

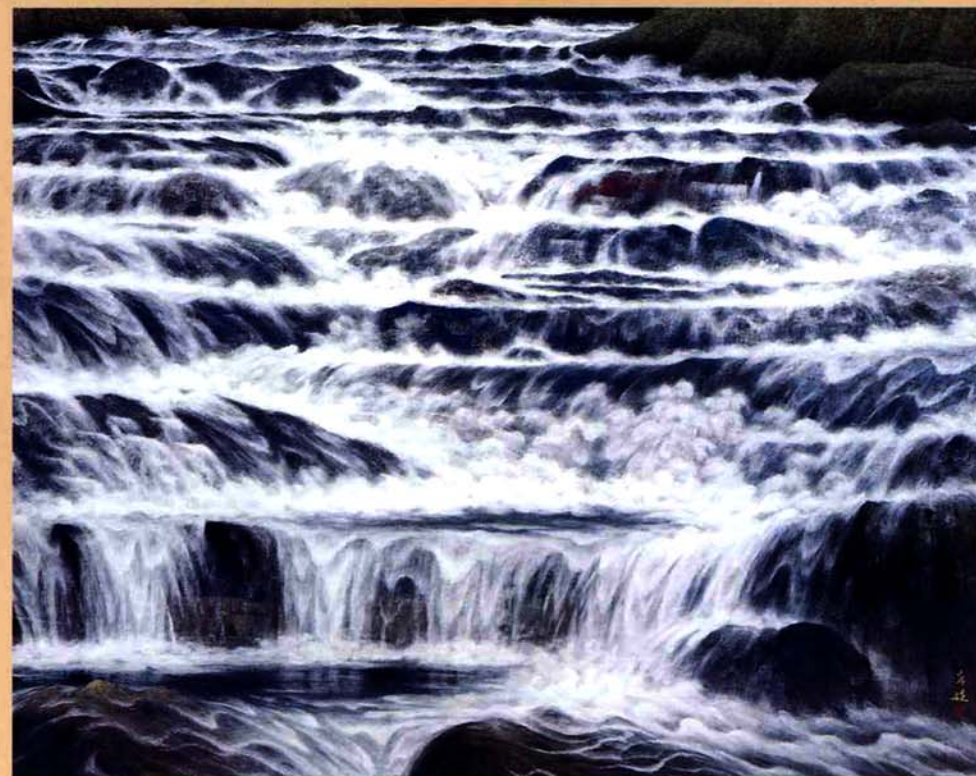
広報

とちお

平成12年 3 No.518



春はもうすぐ
道の駅におひな様



ふるさと芸術館

④8

「たきみず きよく 瀧水の曲」

ばんば 春雄

一九七八年
一八二×二二七cm
額装 日本画

作者の番場春雄画伯は、一九一〇（明治四十三）年加茂の農家に次男として誕生。若いころから働きながら絵を学び、三十歳を過ぎてから日本画家となりました。風景や花を中心に自然の美しさに対する感動を丁寧な描き続け、一九九八（平成十）年八十八歳で亡くなるまで、観る人々に言葉以上に語りかける数多くの作品を残しました。春の院展入選二十九回、秋の院展入選三十八回はその実績を物語るものです。この作品は奥日光の「龍頭の滝」を描いたもの。数百メートルにおよぶ長い斜面で、いろいろな形の滝が絶えることなく流れてくる美しさと水音とのおりなす交響曲をイメージし、苦心して完成させたとお聞きしています。第六十三回秋の院展の出品作品で、縁あって本年度当館の収蔵となりました。

このコーナーは、市美術館所蔵作品を紹介しています。ご感想をお寄せください。市美術館へ（栃尾市上の原町一十三 ☎五三一六三〇〇）

施設名	休館日
市民会館	毎月第1・第3月曜日
文化センター	毎月第2月曜日の9~17時
公民館図書室	毎週月曜日
総合体育館	毎週月曜日
総合美術館	毎週月曜日
杜々の森	冬季休業中
ファミリースキー場	シーズン中休みなし (3月下旬まで)
道院ふれあいの森	冬季休業中
産業交流センター	毎週月曜日
物産館	毎週水曜日

※休館日が祝祭日の場合は、変更することがあります。

No. 518 とちお 2000-3 平成12年3月5日発行
発行/新潟県栃尾市長 編集/栃尾市総務課広報公聴係
〒940-0298 新潟県栃尾市金町2-1-5 ☎0258-52-5815 FAX52-3990
アドレス: <http://www.city.tochio.niigata.jp> Eメール: info@city.tochio.niigata.jp

介護サービスと利用者負担額

居宅介護サービス I

■訪問介護（ホームヘルプ）

ホームヘルパーなどが家庭に訪問し、食事、入浴、排泄の介助や炊事、掃除、洗濯などの家事援助を行います。

区分	身体介護中心	家事援助中心	身体・家事両方実施
30分未満	210円		
30分～1時間未満	402円	153円	278円
1時間～1時間30分未満	584円	222円	403円
1時間30分以上30分増すごとに	219円	83円	151円

※ヘルパー1人派遣の単価です。
※利用時間帯により加算があります。
※現在ヘルパーを無料で利用中の人は減額されます。

■訪問入浴介護

寝たきりのお年寄りなどが、家庭での入浴が困難な場合、その家庭を移動入浴車で訪問し、入浴の介助を行います。

一回につき 1,250円

■訪問看護

訪問看護ステーションなどから看護婦などが家庭を訪問して、かかりつけ医の指示により病状を観察したり床ずれの手当などを行います。

30分未満	425円
30分～1時間未満	830円
1時間以上1時間30分未満	1,198円

※利用時間帯により加算があります。
※処置の内容により加算があります。

■訪問リハビリテーション

理学療法士などが家庭を訪問して、日常生活の自立を助けるためのリハビリテーションを行います。

一回につき 550円

■通所介護（デイサービス）

デイサービスセンターに通って、入浴・食事・日常動作訓練やレクリエーションなどを行います。

区分	単独型	併設型	加算
要支援	664円	560円	食事 39円 片道送迎 44円
要介護1,2	766円	662円	入浴 39円
要介護3,4,5	1,028円	924円	特浴 60円

※額は多少変更される場合があります

保険料と納め方

65歳以上の人（第1号被保険者）の保険料は平成12年9月分までは徴収しません。そして、10月分から13年の9月分までは保険料の半分が免除されます。納付方法や、金額は後日お知らせします。

40歳以上64歳までの人は、12年4月から、加入している医療保険の保険料として一括して徴収されます。ただし、被扶養者などの取り扱いや、額の計算方法・納付時期は、医療保険によって異なります。また、平成13年の3

月分までの1年分については、医療保険により、保険料が軽減される場合があります。詳しくは加入している医療保険の担当者におたずねください。

介護保険の保険証を交付します

介護保険の保険証は4月上旬までに交付します。この保険証は、介護保険の被保険者であることを示す証明書となるだけでなく、介護サービスを受けるために必要な情報が記載されるなど、大切な役割があります。医療保険の保険証とともに大切に保管してください。

交付対象者が4月上旬までに届かない人は、介護保険係にご連絡ください。
◎交付される人は？
▽65歳以上の人（第1号被保険者）
平成12年4月1日現在で満65歳以上の人全員に交付します。
※新しく65歳になる人は誕生月に交付されます。（1日が誕生日の人は誕生月の前月となります）
▽40歳～64歳の人（第2号被保険者）
要介護・要支援と認定された人や希望者に交付します。
※希望者は、加入している医療保険証を添えて介護保険係に交付の申請を行います。



いづみ苑における施設介護サービス。右は実習中の栃尾高校の生徒。



ホームヘルパーは、介護を受ける人や、家族の立場に立ってきめ細かいサービスを行います

いよいよ4月から介護保険制度が始まります。40歳以上のすべての人が加入するこの制度の実施に向けて、市でも昨年からは保健課と福祉事務所を統合し新たに保健福祉課を設置したり、在宅介護支援センターを設置したりするなど、準備をすすめてきました。また、広報紙や説明会などを通じて、その仕組みと内容についてお知らせしてきましたが、今回は介護サービスの利用に伴う利用者の自己負担額と、保険料などについてお知らせします。

要介護認定の申請はお済みですか？

介護保険は、要介護状態や要支援状態の認定を受けた人が、その状態によって介護サービスが受けられる制度です。

したがって、「家族だけによる介護が難しい」「介護者も高齢化してきた」など、家庭における介護に限界が生じ、「介護サービスを受けたい」という人は、要介護（支援）認定の申請をする必要がありますので、保健福祉課にご相談ください。

介護支援専門員（ケアマネージャー）と介護サービス計画（ケアプラン）
認定申請の審査・判定で要介護の認定を受けた人は、それぞれの状態や希望にあったサービスを選択し、利用することになります（介護給付）。

また、要支援の認定を受けた人は、居宅サービスのみの利用となり、施設サービスは受けられません。これは、状態の悪化を防ぎ、自立した生活の継続を目的としているからです（予防給付）。

介護サービスは、要介護状態区分によって決められている限度額内であれば、かかった費用の1割を自己負担して利用することになっています。このため、どんなサービスをとれくらい利用するかという「介護サービス計画（ケアプラン）」を作成しなければなりません。

介護サービス計画は自分で作成することもできますが、一般的には専門家である「介護支援専門員（ケアマネージャー）」が無料で作成します。介護支援専門員は、本人や家族と話し合いながら、サービスの内容や利用する事業者などを盛り込んだ介護サービス計画を作成します。

いよいよ介護サービスが始まります

4月から介護保険制度がスタート

認定申請からサービスへ

栃尾郷病院

所在地：柴町2丁目1番50号
☎51-5008
ケアマネージャー：4名

「介護保険とケアプラン」
大崎和美さん

郷病院では、在宅介護支援センターの展示室に事務所を新設しました。「相談したいが事務所に行けない」という人には訪問します。

介護を受ける人の望む生活が送れるようなプラン作りを心掛けて頑張ります。ヨロシクお願いします。

プラン1
プラン2
私たちの事業所で介護サービス計画（ケアプラン）を作成します

栃尾市役所

所在地：金町2丁目1番5号
☎51-5222
ケアマネージャー：6名

「制度の充実に頑張ります」
関根利栄さん

日本の介護保険の大きな特徴は、介護支援専門員制度ですが、従事する者の一員として、その責任の重さを感じるとともに、膨大な業務量に悲鳴をあげております。でも、待たなしの介護保険ですので、喜ばれる制度となるよう一翼を担っていきたいと思います。

施設介護サービス

(要支援の人は利用出来ません)

■介護老人福祉施設（特別養護老人ホーム）
常時介護が必要で、自宅での介護が困難な人に食事、入浴、排泄や日常動作訓練などを行います。

区分	施設サービス自己負担額（1日あたり）
要介護1	796円
要介護2	841円
要介護3	885円
要介護4	930円
要介護5	974円

■介護老人保健施設（老人保健施設）
病状が安定し、自宅へ戻れるようリハビリに重点を置いた人が入所し、医療ケアや生活介助などを行います。

区分	施設サービス自己負担額（1日あたり）
要介護1	880円
要介護2	930円
要介護3	980円
要介護4	1,030円
要介護5	1,080円

■介護療養型医療施設（療養型病床群等）
急性期の治療が終わり、長期の療養を必要とする人に医療ケアと介護を行います。

区分	施設サービス自己負担額（1日あたり）
要介護1	1,126円
要介護2	1,170円
要介護3	1,213円
要介護4	1,256円
要介護5	1,299円

※いずれの施設もこのほかに、食費として1日あたり780円程度必要です



居宅介護サービスⅡ

■短期入所サービス（短期入所生活介護・短期入所療養介護）

短期間施設に入所して、介護や機能訓練を受けます。6カ月以内に利用できる上限日数が介護度によって決められます。

区分	特養(いずみ苑など)	老人保健施設
要支援	914円	994円
要介護1	942円	1,026円
要介護2	987円	1,076円
要介護3	1,031円	1,126円
要介護4	1,076円	1,176円
要介護5	1,120円	1,226円
加算	片道送迎184円 食材料費、日常生活用品費は実費	

■福祉用具の貸与
特殊ベッドや車いすなど、福祉用具の貸し出しを行います。

■住宅改修費の支給
手すりの取り付け、段差解消などの住宅改修に必要な費用を支給します。

1人1住宅につき 200,000円

■住宅改修費の支給
手すりの取り付け、段差解消などの住宅改修に必要な費用を支給します。

◆利用できるサービスの利用限度額（居宅サービス）

区分	1カ月の利用限度額（うち自己負担額）
要支援	61,500円（6,150円）
要介護1	165,800円（16,580円）
要介護2	194,800円（19,480円）
要介護3	267,500円（26,750円）
要介護4	306,000円（30,600円）
要介護5	358,300円（35,830円）



いずみ苑

所在地：大字泉419番地1
☎53-2218
ケアマネージャー：4名

「皆様と一緒に」
清水真弓さん

いずみ苑では、4人の介護支援専門員が在宅の人のケアプラン作成にあたります。

家庭での生活が、本人やご家族にとって生き生きとしたものになるよう、いままでの仕事の経験を生かし、皆様と一緒に考えていきたいと思ひます。

栃尾市社会福祉協議会

所在地：新柴町2丁目2番23号
☎51-6010
ケアマネージャー：1名

「はじめまして」
大川久美子さん

新柴町でホームヘルパーさんたちと同じ事務所に勤務しています。

介護する人、される人が少しでも快適に毎日が送れるよう、ケアプラン作成や介護の相談を通してお手伝いできればと思っています。どうぞよろしくお願いいたします。

栃尾市農業協同組合

所在地：柴町3丁目3番21号
☎52-4260
ケアマネージャー：1名

「地域の皆さんとともに」
高林ヨリ子さん

介護保険が開始されますが、JA介護サービスも発足しました。

JAでは、要介護の人も自立の人も、地域とともに暮らしていくためのサービスを、皆様と一緒に考えながら展開したいので、ご意見やご要望をお待ちしています。

あなたは子育てを一人で悩んでいませんか？

楽しく生き生きとした 育児のために

最近、幼児虐待やいじめ、不登校など、子供に関する悲しい話題を耳にします。ここでは、子供に関する相談窓口や子育て仲間をつくる場などを紹介します。あなたも一人で悩まずに、参加してみませんか。

身近な相談はこちらへ

☆総合健康相談（子供の心と体、食生活、しつけなどの相談）

・とき 毎月第4火曜日

午後1時～午後2時

保健福祉センター

（新栄町）

・医師、助産婦、保健婦、栄養士が対応

※事前に予約が必要です。保健福祉課 ☎5215836 内線287

☆子供の生活について（主に幼児）

・市内各保育園（所）の保育士が、開園時間中に随時対応します。

☆家庭児童相談室（登校拒否などの学校生活、性格、非行の相談）

・とき 月曜日～金曜日

午前9時～午後4時

文化センター2階

・専門の相談員が対応

☆いじめ一〇番（いじめに関する相談）

・とき 月曜日～金曜日

午前9時～午後4時

専門の相談員（元教師）が対応

・電話番号 ☎5313118



子育ての心配や困ったこと、工夫していることなどを話し合った「とちお子育て100人会議」（昨年12月4日）。このような会をもっとやってほしいと好評でした



あそびの教室の初めは、自由な時間。お母さんと子供が楽しく遊んでいます。お母さんの友達をつくったり、日ごろの育児の悩みを話したり、スタッフに相談したりして気分転換をしています

ふれあいと情報交換の場 あそびの教室

あなたは、「あそびの教室」を知っていますか。

あそびの教室は、母と子が一緒に遊ぶことで、遊びの楽しさを分かち合うとともに、母が子供を理解し、また、子供と積極的に関わることで、子育ての喜びを感じることに。さらに、育児の情報交換をし、楽しく子育てをすることなどを目的に、市内六カ所で行っています。（事前に申し込みが必要です）

会費はいくら

半年で約千円です。

千円の内訳は

- ・保険料 四百五十円
- ・おやつ代 五百五十円

ここでやっています

- ★中央あそびの教室
 - ・会場 中央保育所
 - ★荷頃地区あそびの教室
 - ・会場 西谷開発センター
 - ★東谷地区あそびの教室
 - ・会場 東谷克雪センター、東谷保育園、明星保育所
 - ★下塩谷地区あそびの教室
 - ・会場 みどり保育園
- ☎5213239



おやつも子供たちの楽しみのひとつ

★芳香稚草園あそびの教室

・会場 芳香稚草園

☎5211768

★双葉保育園あそびの教室

・会場 双葉保育園

☎5214402

※開催数、開催日については、保健福祉課に年間計画表があります。

※開催時間は各教室とも午前9時

30分～11時30分

あそびの教室のほかに、情報交換



波形佳奈子さん、理貴くん（金沢）

長岡市から嫁いできたため、友達がありませんでした。あそびの教室に参加してみて、子供を通じいろいろな人と知り合いになれて、とてもよかったです。また、子育てで悩んでいることを、先生や友達に聞いてもらうだけでも、気が晴れます。子供もあそびの教室にくると、目の色を変えて喜んでますよ。



参加者の子供と遊ぶスタッフの一人 山本マキ子さん（東が丘）

あそびの教室では、遊びを通して親子の関わりができ、また、お母さんたちの友達づくりの場となるように、自由に遊んでもらっています。親から離れられる子供はスタッフと遊び、相談のある人はスタッフと話し、おやつ時間を利用して子育てのアドバイスもやっています。

とちお

子育てフェスティバル

とき 5月27日(土)

ところ 産業交流センター

ゲスト 清水國明さん

内容 子育てトーク、子育てフェア、シンポジウム、他

の場として、子育て自主活動グループがありますので、日ごろ育児で悩んでいることを話しに出かけてみませんか。

☆わんぱく広場
…お母さんグループ

☆なかよし広場
…おばあちゃんグループ

…どちらのグループも、毎月1から2回、保健福祉センター（新栄町）で活動しています。

◎あそびの教室、わんぱく広場、なかよし広場の申し込み、問い合わせは保健福祉課 ☎5215836

道の駅で遊雪祭り

2/20

今年から会場を宮沢の「道の駅」に移して開催された遊雪祭り。開会は一時というのに、早くから大勢の人が訪れ、お昼ごろには大にぎわいでした。

なんと言っても人気は味じまん市で、キムチ鍋や豚汁など様々な鍋を始め、油揚げ、粟もち、赤飯など栃尾の味が勢ぞろいし、テントの前では大勢の人たちがフーフー、ハーハー。

このほかに、六メートルの巨大すべり台、ステージでは東町の獅子舞やカラオケ大会。隣接した会場では、犬ぞり試乗体験、宝さがし、ストラックアウト、など催しが盛りだくさん。

また、雪上障害物レース「城山の陣」には小学生や女性を含む百人が参加。Aクラスでは木間翔平くん、Bクラス五十嵐涼子さん、Cクラス大橋純一さんがそれぞれ優勝しました。



▲六メートルの巨大すべり台で遊ぶ子供たち



一番人気は味じまん市



城山の陣のスタート

できたぞ！手作りの卒業アルバム 荷頃小6年生



パソコンでアルバムの編集



思い出のつまった一冊

荷頃小学校の六年生十四人が、手作りの卒業アルバムをつくりました。今までは、少数のため割高になり、アルバムの制作をやむなく断念。しかし、今年は、行事（修学旅行、運動会など）により五つのグループに分かれて、それぞれ二ページを担当。合計十ページのカラー写真による思い出をつづり、文集と合わせたアルバムが完成しました。

塩川小剣道クラブ 日ごろの練習を披露 2/5



同級生たちの前で練習

塩川小学校剣道クラブの児童が、日ごろの練習内容を同級生や保護者に見てもらいました。現在、同クラブの会員は十五人。毎週木曜日に学校の体育館で練習し、大会にも出場しています。練習後、同級生たちに防具を試着してもらったり、指導者の大崎さんが講演したりして、剣道の良さを伝えました。

100歳おめでとうございます

泉の蕪沢馬吉さんが二月五日で満百歳を迎えられ、杵淵市長から「ますます健康で長生きをしてください」とお祝い品が送られました。蕪沢さんは市内では三番目、男性の中では一番の長寿者です。しかも、目も耳もまだまだ達者で、雪の無い時はよく近所に散歩にも出かけておられます。食事は「好き嫌いをせず、良くかんで時間をかけて食べる」と長寿の秘けつとか。テレビの相撲を観たり、留守番をしたりと、まだまだ現役の蕪沢さんでした。



お祝い状を受け取る蕪沢さん

高齢者交通安全教室に強い見方



安全に道路を渡れました

高齢者を対象にした交通安全教室が、一月二十八日、産業交流センター「おりなす」のてまりホールで行われました。今回の教室には、県警本部で新たに購入した「高齢者用歩行体験教育システム」が初登場。参加者たちは、コンピュータを使ったこのシステムを使って、道路横断の疑似体験をしました。

いずみ苑ボランティア合同新年会 1/29



いずみ苑の入所者といずみ苑でボランティア活動をしている団体の合同新年会が、いずみ苑で行われました。参加したのは、かたくりの会、ひまわりの会、はなびら会、栃尾民謡会のみなさん約八十人。入所者たちは、各団体や職員、入所者の代表による歌や踊りに拍手をとりながら、新年会を楽しんでいました。

馬場敏子さん（赤谷） 社会福祉に役立ててと100万円を寄付



寄付を渡す三信興業(株)石沢社長（左）

一月三十一日、馬場敏子さん（赤谷、代理三信興業(株)石沢社長）が、「社会福祉のために役立ててください」と、市に百万円を寄付してくださいました。ありがとうございます。

寒さに負けず今年も頑張るぞ！ 栃尾の柔剣道活動開始 2/6



練習のあとの餅つき

雪の中を元気に走る

今年一年間の安全を祈って、栃尾市剣道連盟の寒稽古と栃尾柔道倶楽部の鏡開きが、総合体育館で行われました。

無病息災 さいの神 平青年会 2/20



燃え上がるさいの神

平青年会（井田務会長）では、毎年子供育成会と協賛でさいの神行事を実施し、今年で二十二回目。ほころの中には男女のご神体が祭られ、無病息災と五穀豊稔を願い、区民が次々とお参りをしました。そして午後二時半、目隠しをした青年会長がたいまつを持って中に入り点火。そのあと燃えさかる炎の中からご神体を無事救出。集まった区民は、残り火で焼いたスルメを食べ、健康を祈っていました。

豆まき 白山保育所 2/3



元気な子供たちのまく豆に思わず鬼も後ずさり

遊戯室に集まった七十人の園児たちは、保育さんの話を聞いたり、鬼の紙芝居を見たりしているうちから「いつ鬼が入ってくるんだろう」と入り口が気になり、もうビクビク。しかし、いよいよ赤鬼、青鬼、黄鬼が登場し、豆まきが始まると、今まで陰に隠れていた園児もいっせいに豆をまき、無事三匹の鬼たちを追い出しました。

ファミリースキー場 ありがとう祭2000 2/27



30秒でどれだけ高く雪を積み上げられるかな？

今シーズン、スキー場を利用していただいた人たちに、感謝の意を表し、ゲームなどを楽しんでいただくという催しがファミリースキー場で開催されました。当日はあいにくの雪でしたが、会場では、屋台テント村のほか、ガラポン、ストラックアウト、雪積み大会、親子ソリレースなどが行われ、市内外からの親子連れで終日賑わいました。

市民まちづくり団体 「よったかりうえーぶ」 誕生!

一緒にこんな活動をしませんか?

例えば...

もっと知りたい、
とちおの雁木・家づくり。
100歳を超える家・珪藻土の活用



例えば...

探そう、
とちおのたからもの。
自然・歴史民俗・行事・風習・名人



例えば...

何をするかはあなたの
アイデア次第。



というわけで、新しいメンバーを募集します。

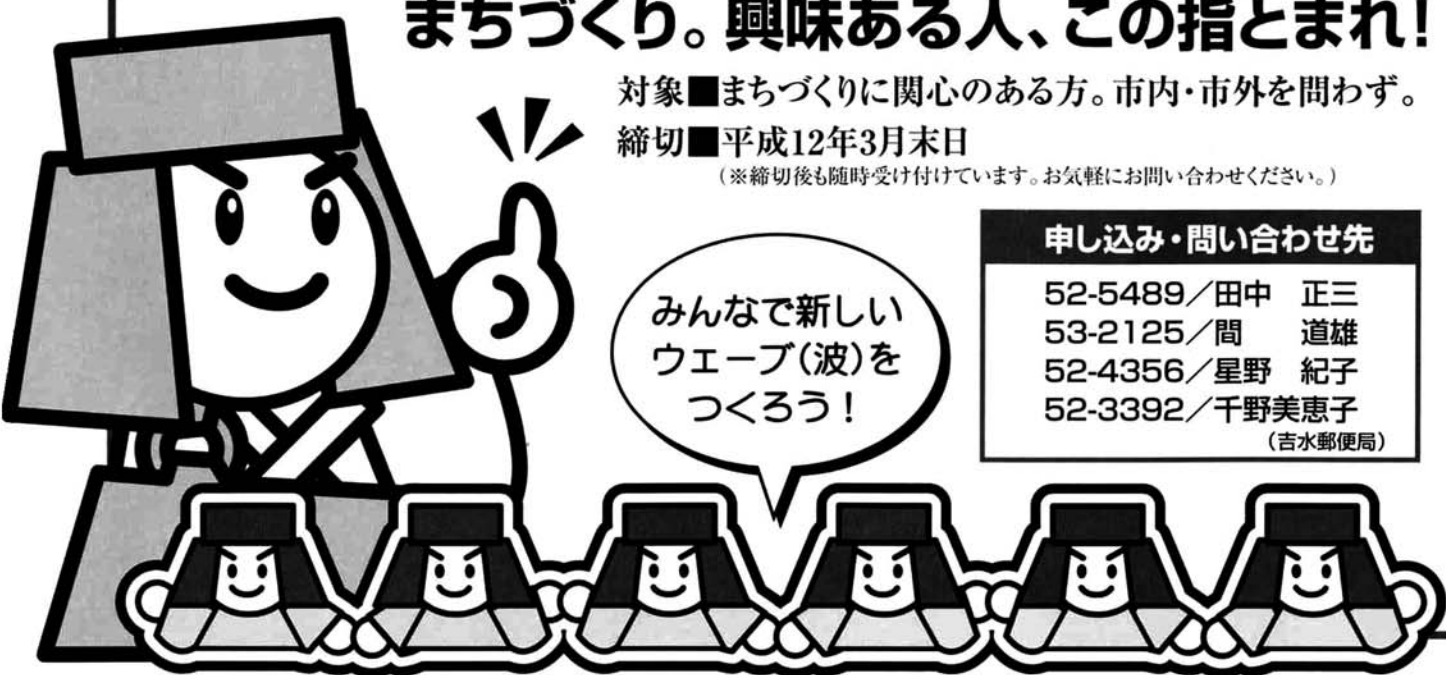
まちづくり。興味ある人、この指とまれ!

対象 ■ まちづくりに関心のある方。市内・市外を問わず。
締切 ■ 平成12年3月末日
(※締切後も随時受け付けています。お気軽にお問い合わせください。)

申し込み・問い合わせ先

52-5489/田中 正三
53-2125/間 道雄
52-4356/星野 紀子
52-3392/千野美恵子
(吉水郵便局)

みんなで新しい
ウェブ(波)を
つくろう!



コイワイ★ガヤガヤ
とちお
2000.3 Vol.8

よったかりネット

つくりましょう。あなたのとちお、わたしのとちお。

新しいまちづくり団体が
設立しますので
ご紹介します。

発行/よったかりうえーぶ 代表/田中正三 (☎52-5489)



▲実物大モデルの特設雁木を設置

- 雁木の雁木。その歴史的・文化的遺産を保存再生。
雁木・まちなみ研究部会
- 雁木・アーケード・まちなみの視察(新発田・上越・糸魚川)
 - 雁木の模型及び特設雁木製作
 - 長岡造形大学生との意見交換および雁木基礎調査
 - 雁木アンケート調査

- 住まいの相談室でよったかりのある住宅の相談。
月の相談室
- 毎月1回(24日)の「住まいの相談室」開催
 - 福祉・克雪・耐震住宅など住みよい家づくりのアドバイス

過去3年間のまちづくり推進協議会の活動

全体の活動

栃尾の良さを再発見しよう

- 景観 ●まちなみ ●雁木 ●住まい ●歴史 etc.

まちづくりの輪を広げよう

- よったかりの場づくり
- よったかりフォーラム
- まちづくりネットワーク

- 栃尾の風土に合った住まいを考える。
住宅づくり研究部会
- 100歳を超える家の調査
 - 福祉・克雪住宅等の提案

- まちづくり活動のPR&ネットワークづくり
よったかり通信社
- よったかりネットの発行
 - まちづくりニュースのPR
 - グリーンアレンジの提案
 - まちづくりホームページ開設

- とちおの良さを再発見
屋のプロジェクト
- 中学生による栃尾のたからもの写真展
 - 栃尾南小学校・東小学校・まちづくりフェアでの「とちお再発見写真展」
 - 「見つけた!とちおのすがお」ビデオ作成



▲まちづくりフェアでグリーンアレンジを提案・実演



▲中学生による栃尾のたからもの写真展表彰式

さあ、あなたの出番ですー!

日本赤十字社表彰

三人の方々、長年にわたり多額の日本赤十字社費を納められた功績により、大崎銀一さんには日本赤十字社から銀色有功章を、大崎與さんと桜井和夫さんには日本赤十字社新潟支部から感謝状が贈られました。



左から大崎(與)さん、市長、大崎(銀)さん、桜井さん



緊張感あふれる会場(文化センター)



市民かるた大会 2/6
小学生低学年の部
優勝 青木郁美 荷頃1年

小学生高学年の部
優勝 猪嶋李佳 荷頃2年
三位 佐藤克麻 荷頃3年
三位 高山勇輔 荷頃2年
準優勝 星野千里 荷頃4年
準優勝 菅原範子 荷頃6年
三位 渡辺美香 荷頃6年
三位 青木千秋 荷頃5年
一般の部
優勝 高橋紀美子 北荷頃
(3年連続優勝)
準優勝 多田正信 北荷頃
三位 今井博 北荷頃

中学生男子の部
優勝 佐野文哉 秋葉3年
二位 目黒智行 秋葉2年
三位 仲野達朗 秋葉2年
中学生女子の部
優勝 大橋真奈美 刈谷田1年
二位 若杉ちか 刈谷田1年
優勝 外山明美 山田町
一般男子Aの部(35歳未満)
優勝 中村健勝 上檜出
二位 新保裕 長岡市
三位 馬場一樹 長岡市
一般男子Bの部(35歳以上)
優勝 橋本重夫 見附市杉沢
二位 湯谷紀久夫 滝の下町
三位 石原源一 新町

市民スキー大会 2/6
とちおファミリースキー場
小学生低学年男子の部
優勝 土田篤史 東谷3年
二位 棚村秀真 栃尾東1年
三位 大橋勇太 栃尾東1年
小学生低学年女子の部
優勝 島田梨可 栃尾南4年
二位 島愛美 栃尾東4年

フットサル大会 2/6
(室内サッカー)
優勝 Aラゲッツ(市役所)
二位 栃尾フットボールクラブB
三位 栃尾フットボールクラブA

第39回 市民書初め展 (敬称略)

第1部 小学生

栃尾市教育長賞

羽賀 美咲 栃尾南小1年

たつ 羽賀美咲

佐藤 児之 栃尾東小2年

かるた 佐藤児之

田邊 洋平 栃尾東小3年

お年玉 田邊洋平

羽賀 麻美 栃尾南小4年

流れ星 羽賀麻美

葛綿 玲那 上塩小5年

大自然 葛綿玲那

長部 麻未 栃尾南小6年

強い感動 長部麻未

第2部 中学生

栃尾市教育長賞

武士侯美美 秋葉中1年

新世紀 武士侯美美

郷土芸能 佐藤あやか 秋葉中3年

平和憲法 佐藤あやか

中澤 一美 刈谷田中2年

新時代 中澤一美

軽便 中川真理子 栃堀

新時代 中川真理子

藤野 トク 大野町

藤野 トク

五色 藤野トク

重慶日鏡 藤野トク

栃尾市職員募集

職種・採用人員
消防職員(上級職・初級職)：若干名
受験資格
消防職(上級職)：大学卒業程度の学力を有し、昭和48年4月2日から昭和53年4月1日までに生まれた人
消防職(初級職)：高等学校卒業程度の学力を有し、昭和48年4月2日から昭和57年4月1日までに生まれた人
住所要件 栃尾市に住所のある人(Uターン希望者または就学のため一時的に市外へ転出している人を含む)
試験
第一次試験 3月26日(日) 栃尾市役所
教養試験、適性試験、作文試験
第二次試験(一次試験合格者) 4月23日(日) 栃尾市役所
個別面接試験、健康検査(指定医療機関での健康診断書の提出)、体力測定
採用予定日 平成12年6月1日
受験手続
・受験申込書は総務課で交付します。
・受験申込書のほかに、次の書類を添付して総務課へ提出してください。最終学校の卒業(見込み)証明書、最終学校の成績証明書(開封しないこと)
・郵送による申し込みは受け付けません。
受付期間
2月25日(金)から3月17日(金)までの執務時間内(午前8時30分から午後5時15分)。ただし、土曜日、日曜日および休日は受け付けません。
申込み・問合せ
総務課人事係 千九四〇〇二九八 栃尾市金町2-1-15
☎5212151 内線326

歯の用心一口メモ
歯の健康 Q&A コーナー
資料提供：新潟県歯科医師会



Q1 歯と歯肉の境目が割れ、触ると痛みがあり、冷水などがしみます。どうしたら良いでしょうか。

A1 それは知覚過敏症といって、ブラッシングのし過ぎによって起きます。硬い歯ブラシを使い、過剰な力で長期間横磨きをしたため、歯の表面のエナメル質が削れ、その下の象牙質が現れ、冷水などがしみるようになったと考えられます。歯と歯肉の境目の部分は、歯の構造からみてもエナメル質が非常に薄くなっているところですから、間違ったブラッシングをしていくとすぐ削れてしまいます。これがもつと進行すれば痛みが強くなり、歯の神経を抜かなければ治らなくなってしまいます。早めに歯科医院で治療し、正しいブラッシング方法を教えてもらいましょう。

らうことが大切でしょう。

Q2 子供の歯が生えてきたのですが、少し黄色いような気がします。大丈夫でしょうか。

A2 歯は本来真っ白というものではありません。ですから、少しくらい黄色くてもあまり気にしなくてもよいと思います。しかし、いろいろな原因で歯が黄色くなる場合があります。たとえば、歯が作られる時期に、ある種の抗生物質を比較的多量に摂取したとき、あるいは著しいビタミン欠乏があったとき、そのほか何らかの原因で歯の形成がうまくいかなかったようなとき(エナメル質形成不全など)に、歯が黄色や褐色になることがあります。このように歯の色はいろいろな原因によって着色することがあります。少しぐらい黄色くてもあまり気にすることはありませんが、ほかの子供と比べて、あるいは自分の歯と比べて明らかに変色しているときは、一度ご相談ください。ただし、歯が汚れて黄色くなっているのでしたら感心しません。これはむしろ歯の原因ですから、まずきちんと歯みがきをお願いします。

海外研修報告

オリンピック開催予定地の土木事業を視察して

オーストラリア ニュージーランド

栃尾市長 杵淵 衛

新潟県土木三団体（道路整備協会・河川協会・治水砂防協会）では二年に一度海外視察研修を実施しております。今年度は研修年に当たり、私は新潟県河川協会副会長に就任しております任務上、研修に参加させていただきます。

今回の研修は、本年九月開催のシドニーオリンピックを控えた、オーストラリアの土木関係公共事業を中心に、民間企業による幹線道路開発事業や、ニュージーランドでの環境保護対策に基づく護岸工事などを視察し、今後の公共事業推進に資するという目的をもって行われました。

実施期間は平成十一年十月五日から十月十四日までの九日間で、視察目的関連都市を視察してまいりました。

それでは広報紙面に順次ご報告申し上げます。



ニュージーランドのアシュバートン市を表敬訪問

研修日程前半は、ニュージーランドを視察しました。日本を發つて移動に大半の時間を費やし、十月六日クライストチャーチに到着。

サマータイムに入ったばかりのニュージーランドはまだ肌寒く、時折氷の混じるような春雨が降っておりまして。しかし、まるで街中が庭園のように花々が咲き誇っていたことや、市内を流れる三本の河川が美しく整備され、野性の鴨が息している様を目にしたとき、非常にうまく自然と人間が調和し、共存している様子に強心を打たれました。

翌七日、本県の塩沢町と姉妹都市のアシュバートン市を表敬訪問しました。

アシュバートン市は、一九八六年「スキーは友情の架け橋、冬は石打で夏は

自然と人間が調和された国 ニュージーランド

研修日程前半は、ニュージーランドを視察しました。日本を發つて移動に大半の時間を費やし、十月六日クライストチャーチに到着。

サマータイムに入ったばかりのニュージーランドはまだ肌寒く、時折氷の混じるような春雨が降っておりまして。しかし、まるで街中が庭園のように花々が咲き誇っていたことや、市内を流れる三本の河川が美しく整備され、野性の鴨が息している様を目にしたとき、非常にうまく自然と人間が調和し、共存している様子に強心を打たれました。

翌七日、本県の塩沢町と姉妹都市のアシュバートン市を表敬訪問しました。

アシュバートン市は、一九八六年「スキーは友情の架け橋、冬は石打で夏は

ニュージーランドで滑ろう」をテーマに姉妹都市提携を結び、標高二〇七五メートルの南半球屈指のスキー場・マウントハットスキー場をメインとした、レジャー産業を国内外に展開しています。また、近年では皆さんよくご存じの、伊藤ハム・サッポロビールなど、日本企業の誘致も行われていると説明がありました。

このように、観光産業に力を入れてアシュバートン市でも、長年経済基盤となつていのは農業です。

広大な穀倉地帯を有し、国内穀物の五〇パーセントを生産するこの都市は、サザン・アルプスの流れを上流部で毎秒三十二立方メートル取水して地下貯水池に溜め、穀物に五〇パーセント、残りを放牧・野菜作りに利用するという灌漑施設が整備されています。現在の普及率は五〇パーセントのことですが、降雨量が少ないことから、このほかに貯水池も別にあるそうです。そして、不用となった水は水力発電に使用しているとのこと。このような、自然を生かした無駄のないアイデアに感心いたしました。

また、日本では後継者問題が



クライストチャーチ市の河川事業を視察

深刻ですが、市長にお尋ねしたところ、「確かに都市部に若者が集まる傾向にあるが、農業を志す若者も多く、大きな問題にはなっていない」ということです。農業の重要性および国の政策に対し、いかに若者が感心を抱いているか、またその必要性が理解されているか、今後の日本の課題を改めて痛感いたしました。

(以下次号)

ちょっと教えて Q&A 国民年金 (三号被保険者)

Q1 私は国民年金の保険料を毎月納めていますが、隣の奥さんは保険料を納めていません。隣の主人もうちの主人も厚生年金に加入中です。どうして隣の奥さんは保険料を納めなくてよいのですか？

A1 隣の奥さんは三号被保険者届を提出しているからです。あなたの場合も、ご主人が厚生年金に加入のため、あなたの収入が一定額以下であれば、三号被保険者届を市役所に提出することにより、保険料は厚生年金の制度が納付することになります。この制度は、サラリーマンの奥さんにとって大変有利なものです。

Q2 私は半年の契約で臨時として会社勤めをしています。日給五千円で月二十五日くらい勤務日数です。三号被保険者の収入制限額は年間百三十万円と聞いたことがあるの

ですが、私の場合は七十五万円ですから三号被保険者になれるのですか？

A2 あなたの場合は該当しません。年間百三十万円というラインは確かにあるのですが、この金額を三百六十の日数で除した金額の三千六百十円が三号被保険者になれるかどうかのボーダーラインとなります。年額で百三十万円にならなくても、現実には働いて収入があり、その日額が三千六百十二円以上であるあなたは、契約期間の半年間は三号被保険者になれません。



Q3 私は会社を辞め、七百万円の年収がありました。妻は厚生年金に加入中です。私の収入が年間百三十万円を超えていますので、三号被保険者にはなれないでしょうか？

A3 過去の収入が多いからと

いう理由で三号被保険者にならないということはありません。あなたの場合、職を失って現在は無収入ということであれば、会社を辞めた翌日から三号被保険者に該当します。

Q4 私は会社を辞めて今は無収入です。でも、三〜四カ月後には雇用保険の失業給付金で私の口座に振り込まれることになっていきます。夫が厚生年金に加入のため国民年金の三号被保険者届を提出しようと思うのですが、失業給付金受給期間も三号被保険者として認められるでしょうか？

A4 あなたの場合は、会社を辞めた翌日から失業給付金を受け取るまでの三〜四カ月間が三号被保険者に該当します。失業給付金はほとんどの場合、日額三千六百十一円を超えますので、受給期間中は該当しないと考えてください。なお、失業給付金の期間が終われば、再度、三号被保険者になりますので、届け出を忘れないようにしてください。

問合せ 市民課国民年金係
☎5215835

栃尾の自然を訪ねて

春を告げる

ユキワリソウ

咲きたる野辺に宿りせむ
わが衣手に
染まば染むとも

この句は、良寛様が出雲崎で詠まれたものです。「野を歩くたび、真っ白な法衣がユキワリソウに染められていく」といった意味です。

ユキワリソウは、北半球の温帯落葉樹林に分布し、日本では北海道を除き自生しています。良寛様が詠まれたころは、きつと野山に咲き乱れていたであろうユキワリソウも、乱獲による絶滅が現実となり、今では保護植物に指定されています。ですから、山で見かけても採ってはいけないのです(ちなみに、登山やハイキングに行ったとき、とってもよいのは写真だけといわれています)。

現在は、愛好家たちの手によって栽培されています。変種に富んでいて、「咲いてみるまでわからない」、「自分だけの花を咲かせる」といった魅力がある



そうです。一株数千円〜数万円するものまであるそうです。

和名は、ミスミソウ(三角草)。葉が三つに裂け、しかも先がとがっていることに由来します。

この花は、地方により色々な呼び方があります。新潟県ではユキワリソウ(雪割草)のほか、ジザクラ(地桜)、スミレグサ(童草)、ユキサタバナ(雪下花)などと呼ばれています。

しかし、私はやっぱり雪割草と呼びたい。雪国に生まれ育ったせいでしょうか、「早春、雪を割って小さな花を咲かせる」その姿がいいですね。

教育センター 佐藤和彦

ガスの豆知識

第4回燃料電池編

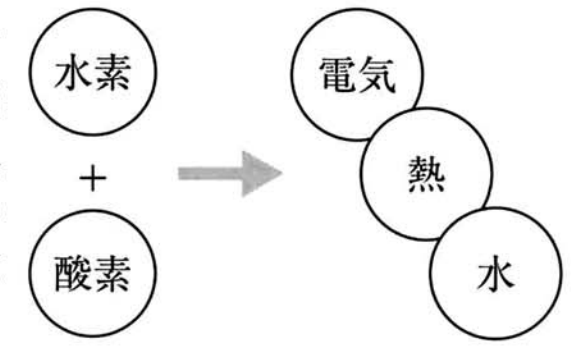
燃料電池とは、水素と酸素を反応させて電気と熱を取り出すシステムで、近い将来の実用化に向けて、ガス会社や電気会社はもちろんのこと、自動車メーカーやハウスメーカーも開発を進めています。今回はこの次代のエネルギーシステムの主流となるといわれている燃料電池について紹介します。

理想のエネルギーシステム
燃料電池は、水素と酸素を反応させ、電気と熱を得る装置で、水の電気分解と逆の原理によるものです。その際、地球温暖化の原因となる二酸化炭素や、大気汚染の原因となる窒素酸化物や硫黄酸化物は原則として排出しません。また、エンジンやタービンの発電と違って駆動部や回転部分がないため、騒音も発生せず環境にもやさしいシステムといえます。

燃料電池の原料となる水素は水の形で地球上に豊富に存在しています。酸素は大気中にたくさんあります。また、必要な電気と熱を取り出した後に排出されるものは水だけなのでまさに理想のエネルギーシステムといえます。

燃料電池開発の現状
工場などで使用する大型の燃料電池はすでに実用化されており、現在は自動車用や家庭用の小型燃料電池の開発が急速に進められています。

家庭用燃料電池においては、冷蔵庫程度の大きさになり、商用電力とガス給湯機を組み合わせた一般的なシステムに比べ、年間光熱費は約2割削減できる



ものと予測されています。また、燃料電池の原料である水素は、都市ガスやメタノールから取り出して使用するようになり進められていますが、将来は太陽や風力、微生物などにより賄えるものと考えられています。

「二十一世紀は水素の時代になる」と、エネルギー業界ではいわれています。省エネ・環境保全をより進めるため、また、暮らしやすい生活の向上のため、日々開発は進められています。

ガスと安全



おしらせ

今月の税金
納期 3月31日

▶国民健康保険税

寄付御礼
次のとおり市に寄付をいただきました。
ありがとうございました。
(12・1・12~12・2・9)

栃尾市奨学金を ご利用下さい

栃尾市の将来を担う人材の育成を図るため、平成3年度から奨学金貸与制度を実施しています。この制度は、勉学の意欲がありながら経済的な理由により修学が困難な人に対し学費を貸与する制度で、無利子のうえ、卒業後栃尾市に定住した場合には、奨学金の返済を全額または半額免除します。

- 申し込みは3月31日まで**
- 奨学金を受けることができる人
高校、高等専門学校、専修学校、大学（短大含む）に在学する人または進学する人で、次の条件に該当する人です。
- ▽栃尾市に3年以上居住している世帯の子弟であること
 - ▽学業成績が優秀と認められる人
 - ▽経済的な理由により学資の支出が困難な人
 - ▽市税の滞納が無い世帯であること
- 奨学金の額**
月額の奨学金は次のとおりです。
▽高等学校：一万円
- 奨学金の申請方法**
▽申請書類は、市役所3階総務課に用意してあります
- ▽高等専門学校：一万五千元
▽専修学校：二万円
▽大学（短大含む）：三万円
- 奨学金の返済方法**
▽奨学金には利息をつけません
▽貸与期間終了後6カ月を経過した後8年以内に返済
▽学校卒業後栃尾市に住み、市内就職した場合は、その期間中の奨学金の返済は全額を免除する
▽学校卒業後栃尾市に住んでいる場合は、その期間中の奨学金の返済は半額を免除する



華やかに着飾った新成人たち（昨年の成人式から）

第52回成人式 案内状は届きましたか

▽平成12年3月31日(金)まで総務課で申請を受け付けします
▽申請には、①出身学校または在学学校長の推せん書②成績証明書③住民票世帯全員の写(謄本)④世帯全員の所得証明書⑤世帯全員の納税状況確認同意書⑥合格通知書の写が必要で
問合せ 総務課庶務係 ☎5215815 内線322

▽スナック禅のお客様とスタッフ一同(谷内二)：社会福祉費寄付金として五万九千円いただきました。

**「道路をまもる月間」
推進標語を募集**

建設省は、「道路をまもる月間」の推進標語を募集します。
「道路をまもる月間」は、安全で円滑な道路環境を保持するため、8月1日から1カ月間行われ、交通安全施設などの点検と整備、道路の正しい利用と愛護思想の普及を図り、道路を常に広く、美しく、安全に利用する気運を高めることを目的としています。

テーマ 道路は国民共有の、つまりあなたの財産(みんなが道路と親しみ、ふれあい、常に広く、美しく、安全に、共に楽しく利

成人式該当者
昭和54年4月2日から昭和55年4月1日までに生まれた人
新しく成人となられたみなさんを祝福する「栃尾市成人式」を4月2日(日)に開催します。該当者には3月上旬に案内状を送付しました。もし、届かない場合は、社会教育課に連絡してください。
就学、就職などで市外に転出していても、実家が栃尾市にある人は、実家に案内状を送付してあります。
問合せ 社会教育課 ☎5211118

その他

**「道路をまもる月間」
推進標語を募集**

建設省は、「道路をまもる月間」の推進標語を募集します。
「道路をまもる月間」は、安全で円滑な道路環境を保持するため、8月1日から1カ月間行われ、交通安全施設などの点検と整備、道路の正しい利用と愛護思想の普及を図り、道路を常に広く、美しく、安全に利用する気運を高めることを目的としています。

テーマ 道路は国民共有の、つまりあなたの財産(みんなが道路と親しみ、ふれあい、常に広く、美しく、安全に、共に楽しく利

わが家の防災

**調理器具の火「ひとりぼっち」に
していませんか?**

調理器具(ガスコンロなど)は、スイッチを押すだけで火が付く便利なものです。鍋の油が温まるまでのわずかな時間に、電話、テレビ、子供の世話などで、火を付けたまま台所を離れることにより火を「ひとりぼっち」にして、ヒヤッとした経験はありませんか?

調理器具(ガスコンロなど)を買い替えるときは、安全装置の付いた製品にしましょう。
安全調理器具には、火災を未然に防ぐ安全装置がついています。

特に、次のときは必ず火を消す習慣を身に付けましょう。

- ▼突然の来客
- ▼突然の電話
- ▼子供の呼びかけ
- ▼天ぷら鍋で油を温めているときおよび天ぷらを揚げているとき、やむを得ずその場を離れるとき

※ガス台の周りはいつも清潔奇麗にしておきましょう。

あぶないよ
ひとりぼっちにした
その火
(全国統一防火標語)

ぼなれちゃ
ダメだよ！

あぶないですよ！
消しちゃおう！

消しちゃおう！

ガスコンロのそばを離れる時は必ず火を消す習慣をつけてください。

各種相談
相談は無料です
お気軽にどうぞ

- 行政相談
○3月24日(金)午前10時～午後3時
○市役所別館相談室(2階)
- 国民年金相談
○3月24日(金)午前8時30分～午後5時
○市役所市民相談室(2階)
- 家庭児童相談
○月曜日～金曜日、午前9時～午後4時
○文化センター相談室
- 心配ごと相談
○毎週水曜日午前10時～午後3時
○社会福祉協議会(新栄町)
- 青少年問題相談
○月曜日～金曜日、午前9時～午後4時
○文化センター相談室

特別地方消費税が廃止されます

料理店やホテルなどを利用したとき、料金が一定の額(宿泊一万五千元、飲食など七千五百円)を超えた場合に課税されている特別地方消費税が、4月1日から廃止されます。

問合せ 長岡財務事務所課税課
☎3812507

会社などの印鑑証明の取り扱いが変更になります

新潟地方法務局見附出張所は、栃尾市などに本店のある会社などの印鑑証明書を交付しています。より安全で簡単な「カード式印鑑間接証明方式」に変更する準備を進めていますので、新方式への切り替えにご協力をお願いします。

▽カード式印鑑間接証明方式とは、会社・法人の代表者に対し「印鑑カード」を発行。印鑑証明の交付請求には、申請書とこの「印鑑カード」を提出する方式

▽対象は、栃尾市および見附市、中之島町に本店あるいは事務所を置いている、会社・法人の代表者などの印鑑

▽会社・法人などには5月中旬から印鑑カード交付申請書を郵送しますので、見附出張所で印鑑カードの交付を受けてください

は、今までと同じ方式で印鑑証明書を交付しますが、平成12年11月8日からはすべて新方式に切り替わります

問合せ 新潟地方法務局見附出張所
☎6210467

医師や助産婦が介助しない出産は危険!

最近、妊婦の人に健康診査を受診しないことや、自宅で医師または助産婦が介助しない中、出産することを勧めたり、いわゆる24時間風呂の中で水中出産することを勧めたりする団体が報道されていますが、こうした健康管理や出産方法は適切ではありません。

お母さんや赤ちゃんの体に異常が生じたときの発見が遅れ、生命が危険な状況に陥る可能性などがあり、非常に危険です。

安全に産産するため、医師や助産婦などの指導に従い、健康診査を受診するとともに、医師または助産婦の介助のもとで産産しましょう。

新しい成年後見制度が始まります

4月1日から、新しい成年後見制度がスタートします。この制度は、痴呆性高齢者、知的障害者、精神障害者など、精神上の障害により判断能力が不十分な人の保護

を図るためのもの。判断能力の程度に応じて分けられた後見、保佐、補助と任意後見制度を結んで行う任意後見があります。今までと異なり、戸籍や官報には載らず、新設された登記に記録されることとなります。

今回の改正では、本人の意思をできるだけ尊重するための仕組みも用意され、制度を利用する場合には家庭裁判所が本人の言い分を聞いた上で判断。また、利用しやすい制度にするために、医師の診断書などがあれば鑑定をしなくてもよい場合を認めることになりました。

問合せ 新潟家庭裁判所長岡支部
☎3512141

社会人向け講座 県立長岡明德高校

受講対象 一般社会人(学歴・年齢を問わず、だれでも出願可)

開講期間(毎週1回)

▽文書情報処理:平成12年4月26日(平成12年9月27日)

▽英会話(基礎):平成12年4月26日(平成13年3月7日)

▽文学作品購読:平成12年4月24日(平成13年3月5日)

内容

▽文書情報処理

文章や表を作成できるようにし、最後は簡単なホームページの作成。

開催日 水曜日、13時30分

開催日 水曜日、13時30分

第21回ほだれ祭

3月12日(日)午前11時



200kgの大しめ縄づくり(2/6)

祭りのスタートは、午前11時。ほだれ様の横の御神木に二百kgの大しめ縄の奉納が始まります。大じゅずくり、御神酒鏡開き、初嫁厄払い、五穀豊穣祈願などの神事のあと、御神体の御移降。地域の若者によって、御神体に初嫁を乗せ村内を練り歩くと、祭りは最高潮になります。

参拝者には、富くじなどが用意されています。

問合せ 下米伝来商店 ☎5812402

定員 20人
受講料 二千元(半年間)
教材費 三千元(テキスト代)
▽英会話(基礎)
日常生活の場面で使える英語を学ぶ講座。外国人講師との共同授業を予定。

開催日 水曜日、13時30分

定員 20人

受講料 四千元(年間)

教材費 三千元(テキスト代)

▽文学作品購読
高校の教科書に掲載されている文学作品を取り上げ、基本的な読解を中心に作品を味わう。

開催日 月曜日、13時30分

定員 20人

受講料 四千元(年間)

受講料 四千元(年間)

受講料 四千元(年間)

受講料 四千元(年間)

▽7月18日・19・24日
▽6月26日・28日
▽10月30日
▽11月6日(10月11日・13日)

※カッコン内は受付期間
講習会場 サン・ローラ川口
申込み・問合せ 建設業労働災害防止協会新潟県支部長岡駐在室
〒940-0108 長岡市四郎丸町沖田23011(長岡建設会館内) ☎3710063

阪神・淡路大震災で被災された人へ

被災者自立支援金の申請期限は、4月28日(金)までです。被災者自立支援金とは、一日も早く生きがいのある生活を再建できるように、一定の要件を満たす被災世帯に対して支援金を支給する

事項を記入し、健康診断書と受講料、教材費を添えて、4月10日から4月14日までに申し込む。定員になり次第締め切り
問合せ 新潟県立長岡明德高等学校
☎3315821

レディス・スイミングメンバー募集

とき 4月7日から毎週金曜日
午後1時～午後2時30分
ところ 中越青少年文化センター
参加費 一万二千元(年会費)
内容 初心者から上級者まで各クラスごとにコーチが指導
申込み・問合せ 3月31日(金)までに目黒 ☎5313000

制度です。申請日を過ぎますと、申請できませんのでご注意ください。
支給額
▽複数世帯:百二十～五十万円
▽単身世帯:九十万円～三十七万五千元
問合せ 兵庫県生活復興推進課
☎078136214022

参加者募集

エンジニア アメリカンライフ
とき 3月25日(土)～27日(月)
二泊三日
ところ 南イリノイ大学新潟校
対象 中学生20人、高校生20人(先着順)
参加費 二万五千元(宿泊食事付、税込み)
問合せ 3月15日(水)までに、南イリノイ大学新潟校 ☎012003361373

ボイラー実技講習

とき 4月11日(火)～13日(木)
6月6日(火)～8日(木)
ところ ポリテクセンター新潟
(長岡市住吉3-1-1)
定員 80人(先着順)
受講料 一万二千元
申込み・問合せ (株)日本ボイラ協

各種建設機械 運転技能講習

車両系建設機械(整地・運搬積込み用および掘削用)
▽5月29日～6月2日(5月8日～10日)▽10月2日～6日(9月11日～13日)
不整地運搬車
▽5月15日～19日(4月10日～12日)
高所作業車
▽7月3日～7日(6月12日～14日)▽11月13日～17日(10月17日～19日)
小型移動式クレーン

新刊の書棚から

公民館図書室
利用時間10時～17時
月曜日休館

てのひらの闇



二人の男の道を決定づけたのは、生放送中のスタジオで発せられた、不用意な、しかし致命的な一言だった。20年後、その決着をつける時が訪れ、一人は自死を、一人は闘うことを選んだ。

藤原伊織 著 文芸春秋

新刊紹介

<文学・小説>
火怨(上・下) 高橋克彦/働く女 群ようこ
冷静と情熱のあいだ 江國香織
ハードボイルド・エッグ 萩原浩
倚りかからず 茨木のり子

<知識・教養>
育てたように子は育つ 相田みつを
朝鮮の陶磁(やきもの名鑑5) 赤沼多佳
高齢社会と生涯学習 小杉山禮子

<児童書>
ハリ・ポッターと賢者の石 J・K・ローリング/はてしない物語 シヒヤエル・エンデ/レッツ・ゴー多摩川フレンズ 早川真知子

読み聞かせ絵本のへや

とき 3月4日(土) 午後2時～3時
3月18日(土) 午後2時～4時
ところ 文化センター和室
内容 読み聞かせ、すばなし、エプロン・シアター、紙芝居など

図書室からのお願い

図書の貸し出しは一人3冊までで、期間は2週間です。返却期日になっても、返却されない本があります。より多くの方が利用できるように、すみやかな返却をお願いします。

今月の表紙

東谷保育園の園児たちが、生懸命作った、色とりどりのおひな様が、道の駅物産館に飾られました。かわいの手作りおひな様は、3月20日まで展示されます。

とちお 平成12年 3.18

発行 新潟県栃尾市長 編集 栃尾市総務課 ☎(0258) 52-5815

乳幼児健診

会場▶ 保健福祉センター (従来どおりの会場です)
時間▶ 午後1時までに集合
◎1歳6カ月児健診、2歳児歯科健診、2歳6カ月児歯科健診、3歳児歯科健診では、歯科健診がありますので健診前に歯を磨いておいてください。また、希望者にフッ素塗布を実施します。



阿部 将也 上原町 3月9日 3歳児健診会場

※母子手帳、問診票を忘れずに持参してください。

健診名	月日	対象者生年月
4カ月児健診	4月11日(火)	11年12月生まれ
7カ月児健診	4月14日(金)	11年9月生まれ
1歳6カ月児健診	4月13日(木)	10年10月生まれ
2歳児歯科健診	4月20日(木)	10年4・5月生まれ
2歳6カ月児歯科健診	4月19日(水)	9年10月生まれ
3歳児歯科健診	4月19日(水)	9年4月生まれ
3歳児健診	4月12日(水)	8年11月生まれ

総合健康相談

◎赤ちゃんのことからお年寄りのことまで、健康について相談のある人は、おいでください。
相談担当者▶ 医師、保健婦、栄養士、助産婦

月日	会場	時間
4月25日(火)	保健福祉センター	午後1時～2時

※事前に保健福祉課までご連絡ください。
☎52-5836 内線287

予防接種

会場▶ 市民会館2階
時間▶ 午後1時～1時10分(受付時間)

種類	月日	対象者生年月
ポリオ2回目	4月12日(水)	10.9～10.12
ツベルクリン反応検査	4月25日(火)	11.11～11.12
判定・BCG	4月27日(木)	11.11～11.12

※母子手帳は忘れずに持参してください。
※子診票は、必ず記入してきてください。(体温は会場でも測っていただきます)
※別冊の「予防接種と子どもの健康」を必ず読んできてください。

心の悩み精神保健相談

日時▶ 4月14日(金) 午後1時30分～3時
会場▶ 保健福祉センター2階(新栄町2-2-23)
問合せ▶ 長岡保健所 ☎33-4931
※事前にご予約ください。



大樹は市の天然記念物

今年で20回を迎える「しだれ桜まつり」。今回は日曜日の午後には開催されます。ミスしだれ桜コンテストや演歌歌手の歌謡ショーが行われ、屋台なども開店します。

今年の日曜日の午後には開催します 栗山沢のしだれ桜まつり

4月23日(日)午後1時～5時(予定)

選出 ミスしだれ2名を選出
協力できる人
対象 18歳以上の未婚の女性で、栃尾市の観光PRに1年間
募集 栗山沢のしだれ桜まつり実行委員会は、「ミスしだれ桜」を募集しています。



昨年のミスしだれ桜コンテスト

臨時バス(無料) 午後0時 栃尾車庫発 午後5時 栗山沢発

賞品 参加者全員に豪華賞品
応募方法 所定の申込用紙に写真
を添えて応募ください
問合せ・応募先 4月14日(金)まで
に商工観光課 ☎52-5827、
観光協会 ☎51-1195

知っておきたい 「検察審査会」

不起訴、交通事故、傷害、詐欺などの犯罪の被害にあつて犯人の処罰を警察官や検察官に求めたけれど、検察官は不起訴処分にしてしまった。どうしても納得ができない。そういう場合に検察審査会があります。

検察審査会は、犯罪の被害者、告訴人、被告人の審査申立てを受けて不起訴処分がなかつたかなど11人の検察審査員が審査をします。審査の結果によって、不起訴処分の見直しを求めます。不起訴処分には不満のある場合は、検察審査会に相談してください。

問合せ▶ 長岡検察審査会事務局 ☎35-2141(長岡地裁内)

4月1日からチャイルドシート着用が義務化

チャイルドシートは子どもの命を守ります



乳児用
(0～10カ月程度)



幼児用
(10カ月～4歳程度)



学童用
(4歳～10歳程度)

※適用年齢は、あくまで目安で、子どもの体格や製品によって異なります。

長岡圏域 イベント情報

【長岡市】
▷悠久山親桜会
とき 4月8日(土)～30日(日)
ところ 悠久山公園
問合せ 観光課 ☎39-2221

【小千谷市】
▷第18回錦鯉全国若鯉品評会
とき 4月15日(土)～16日(日)
ところ 総合体育館
問合せ 大会事務局 ☎83-5959

【見附市】
▷ニイガタへそマラソンinみつげ
とき 4月23日(日)
ところ 運動公園陸上競技場
問合せ 社会体育課 ☎62-3661

【与板町】
▷城山山開き
とき 4月16日(日)
ところ 城山
問合せ 企画課 ☎72-3945

【和島村】
▷オートキャンプ場オープン
とき 4月14日(金)
ところ オートキャンプ場
問合せ 企画観光課 ☎74-3111

【小国町】
▷太郎丸「新浮海神社」春祭
とき 4月15日(土)～16日(日)
ところ 太郎丸新浮海神社
問合せ 企画商工課 ☎95-5906

春の全国交通安全運動

4月6日(木)～4月15日(土)

○スローガン 春です 無事故でスタート この一年

○運動の重点

- ・子供と高齢者の交通事故防止
- ・チャイルドシートとシートベルトの着用の徹底
- ・安全速度の徹底

◎4月1日から6歳未満の子供にチャイルドシートの着用が義務化(違反点1点)

- ・チャイルドシートの必要性と着用効果を家庭で話し合い、正しい着用を習慣づけましょう。
- ・自動車で出かける家族に、チャイルドシートを着用するように声をかけましょう。
- ・幼児・児童を乗車させる場合には、体格にあったチャイルドシートを使用し、安全確保を図りましょう。

栗原真知子 ドライフラワーアレンジ展

とき 3月28日(火)まで
ところ 栃尾郵便局コミュニティホール
問合せ 栃尾郵便局 ☎52-3200
※会場に備え付けの用紙に記入した人の中から、3人に希望の作品をプレゼントします。

新潟県高齢者大学の学生募集

教養講座(2年制)
学習期間 6月～10月(2年間で延べ29日)
ところ アトリウム長岡
定員 50人
受講料 四千元(年額)

福祉ボランティア講座

学習期間 6月～9月(10日)
ところ パストラル長岡
定員 30人
受講料 四千元(年額)
学習期間 7月～8月(10日)
ところ 長岡情報ビジネス専門学校
定員 23人
受講料 一万元(年額)
申込み・問合せ 4月3日から24日まで新潟県高齢者大学事務局 ☎025-285-1140

教室

ウオーキング教室

とき 4月21日(金)・28日(金)、5月12日(金)・19日(金)19時30分～
 ところ 総合体育館
 対象 市内在住の18歳以上30人
 講師 須藤伸彦さん(ながおか生協診療所トレーナー)
 参加費 五百円(保険料)
 申込み 参加費を添えて、4月14日(金)までに総合体育館 ☎52-5571

その他

定期借家契約について

借家契約に新しく「定期借家契約」が加わりました。(平成12年3月1日から)
 1 「定期借家契約」は、契約で定めた期間の満了により更新されることなく借家契約が終了します。「従来型の借家契約」では、正当な理由がないかぎり家主の方からの更新拒絶はできず、自動的に契約が更新されることになっていました。

緑の募金にご協力を

4月1日から

近年、森林が減少・荒廃し、地球規模での環境破壊が大きな問題になってきています。緑の募金は、森林や緑を人類共通の財産と認識し、水のふるさと心のふるさとである森林を守り育てるために、大きな成果をあげています。みなさんも募金にご協力をお願いします。
 募金方法 区長さんを通じて各家庭にご協力をお願いします
 問合せ 農林課 ☎52-5847

総務庁青少年国際交流事業参加青年の募集

県では、この事業の参加希望者を次の要領で選考します。
 応募期間 2月24日(木)～3月29日(水)
 選考日時 4月17日(月)13時～
 会場 県庁会議室
 内容
 ▽面接試験
 ▽英会話試験(日中・日韓青年親善交流の一般団員・渉外団員を除く)
 ▽中国語試験(日中青年親善交流の渉外団員のみ)
 ▽韓国語試験(日韓青年親善交流の渉外団員のみ)
 応募先・問合せ 栃尾市社会教育課(体育館内) ☎52-1118

消費税および地方消費税の期限内納付

納税は社会の基本的なルールです。日ごろから納税のための資金手当や納付の期限に十分注意し、期限内に申告・納付されるようお願いいたします。
 特に、消費税および地方消費税は、消費者が負担している税ですから、確実に納税されるようお願いいたします。

一 納税資金の備蓄などにより、期限内に納税しましょう。
 二 個人事業者の人は、振替納税を利用しましょう。
 三 期限内に納付されない場合には、延滞税が加算されます。また、期限を超過しても納付せず放置されるような場合

には財産の差押えなどの滞納処分を受けることにもなります。
 四 期限後申告あるいは修正申告をする場合には、本税と併せて延滞税と加算税の納付が必要となります。
 問合せ 長岡税務署 ☎35-2076



私らさあ、給料から源泉で所得税ひかれて、ちゃんと消費税も払っているのに、滞納しない、正しい納税。
 それを預かる人のなかに、ちゃんと消費税を納めない人がいるなんて、ぜったい許せないじゃん。

可能性が拓く未来 力が創る新未来



栃尾市 勤労青少年ホーム

受講生を募集!

◀男性の受講生も多くなった
「料理教室」

勤労青少年ホームは、働く青少年の余暇活動の場として、憩いと教養の場として、仲間づくりの場として利用されています。さあ、新しい春。青少年ホームを利用して、新しい仲間をつくろう!

- 利用できる人…市内在住または勤務する勤労青少年
- 利用申込方法…青少年ホームに備付けの利用申請用紙に記入のうえ、登録料(傷害保険料ほか)700円を添えて申し込む
- 受付時間…午前8時30分～午後9時(土・日曜日、祝日を除く)
- 問い合わせ先…勤労青少年ホーム(文化センター内) ☎52-4432

平成12年度前期 「教養講座」受講生を募集

勤労青少年ホームでは、前期の各種教養講座の受講生を募集しています。

- 開設する講座 別表のとおり6カ月コースと3カ月コース
- 開講時間 午後7時～9時(料理は午後6時30分～)
- 受講申し込み 勤労青少年ホームで随時受け付けします。

前期教養講座 & サークル案内

【6ヶ月コース】 4月～9月

講座名	開講曜日	教材費	開講式
茶道	裏千家	期間3,000円	4月11日
	宗偏流		4月14日
生け花	草月流	月額3,300円	4月11日
	池坊		4月12日
ペン字	毎週木曜日	期間3,000円	4月13日
料理	毎週月曜日	月額2,000円	4月10日

※初めてペン字講座を受講する人は、教材費のほかに4,000円ほどが必要です

【3ヶ月コース】 5月～7月

講座名	開講曜日	教材費	開講日
着物着付け	毎週木曜日	無料	5月11日

【サークル関係】

サークル名	種目	活動日	時間	会場
スーパービンゴ	バレーボール	毎週金曜日	19:30～21:30	秋中体育館

とちおファミリースキー場

リフト運転は3月20日(春分の日)までです
 トイレ、食堂は利用できます 問合せ:ふるさと交流広場 ☎53-2390

栃尾市美術館 市民ギャラリー 「栃尾市美術の今2000実行委員会展」 4月11日(火)～21日(金)

平成12年度 乳幼児診査のお知らせ

	4 か月児健診 毎月第2火曜	7 か月児健診 毎月第2金曜	1歳6か月児健診 毎月第2木曜	2歳児歯科健診 偶数月第3木曜	2歳6か月児・3歳児歯科健診 毎月第3水曜	3歳児健診 毎月第2水曜	総合健康相談 毎月第4火曜
4月	11日 11年12月生	14日 11年9月生	13日 10年10月生	20日 10年4・5月生	19日 9年10月・9年4月生	12日 8年11月生	25日
5月	9日 12年1月生	12日 11年10月生	11日 10年11月生		17日 9年11月・9年5月生	10日 8年12月生	30日
6月		9日 11年11月生	8日 10年12月生	15日 10年6・7月生	21日 9年12月・9年6月生	14日 9年1月生	27日
7月	11日 12年2・3月生	14日 11年12月生	13日 11年1月生		19日 10年1月・9年7月生	12日 9年2月生	25日
8月	8日 12年4月生	11日 12年1月生		24日 10年8・9月生	23日 10年2月・9年8月生	9日 9年3月生	22日
9月	12日 12年5月生		14日 11年2・3月生		20日 10年3月・9年9月生	13日 9年4月生	26日
10月	3日 12年6月生	13日 12年2・3月生	12日 11年4月生	19日 10年10・11月生	18日 10年4月・9年10月生	11日 9年5月生	24日
11月	14日 12年7月生	10日 12年4月生	9日 11年5月生		15日 10年5月・9年11月生	8日 9年6月生	28日
12月	12日 12年8月生	8日 12年5月生	14日 11年6月生	21日 10年12・11年1月生	20日 10年6月・9年12月生	13日 9年7月生	26日
1月	9日 12年9月生	12日 12年6月生	11日 11年7月生		17日 10年7月・10年1月生	10日 9年8月生	23日
2月	13日 12年10月生	9日 12年7月生	8日 11年8月生	15日 11年2・3月生	21日 10年8月・10年2月生	14日 9年9月生	27日
3月	13日 12年11月生	9日 12年8月生	8日 11年9月生		21日 10年9月・10年3月生	14日 9年10月生	27日

○会場 保健福祉センター（新栄町） ○時間 午後1時までに集合

平成12年度 健康診査のお知らせ

胸部レントゲン間接撮影

▽16歳以上の人は、年1回必ず受けてください。受診該当者には、区長さんとおして通知書（問診票）をお届けします。受診の際、必要事項を記入してお持ちください。
▽最近、会社などを退職された人には通知書が届かない場合があります。その場合は、保健福祉課に連絡してください。
▽通知書が届いたが、入学や就職など他の機会にレントゲン撮影を受けることになった人は受診する必要がありません。

基本健康診査

▽40歳以上で事業所健診などを受けていない人を対象に行います。なお、18歳から39歳で事業所健診の機会のない希望者も受診できます。
▽負担金 1,300円
▽全員に随時血糖検査（糖尿病の1次検査）を実施します。この検査結果は、食事により変動するので、食事と検査の間を4時間ほどあけることをおすすめします。

肺がん検診(略痰細胞診)

▽対象者…40歳以上で次に該当する人
▷昨年肺がん検診を受けた人▷50歳以上で喫煙指数（1日本数×年数）600以上の人
▷最近6カ月以内に血痰のあった人▷重クロム酸、石綿などを取り扱う業務や鉱業従事経歴があり職業性肺がん発生の恐れのある人。
▽負担金800円
▽略痰容器は、会場でお渡しします。

乳がん検診

▽30歳以上が対象で、事前に申し込んだ人には郵送で個人通知をします。事前申込みをしていない人でも、受診を希望する人は保健福祉課に連絡してください。
▽負担金300円
*指定の会場が都合のつかない場合は、ほかの会場で受診してください。

骨粗しょう症検診

▽対象者…希望者
▽申込み…後日広報で申し込みをとり、栃尾郷病院または木村クリニックで受診していただきます。
▽負担金800円

※いつれの検診も、70歳以上及び生活保護世帯の人は無料です。
※健康手帳をお持ちください。

市民のみなさんの健康管理のため、市が実施する平成12年度の「健康診査」と、「乳幼児健診」・「乳幼児予防接種」の日程などをお知らせします。

問い合わせ 保健福祉課 ☎52-5836

＜日程＞

月 日	時 間	会 場	対 象 地 区
5月18日(木)	9:30~11:30 13:30~15:30	★ 市民会館	本町・金町・小貫・土ヶ谷
5月19日(金)	9:30~11:30 13:30~15:30	★ 市民会館	栄町・山田町・新町
5月22日(月)	9:30~11:30 13:30~15:30	★ 市民会館	新栄町・大町・表町・大野町 鶴ヶ島・水沢・岩野・楡原
5月23日(火)	9:30~11:30 13:30~15:30	★ 市民会館	金沢・原町・巻淵
5月24日(水)	9:30~11:30 13:30~15:30	★ 市民会館	旭町・栃倉・大倉・平・東ヶ丘・天下島
5月25日(木)	9:30~11:30 13:30~15:30	★ 市民会館	谷内1丁目・谷内2丁目・滝の下町・上の原町・仲子町・東町
5月26日(金)	9:30~11:30 13:30~15:00	★ 皆楽荘	吉水・陶山・上檜出・下檜出 二ツ郷屋・山口・熊袋・二日町 下塩・人面・文納・山屋・明戸
7月26日(水)	9:30~11:30 13:30~15:00	中野俣小学校	西中野俣・新山・繁窪
7月27日(木)	9:30~11:30 13:30~15:00	★ 西谷小学校	田之口・西野俣・中・木山沢 森上・半蔵金・田代
7月28日(金)	9:30~11:30 13:30~15:00	★ 荷頃小学校	北荷頃・一之貝・軽井沢・比礼・本津川
7月31日(月)	9:30~11:30 13:30~15:00	★ 東谷小学校	小向・栃堀・下来伝・上来伝 松尾・栗山沢・寒沢・吹谷
8月1日(火)	9:30~11:30 13:30~15:00	東谷小学校	宮沢・泉・大川戸・菅畑・赤谷
8月2日(水)	9:30~11:30 13:30~15:00	★ 上塩小学校	滝之口・入塩川・本所・島田・山藁谷 藤谷・平中野俣・九川・塩中・梅野 俣・塩新町・天平・沖布・大野原

受診票について

- ・「平成12年度健康診査受診申込書」に基づいて、5月と7月にお送りします。
- ・申込みをされなかった人で受診を希望される人は、上記の日時に直接会場までおいでください。

乳がん検診について

- ・「★印」の付いている会場では、乳がん検診を13:30~15:00の時間帯で実施します。（西中野俣・新山・繁窪の該当者は、西谷小学校になります）

平成12年度 乳幼児予防接種日程表（集団接種）

種目	対 象 者	日 程
ツベルクリン反応検査	11年11月生~11年12月生	4月25日
	12年1月生~12年2月生	5月29日
	12年3月生~12年4月生	7月19日
	12年5月生~12年6月生	9月26日
	12年7月生~12年8月生	11月20日
	12年9月生~12年10月生	13年1月23日
	12年11月生~12年12月生	13年3月21日
判定・BCG	11年11月生~11年12月生	4月27日
	12年1月生~12年2月生	5月31日
	12年3月生~12年4月生	7月21日
	12年5月生~12年6月生	9月28日
	12年7月生~12年8月生	11月22日
	12年9月生~12年10月生	13年1月25日
	12年11月生~12年12月生	13年3月23日

種目	対 象 者	日 程	
		1 回 目	2 回 目
ポリオ	生まれ月が4か月1グループ		
	10年9月生~10年12月生		4月12日
	11年1月生~11年4月生		6月13日
	11年5月生~11年8月生	5月16日	10月17日
	11年9月生~11年12月生	9月19日	13年3月15日
	12年1月生~12年4月生	11月16日	平成13年度

☆会場 市民会館2階
☆時間 午後1時10分（集合）

※接種の際には、母子手帳と予診票（ペンでもれのないように記入）をお持ちください。
※ツベルクリン反応検査の2日後に、判定・BCGを行います。
※BCGおよびポリオの予防接種を受けた場合、ほかの接種を受けるには4週間以上の間隔が必要です。
※接種間隔などで不明な点は、お気軽に保健福祉課へおたずねください。
※日程をやむを得ず変更する場合がありますので、広報とちお「おしらせ版」をご覧ください。

新潟県「春の火災予防運動」

4月1日(土)～7日(金)

統一標語

「あぶないよ ひとりぼっちにした その火」

4月1日午前8時30分 各地区と消防署のサイレンを吹鳴、半鐘を打鐘します。

「火の元点検結果」

不備事項の上位は、次のとおりです。

順位	不備事項の内容	指摘戸数(昨年)
1	煙突の屋根上立ち上がり不備	92 (121)
2	LPGボンベ転倒防止不備	87 (99)
3	ストーブ上方での干し物	59 (35)
4	ガス元栓の閉め忘れ	55 (25)
5	灯油など(ホームタンク)流出防止	54 (54)

※火の元点検実施戸数 5,479戸
※不備事項総指摘数 7,746 (昨年よりも64件の減)

昨年、栃尾市で発生した火災は建物火災8件、林野火災4件、その他の火災2件、合計14件の火災が発生しています。

火災の原因のほとんどがちよつとした油断や不注意によるもので、中でも「電気関係・たき火の不始末」による火災が6件と目立ち、少し注意をすれば防げるものがほとんどでした。

今年はずでに4件の火災が発生して大切な財産が失われています。火災は、自分の財産を失うだけでなく、隣近所まで巻き込んでしまう恐れがあります。火災への対処も重要ですが、火災を出さない心構えが何よりも大切です。

これからの季節、気温のゆるみと一緒に気持ちまでゆるみがちです。「あぶないよ ひとりぼっちにした その火」を合い言葉に火災予防に努めましょう。

◆消防団員によって実施した平成11年の一般家庭の防火診断の結果がまとまりましたので、お知らせします。

火の元点検結果

◆前年と比べて不備事項の指摘数は全般にわたり減少しています。が、まだまだ火災の原因となる不備事項が多くあります。

今年も消防団員が各家庭を訪問して火の元点検指導を行います。これを機会に家庭内の火の元をもう一度見直してください。

また、不備・指摘事項については、速やかに改善するようお願いいたします。

命を守るろう！住宅防火

◆新潟県における高齢者の火災による死者急増

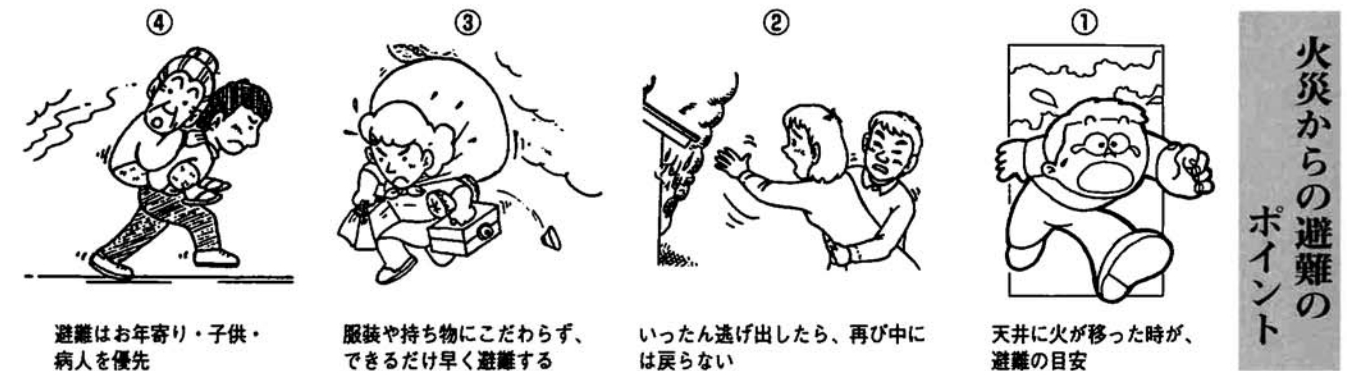
県内では、昨年42人の火災による死者が出ており、そのうち65歳以上の高齢者が20人と半数近くを占めています。

◆犠牲者の多くは高齢者の逃げおくれです。

◆住宅用火災警報器で早期発見



◆寝室を避難口の近くにしたり、窓から避難できるようにしたりしておきますと、いざという時に役立ちます。



火災からの避難のポイント

- ◆ 枯れ草などのある火災が起りやすい場所では、たき火をしないこと。
- ◆ たき火をする時は、消火器や水バケツを用意し、場所を離れる時は、完全に消火すること。
- ◆ たき火をする時は、周囲に燃え移らないように、枯れ草などの可燃物を除去すること。
- ◆ 風の強い日や空気の乾燥している時は、たき火をしないこと。
- ◆ たばこの吸いがらは必ず消すとともに、投げ捨てないこと。
- ◆ 火遊びはしないこと。

火災予防運動中の主な行事

- ◆ 一般住宅への防火指導
みなさんのお宅に消防団員が伺いますのでご協力ください。
- ◆ 高齢者世帯住宅訪問
一部の区域の高齢者世帯住宅に消防署員が防火指導に伺います。
- ◆ 婦人防火クラブ員による、地区内の防火広報を実施します。
- ◆ 3月26日に消防車による防火広報パレードを実施します。
- ◆ 多数の人が働く対象物に対し、防火査察・消防訓練などの指導をします。

自衛隊

幹部候補生募集

職種 一般・飛行要員

受験資格 ▽22歳以上26歳未満の人で大学卒業程度の学力を有する人▽大学院修士課程修了者については28歳未満

受付期間 4月10日～5月12日
採用日 平成13年3月下旬

試験日 5月27日(出)一次試験

申込み・問合せ 自衛隊新潟地方連絡部長岡出張所331-0256
(住所は3月1日から長岡市学校町219-26に移転)

県政モニター募集

県は、「県民起点」を基本理念に、県民参加型の開かれた県政の推進と多様化する県民ニーズの把握のために、広く県民の意見、提言などを寄せていただく県政モニターを募集します。

仕事 年6回程度、県政の施策の中から特定のテーマを示しますので、みなさんの意見をレポート形式で回答

応募資格 4月1日現在、20歳以上の県民で、新潟県発展に熱意を持っている人。ただし、議員・公務員、県の委嘱したほかのモニターは応募できません

募集人員 20人

任期 5月から平成13年3月31日

日まで

謝礼 活動実績に応じて支払う

応募方法 ハガキまたはFAXに住所、氏名(ふりがな)、年齢、性別、職業、電話番号、募集を何で知ったか、応募の動機(四百字程度)を記入して申し込む

募集期間 3月31日(金)まで

選考結果 地域バランスや年齢構成などを考慮し、4月下旬までに応募者全員にお知らせする

申込み・問合せ 県庁総務部広報広聴課広聴係千九五〇一八五七〇(住所を記載する必要はありません) ☎025128515015 ☎025128312274

技術士第二次試験

平成12年度の科学技術庁による技術士国家試験を実施します。

受験資格 ▽科学技術に関する専門的応用能力を必要とする計画・研究・設計・分析・試験・評価の業務を通常して7年を超えて従事した人▽技術士補として技術士を補佐した期間が通常4年を超える人

受付期間 3月27日～4月7日

筆記試験日 8月23日・24日

筆記試験地 新潟市ほか8都市

口頭試験 12月上旬～中旬のうち1日(東京都)

問合せ (社)日本技術士会北陸支部

郵便局で住民票などの交付請求ができます

郵便局は、住民票の写しなどの広域取次サービスを実施しています。このサービスは、郵便局の窓口においてある請求用紙、封筒に必要事項を記入し、手数料相当額の定額小為替を同封して関係市町村へ申し込みますと、後日、住民票の写しなどが郵送されるサービスです。

請求できるもの ▽住民票の写し ▽戸籍謄本・抄本 ▽公的年金(共済年金) 受給者現況届

問合せ 栃尾郵便局 ☎5213200

専門調理師 国家試験 調理技能士

申請書受付 4月17日～5月12日

試験内容 すし料理、中国料理、給食用特殊料理

実技試験日 7月24日から8月25日まで

学科試験日 7月28日

※受験資格など詳細については問い合わせのこと

問合せ (社)調理技術技能センター 千一〇七-〇〇五二東京都港区赤坂7-10-9 第四文成ビル6階 ☎031358411931

お年寄りのよろず相談

新潟県高齢者総合相談センターは、お年寄りや家族が抱える悩みごとや心配ごとの相談を無料で受け付けています。

相談電話番号 ☎025128514165

◎テレホンサービス
中高年の人に役立ついろいろな情報をお知らせします。
☎025128115550
(24時間年中無休)

4月3日～4月16日 始めてみませんか、こんなこと
4月17日～4月30日 低額の取り立てなら少額訴訟制度で
5月1日～5月15日 同居考同居しますか、しませ

電気の子メータにも有効期限があります

電気のメータには、貸しビルやアパートなどで、各室の電気の使用量に応じて料金を算出するためのメータがあります。これを子メータといいます。これも検定を受け、有効期間内のものでなければ使用できないように「計量法」によって決められ、罰則も定められています。メータは有効期限を確かめ、適正な使用をしましょう。

問合せ 日本電気計器検定所新潟試験所 ☎0251244613371

県立自然科学館 4月の催物

☆プラネタリウム春番組
「ペンちゃん」と星空どうぶつえん」
とき 6月4日(日)まで
観覧料 大人七百円、小・中学生四百円、幼児無料

☆春の特別展
「磁石の力」
とき 3月18日(土)～4月9日(日)

☆サイエンスショー
「シャボン玉と遊ぼう」
とき 4月29日(土)～5月7日(日)

☆各種教室
▽16日(日)13時～15時 「かくらぐりの世界」先着40人▽23日(日)11時～15時 「チャレンジャー」先着50人▽28日(金)19時 「星空ウォッチング」二百十人・申し込み必要▽30日(日)14時 「昼間に星を見よう」先着30人

◎サイエンスボランティア募集
問合せ 新潟県立自然科学館 ☎025128313331