



火災への備えは万全

栃尾市消防演習 (6月8日)

栃尾市消防本部と消防団による消防演習が、栃尾南小学校グラウンドで開催されました。

この演習は、火災が発生した時すばやく対応できるように毎年行っているもので、消防署および市内の8分団539人が参加。観閲に引き続き、消防団規律訓練やポンプ操法など目頃の訓練の成果を披露しました。

今月のもくじ

- 対談「ごみ処理とリサイクル」……………2
- 建設がすすむ産業交流ミュージアム(1) ……4
- まちの話題 ……………6
- 3地域に簡易水道を整備 ……………8
- 市議会のうごき ……………10
- 楽しさいっぱい“道院”……………12
- 3歳児健診で健康手帳を配付 ……………13
- おしらせ ……………17

このコーナーは、市美術館所蔵作品を紹介しています。ご感想をお寄せください。市美術館へ
(栃尾市上の原町一十三 電話五三三六三〇〇)



ふらふらと美術館

16

「不繫之舟」

石丸 雨虹

一九九五年
額装・行書
一八二×七六cm

「繫がざるの舟」と訓む。これだけでは意味がわからないかも知れないが、これは中国の書物「莊子」の「列禦寇」篇、「巧者勞而知者憂。無能者無所求、飽食而遊。汎若「不繫之舟」、虚而遊者也。(巧者は勞して知者は憂う。無能なる者は求むる所無く、飽食してこう遊す。汎して繫がざるの舟のごとし。虚にしてこう遊する者なり、と。)から、取材したもので、「たとえれば、つながない小舟が風にまかせて波にゆられて漂うように、無心に逍遙する」と、人為の榮誉を去って自然の大道に安住し、逍遙自適の境地にいたることを説いた譬えである。

この心境を作者は、筆にたつぷりと墨を含ませ、線の太い力のある筆さばきで、大胆に表現している。
(美術館)

小学生代表が市長と対談

テーマは「栃尾のごみ問題とリサイクル」

六月の環境月間にちなみ、六月十六日に市内の小学校四年生六人と市長による対談が開催され、栃尾市のごみ問題を話し合いました。

私たちの生活が豊かになるにつれ、年々ごみの量は増えるいっぽうです。「ごみ処理」の問題が現代社会の大きな問題

の一つとなつてきているいま、子どもたちからごみを減らす工夫やごみの再利用について意見を聞こうというもの。参加した四年生は、いずれも社会科の授業でクリーンセンターなどの施設見学を行い、ごみ問題やリサイクルの大切さを学んでいます。



参加者氏名

市長	柵淵 衛	栃尾南小4年生	大橋 裕美
栃尾東小4年生	坂井洋一郎	荷頃小4年生	志野 賀子
	佐藤 孝輔		元樹 清水

んだなと思えました。



坂井(志)さん 栃尾にはあんなどにごみが多いとわかり驚きました。川へもごみがあつたのでポイ捨てしないで、リサイクルできる物はリサイクルしてごみを減らしたほうが良いと思えました。

清水さん クリーンセンターの中を見たことがないので、わくわくしながら見学しました。斉藤さん 焼きがまが灰だらけだったけど、たくさんごみを燃やしたんだなと思えました。

市長 ごみを燃やすには昔は大きなかまどがありました。今は鉄の機械で良く見えますが、施設は十一億円という大きなお金がかかっているんです。

坂井(志)さん ごみ収集車は何台有るのですか。また、何回くらい集めに回るのですか。

市長 収集車は三台あります。それぞれ地域分けし、週に三回



対談に参加した4年生

ごみの収集をします。燃えるごみはクリーンセンターに、燃えない鉄くずなどは埋め立て処分場へ運んでいます。市内には、二九〇カ所のごみ収集場所があります。



清水さん ごみ処理のために、一年間どのくらいのお金がかかるのですか。

市長 ごみを集める人、車のガソリン代、クリーンセンターで働いている人、機械の修理・点検などいろいろありますから、一年間に一億五千万円という大変なお金がかかります。

市民一人当たり五千六百円くらい、五人家族だとその五倍かかるわけです。

坂井(洋)さん 榎原の刈谷田川



川のそばの煙突から黒い煙が出ています。

何を燃やしているのですか。

市長 合成繊維だけを燃やしています。千三百度と温度がものすごく上がるものだから、クリーンセンターの機械が自動的に止まるんです。そこで今年、煙が出ない繊維くずを燃やす新しい焼却場を、一億七千万円かけて作りなしています。

大橋さん 一年のうちで、たくさんごみが出るのはいつですか。市長 一番多く出で困るのは、これから暑くなって食べたあと



困っています。

市長 燃えるごみと燃えないごみ

が混ざって袋の口がしばって出で困ります。また、新聞紙はきちんと十文字にしばって出してもらいたいと思います。



クリルはどのようにしていますか。

市長 ボランティア活動で、牛乳パックやアルミを回収して施設に車椅子を寄付してもらっています。アルミ缶は昨年、四十二万個も回収したそうです。

佐藤さん 回収したリサイクル品はどうするのですか。市長 缶はアルミとスチールに分け、圧縮してから製鉄工場へ運び、再び生まれ変わります。びんもリサイクル再生工場へ運ばれて、また利用されます。将来は色分けをして回収したいと考えています。

ごみを少なくするために子どもたちが実践していること

市長 皆さんもごみを減らすことについて、家庭でお父さんやお母さんと話し合ってもらいたいと思います。

ごみを少なくする方法について、皆さんが考えたことがあつたら聞かせてください。

斉藤さん 生ゴミは腐らせて畑にまいたり、古本は廃品回収に出したり、チラシはメモ用紙にします。また、家の近くで燃やしたりします。

清水さん ぼくはなるべく外で食べないようにしていますが、食べたときはごみは持ち帰り、ごみ箱に捨てるようにしています。

佐藤さん 学校の給食を残さないようにしたり、自分が着れなくなった服は近くの年下の人に

着てもらったりしています。坂井(洋)さん 牛乳パックをごみ箱に捨てないで、リサイクルしたらいいと思う。大橋さん 私の家では、空き箱にきれいな紙を貼って入れ物にしたり、小さくなった洋服をすぐに捨てないで知り合いにあげたりもらったりしています。

もちややスキーももらって使っています。坂井(志)さん 自分たちで袋を持っていき、いらぬ袋をもらわないようにすればいいと思います。私はソロパンの帰りにお菓子をもらうことがあります。その時、お店の袋に入れてもらわないでソロパンの袋に入れてもらいます。そうすればごみは減ると思います。

市長 私もできるだけごみを出さないよう気をつけています。きょうはごみのことについて勉強してきた皆さんとお話しすることができて、どうしてごみを少なくするか、持ち帰ろうなど立派な考え方を持っていて安心しました。

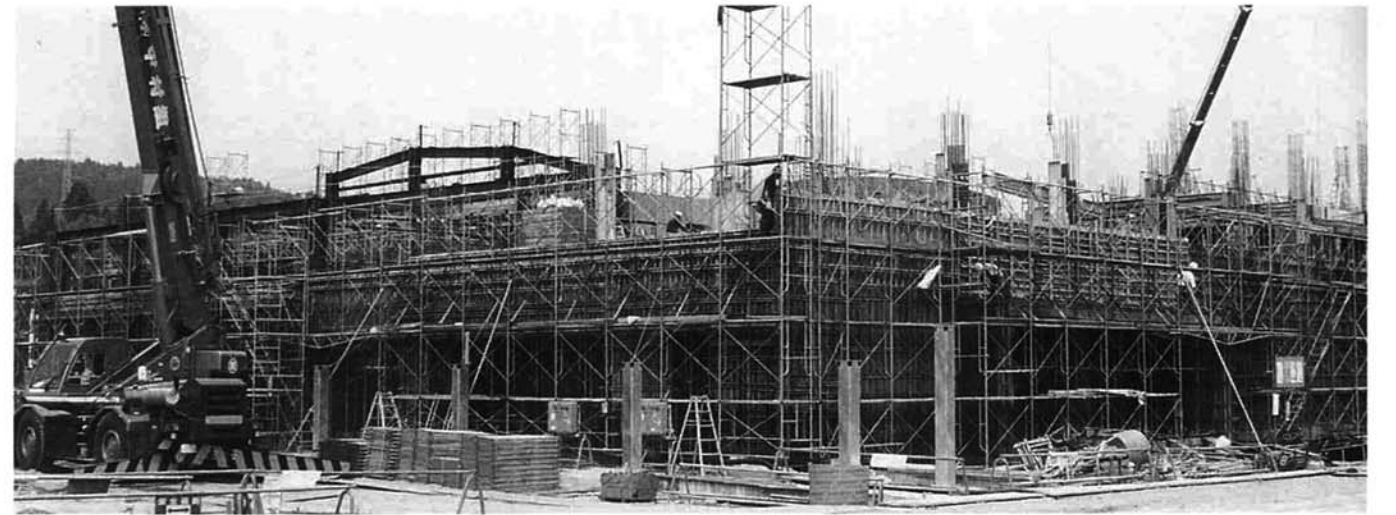
栃尾市は川の上流にありますから、ここから汚いごみや水を流すと、隣の見附市や下流の人たちが迷惑します。これからはきれいな水、きれいな町の栃尾市になるよう皆さんも協力をお願いします。きょうはありがとうございました。



環境クリーンセンターで職員から説明を聞く小学生



リサイクルの現状も学習します



建設中——交流と産業振興の拠点

栃尾市産業交流ミュージアム(1)

産業交流ミュージアム

事業のきざし

栃尾市は豊かな水と緑に恵まれ、雪国の風土と歴史が多くの文化や技を育んできました。近年、市内各地で地域特性を生かした、個性的な地域づくり活動が住民により行われています。また、市で道院や杜々の森に交流施設の整備をすすめる一方で、簡易保険や首都圏の健康保険組合の大型保養・レクリエーション施設、環境を活かした開発計画もすすめられています。

市では、これら結び付けながらコミュニティづくりや都市との交流を広げ、豊かな自然、歴史、文化、産業を資源にして魅力あるふるさと栃尾づくりをすすめる施設、栃尾市産業交流ミュージアムを建設します。場所は近い将来市内交通の要衝となる、泉・宮沢土地区画整理事業地の中です。

事業のねらい
産業交流ミュージアムは、栃尾市のめざす「自然と産業の調和のとれた文化都市」を築くためのセンターです。ここから現在と未来につながる「栃尾ブランド」が発信される「栃尾ブランド

ミュージアム」をコンセプトとする空間です。周囲を刈谷田川や守門、緑豊かな山々に恵まれたこの施設は、「よったかり」と「にぎわい」の創造性豊かなセンターとして、栃尾市を表現する事業・イベントが展開されるオープンミュージアムのな性格を目標としています。

ここで展開される事業は、栃尾市の特性を生かし、市民のみなさんが主体となった地域づくりの推進を目的としています。

ミュージアムのゾーン構成
(次頁図参照)
・産業交流センター：現在建設
・物産館：道の駅として、栃尾市のさまざまな情報や交流の場などを提供します。
・交流イベント広場(大)：パザールや展示、お祭り広場など野外イベントの会場。通常は予備駐車場。
・交流イベント広場(小)：小規模の野外イベント広場。センターのホールと合わせて、野外シアターにも。
・庭園：織りや染めなどテキスタイル素材となる草花や樹木を配した憩いの場。創作活動の場も併設。

・物産館：道の駅として、栃尾市のさまざまな情報や交流の場などを提供します。
・交流イベント広場(大)：パザールや展示、お祭り広場など野外イベントの会場。通常は予備駐車場。
・交流イベント広場(小)：小規模の野外イベント広場。センターのホールと合わせて、野外シアターにも。
・庭園：織りや染めなどテキスタイル素材となる草花や樹木を配した憩いの場。創作活動の場も併設。

・物産館：道の駅として、栃尾市のさまざまな情報や交流の場などを提供します。
・交流イベント広場(大)：パザールや展示、お祭り広場など野外イベントの会場。通常は予備駐車場。
・交流イベント広場(小)：小規模の野外イベント広場。センターのホールと合わせて、野外シアターにも。
・庭園：織りや染めなどテキスタイル素材となる草花や樹木を配した憩いの場。創作活動の場も併設。

・物産館：道の駅として、栃尾市のさまざまな情報や交流の場などを提供します。
・交流イベント広場(大)：パザールや展示、お祭り広場など野外イベントの会場。通常は予備駐車場。
・交流イベント広場(小)：小規模の野外イベント広場。センターのホールと合わせて、野外シアターにも。
・庭園：織りや染めなどテキスタイル素材となる草花や樹木を配した憩いの場。創作活動の場も併設。

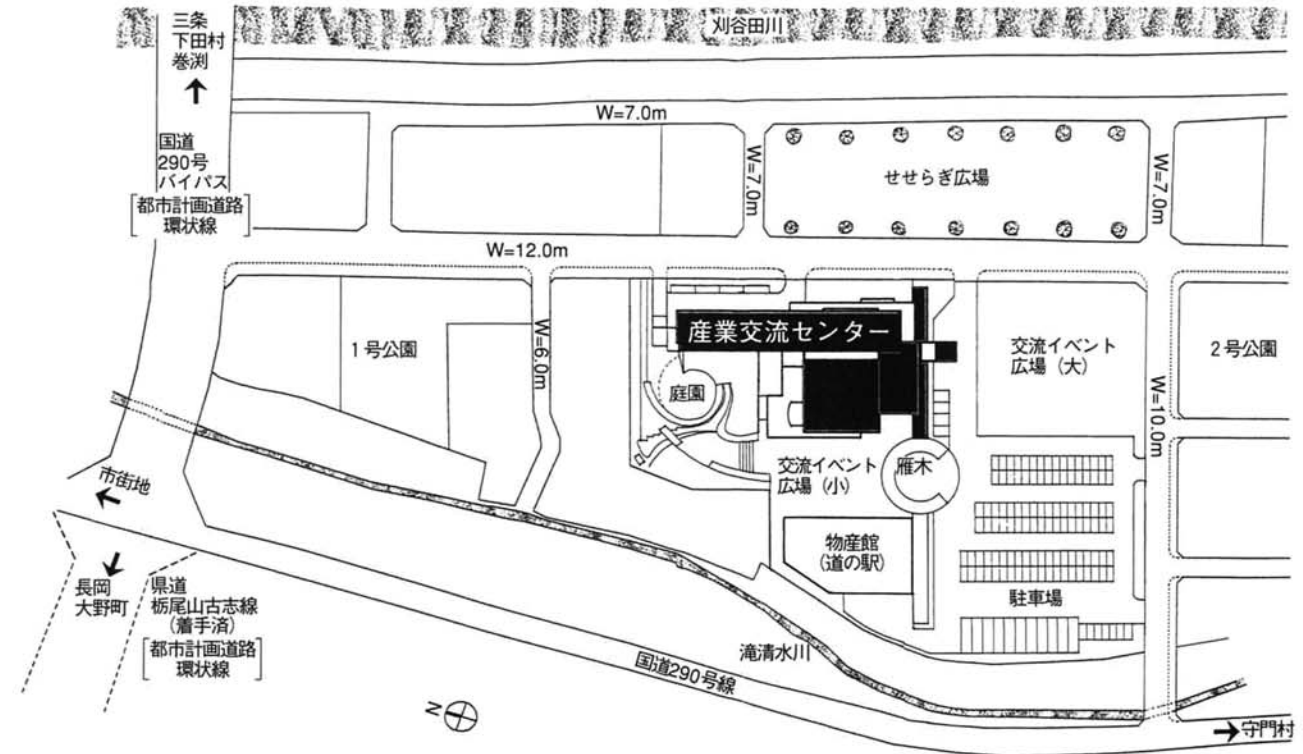
・せせらぎ広場：刈谷田川沿いの遊びと憩いの広場。

産業交流センター

コンセプト
市民参加型産業振興劇場
栃尾ブランドミュージアムの核となるこの施設は、栃尾の風土と歴史、文化の所産である「織物・繊維」を共通テーマとして、市民の創造性を活かし、人の顔がみえ、ドラマが感じられる、人材育成と栃尾織物文化園づくりを目的としています。

施設の方針
①ソフト主導型
従来の物産展示館的な施設(ハード中心型)ではなく、「遊び、学び、イベント、交流」の中から産業振興の土壌が段階的に培われる、参加型の施設(ソフト主導型)を目指しています。
②人が育つ施設
産業を担うのは「人」。その「人」にスポットを当て、市民の個性と創造性が育まれるようなプログラムを展開するステージづくりを目標とします。
③市民参加型施設
市民に愛され繰り返し利用されるためには、内容が変化・成長

人・情報・文化の集積と発信により、産・学・民・官のネットワーク拠点づくりに努めます。また、イベント交流やインターネットなどにより、国際化を積極的にすすめていきます。
施設の概要
・ホール(多目的、四〇二席)
・展示プラザホール
・体験工房
・アトリエ
・テキスタイルギャラリー
・パソコンワールド
・市民学芸員室
・会議室
・産業交流室
・研修室
詳しくは次号で紹介しします。



長していく必要があります。そのため市民が積極的に施設と関わり、自ら運営に参加しながら、共に育っていく施設運営を目標としています。

運営の方針

市民参加型の運営形態づくりをすすめるながら、徐々に市民主体の自主運営方式へ移行します。運営体制では市民学芸員制度を設け、市民学芸員を中心に事業の企画・立案を行い、市民の中から募ったインストラクターなどが運営することを目標としています。

事業デザイン
①未来の産業人の育成
将来を担う人材を長期的に育

成するため、歴史(社会観)、コンピュータ(情報化)、英語(国際化)をキーワードとして幅広い産業人の育成を図ります。
②研究・実験・発表のステージ
新しい作品、商品、技術、ソフットの研究・実験・発表のステージとして、先進的な試みを行う場を提供していきます。
③まちづくりセンター
市民自らの施設で「遊び、学び、交流する」企画に参画することにより、創造的な環境づくりを促し、まちづくりが話し合われ企画されるセンター(よつたかりの場)になっていくことを目指します。
④人と情報のネットワーク拠点

募集

プロデューサー養成講座

産業交流センターの設備を生かした創作・文化活動に関心がある人、事業を企画してみようと思う人を対象に、企画力と技術を身につけ実践力を高める入門講座を開催します。

開催日

- ① 7月26日(土) 午後1時30分～5時
- ② 8月30日(土) 午後1時30分～5時
- ③ 9月23日(火)祝日 午後1時～4時30分
- ④ 10月25日(土) 午後1時30分～5時
- ⑤ 10月26日(日) 午前9時～午後4時

講師

- 主任講師 清水義晴氏(まちづくりアドバイザー)
- ①中山まり氏(県立新潟女子短大講師)
- ②小川弘幸氏(文化現場代表、新潟市アートプロデューサー講座主任講師)
- ③桜井俊幸氏(小出郷文化会館館長)

対象 市内在住在勤20名(高校生以下除)
受講料 無料(資料等は実費徴収)
締切り 7月22日(火)(定員で締切り)
申込み・問合せ 市企画財政課産業交流ミュージアム係 ☎52-5816

日本赤外線工業 北荷頃に研究所を建設

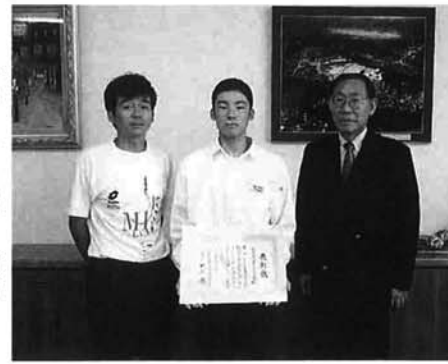


記者会見をする杵淵市長と末永社長

日本赤外線工業（末永智子社長）が西谷運動広場跡地に進出することになり、六月二十日に市議会の承認を得て、同日、仮契約の同意議決書が手渡された。

現在、川崎市にある研究所を来年栃尾市に移転するもので、四期計画の第一期。研究所は千二百六十八平方メートル、二階建てで、ここでは医療用レーザー装置の研究開発を考えています。研究所のスタッフは二十五人で、うち九人は新規採用者の予定。二期では、長崎県にある生産施設の移転を計画しています。将来は、研究所と生産施設を栃尾市に集中して、合理化・コストダウン化を図りたいとしています。

秋中学生徒会が環境美化活動で表彰



表彰された秋葉中学生徒会

生徒会を中心にリサイクル、環境美化、ボランティア活動を展開している秋葉中学校生徒会（井田英貴会長）が、五月二十七日に新潟県地区衛生組合連合会中越支部長表彰を受けました。同校生徒会の整備委員会では毎年、全校で通学路の分別ゴミ拾いを実施しているほか、文化祭でも全員が空き缶を持ち寄って「感動無限」という文字オブジェを作り、リサイクル化への

意識を啓発するなどしました。学年単位でも、体験ボランティア活動、観光地や電話ボックスの清掃などを継続して実施していることが評価されたもの。また、廃品回収やチャリティバザールで生徒が汗を流して作業した収益金は、「チャリティバンク」として現在二十万円。世界に目を向けて国際的なボランティア活動に活用したいという将来の夢もあります。学校では今年、こうした活動の成果を、インターネットで全国へ発信する予定です。

第6回美の祭典 6/14~15



華やかな展示会場

栃尾市文化協会の会員が、日頃の芸術文化活動の成果を市民から見ていただくとうと、文化センターを会場に第6回美の祭典を開催しました。

今回は会場の関係で、小作品中心の展示会。展示された作品は、書、画、写真、てまり、銘石、盆栽、俳句で10団体96人の力作およそ130点でした。

第52回県展で二人が奨励賞に



五十嵐進二さん（宮沢）
洋画部門 「早春の芽吹き(1)」

昨年に続き、二年連続で奨励賞を受賞。芽吹き頃の頃の山々をテーマに描き始めてから五年目になります。

「仕上げは、微妙な色の修正ができる美術館アトリエで行いました。プチパレット所属。



佐藤ムツ子さん（金沢）
版画部門 「二人で」

作品は、ガラスとジョッキーが語り合い、寄り添うようなイメージで作成した多色刷り。初の県展出品で入賞し、「以外でした」と本人もびっくり。

昨年の栃尾市展、長岡市展の市長賞受賞に続いての快挙です。

山岳遭難事故に備えて

守門大岳で救助訓練

5/30

毎年、登山や山菜採りや溪流釣りなどの入山者事故が発生しているため、消防署は県消防防災航空隊と合同山岳救助訓練を行いました。

「残雪のある守門大岳で、登山中の五人パーティの内の一人が誤って沢に転落し行方不明となった。同行者が救助を求めてきたが、足を負傷、歩行困難。病院へは積雪があり、遠距離のため

め適切な搬送手段がない。日没も近く同行者の遭難危険もある」という想定で消防防災ヘリコプター「はくちよう」を要請。消防署救助隊は大岳頂上で、地上および上空の両面から無線連絡をとりながら、救助活動・収容活動の訓練を実施しました。訓練では防災ヘリコプターの機動性が発揮され、秋葉中学校から大岳頂上まで五分という速さで移動。捜索、救助、救急活動の連携が強められました。



守門頂上で訓練する救助隊

翌三十一日、山菜取りに来た新潟市の女性が道院付近で一時的行方不明となり、防災ヘリコプターを要請する一幕がありました。その後、女性は自力で下山したため、ヘリコプターは途中で引き返しました。

この事故対応でも、訓練の成果が充分生かされました。

刈谷田川の生物、水質調査

6/11 栃尾東小6年生



石についている虫を調べる児童

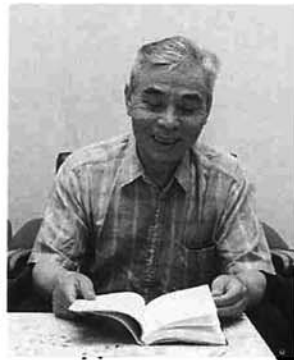
栃尾東小学校六年生、八十三人が刈谷田川の水生物と水質の調査を行いました。これは同校が実施しているふるさと学習の一つ。「めざせきれいな刈谷田川」をテーマに、川の汚れと生物の関係を調査し、環境

保全への取り組みのあり方を考えようというものです。調査は、刈谷田川上流の栃堀から下流の新栄橋の間、四カ所で実施されました。児童は虫網を手に川に入り、石にくっついてる虫を捕まえて名前を調べ一覧表を作成したり、水の中にどれだけ有機物が入っているかを調べるCODパケットをしたりしました。生物は、上流ほどきれいな水に住む生物が多く、下流になるほど汚れた水に住む生物が多くなっていること、また、水質は下流のほうが汚れているが、ひどい汚れていないことがわかりました。

俳句と小論

「風・光」を発行

俳句とともに歩んだ半生
大瀬忍冬氏の自分史



七十歳を迎えた大瀬忍冬さん（本名久男・金町）が古希の記念にと、俳句と小論集「風・光」を自费出版しました。

この本は、およそ二五〇ページで、趣味の俳句とかかわってきた大瀬さんの、いわば自分史とも言えるもの。内容は、新潟日報紙面の文芸欄に投稿し掲載された俳句百句と、公民館が発行している市民文芸誌の選後寸評十編のほか、新潟県労政協会長賞など入選した地域活性化の論文七編が載っています。

昭和五十八年にも著書、俳句



俳句と小論 風・光

水質検査成績表

検査項目	検体名	上水道水	新山簡易水道水	一之貝簡易水道水	上水伝簡易水道水	水質基準
		0	0	0	0	1ml中100個以下
無機物・重金属	1 一般細菌	検出しない	検出しない	検出しない	検出しない	検出されないこと
	2 大腸菌群	検出しない	検出しない	検出しない	検出しない	検出されないこと
	3 カドミウム	0.001 未満	0.001 未満	0.001 未満	0.001 未満	0.01mg/l以下
	4 水銀	0.0005 未満	0.0005 未満	0.0005 未満	0.0005 未満	0.0005mg/l以下
	5 セレン	0.001 未満	0.001 未満	0.001 未満	0.001 未満	0.01mg/l以下
	6 鉛	0.001 未満	0.001 未満	0.001 未満	0.001 未満	0.05mg/l以下
	7 ヒ素	0.001 未満	0.001 未満	0.001 未満	0.001 未満	0.01mg/l以下
	8 六価クロム	0.005 未満	0.005 未満	0.005 未満	0.005 未満	0.05mg/l以下
	9 シアン	0.001 未満	0.001 未満	0.001 未満	0.001 未満	0.01mg/l以下
	10 硝酸性窒素	0.2	0.1 未満	0.2	0.3	10mg/l以下
有機化学物質	11 フッ素	0.08 未満	0.08 未満	0.08 未満	0.10	0.8mg/l以下
	12 四塩化炭素	0.0002 未満	0.0002 未満	0.0002 未満	0.0002 未満	0.002mg/l以下
	13 1,2-ジクロロエタン	0.0004 未満	0.0004 未満	0.0004 未満	0.0004 未満	0.004mg/l以下
	14 1,1-ジクロロエチレン	0.002 未満	0.002 未満	0.002 未満	0.002 未満	0.02mg/l以下
	15 ジクロロメタン	0.002 未満	0.002 未満	0.002 未満	0.002 未満	0.02mg/l以下
	16 シス-1,2-ジクロロエチレン	0.004 未満	0.004 未満	0.004 未満	0.004 未満	0.04mg/l以下
	17 テトラクロロエチレン	0.001 未満	0.001 未満	0.001 未満	0.001 未満	0.01mg/l以下
	18 1,2,2-トリクロロエタン	0.0006 未満	0.0006 未満	0.0006 未満	0.0006 未満	0.006mg/l以下
	19 トリクロロエチレン	0.001 未満	0.001 未満	0.001 未満	0.001 未満	0.03mg/l以下
	20 ベンゼン	0.001 未満	0.001 未満	0.001 未満	0.001 未満	0.01mg/l以下
消毒副生成物	21 クロロホルム	0.001 未満	0.001 未満	0.001 未満	0.001 未満	0.06mg/l以下
	22 ジブロモクロロメタン	0.001 未満	0.001 未満	0.001 未満	0.003	0.01mg/l以下
	23 ブロモジクロロメタン	0.001 未満	0.001 未満	0.001 未満	0.002	0.03mg/l以下
	24 ブロモホルム	0.001 未満	0.001 未満	0.001 未満	0.001 未満	0.09mg/l以下
	25 総トリハロメタン	0.002	0.001 未満	0.001 未満	0.006	0.1mg/l以下
	26 1,3-ジクロロプロペン	0.0002 未満	0.0002 未満	0.0002 未満	0.0002 未満	0.002mg/l以下
	27 シマジン	0.0003 未満	0.0003 未満	0.0003 未満	0.0003 未満	0.003mg/l以下
	28 チオウラム	0.0006 未満	0.0006 未満	0.0006 未満	0.0006 未満	0.006mg/l以下
	29 チオベンカルブ	0.002 未満	0.002 未満	0.002 未満	0.002 未満	0.01mg/l以下
	水道水が有すべき性状に関する項目	30 亜鉛	0.01 未満	0.03	0.03	0.02
31 鉄		0.03 未満	0.03 未満	0.03 未満	0.04	0.3mg/l以下
32 銅		0.01 未満	0.02	0.01 未満	0.02	1.0mg/l以下
33 ナトリウム		4.8	6.4	6.8	9.6	200mg/l以下
34 マンガン		0.005 未満	0.005 未満	0.005 未満	0.005 未満	0.05mg/l以下
35 塩素イオン		7.1	6.2	7.9	7.2	200mg/l以下
36 カルシウム・マグネシウム		16	7	55	71	300mg/l以下
37 蒸発残留物		55	32	89	160	500mg/l以下
38 陰イオン界面活性剤		0.02 未満	0.02 未満	0.02 未満	0.02 未満	0.2mg/l以下
39 1,1,1-トリクロロエタン		0.001 未満	0.001 未満	0.001 未満	0.001 未満	0.3mg/l以下
基礎的性質	40 フェノール類	0.005 未満	0.005 未満	0.005 未満	0.005 未満	0.005mg/l以下
	41 有機物等	1.2	0.4	0.6	0.5	10mg/l以下
	42 pH値	7.2	6.6	7.5	7.2	5.8以上8.6以下
	43 味	異常なし	異常なし	異常なし	異常なし	異常でないこと
	44 臭	異常なし	異常なし	異常なし	異常なし	異常でないこと
	45 色度	1	1	1	2	5度以下
	46 濁度	0.5 未満	0.5 未満	0.5 未満	0.5 未満	2度以下
	判定	水道法の水質基準に適合します	水道法の水質基準に適合します	水道法の水質基準に適合します	水道法の水質基準に適合します	
	検査実施日	9年1月28日	8年8月27日	8年8月27日	8年8月27日	

水道水はおいしく安全 水質検査の結果から

近年においては、おいしさだけでなく「安全な水」への関心が高まっています。厚生省では、平成5年12月に水道水質の一層の安全性と

信頼性を確保するため、検査項目を従来の26項目から46項目に拡大強化しました。市では、将来にわたって信頼できる安全な水道水をお使いいただくため、46項目の水質検査の結果をお知らせします。なお、水質検査は、上水道水と簡易水道水の検査結果を取り上げてあります。この結果、栃尾市の水道水は、全ての項目において水質基準を下回っていますので、おいしくて安全です。

喜びの声

今回の通水において、文納のご婦人から次のような言葉を戴きました。

前略
この度は、簡易水道の改善に付きましては、御尽力下さいまして誠にありがとうございます。

数年ほど前から、水質検査の結果がよくないと聞き、毎日、知人や会社から「タンク」で飲料水を持ってきて使用し、不便な思いをしておりましたが、もうそれも無くなりました。

中条町の「昭和電工」の件などを思うと、長い先々に出る結論を思うと、このように早く「海のような青々の水」を飲めることは、将来ある子供を持つ親にとって、命を助けていただいた思いでいっぱいです。

蛇口をひねると出てくる水を、当たり前のように四十年も思っておりましたが、先日ほど、その水を「ありがたい」と感謝したことはありませんでした。暑い夏に向かって、蛇口の水を直に手で飲んで飲めることに、喜びを感じることでしょう。

本当にありがとうございます。感謝申し上げます。貴殿の益々の御活躍をお祈り致します。取り急ぎ、お礼申し上げます。早々

比礼地区 軽井沢地区

比礼地区・軽井沢地区の飲料水は、ほとんどが湧き水を利用していました。しかし、水質、水量ともに保証がありません。近年の生活の向上に伴う飲料水や、生活用水の確保に困っていました。水量、水質ともに満足を得られる水源が近くにないことから、飲料水の供給および、消防水の確保が急務となっていました。総工事費約二億七千八百万で、昨年七月から工事が行われ、比礼地区では二月二十日から、軽井沢地区では五月十九日から通水されました。

栃尾市上水道からの分水により、安定した水の確保が図られました。これにより、ほとんどの家庭で、毎日のくらしに必要な水を、不自由なく使うことができます。



蛇口をひねると、おいしい水が出ます

水道が使えるようになりました — 3地区で今年から通水開始 —

文納地区の水道事業は、昭和五十一年六月に組合が創設され、昭和五十二年四月から給水を開始しました。

その後、水道法の改正により、水質基準が一段と厳しくなったことから、水源の水質は、水質基準値を上回る値が検出されてきました。また、色度についても昭和六十二年十一月ごろから、基準値を上回る値がありました。配水池の清掃や配管路排水で対応してきました。しかし、平成七年以降は継続して基準値を上回るため、抜本的な水質改善の対応が急がれていました。

人面の上水道から総工事費約七千六百万円で、昨年の十二月から工事が進められ、五月十四日に通水し、五月三十日に竣工式が行われました。

栃尾市上水道からの分水により、安定した水質の確保が図られました。



杵淵市長同席の祝賀会で住民が喜びのあいさつ

文納地区

市議会のうごき

6月定例会



一般質問で答弁に立つ村瀨市長

平成九年第二回市議会定例会が、六月十二日から二十日までの九日間の会期で開催されました。平成九年度一般会計補正予算や栃尾市屋外体育施設条例の一部改正、土地処分などが審議され、全議案を可決しました。

主な審議結果

■栃尾市屋外体育施設条例の一部改正について

西谷運動広場の利用者が少なくなってきたため、財産の所管替えを行いました。また、秋葉中学校グラウンドの夜間照明施設も利用者が少なく、老朽化が進んだため廃止しました。

■土地の処分について

西谷運動広場の土地(二万七千五百四十四平方メートル)を、

日本赤外線工業㈱に四千二百四十四万五千三百四十四円で処分しました。

■平成九年度会計補正予算について

一般会計、下水道事業特別会計、上水道事業会計の予算を補正しました。

これにより、一般会計の総額は百十七億三千三百三十三万四千円となりました。

■請願

採択になったもの

▽義務教育費国庫負担制度の現行維持等に関する請願(新潟県教職員組合長岡支部執行委員長白井直三郎他一名)
▽国民生活に必要な不可欠な公共交通機関の維持確保に関する請願(新潟県交通運輸産業労働組合協議会議長片野敏他一名)
不採択になったもの
▽「児童福祉法「改正」にかかわる意見書」の提出に関する請願(新潟県保育運動連絡会代表坂本典子)

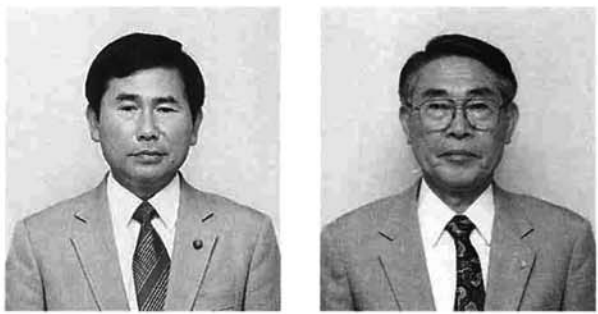
■議員発議による次の意見書を可決し、関係省庁に提出

- ▽郵政事業分割・民営化に反対する意見書
- ▽農業基本法の抜本改正に関する意見書
- ▽義務教育費国庫負担制度の堅持をはじめとする文教予算に関する意見書
- ▽国民生活に必要な不可欠な公共交通機関の維持確保に関する意見書

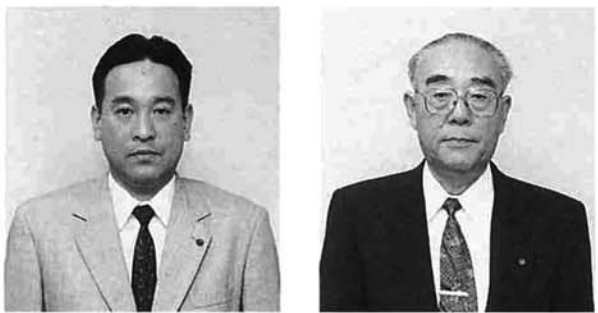
市議会議員表彰

六月定例会本会議の初日、全国市議会議長会、北信越市議会議長会および栃尾市から、市議会議員に表彰状が贈呈されました。永きにわたる市議会活動が認められたものです。

議員二十年以上
林欣治さん
議員十年以上
諸橋虎雄さん・小林忠夫さん
椿克男さん



林 欣治さん 諸橋 虎雄さん



椿 克男さん 小林 忠夫さん

食生活改善推進委員協議会表彰

昭和五十年から二十二年にわたり、食生活改善推進委員として金沢地区を中心に活動。食生活改善による、住民の健康づくりに努められた功績により、新潟県食生活改善推進委員協議会表彰を受賞しました。



大橋 栄子さん(金沢)



副会長の石山 榮二さん

新潟県地区衛生組織連合会会長表彰

栃尾アルミの会(会長 蔵本重雄さん)は、平成三年四月からアルミリサイクル活動を積極的に、収益金で老人施設に車椅子などを贈っている功績により、新潟県地区衛生組織連合会会長表彰を受賞しました。



インターハイ出場

陸上 女子砲丸投げに出場。県大会で2位。六月二十日から石川県で行われた北信越大会で見事5位入賞しました。八月一日から京都府で開催さ

固定資産評価審査委員の選任

六月三十日に任期満了となった固定資産評価審査委員の磯部晴雄さん(東町)の選任に同意しました。同氏は、昭和六十三年から引き続き、四回目の選任です。

議会の人事が決まりました

区分	氏名	選挙(選任)年月日
議長	西川 洋吉	9・6・20選挙
副議長	洪谷 一二	9・6・20選挙
委員長	委 員	9・6・20選任
総務文教	椿 克男 諸橋 虎雄 大塚 一夫	○高見 美加 高橋 栄作 西川 洋吉
建設農林	○中村 健 星野 秀夫 荒木 幸男	○藤田 君男 八木 漸 嶋田 進
社会経済	○小林 忠夫 酒井 猶一	○伊東喜代一 平林 豊作 林 欣治
議会運営	○平林 豊作 酒井 猶一 大塚 一夫	八木 漸 荒木 幸男
議会選任監査委員	荒木 幸男	7・5・12選任
新潟県中越福祉事務組合議会議員	林 欣治	9・6・20選挙
長岡地域広域行政組合議会議員	西川 洋吉 鈴木 正一	9・6・20選挙
栃尾市農業委員会委員	星野 秀夫 多田 進吾	9・6・20推薦

◎委員長 ○副委員長

れる全国高等学校総合体育大会での活躍が期待されます。



酒井 真微 東京学館高校2年(本所)

全国教職員大会出場

バトミントン 県大会でダブルス優勝、シングルス2位になりました。八月七日から和歌山県で開催される全国教職員大会での活躍が期待されます。



伊東 眞理 東谷小学校(上の原町)

北信越大会出場

陸上 男子百十メートルハードルに出場。県大会2位。北信越大会8位



馬場 成史 中越高校2年(原町)

剣道 新潟商業高校チームの一員として出場。県大会個人ベスト8



高林 和代 新潟商業高校3年(原町)

剣道 長岡帝京高校チームの一員として出場。県大会団体3位



野澤百理香 帝京長岡高校1年(原町)



小林 彩子 帝京長岡高校1年(比礼)



土田亜沙恵 帝京長岡高校2年(人面)



高代 恵 帝京長岡高校2年(入塩川)

道院自然ふれあいの森

滞在型のオートキャンプ場とロッジ

7月19日(土)にオープンします

道院は 自然がいっぱい 楽しさいっぱい

緑の木立の中に、整然と並ぶ全34区画のキャンプサイト。今ブームのオートキャンプをぜひ楽しんでください。

Table with 3 columns: 区画料金, タイプ, 料金. Includes Aタイプ (1泊2日 9,000円) and Bタイプ (1泊2日 7,000円).

※AタイプにはAC電源、WC、炊事施設、バーベキュー炉テーブルが付いています。

道院オートキャンプ場



宿泊施設「ロッジ道院」

木の温もりが伝わる、本格的ログハウスでくつろいでください。

Table with 2 columns: 宿泊料金 (1泊2日2食付), 一般(中学生以上) 7,000円, 小人(小学生) 6,000円.



「健康手帳」で 幼児期から青年期の健康管理を



お子さんの健やかな成長と発育を記録し、将来の健康づくりに役立てていただくため、市は「健康手帳」を作成しました。

この「健康手帳」は、「母子健康手帳」に続き、幼児期から思春期までの健康状態などの記録を一冊に残すことができます。

市が毎月行っている三歳児健診で、受診者に配付します。 □手帳の内容 ○今までなかった病気の記録は、健康管理や受

診の際の診断に役立ちます。 ○健診の記録 保育所などで行う健康診断、歯科検診の結果を記録に残しましょう。 ○予防接種 旅行、留学などで海外に出かける機会が多くなっています。

○成長の記録 健診などで測定した結果を記録し、お子さんの発育を知ることがができます。 ○保護者の記録 毎日の食事や生活のリズム、こんなふうになってほしいというメッセージや家族が工夫していること、本人が頑張っていることなど自由に書きましょう。

歯の用心一口メモ

歯の健康 Q&A コーナー



資料提供：新潟県歯科医師会

Q 歯科の保険診療と、自費診療の違いを教えてください。 A 基本的には、保険診療ではほとんどの歯科治療が行えます。

しかし、材料や材質の違い、たとえば貴金属やポーセレン(陶材)の使用などにより、保険診療ができないものもあります。矯正治療については自費診療となりますが、ただし、唇顎口蓋裂においては保険で治療ができます。また、インプラント(人工歯根)治療も自費診療となります。

グレステンスラローム大会開催

グレステンとちお



昨年のグレステンスラローム大会

7月20日(日) グレステンスラローム大会を開催します。この機会にぜひ腕試しを！ 参加費(用具料込) 大人 三〇〇〇円 小人 二〇〇〇円 問合せ・申込み グレステンとちお ☎58-2120

道院食堂棟

道院自家栽培のアスパラ料理をはじめ、新メニューでお待ちしています。



にた池の遊歩道

道院への問合せ 道院自然ふれあいの森事務所 栃尾市栃堀高波沢8243 ☎0120-330773

栃尾市美術館だより



栃尾市美術の今'97 1997.7.8-8.17 栃尾市美術館 ☎53-6300

「栃尾市美術の今'97」

栃尾市に在住し、意欲的に美術制作を行っている作家の方々とその作品を紹介します。展示内容は、公募展の入選作品が中心です。美術を愛する栃尾の作家たちのパワーを感じていただけるものと思います。 ●会期 7月8日～9月17日 午前9時～午後5時 月曜休館。ただし7月21日(月)は開館し、22日(火)は休館 ●観覧料 一般二〇〇円・高大生一五〇円・小中生一〇〇円 20人以上は、団体割引があります。

出品作家氏名

- 日本画 枝ヨ子 督 厚二三 篤治 正雄子 和キ照 進栄 恒 敏ツ 石黒野 渡 洋今五 小森 佐古 増佐 眞 井飯 茨倉 五 画 井十 森間 藤川 沢藤 画 嵐 進 恒 敏ツ 写 今飯 茨倉 五



刈谷田中学校の花壇にベゴニア 800本



生徒とPTAの保健安全部が中心に、苗を植えました。

今年で八回目を迎えた、市民植栽大会には、晴天にも恵まれ子供からお年寄りまで約百十人が参加しました。

開会式のと、四つの班に別れて、中央公園と総合体育館前の花壇や、大布橋から市役所までのケヤキ通りの歩道花壇などに、花苗の植え付け作業に取りかかりました。

花苗は、サルビア、ペゴニア、松葉ボタン、日々草など八種類約四千本。参加した皆さんは、「守門の里」で大

市民植栽大会

6/22



ボランティア作業に汗を流しました。

切に育てられた苗を、一本一本ていねいに植えるボランティア作業に、心地よい汗を流していました。

作業は一時間程度で終了し、その後、中央公園の日陰で小林正夫（長岡市在住）さんから、講評と花の育て方についてのお話をいただきました。

夏から秋にかけて美しく咲き、ケヤキの緑と花の色のマッチした通りが、市民や観光客の目を楽しませてくれることでしょう。



きれいに咲いてね

ちょっと教えて Q&A

住民票などの郵送請求

Q1 住民票や戸籍謄本などを、市民課の窓口に行かなくても発行してもらえないでしょうか、どのような方法なのでしょうか？

A1 市では、市内の郵便局と提携して、郵便局の窓口で住民票や戸籍などの請求ができるサービスを行っています。これは、仕事の都合や、住んでいるところが遠くて市役所に出かけるのが大変、という人のために、昭和六十三年五月から始めているものです。お近くの郵便局の窓口で請求手続きをしても構いません。数日後に自宅へ郵送でお届けします。

このシステムが利用できるのは、

- 戸籍謄本・抄本
- 住民票
- 年金受給者現況届への証明

Q2 私の戸籍は長岡市にあり

郵便局の窓口には、戸籍謄本・抄本、住民票の請求用紙を準備してあります。請求用紙に記入いただき、発行手数料（郵便局発行の定額小為替）と切手を貼った返信用封

戸籍謄本・抄本

住民票の請求

A2 栃尾市のみを対象地区としていましたが、他市町村でも利用できる広域サービスに拡大するように、郵便局と覚書を更新しました。

八月一日から栃尾市内の郵便局で、他の市町村に戸籍謄本などの請求ができるようになります。



サービス拡大のための覚書に調印

ますが、栃尾市内の郵便局から請求できますか？

筒を同封して、ポストに入れてください。

郵便が市役所に配達されますと、その日のうちに書類を作成し、返信用封筒でお送りします。

発行手数料（各一通）

戸籍謄本・抄本	四百五十円
住民票	三百円

※ご注意

▽戸籍は、「本人、夫、妻、子孫、父母、祖父母」の謄本・抄本を請求する場合に限ります。

▽住民票は、「請求する本人と同じ世帯の人」に限ります。

▽住民票の手料は、市町村によって異なりますので、各市町村担当課にお訪ねください。

年金受給者現況届への証明請求

公的年金受給者の現況届への証明請求です。この証明は無料です。証明用ハガキに五十円切手を貼り、封筒に入れて市役所にお送りください。

市役所で内容の証明を行い、社会保険庁などに直接郵送しますので、最も便利な方法です。

問合せ 市民課 ☎52-5835

とちお花企画 全日本花いっぱい連盟表彰

六月二十五日、新発田市で第四回世界・第四十回全日本花いっぱい大会が開催されました。

花いっぱい運動は、戦後の荒廃した土地を、花でいっぱいにしてしようと始まった運動です。とちお花企画の活動が認められ、八十九の団体・個人の一つに選ばれ全日本花いっぱい連盟表彰を受賞しました。



表彰状を手にするとちお花企画のみなさん

「国際交流シンポジウム」開催

私たちにできる国際交流は…

栃尾市の国際交流を進めるために、いま何ができ、これから何をすべきか、みんなで考えてみましょう。

とき 8月3日(日)

午後1時～7時

ところ 市民会館小ホール

主催 栃尾市日中友好協会

内容

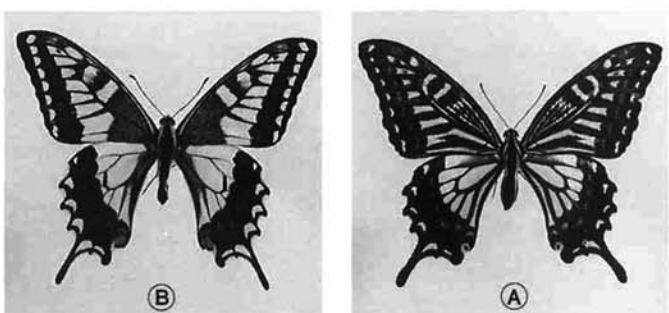
- 基調講演 ▽「21世紀の国際交流の展望―参加型・連携型の国際交流―」▽菅川拓也氏
- パネルディスカッション ▽「真の国際交流を目指して―活動とビジョンを語る―」▽パネラー 国際ボランティアや留学経験者など五人▽コーディネーター 清水義晴氏
- 参加者ディスカッション
- 交歓会（参加者交流会）
- 申込み 整理券発行、7月26日までに「はくもに」ほかプレイガイド

栃尾の自然を訪ねて ⑧

どっちがアゲハ？

アゲハとキアゲハの話

次の写真を見てください。アゲハはどっちでしょう。



写真：星野善博氏撮影

Aがアゲハで、Bがキアゲハです。アゲハとキアゲハは、一見よく似ています。栃尾では両方ともよく見かけます。黄色の濃い方がキアゲハで、薄い方がアゲハというように、覚えている人も多いと思います。色の濃さだけでなく、実は、羽の模様も違うのです。写真をよく見て

ください。前羽の付け根から羽の先にかけての模様が、全く違いますよね。他にも何か所か模様が違います。

アゲハは、前年にサナギになったものが、四～五月ごろチョウになり、アゲハは、カラタチやサンショウなどのミカンの仲間、球形をした卵を産みます。卵からかえった幼虫は、その葉を食べて育ちます。幼虫は、体が黒褐色で白いまだら模様があり、鳥の糞のような色をしています。四回脱皮し、全体が緑色で、腹の横に白い模様のあるきれいな幼虫（終令幼虫）になります。その後、サナギになり、六月以降に成虫になります（夏型）。このように、寒い地方では年二回、暖かい地方では年四回くらい成虫になります。

キアゲハも、一年間のサイクルは同じです。しかし、卵はニンジン、セリなどのセリの仲間から産みます。終令幼虫は、全体が緑色で、体の節ごとに黒い帯があり、帯の中に赤い点が見られます。

また、アゲハはどちらかというと平地に、キアゲハは山地に多いようです。

教育センター 渡辺国宏

安全なマイコンメーターに取替中

ガスと安全

ガス水道局では、都市ガスをご使用のみなさまに安心してガスをお使いいただくために、ガスメーターを安心機能の付いたマイコンメーターに順次取り替えています。



平成十四年度末に 取り付け完了

ガスメーターは計量法により十年の有効期限が定められており、ガス水道局では満期の来たものから順にマイコンメーターに取り替えを進めています。その取り付け数は、平成九年六月末で約三千百台となっており、普及率は約五七%になっています。

今後もマイコンメーターへの取り替えを進め、平成十四年度末には全戸完了となる予定です。

マイコンメーターの機能

- ① 異常流量をストップ
ゴム管が外れたり、ガス管に穴が開いたりして、通常考えられないガス量が流れたときにガスを断じます。
- ② 消し忘れ防止
普通、風呂を沸かす場合は約三十分程度で焚き上がりませんが、この二倍や三倍もの時間ガスが流れ続けると器具の消し忘れと判断してガスを止めます。
- ③ 地震のときもしや断
ガスを使用中に震度5強以上

- ④ 圧力低下し断
ガス供給圧力が異常に低くなった場合、立ち消えなどの危険を防止するためしや断します。
- ⑤ 微量のガス漏れ警報
わずかでもガスが三十日間連続して流れ続けると、マイコンメーター前面にあるランプが点滅して警報を発します。(しや断はしません)

復帰操作をお願いします

- ① すべてのガス栓を閉め、メーターコックは開けておきます。
 - ② メーター本体の左上にある黒いキャップを外し、中のボタンを奥まで押し込み、ゆっくり手を離します。
 - ③ ボタンを押すと警報表示ランプが二秒間点灯し、その後点滅を始めます。
 - ④ ガス漏れなどの異常がない場合は、約三分後に点滅が終わりガスが使えるようになります。
- なお、復帰操作をしてもガスが出ないときはガス水道局までご連絡ください。

おしらせ

今月の税金

納期 7月31日

- ▶ 固定資産税
- ▶ 国民健康保険税

寄付御礼

次のとおり市に寄付をいただきました。

ありがとうございました。

(9・5・20~9・6・18)

- ▼新潟県遊技業協同組合：いずみ苑に25型カラーテレビ一台
- ▼二三会(佐藤栄三代表)：いずみ苑に電動ベット二基
- ▼匿名希望(栃尾市)：社会福祉費寄附金として三万円
- ▼栃尾郵便局：いずみ苑に車イス一台
- ▼佐藤勝さん(栄町)：社会教育費(図書購入指定) 寄付金として百万円

美術館講座

美術館は今年からアトリエを活用して「美術館講座」を開催し、あなたの大切な余暇時間の有効利用をサポートします。

最初は、小学生から大人まで楽しめる「造形入門講座」を11月まで6講座を開催します。申込みは7月11日から美術館で受け付けます。☎53-6300

造形入門講座
「梁と織りを楽しむ」

【マープリング】
マープリングで、しおり・ポストカードなどをつくります。

とき 7月27日(日)14時~16時
ところ 美術館アトリエ

対象 市内在住または在勤する小学生以上 16人

講師 深沢三枝子氏(造形作家・栃尾市原町在住)

教材費 二百円

持参品 新聞紙一分、手拭き用タオル

折り染め
紙・布・木などを使って、折り

染め作品をつくりまします。

とき 8月10日(日)・24日(日)14時~16時

ところ 美術館アトリエ

対象 市内在住または在勤する小学生以上 16人

講師 深沢三枝子氏(造形作家・栃尾市原町在住)

教材費 二百円

持参品 新聞紙二分、手拭き用タオル

毎月勤労統計調査
特別調査にご協力を

労働省では、7月末現在で常用労働者を1~4人雇用する事業所を対象に調査を行います。

調査対象地域 巻測・原町
問合せ 新潟県統計課 ☎025-285-5511

消防施設点検資格者再講習会

とき ▼第一種 8月26日▼第二種 8月27日

ところ 新潟県自治会館

申込み 7月18日までに(助新潟県

消防施設協会千九五〇新潟市新
光町10-2 ☎025-284-2420

頒布します

昭和62年に発行し、すでに在庫が無くなってしまった「石仏の里栃尾」の第2刷が完成しました。希望者には、社会教育課で一冊千六百円で頒布します。☎52-11118



請求手続きは済みましたが
戦没者遺族への特別弔慰金支給方法

特別弔慰金は、戦没者一人について額面40万円の国債で支給され、平成8年から17年まで10年間にわたって、毎年4万円づつ償還されます。

わが家の防災

水の事故防止!

水のあるところには、一つ間違えば直ちに生命にかかわるような危険があることを忘れてはいけません。

水泳中の事故例

プールでは
滑り込みで飛び込む角度が垂直に近いと深さが足りないため、足が吸い込まれる...

海では
波の高きときには波打ち際でも危険です。打ち寄せた波の力は強く、砂浜に打ち上げられた波の水は壁を築いて、強い力で沖に流れていくのです。

毎年、水泳、水遊び、浴槽などで多くの思わぬ事故が発生し、その多くは一人一人の注意と行動によって防止できます。とくに子どもにも水遊びなどをさせるときは、必ず目を見守って見守ってあげてください。

市民プール開放

期間 7月24日~8月26日
時間 9時30分~16時30分
*小学生以下は保護者同伴です

ギャラリーとちお

▽洋画(一洋会)
7/9(水)~7/31(木)

各種相談

相談は無料です
お気軽にどうぞ

- 行政相談
7月24日(木)午前10時~午後3時
市役所別館相談室(1階)
- 国民年金相談
7月24日(木)午前8時30分~午後5時
- 市民課国民年金係(2階)
- 家庭児童相談
月曜日~金曜日、午前9時~午後4時30分
- 文化センター相談室
- 心配ごと相談
毎週水曜日午前10時~午後3時
社会福祉協議会(表町)
- 青少年問題相談
月曜日~金曜日、午前9時~午後4時
- 文化センター相談室

自衛官募集

試験の種類
 ①航空学生、一般曹候補生、曹候補士、2等陸・海・空士
 ②看護学生、防衛大学校学生、防衛医科大学校学生
 ③自衛隊生徒（中学3年生男子対象）

受付期間：10月14日(火)まで
 試験日：受け付け時に指定
 応募資格：27歳未満の人（試験科目により学歴・年齢制限あり）
 問合せ：自衛隊長岡出張所 ☎33-0256 山崎

職業訓練指導員試験

合格者には、申請により職業訓練指導員免許証が交付されます。
試験職種
 ①実技試験及び学科試験を実施する職種：情報処理科
 ②学科試験（関連学科、指導方法）のみを実施する職種：機械科、建築科
 ③学科試験（指導方法のみ）を実施する職種：園芸科ほか116職種
試験日・試験地
 学科試験：9月19日(金)新潟市、長岡市、上越市
 実技試験：9月20日(土)新潟市

新潟県勤労者美術展 中越地区展作品募集

長岡労政事務所では、八月二十九日(金)から八月三十一日(日)までの三日間、長岡市美術センター（長岡市立中央図書館二階）で開催される新潟県勤労者美術展中越地区展の出品作品を募集しています。
募集作品
 ①日本画、洋画（10〜50号で額縁を付ける）
 ②彫塑、工芸（大きさ、重量など持ち込みできるもの）
 ③書道（縦額は幅76cm×縦182cm以内、横額は幅152cm×縦76cm以内）
 ④写真（半切りのパネル貼りしたもの）
 応募資格：中越地区の事務所などに勤務する人で、応募部門について作品の製作および教える

新刊の書棚から

公民館図書室
 利用時間10時〜17時
 毎週月曜日、祝日は休み

二つの約束（上・下）

一瞬のうちに訪れた不幸。幸せの絶頂から奈落の底へ。清純な約束に結ばれながら、悪魔の契約に引き裂かれる若い男女。友情に乾杯する青年たちの行く末は？
 一人息子に入れ込む母親。邪険にされながら愛にしがみつくと適齢期。寒いニューヨークから温暖なサンフランシスコへ移って物語は展開する。
 ダニエル・スティール著 アカデミー出版

一人息子に入れ込む母親。邪険にされながら愛にしがみつくと適齢期。寒いニューヨークから温暖なサンフランシスコへ移って物語は展開する。
 ダニエル・スティール著 アカデミー出版

新刊紹介

<文学・小説>
 黄色い牙/志茂田景樹 家族ホテル/内海隆一郎 正義同盟/佐野洋 小説毛利元就/童門冬二 愛しく候/安西篤子
<生活・実用>
 美味しくってプラボーツ/横川潤 手づくりスライムと9の実験/左巻健男 病院の検査がわかる本/奈良信雄
<知識・教養>
 平気でうそをつく人たち/M・スコット・ペック やまたのをろち/大森志郎 写真と史実上杉謙信/稲荷弘信 三国の歴史/桑原孝

ちびっこ図書館

高校生ボランティアと遊ぼう
 とき 毎月第2と第4土曜日
 午前10時30分〜11時30分
 ところ 文化センター 和室
 読書グループ「えほんのへや」による読み聞かせ
 とき 毎月第1と第3土曜日
 午後2時〜3時
 ところ 文化センター 和室

読み聞かせ高校生ボランティア募集
 申込みや問い合わせは、社会福祉協議会 ☎52-5895 又は公民館 ☎52-2020

ご利用ください図書の団体貸出

公民館図書室では、団体貸し出しを実施しています。グループで、職場でご利用ください。
貸出冊数 1回につき100冊以内
貸出期間 希望により決定できます。
本の種類 新刊を除き自由に選べます。
問合せ・申込み 団体の代表者を決めて 公民館 ☎52-2020

申請期間 8月11日(月)から8月22日(金)
 問合せ 県商工労働部職業能力開発課指導係 ☎025-285-5511 内線2822、2823
 第2回栃尾市ソフトバレーボール親睦大会
 とき 7月27日(日)8時30分〜
 ところ 栃尾市総合体育館
 種目 女子の部、男女混合の部
 参加料 一人二百円
 問合せ・申込み 7月15日(火)まで
 総合体育館内体育協会事務局 ☎52-5571

長岡工業高等専門学校 中学生のための公開講座

○ストロークで橋をつくらう
 とき 7月29日(火)午前9時〜午後4時
 ところ 環境都市工学科
 受講料 二千七百元
 募集人員 20人
 ○新しい物質、不思議な物質を作る
 とき 8月5日(火)〜6日(水) 午前9時〜午後4時
 ところ 物質工学科
 受講料 三千二百円
 募集人員 30人
 ○パソコンとハイテクマシンでネーム入りパーカーを作ろう

県政テーマバス

県の施設や事業を見学してみませんか。
 とき 8月26日(火) (第5回)
 視察先 長岡造形大学(長岡市) 新潟工科大学(柏崎市) 県立看護短大(上越市)
 と き 9月25日(木) (第9回)
 視察先 農業大学校(巻町) 農業総合研究所(長岡市) 内水面水産試験場(長岡市)
 出発地 長岡駅前
 定員 50人

つづが虫病にご注意を

つづが虫病患者が、毎年5月および6月に多く発生しています。市内でも、今年数件発生しました。かつては信濃川などの河川敷で多く発生しましたが、最近では、山間地での感染報告がほとんどで、山菜採りや農作業中に感染するケースが多いようです。
【予防方法】
 つづが虫は、皮膚の柔らかい部

【症状】

分を直接刺しますので、農作業などの際には、皮膚を露出しないことが大切です。また、脱いだ衣類を草や土の上に置きますと、衣類に付着したつづが虫に刺されることがあります。ダニ忌避剤を塗るなど十分注意してください。
 感染した場合、5〜14日間の潜伏期の後、発熱、発疹、リンパ節の腫れのほか、つづが虫病独特の「刺し口」というのが見られます。治療が遅れると命に関わることもありますので、おかしな思ったら早急に医師の診断を受けてください。

わかりやすくなった お米の表示

「新食糧法」がスタートして、お米を購入するときの判断材料となる表示制度が変わりました。どこで(産地)・なにが(品種)・いつ(産年)とれたか一目でわかるように、全国統一した表示基準で示されます。

食糧庁表示基準に基づく表示			
産地	品名	産年	使用割合
A産地	コシヒカリ	7年産	40%
B産地	ササニシキ	7年産	20%
	その他		40%
原料玄米		5kg	
精米年月日		8.4.1	
販売業者名 又は 精米工場名			
○米穀卸株式会社 〒100-0001 東京都千代田区千代田1-2 TEL012(345)6789			
○米穀卸株式会社 〒100-0001 東京都千代田区千代田3-45 TEL0124(35)9876			

【表示と内容をチェック】
 表示と内容が一致している袋には、「認証マーク」や「確認マーク」が付けられます。



7月は 青少年を非行からまもる全国強調月間

7月1日から1か月間の期間中、県内一斉に社会環境調査が行われます。ご協力をお願いします。
 対象 タバコ・酒類の販売店と自動販売機、書店、がん具店、ビデオCD貸出店、カラオケボ
 調査員 市教育委員会が委嘱した左記の青少年育成指導員と警察署員が調査に伺います。

栃尾市青少年指導員			
地区	氏名	住所	地区
栃尾	佐藤 正人	栃尾南小学校	地区
	鈴木 正之	栃尾南小学校	氏名
	藤塚 直	栃尾南小学校	住所
	加藤 敏直	栃尾南小学校	地区
	高見 義一	栃尾南小学校	氏名
	那須 春二	栃尾南小学校	住所
	星野 紀子	栃尾南小学校	地区
	西川 ハツイ	栃尾南小学校	氏名
	原 豊重	栃尾南小学校	住所
	間 道雄	栃尾南小学校	地区
	栗林 幽子	栃尾南小学校	氏名
	羽賀 愛子	栃尾南小学校	住所
西谷	小林 隆士	表町	地区
	長野 郁子	新町	氏名
	橋本 律子	大野町	住所
	山井 秀次	二日町	地区
	橘 信子	下塩町	氏名
	山賀 麗子	上塩小学校	住所
	藤田 晴夫	塩新町	地区
	武者 信浩	東谷小学校	氏名
	川上 新吉	小向	住所
	西川 完	宮沢	地区
	佐藤 米作	宮沢	氏名
	田辺 京子	宮沢	住所
	高橋 国男	宮沢	地区
	梅沢 専一	北荷頃	氏名
	難波 次子	北荷頃	住所

【「とちお祭」花火寄付のお願い】
 8月23日・24日の2日間「とちお祭り」が開催されます。夏の夜空を彩る祭りのファイナーレ大花火大会に、みなさんのご参加をお待ちしています。
 ◇大花火大会 8月24日(日) 夜7時30分〜
 ◇花火代金 (消費税込み)

種類	金額	種類	金額
4号玉	6,700円	スターマイン	80,000円
5号玉	10,200円	スターマイン	100,000円
7号玉	21,500円	スターマイン	150,000円
10号玉	46,000円	早打、段打	玉代の1割増

*スターマインは金額により、どのようにも調整いたします。
 ◇申込み 栃尾商工会 本町1-28 ☎52-4191
 ◇締切り 7月31日(日)まで
 すでに担当がお伺いしておりますが、どなたでもご参加いただけますので、お申し出ください。

とちお おしらせ版 平成9年 7,18

発行 新潟県栃尾市長 編集 栃尾市総務課 ☎(0258) 52-5815

乳幼児健診

会場▶ 保健福祉センター
時間▶ 午後1時までに集合
◎1歳6カ月児健診、3歳児健診、2歳児歯科健診、2歳6カ月児歯科健診では歯科健診がありますので、健診前に歯を磨いておいてください。1歳6カ月児、2歳児健診では、希望者にフッ素塗布をします。
◎3歳児健診では、事前に母子推進員が視聴覚検査セット、検尿セットを配布します。自宅で実施し、当日持参してください。
※母子手帳、問診票を忘れずに持参してください。



木口早紀 3歳児
7月9日 健診会場

健診名	月日	対象者生年月
4カ月児健診	8月12日(火)	9年4月生まれ
7カ月児健診	8月8日(金)	9年1月生まれ
1歳6カ月児健診	8月7日(木)	8年2月生まれ
2歳児歯科健診	8月21日(木)	7年8月生まれ
2歳6カ月児歯科健診	8月21日(木)	7年2月生まれ
3歳児健診	8月6日(火)	6年3月生まれ

母親教室

月日	会場	時間	対象者
8月5日(火)	文化センター和室(2階)	午後1時30分～4時00分	妊婦

総合健康相談

◎赤ちゃんのことからお年寄りのことまで、健康について相談のある人は、おいでください。
相談担当者▶ 医師、保健婦、栄養士

月日	会場	時間
8月26日(火)	保健福祉センター	午後1時～午後2時

※総合健康相談においてになる人は、準備の都合上、事前に保健課までご連絡ください。
☎52-5836 内線227

予防接種

会場▶ 市民会館
時間▶ 午後1時～1時10分(時間厳守)

種類	月日	対象者生年月
ポリオ1回目	8月12日(火)	8.9～8.10
ポリオ1回目	8月19日(火)	8.11～8.12
ツベルクリン反応検査	8月26日(火)	9.5～9.6
判定・BCG	8月28日(木)	9.5～9.6

※母子手帳を忘れずに持参してください。
※予診票は、必ず記入してきてください。(体温は会場で測っていただきます。)
※別冊の「予防接種と子どもの健康」を必ず読んでください。



昨年行われた名水茶会

杜々の森 名水茶会

杜々の森名水公園の爽やかな涼風にひたりながら、全国名水百選の冷たく澄んだ湧き水でたてた、お茶会に参加してみませんか。
とき 8月3日(日)午前10時～午後3時
ところ 杜々の森名水公園内 望岳庵およびアトレとどろ
運営 裏千家・宗偏流
茶席券 千円(茶席券は市商工観光課、はるもに、アトレとどろでお求めください)
問合せ 商工観光課 ☎52-5827

なくそう! 交通死亡事故 道路の横断・夜間外出に注意



今年の冬に発生した事故

七月一日と二日に相次いで、市内で交通死亡事故が発生し、七十一歳の男性と八十六歳の男性が亡くなりました。
高齢者の交通事故が多発しています。高齢者の歩行者事故の七割は、道路横断中に発生しています。また、自宅周辺では警戒心が乏しくなり、歩行者の死亡事故の七割が自宅周辺の道路で発生しています。高齢者が夜間に外出するときは、明るい服装や反射材を身につけましょう。

長岡圏域 イベント情報

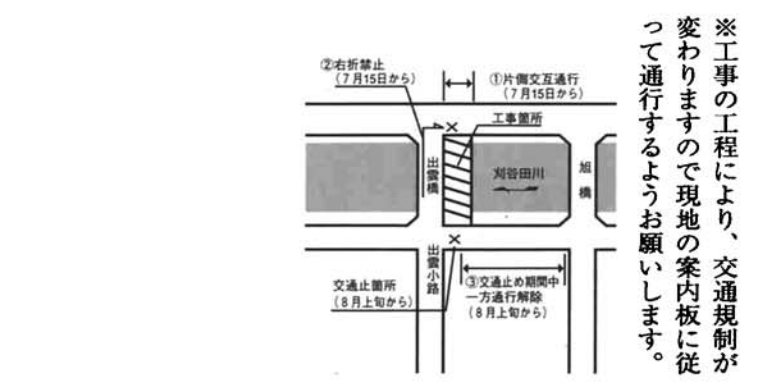
①イベント名②期日③会場④問い合わせ▼①見附祭り②7月25～26日③市街地④見附市商工会 ☎62-1365 ▼①わしま祭り②7月26～27日③勤労福祉センター④和島村 ☎74-3111 ▼①川口祭り②7月26～27日③役場前④町役場企画課 ☎89-3111 ▼①長岡祭り②8月1～3日④祭り協議会 ☎39-2221 ▼①良寛書道展②出雲崎町中央公民館③8月2～6日④教育委員会 ☎78-2250 ▼①小林裕児展②8月2～31日③小国町芸術村会館④教育委員会 ☎95-5911 ▼①観音堂祭り②8月3日③小国町相野原観音堂④町企画商工課 ☎95-5906 ▼①見附小栗山獅子舞②8月9～10日③小栗山不動院④市生涯学習課 ☎62-1700 ▼①出雲崎夕日コンサート②8月9日③天領の里④夕日の会小林 ☎78-3832 ▼①魅惑の響きバリガムラン音楽②8月10日③文化ホールアルカディア④アルカディア ☎63-5321 ▼①中之島夏祭り②8月10日③町役場前④町企画課 ☎61-2011 ▼①船祭り②出雲崎港③8月14～15日④町企画振興課 ☎78-3111 ▼①手作りイカダ川下り②8月14日③小国町双柳橋④町企画商工課 ☎95-5906 ▼①闘牛大会②8月15日③山古志村虫亀④村産業課 ☎59-2331 ▼①三島祭り②8月15～16日③町産業課 ☎42-2221 ▼①牛の角突き②8月16日③小千谷市小栗山④市商工観光課 ☎83-3512 ▼①六夜祭り②8月16日③和島村宇奈具志神社④神社氏子会 ☎74-3111

県立自然科学館 8月の教室案内
★①期日②名称③申込み④場所⑤対象・定員⑥参加料
★①8月6日(水)・13日(水)・20日(水)11時～14時②太陽観測会③先着④天体観測室⑤入館者⑥入館料★①8月7日(木)13時30分～②塩の結晶作り③往復はがき7月22日まで④科学室⑤小学4年生以上24人⑥五百円★①8月16日②トレスロボット工作室③往復はがき7月31日まで④科学室⑤小学5年生以上24人⑥二日間参加可能者⑦二千円★①8月23日(日)②キヤリング・ザ・ピンポンボール工作教室③往復はがき8月9日まで④科学室⑤小学4年生以上⑥千五百円★①8

イベントボランティア募集
栃尾市では、四季を通じて市内各地で祭り・イベントが行われ、地域の活性化が図られています。観光協会では、これらに対する応援体制を整えるため、実際に祭り・イベントに参加、協力いただける「イベントボランティア」を募集しています。老若男女を問いませんので、祭り好きな人はぜひ応募してください。
申込み 栃尾市観光協会 ☎53-2030 (はるもに) 内

山内原の野菜いっばい 味覚と美覚「夏まつり」
山内原で園芸作物の生産、販売を行っている「山内原で土に生きる有志」の皆さんによる、旬の野菜販売です。ひろい畑には、カサランカ(ユリ)、メロン、ネギ、トマト、枝豆などがいっぱい。それぞれ原価で販売します。
とき 8月10日(日)10時～16時
ところ 栃尾市山内原

出雲崎「天領まつり」 巡見使行列参加者募集
時代衣装をまとい、北国街道を練り歩きます。年齢、性別等の制限は一切ありません。
とき 10月10日(金)
問合せ・申込み 8月20日までに 出雲崎町役場企画振興課 ☎78-3111



交通事故 6月 7件 死者 0人 傷者 7人
9年累計 39件 死者 1人 傷者 46人
～交通安全について家族みんなで話し合おう～

市のようす 6月末現在 人口 26,579人 男 12,959人 女 13,620人 世帯数 7,342

栃尾市職員募集

8月1日から総務課で受付

職種・採用人員
 一般行政職員：上級職・初級職（若干名）
 専門職員（保健婦出）：（二名）
受験資格
 上級職：大学卒業程度の学力を有し、昭和46年4月2日から昭和51年4月1日までに生まれた人
 初級職：高等学校卒業程度の学力を有し、昭和48年4月2日から昭和55年4月1日までに生まれた人
 専門職：昭和46年4月2日から昭和51年4月1日までに生まれた人で、保健婦出の免許取得者または、平成10年に行われる保健婦出国家試験の免許取得見込み者
住所要件 栃尾市に住所のある人（Uターンを含む）
試験
 第一次試験 9月21日(日) 栃尾市役所
 教養試験、適性試験、作文試験
 第二次試験（一次試験合格者） 10月19日(日) 栃尾市役所
 個別面接試験、身体検査（指定医療機関での健康診断書の提出）
採用予定日 平成10年4月1日
受験手続
 受験申込書は栃尾市総務課で交付します。受験申込書のほか、次の書類を添付して総務課へ提出してください。
 最終学校の卒業（見込み）証明書、最終学校の成績証明書、専門職は保健婦出免許証の写し
 郵送による申し込みは受け付けしません。
受付期間
 8月1日(金)から8月22日(金)までの執務時間内です。
問合せ
 総務課人事係 千九四〇〇二 栃尾市金町2-1-5
 ☎52-2151 内線326

古文書解読講座

初心者を対象にしたくずし字の解読や、古文書も書かれた時代背景の勉強、古文書の保存方法や活用方法などを勉強します。
とき・内容
 ▽9月10日(木)「近世文書入門」
 ▽9月17日(木)「近世文書の解読演習(1)」
 ▽9月24日(木)「近世文書の解読演習(2)」
 ▽10月1日(木)「近世文書の解読演習(3)」
 ▽10月8日(木)「村きめを読む」
 毎回、午後1時30分～3時30分
ところ 文化センター 学習室
定員 50人
受講料 無料
申込み・問合せ 7月25日(金)から
 公民館 ☎52-2020

やさしい法律セミナー

日常生活に必要な、身近な法律問題を学習してみませんか。
とき・内容
 ▽9月4日(木)「交通事故をめぐる法律問題」
 ▽9月11日(木)「借金の整理と再出発」
 ▽9月18日(木)「離婚・親子の問題」
 ▽9月25日(木)「相続」
 毎回、午後7時～9時

新潟県交通安全運動

コンクール(トライ)募集
実施時期 9月23日(火)から12月31日(水)までの百日間
実施内容
 ・五人で一チームを編成し、チーム単位で百日間無事故・無違反を競い合い、交通ルールを守り運転マナーの向上に努める。
 ・五人全員が百日間、無事故無違反を達成したチームを表彰

警察官募集

新潟県警察では、来年四月採用の男子警察官と女子警察官を募集

参加者には、「参加証」を発行し、期間中、自動車に張る。
参加費 無料
申込み・問合せ 8月30日(土)まで
 企画財政課交通統計係 ☎52-816 内線335

魅力あるまちづくり

若人の意見・提言を募集

21世紀へ向けた「栃尾市の活性化と市政の発展」に役立たせることを目的に「魅力あるまちづくり」について、明日を担う若者の意見・提言を「若人の声」として募集します。
 明るく希望の持てる「魅力あるまちづくり」についての考えを、意見・提言としてまとめて応募してください。募集要項は次のとおりです。
テーマ 「魅力あるまちづくり」についての意見・提言であればテーマは自由です。
応募資格 中学生以上、満三十歳以下で市内在住・市内出身者・市内に勤務している人。
応募方法 四百字詰め原稿用紙三枚以上四枚程度を原則とします。が、上限は問いません。

作品中、図表・グラフ使用もでき、また、グループ応募もできます。
応募作品には、テーマと学校名・学年・氏名(社会人は会社名・年齢)を記入。
表彰等
 社会人・大学生の部
 最優秀 賞金三万円
 高校生の部
 最優秀 商品券二万円
 中学生の部
 最優秀 商品券一万円
その他、優秀賞若干名
応募期間 9月8日(月)まで
問合せ・応募先 栃尾市役所総務課内「若人の声」募集係 千九四〇〇二 栃尾市金町2-1-5 ☎52-5815

ところ 文化センター
定員 50人
受講料 五百円(切手代ほか)
申込み・問合せ 7月28日(月)から
 公民館 ☎52-2020

公民館図書室からのお知らせ

☆夏期特別開館
期間 7月25日(金)～8月31日(日)
開館時間
 平日：午前9時～午後6時
 土・日曜：午前9時～午後5時
 休館日なし
 ※開館期間中は、文化センター学習室も臨時閲覧室として開放しますのでご利用ください。
 ☆えほんのへや(午後2時～3時)
 ◇8月5日(火) 文化センター第二研修室
 ◇8月19日(火) 文化センター学習室
 ◇8月26日(火) 文化センター学習室

し尿汲み取り地域のお知らせ

し尿汲み取りは、地域によって委託業者が異なります。し尿汲み取りを依頼するときは、よく確かめてから、直接業者に電話などで申し込んでください。

(有)協和衛生社 ☎52-3432	(有)クリーン栃尾(旧栃尾衛生社) ☎52-3280
新栄町、栄町、山田町、新町、大町、表町、大野町、小貫、土ヶ谷、巻淵、鶴ヶ島、水沢、岩野、楡原、下塩谷地区、上塩谷地区、荷頃地区、西谷地区、中野俣地区、半蔵金地区	谷内1丁目、谷内2丁目、滝の下町、上の原町、旭町、仲子町、東町、本町、金町、金沢、原町、栃倉、大倉、平天下島、東が丘、東谷地区、入東谷地区

※お願い
 ○お盆前や年末は、し尿汲み取りの依頼が集中します。日時に十分余裕を持って、早めの汲み取りをお願いします。
 ○し尿以外のものは、便槽に入れないようご協力をお願いします。(紙おむつ、衛生用品、プラスチック類、たばこ、石、金属類など)

海上保安大学校・海上保安学校生募集

3または最寄りの駐在所
採用予定数
 学校学生 船泊運航システム課 約85人、情報システム課約50人、海洋科学課約15人
 大学校学生 約50人
受験資格 昭和49年4月2日(天)学校学生は昭和52年4月2日(天)以降に生まれた人で、高校を卒業または卒業見込みの人
試験日(第一次試験)
 学校学生 9月28日(日)
 大学校学生 11月1日(出)・2日(日)
試験会場(第一次試験)
 新潟市ほか全国32カ所
問合せ・申込み 第九管区海上保安本部総務部人事課千九五〇新潟市万代2-2-1 ☎025-244-4151

立てについての費用は一切無料で、秘密は固く守られます。
 検査審査会では、選挙権を有する一般国民の中から「くじ」で選ばれた一人一人の審査員が、検査官が起訴しなかったことによりしを審査します。
問合せ 長岡市三和3-9-28 新潟地方裁判所長岡支部内 長岡検査審査会 ☎35-2141

行方不明の人を捜す相談所を開設

警察では、八月の一カ月間「行方不明の人を捜す巡回相談所」を開設します。
 家族や知り合いの人で
 ○病気などを苦にして家を出した
 ○外出したまま行方が分からなくなった
 ○出稼ぎ先から便りが途絶えた
 など、その後、消息が知れずお困りの人は、是非とも相談においでください。
巡回相談所(午前9時から午後5時まで)
 ・8月5日(火) 長岡警察署 ☎38-0110
 ・8月7日(木) 三条警察署 ☎0256-33-0110
常設相談所(午前9時から午後5時まで、巡回相談日：土曜・日曜・祭日を除く)
 県警察本部鑑識課 ☎025-284-3131

ごぞんじですか！ 検察審査会

交通事故、詐欺、おどしなどの犯罪の被害にあい、警察や検察庁に訴えたが、検察官がその事件を起訴してくれない。このような不満をお持ちの人の人は、検察審査会にご相談ください。相談や申し

第43回 とちお祭り

8月23日(土)・24日(日)

まちづくりアドバイザー石坂浩二氏が「一日市長」として祭りに参加し、とちお祭りの二日間を一緒に楽しみます。
もっと元気な祭り！もっと楽しい祭り！になるよう、石坂浩二氏と「栃尾のまつり」を考えましょう。

8月23日(土)

- ☆鼓笛パレード 13:30～14:00 中央公園周辺
- ☆オープニング「ミュージックフェア」 14:00～16:00 中央公園特設ステージ
- ☆とちおファッションフェスティバル 15:00～ 市民会館大ホール
- ☆みこし 18:00～18:20 谷内1丁目、滝の下町
- ☆みこし渡御 18:30～19:15 谷内1丁目、滝の下町
- ☆大民踊流し 19:15～20:15 滝の下町、谷内1丁目
- 20:30～21:15

8月24日(日)

- ☆仁和興行進 12:00～14:30 中央公園前まつり広場
- ☆樽みこし綱引き大会 14:30～17:30 中央公園特設会場
- ☆大花火大会 19:30～21:30 観覧席 栃尾東小学校グラウンド



樽みこし綱引き大会

参加チーム募集

参加単位 町内会、青年会、婦人会など
参加費 五千円(申込み時に納入ください)
チーム編成
男子チーム 選手8人で合計体重が五八〇kg以内(男女混合でも可)
女子チーム 選手12人で体重制限なし

表彰
優勝チーム 賞金10万円と賞状、トロフィー
準優勝チーム 賞金5万円と賞状、楯
申込み 7月31日(木)までに観光協会 ☎53-2030 (はくもに) 内

うま市

7/23～24 谷内通り

かつての越後三大馬市のひとつ。夕涼みがてらご家族で、露天市で賑わう谷内通りにおいでください。

うま市芸能まつり

うま市の前夜祭行事として、観光協会主催、文化協会主管で開催します。
とき 7月23日(水) 午後7時～(雨天中止)
ところ 中央公園特設ステージ

プログラム

- 民謡 栃尾民衆会、栃尾民謡会
- 民踊 栃尾市民踊連盟
- カラオケ 栃尾カラオケ協会
- 民謡 民謡さつき会、越後追分普及保存会
- 郷土芸能 栃尾甚句保存会
- ファイナレ 栃尾甚句(参加者全員)

▼午後6時30分から手渡すプログラムに、飲み物引換券が付いています。先着二百人まで。
▼カラオケ飛び入りコーナーがあります。奮ってご参加ください。

問合せ 観光協会 ☎53-2030 (はくもに) 内

秋葉の火祭り

7/24 秋葉公園野外ステージ

火防日本総本廟「秋葉三尺坊威徳大権現」の火祭り。行者による火祭り秘法の後、無病息災、家内安全を祈る火渡りが行われます。午後8時から。

「かつぼ園」職員募集

採用予定日 平成10年4月1日
職種・人員 生活指導員3人、看護婦(士)3人、寮父・母10人
受験資格 昭和43年4月2日以後に生まれた人で、高等学校以上を卒業または卒業見込みの人
申込み 7月1日～8月11日
試験日 8月23日(土)
問合せ 特別養護老人ホーム「かつぼ園」 ☎44-8338

若者のためのボランティア入門講座

主催 新潟県
対象 ボランティアに関心のある青少年(概ね18歳～30歳)
定員 各回30人(1回だけの参加も可能)
申込み 千九五〇一七〇(県庁専用郵便番号)新潟県福祉保健部 児童家庭課 ☎025-285-5511
期日・内容
①「目指せ！ネイチャーボランティア」
とき 7月26日(土)～27日(日)
ところ 国立妙高少年自然の家
参加費 四千円
②「地域づくりボランティア」
とき 9月6日(土)～7日(日)
ところ 狐の嫁入り屋敷
参加費 九千円

③「KIDSボランティア」

とき 10月4日(土)～5日(日)
ところ 県立こども自然王国
参加費 八千円
④「やつぱり、福祉ボランティア」
とき 11月8日(土)～9日(日)
ところ 新潟ふれ愛プラザ
参加費 五千円

産休・育休等代替職員の募集

県では、社会福祉施設で産休や育休などの代替職員として勤務する人を募集しています。
対象者 社会福祉施設で代替職員として就労を希望する人
登録方法 市福祉事務所にある登録申込書に必要事項を記入(無料)。資格は不要、どなたでも登録できます。
就労施設 特別養護老人ホーム・障害者施設等県内社会福祉施設
募集種目 寮父母(介護職等)、指導員、保母、看護婦(士)など
問合せ 福祉事務所 ☎52-5846 または県福祉保健部福祉保健課 ☎025-285-5511

新潟県農業大学校 学生募集

応募資格 高等学校卒業者(3月卒業見込み含む)またはこれと同等以上の学力のある25歳以下
募集定員

「県民文芸」作品募集

種目
・小説 原稿用紙50枚以内
・詩 原稿用紙40行以内現代詩
・短歌 一人新作5首で一編
・俳句 一人新作5句で一編
・川柳 一人新作5句で一編
対象 県内在住者(小・中・高校生を除く)
校生を除く)
応募上の注意
・応募種目、郵便番号、住所、氏名、性別、年齢、職業、電話番号を明記
・審査結果通知として、応募者本人のあて名を明記した官製はがきを同封する

県民文化週間特別企画「ピアノ公開レッスン」

受講生募集
とき 11月1日(土)
▽第一部 13時～15時20分
▽第二部 16時30分～18時30分
ところ だいしホール(新潟市)
講師 清水和音氏(ピアニスト)
対象 県内在住または県出身の生徒、学生(中学生以上)
募集人員 各部3人計6人
受講料 無料
申込み方法 ・カセットテープに自分の演奏による曲、一曲を録音し申込用紙に必要事項を記入
・演奏時間は15分以内
申込締切り 8月15日
審査結果 9月上旬、個別に連絡
申込み 千九五〇一七〇新潟県環境生活部文化振興課 ☎025-283-5511

建設業退職金共済制度

建設現場で働く人たちのために設けられた制度です。事業主が共済手帳に働いた日数に応じて共済証紙を貼り、その労働者が建設業界をやめたときに退職金を支払う業界退職金制度です。
▽加入できる事業者
建設業を営む人なら、専業・兼業を問わずすべて契約できます。
▽加入できる労働者
建設業の現場で働く人なら、職種にかかわらず加入できます。
月給に関係なく加入できます。
問合せ 建設業共済組合新潟支部 千九五〇新新潟市新光町7-5 新潟県建設会館内 ☎025-285-7117

きを同封する
・応募原稿は返却しない
応募先 千九五〇一七〇新潟県環境生活部文化振興課(封筒表面に「県民文芸〇〇部門応募原稿」と朱書きする) ☎025-283-5511

(思い出の献血、あの時輸血を受けて私は、血液型の話など)
主催 新潟県赤十字血液センター、新潟日報社
応募締切り 8月20日
応募方法 四百字詰め原稿用紙一枚以内(タイトル、氏名含まず)にまとめ、タイトル、氏名、年齢、職業、電話番号を明記
賞 大賞(一名) 十万円旅行券
入選(三名) 五万円旅行券
佳作(三十名) テレホンカード
応募先 千九五一新潟市西堀通三番町新潟日報広告部「ホッと」とい話」係

第47回 社会を明るくする運動

「今日から、できることから、わたしから」

ふれあいと対話が
築く明るい社会

“社会を明るくする運動”は、全ての国民が、犯罪の防止と罪を犯した人たちの更生について理解を深め、それぞれの立場において力を合わせ、犯罪のない明るい社会を築こうとする全国的な運動です。

強調月間
7月1日～7月31日



ひまわり 旬日葵

更生保護活動PR誌

第14号
平成9年7月発行
編集・発行
栃尾市新栄町2-2-23
栃尾地区保護司会

研修報告

日本最北限の矯正施設

網走刑務所を訪ねて

保護司 葦沢健三

赤いレンガの壁にアーチ型の門、高倉健主演の映画「網走番外地」で有名な刑務所を訪ねました。国道三十九号線から刑務所への入口に、必ず渡らなければならない、網走川に架る橋があります。受刑者はもちろん、職員や家族も流れる水を鏡として、自ら襟を正し、心の垢を落とすことを念じて鏡橋と命名されたと云われています。特徴ある橋ではありませんがこの川と橋が、刑務所と網走市街地とを隔絶している地形で昔は社会とのへだたりとしての役割を果していました。今ではこの橋を観光バスが行交い一般には刑務所内部に入ることは出来ないが、塀の外から見学し、正門前での記念撮影が観光のポイントとか、また、ここには受刑者の作業製品の展示即売所があり、刑務所が地域とのかかわりを深めている。

刑務所の入口で点呼を取り、緊張しながら内部に入ると、敷地は広く、設備も近代的に整い、周囲に張り巡らされた高い塀を感じさせない。私が想像した暗いイメージとは全く違っていました。現在この施設は、刑期八年未満で二十六才以上の犯罪傾向の進んだB級受刑者を収容しています。収容定員七三五名で最高齢受刑者は八十才、最高累犯者は二二回で何度も施設に入所経験のある者ばかりです。

規範意識や勤労意欲の乏しい者がほとんどで、やがて社会に復帰しても住む所がなかったり、職業を得ることが困難であったり、当座の衣食住にも窮して再度犯罪への道へ戻るケースが多いそうです。受刑者の一日は、午前六時四十分起床、七時に朝食を取り、七時四十分作業開始、十一時四十分昼食、午後四時二十分終業その間午前と午後十五分間の休息があり、午後四時五十分夕食午後九時就寝となります。刑務所から、彼達が社会復帰したときは温く見守り、導いてやってほしいと、社会の人々の理解と援助の強い要請がありました。



日本は諸外国に比べると治安の良い国と久しく言われてきました。しかし、最近この安全神話に陰りをもたらすような、凶悪な事犯が続いていることは、ご案内のとおりであります。七月から始まる「社会を明るくする運動」を推進し、実践して、それぞれの立場において力を合せ、犯罪のない明るい社会の構築を願っています。

栃尾市内の保護司です

永橋 ムツ	佐藤 義	高見 力	高須 実	那須 清	斎藤 英	吉田 修	吉田 英	小澤 三	小林 久	高橋 久	青木 萬	福岡 弘	小出 敏	酒井 正	桜井 正	大崎 嘉	多田 一	石原 秀	諏原 伊	
(栄町二一六―三二)	(大町五一―一四)	(谷内一―一二)	(上の原町五一―一九)	(仲子町一〇―三)	(東町六一―三五)	(原町二―一三)	(天下島一―九一―三〇)	(二日町八五―四)	(下塩二五八―六)	(山葵谷一九五―一)	(沖布一九八―九)	(泉八五)	(栃堀四五―六〇)	(吹谷二二三―一〇)	(北荷頃二五三―二)	(軽井沢一九二―二)	(木山沢六四)	(新山三二六―七)		
☎52―五五九二	☎52―二四二五	☎52―二二〇六	☎52―四三〇〇	☎52―三三二二	☎53―三六三七	☎52―二四二二	☎52―四七七九	☎52―三八八四	☎52―九六〇七	☎52―九一九九	☎52―九四一七	☎53―三〇九四	☎52―四〇〇一	☎58―二八一四	☎53―三五九五	☎53―六五六八	☎58―三一六〇	☎58―二二〇八		

愛の協力運動

おれとご協力をお願いします

現在各区長さんを通じて「社会を明るくする運動」の一環として愛の協力運動をお願いしておりますが、何かと出費の多い中恐縮に存じますがよろしくご協力のほどお願いいたします。

昨年度はおかげ様で下記のように多額の会費をお寄せいただきました。

まことにありがとうございます。
◎昨年ご協力いただいた会費総額
1,404,451円

◎会費の使用内容
保護観察を受けている少年院などの更生資金。社会を明るくする運動の事業費用。非行防止などの連絡会議。保護司活動への助成、更生施設への助成などに使わせていただいています。

「社会を明るくする運動」にご参加

栃尾市長 杵淵 衛



第四十七回「社会を明るくする運動」の開催にあたり、一言ご挨拶を申し上げます。この「社会を明るくする運動」はすべての国民が、犯罪の防止と罪を犯した人たちの更生に力をあわせ、犯罪のない明るい社会を築こうとする全国的な運動です。当市ではこの期間中に各区長さんを通じて、市民の皆様から「愛の協力運動会費」をお寄せいただき活動してまいりました。今年にはフィルムフォーラムを計画中とのこと、一人でも多くの市民の皆様が参加されて青少年の心をキャッチし、不良行為に走ってしまう子供を救ってあげられますようお願いいたします。昨年における当市内の少年の補導状況をみると、刑法犯が一七件、不良行為が二一八件になっております。そのうち喫煙、深夜はいかい、暴走行為が70%以上を占めており、年齢は高校生中心となっております。このような状況に対処するためには、非行問題にたずさわる関係機関・団体だけにとどまらず、市民の皆様のご理解とご協力のもとに全市民的な課題として取り組むことが、必要かと存じます。この運動を通して地域の交流を密にし「犯罪のない明るい社会」「非行のない明るい社会」が築けますよう皆様のご協力をお願い申しあげまして、挨拶いたします。

「安全に住みよき地域づくり」のために



栃尾警察署長 藤木 金二

当地に着任しての第一印象は、山と川のせせらぎがあり、歴史と文化の匂いが漂う落ち着いた町という感じでありました。

治安情勢を見ても昨年は一二八件の犯罪発生であり、周辺市町村と比べても平穏な地域であると言います。

しかし、道路網は整備され、情報化社会の中で広域経済交流圏内にある当地域としてはいつ治安の乱れが生じるかもしれない状況にあります。

安全で住みよい地域づくりのため、先見的総合的な視野に立った各種防犯対策を進める必要性を実感した次第であります。

とりわけ、次の世代を担う青少年の健全育成は極めて重要なことであります。今後栃尾市の発展を考え将来に禍根を残さないためにも家庭、学校、地域それぞれに関係機関、団体がそれぞれ

の役割を再認識し、知恵を出し合い連携を深め真剣に取り組まなければならない時期にきていると思えます。

非行を誘発するテレクラビラが完全撤去されたことから、今後このような有害環境浄化の推進に努めるとともに、保護司会で推進している犯罪のない「社会を明るくする運動」の一翼を警察でも担っていきたいと考えております。

新任保護司紹介

泉 小出 敏雄

このたび四月一日付で保護司としてスタートすることになりました。

何分にも、右も左もわからない状態では有りますが、精一杯努力する所存でございます。皆様方の御指導御鞭撻を賜りますよう、お願い申し上げます。

合同研修に参加して

滝の下町 佐藤 光一

栃尾地区保護司会のお招きを受け、南小学校区の区長と保護司さんとの合同研修に参加させていただきました。

新潟保護視察所にて、更生保護制度と保護司の業務について説明を聞き、社会を明るくする運動、県実施委員会が作成した、公開ケース研究「まさかうちの子に限って」と題した資料により研修を受けました。

最近の検挙補導少年状況を見ると、量的には減少傾向にあるが、「いじめ」に端を発した暴力事件や、テレホンクラブや、ツーショットダイヤル等を介した性的被害が多発するようになってきました。

この研修で身近に起りうる問題として地域から非行をなくし、不幸にして非行に陥った少年の立直りに理解と協力をいただきたいとのことでした。

そのあと新潟少年鑑別所、及び更生保護施設である保護会にて施設の見学、説明を受けてまいりました。

●「ひまわり」マークについて●

■ひまわりマークは、太陽に向かって咲くひまわりの明るさ、力強さが、犯罪や非行のない明るい社会を築こうとする「社会を明るくする運動」の趣旨にふさわしいことから、昭和46年（第21回）からシンボルマークに定められたものです。■

今日も少女たちが狙われている。

—危険なテレクラ遊び—

～女子高生の92.2%がテレクラを知っており そのうち28.4%が利用経験有り～

■女子高生のテレクラ認知度

知らない	6.4%
無回答	1.4%
利用経験有り	28.4%
知っている	92.2%

●回答者数/359

■女子中学生のテレクラ認知度

知らない	14.8%
無回答	0.6%
利用経験有り	19.2%
知っている	84.6%

●回答者数/338

●県長岡児童相談所 ☎0258-35-8500

平成9年度栃尾地区保護司会事業計画	
月別	事業名
4月	新潟県保護司連盟 常任理事会 第47回社会を明るくする運動 新潟県実施委員会 会計監査 栃尾地区役員会
5月	第47回社会を明るくする運動 地区推進代表者協議会 第1期地域別定例研修会 栃尾地区保護司会総会 栃尾地区役員会
6月	広報部会 社明打合せ会 有害ビラ撤去活動参加 “社会を明るくする運動” 強調月間 ・街宣車による広報活動 ・広報紙ひまわり発行 ・ステッカー作成 全世帯に配布 ・懸垂幕による啓発運動 ・社明ポスターの掲示 ・社明運動街灯キャンペーン ・愛の協力運動のお願い ・フィルムフォーラム
7月	青少年対策推進協議会 青少年を非行からまもる県民大会 社会を明るくする運動県民大会 特別研修 ①
8月	第2期地域別定例研修会
9月	常任理事会 保護司第一次研修 保護司第二次研修
10月	新潟県更正保護大会 特別研修
11月	関東地方保護司代表者協議会 特別研修 ② 西谷地区区長合同研修会 地区代表者協議会 特別研修 ③
12月	第3期地域別定例研修会 表彰記念祝賀会
1月	常任理事会
2月	事務担当者研究協議会 専門部会 第4期地域別定例研修会
3月	特別研修 ④ 理事会

全国一斉運動 **社会を明るくする運動 強調月間** 法務省主催

街宣活動 のお知らせ

毎年7月は、“社会を明るくする運動”の強調月間として、愛の協力運動が全国的に展開されます。

栃尾地区保護司会も街頭宣伝として広報車による街宣活動、また街頭キャンペーン等下記のとおり実施いたします。

また、毎年実施されます白い封筒の「愛の協力運動会費」も、各区長さんを通じ、ご協力よろしくお願いいたします。

◎広報車による街宣活動
7月1日(火) 市内全域
7月8日(火) 東谷・西谷地区
7月15日(火) 市内全域
7月24日(水) 町部・塩谷地区

◎街頭キャンペーン
7月24日 原信栃尾店前
大布橋
秋葉山

フィルムフォーラムの開催
「少年の非行防止と更生援助のため地域住民の理解と参加を求める」という運動です。

- 日時 平成9年7月12日(出) 午後1時30分～3時30分
- 会場 栃尾市文化センター大会議室
- 日程 午後1時30分～ 「社会を明るくする運動」セレモニー 午後2時～ 「フィルムフォーラム」 映画「街」

※ご案内の機関団体の皆様、出席の方よろしくお願いたします。

サテライト中越 視察研修

先日地区保護司会は、栃尾警察署生活安全課の案内で、サテライト中越の視察研修をさせていただきました。

八百人収容出来、二五八インチ36面マルチビジョンを初めモニターテレビ八十台、屋内どこでも楽しめる、子供連れには親子室もあり、安全に万全を期すため駐車場屋内にも最新鋭器による集中管制システムである。

ひまわり 律

- ・立直る君の手を取り益踊
- ・水無月や愛のふれあい確かめる
- ・畑打って土のやさしさかみしめる
- ・飛ぶ追ふ少年の眸の一途

七月は「ダメゼッタイ」強調月間です

最近覚せい剤等薬物乱用が低年齢化して、中学生にまでも及んでいます。興味本位で一回だけ命とりとなります。さそわれても「ダメゼッタイ」ことわる勇気をもちましょう。

資料：新潟県青少年問題協議会 「青少年の生活実態と意識の状況」(平成7年6月)より