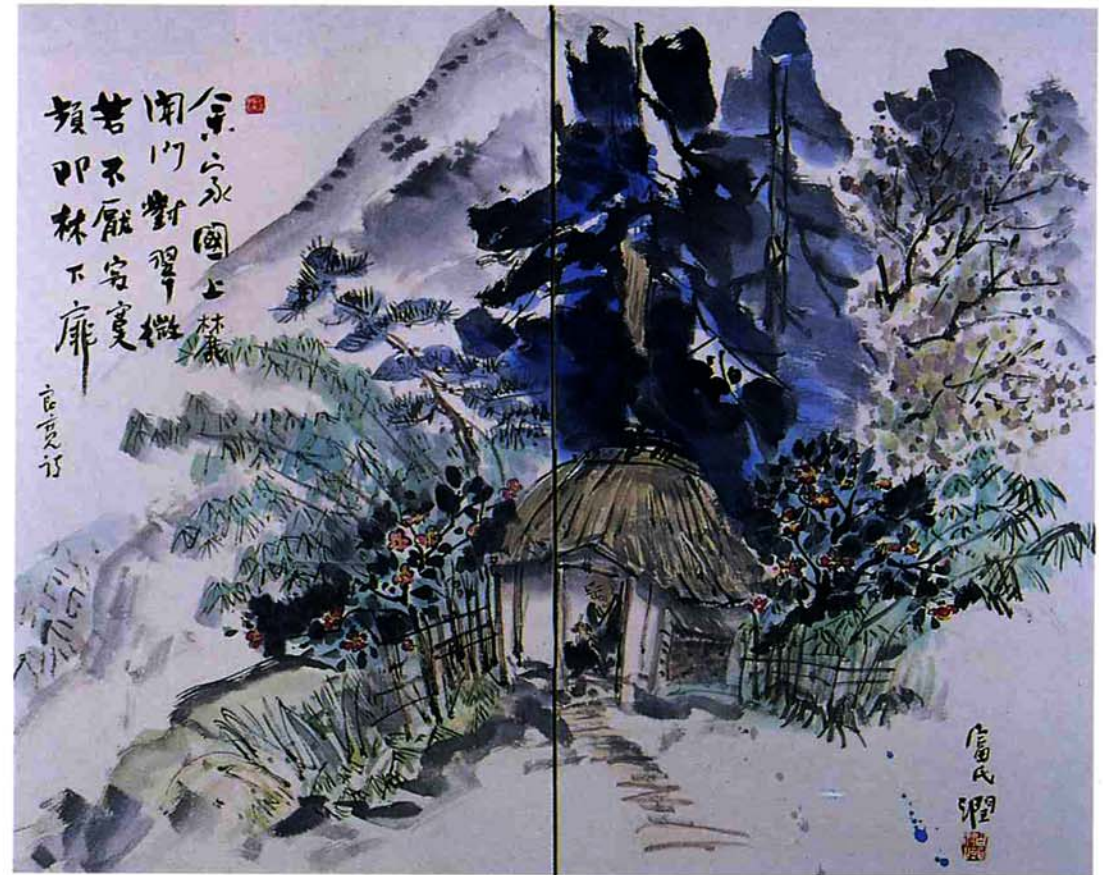




とちお祭 仁和賀行進

(写真：大野区の鯉のぼりの衣装で踊る子供達)

8月25日のとちお祭 仁和賀行進には、色鮮やかな衣装を着けた子供や大人が、それぞれに工夫を凝らした踊りを披露し、華やかな祭りの雰囲気を感じ、見物に集まった多くの人たちの目を楽しませていました。



「五合庵」

富川潤一

一九九二年
屏風仕立て
紙本・墨彩

画家富川潤一の長年にわたる画業をみると、そのモチーフや様式によって、おおよそ三期に分けることができよう。その第一期は、第二次世界大戦をはさみ、戦前戦後、前回紹介した「浜焼き」のように、新潟市の本町市場などを中心に県下各地の風物を描いた時期。その第二期は、昭和五十年から約十年間、世界各地を盛んに外遊し、ヨーロッパやメキシコをはじめ異国風物を精力的に描いた時期。そして第三期は、それからの晩年、好んで良寛を中心とした、水墨画を描いた時期である。

(美術館)

このコーナーは、美術館所蔵作品を紹介しています。ご感想をお寄せください。栃尾市美術館
栃尾市上の原町一十三 ☎五三二六三〇〇



「祭はやしに胸おどらせる子供達に夢を与え、地域の活性化を進めよう。」(市長)

第42回

とちお祭

市民総出の夏の大会「とちお祭」が、8月24日、25日の二日間にわたり盛大に開催されました。祭は24日の東小、南小の鼓笛パレードからスタート。ミュージックフェアに引き続き、織維の町らしくファッションフェスティバル'97では超満員の大盛況。夜の部は、みこしパレードで威勢をつけて、28団体1600人の大民謡流し。25日は熱気みなぎる樽みこし綱引きに湧き、趣向を凝らした仁和賀行進に沿道の観衆も大喜び。祭の最後は、過ぎ行く夏の夜空を彩る大花火大会が行われました。



最優秀賞
アホランタオリンピック：本町



谷内2丁目



サンパDEカーニバル：滝の下町



白山総あわ踊り
バブル不景気をぶっとばせ：天下島



ゲゲゲの鬼太郎：平



平成火筒仲子組



谷内1丁目



決勝戦 大野町城山対バンデッド



優勝したバンデッドのみなさん

仁和賀行進

樽みこし綱引き



青少年ホーム：24時間テレビチャリティキャンペーン



栃高被服科の生徒による自作自演です



あどけない子供達に拍手かっさい

ファッションフェスティバル'97



栃尾東小学校の演奏



いつも楽しい音楽を聞かせてくれる
栃尾ウインドアンサンブル

ミュージックフェア



すばらしいのを披露してくれた
栃尾甚句保存会



水戸黄門に扮した小貝青年会

みこしパレード



三島みこしが花提げ



大民謡流し

栃尾甚句に1600人が踊りました



勇壮なみこしの謙秋會



夜空を彩る大花火



栃尾市役所



恋をしましょう'96：旭町



大野町将軍地蔵

楽しくなければ祭じゃない!

見ることも楽しいけれど 参加すればもっと楽しい



四十二回を数えるとちお祭り。手作りの夏祭を盛り上げようと、一生懸命に取り組んでいる人たちがたくさんいます。それらのかいもあって、年々、見る人も、参加する人も楽しい祭になってきているようです。その中で、三つの団体の人たちに祭への思いをお伺いしました。

子どもたちに 夢を持たせてやりたい

栄町



大橋 幸 さん

昔はみんなが祭に熱中して、何日も前からおどりの練習をしたり山車を作ったりと、夏祭りを楽しんだものでした。

今年、栄クラブ、一栄会、鳩峰会、子供会、婦人会、区議員、班長が中心になって取り組みました。子供六十人、大人八十人の計百四十人が仁和賀行進に参加。樽みこし綱引きにも参加しています。

準備の打合せを六月中旬に行い、子供たちが夏休みに入ってから本格的な練習を始めました。



樽 惲 さん (左2人目)

子ども思い出づくり、 区民の団結と親睦、 融和を大事にしたい

原町

が、お盆は休みましたので練習は延べ二週間位でしょうか。参加者は残念なことに、減少傾向が続いています。とは言っても二百四十世帯のうち三分の二以上は何らかの形で参加していますので、祭への参加意欲は高いと思います。

夢を持たせることができ、それが青少年の健全育成にもつながるものと思っています。また、子どもたちには伝統を伝えていきたいですね。確かに忙しい世の中ですが、今の大人が何をしてきたのかをしっかりと伝えていくことが私たちの責任だと考えています。

祭への参加は、四月初旬に決めます。金も労力もかかりますが、子どもの思い出づくりと区民の団結と融和、親睦を目的として、精一杯取り組んでいます。子供会育成会、青年会、老人クラブ、班長の協力を得て五月の半ばに準備委員会を設立。祭実行委員会を組織してそれぞれの担当を決め、山車、樽みこし、囃子、踊り、子供みこしに約百

五十人で参加しました。区民の考えは賛否両論ありますが、参加するなら協力するという人が多いです。子供たちは祭に参加したいのだけれども、もっと祭を楽しみたいというので、子供みこしをレンタルして、活躍の場を作りました。

さりとて、子供のいうことばかりを聞いてはもらえません。小さいうちから、みんなが相談

して決めたことには協力して、区のとまりを作っていくのだということも教えていかなければなりません。区の伝統を伝えていくことも大切です。もっとも子供はそんなことはおかないしに、存分に楽しんでるようです。

今年のテーマは「まつり」。ハッピーを着て踊り、原点に戻って祭を楽しむこととしました。参加して楽しむ、見て楽しむ、

樽みこし綱引きにかけける夢

大野町 大野綱の会



子供みこしもワッショイ、ワッショイ

大野綱の会は現在二十五人の力自慢が集まっていて、大会には大野城山、大野天神の二チームで参加しています。

樽みこし綱引きのおもしろみは、八人のチームワークで力を合わせて勝利を勝ち取ることにバランスが崩れると、どちらか一方に負担がかかって棒がぶれて負けてしまいます。

そんな訳で練習の後は必ず酒を飲んで、団結を強めることにしています。汗をかき、和気あいあいと愉快地酒をのんで人の心を知る。難儀をして、飲んで



星 光長 さん

さわいでみんなの気持ちを一つにする。そこに綱引きや祭りの良さがあると思うのです。

一本綱を引く綱引きは、数多くありますが、酒樽をのせた棒を引っ張る樽みこしはめずらしく、力だけではなくて、チームワークやテクニクがより要求されるなかなかおもしろいスポーツです。この樽みこし綱引き



左から林正則さん、一夫さん、宗一さん

林 一夫 さん 49歳
昭和五十八年の大会から出場しています。綱引きはチームワークが勝負です。全員気のいい仲間ばかりで、息がピッタリあっています。

また、昨年二人の息子が

仲間に入れてもらって、親子で樽みこしを引いています。父親として最高にうれいですね。

林 宗一 さん 27歳

親子3人での参加は最初はいやだったけど、今はおもしろいです。

綱引きの醍醐味は、8人のメンバーの呼吸がぴったりと合って勝ったときのうれしさ。ぐっと力を入れていくとわずかずつ前に出ます。メンバー全員心が一つになった感じがたまらなくいいですね。

他のスポーツにはないチームワークが感じられます。勝つためには、力だけではなくて、テクニクが必要になってくるので、年数を重ねる度におもしろさが増してくるものと思います。練習は厳しいけれど、やさしい先輩ばかりなので楽しいです。

また、昨年二人の息子が



祭りのにぎわいを見せる花笠音頭



大会を前にして練習に熱が入ります



今年は大野城山チームが2位になりました

晴れの舞台は9月15日

「夏休み子ども演劇教室」が今年も発表会

市内のアマチュア劇団「猫」の指導によって、七月から練習を積んできた「夏休み子ども演劇教室」のみなさんが、九月十五日(日)午後七時から市民会館大ホールで発表会を行います。

披露する演劇は、栃尾に古くから語り継がれた昔話から「ウマとイヌと猫とニワトリの旅」と「コメブク、アワブク」の二作。参加している小・中学生は、発表会を間近にして台詞や動きなど役作り最後の仕上げに、熱の入った練習をしています。



大きな声で発声練習



小道具の栗の実づくり

小中学生16人が演ずる昔ばなし

夏休みの期間を利用して劇団「猫」が開設している「夏休み子ども演劇教室」は、今年で二回目になります。演劇体験により、ふるさとの習慣にふれたり生活や言葉に興味をもち、郷土を知るきっかけにしようと計画したものです。

広報などで募集をしたところ秋葉中学校、刈谷田中学校、栃尾東小学校、入東小学校から中学生六人、小学生十人が参加しました。うち、昨年も参加した生徒は八人で、半数は初めての体験です。

発表する劇は、林ヤスさんの昔話の中から「世界につなぐ栃

上達した演技力

七月五日から、脚本読みや発声練習など基礎練習を始めました。恥ずかしがらず、ハッキリと大きな声を出すことが第一歩です。初対面の人も多いため、最初は遠慮がちの発声でしたが、回を重ねることに慣れてきて、大胆な演技もできるようになり

「ウマとイヌと猫とニワトリの旅」



【キャスト】
おはば／荒川智佳
女の子／桜井愛、多田美里、稲田明美
ウマ／大橋哲也
イヌ／渡辺春美
ネコ／早川実来
ニワトリ／武藤香織
旦那／齊藤恵介
おかみさん／
渡辺恵梨子
泥棒／小原俊洋
数馬直也

ネコになりきります

猫役 早川実来さん
自分でどれだけ役作りができるか、試してみたくて参加しました。劇団の人がここはこうしたらいいと教えてくれます。難しいせりふもありますが、猫になりきってせりふを覚え、発表会では心に残るような演技をしたいと思っています。

大きな声が出せました

女の子役 多田美里さん
去年、入東小で劇団の昔話を見てやってみようと思い、桜井さんと二人で参加しました。いろんな人と初めて劇を練習しましたが、もうみんなと仲良くなりました。
何回も発声練習をして、いつも出している声と違う声が出るようになりました。

「コメブク、アワブク」



【キャスト】
コメブク／木間孝子
アワブク／佐藤美紗子
かつか／原由香里
若いかつか／八木佳代子
番頭／小原俊洋
旦那／数間直也
通行人／高橋郁子、
渡辺恵梨子

番頭の動作に注目!

番頭役 小原俊洋くん
昨年は三枚の札で、和尚役をやりました。あがつて、頭の中は真っ白になりましたが、今年は少しは落ちついてできると思っています。時代劇が好きで、商人の役をやってみたかった。旦那に使われている立場なので、きびきびとした動きを心掛けます。

将来の夢はタレント

コメブク役 木間孝子さん
今年から東小の演劇部に入り、こわいお話の劇を作っています。主人公役はせりふや動作が大変ですが、いっしょけんめい覚えてがんばります。TVタレントになるのが夢なので、中学生になっても演劇教室に参加したいと思っています。

子どもたちの夢をステージに



劇団「猫」代表 高橋久美子さん

裏方スタッフは劇団員
演劇には、裏方スタッフも重要な役割となります。照明、音

響、道具、衣装、化粧などのスタッフはみんな劇団のメンバーの役割です。演技指導の合間に、分担して小道具作りをしてきました。

九月に入ると、役者が着る衣装を作る作業やポスター作りが始まります。子どもたちの意見も聞き、一緒に手伝ってもらって手作りの作品が完成します。

今年も栃尾の昔話をもとに、劇団で脚本化をしました。みんな基本的な練習をしてからオーディションを行い、子どもの持ち味を生かして配役を決めました。

いろんな性格、能力の子が参加していますから、良いところをもっと伸ばしてやりたいと思います。学校ではあまり目立たない子が多く参

加しています。子どもたちのやる気は感じているので、良いところをみんなの前で褒めたり、はっぱをかけたたりしながら役作りをしています。

一番の苦労は、子どもたちが生活様式を知らないということ。昔話なのでなおさらなこと。昔話なのでなおさらなこと。昔話なのでなおさらなこと。昔話なのでなおさらなこと。

こんにちは How do you do?
AET (英語指導助手)
アーノルド・プータイです。
Arnorld Poutai



前任のクリスティン・リーズさんに代わって、今年8月に新しく着任したAET(英語指導助手)のアーノルドさんです。1973.1.20 生まれ 23歳 ニュージーランド、ノーランド州ワンガレー市出身
趣味 ラグビー、スキー

「ニュージーランドから来ましたアーノルドです。9月から主に中学校で英語の指導助手をすることになりました。みなさん、いっしょに英語を楽しく勉強しましょう。初めて日本にきましたが、美しい景色はとても感動的です。よろしくお祈りします。」



じゃがいも掘りを楽しむ所沢の子供達

栃尾産の新鮮でおいしい野菜の良さと地域農業の大切さをPRしようと、市農業委員が中心となって、山内原で体験農業じゃがいも掘りを実施しました。八月三日に参加したのは、所沢サマースクールに参加しているメンバー二十人。大きなじゃがいもを土の中から掘り起こして大喜びでした。また、同日農業近代化クラブの人たちとちおバックで送る



新鮮な野菜などを栃尾バックでお届けします。農業近代化クラブ

じゃがいもなどを収穫していました。

山内原でじゃがいも掘り

8/3



今年の6月1日に設立した栃尾市サッカー協会主催の、第一回市民サッカー大会が開催されました。

最近のサッカー人気を受けて、一般と中学生の部にそれぞれ6チーム計12チームが参加。会場となった刈谷田中学校、栃尾高校のグラウンドで熱戦が繰り広げられました。

結果 一般の部 優勝 栃尾高校A
中学生の部 優勝 秋葉中A

第一回市民サッカー大会

7/28

夏の風物詩

石積み & とうろう流し

石積みはお盆行事のひとつとして古くから受け継がれてきています。石積みの由来は、地域によって違いがあるようです



石積み(出雲橋付近)



とうろう流し(仲子町)

が、小さい子どものうちに死んだ霊をなぐさめるために石を積むのだそうです。今年も八月七日の早朝五時から金沢、仲子町などの人たちが刈谷田川の川原で石積みをしました。同日の夜、仲子町のお盆の

恒例行事となったとうろう流しが出雲橋下流で行われました。子どもたちが色とりどりに描いたとうろうの明かりが、ゆつくりと流れる川面に幻想的に映えていました。

コンサート 明大グリークラブ 8/21



音楽協会主催のコンサートが栃尾東小で開かれ、「明治大学グリークラブ」が力強い男声合唱を披露しました。賛助出演した秋葉中吹奏学部・栃尾混声合唱団の女声合唱が加わった総勢115人の大合唱も見事でした。



ハイチ現代画家、ムセ・バイヤンさんが美術館で、絵画の公開制作とハイチ特有の宗教、ブドゥワー教についてのお話しをしてくれました。

ハイチ展 公開制作とお話し

8/10~11

杜々の森 名水茶会

8/4



ときおり涼風が通り抜ける緑の杜々の森、「アトレとど」を利用した茶会が開催されました。この茶会は、杜々の森名水茶会実行委員会が開催したもので、宗徧流、裏千家、花びら茶

(蘭)の三席が設けられました。今年も市内外から約四百人が、お茶を楽しむに訪れました。参加者は、おもしろいおもしろい順で茶席を回りながら、木立の中での茶会を楽しんでいました。

中学生がボランティア活動

刈谷田中学校生徒会は、八月九日朝、分団ごとに通学路などの空き缶・ゴミ拾いを実施しました。ビニール袋に集めたゴミは、九カ所の収集地で燃えるゴミと燃えないゴミに分けられ市のトラックに回収されました。



収集後の分別作業

秋葉中学では、夏休みを利用して全校ボランティア活動を実施しました。地域の公共施設や公園のクリーン作戦、いずみ苑などの福祉施設へ訪問するなどグループに別れて一生懸命取り組みました。



3年1組のクリーン作戦

栃尾アルミの会に 強力な味方



アルミ缶回収のボランティア活動をしている栃尾アルミの会に、空き缶プレス機と選別機が設置されました。これは自治宝くじの収益金を財源とした助成事業によるもので、年々回収量が増えている会にとって強い味方です。

第十六回 白鷹町・栃尾市中学生交歓会

友だちの大切さを学ぶ

— 将来につながる友情の輪 —



座談会では、お互いの学校生活や文化の違いなど、有意義な話し合いがなされました。



対面式で歓迎のあいさつをする
小林川中生徒会長

姉妹都市の山形県白鷹町の中学生が栃尾市を訪れ、秋葉、刈谷田の中学生と交歓会を行いました。これは、白鷹町と栃尾市の友好を深めるために行っているもので、今回で十六回目になります。

八月一日・二日の一泊二日、文化センターをメイン会場に中学生あわせて四十人が寝食を共にし、「将来につながる友情の輪」をテーマに野外活動に汗を流し、そして語り合い、お互い



にじますつりを楽しむ



グレステンスキーにチャレンジ

自らの手で運営する喜び
自分たちのアイデアで交歓会を運営しました。最初にみんなで交歓するところが、「楽しいね。」と言ってくれた人がいたので、努力した甲斐がありました。



今井 友美さん
秋葉中 3年

おいしいかったあぶらげ
山や木など自然が白鷹町に似ていて、町並みにどこか趣が感じられました。名水百選の杜々の森とあぶらげ屋に行きましたが、揚げたてのあぶらげは最高においしいですね。



横沢 大輔くん
白鷹町 西中 3年

友達の大切さを学ぶ
川沿いの雰囲気が入りました。交歓会では、いろいろな人と知り合うことができ、それぞれの生徒会活動のようすや考え方などためになることが多く、友達の大切さを学びました。



小形 さや香さん
白鷹町 東中 3年

コミュニケーションを大切に
みんなが楽しく交流できるように事前に秋葉中と良く打合せしました。5つのコースに別れて市内探訪しましたが、いずれも面白かったと思います。良い経験をしました。



小林 直人くん
刈谷田中 3年

夜がふけるまで語り合ったりと有意義な時間を過ごしました。

町並みを歩き あぶらげに舌鼓

二日目の交歓会は、次の五つの班に別れて市内探訪。栃尾の中学生がガイド役を務めて案内しました。

- ① 杜々の森く美術館く揚げたてあぶらげ試食く谷内通り
- ② 城山登山く杜々の森く秋葉公園く揚げたてあぶらげ試食く谷内通り
- ③ 刈谷田中く秋葉中く杜々の森く谷内通り
- ④ あぶらげの製作、試食
- ⑤ 秋葉公園く刈中く秋葉中く谷内通り

友情の芽を育む

自分たちでアイデアを出して練った計画。それぞれの活動の中で十分に楽しみを感じていました。これらの活動を通し、それぞれの町のように、そこに住む人々のこと、学校のこと、お互いの思いなどを十分語り合い、友情の芽を育むことができたようです。

内通り
栃尾の名所や学校を見学した後、名物の栃尾あぶらげの揚げたてを試食し、門前町の雰囲気を残し、雁木が連なる町並みに歴史を感じながら歩きました。

自分たちでアイデアを出して練った計画。それぞれの活動の中で十分に楽しみを感じていました。



ふるさと交流広場でバタゴルフ



美術館



アトレーとど



あぶらげの元になるとうぶを準備するところ



「はじめは低温の油で揚げて、次に高温の油で揚げる。二度揚げが美味しさの秘訣。」と指導を受けていました。



揚げたてのあぶらげに舌鼓

新潟県知事選挙

投票日は 10月20日

◆平成八年六月二十日以降に県内の他市町村へ転出した人は、新住所の市町村長が発行する「証明書」を持参し、栃尾市で投票することになります。(※県外への転出者は、投票できません。)

◆昭和五十一年十月二十一日以前に生まれた人で、平成八年七月二日以前に栃尾市で住民票が作成され、引き続き栃尾市に住所のある人が、栃尾市で投票できます。

◆県内から平成八年七月三日以降に栃尾市へ転入届をした人は、前の市町村で投票することになります。この場合、栃尾市長より「証明書」の発行を受け持参してください。(※県外からの転入者は、投票できません。)

投票できる人

今回の知事選挙は、次に該当する人が選挙人名簿に登録され、投票することができます。

◆昭和五十一年十月二十一日以前に生まれた人で、平成八年七月二日以前に栃尾市で住民票が作成され、引き続き栃尾市に住所のある人が、栃尾市で投票できます。

◆県内から平成八年七月三日以降に栃尾市へ転入届をした人は、前の市町村で投票することになります。この場合、栃尾市長より「証明書」の発行を受け持参してください。(※県外からの転入者は、投票できません。)

投票日に不在となる人は不在者投票をしましょう

投票日(十月二十日)に、次のような理由で投票所に行つて投票できない見込みの人は、不在者投票ができます。

◎やむを得ない用務などのため、市外に旅行(滞在)中の人。

◎病気やケガ等で、当日歩行が困難な人。

◎投票区域外で、職務や業務に従事している人。

★期間 10月3日～10月19日
★時間 午前8時30分～午後5時(土・日曜も可。但し、時間厳守)
★場所 市役所4階選挙事務室

選挙に関する問合せ

市役所選挙事務室 ☎52-2155

不在者投票は 10月3日～10月19日

公民館誕生50年、そして今後の50年をめぐって 第47回新潟県公民館大会



七月二十六日に栃尾市民会館を会場にして、第四十七回新潟県公民館大会が開催されました。今年、公民館が誕生して五十年と記念すべき年でもあり、改めて今後五十年の公民館のあり方を考えようというもので、県内から約七百人が参加しました。

大会テーマは「生涯学習社会をめざした公民館の役割を考える」で、最初、ス

ライドによって公民館の五十年の歩みを振り返りました。その成果と課題を取り上げて基調提案では、生涯学習の中核施設としての公民館の取り組みや役割などについて問題提起されました。

その後、三時間にわたるパネルディスカッションに入りました。パネリストは公民館職員や運営審議会委員、利用者など五人で、会場の参加者も交え活発な研究討議が行われました。

公民館大会に参加して

大町 佐藤織江さん



公民館利用者代表としてパネルディスカッションに参加する機会を与えられました。

私は三年前に市の広報紙で文学講座募集の記事を見て、興味もあったので受講したのが最初です。それまでは、公民館を利用したことはありませんでした。

公民館のことなど何も分からない私ですが、受講してみて感じた幾つかのことを述べさせていただきました。コーディネーターとパネリストによる打合せの中で、生涯学習社会と公民館の果たす役割、その範囲の広さなどいろいろ教えていただきました。

生涯学習の中核的施設として、人的にも予算的にも公民館の質を高めることが必要だと感じました。地域の教育機関である公民館は、高等教育機関の人材をもっと活用するなど連携も大切だと思います。公民館は一部の特権の人が利用するものと思っておりましたが、地域住民とともに公民館事業は創りあげられていくものだと思います。

中越A地区 勤労青少年ホーム 文化スポーツ交流会

快汗!

利用協会長 永井琴美さん



代表になって初めての大きな事業で、緊張しました。交流会の準備で4kgもやせました。

受付、進行、準備など大勢の裏方が必要で、イベントに関心のない人にも声をかけて協力をお願いしました。みんな快く協力してくれて、交流会を成功することができました。仲間みんなに感謝しています。

七月二十八日、栃尾市総合体育館などを会場にして第11回文化スポーツ交流会が開催されました。

この交流会には、長岡、柏崎、小千谷、十日町、与板、六日町、栃尾の七つの勤労青少年ホームから約二百五十人が参加しました。スポーツ種



目は、バトミントン、卓球、バレーボール、硬式テニスの四種類で、日頃の練習成果を発揮して親善試合を行い、いい汗を流していました。

主管した栃尾の若者スタッフは、準備や運営、賞状揮毫などの作業を分担して頑張っていました。

栃尾の自然を訪ねて

昔は火山だった山

守門岳の話

「守門は火山だった。」という話は、多くの人が知っています。しかし、噴煙をあげ、溶岩が流れ出ている姿をなかなか想像することはできません。いったいどんな火山だったのでしょうか。

守門岳は、東側から烏帽子岳(一、三五〇m)、袴岳(一、五三七m)、大岳(一、四三二m)などから構成されています。(地図では袴岳の位置に守門岳と書かれています。) 栃尾の町から見てもなだらかな形をしています。富土山と同じように何度も溶岩が流れてできた成層火山と呼ばれるタイプの火山です。鳥海火山帯に属しています。噴火をしていた時期は、地質時代の区分で鮮新世末から中期更新世(約二〇〇万年から五〇万年前くらい)といわれています。守門岳の形とその周辺の地形



を見てみましょう。網張山、大岳、袴岳、烏帽子山と高い山々がU字型をなして並び、北側が開け、守門川が下田村に流れ出しています。下田村側から見ると、地肌が出ていて、山の斜面がえぐり取られたように見えます。守門川の上流に硫黄沢や湯ノ又沢といった地名が見られるのが、守門岳がかつては火山であったことの証拠でしょう。このU字型の山並みの北西方向になだらかな斜面が続きますが、守門岳から流れ出した溶岩が作った地形です。高森山、栃堀薬師山、丸山、桑代山などはこの溶岩流のなごりだそうです。



また、栃尾市内では温泉は湧き出していませんが(鉱泉はあります)、守門岳の反対側の入広瀬村では温泉が出ています。教育センター 渡辺国宏



全国高校野球選手権大会(甲子園) 出場

甲子園球場で行われた全国高校野球選手権大会に、中越高校野球部のメンバーとして出場し健闘しました。



永橋 和周
栄町中越高校 3年

国民体育大会 夏季大会出場

水泳少年女子A二百メートルメドレーリレーで、九月八日から開催される広島国体に出場します。



田代阿由美
上檜出長岡大手高校 3年

全国中学校総合体育大会出場

剣道 県大会個人で優勝し、八月二十四日から愛知県で開催された全国大会に出場、健闘しました。(北信越大会にも出場)



野澤百理香
原町刈谷田中 3年

柔道

県大会個人65kg級で優勝し、八月二十二日から岐阜県で開催された全国大会に出場、3位に入賞しました。(北信越大会では優勝)



明先俊太郎
平秋葉中 3年



那須和好
東町秋葉中 3年

柔道(団体) 秋葉中学校柔道部は、県大会団体で二位入賞。北信越大会に出場し、健闘しました。



那須和好3年・明先俊太郎3年・川上祥史3年・勝沼秀人3年・藤澤秀峰3年・星野進3年・河井英雄2年

北信越大会出場

柔道(個人) 県大会個人78kg級で二位入賞。八月六日、富山県で開催された北信越大会に出場し、健闘しました。

市民水泳大会 7/28

(*印は大会新記録)

- 小学生女子二百MR 榑尾東A
- 男子二百MR 榑尾東A
- 小学一・二年25自
- 女子 榑尾東
- 男子 榑尾東
- 小学三・四年25自
- 女子 榑尾東
- 男子 榑尾東
- 小学五女50自 榑尾東
- 男子 榑尾東
- 小学五女50自 榑尾東
- 男子 榑尾東
- 小学六女50自 榑尾東
- 男子 榑尾東
- 小学六女50自 榑尾東
- 男子 榑尾東
- 小学五女25バ 榑尾東
- 男子 榑尾東
- 小学六女50バ 榑尾東
- 男子 榑尾東
- 小学五女50バ 榑尾東
- 男子 榑尾東
- 小学六女50バ 榑尾東
- 男子 榑尾東
- 小学六女100バ 榑尾東
- 男子 榑尾東
- 小学六女100バ 榑尾東
- 男子 榑尾東
- 小学三・四年25平
- 女子 榑尾東
- 男子 榑尾東
- 小学五女50平 榑尾東
- 男子 榑尾東
- 小学六女50平 榑尾東
- 男子 榑尾東
- 小学五女50背 榑尾東
- 男子 榑尾東
- 小学六女50背 榑尾東
- 男子 榑尾東

少年少女球技大会 8/14

- ▽小学生野球
 - Aブロック 金町ゴールドガイズ
 - Bブロック 守門
 - Cブロック 大野町
 - Dブロック 金沢
- ▽中学生野球
 - Aブロック 釣り同好会
 - Bブロック 3tズ
 - ▽ミニバスケット(小学女子)
 - Aブロック 上塩ドラゴンキッズ
 - Bブロック ブラックシヤドリズ
 - Cブロック 上塩ドリームキッズ
 - ▽バレーボール(中学女子)
 - Aブロック 向日葵

市民親善ゴルフ大会 8/4

- 新潟スプリングス三条コース 18HSP(新々ベリア)
- 優勝 杵淵俊久 二位 諏佐利行 三位 鹿田純雄 四位 武士侯洋助 五位 笠井鉄也 六位 佐藤彦三
- ベストクロス 玉垣隆一(72)
- レディス部門優勝 玉垣暁子

歯の用心一口メモ

歯の健康 Q&A コーナー

資料提供：新潟県歯科医師会

Q お年寄りの世話をしています。口の中の汚れを取り除かないと、肺炎になりやすいと聞きましたが、どのように口の中の清掃をしてあげたらよいでしょうか。

A 基本的には、歯ブラシを使用できれば一番よいのですが、たぶん、使用しづらいことが多いのではないかと思います。歯の表面はガーゼ等で歯垢を取り除いてあげるとよいでしょう。また、綿棒を使用して、歯の奥の汚れを取り除いてください。最近はずの先にスポンジのついたものも市販されています。詳しいことは、かかりつけの歯科医院でご相談ください。

Q 五十代の女性ですが、最近、何を食べても塩辛い味がするようになりました。このような味覚の異常は、舌の問題でしょうか、それとも全身的なものでしょうか。

A 味覚異常を訴える女性は年々増えており、五十代以降の女性に多いようです。症状の多くは味覚減退が半数を占め、他に、別の味に感じるなどの異常味覚があります。血液検査等で原因を調べると、原因不明を除いてもほとんど多かつたのが、亜鉛不足です。以下、鼻の病気に伴う風味障害、薬の副作用と続きます。

亜鉛を服用すると、二週間から二カ月で味覚障害が改善されることも分かっています。予防には、亜鉛を多く含む食物を取ることが必要になり、亜鉛は、カキを代表に、魚介類、海藻、豆・種実類、日本茶、肉では牛レバーなどに多く含まれています。

Q 一歳の子どもがおりますが、最近、ミルクの代わりにジュースを好んで飲みます。むし歯にならないように何か気をつけることがあったら教えてください。



A 乳幼児の歯みがきは、最近ほとんどのお母さんが実行されています。それでも子どものむし歯は後をたちません。その原因はほとんど、子どもの食生活、食習慣に関係しているようです。歯科医院でも、むし歯の治療にやってくる一歳前後の患者さんがいます。それも前歯が溶けた状態になっている場合が多いのです。その原因は、早くから甘いおやつを食べるということや、離乳期の飲み物にありませぬ。睡眠前、ミルクの代わりに果汁飲料や牛乳をほ乳びんに入れて飲ませ、ほ乳びんをくわえたまま寝かせてしまいうのもその一つ。また、最近の健康ブームの影響で、ほ乳びんの中身が栄養ドリンクや健康飲料になるケースが増えています。子どもの味覚は、三歳頃までに完成すると言われています。特に、甘みは他のものよりなじみやすく、習慣になりやすいという特徴がありますので、あまり早い時期から人工甘味食品や甘みの強い食品を与えるのはやめ、離乳時期には自然の味を覚えさせることが大切です。

わが家の防災

台風対策を 万全に

熱帯性低気圧(熱帯地方の海上にできる低気圧)の中心付近の最大風速が17m/s以上のものを台風と呼んでいます。その発生数は年間平均二十八个前後で、そのうちの約三、五个が日本に上陸し、大きな爪痕を残して過ぎ去ります。事前に予測できるとはいえ決して油断することなく、日頃から十分な対策を立てておきましょう。

- ◎台風が近づいたら
 - ・気象情報をよく聞く。
 - ・むやみに遠出や外出しない。
- ◎早めに準備する
 - ・停電に備えて懐中電灯、トランジスタラジオや予備の電池を用意する。
 - ・避難に備え、貴重品などの非常持出品の準備をする。
- ◎家まわりの点検
 - ・アンテナ、看板などの補強。
 - ・鉢植えや物干し竿など飛散の危険が高いものは室内へ。
 - ・プロパンガスボンベの固定。

台風の強さと階級分け

階級	最大風速
弱い	17m/s以上~25m/s未満
並の強さ	25m/s以上~33m/s未満
強い	33m/s以上~44m/s未満
非常に強い	44m/s以上~54m/s未満
猛烈な	54m/s以上

台風の大きさと階級分け

階級	風速15m/s以上の半径
ごく小さい	200km未満
小型(小さい)	200km以上300km未満
中型(並の大きさ)	300km以上500km未満
大型(大きい)	500km以上800km未満
超大型(非常に大きい)	800km以上

「台風の大きさと強さ」
台風情報ではよく「大型で並の強さの台風」などと表現していますが、それには次のような基準があります。しかし、「弱い」から「小型」だから大した事はないと言ったようなものではありません。

※台風の通過後は、家屋や家回りに危険がないか点検する。

ガス器具を安全に使用するために

ガス安全使用強調運動実施中！

9月1日～11月30日

ガス水道局は、九月一日から十一月三十日まで「ガス安全使用強調運動」を実施します。期間中、ガス展の開催や広報紙での特集記事掲載などを計画しています。今回は、ガスの安全使用についてお知らせします。

安心機能付きが お勧めです

○小型瞬間湯沸器

ちよつとした洗い物には小型瞬間湯沸器は便利ですが、ガスの消費量がテーブルこんろなどに比べ大きいので、長時間使用すると不完全燃焼を起こす恐れがあります。

こんなときでも不完全燃焼防止装置付きなら、ガスを自動的にストップするので安心です。

○テーブルこんろ

吹きこぼれて、火が消えてしまったときにガスを自動的に止める立ち消え安全装置は、最近のテーブルこんろには標準装備されています。

また、最新のテーブルこんろには、天ぷら油火災防止機能や焦げつき消火機能、安全タイマー付きなどたくさんの安心機能をもった機種が増えています。

排気は大丈夫？

○自然排気式ガス機器

自然排気式とは、排気ガスの熱上昇力により排気筒で屋外に排気する方式です。しかし、排気ガスの熱上昇力は大変弱いので、排気筒の横引きが長い場合や外で風が強く吹いたときにうまく排気されないことがあります。また、締め切った室内で換気扇を回すと、その力に負けて逆流するおそれもあります。

特に浴室内に自然排気式風呂釜が設置してある場合、隣接する部屋の換気扇を回しても逆流することがありますので、追い炊き中やシャワーを使用しているときは、換気扇を回さないようにしてください。



ガス展開催！

- ◎ガス漏れ警報器特価販売
- ◎ガス新製品紹介
- ◎公認工事店によるガス機器特別販売

十月二十七日、日曜日に農業祭り会場の隣の総合体育館前で、ガス水道局と公認工事店の共催でガス展を開催します。ガス展では、ガス漏れ警報器の特価販売や公認工事店による安心機能の付いた最新ガス機器の展示及び特別セールなどを実施します。

原因になります。

金網ストープは十年以上前に生産中止になっており、交換部品もほとんどありません。

燃焼炎にムラがあったり、異常な音がしたら不完全燃焼していますので、新しいものに取り替えをお勧めします。

金網ストープに注意！

金網ストープの使用によりガス事故が起きています。

これは、古くなって燃焼状態が悪くなった金網ストープを長時間使用したため、不完全燃焼を起こし、排ガス中毒になったものです。

金網ストープは内部でガスを燃焼させ、その外側にある金網を赤く加熱させる方式の暖房器具です。そのため、金網部はさびやすく、古くなるとと振動や少しの衝撃で穴が空いてしまうことがあります、不完全燃焼の

くわしくは
ガス水道局まで
☎52-5826

ガスと安全

お知らせ



今月の税金

納期 9月30日

▶国民健康保険税

献血

とき 9月11日(水)

10:00~12:30
13:30~15:30

ところ 市民会館

寄付御礼

次のとおり市に寄付をいただきました。

ありがとうございました。
(8・7・19~8・8・19)

▼上塩谷第一次ガス水道供給推進委員会：社会福祉費寄付金として五千二百四十四円いただきました。
▼第16回栃尾市民親善ゴルフ大会参加者一同(代表 大会長・鈴木七郎さん)：社会福祉費寄付金として六万二千円いただきました。

各・種・相・談

相談は無料です
お気軽にどうぞ

行政相談

○9月24日(火)午前10時～午後3時

○市役所別館会議室(2階)

国民年金相談

○9月24日(火)午前8時30分～午後5時

○市民課国民年金係(2階)

税務相談

○9月24日(火)午前10時～午後3時

○市役所市民相談室(2階)

家庭児童相談

○月曜日～金曜日、午前9時～午後4時

文化センター相談室

○毎週水曜日午前10時～午後3時

○社会福祉協議会(表町)

青少年問題相談

○月曜日～金曜日、午前9時～午後4時

○文化センター相談室

第23回 交通安全市民大会

10/5

今年も交通事故「0」を願い、交通安全市民大会を10月5日に開催します。当日は、約千人が参加し、市中パレード、式典を行います。アトラクションでは、市民会館を会場に県警音楽隊の演奏や保育園児の遊戯・和太鼓演奏が行われますのでご覧ください。

とき 10月5日(土)
ところ 市民会館
日程
▽式典 14時10分～14時40分
▽アトラクション 14時50分～15時30分

▽市中パレード(雨天中止)
集合：12時30分
出発：13時10分
到着：14時
県警音楽隊の演奏
上塩保育園児の遊戯
曹源寺保育園児の遊戯
問合せ 企画財政課 ☎52-5816



交通安全ポスター展

市内の小・中学生が描いた
入選ポスターを展示します。
とき 9月26日～10月11日
ところ 市役所市民ホール

秋の全国交通安全運動 9/21～9/30

危険です！「見えてるはずだ」の思いこみ

九月二十一日から秋の全国交通安全運動が始まります。これから日の暮れが早くなり、一人が交通安全に気をつけましょう。市は期間中、中学生による一日交通安全パトロール隊を九月二十五日に実施するほか、交通指導所を設置するなどして交通安全を呼びかけます。



生徒募集 テクノスクール

県立魚沼テクノスクール(堀之内町)では、平成九年度の生徒を募集しています。
募集定員(期間)
電気施設科 20人(二年)
建築科 25人(二年)
左官科 20人(二年)
資格
電気施設科 高等学校以上を卒業した人(卒業予定者を含む)
建築科・左官科 中学校、高等学校以上を卒業した人(卒業予定者を含む)

受付期間 九月十三日(金)から十月十六日(木)まで
選考日時 十月三十日(水)
問合せ 新潟県立魚沼テクノスクール ☎02579-4-2410

ギャラリーとちお

・俳句展 9/3～16
すいかずら舎・栃の木俳壇
・山野草展 9/28～30
とちお愛草会

新刊の書棚から

公民館図書室
利用時間10時～17時
毎週月曜日、祝日は休み

カノン



かつて愛した男が、死の瞬間まで演奏したパッサカリアのカノン。そのテープを渡されてから起こる奇怪なできごと。男の死の陰にあるものは何なのか。幻のヴァイオリンの調べが響くとき、流れていた20年の歳月と、三人の男女の愛、憎しみ、哀しみが交錯する。

篠田節子 著 文芸春秋

新刊紹介

<文学・小説>

佐竹君からの手紙/ビートたけし 虹の八番目の色/連城三紀彦 ミミズクとオリーブ/芦原すなお 江戸前の男/吉川潮 大悲の海に/津本陽 夢暦長崎奉行/市川森一

<生活・実用>

尊厳死を選んだ人びと/ヘルガ・クーゼ 新ヘルスライブラー1~20/ぎょうせい

<知識・教養>

中国書道史探訪/相川政行 画面構成のテクニック/PHOTO TECHNIC 編集 まんが人々のくらしと経済1~3/ぎょうせい

ちびっこ図書館

高校生ボランティアと読書グループ「えほんの部屋」の皆さんによる、絵本の読み聞かせや楽しいゲーム。

お友だちを誘っておいでください。

□高校生ボランティアと遊ぼう

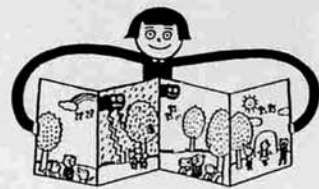
とき 毎週第2と第4土曜日
午前10時30分～11時30分

ところ 文化センター 和室

□読書グループ「えほんのへや」による読み聞かせ

とき 毎週第1と第3土曜日
午後2時～3時

ところ 文化センター 和室



■読み聞かせ高校生ボランティア募集
申込みや問い合わせは、社会福祉協議会
☎52-5895 または公民館☎52-2020

郵便局からのお知らせ

平成10年2月2日から郵便番号が7ケタに変わります。

○町及び大字ごとに郵便番号を設定します。

○郵便番号と番地を正しく記入すれば、市区町村名がなくても郵便をお届けします。

栃尾市の郵便番号(平成10年2月2日から)

町域名	郵便番号	町域名	郵便番号
町名の掲載がない場合	940-0200	タ 滝之口	940-0127
ア 赤谷	940-0147	タ 滝の下町	940-0226
明戸	940-0105	田之口	940-0251
旭町	940-0231	チ 中央公園	940-0222
東町	940-0224	ツ 土ヶ谷	940-0212
天下島	940-0232	ト 栃尾町	940-0215
新町	940-0216	栃倉	940-0149
イ 泉	940-0234	栃堀	940-0145
一之貝	940-0242	ナ 中	940-0253
入塩川	940-0143	仲子町	940-0225
岩野外新田	940-0202	ニ 西中野俣	940-0256
ウ 上の原町	940-0237	西野俣	940-0252
梅野俣	940-0123	楡原	940-0203
オ 大川戸	940-0148	ハ 原	940-0132
大野	940-0235	原町	940-0134
大野町	940-0236	半蔵金	940-0258
大町	940-0217	東が丘	940-0136
表町	940-0218	東中野俣	940-0255
カ 金沢	940-0135	人面	940-0102
金町	940-0221	平中野俣	940-0124
上檜出	940-0116	比礼	940-0244
上塩	940-0128	フ 吹谷	940-0151
鴉ヶ島	940-0201	二ツ郷屋	940-0103
軽井沢	940-0243	二日町	940-0112
寒沢	940-0153	文納	940-0101
北荷頃	940-0241	ホ 本所	940-0142
木山沢	940-0254	本町	940-0223
ク 九川	940-0121	本津川	940-0245
熊袋	940-0113	巻湖	940-0133
栗山沢	940-0155	松尾	940-0154
コ 小貫	940-0211	ミ 水沢	940-0106
小向	940-0146	宮沢	940-0233
サ 栄町	940-0205	ム 葎谷	940-0125
シ 塩新町	940-0129	モ 森上	940-0257
塩中	940-0122	ヤ 谷内	940-0227
島田	940-0141	山口	940-0114
下檜出	940-0115	山田	940-0214
下塩	940-0111	山田町	940-0213
新栄町	940-0204	山屋	940-0104
ス 菅畑	940-0144	ヨ 吉水	940-0131
タ 平	940-0137	ラ 来伝	940-0152
		ワ 山葵谷	940-0126

市民ゲートボール大会

とき 9月29日(日) 午前9時～
ところ 吉水運動広場(雨天の場
合は勤労者体育館)
対象 市内在住または勤務して
いる人
チーム編成
▽チーム、監督(専任) 1人
と選手5人以上8人以内(監督
がいなくてもチーム成立)▽
チームの登録には、子供(中学
3年生以下)、青壮年(15歳以
上59歳以下)、高齢者(60歳以
上)

上)を入れ、競技には各1名が
常時出場すること。
参加費 一チーム二千円
問合せ・申込み 9月20日(金)まで
に参加費を添えて総合体育館
52-5571

フイプロ技術講習会

働きたい女性のための
とき 11月1日(金)から12月18日
(休)まで、毎週月・水・金曜日の
21日間
午前9時30分～午後3時30分
ところ NSコンピュータサービス

栃尾市美術館だより

企画展 次回企画展

「石坂浩三絵画展」10/10～11/24

常設展 「常設展」9/10～9/29

栃尾市にゆかりのある作家の作
品を展示します。

観覧料 一般 二〇〇円

高大生 一五〇円

小中生 一〇〇円

市民ギャラリー(二階無料)

「倉茂義隆スタジオ交遊録」23人の夢」
23人の肖像写真と、それぞれの作品
やメッセージとを対して展示します。

*月曜日休館 ただし9/16・23は開館し、9/17・24は休館します。

浄化槽の日

し尿のみしか処理できない単独
処理浄化槽の廃止と、環境にやさ
しい合併処理浄化槽の普及促進に
向け、親しみやすく呼びかける作
品を募集します。

応募方法 スローガンは官製はが
きに2点以内、メッセージは官
製はがきに1点を記載

応募先 9月16日(月)までに「浄
化槽の日」実行委員会事務局〒
一六二東京都新宿区市ヶ谷八幡
町13東京洋服会館7階(出)全国
浄化槽団体連合会内☎03-3
267-9757

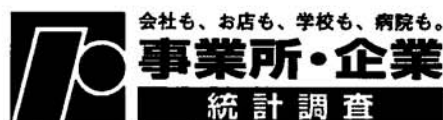
新しく開業する人 を応援 栃尾商工会

著しい経済環境の変化のなか
で、新しいビジネスを求めて独立
開業、または新しい分野への進出

10月1日は、 事業所・企業 統計調査。



10月1日、全国一斉に5年に1度の
事業所・企業統計調査が行われます。
我が国すべての事業所が対象です。
ご協力をお願いします。



平成8年10月1日(火)

9月下旬から調査員がお伺いします。

総務庁統計局 新潟県

探石会募集

津川町常浪川

とき 9月29日(日) 午前8時30
分文化センター前集合

児童生徒の 理科作品展

とき 9月14日(土)～16日(月) 午
前9時30分～午後4時
ところ 市民会館小ホール
内容 植物標本、昆虫標本、理
科工作など

を行う人が増えています。こうし
た人に対して、商工会では県商工
会連合会と協働をとりながら無料
相談を実施しています。
主な相談の内容
市場調査、資金調達、税務手続、
会社設立、労務対策、記帳対策、
開業に関する官公署への届出
手続きなど
相談員
中小企業診断士、税理士、弁
士、司法書士、技術士、商業施
設士、経営士など専門家と秘密
は厳守

問合せ 栃尾商工会☎52-4191

ところ ▽津川町：常浪川で探石
▽村松町：藤木邸で親子三代で
揚石した逸品を見学
対象 市内の一般市民
定員 19人(先着順)
参加費 2千5百円(入館料・昼
食代・保険料)申込み時に持参
持ち物 移植ゴテ又はクマデ
服、装 長ぐつ、濡れてもいい服
装、着替え
申込み 9月12日(木)から公民館で
受付☎52-2020

とちお 広報 おしらせ版 平成8年 9,18

発行 新潟県栃尾市長 編集 栃尾市総務課 ☎ (0258) 52-5815

乳幼児健診

会場▶ 保健福祉センター
 時間▶ 午後1時までに集合
 ◎1歳6カ月児健診、3歳児健診、2歳児歯科健診でも歯科健診がありますので、健診前に歯を磨いておいてください。
 ◎1歳6カ月児健診では、希望者にフッ素塗布をします。
 ◎3歳児健診では、事前に母子推進員が視聴覚検査セット、検尿セットを配布します。自宅で実施し、当日持参してください。
 ※母子手帳、問診票を忘れずに持参してください。



いとく 西片 山口 (9月11日) 3歳児 健診会場で

健診名	月日	対象者生年月
4カ月児健診	10月8日(火)	8年6月生まれ
7カ月児健診	10月11日(金)	8年3月生まれ
1歳6カ月児健診	10月17日(木)	7年4月生まれ
2歳児歯科健診	10月24日(木)	6年10月生まれ
3歳児健診	10月9日(火)	5年5月生まれ

母親教室

月日	会場	時間	対象者
10月1日(火)	文化センター和室(2階)	午後1時30分～4時00分	妊婦

総合健康相談

◎赤ちゃんのことからお年寄りのことまで、健康について相談のある人は、おいでください。
 相談担当者▶ 医師、保健婦、栄養士

月日	会場	時間
10月22日(火)	保健福祉センター	午後1時～午後2時

※総合健康相談においでになる人は、準備の都合上、事前に保健課までご連絡ください。
 ☎52-5836 内線227

予防接種

会場▶ 市民会館
 時間▶ 午後1時～1時10分(時間厳守)

種類	月日	対象者生年月
三種混合1期追加	10月3日(木)	6.1～6.4
ポリオ2回目	10月15日(火)	7.9～7.12
風しん	10月17日(木)	7.5～7.8
三種混合1期追加	10月24日(木)	6.5～6.8
三種混合1期1回目	10月30日(水)	8.1～8.4

※三種混合第1期の追加接種は、初回接種3回終了後1年から1年半の間に受けてください。
 ※母子手帳を忘れずに持参してください。
 ※予診票は、必ず記入してください。(体温は会場で測っていただきます)
 ※別冊の「予防接種と子どもの健康」を必ず読んでください。

KOJI ISHIZAKA ART EXHIBITION



石坂 浩二

俳優業のかたわら1974年二科展に入選。以来1985年まで毎年入選を果たし、各地で絵画展を開き好評を博す。水彩画、油絵、オブジェ、そして外壁のレリーフまで、独特のアートの世界を創り上げている。

石坂浩二絵画展

●美術館 ☎53-6300
 ●10月10日(木)から11月24日(日)
 午前9時～午後5時(入場券の発売は午後4時30分まで)

石坂浩二が意欲的に絵筆を取るアートの世界

石坂浩二氏は、平成七年度から栃尾市のまちづくりためさまざまな提言をいただいている「まちづくりアドバイザー」です。
 この絵画展では、石坂氏の近作を含め約四十点を紹介し、画家としての「石坂浩二の世界」をみなさまから楽しんでいただきます。
 観覧料(常設展含む)
 一般五百円(三百円)・高大生三百円(百五十円)・小中生百円(五十円) ※(一)内は20人以上の団体料金
 展示作品
 油絵、オブジェ、約四十点
 休館日
 月曜日。但し11月4日(月)は開館し、11月5日(火)は休館します。

環境衛生課事務室が
 クリーンセンターへ移転
 ごみ処理、公害防止、河川環境などの事務をしている「環境衛生課」は環境クリーンセンター(楡原)に移転します。
 移転日 10月1日
 環境クリーンセンターの所在地 栃尾市楡原2334番地
 ごみ等に関する問合せ ☎52-2205または市役所内線281
 ※環境衛生課の移転に伴い、比礼地内埋立処分地への廃棄物処分地使用申請の受付事務は、比礼地内の埋立処分地で行います。☎52-1660



収穫の秋を みんなで楽しもう



第22回 栃尾市 農業まつり

とき 10月27日(日)
 午前10時～午後3時
 ところ 市民会館 文化センター

◎賞味・試食コーナー
 牛乳、コシヒカリ新米おにぎり、米菓子、焼き肉、焼いも
 ◎即売コーナー
 植木市、秋野菜及び手作り加工品、コシヒカリ新米、木炭、きのこ、牛乳、豚肉、れんこん、錦鯉、ふるさと特産品ほか
 ◎錦鯉すくい大会
 対象は小学生以下。無料です。
 ◎ミニニ牧場
 総合体育館前駐車場に子どもの動物を展示
 ◎民謡のつどい
 ところ 市民会館大ホール
 とき 午前11時～午後3時
 ◎市内中学生の記念図画展
 ところ 文化センターギャラリー
 とき 10月26日・27日
 ※このほか、芋料理コンテスト展示、まゆ品評会、健康相談コーナーなど多くのイベントがあります。

新潟県立自然科学館 催し物案内

○プラネタリウム投影
 「完走!38億キロの旅」木星探査機ガリレオを追って」
 ○発明工夫・模型展 10/10～13
 県内の児童・生徒及び発明者などの作品を紹介
 新潟県立自然科学館
 〒九五〇新潟市女池201
 015☎025-2831
 3331

税理士会の無料相談

税理士会長岡支部では、税金に関する無料相談を行っています。電話で予約のうえ、お気軽にご利用ください。
 とき 毎月第1・3水曜日
 午前9時30分～正午
 ところ 税理士会長岡支部〒九九〇長岡市三和3-8-16 ☎33-8080

市指定金融機関変更のお知らせ

10月1日から、市の指定金融機関が「第四銀行栃尾支店」に変わります。なお、支払い手続きなどは従来どおりです。

市民レクリエーション大会 主催・えくぼの会

とき 10月6日(日)
 ところ 総合体育館ほか
 内容 城山ウォークラリー(雨天の場合は総合体育館でゲーム)対象 どなたでも。3～5人のグループで。個人参加も歓迎。
 参加費 1人三〇〇円(保険料ほか)当日持参
 持ち物 筆記用具、昼食、内履(雨天のとき)
 服装 軽スポーツのできる服装
 問合せ・申込み 9月30日(月)までに公民館☎52-2020

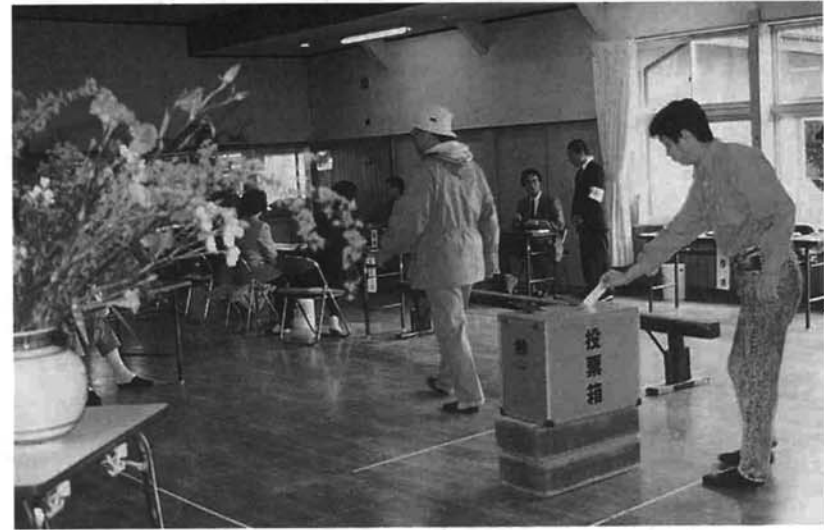
家庭用計量器無料検査
 とき 10月9日(木)
 am10:00～pm3:30
 ところ 原信栃尾店
 対象計量器 ヘルスメーター、キッチンスケール、ベビースケール、血圧計、体温計
 問合せ 商工観光課 ☎52-5827

10月は高齢者雇用促進月間 中高年齢者集団選考会
 とき 10月17日(木)pm1:30～
 ところ 長岡商工会議所 大ホール
 内容 中高年齢求職者のうち概ね50歳以上の人と求人者の合同面接選考会
 問合せ ハローワーク長岡 ☎32-1181

あなたの一票 忘れずに!

投票日 10月20日

県知事選挙



**ご家族おそろいで
投票しましょう!**

不在者投票のお知らせ
投票日(10月20日)に、旅行・出張・入院・出産等、仕事や病氣など、やむを得ない事情のため、

投票の方法は…
投票用紙には、立候補者の氏名を一名だけ、ハッキリと書いてください。もし、身体の具合等で文字が書けないときは、遠慮なく係員に申し出てください。

投票できる時間は…
投票の時間帯は、午前7時から午後6時までです。(但し、栗山沢小学校と半蔵金小学校の投票所は午後5時までです。)

投票所のある場所…
投票所の場所は、後日、配付の入場券に書いてありますので、よく確認してください。

投票所に行く時間…
投票所へ行く人は、投票日前日までに不在者投票ができます。

一般の不在者投票
投票できる期間
10月3日～10月19日まで
(土・日曜日可)

選挙の問合せ…
市役所4階
選挙事務室へ
☎52-2155

郵便による不在者投票
身体障害者手帳や戦傷病者手帳の交付を受けている方で、その障害が重度と認定されている方は、郵便による不在者投票(自宅で投票)ができます。この投票には、郵便投票証明書が必要ですので、該当者で、まだ証明書を所持していない方は、早めに選挙事務室へご連絡ください。

投票できる時間
① 午前8時30分～午後5時まで
投票できる場所
② 市役所4階 選挙事務室
③ 指定の病院、老人ホーム等
滞在先の選挙管理委員会
(事前に手続きが必要です)
④ 持参するもの
・ 印鑑、入場券(配付済の場合)

投票所へ行けない人は、投票日前日までに不在者投票ができます。

投票できる人…
今回の県知事選挙は、次に該当する人が選挙人名簿に登録され、投票することができます。

県知事選挙は、10月3日に告示され、10月20日が投票日です。選挙期間中の選挙公報やテレビの政見放送など、候補者の公約や主張を「よく見て、よく聞いて、よく考えて」をモットーに、投票日には棄権することなく、ご家族おそろいで投票しましょう。

昭和51年10月21日以前に生まれた日本国民で、平成8年7月2日以前に栃尾市で住民票が作成され、引き続き栃尾市に住所がある人が、栃尾市で投票できます。▼県内から平成8年7月3日以降、栃尾市に転入届をした人は、前の市町村で投票していただくこととなります。この場合、栃尾市長より「証明書」の発行を受け持参してください。(※県外からの転入者は、投票できません。)

昭和51年10月21日以前に生まれた日本国民で、平成8年7月2日以前に栃尾市で住民票が作成され、引き続き栃尾市に住所がある人が、栃尾市で投票できます。▼県内から平成8年7月3日以降、栃尾市に転入届をした人は、前の市町村で投票していただくこととなります。この場合、栃尾市長より「証明書」の発行を受け持参してください。(※県外からの転入者は、投票できません。)

- 第18回 守門マラソン大会**
- とき 10月13日(日)(小雨決行)
ところ 栃尾東小学校グラウンド
日程 受付 8時～8時30分
開会式 8時30分～9時
競技開始 9時30分
閉会式 12時
- 種目とスタート時間**
- ▽一般の部A(高校生以上男子) 20km・9・30スタート
 - ▽一般の部B(高校生以上男子) 10km・10・30スタート
 - ▽一般の部C(学生を除く18歳以上男子) 5km・10・00スタート
 - ▽中学生男子の部 5km・11・00スタート
 - ▽女子の部(中学生以上女子) 3km・11・00スタート
 - ▽小学生3・4年生男子の部 3km・10・00スタート
 - ▽小学生3・4年生女子の部 3km・10・00スタート
 - ▽小学生5・6年生男子の部 3km・10・30スタート
 - ▽小学生5・6年生女子の部 3km・10・30スタート
 - ▽健康マラソンの部(小学1年生以上男女) タイム申告制レース 3km・9・30スタート
- 参加資格** 健康な人ならだれでも参加できます。
参加料 小・中学生 五百円
高校・一般 千円

市民サイクリング大会

とき 10月10日(休)体育の日
午前8時30分市民会館前集合
ところ 下田村「大谷ダム」
対象 小学3年生以上(3年生以下の場合は保護者同伴)
持ち物 昼食、雨具
参加費 大人千五百円、子ども千円(申込み時に納入)
申込み 10月7日(月)までに最寄りの自転車店又は総合体育館

し尿汲み取り業者が一部変わります

10月1日から、(南)栃尾衛生社に委託していた地域のし尿汲み取りを(南)クリーン栃尾に変更委託することになりました。電話番号は(南)栃尾衛生社と変わりますが、し尿汲み取りの申込みの際にはご注意ください。
し尿汲み取りは、市が次の二社に区域を分けて委託しています。汲み取りを希望する場合は、直接申し込んでください。

美術館市民ギャラリー
倉茂義隆スタジオ
交友録 23人の夢

23人のポートレートと、それぞれの作品(書、絵、写真、彫刻、彫金、俳句)やメッセージを対して展示しています。9月29日(日)まで開催、入場無料。

【(南)協和衛生社】☎52-3432
栃尾市新栄町3-7-136
▽栃尾地区のうち 新栄町、栄町、山田町、新町、大町、表町、大野町、小貫、土ヶ谷、巻湖、鴉ヶ島、水沢、岩野、楡原
▽下塩谷地区▽上塩谷地区▽荷頃地区▽西谷地区▽中野俣地区▽半蔵金地区
【(南)クリーン栃尾】☎52-3280
栃尾市金沢2-5-25
▽栃尾地区のうち 谷内一丁目、谷内二丁目、滝の下町、上の原町、旭町、仲子町、東町、本町、金町、金沢、原町、栃倉、大倉平、天下島、東が丘
▽東谷地区▽入東谷地区

国民年金だより

国民年金保険料は、一括して前払い(前納)できる制度があります。前納できる期間は平成8年10月分から、平成9年3月分までのすべての保険料です。

前納を希望する人は、10月1日から10月30日までの間に市民課国民年金係へ納付してください。なお、保険料を平成9年10月に6カ月間の保険料を前納する場合は、次表のとおりです。

定額保険料と付加保険料		定額保険料	
月額12,700円(定額+400円)		月額12,300円	
納付期間	6ヶ月間	納付期間	6ヶ月間
月々に納めた場合	76,200円	月々に納めた場合	73,800円
前納した場合	75,350円	前納した場合	72,980円
割引される額	850円	割引される額	820円

■平成8年10月分～平成9年3月分までの保険料額

もう一度確認を!
第3号被保険者の特例届出期間は平成9年3月まで

厚生年金や共済組合に加入している配偶者に扶養されている人は届出することにより、第3号被保険者となります。

ところが、届出がされていないか、届出がされているにもかかわらず、届出がされていないために、保険料納付期間に算入されない第3号被保険者期間のある人がいます。そのため、老齢基礎年金を受けるときに、低い額の年金しか受けられなかったり、受給資格が満たせず、年金そのものが受けられなくなる場合があります。

過去の未届であった第3号被保険者期間について、平成9年3月までの間に特例の届出を行うことができます。

問合せ 市民課国民年金係 ☎52-5835

中国帰国者の身元引受人を募集

厚生省では、日本に永住帰国する中国残留邦人とその家族の身元を在日親族に代わって引き受け、帰国後の定着自立に必要な相談・助言を行っていただく身元引受人を募集しています。

資格 中国残留邦人のうち、身元未判明孤児及び近親の在日親族がいらないなど特別事情残留邦人世帯構成員が帰国した場合、日本社会に早期に定着するための指導に熱意をもってあたることができる人。

身元引受期間 中国帰国者定着促進センターを退所した日から3年以内

手当 月額二万三千元

問合せ 新潟県福祉保健部福祉保健課 課長室 ☎025-285-5511 内線2632

わかりやすくなったお米の表示

「新食糧法」がスタートして、お米を購入するときの判断材料となる表示制度が変わり7月から、どこで(産地)・なにが(品種)・いつ(産年)とれたか一目でわかるように、全国統一した表示

食糧庁精米表示基準に基づく表示

品名	精米		
	産地	品名	使用割合
原料玄米	A県産	コシヒカリ	7年産 40%
	B県産	ササニシキ	7年産 20%
		その他	40%
正味重量	5kg		
精米年月日	8.4.1		
販売業者 又は 精米工場名	〇〇米穀卸株式会社 □□県〇〇市△△町▽▽1-2 TEL 012 (345) 6789		
	〇〇米穀卸株式会社 □□県〇〇市△△町▽▽1-2 TEL 012 (345) 6789		

表示と内容をチェック
表示と内容が一致している袋には、「認証マーク」や「確認マーク」が付けられます。



介護入門講座

寝たきり予防のための知識や福祉用具の利用についての知識を身につけましょう。

開催日 (一日2時間、2日で終了)
▽10月4日、11日▽10月18日、25日▽11月1日、8日▽11月15日、29日▽12月6日、13日▽1月10日、17日▽1月24日、31日▽2月7日、14日▽2月21日、28日▽3月7日、14日▽3月21日、28日

会場 新潟ユニゾンプラザ

内容 (各回とも)
・13時~14時 講義「寝たきりを予防する」(介護福祉士ほか)
・14時~15時 福祉機器見学、体験(福祉機器相談指導員)
対象 一般市民、一回30人
受講費用 無料
申込み 各回初日の2週間前までに県社会福祉協議会介護実習普及センター ☎025-281-5525

テクノフェスティバル

県では、職業能力開発について理解を深めていただくため新潟県'96テクノフェスティバルを開催します。

とき 10月26日(土)午前10時30分~午後3時30分

ところ 県立魚沼テクノスクール 堀之内町大字堀之内3335-1 ☎02579-412410

展示内容
・職業能力開発のしくみや各施設、団体についての紹介
・生徒及び技能者の作品展示と即売
・伝統に根ざした技能の紹介

ながおか環境フォーラム

~よりよい環境を将来世代に引き継ぐために~

とき 10月1日(火) 午後1時30分~4時30分
ところ ハイブ長岡・特別会議室

第1部 環境保全講演会 13:40~14:40
演題 「地球~北から南から」
講師 高野孝子さん
野外活動家、環境教育アドバイザー

第2部 エコシティ推進シンポジウム14:50~16:30
テーマ「豊かな水と緑をみんなで育み大切にす
るまち~環境資産創成都市 長岡~をめざして」
・コーディネーター 横山 浩さん 長岡造形大学教授
・パネラー 上山良子さん 長岡造形大学教授
中島太郎さん やまなか食品工業株式会社
高野孝子さん 環境保全講演会講師
・アドバイザー 建設省都市局都市政策課

問合せ・申込み 長岡市環境対策課 ☎24-0528

電気暖房器は使用前に必ず自己点検を!

そろそろ電気暖房器が活躍する季節。電気毛布・電気カーペット・ファンヒーターなどは大丈夫ですか。長く使っていると外観に異常がなくても内部やコードが痛み、故障や事故の原因になる場合があります。使用前に十分な点検を行い、安全に使用しましょう。

新潟県福祉のまちづくり条例 10月1日施行

公共的施設	特定施設
1 病院又は診療所	すべて(病床を有しない診療所は用途面積100㎡超のもの)
2 劇場、観覧場、映画館又は演芸場	客席面積が200㎡超のもの
3 集会所又は公会堂	すべてのもの
4 展示場	用途面積1,000㎡超のもの
5 百貨店、マーケットその他物品販売業を営む店舗	用途面積300㎡超のもの
6 ホテル又は旅館	用途面積1,000㎡超のもの
7 社会福祉施設	すべてのもの
8 体育館、水泳場、ホーリング場その他スポーツをするための施設又は遊戯場	用途面積1,000㎡超のもの
9 博物館、図書館等	すべてのもの
10 公衆浴場	用途面積1,000㎡超のもの
11 飲食店	用途面積300㎡超のもの
12 銀行等	すべてのもの
13 公益事業の店舗	すべてのもの
14 理容所又は美容所	用途面積100㎡超のもの
15 クリーニング取次店、貸衣装屋、旅行代理店その他の公衆に直接サービスを提供するサービス業を営む店舗	用途面積300㎡超のもの
16 駅舎等	すべてのもの
17 自動車車庫	駐車用に供する部分の面積が500㎡以上のもの
18 公衆便所	すべてのもの
19 国又は地方公共団体の事務所	すべてのもの
20 学校等	すべてのもの
21 共同住宅(1棟50戸を超えるもの)	すべてのもの
22 事務所(用途面積が3,000㎡を超えるもの)	すべてのもの
23 1から20までの施設が複合して構成される建築物の共用部分	1から20までの施設の用途面積の合計が1,000㎡超のもの
24 地下街	すべてのもの
26 道路	すべてのもの
27 都市公園、遊園地、動物園、植物園	すべてのもの
28 路外駐車場	駐車用に供する部分の面積が500㎡以上のもの
29 公共交通機関の施設	すべてのもの

※「用途面積」とは、公共的施設の用途に供する部分の床面積の合計面積です。

「ご相談ください」子どものいじめや体罰

「いじめ」・体罰など子どもの人権問題が大きな社会問題になっています。子どもの人権専門委員は、こうした子どもの人権問題に取り組んでいます。

【子どもの人権専門委員】

氏名	住所	電話
綱島 甲子郎	新潟市中野山1-6-7	025-277-0235
笹林 定栄	新潟市秋葉2-14-58-2	0250-24-5641
大野 正淳	白根市大字菱湯565	025-372-2939
菊田 泰策	加茂市仲町1-36	0256-52-0064
長谷川 三朗	新発田市本町4-6-7	0254-23-2802
横山 純治	村上市緑町1-10-10	0254-53-1267
金子 典子	長岡市今朝白1-6-27	0258-32-8300
堀 良作	三島郡与板町与板146	0258-72-2771
高橋 知信	柏崎市石曾根1586	0257-27-3262
風間 文雄	六日町大字六日町2294	0257-72-2475
中澤 洋子	上越市中央4-10-11	0255-43-4384
大竹 マサエ	糸魚川市横町2-2-4	0255-52-2065
増田 陽一	佐和田町東大通10-4	0259-52-2019

子どもの人権110番

電話相談 ☎025-229-110 (新潟県地方事務局)

今までお使いの電話帳を回収します

NTTでは、平成8年10月発行の「中越タウンページ」を9月30日までに企業や家庭にお届けしています。

その際、今までお使いの電話帳は、紙資源として再利用するため回収させていただきますので配達員にお渡しください。

なお、お届けの際、不在などにより配達員に手渡しできなかった場合には、10月11日までに(NNT)電話帳お届けセンター ☎0120-324182 にご連絡いただければ回収にお伺いします。

また、NTTのお客様窓口にご電話帳回収ボックス(愛称・リ・タウンBOX)を設置し、10月末日まで回収を行います。

診療内容などが電話やFAXで聞けます

新潟大学医学部付属病院

8月20日から広く県内各地から来院される患者さんの利便をはかるため、外来診療内容などについてのテレホンサービスとファックスサービスを開始しました。

これは、以前から診療曜日以外に来院され、結果的に受診できない患者さんがおられましたことなどから、あらかじめ患者さんへ診療科別の診療内容・日時・来院時の注意事項をはじめ、特定機能病院であることなどの情報を事前に提供できるものです。

テレホンサービス
☎025-223-8800
ファックスサービス
162-#287-0251
23-6374-01#

新潟大学医学部付属病院では、8月20日から広く県内各地から来院される患者さんの利便をはかるため、外来診療内容などについてのテレホンサービスとファックスサービスを開始しました。

これは、以前から診療曜日以外に来院され、結果的に受診できない

「自賠償」なければ 乗れない走れない

9月は、「無保険車をなくそうキャンペーン」実施中。無保険車のなかには車検切れとともに保険(共済)の期間切れに気づかないケースや、車検がないミニバイクの場合には、保険(共済)の期間切れに気づかないケースが多いです。無保険で死傷事故でも起こしたら、それこそ大変。もし、契約切れになっていたら、最寄りの損害保険会社、代理店(自転車店等)、農協へいきましょう。

自分の車は自分で守る 自動車点検整備推進運動

昨年7月、道路運送車両法の一部が改正され、自己責任の原則に則った自動車使用者の保守管理責任が明確化されました。このため運輸省は9月から2カ月間、「自動車点検整備推進運動」を全国一斉に実施しています。

新潟陸運支局も期間中、無料マイカー相談所を次のとおり開催しますので、お気軽においでください。

・10月2日 ジャスコ長岡店

心悩み精神保健相談

とき 10月4日(金)午後2時~3時 ところ 保健福祉センター 問合せ 長岡保健所 ☎33-4930

司法書士による クレジット・サラ金一〇番法律相談

○クレジット・サラ金一〇番 借金返済でお悩みの方、新潟県司法書士協議会が電話での相談をお受けし、法律的なアドバイスをいたします。相談は無料です。

とき 9月29日(日)
午前10時~午後5時
電話番号 0255-45-3010 (当日限り)
問合せ ☎33-5151 外山まで

栃尾酒害懇談会

とき 10月17日(木) 午後1:30~4:00 ところ 市民会館 問合せ 長岡保健所 ☎33-4930