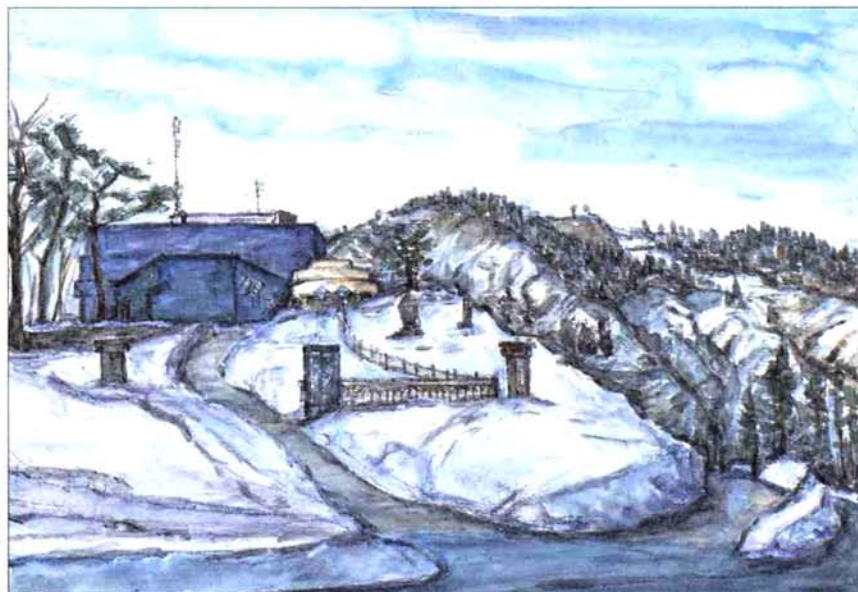


わたしの好きな風景 (82)

先人の語りかける風景…… 栃尾市美術館の 門前から



諏佐 実さん
上の原町

七曲の緩やかな坂を登り詰め、振り返ると左手にはモダンな建築美を誇る美術館、真向いには西谷川の渓谷を隔てて栃尾城址が聳えます。右には低い街並が広がり、その先には塩谷の山々が連なる見事な眺望です。長い時の流れのなかで自然と人々の生活が調和し、古と現在が交錯します。

かつて昭和の始めころ、秋葉三尺坊の脇から七曲への道には三十三所観音巡礼供養塔が配置され、これをお参りしながら謙信廟に辿り着いたものです。美術館の誕生で七曲は整備され、謙信廟は西の端に移り、観音様は雪消えを待って位置が定まります。

謙信公は栃尾に住む人々の心の拠り所であり、観音様は信仰心の厚い栃尾の人々の素朴な祈りです。栃尾のシンボル、美術館、先人が思いを込めて建立した謙信廟。観音様、新しいものと古いものと調和から、香り高い栃尾文化の創造と発展が期待できます。



募集 あなたの好きな風景を水彩画で紹介します。描くのは、新町の河井清六さんです。

秋葉公園の南側に位置する美術館の門前から西の方向を眺めた風景です。市制四十周年を記念して建設した美術館と上杉謙信公ゆかりの栃尾城址が見えます。この場所は、市街地や守門岳も眺望できる風光明媚なところです。

No.470

とちお

1996-3

発行 新潟県栃尾市長

編集 栃尾市総務課

〒940-02 新潟県栃尾市金町2丁目1番5号

平成 3 年
8 月 No.470

とちお 広報



雪上サッカー

とちおの御馳走、味自慢市
あげたてのあぶらげ

ジャンボすべり台

親子で作る雪の芸術

もちつき大会

遊雪まつり —中央公園—

栃尾の冬を楽しむ遊雪まつりが、2月25日(日)に中央公園特設会場で開催されました。晴天に恵まれ、来場者は6,000人を越える大賑わい。人気の雪上サッカー、宝さがしやジャンボすべり台で遊び、お馴染みの味自慢市では、あぶらげ、半蔵金そばなどに舌鼓を打っていました。

わが家のおすすめ料理 ⑧

豚ヒレ肉のベーコン巻き
あつあつスイートポテト
しめじと野菜のきんぴら



左：豚ヒレ肉のベーコン巻き
中：あつあつスイートポテト
右：しめじと野菜のきんぴら

大崎さんは六年前から趣味で洋画を始め、昨年の市展では市長賞を受賞する実力派。創作する喜びは絵画も料理も共通点があるとのこと。 「豚ヒレを使った料理は、わが家の特別なメニューです。ちょっと豪華そうですが、実はお金と手間はあまりかかっていません。良質なタンパク質も含めてバランス良く栄養が取れるよう気をつけています。」



大崎 シゲさん
大野町

【豚ヒレ肉のベーコン巻き】

①豚ヒレ肉に塩・コシヨイをしてベーコンを巻き、フライパンで焼きます。

- ②皿に盛りつけ人参グラッセ、ブロッコリーを添え、ホワイトソースをかけます。
- ※ホワイトソースの作り方
バター、小麦粉をフライパンで炒め、牛乳を加えてのぼしてコシヨウと塩で味付けします。
- ♥豚ヒレ肉は、柔らかくしてお年寄りにも喜ばれます。

【あつあつスイートポテト】

- ①さつま芋の皮をむき、1センチ厚に輪切りにし、水洗いして煮ます。
- ②一煮立ちしたらレーズン、バター、砂糖、塩を入れ、芋が煮えてきたら牛乳を入れて水溶き片栗粉を入れてとろみをつけます。
- ♥手軽にできておやつにちょうどいいですよ。

【しめじと野菜のきんぴら】

しめじと千切りにした人参を先に炒め、次にピーマンとコンニャク、赤とうがらしを入れてさらに炒めます。砂糖、塩、醤油、コシヨウでいりつけます。

平成元年五月号からシリーズで掲載してきました「私の好きな風景」がわが家のおすすめ料理は今月号をもって終了させていただきます。82回という長い間、このコーナーを「愛読いただきありがとうございます。また、取材に快く応じていただきました。みなさまには厚くお礼申し上げます。次号からは、栃尾市美術館収蔵作品を紹介してゆく予定です。

成人病は習慣病 予防は正しい食習慣から

飽食時代といわれる今日、つい過食におぼれ、食事の偏りが原因とされる成人病がふえています。食生活は、健康を維持するために大変重要な役割を持っています。体に必要な炭水化物、脂質、たんぱく質、ビタミン、ミネラルなど栄養のバランスを考えた食事を心がけましょう。



母と子の料理教室 いっしょに作ってみんなを楽しい食事です。

成人病は習慣病といわれ、その予防のためには、食事や運動に注意する必要があります。成人病は、乳幼児期からの食生活が大きく影響しているとみられます。食べ物の好みや習慣は、乳幼児期に形成されますので、食生活の指導は、実際には成人病にかかりやすい中年期からではなく、乳幼児期から行う必要があります。

市では、成人病予防のための各種の事業を行っています。その中で、基本健康調査の結果や各種健康教室、食生活改善推進員の活動の様子などを紹介します。

※成人病とは
働き盛りの中年以降の人がかかりやすい病気の総称。
癌、心臓病、脳卒中、高血圧性疾患、糖尿病、肝臓病、肥満など。

は、四〜六歳三六・七％、七〜九歳二四・一％で幼児期が一番多いことが分かりました。

子どもの肥満が増えている原因は、社会全体が物質が豊かになり、日本人の食生活が大きく変化したことがあげられます。子どもの肥満を招く原因は、
①脂肪の摂取量の増大
②甘い食いやおやつとの与えすぎ、外食の多さ
③夜型のルーズな食習慣
④冷凍・レトルト食品の普及
(これらの食品は塩分、糖分、脂肪分が多く、カロリーオーバーを招く)
⑤外での遊びがなくなり、テレビ、ファミコンなどの室内での遊びが増えて、運動不足を招いている。

⑥塾やおけいこ事などでストレスの多い生活となり、過食につながる場合もある。
⑦親が太っていると子どもも太る危険が多い。
などがあげられます。

これらのことを考え、市では子どもの健康づくり推進事業を実施しています。保育所、幼稚園での健康教育をはじめ、食生活改善推進委員による「母と子の料理教室」を各地区で行っています。

基本健康診査

— 四人に一人が高脂血症

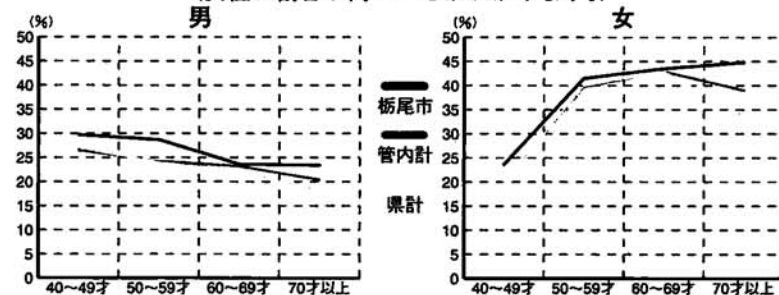
市では、毎年基本健康診査を実施しています。その結果から高脂血症、貧血、高血圧、動脈硬化、心障害、血糖値が高いといった状態が見つかりました。そのなかでも高脂血症の割合が高くなっています。

平成二年〜六年までの結果を見ると高脂血症の割合が、県平均や長岡保健所管内の平均を上まわり、栃尾市の健診を受けた人の四人に一人は、高脂血症という結果でした。(図1)

高脂血症とは、血液中含有される脂肪の量が通常よりも多い場合をいいます。脂肪には、コレステロールや中性脂肪などがあります。コレステロールは高い状態が続くと動脈硬化が起こりますし、低すぎると血管がもろくなります。

高脂血症を放置しておくと、血管に動脈硬化がおこります。動脈硬化は、年齢とともに徐々に進行し、心臓の血管に起こると狭心症、心筋梗塞になり、脳におこると脳梗塞にと生命にかかわる病気を引き起こします。高脂血症を放置せず、どうしてそのような状態になったか自分の生活習慣を見直すことが大切です。特に食事と運動習慣の改善が重要です。

図1 基本健診における高脂血症の割合(平成2年〜6年平均)
(女性の割合が高いことがわかります。)



成人病を予防する食生活

1 いろいろ食べて成人病予防

主食、主菜、副菜をそろえ、目標は一日三十食品
いろいろ食べても食べすぎないように

2 日常生活は食事と運動のバランスで

運動十分で食事を楽しもう
食事はいつも腹八分目

3 減塩で高血圧と胃がん予防

塩からの食品を避け、食塩摂取は一日十グラム以下
調理の工夫で、無理なく減塩

4 脂肪を減らして心臓病予防

脂肪やコレステロールの多い食品の摂取を控えめに
動物性脂肪、植物油、魚油をバランス良く

5 生野菜、緑黄色野菜でがん予防

生野菜、緑黄色野菜を毎日の食卓に

6 食物繊維で便秘・大腸がんを予防

野菜、海藻をたっぷり

7 カルシウムを十分とって丈夫な骨づくり

骨粗しょう症の予防は青壮年期から
カルシウムに富む牛乳、小魚、海藻をたっぷり

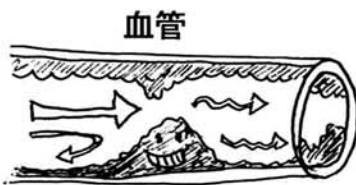
8 甘いものは程々に

糖分を控えて肥満を予防

9 禁煙、節酒で健康長寿

禁煙は百益あっても一害なし
百薬の長アルコールも飲み方次第

高脂血症を放っておくと



血管壁に悪玉(LDL)コレステロールや中性脂肪がたまると、血液の流れが悪くなります。

子供の肥満、高脂血症が増加

近年、肥満の子どもが著しく増加しています。肥満は将来の成人病につながるばかりでなく、運動能力の低下、自信をなくし消極的になりやすいなどの傾向があります。

肥満度二〇%以上の子どもの割合は、栃尾市の小学校男子昭和六十年六・九%、小学校女子五・一%に対し、平成七年度では、男子一二・九%、同女子七・六%と一・五〜二倍に増加しています。

また、平成五〜七年度の栃尾市小児肥満予防教室(肥満度三〇%以上の小中学生)における血液検査では、四七・二%が高脂血症という結果がでています。そして、都会では肥満ではない子どもたちの中でも高脂血症があるという報告もあります。

幼児期に始まる肥満

小児肥満予防教室のアンケートによると、太りはじめの時期



私たちの健康は

私たちの手で



糖尿病予防教室



カロリーが少なくてもおなががいっぱいになるメニューを！



ご飯の量も計ってきちんとカロリー計算しましょう。

寿パーティー



おおぜいで食べると、いっそうおいしいですね。



白山保育所の園児のお遊戯をみて、楽しみました。(旭町公民館)



ちょっとおすすめの味つけにして、喜んで食べてもらえるメニューを考えています。

食生活改善推進委員協議会の活動

食生活改善推進委員協議会は昭和四十二年に保健所と市主催の栄養教室を終了した人たちが発足しました。以後二十八年、地道に食生活と健康について学習と実践を重ねてきました。食を取り巻く環境は、生活スタイルの変化とともに変わってきました。栄養不良、塩分の取りすぎといった問題から、現在は、飽食の時代とまでいわれるようになり、成人病の増加や子



親子がいっしょになって食事と健康について考えます。大切なスキンシップのひとつ。親から子へ食文化が引きつがれます。

どもの発育にも大きな影響を与えています。これからの高齢化社会を健康で生き生きと暮らすためには、食生活をはじめとした生活習慣の改善が求められています。食生活改善推進委員協議会では、研修で「高脂血症や骨粗しょう症」の予防について学んだり、高齢者の食事や子どもの食事について実習を繰り返してい

「栄養と健康のつどい」や「母と子の料理教室」を各地区の公民館やセンターで実施し、研修で学んだことを地区の皆さんに伝え、一緒に考える活動をしています。又、普段外出する機会の少ない七十五歳以上のお年寄りを招き「家に閉じこもらない」「寝たきりにならない」を目的に「寿パーティー」を実施しています。食生活改善推進委員は、参加者に心のこもった昼食を食べていただくよう張り切って調理しています。昨年は二十五会場で延べ五百九十五人の人から参加していただきました。自らの健康増進に努め、更に家族、地域の人たちの健康増進を願って小さな活動を大切にしています。一昨年から農業まつりにも参加し、適塩みそ汁の試飲をしていただきました。公衆衛生協議会の講演会時には、「骨粗しょう症予防」をテーマにカルシウムをたくさん取れるよう工夫した料理の展示を行いました。現在市内に一六七人の会員がおり、地区で活動しています。講習会の案内が届きましたらぜひ参加してください。

ご相談ください

これからは、小さいときから健康に関心を持ち、自分で食べ物を選択して食べる時代です。「何をどう食べたらいいか」自分の食事を振り返ってみてください。

市では毎月総合健康相談で、栄養士による栄養相談を実施していますので活用してください。問合せ 市保健課保健指導係 52-5836



料理講習会で熱心に研究しています。(10/20 保健福祉センター)



高橋みしさん 91歳 吉水

最近ちょっと足腰が弱ってきて出かける機会が少なくなりました。寿パーティーや敬老会など、年に二〜三回位呼んでもらえるのを楽しみにしています。会場の皆楽荘に行くと、話し相手がたくさんいて、一緒に食事したり、体操やゲームで体を動かしたりと楽しい一日です。料理も年寄り向けのもの、おいしくて食べやすいです。



鈴木一磨さん 82歳 熊袋

八十歳を過ぎて、余生の幸せは自分で作っていくものと思ってゲートボールと写真を撮る趣味にしています。この間の寿パーティーは、久しぶりに顔見知りとお話できて楽しく過ごせました。作っていただいたお昼の食事は、味がよくて柔らかかったのととてもおいしくいただくことができました。こういう集まりを楽しみにしています。



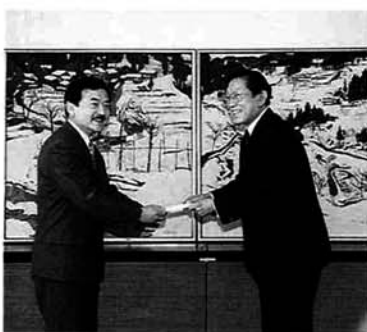
医師の荒井榮二さん(表町)が、「第二十四回県医療功労賞」(読売新聞社主催、厚生省後援)を受賞。去る二月九日県庁において表彰式が行われました。荒井さんは、長年にわたりへき地診療や母子保健の改善に努められたほか、栃尾市医師会長、長岡保健所運営協議会委員などの要職に就任、地域医療の推進に貢献されました。

県医療功労受賞 医師 荒井榮二さん
医師の荒井榮二さん(表町)が、「第二十四回県医療功労賞」(読売新聞社主催、厚生省後援)を受賞。去る二月九日県庁において表彰式が行われました。荒井さんは、長年にわたりへき地診療や母子保健の改善に努められたほか、栃尾市医師会長、長岡保健所運営協議会委員などの要職に就任、地域医療の推進に貢献されました。



広報連載画 河井清六さんの描く「わたしの好きな風景」は今回で終了させていただきます
河井さん、ご協力ありがとうございました。このシリーズは平成元年五月から開始し、今回の八十二回で終了させていただきます。河井さんの描く絵や風景を紹介いただいたみなさんの文章が郷愁を誘いとても好評でした。河井さんは「風景を紹介いただいたみなさんとの出会いがとても楽しい思い出です。」と話していました。長い間ご協力ありがとうございました。

河井清六さんの描く「わたしの好きな風景」は今回で終了させていただきます
河井さん、ご協力ありがとうございました。このシリーズは平成元年五月から開始し、今回の八十二回で終了させていただきます。河井さんの描く絵や風景を紹介いただいたみなさんの文章が郷愁を誘いとても好評でした。河井さんは「風景を紹介いただいたみなさんとの出会いがとても楽しい思い出です。」と話していました。長い間ご協力ありがとうございました。



瀧澤徳さん(光風会々員・県美術家連盟会員・県展無鑑査)
美術館に油絵六点寄贈 2/23
瀧澤徳さん(新潟市在住)から、栃尾の冬を題材にした作品六点(日展作品など)を寄贈いただきました。瀧澤さんは五年前に栃尾の冬景色に魅せられて以来、毎年訪れ絵を描いているそうです。二月二十三日、美術館において作品の寄贈が行われました。

瀧澤徳さん(光風会々員・県美術家連盟会員・県展無鑑査)
美術館に油絵六点寄贈 2/23
瀧澤徳さん(新潟市在住)から、栃尾の冬を題材にした作品六点(日展作品など)を寄贈いただきました。瀧澤さんは五年前に栃尾の冬景色に魅せられて以来、毎年訪れ絵を描いているそうです。二月二十三日、美術館において作品の寄贈が行われました。

冬の祭典 2/4 小貫 節分・豆まき 鬼退治



鬼をやっつける豆まきに子供たちは大ハシャギ

小貫の有志でつくる「劇団たかつね(小貫で一番高い山の名称)」は、冬を楽しむとうと冬の祭典を開催しました。公民館前に作られたお祭り広場では、アンパンマン、ウルトラマン、赤鬼、青鬼などが登場。集まった子どもたちは大はしゃぎで豆まきやゲームを楽しんでいました。



輪なげをして遊ぶ子供たち



今年も各地で 賽の神行事
「賽の神がよく燃えた年は豊作だ。火にあたりと風をひかない。」などと、栃尾に古くから伝わる賽の神行事が今年も市内各地で行われました。赤谷では一月二十八日に行い、区民の健康と地域の平穏を祈りました。地域の融和と子どもたちに伝統行事を知ってもらおうと、四年前から子供育成会が中心となり実施しています。

今年も各地で 賽の神行事
「賽の神がよく燃えた年は豊作だ。火にあたりと風をひかない。」などと、栃尾に古くから伝わる賽の神行事が今年も市内各地で行われました。赤谷では一月二十八日に行い、区民の健康と地域の平穏を祈りました。地域の融和と子どもたちに伝統行事を知ってもらおうと、四年前から子供育成会が中心となり実施しています。



税金のしくみを学ぶ 2/9
「栃尾南小学校」長岡税務署では、税のしくみを理解してもらうと栃尾南小学校を訪れ、6年生社会科の授業で「税のしくみ」について説明しました。子どもたちの「なぜ税金が必要なのか」などの質問に、税務署広報官は図解入りで、分かりやすく応じていました。なお、税の教室については、長岡税務署にお問い合わせください。

ジュニア 国際柔道大会に出場

秋葉中学校柔道部2年の明先俊太郎くん(平)が、3月30日、31日にイタリア・シエナ市で開催される第13回イタリアジュニア国際柔道大会日本代表選手(60kg級)に選ばれました。昨年の全国中学校大会で3位に入賞し、全日本柔道連盟強化選手としても選ばれており、今回の中学・高校生など総勢17名の選手団に参加するもの。活躍が期待されます。



第33回市民かるた大会 2/4
市文化センターに小学生から大人まで六十一名の選手が参加。日頃の練習の成果を発揮し、熱戦をくりひろげました。
部門別優勝者
小学生低学年の部 大崎 萌 荷頃小3
小学生高学年の部 高橋とし子 荷頃小6
一般の部(中学生以上) 樺沢 智美 半蔵金・栃高3



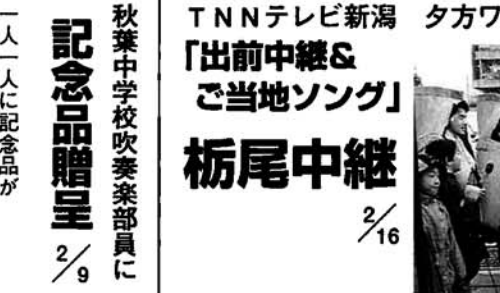
記念品贈呈 2/9
秋葉中学校吹奏楽部員に一人一人に記念品が手渡されました。昨年全国合唱コンクールなどで大活躍し、栃尾の名前を全国的に広めた秋葉中学校吹奏楽部員に対し、記念品(ピアノをかたどったタイピン)を贈りました。杵淵市長は「素晴らしい活躍でした。音楽を通じて楽しい栃尾を創ってください。若い人たちの定住を望んでいます。」とあいさつし、功績を讃えました。



「第二弾 郷土ゆかりの作家秀作展」
「第二弾 栃尾市美術の今」に三八七一人が来館
「第三弾 中国敦煌写真展」は3月1日から
市美術館を開館して三ヶ月が経過しました。これまで、開館記念特別展を継続して開催していますが、「郷土ゆかりの作家秀作展」「栃尾市美術の今」には市内外から三八七一人が来館し、絵画や書・陶芸作品を鑑賞していただきました。三月一日からは日本を始め「中国敦煌写真展」を開催します。お誘いあわせのうえに来館ください。



ジャンボあぶらげで地酒を 2/24・25
えちご長岡地酒塾(栃尾コース) 日本酒の製造過程の説明を熱心に聞く参加者
中越地区13市町村とJR東日本では、新潟の地酒のおいしさと地域内の観光PRを目的に「えちご長岡地酒塾」を開催。栃尾コースには関東方面から約30人が参加し、2つの酒造元で酒の製造過程の見学と試飲、翌日は杜々の森で雪上体験やお水汲みを。そして、遊雪まつり会場で揚げたてのあぶらげと地酒を楽しんでいました。



TNNテレビ新潟 夕方ワイド新潟一番 「出前中継&ご当地ソング」 栃尾中継 2/16
TNNテレビ特派員の山谷欣一さん(金町)宅前で同番組「ご当地ソングコーナー」の生中継が行われ、「栃尾小唄」のほか栃尾の物産、観光、ふるさと交流広場でのスノーボードの様子、遊雪まつりのPRなどが放送されました。栃尾からの情報発信を活発にして、多くの市外誘客が期待されています。



都市計画法および建築基準法の改正に伴い、用途地域が変更されることになりました。法改正にあわせ栃尾市でも見直し作業を行い、説明会や関係機関と協議を行ってきました。平成七年十月五日に栃尾市の都市計画審議会において決定され、平成七年十一月二十四日には県の都市計画地方審議会でも承認されました。

栃尾市の新しい用途地域は、住居系がこれまでの三区分から四区分に細分化され、名称も変わりました。これにより、商業

（大野橋県道沿い）
 工泉・宮沢土地区画整理地区
 オ仲子町の一部（出雲小路）
 カ上の原町の一部（県道沿い）
 ※新用途地域図は、次ページ参照
 ※新用途地域図は、3月下旬より一部六百万円で建設課にて販売します。

表①

	現在の用途地域	新用途地域
ア	住居地域・第二種住居専用地域	第二種住居地域
イ	住居地域	第二種住居地域
ウ	住居地域	第二種住居地域
エ	住居地域・準工業地域	第二種住居地域
オ	準工業地域	近隣商業地域
カ	第一種住居専用地域	第一種住居地域

用途地域とは
 用途地域は、住宅地や商業地、工業地などの基本的な土地利用を計画的に配置することにより、良好な市街地環境の形成と機能的な都市活動の確保を目的として定められます。そのため用途地域には、建築物の用途、建ぺい率、容積率、高さなどの建築制限が決められています。

〜よりよくなすための理解とご協力をお願いします〜

平成8年4月1日から 都市計画用途地域が一部変更になります

新たに 行政改革大綱 を策定

市では昭和60年に行政改革大綱を策定し、住民サービス向上のためにOA化をはじめ、行政の効率化や事務事業の見直しを進めてきました。しかし、社会経済の進展とともに多様化する行政需要などに対応し、活力と魅力ある地域づくりと効率的な行政運営を進めるため、新たに行政改革大綱を策定しました。

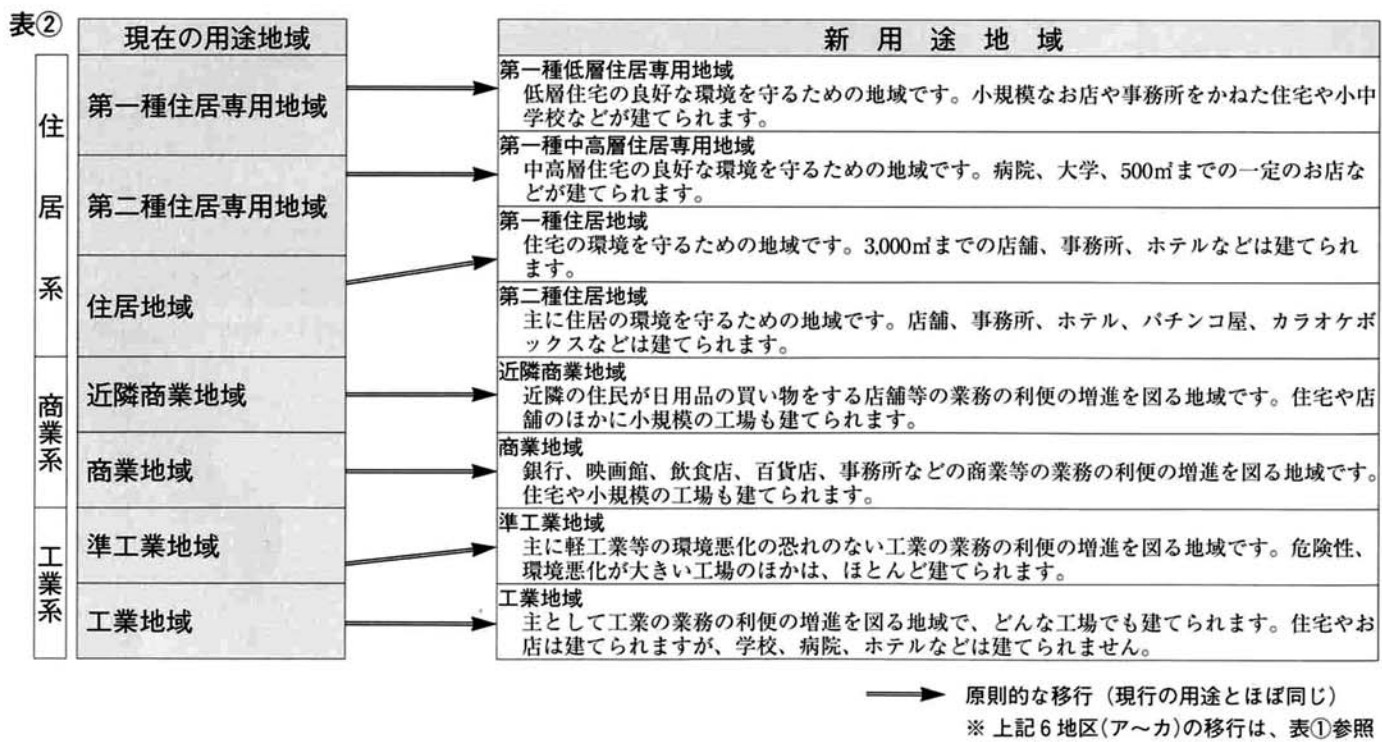


慎重に審議された大綱が行政改革推進協議会委員長（大塚一夫氏）から市斎藤助役に手渡されました。（2/22）

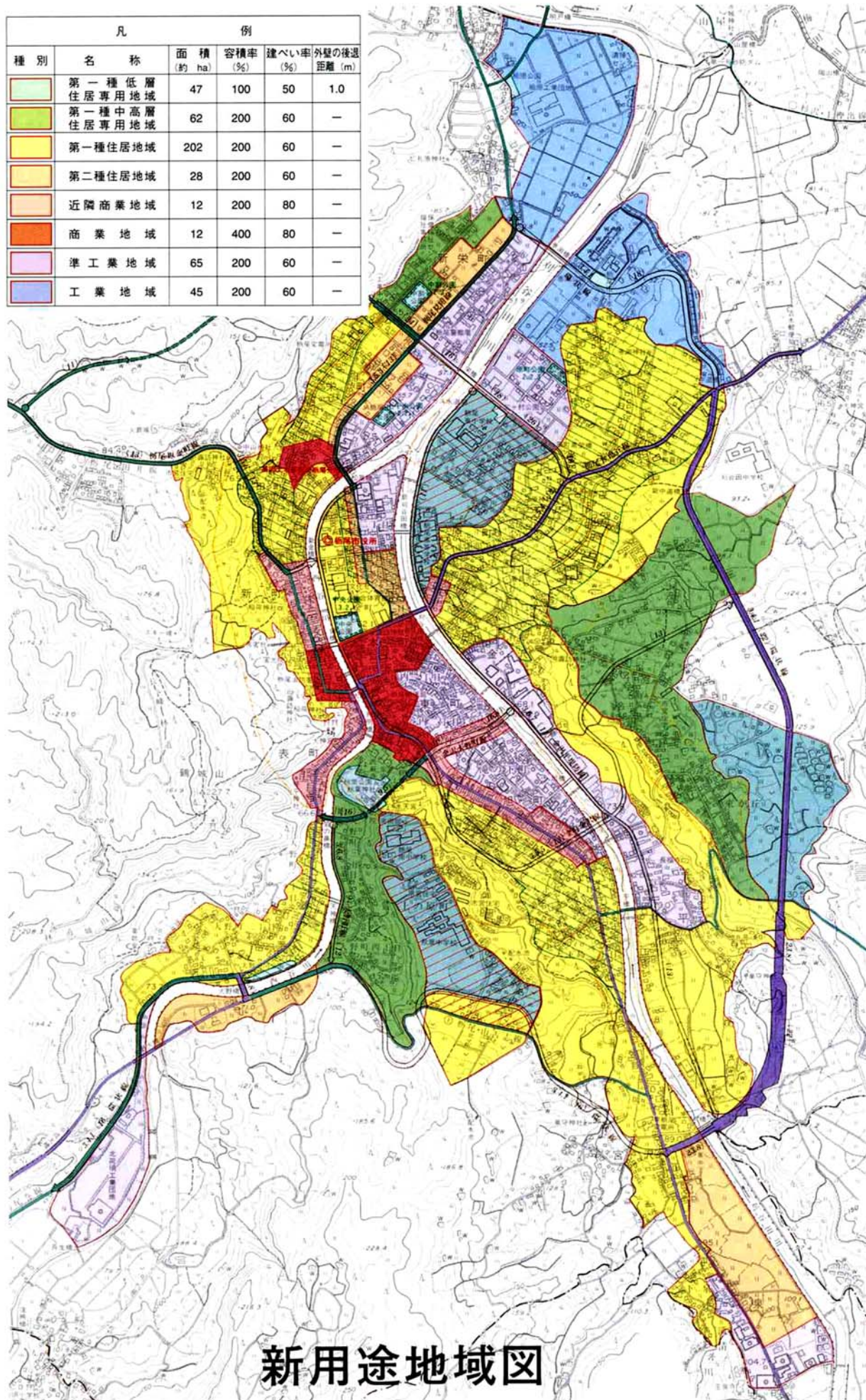
今後、大綱に沿った実施計画を策定し、順次行政改革を進めていきます。

行政改革の基本的方策（抜粋）

- 21世紀を展望し、行政組織、施設運営の合理化を図り、最小の経費で最大の効果をあげる効率的な行政運営に努めます。当市の重要課題である過疎化、少子・高齢化に対応し、行政改革の基本理念に基づき、市民ニーズに応える行政改革を次の方策で推進します。
- 1 事務事業の見直し
- (1) 効率的な施設運営
 - 各施設の需要分析に基づき、機能、役割を再点検し、整理統合を含め、効率的な施設運営をめざします。
- (2) 環境保全の推進
 - 増加するゴミ対策、ゆとりとやすらぎの景観創出、農地の荒廃化対策など環境保全に関する取り組みには、関係機関の連携、市民の負担の明確化、行政と民間の役割分担を明確にします。
- (3) 補助金の見直し
 - 補助金、負担金については、行政効果、行政の責任分野、経費負担のあり方を精査し見直しを行います。
- (4) 民間委託の検討
 - 行政の効率化、市民サービスの向上が見込まれ、民間委託が適当な事業については、民間委託を積極的に進めます。
- (5) 市民参加の市政の推進
 - 市民参加の推進を図り、市民が市政に対し意見を発表できる機会を設け、積極的な広報公聴活動を推進します。
- (6) 広域圏事業の検討
 - 市民の生活範囲の広域化に対応して、長岡地域広域市町村圏域において広域的な処理が適当と考えられる施設整備、イベント等の事業を推進します。
- (7) 効率的な事務処理
 - 事務処理コストの削減、簡素で効率的な事務処理を行うため、OA化等を推進します。各種申請手続きの簡素化、迅速化、市税等の口座振替の積極的な推進を図ります。
- 2 組織機構の見直し
- 3 社会経済情勢の変化に対応する関係機関との連携、OA化の推進、スクラップ・アンド・ビルドの徹底により組織機構の見直しを進めます。
- (1) 各種審議会等の見直し
 - 各種審議会、外郭団体については、その必要性、活用の意義を再点検し、整理統合が可能なものは統一化を進めます。また、委員定数の見直しを行うとともに委員の委嘱は各層からの参画を求め、より審議が活性化するように努めます。
- (2) 機構改革の推進
 - 組織機構の見直しは単に整理統合にとどめず、職員の意識改革を行い、行政コスト、政策効果を考慮した効率的な行政運営を推進する観点から見直しを行います。
- 3 職員の人材育成と定員管理
 - 行政運営の目標を明確にし、組織、部門間を有機的に結び付け、職員研修、提案制度の活用、人事交流を推進することにより、市民ニーズに対応した行政サービスを展開します。
- (1) 職員の人材育成
 - 政策形成能力の育成や創造的能力を有する意欲ある職員を育成するため、効果的な研修を実施します。
 - 職員の登用は、職員個々の勤務成績、能力、意欲を勘案し、適材適所を旨とした人事管理を進めます。
- (2) 職員定員及び給与の適正化
 - 事務量の把握、分析を行い職員定員適正化計画を常に見直し職員数の適正化に努めます。また、給与についても引き続き関係法令に定める基準を遵守し適正化に努めます。
- 4 高度情報化への対応
 - 行政サービスは自治体単位にとどめず、広域的な取り組みが望まれており、行政情報の発信等新しい情報システムの構築を検討します。
- 5 地方分権の推進
 - 自主性、自立性を高め、個性ある地域づくりを推進するため、市が行うことが妥当と考えられるものについては、積極的に推進します。



種別	名称	面積 (約 ha)	容積率 (%)	建ぺい率 (%)	外壁の後退距離 (m)
第一種低層住居専用地域	第一種低層住居専用地域	47	100	50	1.0
第一種中高層住居専用地域	第一種中高層住居専用地域	62	200	60	-
第一種住居地域	第一種住居地域	202	200	60	-
第二種住居地域	第二種住居地域	28	200	60	-
近隣商業地域	近隣商業地域	12	200	80	-
商業地域	商業地域	12	400	80	-
準工業地域	準工業地域	65	200	60	-
工業地域	工業地域	45	200	60	-



新用途地域図

建築物の形態制限

採光、通風、開放性の確保などの観点から用途地域ごとに次のような形態制限があります。

1 建ぺい率の制限

建ぺい率とは、建築面積に対する敷地面積の割合のことをいい、用途地域ごとに率が定められています。

■建ぺい率の例

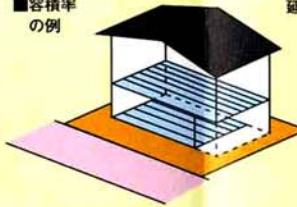


$$\begin{aligned} \text{建ぺい率} &= \frac{\text{建築面積}}{\text{敷地面積}} \times 100(\%) \\ &= \frac{100\text{m}^2}{200\text{m}^2} \times 100(\%) \\ &= 50(\%) \end{aligned}$$

2 容積率の制限

容積率とは、建物の延べ床面積（各階の床面積の合計）に対する敷地面積の割合のことをいい、用途地域ごとに率が定められています。

■容積率の例

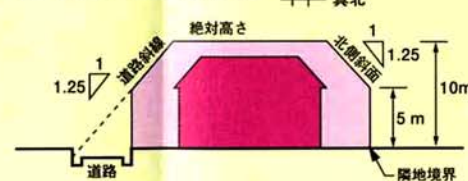


$$\begin{aligned} \text{延べ面積} &= 1\text{階床面積} + 2\text{階床面積} \\ &= 80\text{m}^2 + 100\text{m}^2 = 180\text{m}^2 \\ \text{容積率} &= \frac{\text{延べ面積}}{\text{敷地面積}} \times 100(\%) \\ &= \frac{180\text{m}^2}{200\text{m}^2} \times 100(\%) \\ &= 90(\%) \end{aligned}$$

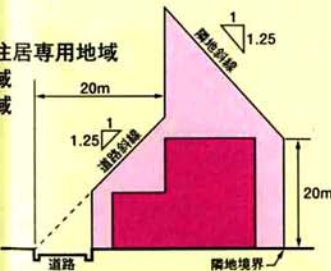
3 高さ制限

建築できる範囲です。用途地域ごとに制限が定められています。

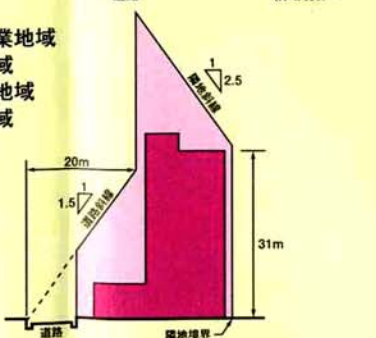
A 第一種低層住居専用地域



B 第一種中高層住居専用地域
第一種住居地域
第二種住居地域



C 近隣商業地域
商業地域
準工業地域
工業地域



※その他、中高層建築物を建てる場合には、その建物によって生じる日影が制限されることがあります。

新用途地域の建築物制限

用途地域	建築物の用途	住居系				商業系		工業系	
		① 第一種低層住居専用地域	② 第一種中高層住居専用地域	③ 第一種住居地域	④ 第二種住居地域	⑤ 近隣商業地域	⑥ 商業地域	⑦ 準工業地域	⑧ 工業地域
	容積率 (%)	100	200	200	200	200	400	200	200
	建ぺい率 (%)	50	60	60	60	80	80	60	60
ア	住宅、小規模の兼用住宅、共同住宅	○	○	○	○	○	○	○	○
イ	幼稚園、小・中・高等学校	○	○	○	○	○	○	○	×
ウ	保育所、診療所、神社、寺院、教会	○	○	○	○	○	○	○	○
エ	病院、大学	×	○	○	○	○	○	○	×
オ	2階以下かつ床面積が150㎡以内の店舗・飲食店	×	○	○	○	○	○	○	○
カ	2階以下かつ床面積が1500㎡以内の物販店・飲食店	×	◇	○	○	○	○	○	○
キ	3階以上又は床面積が1500㎡を超える物販店・飲食店	×	×	○	○	○	○	○	○
ク	事務所	×	×	3000㎡以内	○	○	○	○	○
ケ	ホテル、旅館	×	×	3000㎡以内	○	○	○	○	×
コ	ゴルフ練習場	×	×	○	○	○	○	○	○
サ	パチンコ店、マージャン屋	×	×	×	○	○	○	○	○
シ	カラオケボックス	×	×	×	○	○	○	○	○
ス	2階以下かつ床面積が300㎡以内の独立車庫	×	○	○	○	○	○	○	○
セ	倉庫業を営む倉庫、上記以外の独立車庫	×	×	×	×	階数・面積制限無し			
ソ	劇場、映画館（客席の床面積）	×	×	×	×	200㎡未満	○	○	×
タ	自動車修理工場	×	×	50㎡以内	300㎡以内	○	○	○	○
チ	危険性や環境を悪化させる恐れが非常に少ない工場	×	×	50㎡以内	150㎡以内	○	○	○	○
ツ	危険性や環境を悪化させる恐れが少ない工場	×	×	×	×	○	○	○	○
テ	危険性や環境を悪化させる恐れがやや多い工場	×	×	×	×	×	×	○	○
ト	危険性が大きい、又は環境の悪化が大きい工場	×	×	×	×	×	×	×	○

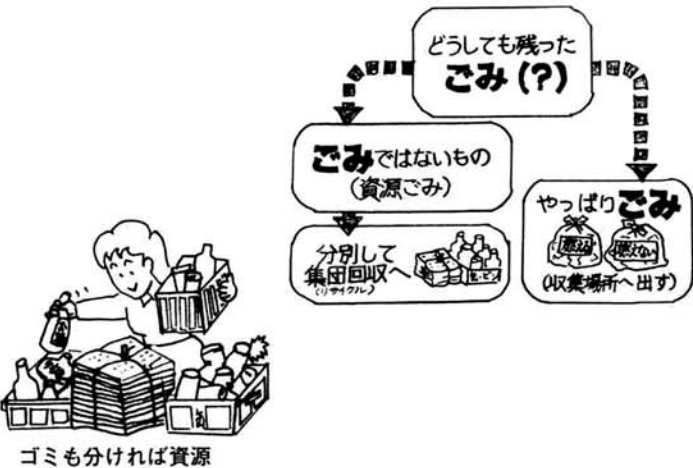
※工場については、原動機・作業内容の制限が付く場合があります。

建築物の高さ制限	A	B	C	C
----------	---	---	---	---

● A・B・Cは左図をご覧ください。

○ 建てられます × 建てられません ◇ 500㎡以内

・建築物すべての制限について掲載したものではありません。詳細については別途お問い合わせ願います。



ゴミも分ければ資源



アルミ缶とスチール缶が混ざったものは機械で分別します。

分別した後、プレス機でつぶします。変形していない缶の方がきれいに処理できます。(環境クリーンセンター)



現代社会は、高度経済成長の影響を受け、経済的には豊かになりましたが、大量生産、大量消費、大量廃棄が国民生活のベースとして定着しました。その結果、ゴミの排出量は年々増加し、美しい自然環境などへの影響が心配されています。

市では平成三年四月に環境クリーンセンターを建設し、ゴミ

進めよう!ゴミの分別とリサイクル

- ①環境クリーンセンターの焼却炉の寿命が延びます。
- ②資源ゴミをより確実に資源回収に回せるため、処理量が減少します。
- ③ゴミの減量によって、処理に必要な費用やエネルギーが節約できます。
- ④資源ゴミをリサイクルすると原料となる資源や生産時に必要なエネルギーを節約できます。

ゴミの出し方

- 燃えるゴミ
 - △収集日▽毎週三回(地区によって曜日が異なります。)
 - ・生ゴミは十分に水を切ってください。
 - ・紙類などはなるべく廃品回収に出しましょう。
- 燃えないゴミ
 - △収集日▽毎週一回(地区によって曜日が異なります。)
 - ・危険物はしっかりと包み、危険物と書いて出しましょう。
 - ・スプレー類は穴をあけて、気体を抜いてから出しましょう。
- 資源ゴミ
 - △収集日▽毎月一回(地区によって曜日が異なります。)
 - ・空缶、空ビンを集めます。収集所に専用コンテナをおきますので、分けて入れてください。
 - ・回収した資源ゴミは、クリーンセンターで整理して、リサイクル業者に売ります。
 - ・空缶はすすいで、吸殻などの異物を取り除きましょう。
 - ・空ビンはキャップなどをはずしてください。
- 粗大ゴミ
 - △収集日▽春、秋計二回(後日お知らせします。)
 - ・雪解け後の収集まで家庭で保管していただきます。
 - ・埋め立て処分地に個人で搬入することもできます。(雪解け後)
 - ・粗大ゴミは川や山林に捨てないでください。

増加に対応してきました。

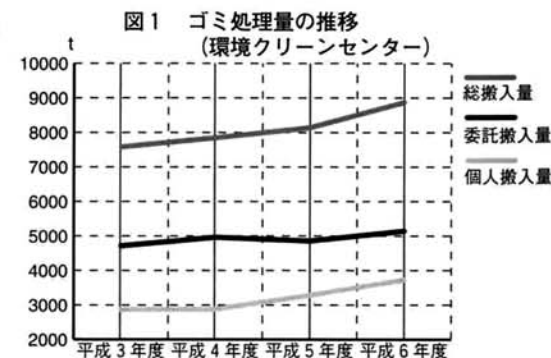
増えるゴミ

家庭ゴミを中心とした一般廃棄物は年間五、一四三ト、事業廃棄物は三、七二七トで合計八、八七〇ト(平成六年度)になり、一日平均約二十四トの燃えるゴミを処理しています。



増え続けるゴミ 分別収集とリサイクルで 減量化を

私たちの生活からは、毎日たくさんのゴミが出されています。そのほとんどが焼却されたり、埋め立て地に埋められます。また、資源としてリサイクルできるものまで捨てられたり、燃えるゴミに燃えないゴミが混じっていることもあります。増えつづけるゴミの処理には、多くの費用とエネルギーが必要です。一人一人の手でゴミを分別して、ゴミを減らしていきましょう。



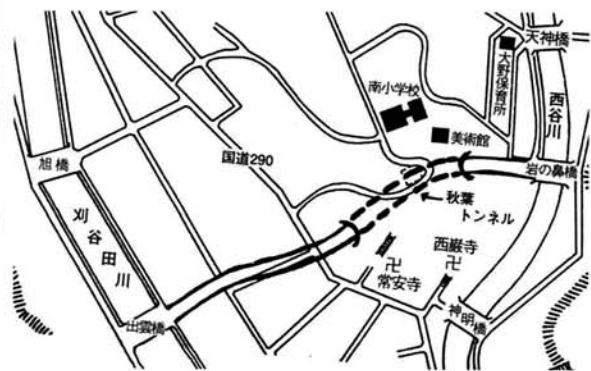
『秋葉トンネル』掘削に着手

(三月十八日トンネル起工式)



「秋葉トンネル」の起工式を来る三月十八日に行い、トンネルの掘削にいよいよ着手します。

このトンネルは、大野町と谷内二丁目間を結ぶもので、工事の進められ、平成十年の完成を目指しています。トンネルの全長は二二七メートル、道路幅は一〇・二五メートルの二車線通行、片側二・五メートルの歩道が設置されます。現在、市の施工で出雲小路の道路工事も進行中で、トンネルを含めた大野町・金沢間の道路整備の完成により、市街地商店街の活性化が期待できます。



『泉・宮沢土地区画整理事業』スタート



安全祈願祭 (2/18)

去る二月四日、文化センターにおいて泉・宮沢土地区画整理組合の第一回総会が開催され、役員・評価員の選任などが行われました。また、二月十八日には、区画整理予定地内で工事の安全祈願祭が行われ、事業が本格的にスタートしました。本事業は、国道二九〇号と刈谷田川に挟まれた一九・四ヘクタールを区画整理し、快適な住環境をもつた住宅地や繊維工業関係用地として整備するもので、平成七年度から十一年度の五カ年計画で進められます。また、区画整理予定地内(宮沢)には、市が工業振興・観光振興を目的に計画している「(仮)産業振興会館」の建設が平成八年度から始まる予定です。

この人にはなまる (祝賀)

市民スキー大会 2/11

(関越国際大原スキー場)

中学男子
永橋 尚周 刈谷中3
一般男子A(公式大会経験者)
小川 祐也 栃尾高校
一般男子B(A以外で35歳未満)
鎌田 雄介 本町
一般男子C(A以外で35歳以上)
牧野 吉宏 栄町
一般女子
西方 千佳子 長岡大手

ちょっと教えて Q&A 標準小作料

Q1 標準的な小作料があると聞きましたが?

A1 農地の貸借における小作料は、農地の貸し手と借り手の話し合いによって決めるのが原則ですが、この契約小作料を決めるに当たっての目安として、農業委員会が地域の実情に即した小作料の標準額を定めています。

Q2 今日、なぜ標準小作料が必要なのでしょう?

A2 今日の農地流動化の主流は賃貸借であるということですから、平成五年の農地移動の内容をみると、賃貸借によるものが七割以上を占め、五ha以上耕作している人の経営耕地に占める借入地の割合は四割台に増加しています。このように、担い手の経営耕地のなかで借入地はかなりのウェイトを占めています。そこで、標準小作料は契約当事者の小作料の目安というだけでなく、借り手の農業経営の安定と地域における適正な小作料の形成を図るために標準小作料は必要なのです。

A3 つぎのとおり標準小作料を改訂しました。なお、小作料は同一級地内でも地方および土地条件等の違いがあるもので、貸し手と借り手が協議のうえ契約してください。ただし、最高額は標準額の30%増を目安にしてください。

問合せ 市農業委員会事務局 52-2151 内線242

標準小作料 (平成8~10年)

適用地域	小作料の標準額 (10a当り)	
	田	畑
1等級 栃尾、上北谷、下塩谷	29,500円	6,700円
2等級 上塩谷、東谷、荷頃	25,000円	5,200円
3等級 入東谷、西谷、中野保、半蔵金	21,500円	4,200円

平成8年度 農作業賃金等の標準額

この料金は標準であり、これによりがたい場合は相互で協議してください。

1. 農作業労賃 (単位:円)

作業別	男	女
田植	7,500	7,400
稲刈	7,500	7,100

2. 機械作業料金 (単位:円)

区分	料金	単位	
耕耘機	耕起	16,500	10アール当り
	代かき	7,500	
トラクター	耕起	12,000	10アール当り
	代かき		
田植機	6,000	10アール当り	
バインダー	10,000	10アール当り	
コンバイン	20,000	10アール当り	
運搬	3,000	生羽10アール当り	
脱穀	1,000	60kg(1俵)当り	
乾燥	1,200	60kg(1俵)当り	
調整	650	60kg(1俵)当り	
精米	1,000	60kg(1俵)当り	
耕起から乾燥調整まで	78,000	10アール当り	

第四次総合計画 後期基本計画を策定



答申を受ける杵淵市長 (2/15)

市では、二十一世紀を展望した都市機能の整備、拡充を図り、若者が定着できる新たな地域づくりを目的として第四次総合計画後期基本計画を策定しました。この計画は、平成八年度から

平成十二年度の五年間を想定。策定にあたっては、総合計画策定審議会、庁内策定委員会それぞれ六つの部会で分担して検討を重ね、計画に市民の意見が反映されるよう延べ八回の住民地区懇談会を開くなど慎重審議をしてきました。その結果を二月十五日、西川洋吉総合計画策定審議会長から答申を受けました。なお、今後、この基本計画に沿って実施計画を策定し、順次実施する予定です。

第35回 市民書き初め展

第一部 (小学生)

お正月 雪の朝 新世界

第三部 (一般)

希望の春 梅花香る 新春白雪 万物光輝

栃尾市教育長賞

- 中村 正行 下塩小1
- 今井 典昭 東谷小2
- 深滝 友希 栃東小3
- 椿 伶史 東谷小4
- 佐藤 あやか 栃南小5
- 小藤 ひろみ 栃東小6
- 箕輪 あゆみ 刈谷中1
- 諏訪 晃一 秋葉中2
- 斎藤 妙子 秋葉中3

第二部 (中学生)

- 栃尾市長賞
- 松田 香月 栄町
- 栃尾市公民館長賞
- 清水 越東子 東町
- 栃尾市文化協会長賞
- 黒崎 清爽 大野町
- 栃尾市書道会長賞
- 大崎 美智 原町
- 栃尾タイムス社賞
- 勝沼 千代子 原町

マイコンメーターの復帰操作

ガスと安全

マイコンメーターはガス漏れや地震など異常があったときに、ガスをしゃ断する機能を持つた安心なガスメーターです。もしも、マイコン機能が働いてガスが出なくなり、警報表示ランプが点滅していたら、一度復帰操作をお願いします。

しゃ断の原因

②点滅パターン2 (5秒間隔で二回点滅)

警報表示ランプの点滅パターンによって、しゃ断の原因が分かるようになっていきますので、復帰操作の前に確認してください。

①点滅パターン1 (5秒間隔で一回点滅)

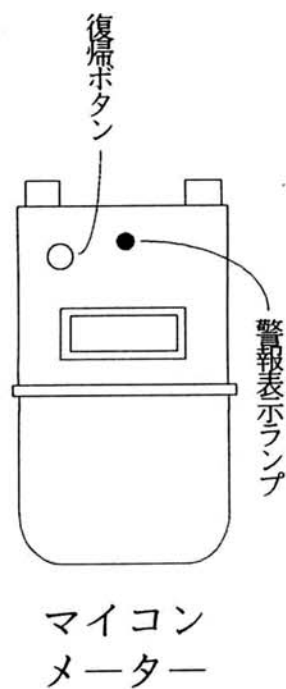
この原因は地震やガス圧が低下した場合です。地震でなくとも、ガスを使用中にガスメーターに衝撃を与えたとしゃ断します。

また、ガスメーターコックを閉めたままガス器具を使用すると、配管内の圧力が低下してしゃ断します。

復帰操作をお願いします

マイコン機能が動き、ガスが出なくなったときは、次の手順で復帰操作をお願いします。

- ①すべてのガス栓を閉め、メーターコックは開けておきます。
- ②メーターの左上にある黒いキヤップを回して取り外し、中のボタンを奥まで押し込みます。
- ③ボタンを押すと警報表示ランプが1秒半点灯し、その後点滅を始めます。
- ④ガス漏れなどの異常がない場合は、約3分後に点滅が終わりガスが使えるようになります。



マイコンメーター

順次取替中

ガス・水道メーターには有効期限があり、ガス水道局では満期の迫っているものから順に新しいメーターに取り替えています。取り替えは公認工務店が行いますので、その際はご協力をお願いします。

おしらせ



今月の税金
納期 4月1日

▶国民健康保険税

献血

とき 4月10日(水)

10:00~12:30
13:30~15:30

ところ 市民会館

寄付御礼

次のとおり市に寄付をいただきました。ありがとうございました。
▼飯塚彰一さん(吉水)……社会福祉費寄付金として三万円いただきました。
▼鈴倉インダストリー(株)内バレンタイン募金会……社会福祉費寄付金として二万五千三百五十五円いただきました。(8・1・23、8・2・19)

各種相談

相談は無料です
お気軽にどうぞ

行政相談

○3月22日(金)午前10時~午後3時
○市役所別館会議室(2階)

国民年金相談

○3月25日(月)午前8時30分~午後5時

市役所市民相談室(2階)

○3月25日(月)午前10時~午後3時

家庭児童相談

○月曜日~金曜日、午前9時~午後4時30分

家庭児童相談室(市役所別館)

○心配ごと相談
○毎週水曜日午前10時~午後3時

○社会福祉協議会(表町)

青少年問題相談

○月曜日~金曜日、午前9時~午後4時

文化センター相談室



第48回

成人式の案内状は届きましたか

〔成人式 昭和50年4月2日から 該当者 昭和51年4月1日までに生まれた人〕

新しく成人とられたみなさんを祝福する「栃尾市成人式」を4月7日(日)に開催します。

該当者には、3月1日に案内状を送付しました。もし、届かない場合は、社会教育課にご連絡ください。

さい。

就学、就職などで市外に転出していても実家が栃尾市にある人は、実家に案内状を送付しました。

問合せ 詳しくは、市社会教育課 社会教育係 ☎52-1118へ

所得税や市・県民税の申告はお早めに (申告期限…3月15日)

- ▶市・県民税の申告と相談は 栃尾市民会館相談会場(3階)
- ▶所得税・消費税の申告と相談は 長岡税務署 ☎35-2070

“開催中” とんこう 中国敦煌写真展

「莫高窟の仏たち」 3/31(日)まで



中国敦煌の莫高窟は、石窟、壁画、塑像を多く保存しており、世界においても最も規模が大きく内容豊富な仏教美術の宝庫です。

今回、市美術館において莫高窟内部の壁画や塑像の写真を展示し、敦煌美術の一端をご紹介します。

主催 栃尾市美術館・敦煌研究院・敦煌芸術映像公司

観覧料 一般 700円(600円)
高・大学生 500円(400円)
小・中学生 300円(200円)

※()内は20人以上の団体料金
問合せ 市美術館(栃尾市上の原町1番13号 ☎53-6300)へ

マナーを守って きれいなまちを

栃尾市

愛犬家のみなさんへ

「犬のフン」は 飼い主が後始末を!

道路などに放置されている「犬のフン」は、付近の人や通行する人たちに不快感を与えます。愛犬家のみなさん、犬も家族の一員です。深い愛情と責任を持ち、散歩するときなどには、「犬のフン」をきちんと後始末をして、他人に迷惑をかけないようにしましょう。犬をやさしく可愛がるように「水と緑と織物のまち」栃尾の街路景観も愛してください。一人ひとりが「犬の正しい飼育マナー」を守り、清潔なまちにしましょう。ご協力をお願いします。

新刊の書棚から 市公民館図書室

「母娘で行った中国留学」

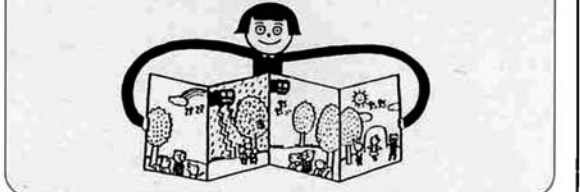
1985年、広州に留学した著者が、勉学と子育ての間で見てきた中国の素顔... 千葉由紀子著 海鳥社

新刊紹介

- 〈文学・小説〉 笑い絵/出久根達郎... 赤川次郎 棟居刑事のラブフェア/森村誠一... 〇生活・実用 〇知識・教養

ちびっこ図書館 (文化センター)

☆ 高校生ボランティア・読書グループ「えほんのへや」では、絵本の読み聞かせやゲームをやっています。お友だちを誘ってきてください。



— 図書室利用案内 — 開館日 月曜・祝日を除く毎日 午前10:00~午後5:00

戦後50年が経過し、時代も大きく変化しましたが、今こそ「心に残るいい話」の原稿を募集します。

「心に残るいい話」原稿募集

長岡短期大学では、一または複数の授業科目を履修する科目別履修生を募集します。

社「心に残るいい話」係千九五一新潟市白山浦2-645-5

痴ほう老人をかかえる家族のための講演会 とき 3月17日(日)午後1時30分~4時30分

聴講料 科目登録生:一科目通年二万円(半期一万円)・コース登録生:六万円

3月はダンパーの過積載防止月間です



栃尾ウインドアンサンブル 『6th コンサート』 特別ゲストプレイヤー 角田健一

Table with 2 columns: Date, Location (新潟市, 長岡市) and event details for the sword competition.

石油機器技術管理士 講習・認定試験 とき ①4月8日(月)・9日(火) ②4月11日(木)・12日(金)

技能検定試験 技能検定試験は、労働者の有する技能を一定の基準によって検定し、これを公証する技能の国家検定制度です。

Table for '各種建設機械運転技能講習' with columns for course name, number of sessions, dates, and application period.

新潟ふるさと村 リフレッシュオープン4/6 大改装を行っていましたが、アピール館・グリーンハウスがこのほど完成し、4月6日(土)にリフレッシュオープンします。

とちお おしらせ版 平成8年 3,18

発行 新潟県栃尾市長 編集 栃尾市総務課 ☎ (0258) 52-5815

新潟県春の火災予防運動

4月1日(月)～7日(日)

統一標語

「災害に備えて日頃の火の用心」

4月1日午前8時30分 各地区と消防署のサイレンを吹鳴、半鐘を打鐘します。

昨年、栃尾市で発生した火災は8件、一昨年の7件に比べると1件の増加にとどまりましたが、このほかに出火消止めの事故が9件も発生しています。

火災の原因のほとんどがちよつとした不注意によるもので、中でも天ぷら油の過熱による火災が2件と目立ちました。また、今年はずでに3件の火災が発生して大切な財産が失われています。

これからの季節、気温のゆるみと一緒に気持ちまでゆるみがちですが「災害に 備えて日頃の火の用心」を合言葉に火災予防に努めましょう。

一般家庭火の元点検結果がまとまりました

消防団によって実施した平成7年の一般家庭の防火診断の結果がまとまりました。不備事項は表のとおりです。

火の元点検結果

順位	不備事項の内容	指摘戸数(昨年)
1	煙突の屋根上立ち上がり不備	137 (170)
2	ガスコンロの周囲の整理不備	80 (97)
3	LPGボンベ転倒防止不備	63 (54)
4	ガスホースのひび・ホースバンドの不備	37 (72)
5	ストーブ上方での干し物	21 (50)

※ 火の元点検実施戸数 5,515戸
※ 不備事項総指摘数 732件 昨年より61件の減

は全般にわたり減少していますがまだまだ火災の原因となる不備事項が多くあります。

今年も消防団員が各家庭を訪問して火の元点検指導を行います。これを機会に家庭内の火の元をも一度見直ししてください。

火災予防運動中の主な行事

- ◆ 一般住宅への防火指導
みなさんのお宅に消防団員が伺いますのでご協力ください。
- ◆ 高齢者世帯住宅訪問
一部の区域の高齢者世帯住宅に消防署員が防火指導に伺います。
- ◆ 婦人防火クラブ員、幼年消防クラブ員による街頭防火広報を実施します。
- ◆ 3月31日に消防車による防火広報パレードを実施します。
- ◆ 多数の人が働く対象物に対し、防火査察・消防訓練などの指導をします。

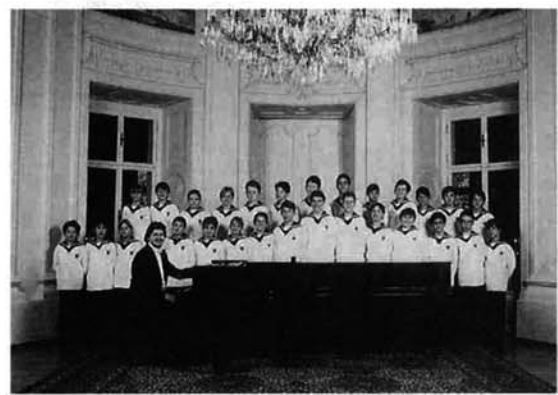
新潟県における

火災による死者急増
県内では2月末現在、21名の火災による死者が出ており、そのうち65歳以上の高齢者が14名と大半を占めています。

火災がお年寄りを狙っている
犠牲者の多くは高齢者の逃げおくれです。

住宅火災の犠牲者は4人に3人が逃げおくれ、その半数が65歳以上のお年寄りです。

寝室を避難の口付近にしたり、窓やベランダから避難できるようにしておく、いざという時に役立ちます。



市民コンサート ウィーン少年合唱団 栃尾公演

とち 4月8日(月)
開演 午後7時開演
(開場 午後6時30分)
とち 市民会館

「ウィーン少年合唱団 栃尾公演」は、チケット発売日に完売してしまつたという人気ぶり、市民のみならず大変ご好評をいただいています。

乳幼児健診

会場▶ 保健福祉センター
時間▶ 午後1時までに集合
◎ 1歳6か月児健診、3歳児健診でも歯科健診がありますので、健診前に歯を磨いておいてください。



小出恵太くん 天下島 (3月7日) 1歳6か月児健診会場

健診名	月日	対象者生年月
4か月児健診	4月9日(火)	7年12月生まれ
7か月児健診	4月12日(金)	7年9月生まれ
1歳6か月児健診	4月11日(木)	6年10月生まれ
2歳児歯科健診	4月18日(木)	6年4月生まれ
3歳児健診	4月10日(水)	4年11月生まれ

母親教室

月日	会場	時間	対象者
4月2日(火)	文化センター和室(2階)	午後1時30分～4時00分	妊婦

総合健康相談

◎赤ちゃんのことからお年寄りのことまで、健康について相談のある人は、おいでください。

予防接種

種類	月日	対象者生年月
ツベルクリン反応検査	4月2日(火)	7.1～7.4
判定・BCG	4月4日(木)	
ツベルクリン反応検査	4月3日(水)	7.5～7.8
判定・BCG	4月5日(金)	
ツベルクリン反応検査	4月9日(火)	7.9～7.12
判定・BCG	4月11日(木)	

※母子手帳を忘れずに持参してください。
※予診票は、必ず記入してきてください。(体温は会場で測っていただきます。)
※別冊の「予防接種と子どもの健康」を必ず読んでください。

ミスしだれ桜募集中

栗山沢のしだれ桜まつり実行委員会では、「ミスしだれ桜」を募集しています。

対象 市内在住またはお勤めの18歳以上の未婚の女性

賞品 参加者全員に豪華賞品

応募方法 所定の申込用紙に写真

4月27日(土) 午後7時～午後9時30分 栗山沢発 栃尾車庫行き

※臨時バス 午後6時 栃尾車庫発 栗山沢行き

を添えてご応募ください。

問合せ・応募先 4月8日(月)までに市商工観光課 ☎ 52-5827

観光物産コーナー「はくもに」 ☎ 53-2030、しだれ桜まつり実行委員会 小林和昭 ☎ 58-2565、井田商店(栗山沢) ☎ 58-2589

市のように 2月末現在 人口 26,995人 男 13,198人 女 13,797人 世帯数 7,340

命を守る！ 住宅防火

「火災からの避難七つのポイント」

- 天井に火が移ったときに避難の目安
- 避難はお年寄り・子供・病人を優先
- 服装や持ち物にこだわらず、できるだけ早く避難する
- ちゅうちょは禁物。炎の中は一気に走り抜ける。
- 逃げ遅れた人がいるときは、近くの消防隊にすぐ知らせる
- いったん逃げ出したら、再び中には戻らない
- 煙の中を逃げるときは、できるだけ姿勢を低くして

交通事故 2月 5件 死者 0人 傷者 5人
8年累計 9件 死者 0人 傷者 11人 ~交通安全について家族みんなで話し合いましょう~

新潟県 高齢者大学学生募集

とき 6月～10月まで
 ところ ●パストラル長岡(基礎学習課程) ●長岡市高齢者センター(福社ボランティア講座) ●長岡情報ビジネス専門学校(ワープロ講座)
 入学資格 県内居住者でおおむね60歳以上
 講座の種類 ●基礎学習課程(2年間) ●専門課程(福祉ボランティア講座:1年間) ●ワープロ講座:1年間(延べ10日)
 受講料 三千元～四千元(教材費)
 定員 基礎学習課程50人、専門課程(福祉ボランティア講座)30人、ワープロ講座20人)

問合せ・申込み 4月1日(月)から4月25日(木)までに市福祉事務所 高齢福祉係 ☎52-5846

平成8年度 設備貸与制度 設備近代化資金貸付制度

平成8年度 設備貸与制度 設備近代化資金貸付制度
 県と新潟県中小企業振興公社では、「設備貸与制度」および「設備近代化資金貸付制度」により、中小企業などの設備の近代化を支援しています。
 ◆設備貸与制度
 中小企業のみならず導入を希望する設備を公社がかわって購入し、長期かつ低利に割賦販売またはリースする制度です。
 ●利用限度額 百万～六千万円
 ●貸与期間 4年～7年

●割賦損料 年利 3.25～3.45% (リース方式)
 ●利用限度額 百万～六千万円
 ●貸与期間 3年～7年
 ●割賦損料 月額リース料率 1.4333～3.034%
 ◆設備近代化資金貸付制度
 中小企業のみならずが設備を導入する際、その購入代金の50%以内を県が無利子で融資する制度です。
 ●利用限度額 百万～四千万円
 ●償還期間 1年据え置き4年(ただし、公害防止設備などは最高12年まで)
 問合せ 新潟県中小企業振興公社 設備資金課 ☎025-28510025

平成8年度 技術士第2次試験

科学技術庁による技術士国家試験が行われます。
 とき ●8月28日(水)(建設部門)
 ●8月29日(木)(機械・化学・電気電子・繊維・金属・水道・農業部門ほか)
 ところ : 新潟ほか8会場(新潟会場:日本歯科大学新潟歯学部)
 受付期間 3月25日(月)から4月5日(金)まで
 受験申込書請求先 社団法人日本技術士会北陸支部千九五〇新潟市新光町10-2 技術士センタービル2階 ☎025-28112009

第48回「婦人週間」記念講演会

とき 4月15日(月)午後1時30分～午後4時
 ところ 新潟市民プラザホール(NEXTビル6階)
 内容 ●所感文発表 ●記念講演(講師 弁護士 渥美雅子)
 対象 一般男女200人
 問合せ・申込み 新潟婦人少年室 千九五一 新潟市川岸町1-56 ☎025-26610047

平成8年4月1日から 医療費の自己負担金が変わります

老人保険法の一部改正により、次のように変わります。

対象
 ▶老人医療 (70歳以上の人の医療)
 ▶県単4医療 (県老、県障、県親、乳児)
 ◎外来 各月の最初の受診日に 1,010円 ⇨ 1,020円
 ◎入院 1日につき 700円 ⇨ 710円

平成8年度 青年海外協力隊募集説明会

アジア・アフリカ・中近東などの国づくりに協力する、青年海外協力隊の募集説明会を開催します。
 とき 5月10日(金)午後6時30分～8時30分
 ところ 長岡商工会議所(長岡市坂之上町)
 対象者 20歳から39歳までの青年男女
 問合せ 県企画調整部国際交流課 交流推進係 ☎025-28515511 内線2115

平成8年度 青少年国際交流事業参加者募集

総務庁では、青少年国際交流事業の参加者を募集しています。
 海外派遣事業
 (1)国際青年育成交流
 (2)日本・中国青年親善交流
 (3)日本・韓国青年親善交流
 (4)世界青年の船
 (5)東南アジア青年の船
 対象 おおむね20歳～30歳で、日常生活ができる人
 募集期間 4月8日(月)まで
 問合せ 申込み方法など詳しくは、

栃尾郵便局からのお知らせ

高齢者向け郵便切手・郵便書簡を無償配布します
 対象者 大正15年7月1日以前に生まれた人
 配布期間 平成8年3月21日～平成8年7月1日まで
 申込み 対象者またはその代理人が、配布を受けるお近くの郵便局(簡易郵便局を除く)に申込み
 持ち物 対象者の生年月日が確認できるもの:健康保険証・国民年金受給証書・運転免許証など。
 問合せ 栃尾郵便局郵便課 ☎52-23300

栃尾市美術館だより

私の好きな風景展 <無料>
 広報とちおに82回という長期にわたり好評連載してきました「わたしの好きな風景」の原画約60点を3回に分けて展示します。河井清六さんの描く、栃尾の四季の風景画をお楽しみください。
 とき 第一部 4月5日～4月29日
 第二部 5月1日～5月19日 ※各々作品を変えて
 第三部 5月21日～6月9日 展示します。
 ところ 美術館1階ロビー 市民ギャラリー
 アトリウムが利用できます <無料>
 個人やグループで、研究会やデッサン会などの創作活動にご利用ください。(事前に申し込みが必要です)
 とき 4月2日(火)から(月曜日休み) 午前9時～午後5時まで
 ※当分の間、日中のみとさせていただきます。
 美術館市民ギャラリーをご利用ください。 <無料>
 美術館1階ロビーを「市民ギャラリー」として開放しています。作品展示にご利用ください。
 問合せ・申込み 市美術館 ☎53-6300

全国大会などの参加者には激励費が贈られます。

市社会教育課と体育協会では、次の要件により選手へ激励費を贈っています。次に該当すると思われる人はお問い合わせください。
 対象者…市内在住あるいは勤務・通学。学生は栃尾市出身者を含む。
 対象となる大会…全国大会、北信越などのブロック大会。ただし県大会などは予選会を経たもの。
 参加者の範囲…大会要項に定められた選手・監督・コーチなどにエントリーしてあり、参加が確実な人。ただし、監督・コーチなどは団体参加にかぎる。
 人数の取扱…個人、団体に係わらず、参加者の人数に応じて交付。
 問合せ 市社会教育課社会体育係 ☎52-5571 または体育協会事務局 ☎上と同じ

栃尾FCジュニアサッカー チームメイト募集

募集 小学新3年生
 参加費 年会費五千円
 練習日 4月16日(火)から 午後7時～8時30分
 3・4年生:毎週金曜日
 5・6年生:毎週火曜日
 ところ 栃尾高校グラウンド(冬季は室内)
 問合せ・申込み 4月8日(月)までに市総合体育館内体育協会事務局 ☎52-5571

国家試験のご案内

(社)調理技術センターでは毎年、専門調理師・調理技能士の国家試験を実施しています。
 前期は「すし料理、中華料理、給食用特殊料理」、後期は「日本料理、西洋料理、麺料理」の試験を行います。
 受付期間
 ・前期:4月15日～5月10日
 ・後期:9月中旬～10月中旬の予定
 問合せ 詳しくは、(社)調理技術技能センター ☎七東京都市赤坂7-10-9 第4文成ビル6F

労働保険料の申告・納付はお早めに

平成8年度の労働保険料(労災保険・雇用保険)の申告納付期限は5月15日までです。
 申告期限内に、正しく申告・納付されるようお願いいたします。
 また、労働保険事務組合に事務を委託されている事業主の人は、事務組合が指定する日までに手続きを完了してください。
 問合せ 長岡労働基準監督署 ☎33-8711 または長岡公共職業安定所 ☎32-1181

ミニバスケットボール メンバー募集

募集 小学新4年～6年生
 参加費 年会費一万三千元(年会費千円・活動費千円)
 練習日 毎週月・木曜日 午後7時～9時