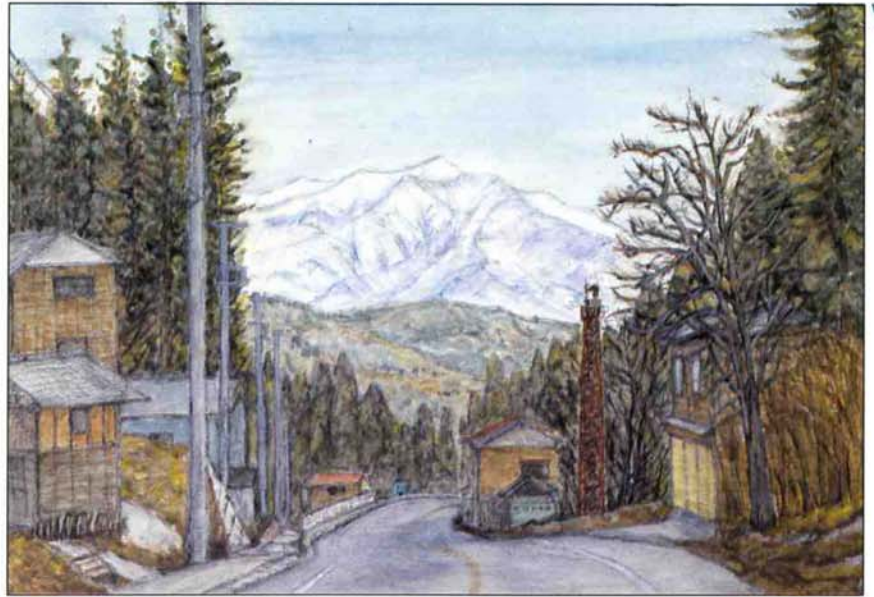


私の好きな風景 (47) 自分史の栗



鈴木新助 氏
熊袋

熊袋の坂を二日町の方に少し下ったところから、正面(東)に雪で覆われた粟ヶ岳が大きく迫って見えます。緑の季節には滑らかに見える山も、雪で尾根が現れ猛々しい姿に変わります。ここから少しづつ下って行くと粟ヶ岳も徐々に遠のき小さくなっていきます。



あなたの好きな風景を水彩画で紹介します。描くのは、新町の河井清六さんです。

わが家の近くの坂道は、粟ヶ岳が市内で一番大きく美しく見えるところだ。この山に向かいこの山を背に生まれてから六十六年が経つ。小学校をあがると、私は檜出の高等科へ二年通った。晴れた日の帰り道、坂を下り始めると粟はいつも輝いて見えた。父は私が十八歳の時亡くなった。そのころ、葬式のあと死者の寝具を墓場で燃やす習慣があったが、わが家もそれにならった。重い寝具をかついで墓場へ向うとき右手に見えた夕暮れの粟は、帰りにはその姿を隠し私を心細くさせた。わずかだがこの景色から遠ざかったことがある。昭和二十年四月、私は兵隊に行った。坂の途中まで大勢の人たちが送ってくれたが、老いた母のことが気がかりだった。振り返ると後ろに、大きな粟が見納めのように見えた。だが、四か月後に再会した粟は、明るく迎えてくれた。六十を過ぎ、今はゆったりと眺められるこの風景。中学生の孫も「きれいだね」と言ってくれる。



お好み焼き カルシウム揚げ わいわいクッキー

お休みに、親子で遊びながら作れる手作りおやつをご紹介します。川上さんは、ピンクのかつぽう着がお似合いのやさしい保母さんです。三人のお子さん、おばあちゃんを作る芋の煮ものや煮菜が大好きで、好き嫌いをなく食べてくれるそうです。



川上弥生 氏
小 向

野菜や小魚などが無理なく食べられるよう、ちよつと工夫しています。

【お好み焼き】

①卵と水をボールに入れ、小麦粉を

加えてよく混ぜます。
②キャベツの細切り、むきえび、ちくわ、紅しょうがのみじん切り、かつおぶしを①に混ぜ合わせフライパンで焼きます。
③ソースをぬり、青のりをまぶし、マヨネーズを添えます。
♥紅しょうが、かつおぶしもいっしょに焼きこんでしまします。

【カルシウム揚げ】

①少し固めにたたいてんぷら粉の中に、タマネギの粗みじん切り、干しえび、小女子を加えて混ぜます。
②スプーンの先に少しずつすくって油で揚げます。小女子の塩味がきいているので、そのままいただけます。

【わいわいクッキー】

材料 薄力粉200g、製菓用マーガリン100g、砂糖100g、ベーキングパウダー小さじ1、卵1個、ココア、バナラエッセンス
①レンジで少し温めたマーガリンと砂糖をボールに入れてすり混ぜ、とき卵、バナラエッセンス数滴を加え、さらに混ぜ、二等分します。
②薄力粉とベーキングパウダーは、いっしょにふるい、二等分して片方にココアを加え、①とそれぞれ混ぜます。
③生地を板状にして重ねて巻いたり、型で抜いたりして温度のオープンで約20分焼きます。
♥レーズン、ナッツ、ドライフルーツを混ぜたり、飾ったりします。

No.435

とちお

1993-4

発行 新潟県栃尾市長

編集 栃尾市総務課
☎(0258)52-5815

〒940-02 新潟県栃尾市金町2丁目1番5号

平成 5年 4
No.435

とちお 広報



ほっぴ すてっぴ 1年生

1日入学▲下塩小学校
西谷小学校



暮らしやすいまちづくりに



一般会計予算
103億4,000万円

地域活性化

かんぼ
簡保施設「総合レクセンター」
地域活性化の弾みに期待



8月15日夜開かれる秋葉の盆踊り

あなたが主役

地域づくりを応援

私たちの住む栃尾市の各地域、集落には、それぞれの特色にあった独自の地域活動があり、活発な地域づくりを展開しています。これらの活動事業を支援するため、引き続きふるさとづくり推進事業を計上しました。また、地域の振興を担う人材を育成する人材養成研修事業費を計上しましたので、この研修に参加し地域振興、産業振興、まちづくりなどに役立ててください。

花づくりで育つ

地域のふれあい・おもいやり

地域花いっぱい運動は今年で四年目を迎え、各地域や団体の手で四季折々の草花がきれいに咲きほこり、訪れる人々の目を惹きつけてくれています。今年もすでに守門の里で苗が育っています。地域で暮らすみなさんのコミュニケーションと、地域づくりが大きく花開くことを期待しています。みなでまちを花いっぱいにしませんか。



簡易保険「総合レクセンター」
調査・設計に着手

労働時間の短縮に伴う完全週休二日制の実施などで余暇時間が増大し、スポーツや観光、レクリエーション活動がますます活発になっていきます。豊かな自然に恵まれた本市にとって観光開発は大変重要な課題です。長岡拠点都市構想の中でも本市は、観光・レクリエーション地域に位置づけられており、昨年誘致を進めてきました簡易保険福祉事業団による総合レクリエーションセンターの設置が、去る十二月内定し、事業団では今年度用地取得、調査設計に着手、平成六年度から建設工事に着手したいということです。市も簡易保険福祉事業団に協調し、今年度は温泉調査事業費を計上し周辺施設の整備を計画します。



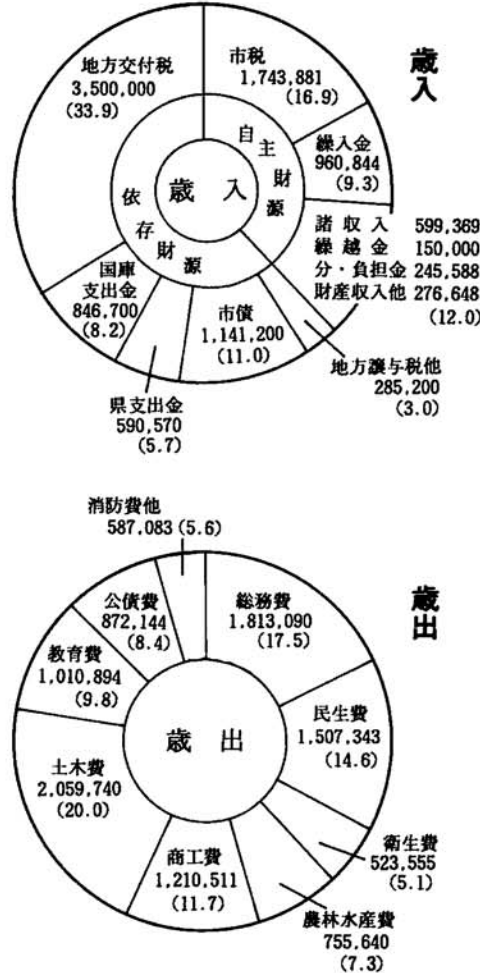
まちづくりに積極的な
ご参加とご協力を

市長 袴淵 衛

三月定例市議会におきまして、平成五年度の予算を議決いただきました。
一般会計予算の総額は、百三億四千万円で、前年度予算に対し五億三千三百万円、五・四％の増です。予算編成にあたっては、健全財政の堅持に努めることを基本に、ふるさと交流施設整備事業費三億四千万円、ふるさと融資による地場産業振興対策費二億八千万円、観光施設整備事業費五千八百万円、市庁舎の増築事業費三億円などの新規事業を計画したほか、社会福祉の充実はもとより、道路整備、生活環境の整備、観光開発、地域活性化対策など、市民のみならず多種多様なニーズに応えた、積極的に市全般の均衡ある発展を期した予算編成としました。
以下、主要施策を掲載しましたが、市民のみならず市民の積極的なご参加とご協力をお願いします。

- 一般会計 一〇三億四〇、〇〇〇千円
- 特別会計 四五億六六、〇四五千円
- 内訳
 - 国民健康保険事業 一二億五五、四六三千円
 - 老人保険医療 一七億八五、九三三千円
 - 下水道事業 一三億九二、六四二千円
 - 簡易水道事業 四四、一五八千円
 - 工業団地造成事業 八七、八四八千円

◆一般会計予算……単位千円（構成比％）



自主財源 三九億七六、三三〇千円
38・5％（単位千円）

依存財源 六三億六三、六七〇千円
61・5％（単位千円）

市税 十七億四三、八八一（前年比三・五％増）
市で最大の収入源 個人市民税五億八九、八一九 法人市民税一億五〇、七四五 固定資産税八億五四、七九三
繰入金 九億六〇、八四四（前年比三・二％増）
基金を取り崩し一般会計に算入 財政調整基金繰入金四億〇〇、〇〇〇 文書庫等庁舎施設整備基金繰入金二億九〇、〇〇〇など
雑収入 五億九九、三六九（前年比四・二％減）
地方産業育成基金元利収入一億二〇、九六〇
住宅建設緊急対策基金元利収入一億〇六、二〇三など
分担金及び負担金 二億四五、五八八（前年比三二・七％増） 保育料一億五〇、二五七
老人福祉施設入所者自己負担金等四〇、二六三など
繰越金 一億五〇、〇〇〇（前年同額） 前年度繰越金 一億五八、五一八（前年比二・七％増） 基金積立金一億一〇、四八八 教員住宅等貸付料一、五〇〇など
使用料及び手数料 一億一七、八二九（前年比一・五％増） 戸籍謄抄本、印鑑登録証明交付手数料八、五六二 市営住宅使用料二、五

七〇九 市民会館等使用料七、五三六など
寄附金 三〇一（前年比七〇・〇％減） 寄附金

地方交付税 三五億〇〇、〇〇〇（前年比四・五％増） 国の税金を一定の割合で地方に分配されるもの。
市債 一一億四一、二〇〇（前年比六九・三％増） 市の借入金道路橋梁費一億八六、八〇〇 都市計画債八八、二〇〇 地域づくり推進事業等総務管理債二億八九、〇〇〇など
国庫支出金 八億四六、七〇〇（前年比二九・六％減） 住宅建設費補助金一億三〇、〇〇七 道路橋梁費補助金一億四〇、〇二〇など
県支出金 五億九〇、五七〇（前年比二八・五％増） 保育所措置費負担金三、三八〇
老人ホームヘルプ事業補助金等老人福祉費補助金二八、〇九八など
地方譲与税 一億八八、〇〇〇（前年同額）
自動車重量税六三、〇〇〇 地方道路譲与税四〇、〇〇〇など
利子割交付金 二〇〇、〇〇〇（前年同額）
特別地方消費税交付金 二〇〇（前年同額）
自動車取得税交付金 七五、〇〇〇（前年同額）
交通安全対策特別交付金 二、〇〇〇（前年同額）

積極的なまちづくり 平成五年度

基盤整備

活発な経済交流のため都市機能を再開発

主要幹線網の整備により 更に地域間交流に期待

国道二九〇号の石峠トンネル、長岡市に直結した三五一号バイパスの開通により活発な経済交流と観光客が増加しています。このため、市内幹線主要道路とのアクセスをさらに容易にするため、現在工事している宮沢地内から平地内の二九〇号バイパス工事をすすめます。また、大野大橋を渡る国道三五一号バイパスの大野町から宮沢間の主要地方道栃尾・山古志線の歩道など改良工事をすすめます。なお、現在工事を進めています大野橋の架替工事は、今年度に完成します。

「秋葉トンネル(仮称)」は、昨年調査に着手しましたので、これからも早期完成を具に要望します。一般県道栃尾・田井線のトンネルは、栄町側の取付部分を昨年度に着手しましたので、平成六年度にはトンネルの掘削に着手できるよう併せて具に要望します。



「にいがたの橋50選」の平成大橋

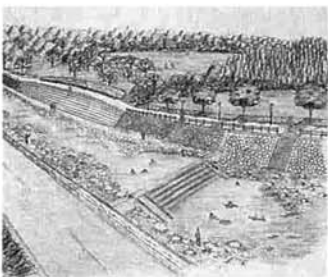


歴史と文化が香る水と緑の 公園都市づくりに着手

去る一月二十九日付けで建設省の第二回「うるおい、緑、景観モデル市町村」に、全国十市町村とともに当市が選定されました。将来の展望に立って恵まれた自然と歴史、文化を生かしたまちづくりを進めるため、今年度は協議会を設置し、実施計画(歴史と文化が香る水と緑の公園都市)を策定します。

備橋り総合体育館の 歩道・更にグレイドアップ 出合う楽しさを演出

都市計画街路事業は、備橋りから大布橋間が昨年工事を完了し供用開始しましたので、引き続き松葉橋から市役所までの約三五〇メー



刈谷田川コミュニティ整備イメージ図

トルを新規事業として調査設計に着手します。また、総合体育館前から備橋りまでの歩道については、昨年完成した大布橋から備橋りまでの歩道とマッチさせた歩道に改良整備します。

通称出雲小路の整備は引き続き早期完成を目指します。また、集落内の生活道路についても、地域住民の生活に直結した重要な道路ですので、市単独事業として積極的に取り組みます。

主要事業の概要 (単位万円)

- ▽地域の活性化のために
 - ・コミュニティ施設整備事業費補助金 七五〇
 - ・簡易保険総合スポーツレク施設調査設計委託料 四〇〇
 - ・温泉調査委託料 五〇〇
 - ・人材育成研修事業補助金 三〇〇
 - ・ふるさとづくり推進助成事業補助金 二〇〇
- ・花いっぱい活動推進事業費 二二〇
- ・住民センター改修工事 一一五
- ・過疎代替バス運行費補助金 五〇〇
- ▽安全なコミュニティ道路をめざして
 - ・うるおい緑景観まちづくり整備計画作成委託料 七〇〇
 - ・都市計画街路改良工事(体育館前) 三三五〇
 - ・都市計画街路調査測量(金町地内) 三〇〇〇
 - ・市道維持工事費 二七〇〇
 - ・赤谷来伝松尾線他地方道改修工事 一億六〇〇〇
 - ・矢津橋・森上橋上部工事等 六〇〇〇
 - ・大野河川公園整備工事 八〇〇
 - ▽豊かな中核農家をめざして
 - ・新潟米品質向上対策事業 二二五
 - ・山村農業活性化事業 六六〇
 - ・地域ぐるみ営農促進モデル事業補助金 九一四
 - ・水田多面的利用促進事業 四〇

産業・観光

杜々の森に茶室、道院に電気

緑ゆたかな自然の中、 リフレッシュしませんか ふるさと融資制度を新設 設備投資にご活用を

昨年九月、不況対策として制度化した地場産業特別対策資金貸付金制度を今年度も継続実施します。さらに、地域総合整備資金貸付金制度を新規に設けたほか、産地振興のための助成金を増額し、地場産業の一層の振興のため支援します。

商店街の活性化を検討するための懇談会に対し助成し、引き続き商工会に対し商工振興事業に補助を行い商工業者の育成を図ります。また、人材育成事業として企業経営の人づくりのために、昨年三条市に開校した中小企業大学の入校者に対する受講料を助成します。大いにご利用ください。

労働力不足に対処するため新規学卒者の確保と、市内出身者のUターン事業を積極的にすすめます。北荷頃工業団地の完成に伴う新規企業の誘致をすすめ、若年層の市内定着を図ります。



積極的なまちづくり 平成五年度

杜々の森・道院を いこいのエリアに

杜々の森名水公園はオープン三年目を迎えます。訪れる方のために茶室の建設をはじめ、名水会館内に子供向け施設や、修景施設の整備を行い公園内の充実を図ります。

また、守門山麓の大自然の中にある道院は、市内外の人々に根強い人気がありますので、更に整備を進めます。今年度は電気を引き込みとキャンプ場の整備を行います。

本市の観光開発の拠点となります守門岳一帯開発につきましても国・県の指導を受けながら、関係業者と早期実現に向け努力していきます。



簡易水道事業・特産品開発 で魅力ある農家を育成

米の輸入自由化問題は、米作を主体とする本市の農業にとって厳しい状況にあり、加えて若年層の流出による農業後継者不足と急速な高齢化を生じています。このため土地改良事業の推進や農・林道整備など、農業基盤整備を推進し、農村の文化的な生活を確保するための生活環境整備をすすめます。

そのため、農村総合整備モデル事業として、昨年から着手しました上米伝地区の簡易水道事業を今年度完了させるとともに、梅野侯および平中野侯集落に無水源地域簡易水道事業をすすめます。また、熊袋・寅谷地区の小規模土地改良



特産品がいっぱいの栃尾パック

事業の新規着工などを行います。また、地域リーダーの育成、中核農家の育成のほか、地域特産品の開発・販売出荷体制に努め、魅力ある農家の育成をすすめます。

ふれあいセンター整備事業費補助金、後継者育成生活改善推進費補助金などを計上し、地域環境整備、後継者の育成、農村生活の向上に努めます。

- ・ふれあいセンター整備事業費補助金 六〇〇
- ・小規模排水対策区画整理工事・かがい排水工事 八二八七
- ・土地改良事業補助金 七三四
- ・農村総合整備モデル事業 流雪溝工事・防火水槽事業等 四八二七
- ・新林業構造改善事業費補助金五八二
- ・林道新設改良工事 二億〇一一六

福祉

「ハイツひがし」2号棟の建設・守門の里増築 きめ細かな福祉社会を築きます。

現在、旧川谷小学校跡地にある心身障害者の通所授産施設「守門の里」を、精神薄弱者更生施設の「守門の里」に併設（増築）し、施設の充実を図るとともに守門の里との一体的運営を図ります。

また、昨年金沢市内に十八世帯が入居できる新市営住宅「ハイツひがし」を建築しましたが、今年も老朽化した市営住宅の改築事業を行います。建設する二棟目の新市営住宅は「ハイツひがし」に隣接し、十八世帯が入居できます。

ホームヘルパー派遣事業の 充実 常勤十人を十二人に

高齢化社会のなかで、介護を要するお年寄りとその家族の負担を軽減するため、在宅福祉を充実します。老人ホームヘルパーの派遣事業、老人短期入所事業、および在宅老人デイ・サービス事業費を



介護教室から

増額しました。

家庭に閉じこもりがちになる身障者の方に外出の機会を促すために、今年も引き続き福祉タクシー利用料金の助成を行います。その他、在宅障害者ふれあい教室、家庭奉仕員派遣事業、施設入所委託料を計上しました。

補助金では、寺泊老人ホーム、かつほ園、いずみ苑車庫建設、シルバー人材センター、老人クラブなどの事業に助成し、各団体の育成を図ります。



防災・救急

生命・身体・財産を守ります

各種災害から守るため、一般住宅などの火災予防調査指導を春、秋に消防団員が実施するとともに、特別防火推進地区を設定し、住民と消防機関が一体となった無火災運動を展開し出火防止に努めます。住宅密集地区の大火災を想定し、住民の通報、避難、消火など総合訓練を行います。また、旅館、ホ

救急患者の休日・夜間の 受入れ体制OK!

市民生活の安全を確保する救急対応として、高度救急備品を装備し、救急車を更新します。また、救急患者の休日、夜間の受入れ体制を図るため栃尾医師会に救急業

テル、病院などの指定防火対象物の消防施設が法基準どおり設置されているか、署員が立入検査指導をし、災害未然防止を図ります。自主消防組織の協力を得て、幼・少年、婦人、老人などの防火教育を一層すすめる防火意識の向上に努めます。

務への協力をお願いしました。消防施設などの整備として、防火水槽、小型動力ポンプ、消火栓などの強化を図ります。



克雪対策

今年の冬は大雪かも、雪に強いまちづくりをします

地域ぐるみの 克雪対策を応援

最近暖冬が続きますが、いつまた豪雪に見舞われるかもしれません。引き続き雪に強いまちづくりを目指します。

道路除雪は、産業活動や地域交流に欠くことのできないことから、除雪機械、凍結防止剤散布機の購

入、雪崩防止柵の整備を行います。また、流雪溝は最も効果的な除雪システムのため、これからも一層の整備を図ります。

道路除雪と、共同駐車場の設置により遠距離の通勤が可能になっています。集落で共同駐車場や除雪機械の購入を必要とする場合の克雪まちづくり事業、家屋周辺の除雪が必要な場合に、集落の組合単位に小型除雪機を設置します。

安心・安全、克雪住宅 快適冬季を応援

屋根雪処理を容易にする融雪屋根などに補助をする、克雪住宅モデル事業も三年次になりました。余暇時間の有効利用や、高齢化に備え活用してください。快適な冬季環境づくりを応援します。



- ▽活力ある商工業をめざして
 - ・商工振興事業補助金 六五〇
 - ・中小企業大学校受講補助金 三〇〇
 - ・新潟県信用保証協会保証料補助金 四六〇
 - ・産地振興援助事業助成金 一七〇〇
 - ・繊維関連産業設備近代化利子補給金 四七一
 - ・地方産業育成資金・地域総合整備資金・住宅建設緊急対策資金等 八億三六三
 - ・工場設置奨励事業借入金利子補給金 一四四四
 - ・Uターン促進関係費 六八
- ▽魅力いっぱい観光地をめざして
 - ・観光地花いっぱい事業委託料二〇〇
 - ・道院自然ふれあいの森整備工事など工事費 五八八〇
 - ・とちお祭共催事業補助金 一五〇
 - ・観光協会補助金 二三八
 - ・あぶらげまつり補助金 三〇〇
 - ・杜々の森名水公園整備事業七一
- ▽お年寄りのために
 - ・老人ホーム等施設入所措置委託料 二億二〇八
 - ・老人短期入所事業委託料 二八〇五
 - ・老人ホームヘルパー派遣事業委託料 四二〇三
 - ・在宅老人デイ・サービス事業実施委託料 二三四五
 - ・いずみ苑車庫建設費 一五〇〇
 - ・刈谷田福祉会補助金 九五三
 - ・シルバー人材センター事業補助金 五九四

- ・老人クラブ助成事業補助金 四一
- ・ねたきり老人見舞金 二四〇
- ・ねたきり老人紙オムツ給付費二四七
- ▽障害がある人のために
 - ・精神薄弱者施設入所委託料 一億五九三六
 - ・栃尾福祉会補助金 一五八三
 - ・通所施設守門の里援護事業補助金 三七〇〇
 - ・重度心身障害者医療費助成一五六〇
 - ・福祉タクシー利用料金助成一四二八
 - ・身体障害者施設入所委託料二四四八
 - ・身体障害者ホームヘルパー派遣事業委託料 四〇四
 - ・腎臓機能障害者通院交通費助成 一三八
- ▽健やかで明るい育児をめざして
 - ・私立保育所措置委託料二億九三七六
 - ・民間保育所未満児保育推進委託料 三六〇
 - ・へき地保育所管理委託料 四八七五
- ▽快適な冬季環境づくりをめざして
 - ・除雪ドーザー更新 二二五〇
 - ・除雪委託費 一億〇〇〇
 - ・凍結防止剤散布機 四〇〇
 - ・流雪溝整備事業 二〇〇〇
 - ・小型除雪機購入費 四一一
 - ・克雪住宅整備事業補助金 一四四〇
 - ・克雪まちづくり事業補助金 六〇
- ▽災害のないまちづくりのために
 - ・救急業務協力推進委託料 一四四
 - ・常備消防用品 四五〇
 - ・防火水槽新設工事等 五〇〇
 - ・救急車更新 二二三

積極的なまちづくりの平成五年度



保健・環境

今年度から西部地区の一部供用開始

更にすすめます下水道事業

成人病予防

新しく婦人と健康づくり事業を

誰もが健康で、豊かな生活を願っています。今年も市民の健康を守るため、基本健康診査、胃がん、肺がん、大腸がん、子宮がん、および乳がんの検診を行います。各種相談事業は、総合健康相談、



東谷小学校もがんばってリサイクル活動

地区健康相談、糖尿病予防教室、リハビリ教室、栄養と健康のつどいなどを開催するとともに、今年新しく婦人と健康づくり事業を取り入れ、四十歳未満の女性の基本健康調査を実施し、成人病の予防に努めます。

リサイクル事業にご協力を 空き缶・空きビン

回収事業

環境保全とリサイクル運動は、いまや地球規模で高まっています。道路や中小河川のペトロール、および水質検査、地下水汚染調査を行います。また、空き缶・空きビン回収にも努め、廃棄物の減量化、不法投棄ゼロなどクリーン活動を展開します。



刈谷田川も清流をもどします

順調にすすむ下水道事業

衛生的で健康的な生活環境づくりのため、取り組んできました公共下水道事業も順調に進んできました。下水道事業は、西部地区の河川横断管渠工事も完成します。で、いよいよ平成五年度から西部地区の一部供用を開始します。これからは管渠工事をすすめる快速区域を広げていきます。

水道事業は、老朽管更新対策として石綿セメント管布設替え工事を平成五年度を初年度として計画的にすすめます。上塩谷地区第四年次工事、大野橋配水管布設など行い安定供給に努めます。

教育・文化

文化・芸術・スポーツ活動を支援

小学校にもコンピュータを導入・教育内容を充実

秋葉中学校は、二か年の継続事業で改築しましたが、今年度は校舎前庭整備とテニスコート三面の造成を行います。刈谷田中学校に屋外体育用具置場を建設し、教育環境の整備を図ります。小学校においては、東谷小学校の大規模改修工事や、年次計画によるコンピュータの導入など教育

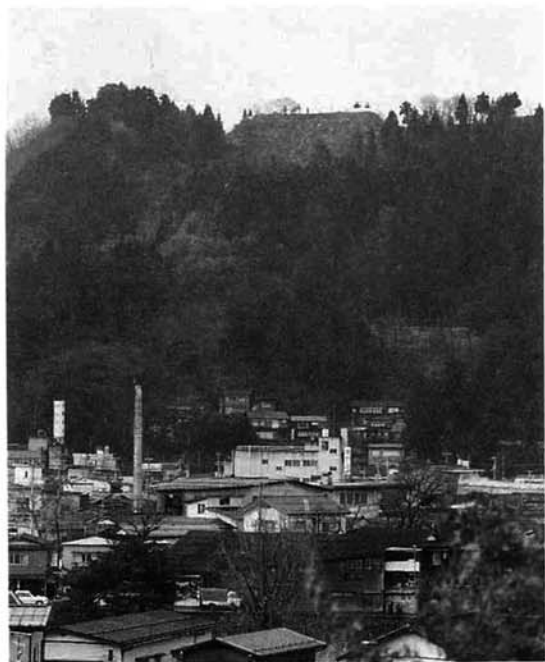


のびのびと健やかに

設備の整備により教育内容の充実を図ります。国際化社会に対応して語学力の向上を図るため、中学校の英語教育に外国語指導助手を引き続き採用します。

ふるさと交流会館とスポーツ レク公園を栃堀に設置

余暇時間の増大や長寿社会の到来により、余暇活動がますます盛んになってきました。文化、芸術、スポーツ、レクリエーションなど市民ニーズが高まってきました。で芸術文化振興基金などの有効利用を図り、各種団体と協調しながら対応していきます。また、市民会館大ホールの照明調光設備の改修、音楽演奏会補助金、各種スポーツの振興、各種講演会・教室などの文化活動の充実に努めます。栃堀の運動広場建設用地は、農



積極的なまちづくり 平成五年度

▽健康でいきいきとした毎日をめざして	基本健康審査など委託料	三六九五
老人保健医療特別会計繰出金		九九三五
結核間接撮影等委託料		五三五
乳児医療費扶助		五六四
▽クリーン環境をめざして	空き缶・空きびん回収委託料	三二二
快速環境をめざして		三三六八五
市営住宅建設事業		二億三八〇〇
下水道管渠工事費		三億七八〇〇
下水道処理濃縮整備事業		
▽明日を担う子供を育むために	東谷小学校等管理工事費	六八一〇
教育用コンピュータ導入費		六〇六
秋葉中屋外環境整備工事		六六七四
いきいきスクール事業		六五二二
義務教育教材整備費		一五四五
学校給食運営費補助金		一億〇五三九
奨学金貸付金		一一〇〇
▽個性豊かな文化創造のために	美術館建設設計委託料	二二〇〇
美術館用地整備工事		一八〇〇
市民会館舞台照明等工事		九二九
音楽演奏会補助金		一五〇
▽スポーツ振興をめざして	各種スポーツ教室講師謝礼	九八
全国大会等出場者激励費		一〇
守門スキー大会委託料		二〇二
体育協会事業育成費補助金		一〇〇
テニスコート改修工事		三七〇
ふるさと交流施設整備工事等		三億一四〇〇
▽その他	庁舎建設工事等	三億〇三九三

平成五年度 企業会計の規模

水道事業	収益的収入	四億二七、〇二八千円
	収益的支出	三億七四、二六七千円
	資本的収入	三億一四、五六四千円
	資本的支出	三億八七、九六五千円
ガス事業	収益的収入	四億九四、六七五千円
	収益的支出	五億〇七、〇三一千円
	資本的収入	一億一一、六六五千円
	資本的支出	一億四八、一四七千円

市役所北側

文書庫棟を建設

ゆとりある市民ホール、市民サービスに努めます

市役所北側の文書庫棟は、旧栃尾郷病院の伝染病棟として昭和三十二年に建築されたものです。これまで数度にわたり防水工事を行い使用してききましたが、この先、維持することは費用もかかり、また文書庫の形態でありませんので使用上も不便をきたしています。市庁舎は、昭和四十二年に建築しまし

たが、その後の行政事務の増加により市民ホールを事務室などに利用したため手詰りとなっています。そのため庁舎等文書庫建設基金を活用し、平成五年度・六年度の継続事業で文書庫棟の増築、ゆとりのある市民ホールに改築を行い、市民サービスに努めてまいります。



栃尾市音楽協会設立総会
設立祝賀会でのスペシャルコンサート

音楽は心を豊にしてくれます。栃尾のより良い音楽文化の環境づくりのお手伝いを目的に、音楽好きが集まって協会ができました。幼いうちから音楽に接する心を育てることは、とても大切なことです。市内の音楽レベルは、非常に上がってきました。これは先輩たちや保育園、小中学校ほか関係者のみなさんの努力の成果です。これをさらに花開かせるため、市内の音楽愛好者ネットワークを作り直しました。聞くだけの人も多に参加してください。

5月30日には、東京から素晴らしい演奏家をお迎えして、設立記念コンサートを予定しています。ご期待ください。



会長 諏訪 實
上の原町

音楽協会発足 3/28

♪来月記念コンサート月

市内の音楽愛好家が集い、3月28日栃尾市音楽協会の設立総会が開かれました。いい音楽がより身近で気軽に聞けるようになるのは、と期待されます。



Congratulations!

喜・涙・希 卒業式

中学校 3/10
小学校 3/25

弥生は別れそして旅立ちの季節。3月10日刈谷田・秋葉の両中学校で卒業式が行われ、四二人の若人が、別れを惜しみ、また希望を胸に巣立っていきました。

また3月25日、市内15の小学校では三七三人が、お父さん・お母さん、先生、後輩たちに見送られ卒業しました。



福祉入門日曜教室 2/21

いづみ苑を会場に、福祉施設の利用や介護のやり方などを勉強しました。高齢化社会をむかえ、これは身近な問題です。



3rdコンサート by 栃尾市音楽協会

若しなやかな感性で、ポップスから民謡まで幅広く、マイルドなサウンドで聞かせてくれました。

今回で3回目のこの教室、回を重ねるごとに受講者が増え、学ぶ眼差しも真剣です。

誰もがいずれはたどること。介護を知ること。は、介護されるはずです。



栃尾の春一番 ほだれ祭 3/14

栃尾で唯一JTB祭カレンダーで紹介されているこの祭、今年には10人の初嫁と一五〇〇人の人出でにぎわいました。地域中がお祭のスタッフになり、コミュニケーションも順調です。



とちお祭・冬開催 3/7

ダンブカー160台分の雪を運び込み、とちお祭・冬が中央公園で開かれました。メインの雪像づくりやゲーム、アスレチック、芸能、露店に、五千人の人出で大にぎわい。趣向をこらし、ぜひ毎年続けてほしいものです。



青春の巨匠

JC人間塾特別講演 森田健作氏 (参議院議員) 3/7

森田健作さんを講師にむかえて青年会議所主催の人間塾が市民会館で開かれました。俳優、選挙、議員活動とお話の「くじけない心」を楽しく語っていただきました。



▲3月10日のボランティアスクール
考えてみてください、
今あなたにできることを

やさしいハートで ボランティアスクール 2/24 3/10

みんなが手をたずさえて生きてゆくには、お互いの尊重と思いがかりが欠かせません。

初めての人から活動中の人たちまで福祉活動に関心をもつみなさんを対象に、今年もボランティアスクールが3回シリーズで開かれました。



第44回 市民スキー大会 2/28

小雨模様の関越国際大原スキー場で、82人が参加して行われました。今回は、石峠トンネルの開通により近くなったのか、大会を楽しむ家族参加が増えてきて、レベルも格段に上がってきたようです。



市民囲碁将棋大会 3/7

「まいったぞ、どうだ」「ウーッッ」囲碁に37人、将棋に40人が参加して文化センターで熱戦が繰り広げられました。手強い相手も対局後は友だち同士、このムードがいいですね。



山の安全を守ります 山対協守門山で救助訓練

3月13・14日栃尾山対協(栃尾市山岳遭難対策協議会)では、冬山の遭難事故にそなえ守門山岳会、栃尾山の会を中心に、雪の守門山で救助訓練を行いました。

山対協は山岳での遭難事件に対処するため、市、警察、消防のほか守門山岳会(稲川紀一会長)、栃尾山の会(酒井寅吉会長)、入塩川山岳会(惣角生会長)など山に精通したみなさんにより構成される組織です。

健康ちえつく

子供の食を考える



最近小児成人病が増加しているといわれます。5歳くらいでも、コレステロールが高い子、高血圧、肥満などがみられるようになりました。

小児成人病と幼児の食習慣は、大きな関連があります。小さいころの悪い食習慣は、その子の一生の健康に影響します。

欠食やお菓子、嗜好飲料の取りすぎなど、食事の質と量の問題。さらに最近では子供の孤食(1人ぼっちの食事)が問題になっています。食欲という面からも、できるだけ一家そろって楽しい食事をするよう心がけましょう。

子供の将来の健康保持のためには、正しい食事に加えて、日ごろからよく運動させることもたいへん重要なことです。食事と運動で小児成人病予防を心がけましょう。

市保健婦だより



栃尾市の

花いっぱい活動



守門の里で育てている
40,000本の花の苗

●本町からスタート 3/21

3月21日(日)、西谷川沿いの新しい道に、本町のみなさんがパンジーの苗を植えてくれました。もうすでに、やさしい笑顔が咲いています。今までやらなかったところも、咲かせましょう。今年には四万本の花の苗を準備しました。



とちお花いっぱい大会…5月中旬
今年も、たくさんのご参加をお待ちしています。
——とちお花企画——

募集中心!!

とちお花いっぱいコンクール

とちお花企画では、今年も地域の花いっぱい活動を対象に、花いっぱいコンクールを行います。個人またはグループで育てるかわいい花たち、そして作業風景。写真に撮ってみてください。申込み 5月末日までにとちお花企画事務局(市企画財政課) 52-5816へ



栃尾市克雪住宅モデル事業補助金

申し込みは6月末日まで

栃尾市では、雪下ろし作業の人手不足・危険を解消するために、今年度も「克雪モデル住宅事業」を行います。平成二年度から実施しているこの制度は、これまで四十四件(耐雪1、融雪17、落雪26)の利用がありました。快適でゆとりのある冬の住宅環境づくりに、ぜひご活用ください。

*補助対象となる住宅

対象は、耐雪式、融雪式、落雪式で、今年度中に工事が完了する建物です。

① 耐雪式住宅

三メートル以上の積雪荷重(一平方メートル当たり積雪一センチメートルにつき三キログラム)にも安全であることが構造計算などで計算でき、雪庇(せっぴ)対策を講じた建物。

② 融雪式住宅

電熱、温水、温風、熱媒体、地下水などにより、屋根の上で雪をとく構造(装置)の建物。ただし、地下水による散水開放式の設備は除く。

③ 落雪式住宅

自然落雪で、適切な屋根勾配(おおむね22%・4寸勾配以上)の上に金属板など滑り性のある材料を使用した屋根構造で、落ちた雪が道路、隣接者などに迷惑を及ぼさない市で定めた基準のもの。(改築・改造の場合、屋根勾配の変更を伴わない屋根材の葺き替えは除く)

なお、店舗など併用住宅の場合は、住宅部分の面積が延べ面積の三分の二以上、住宅の一部を克雪住宅化する場合は屋根面積の二分の一以上の建物が対象になります。

*補助金額

直接工事費(施設費)の三分の一以内で、耐雪式、融雪式は八十万円、落雪式は四十万円を限度とします。

申込み・問合せ 6月末日までに、市企画財政課 52-5816へ

第九回文芸たかだ 小川未明賞 佐藤さん田中さん(南小4年)が入選

上越市出身の童話作家小川未明を記念して、県内小中学生から創作童話を募集する文芸たかだ・小川未明賞(主催高田文化協会)。今回この賞に、栃尾南小四年の佐藤ひろみさん、田中雅子さんの作品が入選しました。あらすじを紹介します。

■おばあちゃんのあんだマフラー



佐藤ひろみさん
大野町

緑ちゃんは十一月から四月まで、おじいちゃん、おばあちゃんと三人暮らし。お父さんとお母さんは出かせぎに行っています。でも、うさぎのピーコ子ねこのチビ、子犬のノンもいるのでさみしくありません。

おばあちゃんが、コアラのバッチがついたオレンジ色の、すてきなマフラーをあんでくれました。暖かそうですっかり気に入って、三匹に見せてあげました。すると、お風呂に入っている間に、うさぎのピーコがくわえて行ってしまいました。何がそんなに気に入ったのか、マフラーはピーコからチビへ、チビからノンへバトンされ、なかなか返してもらえませんでした。やさしいおばあちゃんは、三匹がそんなに気に入ったのなら……と、三匹にミニマフラーをプレゼントしました。窓の外は、もう初雪の季節です。

■サンタクロースのプレゼント



田中雅子さん
仲子町

「サンタさんはいるもん、」「いないよ。毎年クリスマスが近づくと、じゅんとお兄ちゃんと言いつ争いになります。サンタクロースはいると信じているじゅんは、ソファになるような大きなくまのぬいぐるみのプレゼントをたのみました。

十二月二十四日の夜、とつぜんサンタクロースがじゅんの前に現れました。そして、プレゼントをくばる手伝いをしてほしいといっています。
「明るく、元気に、大きく、幸せにネ」と思いを込めて、日本中の子供たちにくばりました。全部くばり終えたと思ったら、一個だけ残っていました。サンタさんが取り出そうとすると、それは落っこちて車につぶされてしまいました。じゅんへのプレゼントでした。サンタさんはかわりのプレゼントをとり、家にじゅんを連れて行きます。そこでじゅんが見たものは……。

〈ガスと安全〉

満期のガスメーターは 安全なマイコンメーター に取り換えます



▶マイコンメーター

ガスメーターは、機種によって7年または10年の有効期限があります。メーターは、有効期限の満期が迫っているものから順に新しいメーターと取り換えをすすめています。

4月から市ガス水道局では、満期のきた家庭用ガスメーターや新たに市営ガスを引く場合に、より安全な「マイコンメーター」を採用しています。

マイコンメーターは、内部にマイコンが内蔵されていて、ガスに異常があった際、すぐガスをストップする安心機能のメーターです。(電気ブレーカーみみたいな機能です)

マイコンメーターの安心機能

- ① 流量オーバーをストップ
ゴム管がはずれたり、ガス器具をつないでいないガス栓を誤って開けた時など、異常に大量のガスが流れ出た場合ストップします。
- ② 消し忘れ防止
例えば、風呂釜は40分程度でたき上がりませんが、この2倍・3倍も連続してガスが流れると、器具の消し忘れとしてガスを止めます。
- ③ 地震の際はストップ
ガスを使用中、震度5以上の地震がおきると、ストップします。
- ④ 微量のガス漏れ警告
わずかなガス漏れで、30日間連続してガスメーターが回り続けると、メーター前面のランプが点滅します。これは、マイコンメーターがガス爆発などの危険はないと判断してガスのストップはしませんが、早めに修理するようにという警告です。

なお、マイコンメーターに取り替えたお宅には、詳しい説明書をお届けしています。



●小型湯沸器を使うときは、換気扇をまわすか、窓をあけましょう。



羽賀光士氏 (元市議会議員)

勲六等単光旭日章

昭和二十六年から栃尾町議会議員に一期四年、さらに昭和三十四年から市議会議員に二期八年在職。その間市制施行の確立に尽力され、市議会においては商工常任委員会副委員長、厚生常任委員会副委員長、長官の要職をつとめ、地場産業の発展、生活基盤の整備など市政発展に多大な貢献をされました。



教育に 大きな貢献

栃尾市教育委員会表彰

- 桑原正夫 栃尾東小学校長
○曾我睦己 学校薬剤師
○諏佐美穂子 学校薬剤師
○故 大橋登男留
○目黒有美江 秋葉中学校3年
○比礼小学校
○半蔵金小学校
○刈谷田中学校
○特設野球クラブ若獅子 栃尾東小学校
○栃尾南小学校器楽合奏クラブ
○秋葉中学校吹奏楽部

平成4年度 体育功労・優秀賞 市体育協会

- 体育功労者 米井昭二(65)新町 栃尾市サイクリング協会の役員・会長として会の発展につとめ健康づくりに貢献されました。
●優秀指導者賞 塚田貴則(48)栃校教員 山形国体に飛び込み少年男子の監督として出場、選手の指導育成に貢献されました。
●優秀選手賞 斉藤綾子(46) 県スボグラウンドゴルフ個人優勝
大崎和也(20) 全国高専大会バレーボール3位
林 智和(18) 高校総体水泳400.800mリレー入賞
多田知子(18) 日本選手権オリンピック予選平泳100.200m
高野智行(18) 高校総体・国体飛び込み出場
今井善幸(20) 全国青年大会スウェーデンリレー入賞
佐藤寅夫(66) 北信越ボウリング大会50代の部3位
河井大介(15) 北信越中学大会柔道78kg以下級出場
蔵本千春(17) 全国高等学校柔道56kg以下級出場
佐藤仁一郎(63) 全国ろうあ者体育大会ゲートボール出場
小幡忠弘(19) 全国定時制体育大会陸上1500m出場
岩野 満(19) 全国定時制体育大会ソフトテニス出場
大久保政志(19) 全国定時制体育大会砲丸投げ出場
土田君子(19) 全国定時制体育大会走り幅跳び出場
佐藤英生(20) 全国定時制体育大会柔道出場
長野武史(25) 北信越大会ソフトボール3位
大橋一美(19) 北信越大会ソフトボール3位
細貝修平(17) 国体飛び込み少年男子の部出場
西川浩希(9) 全国スポーツチャンバラ小太刀長剣優勝
渡辺功輔(14) 全国スポーツチャンバラ長剣優勝
西川由希子(13) 国際スポーツチャンバラ長剣優勝
高橋増司(32) 国際スポーツチャンバラ小太刀4段上優勝
大港賀亮(16) 北信越高校新人大会剣道団体3位
荒木優子(18) 北信越高校剣道大会出場
那須智和(17) 北信越高校総体柔道中量級出場
小林正人(17) 北信越高校総体柔道中量級出場
中澤隆史(28) 県実業団剣道大会、県青年大会個人優勝
中村健勝(24) 全日本スピードスキー選手権3位
●優秀チーム賞 護身道新風会チーム 国際スポーツチャンバラ団体優勝
栃尾市剣道連盟チーム 全国青年大会剣道団体4位
特設野球クラブ若獅子(東小) 全日本学童野球大会出場
栃高定時制ソフトテニス部 全国定時制大会出場
栃高定時制卓球部 全国定時制卓球大会出場

平成5年第1回 定例市議会

平成五年度の一般会計予算などを審議する平成五年度第一回市議会定例会が、三月四日から十五日までの十一日間の会期で開催されました。
栃尾市の休日を守る条例、特別職の給与、市議会議員の報酬などを定める条例、平成五年度一般会計、国民健康保険など五つの特別会計予算など三十七議案が上程され、審議の結果全議案を可決しました。

主な審議結果

手数料条例の一部改正

全国一斉に適用される戸籍手数料令の改正に伴い、印鑑登録証、住民票、戸籍等の交付、閲覧などの手数料が二百円から三百円になります。(六月一日から施行)

杜々の森名水公園設置条例の一部改正

新しく建設した休憩施設の利用を原則無料に規定しました。ただし他に支障を及ぼさない範囲において専用使用した場合は、有料になります。(四月一日から施行)

栃尾市の休日を守る条例の一部改正

栃尾市役所は五月一日から完全週休二日制を実施します。完全週休二日制の実施は、国ではすでに四年五月から、県は四年八月から実施しています。新潟県内の百二十市町村では、五年四月一日実施を含めると約八十五%の市町村が実施することになります。

国民健康保険条例の一部改正

国民健康保険の被保険者が死亡した場合の葬祭費を、三万円から



本会議初日、市長が施政方針を述べました。

- 「保険でよい入れ歯」の実現を求める意見書
○「保険でよい入れ歯」の実現を求める意見書
○「保険でよい入れ歯」の実現を求める意見書
○「保険でよい入れ歯」の実現を求める意見書

市長など四役と市議会議員の報酬等改正
去る二月三日、特別職等報酬審議会(嶋田熊之進会長)は、市の諮問を受けて審議を行った市長など四役の給与と議員報酬の額について答申しました。市はこれを受けて今回の市議会に関係条例を提出した結果、議決されました。これにより四月一日から施行されます。

特別職などの報酬等 (単位：円)

Table with 3 columns: 職名, 改定額, 現行額. Rows include 市議会議長, 市議会副議長, 市議会議員, 市長, 助役, 収入役, 教育長.

自然環境活用施設(道院)の使用料

Table with 4 columns: 施設名, 収容人員, 使用料, 物品貸出料. Rows include 道院荘, キャンプ場.

- ・運動広場・野外緑地広場は無料です。
・団体は20人以上、小人は中学生以下をいいます。
・特に認めた場合は、使用料を減額又は免除します。

市役所は、5月1日から毎週土曜日を休ませていただきます。

なお、ごみ収集や保育所、総合体育館、図書室などは、いままでどおり土曜日も業務を行います。詳しくは、20ページをご覧ください。

第44回 市民スキー大会 (優勝者のみ)

- 小学生低学年 男子 小林俊雄(東小4) 女子 星野桃子(東小4)
○小学生高学年 男子 永橋尚周(東小6) 女子 酒井ひとみ(東谷小6)
○中学生男子 五十嵐幸太(刈中2)
○中学男子団体 刈谷田中学校チーム
○一般 男子 小林律雄(金沢) 女子 永橋雅子(栄町)
○一般40歳以上 橋本重夫(見附市)

仲間の彩

花くらしの彩

鈴倉生け花教室

37



鈴倉インダストリー 藤原 陽子さん
金沢

気づわしい時、ふと目にする野の花は心をなごませてくれます。たまたま訪れたお宅の玄関などに、花が何気なく飾られていると、やさしい心づかいが感じられます。花は人をやさしくする、不思議な力があります。これから花の季節を迎え暮らしに花のコーディネート、すてきですね。



花は生活を彩り、季節を楽しませてくれます。そして見ていられるだけで、なぜか幸せな気持ちにしてくれます。私は一昨年の夏から、この教室に参加しています。家で母が時々庭や野の花を飾るのを見て、以前から基本を覚えたいと思っていました。やってみて、人の顔がみんな違うように花の素顔もそれぞれ違うことが分かりました。生け花の楽しさは、花一本一本の個性を見きわめ、空間をうまく使いながら立体的な花の世界をつくり出すことにあります。同じ素材でも、生け方によって花の

表情は大きく変わります。この花はどう生けようか、と手にした花を見つめるうちに感激することもしばしばです。素材によっては手にあまって、いっしょに生けている隣の人の花を見せようともあります。生け花をやっていると、花の名前を覚えるようになります。そして、普段でも草花に目が向くようになり、花を通して季節を楽しめるようになりました。私たちの教室は、昭和四十三年ごろ、働く人たちが気軽に参加して楽しめる社内サークルの一つとして始まりました。現在毎月第二と第四金曜日、先生をお迎えして夕方六時から七時まで会社の五階ホールで開かれます。メンバーは毎回十数人、若い人からお母さん方まで和気あいあい楽しんでます。花器や剣山は持参ですが、参加費はお花の実費だけ。それも会社でまとめて頼んでくれるのでよそで買うよりちょっと安いです。だから、習いたいけど忙しくて、お花だけを持って帰り家で生ける人も大勢います。会社内なのでわざわざ出かけてなくてもいいし、一時間ほどで終わるので後の時間も有効に使えます。月に一回位はお花で心のリラックス、いかがでしょうか。

111111文化

栃尾語探訪

12

いきいき調子語

「いやー、きんのはたいへんだった。じまが急に腹がなごいって言うてさあ。ま、急いでいしてんしゃにみてもいたこつあー」
「いしてんしゃ？ 私はお母さんにそと聞きました。」
「医者のこと？」だそうです。(てんしゃってナニ?)
確かに余計なことばがついていますが、リズムがいいですね。私たちはこうした調子よくはじきだされてくることばを、「調子語」なんて勝手に名付けてみました。
調子語をいくつかあげてみましょう。

「やでもおーでも(無理やり) じよんぎこんぎ(義理) みでも皮でもない(身内でも親類でもない) てんざまんざ(あわてたさま) とつつけふつつけ(あれやこれやして)」

いかかですか。実に適切な比喩であり、表現です。その上調子よく軽快なことばになっていきますね。

このようなことばを会話のなかに上手に入れると、話が生き生きとして楽しく、聞く方もおもしろくなります。それだけに話上手な人でないと、使いこなせないのではないかと思います。

そこがただの単語と違うところですね。
例えば、
「私はあの人は、身内でも何でもないんだけど…」を、「たいしょうとは、みでも皮でもないがーども」と言った方が、ずっと迫力があります。話し上手にもいろいろなたいプがあるでしょうが、こうした適切な表現ができるというのは、その重要な一つではないかと、強く感じました。

中には話のついでに生まれたその人の「造語」ではないかと思うことばもあります。しかし、ことばそのものが本来人間によって作られたものであり、そのようにしていつの時代にも生まれてくるので、ことばは生きているのです。



文・栃尾高校郷土研究部 画・杉野輝子さん



Hello Merrill メリルです

How are you? お元気ですか?
ハウアーユー

日本にはたくさんのことわざがありますが、実は英語にもいっぱいことわざがあるんです。

A bird in the hand is worth two in the bush.
アバードインザハンドイズワーストゥインザブッシュ

手中の一羽は、やぶの中の2羽に値する。

分かりますか? 家においてある2個のリンゴより今日の前の1個のリンゴの方がいいでしょ、すぐ食べられるから。

Easy come easy go. 得やすいものは、失いやい
イーズイカムイーズイゴ すい。

しかし近ごろは、そんなに使われません。若い人たちはこの風習を忘れるでしょうね。

犬もあるけば……

日本とよく似た意味のことわざもあります。

The early bird catches the worm.
ザアーリーバードキャッチズザワーム

早起き鳥は、虫をつかまえる。
＝早起きは三文の得。

Easier said than done. 言うのは、やることよりイージーセッドザンダン かんたんです。
＝言うはやすく行は難(かた)し。

Once bitten, twice shy. 1度噛まれたら2度目ワンスビットン トゥワイスシャイ は用心深くなる。
＝羹(あつもの)に懲りてなますを吹く。
ことわざではないですが、こんなものもあります。

Piece of cake. 一切れのケーキ。
ピース ガクイ =おちゃのこサイサイ

栃尾の自然をたずねて 46



《ヤドリギの話》

早春の保久礼。まだ残雪が多く、訪れる登山者の姿もありません。静まりかえった林の中で、ふと見上げる鳥の巣のようなものがあります。ヤドリギ(ヤドリギ科)です。

寄生というすぐ寄生虫を思い浮かべますが、ヤドリギのように寄生植物もあるのです。寄生植物は、他の植物に住み、栄養分を吸収して生活します。寄生される植物は、宿主(しゅくしゅ)植物といえます。

寄生植物は、宿主からの栄養の吸収の仕方によって、全寄生植物と半寄生植物の2つに分けられます。全寄生植物は、完全に宿主に依存して生活します。半寄生植物は、自ら光合成を行う一方、宿主からは養分をもらって生活します。

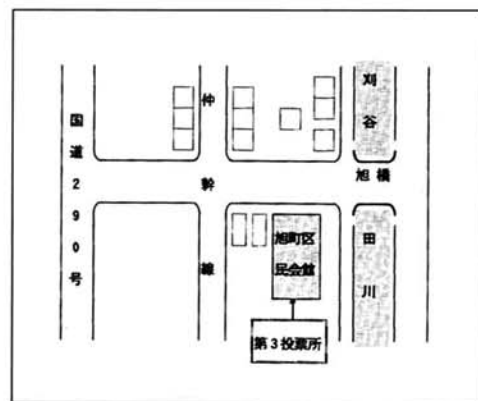


ヤドリギは、樹木に寄生する常緑の低木です。よく枝分かれして、径が40〜60cmの球形に茂ります。葉も茎も同じような濃い緑色をしています。2〜3月頃花が咲きます。実は6〜7mmの球形で、熟すと透き通るような黄色になり、野鳥が好んで食べます。

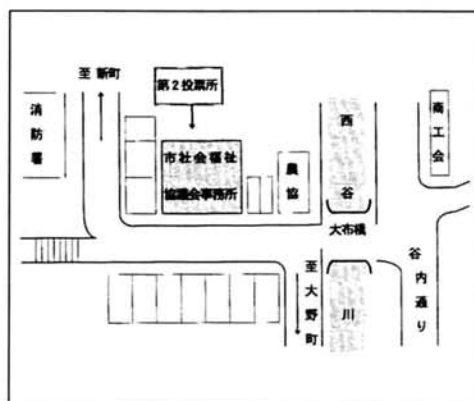
これから野外に出る機会が多くなります。まわりの植物を見てください。それぞれの植物の生きるための工夫が見られるのではないのでしょうか。

文・写真 池田清治
市文化センター

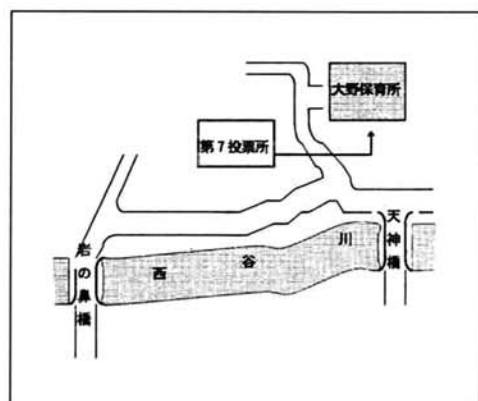
新たに指定される 投票所の場所は…



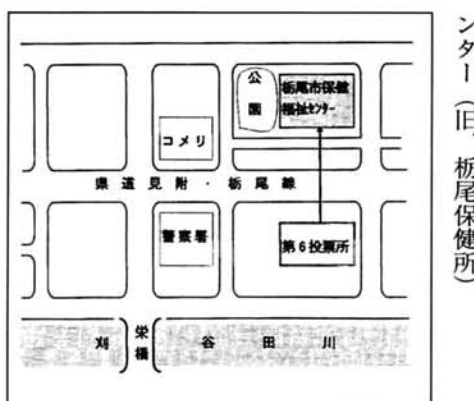
◆第3投票区◆
区域↓旭町・滝の下町・仲子町
投票所の場所↓旭町区民会館



◆第2投票区◆
区域↓表町・大町・谷内・東町
投票所の場所↓栃尾市社会福祉協議会事務所(旧、栃尾郵便局)



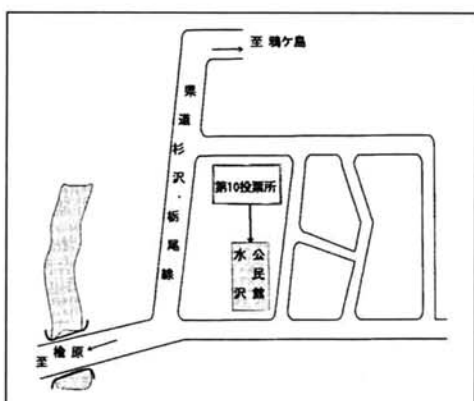
◆第7投票区◆
区域↓大野町
投票所の場所↓市立大野保育所



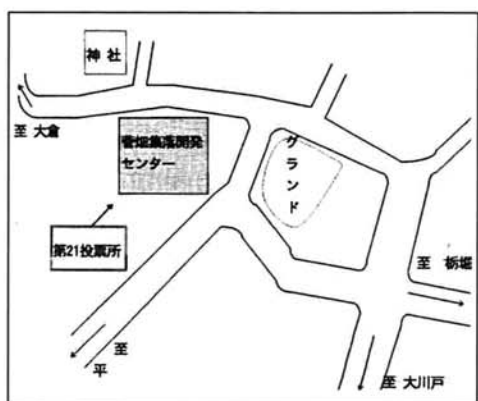
◆第6投票区◆
区域↓新栄町・栄町・楡原・明戸・山屋
投票所の場所↓栃尾市保健福祉センター(旧、栃尾保健所)



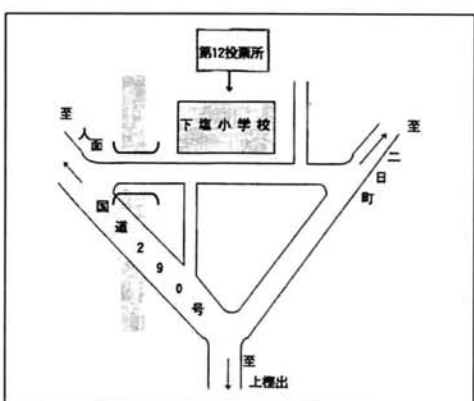
◆第11投票区◆
区域↓吉水・上檜出・栃倉
投票所の場所↓老人福祉センター「皆楽荘」



◆第10投票区◆
区域↓水沢・鴉ヶ島・岩野
投票所の場所↓水沢公民館



◆第21投票区◆
区域↓菅畑
投票所の場所↓菅畑集落開発センター



◆第12投票区◆
区域↓下檜出・二ツ郷屋・山口・陶山(吉水)
投票所の場所↓市立下塩小学校

次の選挙から

市選挙管理委員会は、この度、市内の投票区(投票所)を全面的に見直ししました。見直しの目的は、お年寄りや身体障害者の方々が投票しやすいように、今まで二階に設置されていた投票所を削減したり、混雑が予想される市の中心部のマンモス投票区を分割したりしました。その結果、今までの33か所の投票所のうち、5か所の投票所を廃止、また、8か所の投票所を新設することになり、市全体で36か所の投票所となりました。今回の投票区(投票所)の変更(一部改正)は、次の公職選挙法から適用されることとなります。詳しくは、下表の【変更後の投票区・投票所】をご覧ください。また、新しい投票所の場所は、次頁の略図をご覧ください。なお、農業委員選挙の投票区(投票所)は、別に定められておりますが、当分の間、従来通りの予定です。

変更後の投票区・投票所 (※太字が変更されたところです。)

投票区名	区	域	投票所の場所	投票区名	区	域	投票所の場所
19	入本	塩川	塩川小学校	1	山田町・新本町	新町・金町	市文化センター(栃尾市公民館)
20	赤谷	谷・大川戸	いずみ苑	2	表谷	大町・東町	社会福祉協議会事務所(旧、栃尾郵便局)
21	菅	畑	菅畑集落センター	3	旭町・滝の下町	仲子町	旭町区民会館
22	栃小	堀向	栃堀区事務所	4	上の原町・平東が丘	天下島宮沢・大倉	白山保育所
23	下来伝・松尾	上来伝・寒沢	入東谷生活改善センター	5	金沢	原町・巻	栃尾高等学校・同窓会館
24	吹	谷	吹谷集会センター	6	新栄町・楡原	栄町・明戸山屋	市保健福祉センター(旧、栃尾保健所)
25	栗山	沢	栗山沢小学校	7	大野町		大野保育所
26	北本	荷津	荷頃小学校	8	小貫		小貫公民館
27	一之	貝	一之貝担い手センター	9	土ヶ谷		土ヶ谷公民館
28	軽井	沢	軽井沢集落センター	10	水沢	鴉ヶ島	水沢公民館
29	比	礼	比礼小学校	11	吉水	上檜出	皆楽荘
30	田之	口	田之口公民館	12	下檜出	ニッ郷屋	下塩小学校
31	西野俣	木山沢中	西谷小学校	13	下塩	人面文納	栃尾市農協・人面支所
32	森上		森上集会センター	14	熊二	袋町	二日町公民館
33	西中野俣		中野俣小学校	15	滝の口	島田	塩谷地区開発センター
34	新山		新山克雪センター	16	塩新町	天平	梅野俣集落センター
35	繁窪		繁窪集落センター	17	平中野俣	九川	蕨谷集落センター
36	半田	蔵金代	半蔵金小学校	18	塩中	梅野俣	山葵谷集落センター

◆◆投票所についてのお問い合わせは、市選管事務局 ☎ 52-2151番へ ◆◆

あなたの地区の投票所が変更(一部)されます

新刊の書棚から

市公民館図書室

「わたしの偏差値ばなれ」



受験生を抱える家庭では、偏差値という語が日常的に使われる季節。偏差値の高低が尺度になっている現状から抜け出すという意味で、偏差値を単純に批判するのではなく、超えて運命を切り開くという姿勢が新鮮です。

石田苗子著 海竜社

「佃島ふたり書房」



生年月日がまったく同じ二人の少年が、奉公先の古書店で親しくなった。名は、梶田郡司と工藤六司。大逆事件の明治末年から、佃の渡しが消える昭和39年までの世相を背景に、古書を受する庶民の哀歎を描く直木賞受賞作。

出久根達郎著 講談社

新刊紹介

- 〈文学・小説〉
 - 悲しくて明るい場所／曾野綾子 ぼくと彼が幸せだった頃／クリストファー・ディヴィス
 - 畏を抜ける／多岐川恭 エンドレス・ワルツ／稲葉真弓 小説・捨てていく話／松谷みよ子
 - 修羅／縄田一男編 伊良湖畔に死体がひとつ／辻真先 会津若松からの死の便り／西村京太郎
 - 近くなった町／秋山ちえ子 スパイスの行方／落合恵子
- 〈生活・実用〉
 - 男性のがん食事対策／井上八重子 都市に住みたい／宮脇檀 むらをかす女性たち／農村女性問題研究会編
 - 男はつらいよ／吉村英夫 平成アトピー症候群／江部康二 新しい時代の豊かな住まい方／清家清
- 〈知識・教養〉
 - 毛利衛 ふわっと宇宙へ／毛利衛 日本人の正義感／三浦朱門他 世界の国々に大百科／ぎょうせい編
 - 帰国子女／ロジャー・グットマン

一図書館だより一
●開館日～月曜・祭日を除く毎日 午前10:00～午後5:00
●土・日曜日も開館しています。ご利用ください。

土地取引のまえに…

一定面積以上の取引については、届出が必要です。

- 国土利用計画法のねらい
この法律は、土地の投機的取引や地価の高騰を抑制し乱開発などを未然に防ぐため土地取引について届出制を設けています。次の面積以上の土地を取引するときは、あらかじめ知事に届け出なければなりません。
個々の取引面積は小さくとも合計すると一定面積以上となると一団の土地についても届出が必要です。
- 届出から契約まで
契約をしようとするときは、取引の当事者（売買の場合であれば売主と買主）は、取引の予定価格や利用目的を記入した知事あての届出書を契約を結ぶ6週間前までに市役所に届け出てください。
届出を受けた知事は、取引価格と利用目的について審査をし不相当と認めるときは、取引の中止または変更を勧告することがあります。それ以外の場合は届出日から6週間以内に勧告をしない旨文書で通知します。この通知を受け取れば契約ができることになります。
- 届出が必要な土地取引
届け出なければならない土地取引は、次の要件のものです。・売買・共有持分の譲渡・営業譲渡・譲渡担保・代物弁済・交換・予約完結権・買戻権等の譲渡・地上権・賃借権の設定、譲渡
- 届出をしないと
届出をしないで土地取引をしたり、偽りの届出をすると6ヵ月以下の懲役または、100万円以下の罰金が課せられることがあります。詳しいことは市企画財政課☎58-5816へおたずねください。

都市計画区域	5,000 m ² 以上
都市計画区域以外の区域	10,000 m ² 以上 (約1町歩)

4月1日から
「緑の羽根募金」にご協力を
お寄せいただいた募金は、学校
校庭や社会福祉施設の緑化、森林
資源の増殖に活用されています。
募金の方法、区長さんを通して各
家庭の皆さんにご協力をお願い
します。
問合せ 市農林課農林係☎52-5847

- ▽環境衛生業務及び施設
ごみ収集及びし尿収集
(午前中・環境クリーンセンター、清掃センター)
比礼埋立処分地(午前8時30分から午後4時まで)
- ▽社会福祉施設
保育所・老人福祉センター(皆楽荘)
- ▽教育・体育施設
公民館の図書室・総合体育館・勤労者体育センター
市民テニスコート・各地区運動広場
- ▽その他の施設
市民会館・文化センター・各地区集会センター
市営駐車場・火葬場・農林業資料館・消防署
栄町ガス供給所・板堀浄水場

休まないところ・利用できるところ

土曜日に「住民票の写し」が必要な方に 住民票交付の電話予約をはじめます

平成5年5月から、「住民票の写し」に限り、交付の申請が電話で予約できるようになります。これは、金曜日に電話で予約していただき、土曜日に市役

お知らせ
下水道課移転
4月1日から下水道課は、
下水処理センター(巻洲)に
移りました。☎52-5848



時ごろまでにお願ひします)
▽電話番号 市民課
☎52-2151(代表)
☎52-5835(直通)
交付場所 市役所直室(1階玄
関口) 土曜日の午前8時30
分から午後5時まで
●郵便による交付申請は、今ま
でどおり行います。
▽市内の郵便局に、戸籍の謄本・
抄本、住民票の写しの交付申請
書用紙を備えつけてあります。
平日、お近くの郵便局で申請手
続きができますので、ご利用く
ださい。
●休日の出生届、死亡届、婚姻
届など戸籍に関する届け出は、
いままでもどおり市役所直室で
受領します。

がんばれニューフェイス 新社会人就職激励会

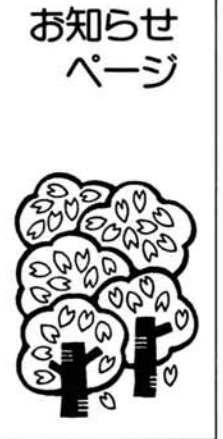
今春、学校を卒業して市内の事
業所に初めて就職された新社会人
の激励会を開催いたします。
日時 4月15日(木) 午後1時30分
～4時30分
場所 市文化センター
内容 記念講演、パーティー
問合せ 該当者がおられても案内
がなかった場合は、市商工観光
課工業振興係☎52-5827へ

いきいきミセスの 電気知識セミナー

日時 5月から11月までの毎月第
3水曜日、計6回(8月休講)
午後1時30分～4時
場所 市文化センター 学習室
内容 電気機器による料理実習
アイロンの上手なかけ方 原子
力発電所の施設見学 他
受講料 無料
定員 24人
申込み 5月10日(月)まで東北電力
見附営業所☎62-0012へ

各・種・相・談

- 国民年金相談
○4月26日(月)午前8時30分～午後5時
- 市民課国民年金係(2階)
- 税務相談
○4月26日(月)午前10時～午後3時
○市役所市民相談室(2階)
- 家庭児童相談
○月曜日～金曜日、午前9時～午後4時30分
○家庭児童相談室(市役所別館)
- 心配ごと相談
○毎週水曜日午前10時～午後3時
○社会福祉協議会(表町)
- 青少年問題相談
○月曜日～金曜日、午前9時～午後4時
○文化センター相談室



今月の税金
納期 4月30日
▶固定資産税

献血
とき 4月14日(水)
(10:00～12:30
13:30～15:30)
ところ 市民会館

寄附御礼

次のとおり市に寄附をいただきました。ありがとうございました。
▼西川ミイさん(菅畑)：社会福祉費寄付金として三万円いただきました。
▼小林小一郎さん(谷内1)：美術館建設資金寄付金として五百万円いただきました。

求人・求職コーナー

ハローワーク
長岡公共職業安定所
栃尾分室(電話52-2333)
(問合せ先)

最近の求人・求職情報をお知らせします。
すでに決定済みのこともありますので、面接を希望する場合や情報内容の詳細については、職安栃尾分室紹介係におたずねください。

求人情報 (5年3月20日現在)

整理番号	求人職種	事業内容	勤務地	性別	求人数	年齢	賃金	勤務時間	備考
1	土木建築技術者	総合建設業	平	共	2	20~55	185,000~265,000	8:00~17:00	
2	組立工	住宅用機器製造販売	仲子町	"	2	20~55	100,000~150,000	8:30~17:30	
3	運転手	タクシー業	大町	"	3	20以上	205,000~255,000	7:00~18:00 8:00~17:00 8:00~18:00	交替制(4)
4	型神大工	型神組立	金沢	"	3	18~65	200,000~370,000	8:00~17:00	
5	ガソリンスタンド・サービスマン	ガソリンスタンド	大野町 金山町	"	3	18~50	140,000~262,500	7:00~18:00 8:00~17:00	交替制(4)
6	縫製工	婦人服縫製	天下島	"	3	18~50	116,000~200,000	8:00~17:00	
7	縫製工	縫製加工業	平	"	2	18~64	110,000~200,000	8:00~17:00	高齢者歓迎
8	調理師	医療事業	栄町	"	1	18~35	125,930 (同じ)	8:00~14:30 9:45~18:15 10:00~19:00 8:15~	調理助手(4)
9	組立工	電気製品製造業	楡原	"	2	18~35	130,000~200,000	8:00~17:20	
10	織布工	織物製造業	栄町	"	1	18~50	150,000~240,000	5:00~13:30 13:30~22:00	交替制(4)
11	型神大工補助	型神工事業	田之口	男	2	20~50	175,000~300,000	8:00~17:00	
12	成形工	電気製品製造業	楡原	"	2	22~35	165,000~220,000	8:15~17:20	
13	製造工	強化プラスチック製品製造業	上塩	"	2	45以下	160,000~200,000	8:00~17:30	
14	検査工	繊維製品の検査	宮沢	"	1	30~55	147,000~182,000	8:30~17:30	
15	組立工	ニット製品の製造	天下島	"	1	18~50	140,000~200,000	8:00~17:00	
16	機械オペレーター	繊維製品の検査・縫製	栄町	"	3	20~50	120,000~180,000	8:30~17:30	
17	運転手	石油関連住宅設備機器販売	天下島	"	1	18~55	200,000~250,000	8:30~17:30	
18	縫製工	織物製造業	栄町	"	2	18~50	160,000~260,000	5:00~13:30 13:30~22:00	交替制(4)
19	運転手	総合建設業	山田町	"	5	18~45	218,000	8:00~17:00	
20	生産管理	織物製造業	栄	"	1	18~30	140,000~180,000	8:00~17:00	
21	営業販売・配達	包装資材、お米販売	栄町	女	1	18~30	110,000	8:00~17:00	
22	一般事務	繊維製品の検査	宮沢	"	1	20~55	122,000~152,000	8:30~17:30	
23	歯科衛生師	歯科診療	金町	"	1	20~30	130,000~150,000	9:00~19:00	
24	受付	食品製造・販売	栄町	"	1	18~50	180,000~200,000	16:00~24:00	
25	組立・検査工	車のメーター・機器製造	原町	"	2	18~50	118,000~133,000	8:20~17:00	
26	縫製工	ニット製品の製造	天下島	"	2	18~48	115,000~150,000	8:00~17:00	
27	水機工	織物製造業	東町	"	1	30~58	113,000~123,000	8:00~17:00	
28	縫製工	"	境の下町	"	2	18~50	129,500~154,500	5:00~13:30 13:30~22:00	交替制(4)
29	証券事務員	証券機器販売・サービス	東町	"	2	20~35	135,000~155,000	8:30~17:30	
30	保育士	保育所	原町	"	1	20~45	132,080	8:30~17:15	

求職情報 (5年3月20日現在)

整理番号	希望職種	性別	年齢	経験・技能	免許・資格	賃金(手取り月収)	備考
1	一般事務員	男	45	織物関係23年	普通	25万円	
2	営業員	"	45	運転手13年 ホテル業11年	大工二種 危険物取扱者 防火警報装置	20万円	
3	大工	"	64	大工30年	普通	13万円	
4	酒造工	"	61	酒造工13年 土工18年	原付	15万円	
5	運転手	"	60	運転手33年	二種	20万円	
6	販売員	女	25	販売員7年	普通・英検2級 簿記2級・簿記3級	10万円	
7	雑役	"	50	織布30年	普通	10万円	
8	販売店員	"	20	販売1年	普通	15万円	
9	販売店員	"	21	ガソリンスタンド店員3年	普通	12万円	
10	一般事務員	"	28	販売員5年 事務員2年	普通	13万円	

◎車で来所の方は、裏の駐車場をご利用ください。
◎賃金額については、基本給が主体です。



パンネーム ミンキー・モモのお母さん



パンネーム ベーカー街221B



パンネーム ベーカー街221B



渡辺幸大くん(12歳) 吉水



鈴木健之くん(8歳) 上の原町

作業停電のお知らせ
▶4月14日(水)
午前9:00~11:00 比礼の一部
午後1:00~3:00 比礼の一部
▶問合せは、東北電力見附営業所へ

5/1~5(土) とちお
てまりまつり
文化センター展示室
午前10時~午後4時

4/28・29(水)
諏訪神社
春季例大祭
楽しい夜店、大名行列も必見

4/17(土)
しだれ桜まつり
栗山沢桜広場
ミスしだれ桜コンテスト

4/27(木) 申込み・問合せ 市総合体育館 ☎52-5571へ

女子ソフトボール教室をはじめます。

高橋昭一▽第八分団長 諏佐達男▽第一分団長 永橋安士▽第七分団長 大崎稔▽第八分団長 金内一幸(四月二日付)

◆退団▽第一分団長 小林勉▽第七分団長 西片名志▽第八分団長 星一郎(四月一日付)

ふれあいリハビリ教室参加者募集

5月から来年3月までの計15回
いずれも午前10時~午後3時
◎会場 皆楽荘(吉水) あるいは 栃尾郷病院など

※特に通所困難な方には、送迎用マイクロバスを用意します。

◎内容 体操、レクリエーション、脳卒中後遺症などで、運動機能に障害があり、主治医からリハビリをするよう勧められている人。特に言語障害のあるかたや、車いす利用のかたの参加をお待ちしています。

◎実施期間と回数

犬の登録と狂犬病予防注射を巡回実施します。

これは、狂犬病予防法によって年に1回行うことが義務づけられているものです。生後91日以上の子犬の飼い主は、必ず手続してください。この期間後は、個別料金となり割高になります。(※登録手続に印鑑が必要です。)

都合のよい会場においてください。

平成5年度狂犬病予防注射

日程

4月14日(水) 東谷、川谷、小貫地区	2:10~2:30 農協入塩川支所
AM9:40~10:00 農協東谷支所	4月21日(水) 西谷地区
10:10~10:30 栃尾区事務所	AM10:00~10:20 半蔵金防雪センター
10:40~10:50 下米伝(米農商店前)	10:30~10:40 森上(宮田商店前)
11:00~11:10 入東谷生活改善センター	10:50~11:00 新山野集会所
※11:20~11:30 栗山沢健康増進センター	11:10~11:20 新山バス停
11:40~11:50 吹谷集会所	11:30~11:50 警察共同駐車場
PM1:30~1:50 農協川谷支所	PM1:20~1:40 西谷生活改善センター
2:00~2:20 小貫公民館	1:50~2:10 西谷開発センター
4月15日(木) 塩谷地区	2:20~2:40 一之貝担い手センター
AM9:40~10:00 農協下塩谷支所	2:50~3:00 軽井沢集落センター
10:10~10:30 農協人面支所	3:10~3:20 比礼集落センター
10:40~11:00 二日町橋たもと	※3:25~3:30 本津川入口
※11:10~11:15 中野野保入口バス停	4月19日(月) 市街地
11:20~11:30 九川消防器具置場	AM9:30~11:30 総合体育館駐車場
※11:35~11:40 梅野保公民館	PM1:30~3:00 勤労青少年ホーム
PM1:30~2:00 塩谷開発センター	※印は臨時に停車して行うところです。

経費 4,950円(釣銭がいらぬようにご用意ください。)

問合せ 市保健課予防衛生係 ☎52-2151 (内線221)

市職員人事異動 (4月1日付・主査以上)

◆総務課▽課長補佐 布施重一(同課長補佐兼庶務係長)▽庶務係長 鈴木慶明(同課文書・広報係長)

▽広報・公聴係長 島正(福祉事務所主査)◆企画財政課▽課長補佐 外山康男(同課補佐兼企画調整係長)▽企画調整係長 藤沢雅市(同課交通統計係長)▽交通統計係長 山口トシ(議事事務局主査)◆開発課▽課長補佐 兼 藤原係長 山谷一郎(農林課長補佐兼農林係長)

▽副課長(開発係長) 傅村充善◆市民課▽課長 内山康也(農業委員兼事務局長)◆税務課▽課長補佐 兼 管理係長 今井志崇(建設課長補佐兼監理係長)◆建設課▽課長 補佐 兼 監理係長 内山英吉(下水道課長補佐兼業務係長)◆農林課▽課長補佐 兼 農林係長 磯部要(開発課長補佐兼農林係長)▽主査 飯浜良子(下水道課主査)◆環境衛生課▽副課長(環境クリーンセンター係長兼清掃センター係長)伊東茂◆商工観光課▽主査 齋藤国夫(公民館主査)▽主査 佐藤百合子(農業委員会事務局主査)◆下水道課▽課長補佐 兼 業務係長 藤田進一(税務課長補佐兼管理係長)▽工務係長 水口哲哉(ガス水道局施設係長)▽主査 池田文子(福祉事務所主査)◆ガス水道局▽施設係長 原定幸(下水道課工務係長)▽

主査 鈴木秋江(市民課主査)▽主査 今井博(福祉事務所主査)▽主査 三本雅明(同局主任主査)◆福祉事務所▽障害福祉係長 深滝純一(商工観光課主査)▽主査 島田照子(農林課主査)▽主査 藤崎雅広(農林課主査)▽主査 斎藤弘義(ガス水道局主査)◆保育所▽白山保育所 兼 大野保育所 所長 大橋トシ子(白山保育所 兼 中央保育所 所長 井久美子(中央保育所 所長 兼 大野保育所 所長)◆会計課▽課長補佐 兼 出納係長 葛綿慎(社会教育課副課長)◆社会教育係長 ◆農業委員会事務局▽局長 杉岡典(学校教育課長補佐兼事務係長)◆教育委員会事務局 庶務課▽施設係長 渡辺督(庶務課主査)◆学校教育課▽課長補佐 兼 学事係長 佐藤静男(会計課長補佐兼出納係長)◆社会教育課▽副課長(庶務課施設係長)◆酒井精作(庶務課施設係長)▽主査 金内保(同課主任主査)◆市民会館▽主査 高橋キリ(教育センター主査)◆消防本部▽警本部長 兼 署次長 大崎照(署次長 兼 機械係長)▽予防第二係長 杉本徳則(機械係主任)▽消防士長 棚村文忠(消防副士長)

◆退職者(三月三十一日付)▽大橋栄蔵(市民課長)▽洲崎清(福祉事務所副課長兼障害福祉係長)

とちお おしらせ版 平成5年 4,18

発行 新潟県栃尾市長 編集 栃尾市総務課 ☎ (0258) 52-5815

乳幼児健診

会場▶ 保健福祉センター
時間▶ 午後1時までに集合
◎1歳6か月児健診、3歳児健診、2歳児歯科健診では歯科健診がありますので健診前に歯を磨いておいてください。
◎3歳児健診では事前に母子推進員が視力検査セット、検尿セットを配布します。自宅で実施し、当日持参してください。
※母子手帳、問診票を忘れずに持参してください。



五十嵐直美
香烟
4月8日
1歳6か月児健診
会場

健診名	月日	対象者生年月
4か月児健診	5月11日(火)	5年1月生まれ
7か月児健診	5月14日(金)	4年10月生まれ
1歳6か月児健診	5月13日(木)	3年11月生まれ
2歳児歯科健診	5月20日(木)	3年5月生まれ
3歳児健診	5月12日(水)	元年12月生まれ

母親教室

月日	会場	時間	対象者
5月11日(火)	文化センター 和室 (2階)	午後1時30分 ～ 4時30分	妊婦

総合健康相談

◎赤ちゃんのことからお年寄りのことまで、健康について相談のある人は、おいでください。
相談担当者▶ 医師、保健婦、栄養士

月日	会場	時間
5月25日(火)	保健福祉センター	午後1時～午後2時

予防接種

会場▶ 市民会館
時間▶ 午後1時30分～2時

種類	月日	対象者生年月
麻疹	5月7日(金)	3・7～3・9
ポリオ1回目	5月18日(火)	4・7～4・12
ポリオ2回目	5月21日(金)	4・1～4・6
三種混合1期3回目	5月27日(木)	2・9～3・3

※麻疹は、午後1時10分までに集合してください。
※母子手帳を忘れずに持参してください。
※問診票は、必ず記入してきてください。



“まちを花でいっぱい”
募集
とちお
花いっぱい
コンクール
あなたが育てた花を
ご紹介ください
市内各地で「花いっぱい活動」のツボミが咲き始めました。この活動を盛り上げるため、今年も花いっぱいコンクールを行います。このコンクールは花の技術の優秀だけでなく、グループ活動、地域活動としての取り組み内容により賞を贈ります。参加方法 次のご写真を写真に撮って後ほど提出してください。
○花壇の様子 ○みなさんの作業風景 ○メンバーまたはあなたの写真
申込み 5月31日までにとちお花企画事務局(市企画財政課) ☎52-5816へ

とちお花いっぱい大会
—参加者に花の苗プレゼント—
とき 5月16日 AM9:00～
ところ 中央公園



●とき 5月7日(金)13:30～
●ところ 市文化センター3階

花づくり
咲クセス講座
とちお花企画では、花づくりのプロ小林正夫さんをお迎えして、花の苗の植え方・育て方の指導会を開催します。花の好きな方、自宅で咲かせている方、地域で花いっぱい活動を展開している方、誰でもお気軽においでください。

あなたが植えた
城山の桜
みなさんから植えていただいた城山の桜。今年はいよいよ花が咲き始めました。お天気の日に見に行ってください。そして来年も美しい花を咲かせるよう、定期的な手入れをお願いいたします。
※追肥は市商工観光課に用意してあります。



中小企業等国民の皆さんへ 国民金融公庫の融資制度の内容が一部改正になりました

◎詳しくは国民金融公庫長岡支店へ TEL 36-4360

〈経営改善貸付〉 ～ご返済期間の延長～

	運転資金	設備資金
ご融資額	500万円以内のほか 別枠 100万円以内	
ご返済期間	3年以内 → 4年以内	5年以内 → 6年以内
利率 (平成5年4月1日現在)	年4.65%	

◎別枠のご融資のお取扱期間は平成5年9月末日までです。

〈国の教育ローン〉 ～ご返済期間の延長～

	高校、短大、専修学校等	大学、高専等
ご融資額	150万円以内	
ご返済期間	5年以内 ↓ 6年以内	8年以内
利率 (平成5年4月1日現在)	年5.2%	

〈国の事業ローン〉 ～長期・低利でお使いみちいろいろ～

	運転資金	設備資金
ご融資額	4000万円以内のほか 別枠 2000万円以内	
ご返済期間	5年以内	10年以内
利率 (平成5年4月1日現在)	年4.9%	

◎別枠のご融資のお取扱期間は平成5年9月末日までです。

〈経営多角化ローン〉 ～大型設備に最適～

	設備資金
ご融資額	6000万円以内のほか 別枠 3000万円以内
ご返済期間	20年以内
利率 (平成5年4月1日現在)	年4.9%～年5.2%

◎別枠のご融資のお取扱期間は平成5年9月末日までです。

錦鯉即売会
錦鯉組合員が丹精こめて
育てた錦鯉を販売します。
とき 5月2日(日)
10時から16時
ところ 文化センター前

公認工事店名	所在地	電話番号
大要設備(株)	新町	52-1101
(有)三沢ポンプ	金町	52-1645
(有)鶴城工業所	原町	52-1511
新和設備(有)	泉	52-1111
(株)星設備工業	大野町	52-1500
三信興業(株)	赤谷	52-1111
(有)稲田工業	小貫	52-1411
(株)成田屋電設	北町	52-1111

ガス・水道工事は
公認工事店へ

山火事予防
毎年この時期になると、山火事が多発します。
たき火、タバコの火の不始末など、ちょっとした注意すれば防げるものから山火事につながります。特に、たき火による火災は新潟県内出火原因の上位を占めています。このことからハイカーなどの入山者、農作業などでの火の取り扱いには、次の事項について注意しましょう。
ア 枯れ草などのある危険な場所では、たき火などをしないこと。
イ 強風時及び乾燥時には、たき火、火入れをしないこと。
ウ たき火の場所を離れるときは完全に消火すること。
エ たばこの吸いながらは必ず消すこと。
オ 車からたばこの吸いながらを投げ捨てないこと。
カ 火入れの許可は必ずうけること。
統一標語
山も川も地球もなまきます
森林火災

平成5年度受付中
福祉タクシー

平成5年度の「福祉タクシー利用券」の申請を受け付けています。助成対象者 市内在住の次の事項に該当する方です。

- 身体障害者手帳の交付を受けた1級、2級該当者、および3級のうち視覚、肢体、上下肢、下肢、体幹不自由および内部障害者。
- 療育手帳の交付を受けている人で、障害の程度が重度Aと判定された人。

助成額 1年間に1枚五百十円の利用券を14枚交付します。
利用範囲 市内2社のタクシー会社で利用できます。

問合せ・申込み 市福祉事務所障害福祉係 ☎52-5846へ

重度身体障害者に
青い鳥ハガキ(無料)

郵政省では、身体障害者の福祉問題を広く理解してもらうため、全国の郵便局で「青い鳥ハガキ」を発売しています。

なお、重度身体障害者の方には無料で差し上げています。身体障害者手帳を持参のうえ郵便局へお申し込みください。代理人または郵便での申し込みもできます。

売価 41円
デザイン 青い鳥(清水隆志氏デザイン)

期間 5月31日(月)まで
無料配布 身体障害者手帳1・2級の方、1人20枚

申込み 申し込み用紙は、各郵便局、市福祉事務所にあります。
問合せ 市内各郵便局へ

毎週木曜 長岡保健所
総合相談

健康について、栄養について、また介護の仕方などについてもお気軽にご相談ください。専門家がお答えします。

相談日 毎週木曜日 午前9時～11時、午後1時～4時
※エイズ相談：午後1時30分～3時・健康診断：第1・3木曜日午前9時～11時

会場 長岡保健所 長岡市川崎町 ☎33-4930

相談内容 赤ちゃんやお母さんのこと、思春期の悩み、成人病、ほけ、介護、心の悩み、その他健康に関すること
※健康診断は進学・就職用診断書作成のみ

93 in いがた
シートベルト
100%着用推進運動
着用モデル路線
5/15 比礼大野町

あなたの熱意を福祉のために
パートタイムホームヘルパー募集

お年寄りや障害者のご家庭の家事や介護のお世話をするホームヘルパーとして働いてみませんか。

採用 若干名
資格 60歳以下 学歴・資格不問(要履歴書)
業務 常勤ヘルパーといっしょに家事や介護をします。
時間 午前9時から午後4時の間で都合のよい時間。(毎日でなくても可)
時給 1,000円程度
申込み 市福祉事務所 ☎52-5846

刈谷田川ダムで10・11日管理演習

スピーカーから警報が鳴ります。

問合せ 刈谷田川ダム管理所 ☎52-5311へ

行政相談員を委嘱しました



4月1日付けで、大橋栄蔵さんが総務庁長官から行政相談員に委嘱されました。

私たちが、行政に対する苦情を申し出るとき窓口になつてくれるのが「行政相談員」です。行政相談委員は、総務庁長官が特別にお願いした民間の有識者で、全国の市町村に配置されています。

▽大橋栄蔵さん
●住所 金町1丁目3番23号 ☎52-3794

**事業主のみなさんへ
新規学卒求人手続説明会**

来月3月、新たに学校を卒業する人を対象にした求人申し込みの手続きについての説明会を開催します。

日時 5月26日(木)午後1時30分
会場 市文化センター

参考 来月の新規学卒者の求人申し込み受け付けは、中学校・高等学校・テクノスクール(中卒課程)は「6月21日」、大学・短大・高等専門学校・専修学校・テクノスクール(高卒課程)は「6月1日」から始まります。

※採用計画のある事業所は、早めに求人申し込みをしてください。

問合せ 長岡公共職業安定所 学卒担当 ☎32-1181へ

次の行政相談は
4月26日(月)
10:00～15:00
市役所別館(木造)2階

住宅保証制度のご案内

○性能保証住宅とは…
住宅が安心して求められるように、国や県が奨励している10年保証の「保証書付住宅」のことです。

○性能保証住宅にすると…
登録業者によるすぐれた工事、専門検査員による検査、不具合の無料補修。その他住宅金融公庫では返還期間の延長。割増融資などの優遇措置があります。

○詳しいお問い合わせは、
●長岡土木事務所建築課 ☎38-2625
●県土木部建築住宅課 ☎025-285-5511
●(財)新潟県建築住宅センター ☎025-283-0851

おしらせ
5月から毎週土曜日、市役所は休ませていただきます。

ゴミ収集・ガス・水道
公民館図書室ほか
コミュニティ施設

献血
とき 5月12日(水) 10:00～12:30 13:30～15:30
ところ 市民会館
ご協力をお願いします。

4/28-29 諏訪神社春季例大祭 (木) (木) 28日宵宮 29日大名行列
5/23 守門山開き (日) ●登山口 栃堀・入塩川 Mt. SUMON

ながおか看護フェスティバル'93



とき 5月15日 午前11時から午後3時まで
ところ 長岡市厚生会館大ホール 長岡市大手通4-10 TEL 0258-35-2010

*長岡市消防音楽隊演奏 午前11時から

助産婦の日イベント
5/9(日)正午～4時
ジャスコ長岡店 育児・妊産婦のことから健康相談まで

**ご存知ですか?
サラリーマンの奥さん**

サラリーマンの奥さんなど職場の年金加入者の配偶者(専業主婦)は、みんな国民年金の第3号被保険者となります。保険料は個々に払うのではなく、ご主人の加入している年金制度から払い込まれます。

第3号被保険者とは

- ご主人に扶養されていることが必要な条件です。また、共働きで厚生年金などに加入している奥さんは、第2号被保険者。仕事をもち一定収入のある奥さんは、自営業として第1号被保険者になります。
- 第3号被保険者となるかどうかは、ご主人の健康保険の被扶養配偶者であることが一応の目安となります。
- サラリーマンと結婚して、ご主人の健康保険の被扶養者になったとき
- 会社などを退職して、ご主人の健康保険の被扶養者になったとき
- ご主人が新たに就職して、その健康保険の被扶養者になったとき
- ご主人が会社を退職したとき

**こんな時には
必ず国民年金の届出を**

- サラリーマンの奥さんで、第3号被保険者の届け出をめぐりに思い、現在もそのままにしている方は、将来年金が受けられなくなる可能性があります。急いで届け出をしてください。
- 届出をせずに2年を過ぎると、過ぎた期間は年金を受取るための資格期間にはなりません。

**保険・年金に
異動があったら届け出を**
市市民課国民年金係 ☎52-5835へ

下水道課は移転しました 下水道処理センターへ

下水道課の業務は四月一日から巻洲の下水道処理センターで行っています。
市民のみならずのご協力をお願いします。下水道に関するお問い合わせは下記のところへお願いします。
また、下水道料金・受益者負担金の納入は市役所会計課へお願いします。

住所 栃尾市巻洲4丁目7番1号
電話 下水道課 ☎52-5848
下水道処理センター ☎53-5320

下水道工事費の 貸付利率が下がりました

下水道の供用が開始された区域のみならずには、一日でも早く下水道工事を行っていただくようお願いしています。
この工事費について資金の融資制度があります。
この融資限度額と融資利率が変わりました。
年四、二五%
五〇万円まで
限度額は四七万円から五〇万円に引き上げられ、融資利率は年五・〇〇%から年四・二五%に下がりました。

融資の対象となる費用は排水設備工事費です。便所・風呂などの改築費は対象となりません。
返済方法は三年間の元利均等月賦償還です。
融資の申し込みは工事の確認申請のときにしていただきます。工事店にお話しください。たくさんの方のご利用をお待ちしています。くわしくは市役所下水道課へおたずねください。
**ぜひご利用
ください。**

築こう伸そうまちぐるみ

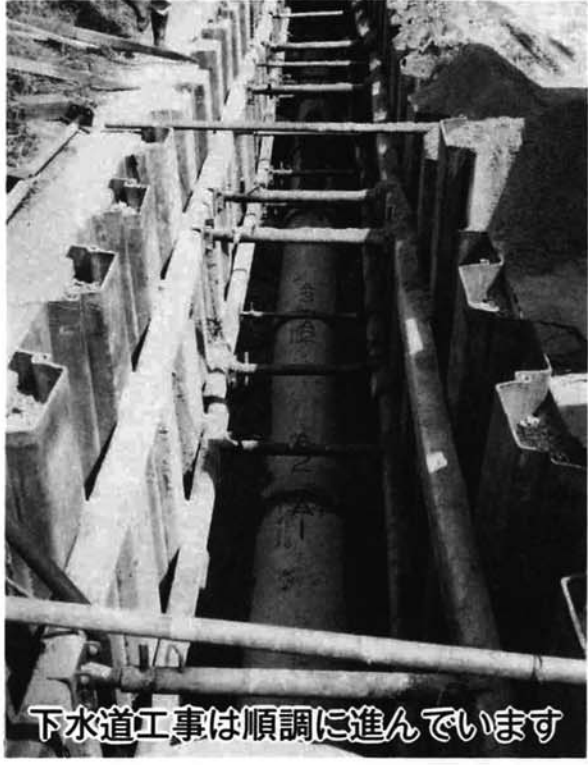
下水道

平成5年
4,5
発行 栃尾市役所
編集 下水道課
☎52-5848

快適な生活環境づくりのため 下水道工事に協力ください。

栃尾市は、恵まれた自然環境を大切に、豊かで快適な生活環境づくりを進めるため公共下水道の整備を推進しています。そして中部地区を昭和六十二年九月、東部地区を平成二年十月、三年十月にそれぞれ供用開始をしました。
また、西部地区を平成二年度より工事に着手し、現在下水道本管の埋設工事を進めているところで、

ですが、ご協力ください。
今年度に工事を予定している場所については次ページの箇所表をご覧くださいと思います。
工事箇所数は三十五箇所を予定しています。下水道工事を実施しますと、道路の車両通行止めなど市民の皆様にご不便をおかけすることになります。市ではできるかぎり迷惑をかけないで工事を進めるように努力していきます。
一日も早く快適な生活環境の整備



下水道工事は順調に進んでいます

下水道使用料金

基本料金	10m ² まで	1,200円
	超加料金	
超加料金	11m ² ~30m ² 1m ² につき	110円
	31m ² ~100m ² 1m ² につき	100円
	101m ² ~500m ² 1m ² につき	90円
	501m ² ~1000m ² 1m ² につき	80円
消費税込3%	1000m ² 以上 1m ² につき	70円
	以上の単価で計算された額に消費税分として乗じます。	

使用料は月二〜三千円程度です

下水道処理センターの維持管理費や下水道の清掃費用に使われるのが下水道使用料です。各家庭や事業所で使用する水の量により計算します。
市の水道を利用していている場合はその使用量により料金を計算します。
井戸水などを利用している場合は使用量を認定して計算します。計算した金額に三パーセントの消費税が加算され、これが料金となります。
口座振替をご利用ください。

排水設備の設置奨励金制度

奨励金の額
排水設備費(便所、ふろなどの改築費は含みません)を対象とし、五〇万円を限度として、次のパーセントを乗じて得られた額。
▼下水道の使用開始を公示した日から一年以内の地域は、五割、一年を超え二年以内の地域は、二・五割です。
▼奨励金を受けられる人
市税、下水道受益者負担金の滞納がない人。
▼奨励金の申請方法
▼工事を完了時に申請書を提出

指定工事店一覧

指定番号	指定工事店	電話番号
第1号	(有) 倉重商店	52-3063
第2号	共同土木(株)	52-5032
第3号	(有) 山一建設工業	58-3266
第4号	(株) 小林組	52-2418
第5号	川上建材(株)	52-5111
第6号	大幸建設(株)	52-2432
第7号	(有) 鶴城工業所	52-5338
第8号	(株) 多田組	52-2555
第9号	酒井建設(株)	52-2752
第10号	新和設備(有)	52-3713
第11号	三信興業(株)	52-3536
第12号	清進興業(有)	52-1110
第13号	椿建設(株)	52-2582
第14号	(株) 勝沼組	52-4510
第15号	(有) 稲田工業	52-4731
第16号	大要設備(株)	52-3018
第18号	小平工業(株)	52-2039
第19号	(有) 佐藤重機	52-1234
第22号	(株) 星設備工業	52-5300
第23号	村山ハウス(株)	53-3121
第24号	(株) 阿部組	52-3246
第25号	坂井建設(株)	52-2697
第28号	多田興業(株)	58-3264
第29号	共栄建設(株)	52-2076
第30号	(有) 嘉代建設	52-4758
第31号	(有) 三沢ポンプ	53-6450

各町内別水洗化率

現在中部地区、東部地区合わせて約千四百世帯の方々が下水道を利用いただいています。これを町内別ごとの水洗化率で表してみました。(中部地区)

谷内一丁目	六十三・六%
谷内二丁目	六十四・五%
滝の下町	五十五・六%
上の原町	九十一・六%
旭の原町	六十二・二%
仲子町	六十七・五%
東町	五十二・五%
本町	七十二・四%
金町	六十五・三%
天下島	七十七・九%
(東部地区)	
金沢	三十六・七%
原町	四十五・八%
巻原	五十九・四%
平沢	三十四・八%
東が丘	三十六・三%

(平成五年二月二十八日現在)

備ができるよう市民の皆様のご理解とご協力をお願いします。
刈谷田川の下水道管横断工事が完了し、平成二年度より工事を進めてきました西部地区と下水道処理センターとが接続されました。これにより下水道管理工事は完了している新栄町地区の下水道の使用が可能となります。

西部地区 新栄町 巻洲字中川原

平成5年6月供用開始

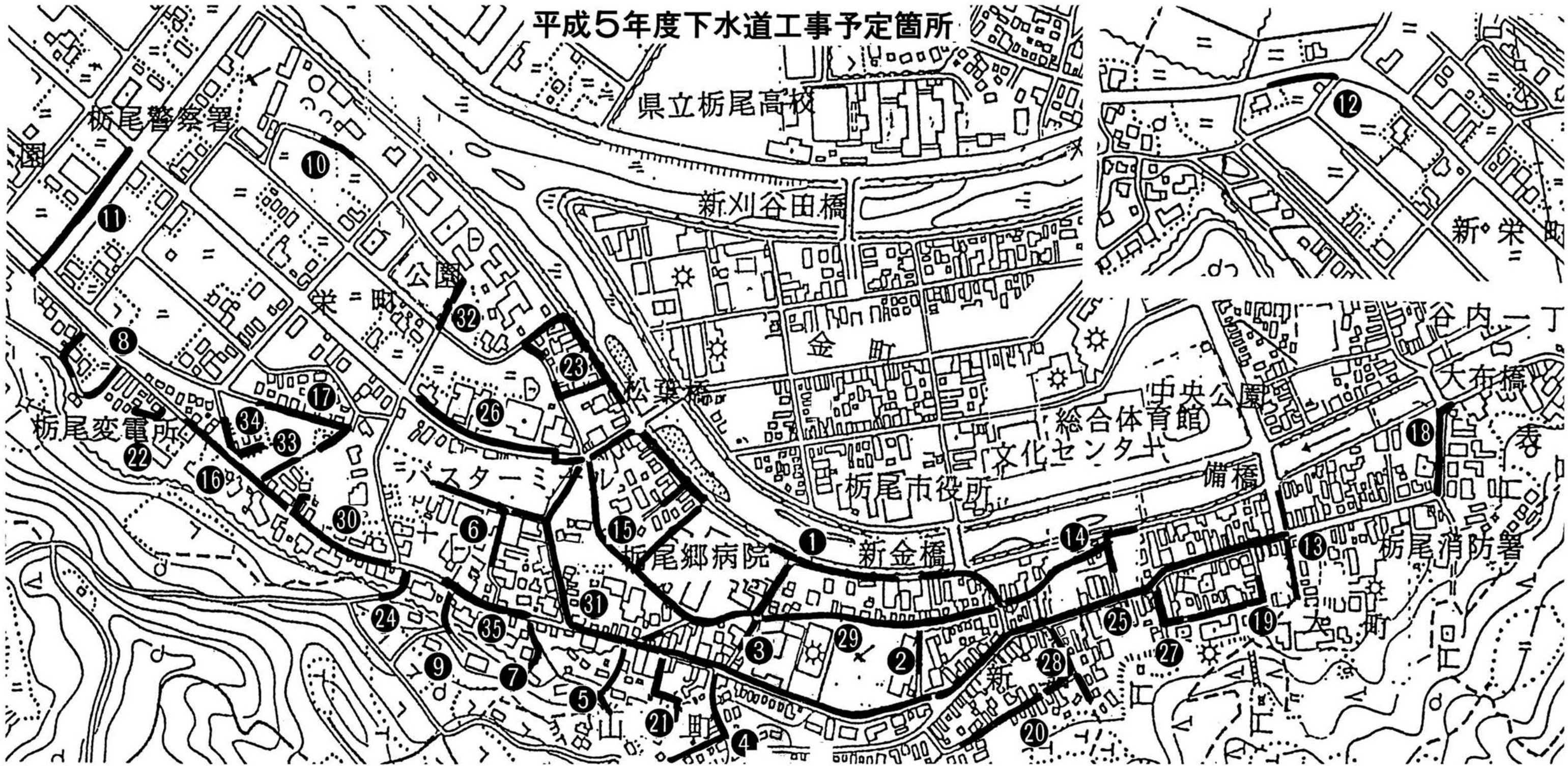
排水設備工事は
お早めに……
各家庭での下水道の工事は供用開始から3年以内に行っていたことになっていきます。まだの方はお早めに工事を行ってください。

受益者負担金は 六月が納期です

西部地区の受益者負担金の決定通知書を五月に送ります。そして納付書を六月に送りますので、月末までに納めてください。

まだ台所の水を川に流していますか。早く工事を!! *下水道使用料のお支払いは便利な口座振替をご利用ください

平成5年度下水道工事予定箇所



●平成5年度下水道工事発注箇所
 今年度実施する下水道工事は表町、大町、新町、山田町、栄町一・二・三丁目・新栄町二丁目地内の上図のとおりです。工事期間中は交通止めを行うなど不便をおかけしますが下水道の整備にどうぞご協力をお願いします。
 工事に着手する前に工事方法や時期などについて説明にお伺いします。尚、工事の進捗具合によっては、工事箇所及び時期を変更する場合があります。

工事予定箇所と発注時期

- ①新町・栄町三丁目(大橋ドライクリーニング前
 ～西谷川左岸堤防～農協旅行センター前) 四月
- ②山田町(東北電力萩尾サービスセンター脇小路) 四月
- ③山田町(小熊啓司宅附近～長谷川一豊宅十字路) 四月
- ④山田町(馬場宏宅附近～笠井武治宅前交差点) 四月
- ⑤山田町(大橋弘宅附近～神保屋前交差点) 四月
- ⑥栄町二丁目(みやこ食堂附近及び大橋善作宅附近～日通倉庫脇交差点) 四月
- ⑦栄町一丁目(若杉秀二宅附近～布施トシ子宅前交差点) 四月
- ⑧栄町一丁目(蕪沢一夫宅附近～篠田一也宅前交差点及び諸橋健一宅附近～山田修整前交差点) 四月
- ⑨栄町一丁目(大橋恒一宅附近～栄町公民館前交差点) 四月
- ⑩栄町三丁目(矢沢松次宅前～塚貞夫宅前) 四月
- ⑪新栄町一・二丁目(浅野政次郎宅前交差点～萩尾警察署脇交差点) 四月
- ⑫新栄町二丁目(食い処雅～佐藤昭宅脇交差点) 四月
- ⑬大町(清栄荘附近及び高橋義則宅附近～県道交差点) 五月
- ⑭新町(笠井菊治宅附近及び風間甲二宅附近～内山正常宅前～矢沢清作宅前) 五月
- ⑮新町・栄町三丁目(小出徳三宅前～長谷川一豊宅前～萩尾郷病院裏～リカーショップますや及び月子美容室脇～鹿見島一夫宅前交差点) 五月
- ⑯栄町一丁目(笠井六二宅附近～佐藤福一宅附近) 五月
- ⑰栄町二丁目(大橋清作宅附近～原豊重宅前～磯部一宅前) 五月
- ⑱表町(フレッシュユーズヒロチユウ脇～タカハシ手芸店前) 五月
- ⑲大町(大崎新一宅附近～大町公民館附近) 六月
- ⑳新町(矢沢暢浩宅附近～福清堂商店前交差点及び大橋哲夫宅附近～佐野二三宅附近) 六月
- ㉑山田町(中央保育所プール脇～寺本武司宅附近及び会田秀吉宅附近～神保屋前交差点) 六月
- ㉒栄町一丁目(永井正和宅附近～木間ミサ宅前交差点) 六月
- ㉓栄町三丁目(佐野ツヨ宅附近～井田茂宅、長岡土木事務所萩尾分所～阿部明宅前交差点西～方栄次郎宅附近及び星三郎宅附近～深見忠三宅前) 六月
- ㉔栄町一丁目(永橋勲宅附近～大橋政一宅附近) 六月
- ㉕大町・新町(大竹清一宅前交差点～東北電力萩尾サービスセンター前) 七月
- ㉖栄町二・三丁目(農協旅行センター前～渡辺勤宅前) 七月
- ㉗大町(大町公民館前～忠七商店前交差点) 八月
- ㉘新町(佐野二三宅前～福清堂商店前交差点～県道交差点) 八月
- ㉙新町(大橋ドライクリーニング脇～長谷川一豊宅前交差点) 八月
- ㉚栄町一・二丁目(笠井惣一郎宅附近及び小出雅英宅附近～笠井六二宅前交差点) 八月
- ㉛山田町・栄町一・二丁目(東北電力萩尾サービスセンター前～三方屋商店前～農協旅行センター前) 九月
- ㉜栄町三丁目(浅記商事萩尾支店裏～関内科医院前十字路) 九月
- ㉝栄町二丁目(佐藤勝栄宅前～笠井幸男宅脇交差点) 九月
- ㉞栄町二丁目(蕪沢良一宅前及び木間清宅前～馬場三宅前交差点) 九月
- ㉟栄町一・二丁目(布施トシ子宅前～笠井吾作宅前) 十月

詳しい工事区間や工事方法については、市下水道課 (☎52-5848)に照会ください。～下水道建設で環境整備を進めましょう～

ごみ収集車の中から煙が！

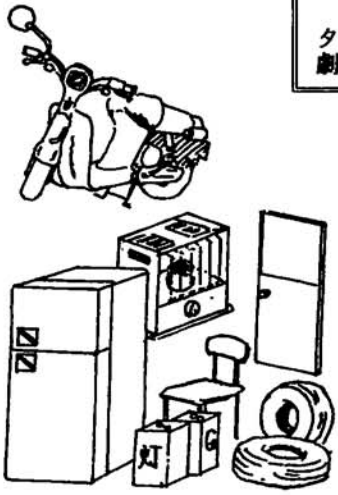
不燃物の中に油？



平成5年3月25日(水) 不燃物収集をしていたところ、不燃物の中に可燃性の油が混っていたため、収集車の中で発火。
気づいた作業員が近くの空き地に車両のごみを放出。不燃物は燃えてしまいました。
停車中で気付くのが早く車両までは燃えませんでした。走行中であつたり爆発していた場合は、歩行者を巻き込んでいたかもしれません。

今回のような事故はあってはならないこと。しかし、最近のごみ出しを見ますとマナーは守られていない点が多く見られます。下のマナーは必ず守ってごみを出してください。

- マナー1 可燃物と不燃物は、きちんと分けて出してください。
- マナー2 灯油やガソリンなどの燃料、シンナー、機械油、農薬、劇薬、洗剤などは収集しません。個人で処理するか、残らないよう計画的に購入してください。
- マナー3 ヘアースプレー、ペンキ缶、殺虫剤などのスプレー缶は、完全に使いきり穴をあけて出してください。(穴がないと、熱や圧力で爆発します。)
- マナー4 ガラスや割れ物、針などは、いらなくなったびんや缶に入れるか、紙に包んで出してください。(ビニール袋はやぶれるおそれがあります。)
- マナー5 大きさを守ってください。
(みかん箱より大きいもの、長さが60cm以上のものは収集できません。)
- マナー6 収集日や時間、集積場所を守って出してください。
収集日は、区や場所によって違います。自分のごみは自分の区や班が管理する場所に出してください。



収集も埋め立てもできない物(個人で処理してください。)

タイヤ、バッテリー、灯油やガソリンなどの燃料、シンナー、農薬、劇薬、洗剤、石や土砂、コンクリート、バイク等の車両、など。

収集できない物(許可を受け個人で運んでください)

- <みかん箱よりおおきい物>
(例)1 テレビ、冷蔵庫、棚、ストーブ、テーブル、自転車、ガスレンジ、机、いす、戸、じゅうたん、布団、など。
(例)2 脱穀機、バイスター、大型農耕機械、など。
- <一片の長さが60cm以上のもの>
(例)3 アンテナ、柱や角材、板、トタン、アタン、物干し竿、など。
- <営業のもの>
ごみは全て営業者の責任において処分するか、燃えるものは環境クリーンセンターへ、燃えないものは許可を受けてから比礼埋立地へ営業者自ら運んでください。

ごみ出しマナーを守り、収集の安全・リサイクルの促進をはかり、
快適できれいな栃尾市をつくりましょう。#####
問合せ 栃尾市環境衛生課 ☎ 53-2477