

たび
出

だち 発
春はあらゆる面で
出発のシーズンです。
あなたの前途に
しあわせを……

やってるかい
一度とまって
みぎ ひだり
寺泊町交通安全対策協議会

町の人口

	3月1日現在	
人口	13,733	(-3)
男	6,654	(-3)
女	7,079	(±0)
世帯	3,046	(+3)
	()内は前月比	

- 主な内容**
- 54年度予算のあらまし……………2~5
 - 交通事故防止運動……………6
 - 町議会議員選挙……………7
 - 住民意識調査結果……………8~9
 - お知らせ……………10

お知らせ

★相談無料・秘密厳守
交通事故の相談はお気軽に

交通事故でお困りの方は、左記において、専門の相談員が親身になってご相談に応じます。お気軽にご利用ください。

- ◎新潟県交通事故移動相談所
とき 毎月第2木曜日 10時~3時
ところ 与板町役場
- ◎社団法人 日本損害保険協会
自動車保険請求相談センター
住所 新潟市東大通1 住友生命新潟ビル内

★建設省が一部機構改革(4/1)

信濃川工事事務所(旧長岡工事事務所)に改称=河川担当
長岡国道工事事務所(旧上越国道工事事務所)に改称=道路担当
この結果、河川、道路とも一元管理ができ、地域社会への、より細かな行政サービスができることとなります。

★ごみ収集日が変わります

4月1日からごみの収集日が変わりました。指定された日、指定された場所へきちんと出しましょう。(日程については、各家庭へ配付された表をご覧ください。)

★ごみ収集を休みます

4月9日から13日までの間、ごみ焼却場の焼却炉修理のためごみ収集を休みます。ご協力の程お願いいたします。

★ゆうあい号来町

とき 4月23日(月)10時~3時
ところ 寺泊町体育館
採血によって色々な検査を行い、異状のある方には直接お知らせいたします。
あなたの健康を守るためにも、献血にご協力を!!



県下一斉に

春の火災予防運動(四月一日~七日)

ほかほか陽気の春の乾燥期には山火事が発生しやすくなります。特に今年の冬は降雪が少なく、野山の枯草、落葉は乾燥して火がつきやすくなっています。雑草や樹木の新芽が出て繁るまで、いったん火災になると火の勢いは強く、消火が困難であり、大火災となってしまうのです。

昨年の町内の山火事は七件で、全火災の二十六%にもなりません。県内においては約二〇〇件、全火災の十七%です。毎年増加の傾向です。
山火事の原因の大半は、たき火、たき火の不始末です。
たき火や、火災とまきわしい行為を行う時は、消防署に届け出をしなければなりません。このよくな時は、当然、監視体制や消火方法が十分な計画でなければなりません。又、当日の気候状態によっては中止していただくこともあります。あと始末が不十分なため、残り火があり、危険だと言っ通報によって消防署が出動する事があります。
火災防止に皆さんのご協力をお願いいたします。

高額療養費

貸付制度を実施
(四月診療分から)

最近、疾病等の複雑化により医療費が年々高額になり、重病、難病、入院などで高額医療を受け、自己負担の三割相当分が一月三万九千円を超えた場合、その超えた分については、これまで二ヶ月あとの保険者が本人に払い戻しをする制度になっていました。しかし、多いときで五十万~百万もの立替えをしなければならず、金策に、また経済的に大変苦労される方が出てきています。従ってこれら高額療養費の支給制度の適用を受ける者に対し、当該医療に係る一部負担金の支払いに必要な資金の貸付けを行うことにより町

民の生活安定を図るため、昭和五十四年四月診療分より高額療養費貸付事業を実施することになりま

半日の手間つぶしで免許証更新

更新手続きに必要な収入証紙などもすべてセンターに用意されていますので、協会費なども含めた一切の費用三千七百円と旧免許証を持って行けば全て完了します。写真もその場で撮りますので必要ありません。
なお、与板警察署でも従来どおり更新手続きを行っていますのでどちらで手続きをされてもかまいません。



③ 社会福祉の増進と福祉施設の充実

② 住民の健康増進と生活環境の整備
① 学校教育、社会教育の振興整備

主要施策として

三月定例町議会は、この町の新年度予算をはじめ各種施策の振興や条例の制定・改正等追加議案を含め三十数件の数多い議案を八日から二十二日までの会期で厳しく審議がなされ全案可決成立をい



寺泊町長 中島甚一郎

新年度予算の成立を得て

ただき感謝いたしております。尚町民皆様のご要望はまさに多岐にわたるが、しかもそのいずれもがやらねばならない事業として進めなければならない施策であります。しかるにこれらに対応しなければならぬ財源は限られておりますのでこれら財源調整にはかなり苦勞しましたが、一般行政経費の削減をはかり、できるだけ投資的経費に財源配分をなすように編成をなし、一般会計予算を十八億五千五百万円と定め

さらに今議会審議で真剣に論議検討なされた各予算や条例は責任をもって誠実に執行をいたさなければなりませんので町民皆様の特段のご理解とご協力をお願い申し上げます。

消防費は総額一億九千九百九十九万円を計上しました。

前年度に比べて一千九百七十七万円、二十一・九%の増であり

消防ポンプ車の購入一千四百四十五万円、▽小型動力ポンプの購入三百

万五千円、▽災害時や一般広報のための無線広報機の増設に四百八十八万円、▽消火栓の設置補助金とし



歳出

土木費

土木費は総額三億七千七百三十九万二千円を計上しました。

前年度に比べて七千九百二十七万三千円、二六・六%の増で、一般会計の歳出予算に占める割合は二・三%と、最も多くなっています。

まず道路橋梁関係で主なるものは、▽道路台帳の整備に一千二百

十二万八千円、▽町道の補修工事や材料の購入などに三千五百八

万一千円、▽町道の舗装工事一億六

百八十八万円、改良工事六千九百

円など道路の新設改良に二億百七

十萬四千円、▽橋の改良に七百

九万二千円、▽町道の除雪委託料などの

雪害対策に一千九百七十七万円、

…などです。

次に河川関係では、▽河川維持のための工事などで一千八百二十九万七千円、▽急傾斜地崩壊防

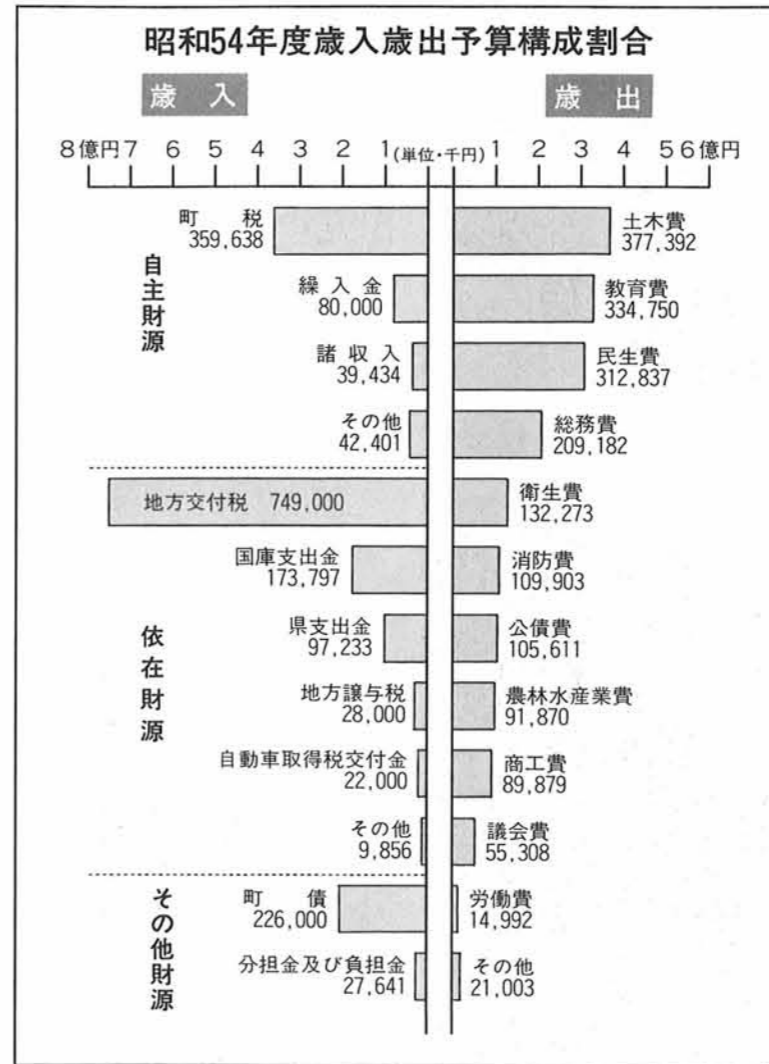
止対策事業など砂防費で四百六十一万一千円、…などです。

次に港湾関係では、▽県が行う港湾改修、整備事業、海岸環境整備事業の負担金などで三千九百三十四万六千円、…などです。

公図の複製費用に百万円、▽カーブミラー等交通安全施設の設置などの交通安全対策に二百九十九万七千円、▽税務関係に四百三十三万六千円、▽戸籍や住民基本台帳関係に一千四百七十一万五千円、▽選挙関係に五百五十七万四千円、(うちに県議会議員選挙百六十一万円、町議会議員選挙二百五十五万六千円があります)▽各種の統計調査費用に八十九万二千円、…などです。

躍進の町づくりのため こんな仕事を進めます

昭和54年度各会計予算決まる

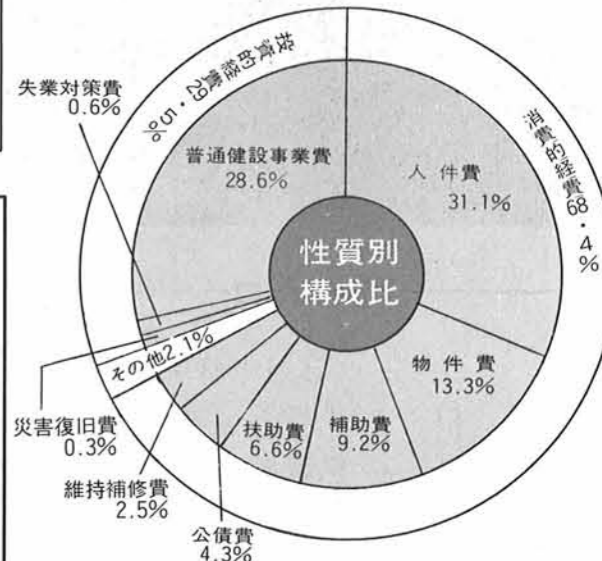


一般会計予算 総額 十八億五千五百万円

三月の定例町議会在、三月八日から二十二日までの十五日間の会期で開かれました。この議会で町の行政の責任者である町長から昭和五十四年度の施政方針と、各会計予算案が示され、審議の結果原案通り可決されました。その内容について、町民の皆さんから町の仕事を理解いただくため、予算のあらましをお知らせいたします。

特別会計予算

- ◎国民健康保険特別会計 5億1,900万円
 - ◎国保診療施設特別会計 8,900万円
 - ◎水道事業会計
- 収益的収支…………… 1億862万5千円
資本的収支…………… 3,310万1千円

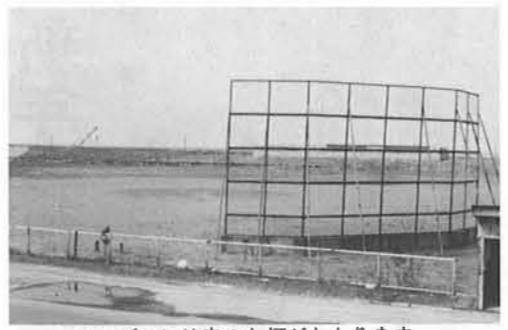


教育費 教育関係施設の整備充実と 社会教育の振興を図るために

海浜野球場に ナイター照明 施設を設置

教育費は総額三億三千四百七十五万円を計上しました。前年度にくらべて百二十万五千円、〇・四％の減となっておりますが、一般会計の歳出予算に占める割合は土木費に続いて大きな額となっております。

まず小学校関係ですが、総額一億二千七百八万六千円を計上しました。その主なる内容は……▽各小学校の管理に五千七百九十八万三千円、▽マイクロスパス購入費二百一十二万七千円などの通学バス



シーズンには赤々と灯がともります。

運営費に三百七十七万円、▽夏戸小学校屋内運動場の改築工事(前年度より継続)に三千五百六十三万一千円、▽野積小学校プール建設工事費などで二千百七十九万九千円……などとなっております。次に中学校関係では総額七千七百七十四万九千円を計上しました。その主なる内容は……▽各中学校の管理に三千七百七十四万六千円、▽通学費補助金に三十万円、▽大河津中学校の校舎改築工事費などで四千三百七十五万七千円……などとなっております。

社会教育関係では総額一千五百九十九万四千円を計上しました。その主なる内容は……▽各種学級の開催や関係団体の育成など社会教育の振興に一千二百七十三万円、▽公民館活動や運営に三百二十六万四千円……となっております。

保健体育関係では八千四百三十一万七千円を計上しました。主なるものは……▽社会体育指導員の活動に八十五万三千円、▽町民プールの管理運営の費用、▽海浜野球場ナイター照明工事の四千二百万円を含む海浜グラウンド等整備工事費に四千四百四十七万六千円……などとなっております。

民生費 社会福祉施策の推進と 福祉施設の整備充実のために

桐原児童館が 新築されます

民生費には総額三億一千二百八十三万七千円を計上しました。前年度にくらべて三千二百二十五万八千円、一・五％増えました。まず社会福祉関係では一億四千四百九十五万五千円、その主なるものは……▽長岡三古ミニコロニーの建設事業負担金として二百二十二万四千円、▽町社会福祉協議会への

衛生費 住民の健康の維持増進と 生活環境の整備浄化のために

町民の健康と美しい環境を守るための衛生費に総額一億三千二百二十七万三千円を計上しました。前年度にくらべて一千二百一十一万八千四百円、八・四％の増であります。まず保健関係では……▽健康づくり推進事業に百五十万六千円、▽結核や成人病の予防、各種の予防接種に九百一十一万四千円、▽妊産婦、乳児の医療費助成に二百七十七万三千円、▽母子栄養食品(牛乳等)の支給に二百九十二万二千円、▽妊産婦や乳児の検診など母子保健の推進に二百八十七万七千円

▽精神障害者医療費の助成に二百六十五万二千円、▽高額療養費の貸付制度をあらたに設け、その基金に三百万円……などであります。環境衛生関係では……▽全世帯無償配布の防疫薬剤購入費に五百三十三万五千円、▽ゴミ箱設置事業補助金に三十八万八千円、▽水質検査や海岸清掃の委託料に百四十九万五千円……などあります。

清掃関係では……▽ゴミの収集運搬業務に一千六百八十三万円、▽ゴミや尿の処理のための清掃センターへの負担金三千四百五十万円



老人の生きがい対策を……

補助金として五百五十万五千円、▽ねたきり老人等の家庭奉仕員の増員経費、▽老人生がい対策事業の実施に百八十七万七千円、▽老人医療費の扶助、助成に八千七百六十二万二千円……などあります。次に児童福祉関係では一億六千八百七十七万二千円、その主なるものは……▽保育所園児送迎用チャーターの運行経費に百九十四万

次に児童福祉関係では一億六千八百七十七万二千円、その主なるものは……▽保育所園児送迎用チャーターの運行経費に百九十四万

環境衛生関係では……▽全世帯無償配布の防疫薬剤購入費に五百三十三万五千円、▽ゴミ箱設置事業補助金に三十八万八千円、▽水質検査や海岸清掃の委託料に百四十九万五千円……などあります。

清掃関係では……▽ゴミの収集運搬業務に一千六百八十三万円、▽ゴミや尿の処理のための清掃センターへの負担金三千四百五十万円

町民の健康と美しい環境を守るための衛生費に総額一億三千二百二十七万三千円を計上しました。前年度にくらべて一千二百一十一万八千四百円、八・四％の増であります。まず保健関係では……▽健康づくり推進事業に百五十万六千円、▽結核や成人病の予防、各種の予防接種に九百一十一万四千円、▽妊産婦、乳児の医療費助成に二百七十七万三千円、▽母子栄養食品(牛乳等)の支給に二百九十二万二千円、▽妊産婦や乳児の検診など母子保健の推進に二百八十七万七千円

農林業費 農林漁業の振興と 経営の合理化、近代化のために

農林水産業費は総額九千八百八十七万円を計上しました。前年度にくらべて二千五百八十七万四千円、三十九・二％の増で、今年度の二番目の大きな伸び率です。主なる内容は……▽農業後継者育成の費用など農業委員会の運営費に二百三十四万七千円、▽農作物病害虫防除事業の補助金として五百万円、▽土地盤整備事業補助金として二百万円、▽米生産調整に対処するための転作集団団地化促進、転作作物大豆、優良米などの奨励補助金として七百五十五万円、▽農林道整備費に四百五十四万二千円、▽林業構造改善事



豊かな実りを祈って……

業など林業振興費に七百九十九万二千円、▽漁業奨励事業など水産振興費に三百六十七万七千円、▽林地崩壊防止工事費など一千三百八十八万六千円……となっております。

その他の歳出

議会費：五千五百三十八万八千八百円、議会の発行や町議会の運営・活動に必要な経費です。労働費：一千四百九十九万九千九百七十九円、▽労働金庫への預託金三百万円……などです。

災害復旧費：五百六十二万四千四百円、▽河川災害復旧工事費はか二百七十七万、▽道路災害復旧工事費はか三百四十五万四千円……です。公債費：一億五百六十一万一千円、建設事業などの資金に、国や県、町内金融機関から借りたお金(町債)の元金や利子の償還金などです。

諸支出金：一千二百三十七万九千九百円、公有財産(土地)の購入費八百二十一万六千円、水道会計への負担金四百六十六万三千円です。予備費：三百万円

歳入

歳入は、次のように入収入で賄います。

町税

三億六千七百四十九万四千円、歳入全体の十九・八％です。内訳は……▽個人町民税一億三千七百九十六万六千円、▽法人町民税一千三百七十二万二千円、▽固定資産税一億四千九百三十五万六千円、▽軽自動車税六百二十二万六千円、▽町たばこ消費税三千三百五十八万八千円、▽電気税一千八百七十七万三千円、▽特別土地保有税六百六十三万二千円、▽入湯税二百八十二万四千円……などです。

地方譲与税……二千八百八十九万九千九百九十九円、自動車取得税交付金二千二百九十九万九千九百九十九円、地方交付税……七億四千九百九十九万九千九百九十九円、交通安全対策特別交付金……二百九十九万九千九百九十九円

以上の四つは、国から交付されるお金です。分担金及び負担金……二千七百六十四万一千九百九十九円、保育料や学校安全会の負担金で……

使用料及び手数料……一千三百二十三万六千九百九十九円、へき地保育所、老人憩の家、火葬場、母子健康センター、水族館、町営住宅などの使用料と、戸籍や

住民基本台帳の謄抄本の交付や各種の証明などの手数料です。国庫支出金……一億七千三百七十九万七千九百九十九円

町が行う事業や事務に対して国が交付する補助金などで、主なるものは……▽老人医療に五千六百六十二万二千円、▽保育所措置に二千三百三十八万八千九百九十九円、▽小・中学校の教材に三百三十三万三千九百九十九円、▽夏戸小学校、大河津中学校の改築に二千六百九十二万五千九百九十九円、▽河川道路の災害復旧事業に三百七十四万九千九百九十九円、▽保健婦の設置に二百七十八万五千九百九十九円、▽失業対策事業に四百七十三万八千九百九十九円、▽道路整備関係事業に六百万九百九十九円、▽水糟付消防ポンプ車購入など消防関係で三百九十万九千九百九十九円、▽野球場ナイター照明施設に一千九百九十九万九千九百九十九円、▽国民年金など国から委託された事務に五百二十一万五千九百九十九円……などです。

各種事業などに県から交付される補助金などで、主なるものは……▽老人医療に一千四百五十五万五千九百九十九円、▽保育所措置に二百九十一万九千九百九十九円、▽各種社会福祉事業に三千三百九十九万七千九百九十九円、▽保健衛生関係事業に三百九十四万四千九百九十九円、▽農業委員会や農林業振興事業に一千八百七十七万九千九百九十九円、▽県民税の徴収取扱、選挙、各種統計調査など

委託された事務に九百一十一万一千九百九十九円、▽産業育成、季節旅館改善育成資金の貸付金に一千九百九十九万九千九百九十九円……などです。財産収入……九百六十六万四千九百九十九円、町有地の貸付、基金の利子など財産運用収入と、改築学校などの売却収入です。繰入金……八千九百九十九円、財政調整基金と教育基金からの繰入金です。繰越金……二千九百九十九円、五十三年度からの繰越金です。諸収入……三千九百四十三万四千九百九十九円、各種貸付金の元利収入、国民年金印刷紙剥手数料、子防接種の実費徴収金、し尿汲取券売却料……などです。町債……二億二千六百万九千九百九十九円、町事業資金の一部に国、県、金融機関から借りたお金で、次のようになっています。▽桐原児童館新築事業に一億三千六百九十九万九千九百九十九円、▽道路、港湾整備など土木事業に一億一千九百三十三万九千九百九十九円、▽夏戸小学校校舎改築と野積小学校プール建設の小学校施設整備事業に三千三百三十三万九千九百九十九円、▽大河津中学校校舎改築事業に二千五百九十九万九千九百九十九円、▽野球場ナイター照明施設整備事業に二百七十七万九千九百九十九円、▽河川道路の災害復旧事業に六百六十六万六千九百九十九円、▽道路整備事業の県貸付金に一千二百六十六万九千九百九十九円……です。

特別会計
二会計で
六億八百万円

水道事業
水不足対策に
全力を傾注

●国民健康保険特別会計
国保事業の円滑な運営を確保することにより、被保険者の健康の維持増進を図ることを主眼に、総額五億一千九百万円を計上しました。

●国保診療施設特別会計
診療所の運営を円滑に行い、地域医療を確保することにより、地域住民の健康の維持増進を図ることを主眼に、総額八千九百万円を計上しました。

●国保診療施設特別会計
歳入の主なものは、医薬品の購入費など医療費で約半分を占めています。
歳入では、外来収入の八千五百二十四千円が歳入予算の主体であり、約九十五・五％を占めています。

清浄な水道水を常時完全に給水するという水道本来の目的を充分達成でき得るよう配慮するとともに、将来計画等も考慮して計上しました。

まず、営業関係（収益的収支）では総額一億八千六百二十五千円で、給水戸数三千四百五十一戸、年間総給水量百五十九万五千六百m³、給水料金収入は九千九百九十七万六千円になっています。

投資関係（資本的収支）の総額は、収入が企業債（借入金）の一千六百二十万円で、一千九百二十六万円の支出が施設改良工事費一千六百二十万円の企業債の償還金一千六百八十八万九千円などの三千三百一十万一千円であり、収入の不足額一千三百八十三万七千円は留保資金で補てんすることになっています。



根本的な検討が望まれる取水塔

新入学（園）児童の交通事故防止運動

4月4日（13日）10日間

町民の努力できずこう交通安全町

新入学（園）児童の家族の皆さんおめでとうございます。いよいよひな鳥の巣立ちのように、温い家庭の中から一歩踏み出し、集団の場にとけこみ、成長する中で思わぬ危険があることも見のがせません。その一つは交通事故です。交通事故から身を守るために次のことを守って思いやりのある目と、手をさしのべて交通事故防止に努めましょう。

- ◆父兄のみなさんへ
 - ①自ら交通ルールを守って、子供さんによいしつけをつけましょう。
 - ②危険な理由を、具体的に教えましょう。
 - ③信号機の信号の見かた、交差点の渡り方を現地ですっきり教えましょう。
 - ④自家用車で送迎のときは、乗り降りにも誘導してやりましょう。
 - ⑤道路の反対側にいる子供さんには無難作に呼び寄せないようにしましょう。
 - ◆運転者のみなさんへ
 - ①通学（園）児を見かけたら、速度をおとして安全を確かめながら進みましょう。
 - ②横断歩道の手前では特に減速して左右を確かめ、園児の姿を見たら止まりましょう。
 - ③交差点を右左折するときには、巻き込み防止につとめましょう。
 - ④学校、保育（園）所の付近を通るときには、減速し注意して進みましょう。
- 二輪車の交通事故をなくしましょう。

加入手続きはお済みですか？

—交通災害共済組合—

“一日一円の会費で会員相互の助け合いを”と言う事で発足したこの組合も10年を経過し、すっかり皆さんにおなじみになりました。しかし、まだ加入されていない方も数多くあります。いつあなたやご家族の方が交通事故にあうかわかりません。万一に備えて、早めに参加されましょう、おすすめいたします。

- 会費……1人年額350円で途中加入も同額です。
 - 申し込み方法……申込書（役場総務課と大河津支所にあります）に会費を添えて申し込み下さい。いつでも受付しております。
 - 共済期間……3月31日までに申し込まれた方は4月1日から翌年3月31日まで、年度途中で申し込まれた方は会費を納めた翌日から3月31日までとなっています。
 - 見舞金……災害の程度によって最低2万円から最高100万円まで9階級によって支給されます。
- ※詳しいことは役場総務課へおたずねください。

寺泊町議会議員選挙

告示4月15日・投票日4月22日

《投票できる人》

寺泊町に住所のある人は投票できますが、次の場合には例外があります。

▽転入した人

他の市町村から転入した人で、昭和五十四年一月十日以前に転入届をし、引き続き寺泊町に住んでいる人は投票できます。

▽転出した人

寺泊町議会議員選挙の場合は、投票日までに寺泊町から転出した人は、投票できません。

▽二十歳になる人

昭和三十四年四月二十三日以前に出生して、寺泊町に引き続き三ヶ月以上住んでいる人が投票できます。

▽転居した人

昭和五十四年一月二十一日までに町内（部落）転居の届をした人

《不在者投票》

は、新しい住所で投票できます。その後、届をした人は、前の住所地で投票することになります。

不在者投票のできる期間は、昭和五十四年四月十五日から四月二十一日までの七日間です。

時間は毎日午前八時三十分から午後五時までです。出稼ぎ、旅行、入院などで選挙当日投票のできない人は、不在者投票をしましょう。

町議会議員選挙の場合は、不在者投票のできる期間が短いので、早めに投票用紙の請求をしてください。投票用紙の請求は、告示日前でもできます。

なお、大河津地区の人は大河津支所でも不在者投票ができます。



《投票時間》

投票日に投票できる時間は、午前七時から午後六時までです。入場券は、嘱託員を通じて四月十七日ごろまでに配布する予定ですが入場券が届かなかつたり、入場券をなくしたり、忘れた場合でも、選挙権のある人は投票できます。

立候補届出期間

- 4月15日・16日（2日間）
- 午前8時30分から
- 午後5時まで

選管直通電話
(025875)
2085

ポスター掲示場設置・選挙公報発行の条例化

三月八日に招集された定例町議会で「寺泊町議会議員の選挙ポスター掲示場設置に関する条例」並びに「寺泊町議会議員の選挙公報発行条例」が議員発議により提案され可決されました。これに伴い四月二十二日執行の町議会議員選挙より実施されることになりました。くわしい内容等については、次のとおりです。

《ポスター掲示場設置》

国会議員選挙と県知事の選挙については、公職選挙法でポスター掲示場を設置しなければならぬと定めてありますが、町の議員及び町の選挙については条例の定めるところによりポスター掲示場を設置することができるとなっております。これを任意制ポスター掲示場といいます。今回条例化されたのは、この「任意制ポスター掲示場」を町議会議員選挙について実施しようというものです。

《選挙公報の発行》

またこの掲示場が雨や風などによってこわれているのに気がついた人は、町選管までご連絡下さい。この条例も先の「任意制ポスター掲示場」設置条例とかわりなくこちらのほうを「任意制選挙公報」といいます。町選管ではやはりこの条例化に伴い、全町内の各家庭に、候補者の氏名、経歴、政見及び写真等を掲載した公報が選挙期日の二日前くらいに配布されます。

4月8日は
新潟県議会議員選挙の
投票日です
わすれずに一票を

ご協力ありがとうございました

—町づくりのための住民意識調査結果—

総合計画の改定資料として町民の皆さん方300人を対象（無差別抽出）に住民意識調査を実施いたしましたところ、210人（回収率70%）の皆さん方のご協力をいただきました。町民の皆さんのご意見、ご希望を十分に反映させ、住みよい町づくり、明るい町づくりのために生かしていきたいと思ひます。ご協力ありがとうございました。

今後とも町行政に引き続きご協力をお願いいたします。
ここに調査結果をお知らせいたします。

（環境）

問1 経済の発展と環境の保護の関係については、大きく分けて2つの考え方がありますが、あなたはごどう思ひますか。

- ① 少しくらい公害がおきたり自然が失われても、経済活動が盛んになる事により、生活水準が上昇し、生活が便利になる方がよい。……………49.5%
- ② 経済活動が若干犠牲になる事により、生活水準が多少低下したり、生活が不便になっても、公害をなくし、自然を守るようにした方がよい。……………41.5%
- ③ ①、②どちらとも言えない。……………7.6%
- ④ わからない……………1.4%

（山地開発）

問2 山地を、農地や工場用地などとして開発利用するとしたらあなたはごどう思ひますか。

- ① よい事なので積極的に利用すべきだ。……………41.1%
- ② よい事だと思ひますが、色々な問題（開発費用や地主の同意等）があり無理だと思ひます。……………26.3%
- ③ 自然が破壊され、洪水などの災害や、家畜や工場からの公害が心配なので反対。……………22.1%
- ④ その他。……………10.5%

（道路整備）

問3 町は、集落内の道路舗装の場合巾員を4.5m以上としています。あなたはごどう思ひますか。

- ① 今後も4.5m以上に改良して舗装すべきだ。……………75.2%
- ② 集落内の主な道路だけ4.5m以上とし、その他は現状のまま舗装すべきだ。……………21.9%
- ③ 冬期間除雪出来なくてもよいから、現状のまま舗装すべきだ。……………1.9%
- ④ その他……………1.0%

（交通安全対策）

でどれに最も力を入れたらよいと思ひますか。

- ① 安全教育の徹底。……………32.4%
 - ② 指導取締りの強化。……………23.3%
 - ③ 安全施設の整備。……………25.2%
 - ④ 規制（速度制限や一方通行など）の強化。……………14.8%
 - ⑤ その他。……………4.3%
- 問5** 交通安全施設の中で最も力を入れた方がよいと思ひますものを選んで下さい。
- ① 信号機……………15.5%
 - ② 横断歩道……………5.9%
 - ③ 自転車専用道路……………18.7%
 - ④ 歩道……………29.9%
 - ⑤ 道路照明……………13.3%
 - ⑥ ガードレール……………3.7%
 - ⑦ カーブミラー……………12.7%
 - ⑧ その他……………0.3%

（公害）

問6 あなたはここ2～3年間に公害の影響を受けた事がありますか。

- ① ある……………48.1%
- ② ない……………51.9%

（産業振興）

問7 あなたは、町内のどの産業が最も発展してほしいか。または盛んにすべきと思ひますか。

- ① 農業……………21.1%
- ② 林業……………1.4%
- ③ 漁業……………12.1%
- ④ 商業……………9.5%
- ⑤ 工業（製造業）……………31.2%
- ⑥ 観光業……………22.7%
- ⑦ その他……………2.0%

（圃場整備）

問8 効率的な農業経営を行うためには耕地の再整備が必要と言ひわれていますが、あなたはごどう思ひますか。

- ① 全面的に賛成だ……………34.1%
- ② 賛成だが、生産調整が行われている現在は時期尚早だ……………36.4%
- ③ 反対だ……………14.3%

区分	男女別		計
	男	女	
抽出対象者	231	69	300
回答者	150	60	210
回収率	% 64.9	% 87.0	% 70.0

- （面積の減少……………1.5%）
- （小農家の切捨て……………6.8%）
- ④ その他……………15.2%

（青少年対策）

問9 青少年の非行化が色々な問題となっているが、どんな対策が重要だと思ひますか。

- ① 学校教育のあり方……………5.7%
- ② テレビ、映画、雑誌など……………15.8%
- ③ 健全な家庭環境づくり……………29.8%
- ④ 風俗営業関係の規制……………2.2%
- ⑤ 明るい仲間づくり……………14.2%
- ⑥ 健全な遊び場対策……………7.4%
- ⑦ 指導体制の整備と、社会教育の推進……………10.7%
- ⑧ 明朗な青少年育成のための簡単な各種運動……………13.1%
- ⑨ その他……………1.1%

（老人福祉）

問10 最近、切実な問題となっている老後をどのように過すかと言う事について、あなたはごどう考えていますか。

- ① 子供夫婦等と同居……………74.0%
- ② 元気なうちは別居し、身体が弱ったら子供夫婦と同居……………10.8%
- ③ 子供夫婦等とは別居……………8.3%
- ④ 老人ホーム等へ入る……………0%
- ⑤ どちらとも言えない……………6.9%

問11 あなたは、老後の生きがいに何を求めたいと思ひますか。

- ① 仕事……………12.9%
- ② 趣味……………28.9%
- ③ スポーツ……………4.5%
- ④ 社会奉仕……………7.0%
- ⑤ 信仰……………5.5%
- ⑥ 友達等とのつきあい……………22.8%
- ⑦ 旅行……………17.2%
- ⑧ その他……………0.2%
- ⑨ わからない……………1.0%

（成人病対策）

問12 あなたは最近3年間に胃がん又は子宮がんの検診を受けた事がありますか。

- ① あり……………90.0%

年齢別回答者

20才～29才	49人
30才～39才	48人
40才～49才	40人
50才～59才	34人
60才以上	39人
計	210人

- ② ない……………70.0%

（医療体制）

問13 寺泊町には歯科医院が1軒ありますが、もう1軒あった方がよいと思ひますか。

- ① あった方がよい……………85.1%
- ② 隣接町村にあるので、特に不便を感じない……………11.5%
- ③ その他……………3.4%

（環境衛生）

問14 現在のごみ、危険物の収集回数をごどう思ひますか。

- ① 現行どおりでよい……………41.9%
- ② ごみは週4回、危険物は月3回ぐらいがよい……………17.6%
- ③ 夏期だけ、ごみを週4回してもらいたい……………28.1%
- ④ 危険物だけをもっとふやしてほしい……………4.3%
- ⑤ その他……………1.9%
- ⑥ 出した事がないのでわからない……………6.2%

問15 観光の町として海水の汚染等環境衛生を考える時、あなたはごどう思ひますか。

- ① 排水路の整備充実……………35.6%
- ② 夏期間、ごみ・危険物収集回数をふやす……………9.6%
- ③ 各自が自覚して汚物を海に捨てないようにする……………50.0%
- ④ 現状のままでよい……………1.9%
- ⑤ その他……………2.9%

問16 あなたのお宅の便槽の様式は何式ですか。

- ① くみ取り式……………81.9%
- ② 水洗式……………18.1%

問17 本町には幼稚園がありませんが、あなたはごどう思ひますか。

- ① ぜひ必要……………26.6%
- ② 幼稚園と保育所を併設し、年長組を幼稚園とする……………28.5%
- ③ 各保育所に幼稚園を設置し午前は幼稚園、午後は保育所とする……………3.9%
- ④ 保育所があるから、幼稚園は必要ない……………31.4%
- ⑤ その他……………9.6%

（小学校統合）

問18 本町には現在6つの小学校がありますが、将来の本町小学校のあり方として、あなたはごどう考えますか。

- ① 統合した方がよい……………24.8%
- ② 統合の必要がある……………23.3%
- ③ 現状のままでよい……………44.3%
- ④ その他……………7.6%

（社会教育）

問19 町の文化水準を高め、すぐれた町民性をつちかうため、町の社会教育は今後どんな方向をめざすべきでしようか。

- ① 一般的な教養の向上……………14.6%
- ② 実用的な知識や技術の向上……………14.9%
- ③ スポーツ、レクリエーション活動……………17.2%
- ④ 明るく心のふれあいのある町づくり活動……………28.3%
- ⑤ 年代別の各種学級や講座などの開設……………15.6%
- ⑥ グループ活動の育成……………6.5%
- ⑦ その他……………2.9%

問20 最近、全ての者が気軽に利用できるスポーツ施設や、余暇利用施設の整備が叫ばれていますが、あなたは今後どんな施設の設置を望みますか。

- ① 運動広場……………16.8%
- ② 遊園地や児童公園……………16.4%
- ③ テニス、バレーコート……………4.9%
- ④ プール……………3.4%
- ⑤ 野球場……………4.7%
- ⑥ 福祉会館……………18.3%
- ⑦ 野外活動施設……………11.5%
- ⑧ サイクリングコース……………5.5%
- ⑨ 図書館……………11.7%
- ⑩ 水族館……………4.2%
- ⑪ その他……………2.6%

（町民サービス）

問21 町役場は親切でしようか。不親切でしようか。

- ① 親切……………17.8%
- ② 不親切……………13.1%
- ③ 普通……………57.9%
- ④ わからない……………11.2%

（広報、広聴）

問22 町の仕事について、あなたはどんな事を知らせてほしいと考えていますか。

- ① 予算や決算の内容……………8.5%
- ② 議会の動き……………10.6%
- ③ 実施中の仕事やその進みぐあい……………16.9%
- ④ 今後の計画している仕事やその内容……………25.2%
- ⑤ 町の将来の姿……………10.8%
- ⑥ 行事や催しもの……………4.8%
- ⑦ 暮らしに役立つ生活の情報……………10.6%

- ⑧ 統計資料……………1.3%
- ⑨ 郷土の歴史や文化、芸能などの紹介……………6.1%
- ⑩ 地域の話題……………4.2%
- ⑪ その他……………1.0%

（町の借金）

問23 町が大きな事業をする場合多額な費用がかかります。この費用を、国や県、銀行などから借金をして、何年かにわけて返済していきますが、あなたはごどう思ひますか。

- ① 実施した事業は、子や孫の時代にも残るのだから止むを得ない……………40.6%
- ② 町財政にゆとりがないのだから止むを得ない……………23.1%
- ③ 積極的に借金をし、多くの事業を実施すべきだ……………10.8%
- ④ 町財政を健全な範囲にとどめ、むやみに借金すべきでない……………20.8%
- ⑤ 一斉借金すべきでない……………1.9%
- ⑥ その他……………2.8%

（町への要望）

問24 あなたが、今後特に力を入れてもらいたいと思ひますものは何ですか。

- ① 農業施策の充実強化……………10.4%
- ② 雇用機会の拡大対策（工場の誘致など）……………9.7%
- ③ 体育余暇施設の整備……………4.2%
- ④ 商工業の近代化や振興対策……………3.2%
- ⑤ 消防施設の強化……………0.5%
- ⑥ 学校教育、社会教育の充実……………6.6%
- ⑦ 水道施設の改良新設……………10.2%
- ⑧ 道路整備……………7.3%
- ⑨ 排水（下水）路整備……………5.6%
- ⑩ 観光開発……………4.3%
- ⑪ 治山、治水などの災害防止対策……………1.6%
- ⑫ 交通安全対策の推進……………4.5%
- ⑬ 公害防止対策……………1.6%
- ⑭ 自然保護対策……………3.8%
- ⑮ 広報、広聴活動……………6.4%
- ⑯ 文化財の保護や町史の発行……………1.9%
- ⑰ 成人病対策……………2.4%
- ⑱ 児童福祉対策……………1.4%
- ⑲ 老人福祉対策……………5.9%
- ⑳ 青少年の健全育成……………7.1%
- ㉑ その他……………0.8%

（住み心地）

問25 寺泊町は住みよいところだと思ひますか。

- ① 住みよい、又はどちらかと言えば住みよい……………69.4%
- ② 住みにくい、又はどちらかと言えば住みにくい……………20.4%
- ③ どちらとも言えない……………10.2%