

てらどまり 広報

1975
No. 66
12月1日

新潟県三島郡寺泊町役場発行 総務課編集



船はあかあり

もうそろそろシーズンオフ！
やがて船体に強い風雪が
たたきつける長い冬を
過さなければなりません。

《として保存しましょう》

（二）注意
最近子供たちのタコアケの最中電線にタコを引っかけ、これをはずそうと感電した事故が発生しています。充分に注意して下さい。

主な内容

- 九月定例議会終る………2
- 選挙法改正される………3
- 飲酒運転追放
百日運動実施中………4
- 老人憩の家完成………5
- 国勢調査終る………6

町の人口

11月1日現在

人口	13,925	(-16)
男	6,685	(-1)
女	7,240	(-15)
世帯	3,037	(+3)

()内は前月比

(国調人口とは勤務地の関係で差が生じます。)

国勢調査終る

人口は **13,874**名
世帯数 3,036

前回(四十五年)より
わずかにふえる

十月一日現在で実施されました昭和五十年第十二回国勢調査が終了し、寺泊町の人口が男六、六〇一名、女七、二七三名、計一三、八七四名となり、前回(昭和四十五年)と比べて六十六名増えたことになり、世帯数も前回三、〇〇九世帯から今回三、〇三六世帯となりましたが前回調査時にはコロニーはなく、職員、入所者はとうぜん含まれておりませんでした。

このことから考えますと寺泊町はまだ人口流出が続いており、これは全国の町村全般的な傾向で三島郡内でも国調人口がわずかながらも増加したのは寺泊町だけで、長岡市に近い越路町でもやはり減少しております。

町では、独自に人口の部落別、男女別、世帯数を集計しましたが、正式な確定は総理府の集計が終る来年四月ころになる予定で確定いたしますと今後五年間、地方交付税の算定基準や各方面での公式な「人口」として利用されることとなります。

私たちの健康を守るためには (成人病)

年をとるということを顕微鏡下でのぞいた特徴は、いろいろな器管のたいせつな細胞が萎縮し、その働きが衰えてきていることです。こうした変化を基盤としておこってくる病気は一括して退行性疾患といわれ、このような、中年以後、老人に多い病気を最近では成人病とよんでいます。その成り立ちから考えてみても、この病気は慢性

の経過をとり、成人病は、循環器の病気、新陳代謝やホルモンの病気、骨や関節の病気、ガンの四つのグループに分けられます。人は血管とともに老いていく、という有名なことが昔からあります。血管以外の他の器管は、じょうずに取り扱えば、百歳ぐらいまでなんとか故障なしに日常生活を営むぐらいの予備力を持っているものです。しかし、血管だけはどうしても早目に年をとって、からだ全体の要求に応じられるだけの血液を循環させることがむずかしくなります。

これが、すなわち動脈硬化で、これに高血圧がからみあえば、いろいろな器管にいろいろの病気を起こしてきます。たとえば脳血管の故障としては脳動脈硬化症、脳出血、脳軟化がおこり、心臓では狭心症、心筋梗塞、心筋障害、不整脈がおこります。腎臓では腎動脈硬化症がおこります。

成人病はすべて進行性です。ゆっくりと本人の気づかないうちに、しかし確実に悪化していく傾向があります。自然に治るということは見えても、容易に再発してきて、だんだん進行していきます。これらすべて早期発見がそのまま治療に通じていることを忘れてはなりません。

被保険者異動届、高額療養費支給申請書などの届出がおくれがちになっていきますがこれは事務処理がおくれるばかりでなく、被保険者の皆さんにも保険の給付、納税等に迷惑を及ぼすことになりま

国保

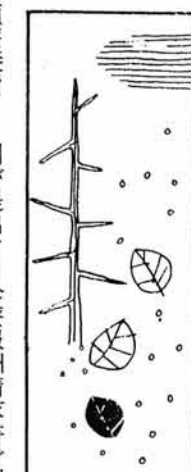
被保険者異動届、高額療養費支給申請書などの届出がおくれがちになっていきますがこれは事務処理がおくれるばかりでなく、被保険者の皆さんにも保険の給付、納税等に迷惑を及ぼすことになりま

◎被保険者の異動届

- (1) 転入したとき、転出したとき。
- (2) 職場の健康保険をやめたとき、また、それに加入するとき。
- (3) 子供が生まれたとき。
- (4) だれかが死亡したとき。
- (5) その他生活保護法の適用を受けるとき、またはその適用を受けなくなつたとき。

◎高額療養費の支給申請書

この支給制度は、すでに皆さんご承知のことと思いますが、寺泊町では昭和五十年一月一日からすでに実施しておりますが残念ながら支給申請書の大半は毎月医療機



関が提出する診療報酬請求書で調べて係員が作成し、該当者に連絡申しあげているのが現状です。支給手続きは役場に備えてある「申請書」を該当者は必ず提出して下さい。

なお、この制度のあらまは、同じ月内に同じ病院などでひとりの被保険者が三万円以上の自己負担額を支払った場合、三万円をこえた額は後で払いもどされます。つまり医療費の自己負担額は三万円までということですが、しかし、

この中にいろいろな制約がありま



九月定例町議会

四十九年度

決算は特別委を設置

継続審議となる

九月二十二日から会期八日間として開かれた九月定例町議会は、町提出十二議案、意見書決議など三件、請願三件の審議がおこなわれましたがこのうち、四十九年度決算については決算特別委員会を設置し、十二月定例議会まで、細部にわたって継続審議されることになりました。

また、任期満了となった固定資産評価審査委員、監査委員(学識経験者)を選任し、固定資産評価審査委員には入軽井の山崎宗七郎氏、法崎の滝浪作次氏、荒町後藤三氏がそれぞれ選任され、監査委員には前田貞治氏(三期目)が選任され、さらに、教育委員の小林貞氏(蛇塚)も任期満了となるため、町では小林さんを引きつづき任命し、この議会で同意を得ました。

このほか、寺泊町では他の市町村と同じく財政状況がきびしく、

なお、決算特別委員は次のとおりです。

- 委員長 松浦 栄一
- 副委員長 和田弥一郎
- 委員 竹内 鹿蔵
- 高橋 誠
- 五十嵐清治
- 石川 常義
- 佐藤 久三
- 近藤重治郎
- 竹内 武治
- 小林 与一
- 小黒 太郎
- 柳下 市二

なお、四十九年度決算については、次号に掲載の予定です。

近藤選管委員長 自治大臣表彰される

去る十月二十二日、国立劇場に天皇、皇后両陛下をお迎えして、国民参政八十五周年、普通選挙五十周年、婦人参政三十周年の記念大会が開催され、その席上、近藤寿治町選管委員長が自治大臣から表彰されました。近藤氏は昭和二十八年から選管委員となられ、四十一年には委員長に就任し、現在も委員長として活躍され、この長い間の功績が認められて表彰されたものです。

山砂・山砂利 ダンプ公害追放

協議会が結成され 自主的に採取場を点検

▼採取現場を視察する協議会の人たち



工事現場へピストン輸送を続ける山砂や山砂利を満載したダンプカーが通る沿線の住民や、採取現場附近の人

たちから「ほこりで家の中がたいへん」「土砂が田んぼに流れこむ」「夜間の採取でうるさくて眠れない」「道路をこわくて歩けない」などの苦情があいつぎ、町では、これら業者に強い申し入れをし、自主的な抑制をうながしてきましたが、このたび寺泊町管内土砂採取協議会(会長=西川砂利販売(株)齊藤勇社長)を結成し、各路線毎に委託者を駐在させ、崩壊防止、流出防止、粉じん防止や、交通安全などに目を光らせ附近住民の皆さんに迷惑をかけないようにと自主的な活動をしていくことになりました。

贈ってはいけない 求めてはいけない 受けとってはいけない

選挙法 改正される

金のかからない、きれいな選挙をすすめるために、公職選挙法の一部が改正され、十月十四日から施行されました。

内容は、寄付の禁止など、政治家や候補者ばかりでなく、私たちも知っておかなければならない点が含まれています。おもな改正点は次のとおりです。

寄付の禁止

政治家や公職の候補者(候補者

になろうとする人も含む)は、どんな場合でも、選挙に関係あるなしにかかわらず、名義がどうあろうと、選挙区内の人(親族や政党などを除く)に、いっさいの寄付ができなくなりました。また、政治家や候補者などが構成員になっている会社や団体が、その政治家などの氏名を使って寄付することもできません。逆に、私たちが政治家や候補者などに寄付をねだると、法律違反になります。

ポスター類の制限

政治家や候補者などは、政治活動を目的として、その氏名を入れた立札や看板類を掲示することができなくなりました。後援団体がその名称を表示したのも同様で



ただし、政治家、候補者などやその後援団体が、政治活動のための事務所に掲示するもの(数に制限があり、選管の定める表示が必要)や、ベニヤ板、プラスチック板を使わないポスターなど、認められるものもあります。こんどの改正について、不明の点は町の選挙管理委員会へ。



お葬式の香典、花輪、供花



お中元やお歳暮



結婚のお祝い金やお祝い品

たばこは町内で買います!!

今月の納税

固定資産税三期分 国保税五期分の納期です。納税は期限内にお忘れなく。

講師 三条市医師 桑原貞子先生

学習題 「幼児とあそび」

ところ 大河津公民館

とき 12月21日(日)九時より

■ヤングマザーズスクール

志願手続は役場又は自衛隊地方連絡部へ、試験日は応募者に直接通知いたします。

待遇 初任給七万三千七百円(衣、食、住、医療は無料です。)

応募資格 18才以上25才未満 男女は問いません

■自衛官募集

とき 12月12日(金)九時半より

ところ 母子健康センター

■母親学級と 妊婦検診

とき 12月7日(日)午後一時

ところ 野積小学校

科目 「喜ばれるおせち料理の作り方」

多数の参加をお待ちしています。

■野積成人学級

とき 12月7日 九時開始

ところ 町体育館

■町民バスケット

とき 12月7日 九時開始

ところ 町体育館





力作がずらり 町文化祭 (1/2~1/2)

会場となった町体育館には、広く募集した写真展や、丹精こめて作られた盆栽など、力作がずらりと並び、おとずれた人びとの注目をあびていました。

戦没者慰霊祭

去る10月25日町体育館で戦没者合同慰霊祭がおこなわれ、焼香けむる中に新たな涙をさそっていました。



九月十五日開設した、老人憩の家「夕映荘」(ゆうばえそう)はオープン以来すでに数多くのの方々から利用されておりますが、この夕映荘は「おとしよりのいいこの場」として広く利用してもらおうと町が約五十二百万円を投じ建設を進めていたもので一部二階建て

老人憩の家 夕映荘 が完成 すでに数多い 利用者



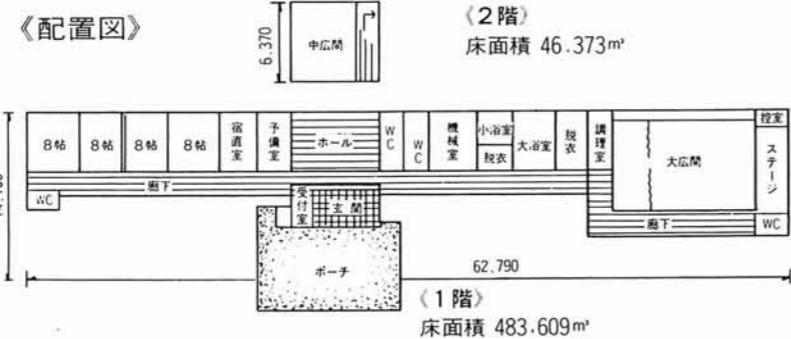
完成した夕映荘



窓越しに広がる日本海

のスマートな建物で、床面積五三〇平方尺、不老、長生、高砂、養老と各室(八畳)があり、夕映荘じまんの超音波風呂や一〇〇名収容できるステージつき大広間にはマイク施設も備えられています。各室からは佐渡を一望でき、海辺の美しい自然に囲まれており、

利用者から好評をえております。また、このほかにも利用される人達への心細かな配慮がされており、各地区の老人クラブの人達や近所のおとしよりのが毎日たくさんおとずれています。



飲酒運転追放 百日運動実施中!!

《11月11日～2月18日》

いま、あなたに考えて
いただきたいこと



◎寺泊町の男性のみなさん……
あなたが人生でもっとも生きがいを感じる時はとたずねれば、きっとかなりの人が疲れたあとのジョッキにあふれるビールを飲む時、あるいは日本酒の熱燗をキュートと飲みほした時と答えるにちがひありません。

がからみあって飲酒の歴史を創り出しているといえましょう。
だが、チョット待ってください。「車社会」といわれる現在、こんな悠長な話ばかりではおられません。昨年中、県内でおきた飲酒運転による交通事故は四九六件、そして五十一人もの尊い生命が失われ、死亡事故原因のトップを占めています。

起すと、最低十五点、免許はまずまちがいなしに取消し。そのうえ体刑、罰金それに目の玉のとび出るような賠償請求と、あなたは一生重い鎖につながれた暗い人生を送らねばなりません。
敬愛する男性のみなさん！
どうぞいまからでも決しておそくはありません。酒の上での運転だけは絶対にやめて下さい。
「飲酒運転追放」……これは、安全を願う全町民の心からの祈りです。

信号機が設置される 港入口十字路口



これまでに交通事故の多発交差点として運転者の間では要注意の十字路で、夏の海水浴シーズンともなれば、歩行者も横断できないほどの混雑ぶりで、出合い頭の衝

突などの事故が多発しておりましたこの十字路にようやく信号機が設置され、これらの交通事故防止に大いに役だつてほしい。
この信号機は、交通安全協会をはじめ地元住民などが昨年警察署に働きかけていたものです。

これからは信号を守って安全運転、歩行者は信号に従った正しい横断をして交通事故防止にとめて下さい。

お願い

県が統計上の要請から、十月一日より転出、転入の届出の際、次の事項を役場の受付では皆さまにおたずねしますのでご協力下さい。

- 職業関係
- 出稼ぎ関係
- 学業関係

その他、一、二、三の事項をおたずねします。

書道クラブ員募集



大河津公民館では、書道をやつてみたい人達を募集しています。

対象 書道初心者(成人者)
練習日 毎週金曜日夜八時から
場所 大河津公民館
経費 月謝、テキスト代千円
指導者 分水町 清水白雲先生
参加希望者は大河津公民館へ！
(TEL七二四九七)

婦人学級(大河津地区)

とき 12月14日(日)九時より
ところ 大河津中学校
科目 「おせち料理の作り方」
受講料 三百円(テキスト及び材料費)
皆さん、多数おでかけ下さい。

人事案内

十月一日付で次のとおり人事異動が発令されました。

総務課長 家合 俊雄(税務課長)
税務課長 河野 清(水道課長)
水道課長 宮村 利郎(消防本部)
消防本部 次長代理 古沢 勲(消防係長)
警防係 渡辺 一人(厚生係)
住民課 厚生係 小越 絢子(年金係)
厚生係 渡辺 吉信(資産税係)
退職 河合寛一郎(総務課長)

小包は早めに

郵便局からのお願い

年末には贈答用を中心として、平常月の二・五倍から三倍もの小包が差出されます。
郵便局では、アルバイトを雇ったり、輸送便を増やしたりしてこれに備えますが、小包を十二月中旬以降に差出されまると、年賀郵便の処理と重なり、年内配達がいずれも難しくなります。また、小包の包装は厳重にし、郵便番号もはっきり書いて、早めに差出すようにして下さい。