

広報 おぐに

No. 142
'81
2/15



56.1豪雪

豪雪は雪国の宿命とはいえ、連日の降雪には本当に何とかならないものかと考えさせられます。

出稼ぎの留守を守ってお母さんがたの苦労は大変なものだと思いますが、春はもうすぐです、お互いにガンバりましょう。(写真は1月12日・若野島にて)

- ※現在までの最高積雪
法末…4.72m 役場…3.42m
- ※近年の豪雪記録(役場)
昭和38年1月31日…3.30m
昭和43年2月13日…3.65m

- || おもな内容 ||
- *雪と闘う……………2~3ページ
 - *役場庁舎建設位置きまる(12月議会)……………4ページ
 - *過疎対策事業完了……………4~5ページ
 - *小国の土地利用と町づくりアンケート結果……………6~9ページ
 - *ひろば……………10~11ページ

町の人口 1月31日現在()前月比
男 4,575人(-8) 女 4,777人(-6) 計 9,352人(-14) 世帯数 2,256(±0)
発行 小国町役場 (☎越後小国(025895)3111(代)) 編集 総務課庶務係

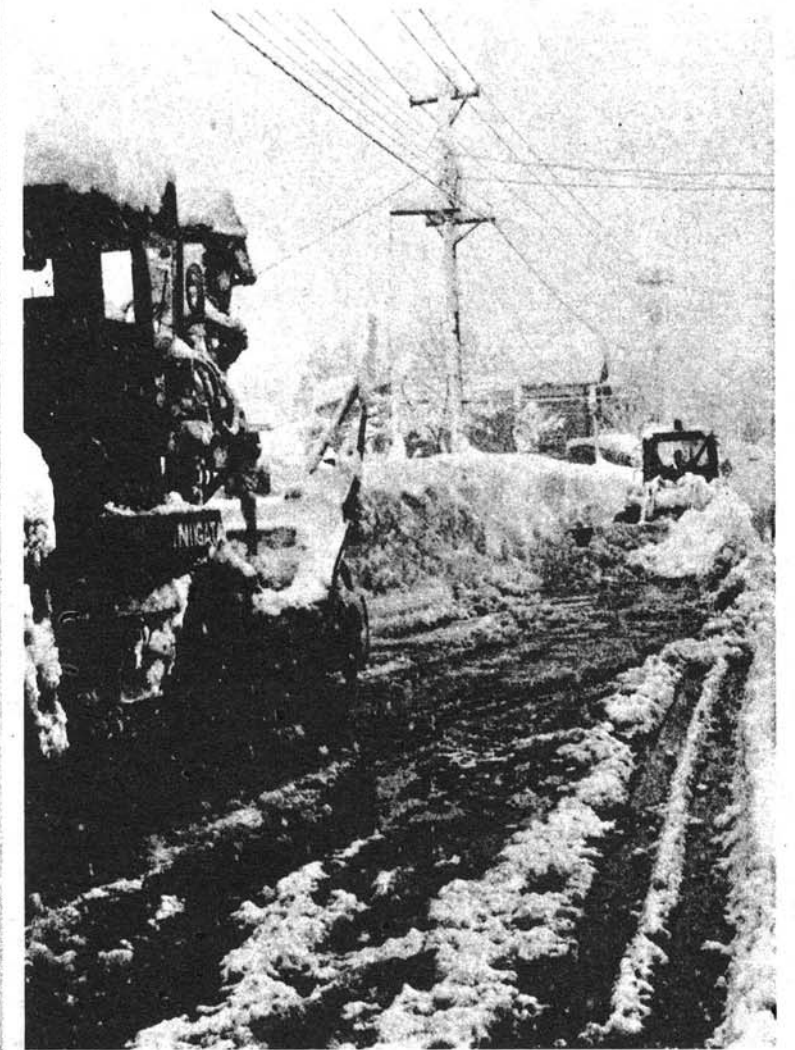
← 広報伝言板 →

2月	行事	3月	行事
15 (日)	町民スキー大会 ☎9:30~ 町民スキー場	1 (日)	歩くスキー講習会 ☎9:00~ 就改センター前
16 (月)	所得税申告はじまる 住民税 3月16日まで	2 (月)	
17 (火)		3 (火)	ひな祭り 耳の日
18 (水)		4 (水)	
19 (木)		5 (木)	
20 (金)		6 (金)	啓 蟄
21 (土)		7 (土)	消防記念日
22 (日)		8 (日)	
23 (月)		9 (月)	
24 (火)		10 (火)	
25 (水)		11 (水)	
26 (木)		12 (木)	
27 (金)		13 (金)	補聴器相談 ☎10:30~11 ☎役場
28 (土)	春の全国火 災予防運動 はじまる	14 (土)	就学援助金 申請期限
		15 (日)	
		16 (月)	
		17 (火)	

・心配ごと相談所 ☎2027(延命荘内)
・母子健康相談
(毎週木曜☎10~15 ☎就改センター)

雪と闘う!

56・1豪雪



●道路交通の確保に懸命な除雪
(ロータリー車1台の燃料消費量は1日フル稼働で軽油約120ℓ)

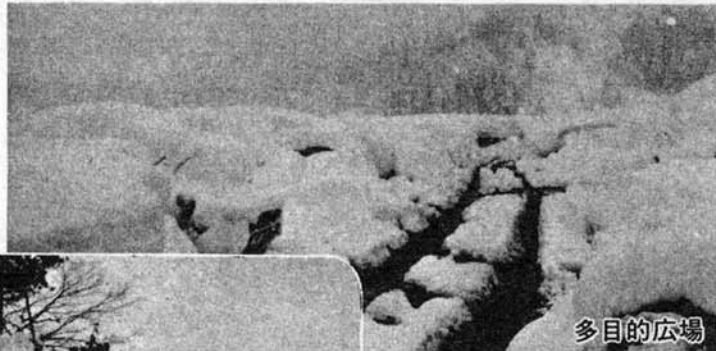
●今月の納税

- ・町・県民税……………第4期
- ・国民健康保険税……………第11期
- ・国民年金……………第6期
- ・保育料……………2月分
- ・寄宿舎居住費……………2月分

● 12月 (12月1日~1月31日)
(柏崎警察署扱・人身事故)
12月・1月の交通事故
ゼロ



●雪から家を守る（三桶地内） 雪掘り。は平地でも7回を超える



多目的広場



（八王子地内）

質問コーナー

雪はだれのもの？

隣の人が無断で私の宅地へ、屋根の雪を落したり運んできて自分の屋根の雪片付けにも困っています。このまま続くと、紛争のおこるものにもなりかねないので土地所有権と雪との関連についての法的解釈を教えてください。（一町民）

法的解釈について、法務局柏崎支局に照会しましたら次のような回答がありました。

地上権ということでは他人の権利侵害ということだけみれば、雨樋の水を隣家の方に流してはいけないということと雪とは同じこととなります。ただし、雪は従来の慣行的なものもあろうし、一時的で緊急的な要素もあり、しかも消滅するという前提もあるので異例となるが、所有権内にあります……。

従って円満解決のためには、利用者側が物損補償や春の消雪促進の努力をすることを約束し、前もって地権者に了解を得ることが望ましいでしょう。また、地主の方も寛容な心をもってもらうことが必要なのではないでしょうか。

豪雪の中、お互い協力しあつて対処したいものです。

（住民課）

▲「消雪パイプ」威力を発揮、しかし、連日の降雪でダウン寸前//道路用消雪パイプを1分間運転すると町全体で約40tの水を汲み上げます

◀人海戦術による「なだれ」危険か所の雪庇おとし

冬の踏切事故を防止しましょう

1. 冬は雪と凍結のため、自動車が踏切でスリップして列車と衝突する事故が非常に多くなっています。
踏切では、凍結と踏切通行の安全を確認して渡りましょう。また、スリップ防止のため、タイヤチェーンを装着してください。
2. 冬はエンストによる踏切事故が多くなっています。

3. 踏切の前方が混雑し、踏切内で自動車が立往生して列車と衝突する事故が多くなっています。踏切は前方の「あき」を確認して渡りましょう。
4. 踏切で自動車が動けなくなったとき

は、自動車を取り除くことより非常ボタンや発炎筒、赤旗、赤ランプなどで列車を止める手配をとってください。



初夢を語り聞く母満ちたりて

（原小屋・林みづえ）

議会のページ

12月定例議会は、12月17日招集され20日までの会期4日間で開かれました。今議会では論議をよんでいた役場新庁舎の建設位置について採決が行われ「現庁舎付近」に決まりました。

現在の役場庁舎は、昭和27年に建てられた木造で老朽化が進み、また近年の事務量の増大に伴って手狭になってきましたし、建設基金の積立も一定額に達しましたので昭和54年から建設に向けて準備がすすめられておりました。

100年の大計に立った、住民の利用しやすい庁舎とするため庁舎建設のための世話人会や議会特別委員会を設置するなどして慎重に審議を進めておりました。

12月議会において、いままでの審議経過について特別委員長より報告がなされたあと採決にはいり賛成多数で「現庁舎付近」に建設することが決まりました。

他に、一般会計・国保特別会計の名補正予算、条例の制定や一部改正がそれぞれ原案通り可決されました。

役場新庁舎建設位置決まる！

12月定例議会

●一般会計補正予算（第4号）

・歳入歳出減額…3,104千円

●国保特別会計補正予算（第2号）

・歳入歳出増額…100万円

●改正された条例

・特別職の非常勤職員の報酬及び費用弁償に関する条例の一部改正
集落保安要員（昭和55・12・1日より）
（現行）（改正）
月額10万円——10万4千円

・町職員の給与に関する条例の一部改正
人事院勧告に準じ給料・手当を改める。

・寒冷地手当の支給に関する条例の一部改正
支給率の改正による支給額の平均化。

・小国町診療所設置条例の一部改正
「小国町立歯科診療所」の設置

●制定された条例

・小国町公民館設置条例の制定
小国町分館（中央・千谷沢分館・八王子分館）の設置及び管理に関する条例

・議員発議により「北方領土早期復帰実現に関する決議」がなされました。

町内中小企業者の方へ 豪雪対策資金を融資します

今年1月豪雪で被害をうけられた町内商工業者へ特別融資をいたします。希望の方はお申込みください。
・融資限度額……1企業者最高 300万円
・利率……年5%
・申込期限……3月31日まで
・申込先……役場産業開発課内の融資委員会
詳しくは、役場産業開発課へ（☎3111）



昭和55年度の 過疎対策事業が完了しました

—— 歯科診療所など17事業 ——

町が最大の目標として力を注いでおります過疎対策事業の55年度分事業が完了いたしました。

- 本年度事業の内容は、
- ・町道改良……………6路線
 - ・町道舗装……………6路線
 - ・消防施設……防火水槽……………1基
小型動力ポンプ…3台
 - ・ロータリー除雪車……………1台
 - ・公民館千谷沢分館（木造2階建約38坪）……………1棟
 - ・ナイター施設

・歯科診療所（医師住宅を含む）1棟（木造2階建約62坪）の17事業にのぼりました。事業費は約1億4,500万円で、資金の内訳は、国庫補助金3,000万円、町債1億540万円、一般財源960万円となっております。
なお、町債1億540万円は、郵便局で取り扱われております簡易保険積立金からの還元融資を受けるものです。

小国町公民館千谷沢分館



福祉預金復活

福祉預金の制度が3年ぶりに復活しました。この預金は、福祉年金などの受給者に対して、福祉対策の一つとして設けられた制度で一般定期預金に比べて有利になっています。主な内容は次のとおりです。

- 1. 対象となる方**
老齢・障害などの福祉年金、児童扶養手当、特別児童扶養手当及び福祉手当を受けている方。
- 2. 預入限度額**
預入対象者1人につき100万円以内で預入先は1か所に限ります。
- 3. 利率と預金種類**
年7.75パーセント、1年の定期預金または、定期貯金。(7.75パーセント以下の金融機関もあります)
- 4. 取扱期間**
昭和55年12月1日～昭和56年11月30日まで
- 5. 取扱機関**
郵便局、市中金融機関など。
- 6. 手続き方法**
預金するときに支給を受けている年金や手当の証書を金融機関の窓口へ提示ください。詳しくは、役場住民課年金係へ。(☎3111)

ごぞんじですか

小売価格の据え置き運動



がんばってます 願ってます
物価の安定

お店からお届けします
小さな善意の贈り物

店先などでこのマークのポスターをみかけたことと思います。これは、「物価安定推進運動」といって小売店が自主的に選んだ商品について値段を据え置いたり割引いたりするもので3月末まで続けられます。

所得税の納め過ぎは

確定申告で

還付されます



2月16日から3月16日までは所得税の確定申告期間です。

所得税を納め過ぎている場合この確定申告により還付されます。

◎出稼ぎ先で源泉徴収されている場合確定申告で還付されるケースが大変多くあります。

出稼先先の会社から給与所得の源泉徴収票をとりよせて納税相談のとき提出してください。

◎所得税納税者が住宅を建てた場合昨年中に165㎡以下の住宅を新築した場合、確定申告により税金が還付されます。

申告には住民票の写し、建物登記簿謄本のほか住宅ローン控除を受けられる方は「融資額の償還金額等証明書」が必要です。

くわしくは役場税務課まで。(☎3111)

でんでんからのお知らせ

◆お待たせしました。小国局でもプッシュホンが1月下旬から取付けられるようになりました。

※特長

- ・ポンポンとプッシュするだけでダイヤル時間がぐっと短くなります。
 - ・よくかける相手の電話番号を覚えさせておけば、ボタン3つでOK、1台で20か所まで記憶します。
 - ・グリーン・ホワイト・レッド・グレーの4色のボディカラーがあります。
 - ・コンピューターにもつながり、加減乗除などの計算もできます。
- 取付料など詳しい事は電報電話局へどうぞ。

越後小国電報電話局 (☎3000)

消防施設 (小型動力ポンプ)



町立歯科診療所 (千谷沢)

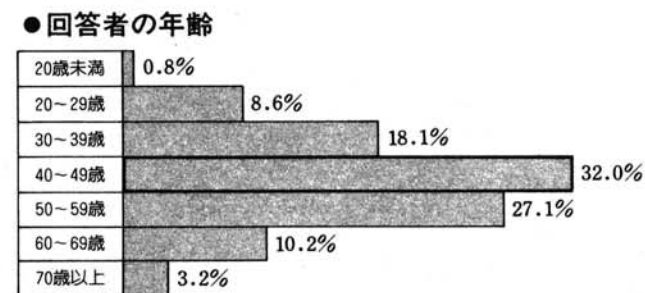


10年後の小国は!

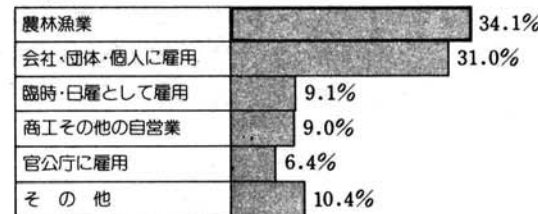
「小国の町づくりと土地利用についてのアンケート調査」から。この調査は、住みよい小国町をつくるために、町づくりと土地利用について、みなさんがどのような考えをもっておられるかを知るために全戸を対象に、昨年10月に行ったものです。

回収率は85.2%と高く、みなさんの町づくりに対する積極的な姿勢がうかがわれます。

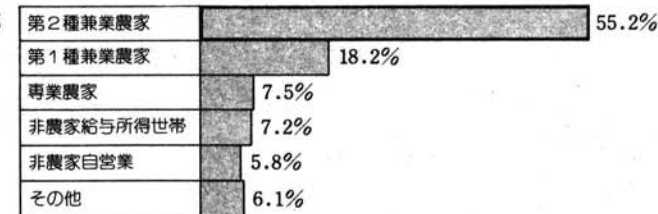
《回収率…85.2%》



●職業は?



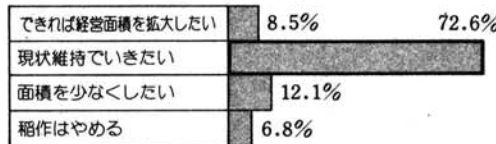
●お宅は次のどれですか?



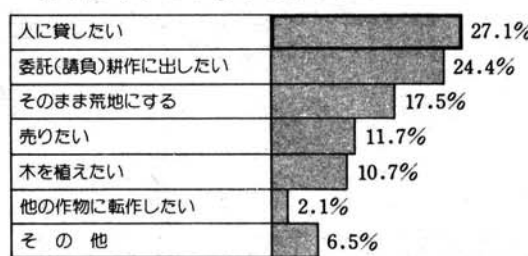
農家の方におたずねします

稲作

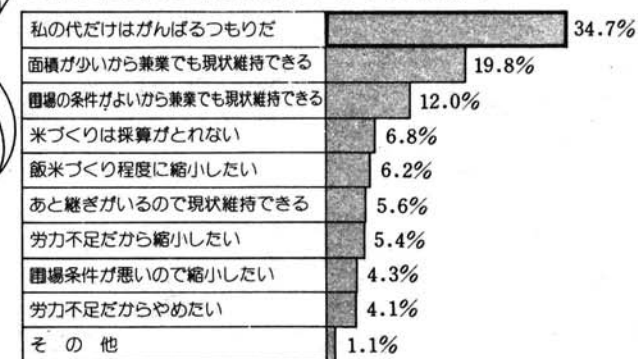
●あなたの家で稲作を続けて行くことについて10年先くらいまで見通したとき、いまあなたはどんな考えをお持ちですか?



●稲作を縮小したり、やめたいと思う方はその田をどうするつもりですか?



●経営面積を拡大したくない理由は?



「双六で家族揃いの旅楽し」

(二本柳・竹部一郎)



畑作

●畑作を続けていくことについてどのような考えをお持ちですか？

面積をふやしたい	3.2%
現状を維持したい	81.3%
面積を少なくしたい	10.6%
畑作はやめたい	3.1%
その他	1.8%

●畑作をふやしたくない理由は？

自家用野菜だけだから	77.3%
労力不足だから	6.7%
採算がとれないから	5.2%
よい作目がないから	4.0%
その他	6.8%

●面積を少なくしたり、やめたいと答えた方はその畑をどうしますか？

木を植えたい	43.2%
そのまま荒地にする	16.2%
人に貸付したい	15.7%
売りたい	6.5%
その他	18.4%

基盤整備

●稲作栽培の近代化(機械化)には、基盤整備が絶対の条件といわれていますが、小国の平坦地区画整理済田の再基盤整備事業についてどう思いますか？

自分の耕地が集められ、機械化栽培がやりやすくなるので基盤整備を希望する	24.6%
現状で満足しているから基盤整備をしなくてもよい	23.1%
多少の反対があっても小国の農業の将来を考えた行政の強い指導で推進すべきだ	18.9%
受委託(請負)耕作がやりやすくなるので基盤整備をやるべきだ	12.4%
受益者負担が多すぎるのでふみ切れない	10.9%
水田再編整備事業にも協力できるから賛成だ	4.5%
転作が義務づけられるので反対だ	2.0%
減歩が多くなるので反対	1.2%
通年施工で1年間米づくりができないので反対だ	1.0%
その他	1.4%

●未区画整理田(中山間地水田)の土地基盤整備事業についてどう思いますか？

自分の耕地が集められ機械化栽培が可能となるので事業をやったほうがよい	24.1%
多少の反対があっても小国の農業の将来を考えた行政の強い指導で推進してほしい	23.1%
他産業就労の機会をふやし所得の拡大をめざしたいのでやったほうがよい	15.9%
受委託(請負)耕作がやりやすくなるので整備をするべきだ	12.9%
受益者負担が多すぎるので反対だ	5.5%
即単基盤整備をやったので、これ以上金をかけたくない	5.2%
大半の人が賛成すればそれに従う	4.6%
通年施工で1年間米づくりができないから反対だ	3.1%
水田再編整備事業にも協力できるから賛成する	2.9%
転作が義務づけられるので反対だ	1.5%
減歩が多くなるので反対だ	0.7%
その他	0.5%

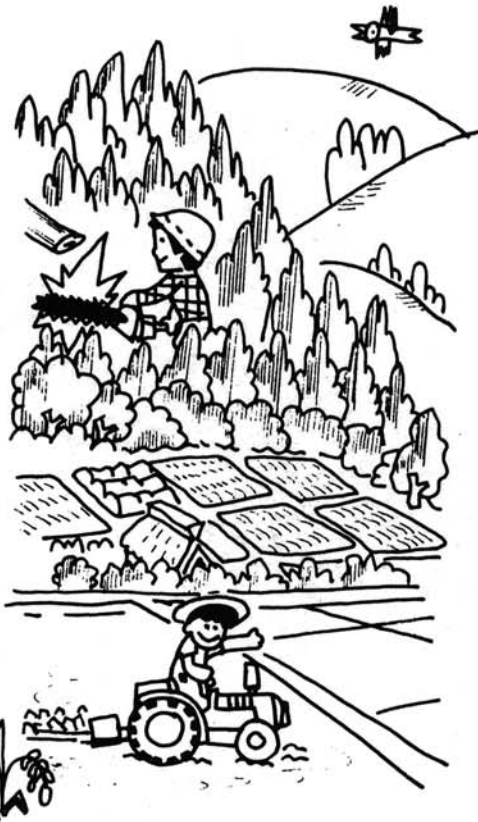
●農業に適した土地は農振法により、農用地区域に指定されていますが、どう思いますか？

農地を守り、農業を振興させるために当然必要なことだと思う	36.2%
わからない	19.1%
農振地域の農用地区域の見直しをしてほしい	16.2%
基盤整備事業などで補助金を受けなければならぬので当然である	14.3%
農業以外に自分の土地を自由に使えないので困る	13.7%
その他	0.5%

小国の地目別面積

田	1,450ha	区画済	647ha
畑・樹園地	228ha	未区画	803ha
山林	5,446ha		

昭和54・企画課統計資料



「初夢を胸に描きて消す灯」

(太郎丸・北原テイ)

山林をもっている方におたずねします

山林

山に木を植えたい 38.9%

●あなたの家では山林をどうしようと思いますか？

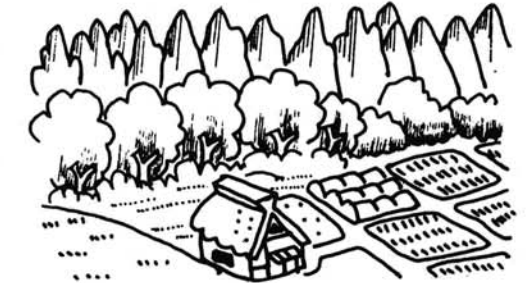
植林したい	38.9%	森林組合にたのんで造林したい	41.6%
雑木林のままほっておく	36.3%	自分で植える	40.2%
わからない	14.3%	分取造林を希望する	14.5%
買い手があれば売りたい	7.8%	その他	3.7%
その他	2.7%		

土地利用

土地利用はみんなで相談して 45.7%

●あなたの土地が道路などの公共施設の建設予定地にかかった場合、あなたはどのようにしますか？

協力する	(1) 公共のため、地域のためだから	26.6%
	(2) 代替地があれば	21.8%
	(3) 価格が納得できれば	24.0%
	(4) その他	16.7%
協力できない		2.2%
わからない		8.7%



●土地の使われ方(農地・公共用地・住宅地・工場用地など)のことを土地利用といいますが、このあり方についてどう思いますか？

秩序ある土地利用により環境が悪化することのないようその土地の使い方をみんなで相談して決めるべきだ	45.7%
公共福祉優先の立場から、みんなで決めたことに協力しあうべきだ	19.5%
土地を有効に利用し地域の発展をはかるには、その土地にある程度の制限を加えてもよいと思う	16.4%
土地利用の制限は農振法・農地法で十分である	10.8%
公共の福祉より私権を優先させるべきで勝手に自分の土地が使えるようにしておくべきだ	6.4%
その他	1.2%

町づくり

●働き場をふやしたり所得を向上させる手段としてあなたはどのような方法がよいと思いますか？

長岡などへ通勤しやすいように国・県道の整備と郡内道の道路整備(消雪パイプなど)や駐車場の整備すること	32.5%
小規模でよいから、町内の各所に多くの工場をつくるべきだ	17.1%
農産加工など特産品の生産を開発し振興させるべきだ	12.8%
通勤の便をよくするためバスの高速化(特急)や運行回数をふやすこと	12.3%
大規模工場を誘致するべきだ	12.0%
森林公園のような観光レジャー産業を振興させるべきだ	6.0%
畜産・畑作など米作り以外の農業生産を振興させるべきだ	3.9%
林業(植林・林業加工・きのこなど)を振興させるべきだ	2.9%
その他	0.5%

「あなたとりし孫に双六先こされ」

(諏訪井・笹崎辰栄)

●医療の確保について何が大切だと思いますか？

町内に専門医(外科・耳鼻科・眼科・産婦人科)などがほしい	32.6%
日曜・休日・夜間の診療を強化してほしい	27.4%
町内に入院施設を増強してほしい	15.0%
小千谷など近くの総合病院への通院の便をよくしてほしい	14.4%
救急医療体制の強化	10.4%
その他	0.2%

●あなたの生活環境で特に困ったり、必要と思っているものは何ですか？

冬期道路の除・融雪対策	17.6%
医療の確保	12.0%
屋根雪の排雪対策	11.8%
冬期の無雪駐車場	8.9%
日常生活で利用する道路の改良・舗装	8.5%
通勤通学などに利用するバス・鉄道の便数	5.8%
下水道	4.6%
公園・子どもの遊び場	3.5%
街路灯・防犯灯などの防犯施設	3.4%
消防・救急施設	3.4%
体育館などのスポーツ施設	2.9%
ショッピング施設	2.5%
ごみ処理	2.4%
高等学校などの教育施設	2.3%
河川・排水路	2.3%
図書館などの教養施設	2.2%
し尿処理	2.0%
ガードレールなどの交通安全対策	1.7%
身近な老人の寄り場	1.4%
騒音・悪臭などの公害対策	0.7%
その他	0.1%



「ロつぼみ 初夢云はねど 娘の笑顔」

(上岩田・大久保ヨネ)

●あなたの地域(町や部落など)の祭りや、行事などについてどう思いますか？

祭りや、行事はいまのままでよい	24.0%
年に1度くらいは全町をあげての祭りがあるとよい	21.0%
月に1回定休日をつくり全町の休業日とすればよい	14.9%
休日や祭日の行事が多すぎる、休日には休むという意識づくりが大切だ	12.4%
年に何回か祭日を定め町内一斉に休日をつくれればよい	10.4%
町や地域の行事はみんな忙しいのだからあまりふやさないほうがよい	6.5%
昔からの伝承行事を復活させたらよい	3.9%
祭りや行事はもっとふやしてほしい	3.6%
個人の仕事の都合や考え方に相違があるので統一的な休日や行事はごめんだ	3.3%



ひろば

歯科診療を始めました

—町立歯科診療所—
町が千谷沢地内(旧登記所あ
と)に建築をすすめていました
町立歯科診療所が完成し、2月
5日から診療を始めました。
・診療日…日曜・祝日を除く毎日
(月曜日から土曜日まで)
・診療時間…午前9時～午後5時
・町の委託を受けた歯科医師2
名が治療にあたります。

冬の感電事故にご注意



・雪おろしには充分気をつけて
・トランスや電線には触れない
ように
・切れた電線には絶対にさわら
ないで
東北電力小国出張所(☎2126)
※電話線にご注意を
・雪おろしの際は電話線にご注
意ください。
越後小国電報電話局(☎3000)



地域と一体となったスポーツ活動の成果
中里小保健体育優良校に

町立中里小学校(新沢繁樹校長・児童数 153名)が保健体育優良校として県下でただ一校選ばれ、1月20日東京で全国の優良校46校とともに表彰を受けました。
今回の表彰は、その推せん書によると「楽しい、充実感のある学校生活の実現を目指す体育・スポーツ活動のあり方を究明し、成果をあげるとともに、特に親子スポーツなど学校と地域が一体となつての体育・スポーツの活動が他の注目の的となっている」ということです。
新沢校長先生は、「学校と地域の方々の協力の歯車がうまくかみ合つての活動が評価されたものと思う。」と語っておられました。
明確なめあてを持った体育、業間運動の重視、PTAや地域の多くの協力を得た運動会や野球・ソフトボール練習などその輪は家庭・地域にまで広がっています。
今後の活動が注目されています。

2月1日、就業改善センターで開かれました。参加者総数50人、種目別の優勝者は次のとおり、

○囲碁…Aグループ(有段者)
優勝…長谷川孝(新町)
Bグループ(無段者)
優勝…高橋清太郎(楯沢)

○将棋…一般の部…優勝…根津英樹(桐沢)
小中学生の部…優勝…岩野正博(金沢)

○百人一首
優勝…北原信一(太郎丸)

あるくスキー講習会 (クロスカントリースキー)

・3月1日(日)午前9時より12時まで ・就業改善センター前広場

「スキー」及び「くつ」は用意いたします。申込みのとき「くつ」のサイズをお知らせください。ストック、手袋などは各自でご用意ください。
申込みは2月27日までに教育委員会へ ☎3575

12月のゴールドメダル受賞者

福島喜作(金沢) 高橋貴大(太郎丸)
山崎正治(法坂) 高橋千春(太郎丸)
大橋儀郎(法末) 大橋シズ(法末)
保坂正徳(太郎丸)

恒例の新年俳句大会が、1月3日就業改善センターで開かれました。投句者67名、参加者30名、入選者は次のとおり、

●兼題の部
一位…山口清作(金沢)
二位…栗林アイ子(法坂)
三位…小川黄梅(大貝)
四位…富沢隆霧(楯沢)
五位…北原テイ(太郎丸)

※高句句
病む夫の 粥に一切れ
—山口清作—

●席題の部
(冬の雷・葱・角巻)
一位…山岸房子(三桶)
二位…北原テイ(太郎丸)
三位…富沢隆霧(楯沢)
四位…長谷川智弥子(鷺之島)
五位…池島千重子(上谷内)

※高句句
困い葱 みな弓なりに
土間のすみみ
—山岸房子—

●水道管の破損に注意を！ 事故のときは、水道企業団へ。(☎2440)



法坂バレーボール愛好会

今回は昨年の婦人バレー・部落対抗バレーと2つの優勝カップを勝ちとった法坂部落のみなさんです。

2年前の1月PTAの会合のあとで、バレーボールを始めてみようとなったのがきっかけで、以来雨の日も雪の日も毎週木曜日の夜、中里小で練習を続けています。メンバーは20~40代の会社員や自営者などで、仲のよい6組の夫婦と独身者あわせて20人です。自分自身の体力づくりのほか仲間でも話合せてストレスの解消にもなるし部落内の和など、一石何鳥にも……。

＝会員の声＝

(昨年世話人…松田勇夫さん)

みんながケガをしなめでやってこれてよかった。この歳になって優勝の喜びが味わえるなんて本当に感激、これも部落や家庭の協力のおかげです。

上手、下手はともかく、みんなでやっという気持ちで長続きのコツ、じゃないかな。……と語っていました。今年の活躍が楽しみです。



君の口



とんとんかじ

小国の伝説 ②

森光疎水の由来

以前、森光の前河原一帯の水田は、そのかんがい用水を隣村の小栗山と共同で山を一つ越えた田沢川から引いていました。しかし、他村の地内を遠まわりして水を引いてくるので、色々不便や都合の面が多く、水の来方も少ないので森光の人たちは困っていました。

実は田沢川の上流は森光地内で、沢田や畑の耕地も広く、一番奥には昔「池の原」という3戸ほどの集落も存在していました。これは森光の枝村ですが、今でも宅地の跡が残っていますし、「屋敷平」という地名も残っています。この村は、慶長10年頃(約370年前)に無くなったということが古い記録に残っています。

このように深い沢で水量も多いのに、地形の関係でこの水は隣村に流れていっ

てしまうのです。なんとかしてよその村を通らないでこの水を引く方法はないものか?これが長い間の研究課題でした。明治25年、長い間の研究の結果、田沢川のやや上流の負嶮地内で水を堰止め、長い江まわり(用水路)で橋場平まで引いてきて、そこから森光の背後の山にトンネルを掘って疎水し、内山の峠の入り川の上流に流し落とす計画が、村の寄合(常会)で決議されました。

その年の7月から部落民一丸となって工事にあたり、明治28年8月、満30年の苦しい作業の末、遂に完成しました。

おかげで部落民の雑用水をはじめ、約22ヘクタールの水田に何不自由なくかん水することができるようになりました。その後トンネルの中が欠け落ちたので、約80メートルを鉄筋コンクリートブロックで補強することになり、大正8年4月からはじめ、同11年11月に完成しました。この間、ブロック作りから被覆工事まで一切が部落民の手で行なわれました。

昭和35年には、簡易水道工事と関連して

残りのブロック被覆工事も施行されました。このように、疎水工事は完成しましたが、貝嶮地区から橋場平までの延々約1キロメートル余りの江まわり(用水路)の維持と管理が長い間部落の人たちを困らせていました。

遂に昭和45年、山の中腹にある疎水トンネルの入口まで、自然噴き上げサイフォン式地下埋設水路につくりかえることになり、用水不利用期の12月に着工、翌46年5月に完成しました。

この結果70年来の費の河原的な用水路の苦難から逃れることができました。

森光の南の入口、県道に面して建設された疎水記念碑は、この工事初期の完工を讃えたものです。

- ・話し手 森光…品川 剛さん
- ・採集 上小国小 海津教諭(昭和50年)
- ・資料提供 小国町教育委員会

おしらせのページ

働きながら高等学校教育を

・昭和56年度県立高田南城高等学校通信制・県立新潟高校通信制生徒募集

働きながら主として自宅で受ける通信教育によって、高校卒業の資格を得ることができます。

1.入学資格……中学校卒業(見込)または、それと同等以上の学歴の方、年齢・性別に制限なし。

2.募集コース…卒業コース(普通科)・科目別コース(自分の好きな科目だけ履習)・編入コース(新潟高校通信制に有)

3.願書受付……2月20日~4月10日 ※入学案内・願書請求は70円切手同封のうえ下記へ

〒943 上越市南城町3丁目3の3 県立高田南城高等学校 通信制 ☎(0255)24-0523

〒951 新潟市関屋下川原町2丁目635 県立新潟高等学校 通信制 ☎(0252)66-5268

農業委員会委員 選挙人名簿の縦覧を

2月23日~3月9日

みなさんから、1月1日現在で記入提出していただきました登録申請書に基づき、選挙管理委員会で調製した農業委員会委員選挙人名簿ができあがりました。

2月23日より15日間(3月9日まで)役場で縦覧に供しますので、ご希望の方はおいでください。(土・日曜日8時30分~5時まで)

なお、縦覧した結果、脱漏または誤載があった場合は、縦覧期間内に選挙管理委員会へ異議を申し出ることができます。今年度は農委選が予定されておりますので、多くの方から縦覧いただきたいと思

就学援助金申請は 3月14日までに

町では学用品費などを補助する就学援助制度を設けております。

対象は、…… 1.現在生活保護を受けておられる方 2.生活保護は受けていないがこれに準ずる程度と認められる方 援助を希望される方は次の方法により申請してください。

①現在生活保護を受けておられる方 役場福祉係との連絡により認定しますので申請の必要はありません。

②生活保護に準ずる程度と認められる方 つぎのところで申請書を備え、相談を受けております。

- ・教育委員会(☎2231)
- ・心配ごと相談所(延命荘内☎2027)
- ・各民生委員 ・各小中学校長

※なお、1年ごとの認定ですので現在支給を受けている方も申請してください。 —申請期限— 昭和56年3月14日

春一番

▲速報、「広報おぐに」が今年度の新潟県市町村広報コンクールで「努力賞」を受賞しました。これからもよろしくご協力をお願いします。

▲春一番——という言葉。春は、ほのぼのとしたポカポカ陽気というイメージが強いですが、気象的には、むしろ荒れた季節といってもよく、風と雨の両方で風になることもしばしばです。火の元にはくれぐれもご用心を。

▲春一番は、一方でさまざまな災害をもたらすことが多いので注意が必要です。海が荒れて船の遭難事故が発生したり、日本海側ではフェーン現象が起きて火災を大きくする原因となったり、また、なだれや雪どけによる洪水などをもちます。

春は、ほのぼのとしたポカポカ陽気というイメージが強いですが、気象的には、むしろ荒れた季節といってもよく、風と雨の両方で風になることもしばしばです。火の元にはくれぐれもご用心を。

▲速報、「広報おぐに」が今年度の新潟県市町村広報コンクールで「努力賞」を受賞しました。これからもよろしくご協力をお願いします。

歳時記

▲春一番——という言葉。春は、ほのぼのとしたポカポカ陽気というイメージが強いですが、気象的には、むしろ荒れた季節といってもよく、風と雨の両方で風になることもしばしばです。火の元にはくれぐれもご用心を。