

広報

# おぐに



2002 9  
No.404

合併を考える…………… 2～3 P  
秋の全国交通安全運動…………… 9 P

夏まつり  
手づつらみこころで

熱い夏!!



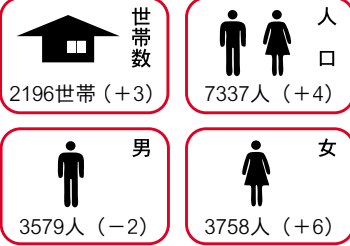
押切集落

## 9月 おぐにさわやかリポート番組表

1 日	明日への農業
7 土	昔話 ごしょう比べ
8 日	オフトークテープより
15 日	サークルを訪ねて
21 土	昔話 きつねと馬喰
22 日	お誕生日おめでとう
29 日	学校だより 浜海小学校

※土曜日の番組は、第2・第4土曜のみ午前7時30分から全チャンネルで放送  
※日曜日の番組は、午前7時30分から全チャンネルで放送(再放送は3チャンネルで午前10時・午後1時・6時・9時から)  
※日曜日の番組は都合により変更になる場合もあります。

平成14年7月末現在



7月の動き 出生3人 死亡6人  
転入17人 転出10人

## 9月号カレンダー (9月10日～10月9日)

9/10 火		25 水	補聴器相談日 (13:30～14:00) 診療所 午後 整形外科
11 水	補聴器相談日 (13:30～14:00) 診療所 午後 整形外科	26 木	補聴器相談日 (10:00～10:30) 乳児相談(検診棟)
12 木	補聴器相談日 (10:00～10:30)	27 金	法律相談所開設(就業改善センター)
13 金		28 土	こども放送局(就業改善センター)
14 土	こども放送局(就業改善センター)	29 日	
15 日	診療所 日曜診療日 敬老の日	30 月	診療所 午後 外科休診 町民課窓口業務時間延長 (19:30まで)
16 月	振替休日	10/1 火	
17 火	診療所 振替休診日 町民課窓口業務時間延長 (19:30まで)	2 水	診療所 午後 整形外科 映画の夕べ(ひまわり保育園)
18 水	診療所 午後 整形外科	3 木	補聴器相談日 (10:00～10:30)
19 木	補聴器相談日 (10:00～10:30)	4 金	
20 金		5 土	こども放送局(就業改善センター)
21 土	秋の全国交通安全運動 (~30日まで) こども放送局(就業改善センター)	6 日	健康まつり
22 日		7 月	診療所 午後 外科 町民課窓口業務時間延長 (19:30まで)
23 月	秋分の日	8 火	
24 火	町民課窓口業務時間延長 (19:30まで)	9 水	補聴器相談日 (13:30～14:00) 診療所 午後 整形外科

※横田内科・消化器科クリニック (95-3141) では、午前9時から正午まで日曜診療を行っております。[急患に限る]

## 歳時記

### おとぎ話

秋は読書のシーズン。子供時代におとぎ話を讀んだことのない人はいないでしょう。しかし、「おとぎ話」という言葉の由来は、誰でも知っているとは言えないようです。「とき」は、お相手をすると言う意味の古語「とく」の名詞形と考えられています。「御伽」はお相手をして退屈を慰めること。戦国・江戸時代の武家社会では、夜などに主君のそばにはべり、話し相手を務める「御伽衆」という役職がありました。

戦国大名の御伽衆は、戦陣で主君が眠ってしまったら、話の相手役を務めたのが始まりと言われます。

経験豊かな老臣、僧、医師などが、合戦の物語や体験談を語ったもので、豊臣秀吉の御伽衆、曾呂利新左衛門のように、とんち話、おどけ話をするケースもありました。江戸時代には、幼君の遊び相手として「御伽小姓」も生まれています。

明治時代になって、岩谷小波が、「日本お伽噺」「世界お伽噺」を刊行し、子ども向けの昔話や童話をさす「おとぎ話」という言葉の意味を定義させました。

表3 ごみ・廃棄物処理

細目	小国町	柏崎市	高柳町	刈羽村	西山町
可燃ごみ	週2回	週3回	週2~4回	週3回	週3回
不燃ごみ	月1回	月2回	月1回	月3~4回	月2回
缶・ビン	月2回	月2回	月1回	月3~4回	月2回
紙類	年5回	月1回	月1回	2ヶ月1回	年3回
容器包装プラスチック	月2回	月3回	月1回	週1回	月2回
埋立ごみ					
粗大ごみ	年3回	月1回	月2回	月1回	月1回
処理能力(トン/日)	9	160(柏崎地域で共同)			
家庭系ごみ処理手数料	可燃	有料	無料	無料	無料
	不燃	有料	無料	無料	無料
粗大	可燃	有料	無料	無料	無料
	不燃	有料	無料	無料	無料
し尿汲取り手数料	100円/18ℓ(柏崎地域で共同)				

柏崎地域



# 比べてみよう市町村3

今回は、私たちの生活に密接な上・下水道料金やごみ・廃棄物処理などを比べてみました。  
 上・下水道については、各市町村とも整備が進められていますが、小国町の下水道整備率は県内でもトップクラスとなっています。料金をみると10m<sup>3</sup>では小国町は高くなっていますがこれは基本料金が他の市町村に比べて高いためで、標準家庭の1ヶ月当たりの平均使用量(30m<sup>3</sup>)で比べると安くなっています。これは、使用料単価である従量料金が安いからです。  
 ごみ・廃棄物処理については、収集回数は各市町村で異なっていますが、既に共同処理を行っている市町村もあります。小国町と栃尾市では有料ごみ袋による回収が始まっており、他の市町村も同じように有料化の動きがあるようです。  
 障害者福祉関係の主要サービスは各市町村でいろいろなサービスが提供されていますが、特に長岡市の充実ぶりが目立っています。

表4 障害者福祉関係の主要サービス実施状況 ※○印は、実施されている事業

項目	細目	小国町	長岡市	見附市	栃尾市	中之島町	越路町	三島町	山古志村	柏崎市	高柳町	刈羽村	西山町	
医療費の助成・給付	重度心身障害者の医療費助成	○	○	○	○	○	○	○	○	○	○	○	○	
	精神障害者の医療費助成	○	○	○	○	○	○	○	○	○	○	○	○	
	更正医療の給付	○	○	○	○	○	○	○	○	○	○	○	○	
	進行性筋萎縮性症の医療給付		○											
補装具・日常生活用具等	在宅重度重複障害者介護見舞金	○	○	○	○	○	○	○	○					
	補装具・自己負担金の補助		○	○	○	○	○	○	○					
	車いす等の貸し出し		○	○									○	
	住宅設備の改善	○	○	○	○	○	○	○	○					
	障害者住宅整備資金の貸与		○											
	心身障害者福祉資金の貸与		○										○	
	家族介護用品等購入手当		○											
	心身障害者おむつ手当		○	○	○									
	ホームヘルプサービス	○	○	○	○	○	○	○	○					
	ガイドヘルプサービス		○	○	○									
介護・日常生活の援助	緊急一時保護(身体障害者短期)		○	○	○	○	○	○	○			○		
	緊急一時保護(知的障害者短期)		○	○	○	○	○	○	○					
	緊急一時保護(在宅心身障害者一時)		○											
	移動入浴サービス		○	○										
	福祉タクシー(タクシー料金助成)	○	○	○	○	○	○	○	○					
	福祉電話使用料の助成(電話貸与)		○	○	○									
	重度身体障害者緊急通報システム	○	○	○	○	○	○	○	○					
	点字図書		○	○	○								○	
	自動車燃料費の助成		○											
	障害者生活支援事業		○											
	心身障害者訪問相談員の派遣		○											
	身体障害者デイサービス	○	○	○	○	○	○	○	○					
	障害者社会参加の促進	手話奉仕員養成事業		○	○									
		手話奉仕員・要約筆記奉仕員派遣事業		○	○									
		手話通訳設置事業		○										
点字・声の広報等発行事業			○											
重度身体障害者移動支援事業			○											
スポーツ教室開催事業			○											
福祉バス運行事業			○										○	
生活訓練事業			○											
自動車改造助成事業		○	○	○	○	○	○	○	○	○	○	○	○	
自動車運転免許取得費の助成		○	○	○	○	○	○	○	○	○	○	○	○	
精神障害者の支援	精神障害者ボランティア講座		○											
	小規模作業所・リウマチ患者補助		○	○										
難病患者	在宅生活支援		○											
その他の施策	心身障害者スポーツ振興事業		○											
	乳幼児発達支援		○	○										

表1 水道使用料金

(単位:円)

細目	小国町	長岡市	見附市	栃尾市	中之島町	越路町	三島町	山古志村
10m <sup>3</sup> 場合	2,289	1,029	1,207	1,711	1,207	2,289	1,890	2,184
30m <sup>3</sup> 場合	5,229	5,134	4,693	5,313	4,693	5,229	5,400	6,436

長岡地域

表2 下水道使用料金

(単位:円)

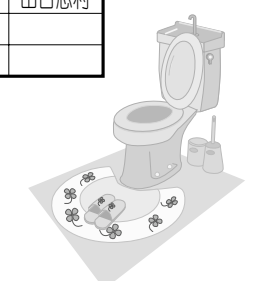
細目	小国町	長岡市	見附市	栃尾市	中之島町	越路町	三島町	山古志村
10m <sup>3</sup> 場合	2,362	861	1,050	1,260	1,890	1,680	1,890	
30m <sup>3</sup> 場合	3,622	3,507	3,308	3,749	5,670	4,935	5,670	

柏崎地域

表3 ごみ・廃棄物処理

細目	小国町	長岡市	見附市	栃尾市	中之島町	越路町	三島町	山古志村
可燃ごみ	週2回	週3回	週3回	週3回	週3回	週2回	週3回	週3回
不燃ごみ	月1回	週1回	月2回	週1回	週1回	週1回	週1回	月1回
缶・ビン	月2回	週1回	月1回	月4回	月1回	月1回	週1回	月4回
紙類	年5回	月1回		月2回	月1回	月1回		
容器包装プラスチック	月2回		ペットボトル月1回		月1回			月1回
埋立ごみ								月1回
粗大ごみ	年3回	月2回	年2回	年2回	2ヶ月1回	2ヶ月1回	月1回	月1回
処理能力(トン/日)	9	329	70	40	60	329(長岡地域で共同)		小千谷市と共同
家庭系ごみ処理手数料	可燃	有料	無料	無料	有料	無料	無料	無料
	不燃	有料	無料	無料	有料	無料	無料	無料
粗大	可燃	有料	無料	無料	無料	無料	無料	無料
	不燃	有料	無料	無料	無料	無料	無料	無料
し尿汲取り手数料	100円/18ℓ	200ℓ以下 1,400円 200ℓ超 70円/10ℓ	50円/10ℓ	85円/18ℓ	55円/10ℓ	200ℓ以下 1,400円 200ℓ超 70円/10ℓ	200ℓ以下 1,400円 200ℓ超 70円/10ℓ	55円/10ℓ

長岡地域



# 介護保険

46

**介護保険のサービスを受けるには  
申請をして認定を受ける必要があります**

申請方法等詳しいことは、福祉係又は介護係まで御相談ください。

## 第2期介護保険事業計画の作成について

介護保険の運営主体である各市区町村は、3年おきに介護保険事業計画（計画期間5年間）を定めることになっており、現在第2期介護保険事業計画を作成中です。計画では、計画期間中の「認定者数」・「サービス必要量」・「サービス供給量」等を推計し、介護保険料額を決定することになっています。

また、広報活動・苦情処理・サービスの質の確保等、運営に関する各事項についても定めることになっています。

当町では、本年の2月に検討委員会を設置するとともに関係者の会議を下記のとおり開催し作成作業を進めています。

現在までに事業量等の見込みについて協議をいただいており、今後は高齢者の方を支える具体的なサービスを検討し、計画案を作成する予定です。

なお、6月に実施しましたアンケート結果については集計作業中ですが、計画作成の参考にさせていただきます。

計画は来年3月までに作成することになっていますが、正式な保険料額も同じ時期に決まります。

### ◎関係委員会

名称	構成	開催時期	会議内容
策定検討委員会	医師、県職員、運営協議会委員、介護経験者等16人	平成14年2、7、9、11月 平成15年2月	計画期間の事業量の推計、老人介護対策等計画全般にわたり意見を述べる。
策定委員会	役場課長補佐級9人	平成14年6、11月 平成15年2月	関係事業の調整及び計画全体の検討並びに計画原案の作成
実務担当者会議	介護支援専門員、サービス提供事業所職員等11人	平成14年1月から平成15年1月まで15回	介護保険事業量の見込み、実施事業の検証等計画全般の協議

※同時期に作成する保健医療福祉計画の関係委員会にも資料を提示し、検討することになっています。

◎計画期間 平成15年度～19年度 5年間

◎保険料については、平成15年～17年の3年間分を決定します。

**策定検討委員会の審議は、公開します。**  
会議を傍聴したい方は福祉係までお問い合わせください。  
9月は12日(木)に行う予定です。

介護保険制度に関するお問い合わせは、次のところまでお気軽にどうぞ！  
福祉保健課 福祉係 ☎95-5903 — 制度全般について  
介護係 ☎95-5050 — 訪問調査・サービス利用について

## 長寿

おめでとうございます



### 小国町敬老会のご案内

平成14年度の小国町敬老会を左記の日程のとおり開催いたします。

- 日 時 9月21日(土) 午前11時～午後1時30分 (終了予定)
- 会場 小国町農村環境改善センター  
町内在住で本年度中に76歳以上になる者(対象者：昭和2年4月1日までに出生の高齢者)
- 対象者
- 内容 式典、会食、アトラクションなど  
各単位老人クラブ会長を通じて、出欠のとりまとめを行います。(8月末頃)
- 参加申込
- その他 お問い合わせについては福祉保健課・福祉係(☎95・5903)までお願いいたします。

東 (男)						西 (女)						平成十四年度 小国町長寿者番付表
横網	大関	張大	関大	小結	前頭	横網	大関	張大	関大	小結	前頭	
三	二	一	結	脇	脇	三	二	一	結	脇	脇	
上	桐	橋	上	太	鷺	上	太	鷺	橋	上	太	
乗	沢	沢	田	丸	島	乗	沢	沢	田	丸	島	
(92)	(93)	(93)	(93)	(93)	(93)	(97)	(97)	(98)	(98)	(98)	(99)	
青柳	北原	小川	松永	高橋	長谷田	青柳	北原	小川	松永	高橋	長谷田	
仲次	通四郎	仁三郎	友四郎	享三郎	勢八郎	仲次	通四郎	仁三郎	友四郎	享三郎	勢八郎	
(94)	(94)	(94)	(94)	(94)	(94)	(94)	(94)	(94)	(94)	(94)	(94)	
前頭	大関	張大	関大	小結	前頭	前頭	大関	張大	関大	小結	前頭	
四	五	六	七	八	九	四	五	六	七	八	九	
桐	大	三	小	二	法	桐	大	三	小	二	法	
貝	員	沢	山	岸	村	貝	員	沢	山	岸	村	
(98)	(98)	(98)	(98)	(98)	(98)	(98)	(98)	(98)	(98)	(98)	(98)	
青柳	山	岸	村	佐藤	長谷	青柳	山	岸	村	佐藤	長谷	
玉吉	三千	隆一	誠一	金太郎	増之助	玉吉	三千	隆一	誠一	金太郎	増之助	
(92)	(92)	(92)	(92)	(92)	(92)	(92)	(92)	(92)	(92)	(92)	(92)	
前頭	大関	張大	関大	小結	前頭	前頭	大関	張大	関大	小結	前頭	
四	五	六	七	八	九	四	五	六	七	八	九	
桐	大	三	小	二	法	桐	大	三	小	二	法	
貝	員	沢	山	岸	村	貝	員	沢	山	岸	村	
(94)	(94)	(94)	(94)	(94)	(94)	(94)	(94)	(94)	(94)	(94)	(94)	
青柳	山	岸	村	佐藤	長谷	青柳	山	岸	村	佐藤	長谷	
玉吉	三千	隆一	誠一	金太郎	増之助	玉吉	三千	隆一	誠一	金太郎	増之助	
(92)	(92)	(92)	(92)	(92)	(92)	(92)	(92)	(92)	(92)	(92)	(92)	

※敬称略、氏名と満年齢は9月23日現在、同年齢は生年、月、日順、縦書きで記述し、現住所は「〜」で示す。



# 小国町職員採用試験について

平成15年度採用の小国町職員の採用試験を次のとおり行います。  
 なお、不明な点は小国町役場総務課 ☎95-5905までお問い合わせください。

## 一般行政職

採用予定人員 1名  
 受験資格 ・昭和47年4月2日以降に生れた者  
 ・学芸員資格を有する者で発掘調査の経験を3年以上有する者  
 最終合格発表 平成14年10月中旬

## 保健師

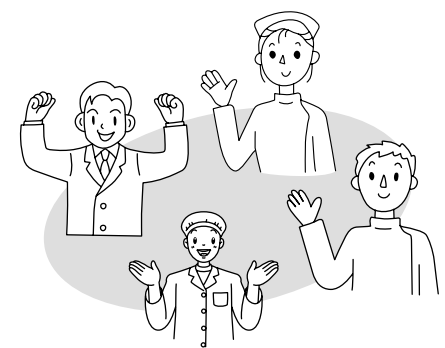
採用予定人員 1名  
 受験資格 ・昭和47年4月2日以降に生れた者  
 ・保健師の免許取得者又は、平成15年に行われる保健師国家試験により免許取得見込みの者  
 最終合格発表 平成14年10月中旬

## 給食調理員 兼用務員

採用予定人員 2名程度  
 受験資格 ・平成15年4月1日現在で、40歳までの者  
 ・調理師または栄養士の免許所有者  
 最終合格発表 平成14年10月中旬

### ●試験日等

- ・試験日 平成14年10月6日(日)
- ・試験場 小国町役場
- ・試験方法 作文試験、面接試験及び書類審査



### ●受験手続

- (1)申込方法 受験申込書により申込み
- (2)受付期間 平成14年9月2日～9月24日  
 但し、郵送分については、平成14年9月21日までの消印があるものに限り受付をします。
- (3)受付時間 午前8時30分～午後5時 ※土、日、休日は受付いたしません。

### ●合格から採用まで

採用は、合格者の中から決定し、平成15年4月1日を最初の採用の日とします。

### ●受験申込書請求先 小国町役場 総務課

# 「武石住宅団地」再分譲のお知らせ

長岡地域土地開発公社小国事業所で分譲しました武石住宅団地の一部を、契約書の規定により買い戻しましたので左記により再分譲いたします。

### ○所 在

- ①刈羽郡小国町大字武石字中川原138番21
- ②同138番12

### ○申込資格

契約日現在20歳以上50歳以下の方  
 (申込者の現住所及び勤務先は町内外を問いません)

### ○分譲の条件(主なもの)

- (1)契約後10年間は原則として貸与、転売できません。
- (2)契約後10年間の買い戻し特約登記を付けます。
- (3)契約後3年以内に自己の住宅を建築し、自ら居住していただきます。
- (4)入居したら必ず住民票を小国町に

移していただきます。

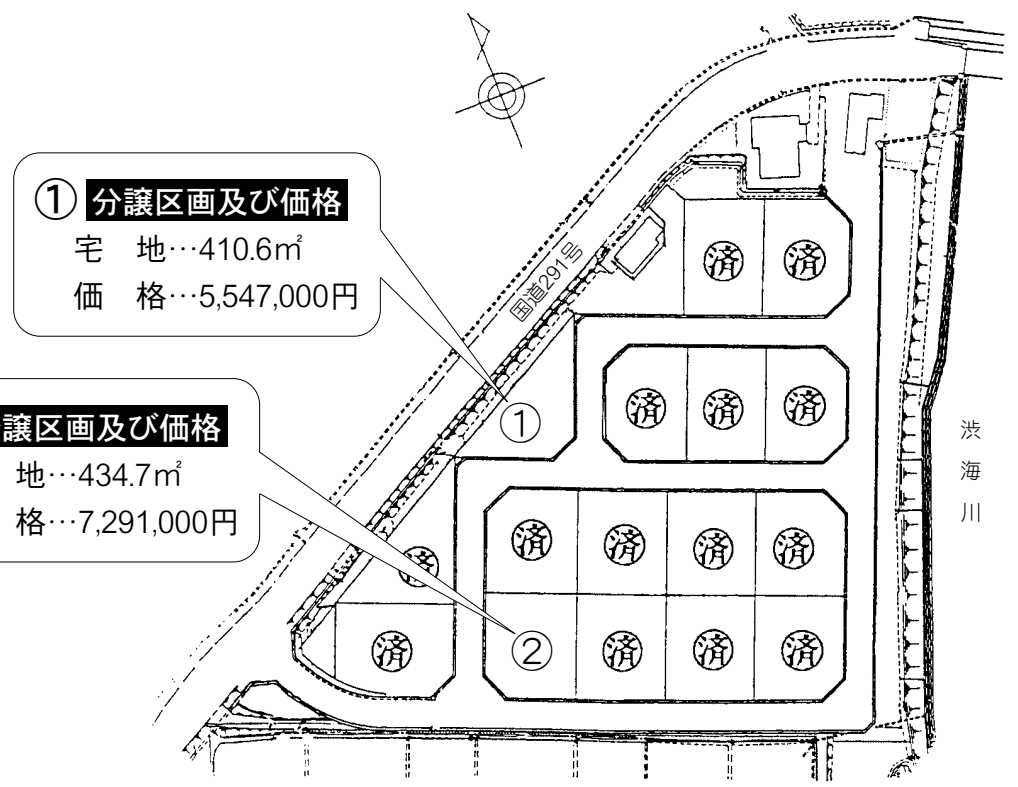
(5)住宅及びその付帯施設の建築などは、住宅建築等のルールを定めた「さわやかタウン協定」を締結し、これを守っていただきます。

(6)買い戻しについての契約条項に違反した場合には、次の措置を行うことがあります。

※売り渡し時の契約金額で、買い戻しにに応じていただきます。その際、買い戻し金額に利息は付けません。

### ○申込方法

- 申し込みに必要な書類は小国町役場企画商工課内、長岡地域土地開発公社小国事業所に請求してください。
- 申込み 随時受付します。
- 申し込み、お問い合わせは 小国町役場企画商工課内、長岡地域土地開発公社小国事業所 ☎95-5906



① 分譲区画及び価格  
 宅地…410.6㎡  
 価格…5,547,000円

② 分譲区画及び価格  
 宅地…434.7㎡  
 価格…7,291,000円

## ふるさと再発見

# 地域探訪ツアー

長岡地域広域行政組合では、ふるさとの魅力を体験する旅「地域探訪ツアー」を今年も計画いたしました。私たちの「ふるさと再発見の旅」へ一緒に出かけましょう!!

日 時 平成14年10月11日(金)、12日(土)、13日(日)  
 コース 構成13市町村を7コース(下表)に分けて実施します。  
 定員 1コース40名  
 参加費 3,000円  
 申込方法 ハガキに、住所、氏名、年齢、電話番号、希望コース・乗降場所を記入し〒940-0084 長岡市幸町2丁目1番1号 長岡市役所幸町分室2階 長岡地域広域行政組合総務課(組合ホームページからのメール申込可) 申込多数の場合は、抽選により参加決定させていただきます。  
 申込締切 平成14年9月27日(金)必着  
 問合せ 長岡地域広域行政組合(☎37-6067)までお問合せください。  
 Eメール: area13@kouiki.nagaoka.niigata.jp



10月11日(金) 見附市・和島村「外山家庭園・大平森林公園」と「良寛の里」探訪	小国町役場(8:00)→越路町役場(8:30)→ホテルニューオータニ前(9:10)→市立劇場(9:30)→外山家庭園(栃尾市10:10~10:40)→大平森林公園(見附市11:00~11:45)→原の湯(見附市・昼食・入浴可12:00~13:30)→良寛の里・菊盛記念美術館(和島村14:15~15:45)→市立劇場(16:20)→ホテルニューオータニ前(16:40)→越路町役場(17:10)→小国町役場(17:40)
10月11日(金) 長岡市・山古志村「山本元帥・小山西伯」と「闘牛・中山隧道」探訪	和島村役場(8:10)→与板町役場(8:40)→ホテルニューオータニ前(9:10)→市立劇場(9:30)→山本五十六記念館(長岡市9:50~10:20)→県立近代美術館(小山正太郎展・長岡市10:40~11:20)→あまやち会館(山古志村・昼食・入浴可12:10~13:30)→池谷闘牛場(山古志村13:50~14:50)→中山隧道(山古志村15:10~15:40)→市立劇場(16:30)→ホテルニューオータニ前(16:50)→与板町役場(17:20)→和島村役場(17:40)
10月11日(金) 出雲崎町・越路町「良寛・天領の里」と「三波春夫・長谷川邸」探訪	栃尾市役所(8:30)→ホテルニューオータニ前(9:00)→市立劇場(9:20)→天領の里(出雲崎町10:00~11:00)→良寛記念館(出雲崎町11:10~11:50)→中盛館(越路町・昼食・入浴可12:30~14:00)→長谷川邸(越路町14:10~15:00)→三波春夫顕彰碑(越路町15:10~15:40)→市立劇場(16:10)→ホテルニューオータニ前(16:40)→栃尾市役所(17:10)
10月12日(土) 三島町・小千谷市「三島の歴史&食」と「小千谷の特産」探訪	中之島町役場(8:20)→見附市役所(8:40)→ホテルニューオータニ前(9:10)→市立劇場(9:30)→寛益寺(三島町10:00~10:40)→郷土資料館(三島町11:00~11:40)→蔵造り麵工房(三島町・昼食11:50~13:00)→錦鯉の里(小千谷市13:40~14:10)→織物工房(14:20~14:50)→ちぢみの里(小千谷市・入浴可15:00~16:00)→市立劇場(16:20)→ホテルニューオータニ前(16:40)→見附市役所(17:10)→中之島町役場(17:30)
10月12日(土) 長岡市・栃尾市「郷土の英傑」と「ちまき作り体験」探訪	出雲崎町役場(8:00)→三島町役場(8:30)→ホテルニューオータニ前(9:00)→市立劇場(9:20)→山本五十六記念館(長岡市9:40~10:10)→如是蔵博物館(長岡市10:30~11:00)→大野館(栃尾市・昼食・入浴可11:20~12:40)→夢しお工房ちまき作り他体験(栃尾市13:10~15:30)→道の駅R290とちお(栃尾市15:50~16:10)→市立劇場(16:40)→ホテルニューオータニ前(17:00)→三島町役場(17:30)→出雲崎町役場(17:50)
10月13日(日) 川口町・小国町「杜のかたらい・芸術村会館」と「温泉」探訪	山古志村役場(8:20)→ホテルニューオータニ前(9:00)→市立劇場(9:20)→小国芸術村会館(小国町10:00~10:40)→養楽館(小国町・入浴可11:00~11:40)→川口ヤナ場(川口町・昼食12:10~13:00)→交流体験館(杜のかたらい・川口町13:20~14:40)→キャンパス川口(川口町・入浴可14:50~15:50)→市立劇場(16:20)→ホテルニューオータニ前(16:40)→山古志村役場(17:20)
10月13日(日) 与板町・中之島町「楽山苑・直江兼続」と「大竹邸・夕市」探訪	川口町役場(8:20)→小千谷市役所(8:40)→ホテルニューオータニ前(9:10)→市立劇場(9:30)→楽山苑(与板町10:00~10:50)→歴史民俗資料館(与板町11:00~11:40)→志保の里荘(与板町・昼食・入浴可11:50~13:20)→中之島の夕市(中之島町13:40~14:20)→稲島神社(中之島町14:30~14:50)→大竹邸(中之島町15:00~15:50)→市立劇場(16:20)→ホテルニューオータニ前(16:30)→小千谷市役所(17:10)→川口町役場(17:30)

交通事故発生状況(平成14年8月20日現在)

区分/年別	本年	前年	増減数	
小国町	発生件数	12	19	-7
	死者数	1	1	0
	傷者数	13	24	-11

### 交差点における交通事故防止

交差点は人も車も集まるところ、油断は禁物です。しっかり止まって安全確認をしましょう。特に子どもや高齢者は視線が近くに偏ったり、歩く速度がゆっくりになりがちです。運転者はこのような特有の運動特性も頭に入れて気配りをしましょう。

#### ●交差点の3つのルール

##### 止まる

見通しの悪いところでは、車やバイクだけでなく自転車も歩行者も必ず止まりましょう。

##### 確認する

左右の確認だけでなく後ろの安全も確認しましょう。

##### 譲る

交差点を通行する場合は無理な進入、横断は避け、お互いに譲り合ひましょう。



新潟県では交通事故の発生件数、死傷者数とも増加傾向にあり、交通事故の傾向としては、国道での事故、交差点事故、高齢者事故の多発があげられます。  
 小国町では事故件数、傷者とも若干減少しておりますが、事故の傾向は県と同じになっています。  
 日暮れが早くなるこれからの時期、ドライバーも歩行者も交通安全には気をつけましょう。

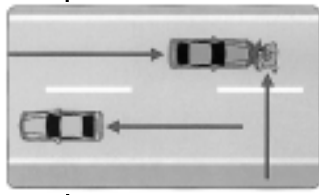
### 高齢者の交通事故防止

高齢者の歩行事故は自宅から500m以内の道路横断のときに多く発生しています。通りなれた道で安心してしまいがちですが、横断を始める前にしっかりと安全確認をする習慣を身につけましょう。  
 よくとおる道では、「あここに車が来ていたらわたり始めない」という自分なりの目安をつくってみるのも一つの方法です。

#### ●車が通りすぎてもさらに確認

道路を横断するとき、右側から来た車が通りすぎた後に渡り始めて、中央を越えてから左側から来た車にはねられる横断後半の事故が多く見られます。  
 左から来る車からは走り去った車の影で歩行者の姿が確認しにくくなります。また、歩行者も渡りきれぬだろうという考えで横断を始めてしまうことがこのような事故の要因になっています。

車は自分が思うよりも早く近づいてきますし、渡りきるには意外と時間がかかるものです。無理な横断は避け、自分が確実に渡れることを確認してから渡りましょう。



期 間 9月21日(土)から9月30日(月)まで

スローガン 「やさしさと 早めのライトで 防ぐ事故」

## 満員御礼 「なじょらい市」東京進出！！

8月6日・7日の両日、武蔵野市（友好都市）のアンテナショップ・麦わら帽子で新鮮野菜の販売を行ってきました。

2日間ともうだるような暑さの中、「なじょらいねー」の威勢のいい掛け声も手伝って開店前から長蛇の列ができるほどの盛況ぶりでした。買い物にこられた各家庭の食卓には小国の新鮮野菜が数多く並んだのではないのでしょうか。



## お化けナス誕生！！

先月号でお知らせしたきゅうりに続いて今度は変わったナスの情報を頂きました。

写真のとおり一つの柄からいくつにもわかれ実をつけへたの部分が空洞となっています。

この情報は、村山良一（小国沢）さんからいただきました。ありがとうございました。

## 朝顔ドーム誕生！！

法末自然の家「やまびこ」の野営場に見事な朝顔ドームが誕生しました。

これは、法末振興組合のメンバーが育苗ハウスのパイプやタイヤホイールを利用して作製されたものです。ドーム内には木製ベンチも配置され、内外両方向から花を楽しむことができます。キャンプや「やまびこ」を訪れた人達からも大変喜ばれているそうです。



「観音堂まつり」



## おぐに夏まつり

4日の観音堂まつりを皮切りに今年の夏まつりは天候にも恵まれ、たくさんの方で賑わいました。

昨年に続き行なわれた民謡ながし・よさこい踊りも好評で大きな拍手を浴びていました。メインの花火もおぐにの夏の夜空を華麗に彩りました。

花火に協賛いただきました町民の皆様（協賛金943,863円）、町内外の商店や企業並びに団体の方々に心より厚くお礼申し上げます。

また、夏まつりに協力いただいた関係者の皆様、観覧いただいた多くの方々に心より御礼申し上げます。本当にありがとうございました。

《おぐに夏まつり》会 長 大橋 義治  
実行委員長 平野 保雄



アナウンスは私達におまかせ



おぐにYOSAKOIのメンバーによる熱演



悠久太鼓も参加

# 迷惑メールはもういらぬ!

携帯電話やインターネットなどの普及に伴って、最近、社会的な問題にもなっているのが、電子メールによる一方的な商業広告(広告メール)、いわゆる「迷惑メール」です。メールアドレスを何度変えても送られてきて、不愉快な思いをした人も多いのではないのでしょうか。7月1日から「特定商取引法」の改正により、広告メールを送る事業者に、新たな表示が義務づけられました。この表示ルールを知って、迷惑メール防止対策を!

なお、迷惑メール対策として、「特定電子メールの送信の適正化等に関する法律(特定電子メール法)」も施行されています。

## 消費者は

広告メールの受け取り拒否や削除など迷惑メール対策がしやすくなりました

これまでは表題部を見ただけでは、広告メールかどうか分からなかったため、内容を確認するためにメールを開封してしまうことが多くありました。しかし、広告メールに新しい表示が義務づけられたことで、表題部を見ただけで、広告メールであることが分かるようになりました。また、事業者への受け取り拒否の連絡をすれば、その業者からの広告メールを二度と受け取らずに済むようになります。

## 消費者のメリット

- 表題部に「未承諾広告※」と表示されたメールは開かずに削除できる
- 希望しない事業者からの広告メールは、事業者に連絡して受信を拒否できる
- いわゆるフィルタリングサービスが提供されている場合は、表題部に「未承諾広告※」が含まれるメールの受信をすべて拒否することができる

## 事業者は

事業者が広告メールを送信するときは次のような表示が義務づけられました

迷惑メールの被害から消費者を守り、商取引の適正化を図るため、特定商取引法が今年4月に改正され、7月から施行されました。これによって、通信販売事業者などが広告メールを送るときには、既に義務づけられていた「住所」「電話番号」などに加え、下記の事項を表示することが義務づけられました。

また、再送信禁止規定が創設され、消費者が事業者に対して広告メールの受け取りを希望しない旨の連絡をした場合、その消費者への広告メールの再送信が法律によって禁止されます。

## 広告メールの表示義務

- 事業者の電子メールアドレス
- メール表題部の冒頭に「未承諾広告※」と表示
- 消費者が広告メールを希望しない旨を、事業者に対して連絡するための方法の表示(従来の「!連絡方法無!」は認められません)

<表示例>事業者=送信者の場合



再送信禁止義務に違反していると思われるメールを受け取ったら(株)日本産業協会まで、情報提供にご協力ください。詳しくは、(株)日本産業協会のホームページ (<http://www.nissankyo.or.jp>) をご覧ください。

# お知らせ

## information

お問い合わせ・お申し込みは  
それぞれ表記の番号へお電話下さい

### 役場から

#### ●ひとり親家庭等の医療費助成について

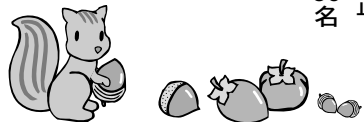
この制度は、ひとり親家庭等の方の医療費の本人負担を助成する制度です。対象者は、次のような方です。

- ・母子世帯・父子世帯の父母と児童
  - ・父母のいない児童を養育している方とその児童
  - ・父または母に一定程度の障害のある児童
- ただし、所得制限があります。

#### ●福祉係より訂正

8月号の中の「支援費制度がはじまります」に訂正があります。

訂正箇所  
表面お知らせ「長岡市「リハビリセンター」王見台療護部」(仮称)の定員  
誤 80名  
正 30名



### 農業委員担当地区

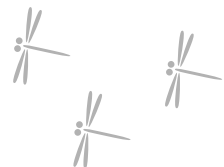
集 落 名	担 当 農 業 委 員
山野田、原	北原 坤一
大貝、三桶、苔野島	山岸 雅博
森光、小栗山	片桐 公男
諏訪井、太郎丸	田中 正宏、笹崎 誠
小国沢、上岩田、法末	大久保重嗣
櫛沢、新町、上谷内	安沢 功
相野原、二本柳、猿橋	丸田 喜芳
法坂、桐沢	青柳 右近、山崎 昭敏
金沢、箕輪、上村、下村	五十嵐武夫
押切、武石	安沢 輝雄、片岡 力夫
七日町、上栗	和田 政雄
原小屋、千谷沢、鷺之島	小川丈一郎、小川 豊作、佐藤 仁一
八王子、芝ノ又	五十嵐武夫

#### ●小国町農業委員会新体制スタート

7月23日に開かれた第1回農業委員会総会で、会長に佐藤仁一氏(千谷沢)、会長職務代理に丸田喜芳氏(相野原)が選出されました。

また、農業委員はそれぞれ担当地区を決めて活動することになりました。

農地についての相談は、担当地区の農業委員または農業委員会(☎95・5907)までご連絡ください。



## 愛の協力運動の募金 ご協力ありがとうございました

柏崎刈羽保護司会

山野田	2,426円	櫛沢	14,600円	下村	15,600円
大貝	4,800	新町	23,650	武石	19,639
三桶	10,400	相野原	17,950	押切	8,600
苔野島	8,202	二本柳	5,800	七日町	12,800
原	16,150	上谷内	3,600	上栗	16,410
森光	11,605	法坂	23,850	原小屋	15,100
小栗山	15,000	桐沢	15,800	千谷沢	14,100
諏訪井	17,600	猿橋	7,600	鷺之島	15,650
太郎丸	23,900	金沢	2,200	八王子	6,800
小国沢	7,100	箕輪	12,400	芝ノ又	1,600
上岩田	13,600	上村	4,110	サンコーボラス	3,250
法末	10,550				

計 402,442円

催し

●第5回長岡矯正展

(刑務所作業製品展示即売及び施設の紹介)

主催 新潟刑務所

(☎025・286・5626)

日時

9月14日(土)

午前10時から午後4時

9月15日(日)

午前10時から午後3時

場所 長岡市厚生会館

催事内容 刑務作業製品の展示即売(家具・革製品等2千点)

説明会場 長岡市国際交流センター「地球広場」  
(長岡市大手通2-2-16)

●原子力関連施設見学者募集

○GNF原子燃料工場見学者

期日 10月23日～24日

1泊2日

見学場所 新エネルギーパーク(千葉)他

募集人員 2名(先着順)

経費 旅費・宿泊費は原

子力広報センター負担

○電気のふるさとじまん市見学(千葉幕張)

期日 11月22日～23日

1泊2日

見学場所 じまん市他

募集人員 1名(先着順)

経費 旅費・宿泊費は原

子力広報センター負担

申込先 双方とも企画商工課へ申し込みください。

(☎95・5906)

募集

●青年海外協力隊平成14年度秋募集説明会

新潟県総合政策部国際交流課

☎025・285・5511

実施日 10月23日(水)

時間 18時30分～20時30分

●犬のしつけ方教室

日程及び募集人員等 下表の通りです。

受講料 無料(動物愛護協会への入会をお願い

します。会費1,000円)

内容	日 程	会 場	募集人員	受講要件ほか
講 義	9/16(月) 午後1時20分から	柏崎市田塚ワークプラザ柏崎	50名	・どなたでも受講可能。先着順
実 習	第1回 9/23(月)	柏崎市 潮風公園 柏崎市 みなとまち海浜公園 柏崎市 みなとまち海浜公園 柏崎市 みなとまち海浜公園	20名	・5ヶ月以上2歳未満の犬の所有者で、講義及び4回の実習に全て参加できる方。 ・希望者が多い場合は抽選となります。 ・見学は自由です。
	第2回 9/29(日)			
	第3回 10/6(日)			
	第4回 10/14(月)			

講師 日本警察犬協会 公認訓練士 赤澤奈都子 先生ほか  
申込方法 電話で、動物愛護協会柏崎支部(柏崎健康福祉事務所衛生環境課 内☎0257・22・4180)まで申し込み込んでください。  
締め切り 9月12日(木)まで

●平成15年度

柏崎刈羽福祉事業協会 職員採用試験(案内)

受付期間 8月26日(月)～9月13日(金)の午前9時から午後4時。(土曜日、日曜日の受付はできません。郵送された申込書については、9月13日までの消印のあるものに限り有効)

採用職種等 介護員(41人) 看護師(6人) 作業療法士もしくは理学療法士(1人)

試験日 第1次試験 9月22日(日) 第2次試験 10月6日(日)

照会等 詳細につきましては、特別養護老人ホームにおかざ荘新特養準備室☎0257・24・4201までお問合せください。

暮らし

●法律相談所開設のお知らせ

役場総務課庶務係 ☎95・5905

と き 9月27日(金) 午後1時30分～3時30分

ところ 就業改善センター

相談料 無料

弁護士 高野 毅氏

相談内容 法律関係全般

申し込み 先着4名

●心配ごと相談

延命荘☎95・2027

午前10時～午後3時

9/3 杉原 敏夫

10 佐々木藤枝

17 湯本チヨ子

24 飯田 弘二

保健

●9月の予防接種

乳幼児健診

\*風疹

2日(月) 就業改善センター

平成11年4月2日～平成12年4月1日生まれの幼

講習

●甲種防火管理者資格取得講習会

消防本部予防課 ☎0257・24・1382

消防本部では、今年度第二回、甲種防火管理者資格取得講習会を実施します。

とき 10月17日(木)・18日(金)の午前9時～午後4時

ところ ワークプラザ柏崎 職業技能講習室

●下水道排水設備工事責任技術者認定試験及び受験講習会

建設課下水道係 ☎95・5910

受験資格 次のいずれかに該当する方

①土木及び建築関係等の専門課程を修了し卒業した人

②高校卒業以上で実務経験1年以上を有する人

③実務経験2年以上を有する人

受付期間 9月2日(月)～13日(金)まで

受験講習 11月6日(水)

会場 ハイブ長岡

認定試験 11月17日(日)

会場 中越高等学校

魅惑のカップル

Meeting Party VIII

長岡地域広域市町村圏・圏民ふれあい事業

主催 長岡地域広域行政組合

日時 平成14年11月17日(日) 午前10時～午後3時

場所 長岡市 長岡グランドホテル

対象者 男性 圏域内在住25歳以上の独身男性50名

女性 20歳以上の独身女性50名

※定員を超えた場合は、抽選で参加者を決定いたします。

参加費 男性 10,000円

女性 3,000円

申込方法 住所・氏名・年齢・性別・電話番号を明記して、返信封書(住所・氏名を記入し切手を貼ったもの)を同封のうえ、封書でお申し込みください。(持参可)

長岡地域広域行政組合ホームページからの申し込み可。

(URL <http://www.kouiki.nagaoka.nigata.jp>)

申込先 〒940-0084

長岡市幸町2-1-1

長岡市役所幸町分室2階 長岡地域広域行政組合(問い合わせ☎37・6067)

申込期間 10月1日(火)～10月31日(木)(必着)

◆Part I 事前レクチャー(素敵な女性・男性に变身?)

・メイクアップ講座(女性)

・素敵 男塾(男性)

・ミニブライダルショー(全員)

◆Part II ファースト・トキング(自己紹介・グループトーク)

◆Part III 魅惑のカクテルParty (おいしい食事とおしゃれな飲み物で、すてきな人にアタック!)



シリーズ11

「小国の鎌倉時代2」

その下には八石小城と言う出城もあって、その周辺には「けごんじ」と呼ぶ住居跡も確認されています。恐らく小国盛光はこれに立て籠もって北条勢と戦ったのでしよう。

この戦いで討ち死にした一の太郎盛経には高子という奥方がいました。この人は上野の豪族尻高左馬頭平実綱の娘です。戦乱を避けて実家へ帰っておりましたが、味方の負け戦の噂に居ても立ってもいられず夫の身をあんじて小国へやって参りました。

ところが戦いの後で治安状態が大変悪く、飢えた狼のような土民に襲われてあわや辱めを受けようとなりました。切羽詰った高子は「最早これまで」と覚悟し自害して果てました。未だ一九歳の若さでした。

ところがそのことがあってから間もなく、この地方に悪疫が流行し、何人も人が死にました。これはあの高子姫の祟りに違いないというので、高子の着ていた着物を祭つて「高衣大権現」として崇めたところ悪疫は消え去ったということです。このお宮は今の森光神社の前身です。



# 国民年金

20歳になったら、学生・社会人を問わず全員が国民年金に加入しましょう

国民年金は、20歳になったら学生・社会人を問わず全員が加入する制度で、20歳から60歳までの40年間保険料を納めることにより満額の老齢基礎年金が受けられる仕組みとなっています。保険料を納めていない期間があると、老後の支えとなる老齢基礎年金が減額されたり受けられなくなってしまうので、

けでなく、もしものときの障害基礎年金や遺族基礎年金が受けられない場合もあります。

年金についてまだ身近に感じられず、ずっと先のことと思うかもしれませんが、自分自身の将来や老後のことを考えて、20歳になったら忘れずに国民年金の加入手続きをしましょう。

**老齢基礎年金**：国民年金に加入して受給資格期間を満たした人が、65歳になつたときから受けられます

**障害基礎年金**：国民年金加入中や、20歳前の傷病等で障害等級表に定める障害の状態になつたときに支給されます

**遺族基礎年金**：国民年金加入中や、加入したこのある人が亡くなったとき、その人によって生計を維持されていた子のある妻または子が受けられます  
※それぞれの年金についての詳細等は、

町民係までお問い合わせください。  
**年金は請求しないと受けられません**

年金は、支給要件を満たしていても、本人の請求がなければ支給されません。老齢基礎年金の支給開始年齢は原則として65歳ですが、65歳になつても自動的に老齢基礎年金は支給されません。

**年金の請求先**  
・加入が国民年金第1号被保険者期間のみの方  
・上記以外の方はすべて社会保険事務所となります。

ただし、特別支給の老齢厚生年金を受けている方は、

65歳の到達月に社会保険業務センターからハガキ形式の裁定請求書が送付されますので、必要事項を記入し役場で証明を受けて投函してください。

## ●児童手当制度をご存知ですか

新町民課町民係  
☎95・5900

児童手当制度は、児童を養育している方に児童手当を支給することにより、家庭における生活の安定に寄与するとともに、次代の社会を担う児童の健全な育成及び資質の向上に資することを目的としています。

## ●支給の対象

義務教育就学前（6歳到達後最初の3月31日まで）の児童を養育している方に支給されます。ただし、前年（1～5月分の手当については前々年）の所得が一定額以上の場合には、所得制限により児童手当は支給されません。

## ●児童手当の額（月額）

第1子 5,000円、第2子5,000円、第3子以降10,000円

児童手当は認定請求をした日の属する月の翌月分から、支給事由の消滅した日の属する月分まで支給されます。なお、支給月は2月・6月・10月でそれぞれ前月分までの手当が支給されます。

**●特別給付**  
所得制限により手当を受けれないサラリーマン（厚生年金に加入している方）等の特例として設けられた給付で、所得が一定額未満の場合に限って児童手当と同額が支給されます。

※特例給付の受給者が退職して厚生年金の資格がなくなつた場合、所得制限により手当が受けられなくなり、その場で「受給事由消滅減」を提出してください。

## ●司法書士による多重債務110番

多額の借金や住宅ローンの返済でお困りの方の相談を、債務整理の手続きに堪能な司法書士が電話でお受けし、法律的なアドバイスをいたします。

日時 9月29日(日)  
午前10時～午後4時  
電話番号 025・228・2900 (当日限り)  
相談料 無料

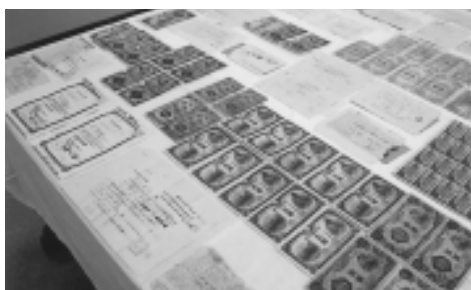
## ●司法書士と社会福祉士によるシルバー110番

高齢者、知的障害者、精神障害者、身体障害者の方の不動産や相続、遺言、贈与、借金の返済に関する問題及び介護、福祉に関する問題につき、司法書士および社会福祉士が電話による相談をお受けし、問題解決のアドバイスを行います。また、平成12年4月1日より始まった新しい成年後見制度および介護保険制度についてのご質問にもお答えします。

日時 9月15日(日)  
午前10時～午後4時まで  
☎0258・32・563  
3 (当日のみ)  
面談会場 長岡市大手通り2-2-16 長岡市民センター12階  
(面談による相談は、予約制です。面談による相談をご希望の方は、☎025・228・1727へ事前にご予約ください。相談は無料。秘密は厳守いたします。)

## ●お年寄りよろず相談

☎025・285・4165  
9月  
よろず相談 月曜～金曜日 9時～17時  
専門相談↓要予約  
法律 13時30分～16時 (2・9・26・30日)  
医療 13時30分～15時30分 (4日)  
痴呆 14時～16時 (18日)  
公的年金・保険 13時30分～15時30分 (3日)  
税金 10時～12時 (13日)



## 告知

## ●引揚者の皆様へ

健康・介護 10時～16時 (12日)  
新潟税関私署統括監視官部門 ☎025・244・9314  
税関では、終戦後の混乱期に戦地から引き揚げてきた方々が、当時国内にもち込むことができず税関等に預けた通貨や証券などをお返ししています。これは、昭和28年から実施されているもので、お心当たりの方はお気軽にお問

い合わせください。お返しする通貨等は以下のものです。

◎終戦後、外地から引き揚げてきた方々が上陸地の税関・海運局に預けた通過・証券など

◎外地の集結地において、総領事館等に預けた証券などのうち、その後、日本に返還されたもの

これらの手続は、本人だけでなく家族の方々も問い合わせることが出来ます。また、実際に預けたかどうか不明な場合でも調査できることがあります。なお、上陸港が新潟以外の方でもお気軽にご相談ください。

## ●8月20日～10月20日まで 秋の農作業安全運動期間です

これから秋の農繁期を迎え、コンバインやバインダー等の使用による収穫作業中の事故が心配されます。また、田畑への行き返りの途中の事故もこの時期、大変多くなっています。農作業を安全に行い、無

## 食中毒から家庭を守る6つのポイント



食中毒は、夏場（6月～10月）に猛威をふるいます。食中毒というと、レストランや旅館などの飲食店での食事が原因と思われがちですが、発生件数が一番多いのは家庭です。次の点に充分ご注意ください!!

- ポイント1 食品の購入  
肉汁や魚などの水分が漏れないようにビニール袋などにそれぞれ分けて包む。
- 冷蔵や冷凍が必要な食品の買い物は最後にし、購入したら寄り道せずに、まっすぐ持ち帰る。

- ポイント2 家庭での保存  
持ち帰ったらすぐに冷蔵庫、冷凍庫に入れる。
- 冷蔵庫や冷凍庫は詰めすぎない。目安は7割程度。
- 冷蔵庫は10℃以下、冷凍庫はマイナス15℃以下に維持することが大切。
- 食中毒禁は冷蔵庫や冷凍庫に入れると増殖はゆっくりとなるが、死滅はしない。入れた食品は早めに使い切る。

- ポイント3 下準備  
調理の前に手を洗う。
- 動物にさわったり、トイレに行ったり、おむつを交換した後なども必ず手を洗うことが大切。
- 肉、魚、卵などを取扱った後も手を洗う。
- 包丁やまな板は、肉用、魚用、野菜用と別々にそろえ、使い分けるとさらに安全。

## ●ポイント4 調理

- 食品はできるだけ加熱調理をする。
- 加熱は食品の中心部分（表面ではない）で75℃以上で1分間以上加熱することが非常に大切。
- 加熱しても冷めたら、食べる直前に十分再加熱することも大切。
- 冷凍品を調理するときは特に加熱が中心部分まで十分行われたか確認が大切。

## ★腸炎ヒバリオに要注意★

- 特にこの時期は毎年腸炎ヒバリオによる食中毒が多発。
- この食中毒菌は海水中に生息し、気温・海水温の上昇とともに急激に増殖。
- 海産魚介類の体表やエラに付着して調理室に。増殖力が非常に高く、わずか1～2時間の室温放置が直接食中毒の原因となる。
- 刺身や力二等が原因となることが多い。

## (予防法)

- ①海産魚介類の体表やエラを水道水でよく洗う。
- ②冷蔵保管を徹底する（4℃以下）。
- ③加熱できるものは極力過熱する。
- ④調理後は早目に食べる。

## ●ポイント5 食事

- 食事の前に手を洗う。
- 調理後の食品を室温に長く放置しない。例えば、0～15℃は室温で15分位で2倍にも増え、室温放置は事故のもと。
- 宴会料理などの家庭への持ち帰りは絶対しない。

## ●ポイント6 残った食品

- 食べるときは再度十分加熱する。
- 時間が経ちすぎたり、ちよつとでも怪しいと感じたら、思い切って捨てる。

事故で農繁期を乗り切るため、次のことに特に注意しましょう。

- ①作業前と後には農業機械の点検整備を必ず行ないましょう。
- ②取扱説明書をよく読み、使用基準を守りましょう。
- ③機械の点検調整、稲ワラの除去をする際は、エンジンを止めてから行いましょう。補助作業者等にも、緊急時のエンジンの停止方法を教えましょう。
- ④機械の積み下ろしや圃場への出入りの際は、転倒・転落事故が起こりやすいので、特に注意しましょう。
- ⑤共同作業、補助者の位置や作業の状況を常に確認しながら作業を進めましょう。
- ⑥道路走行中は、交通ルールを守り、機械の構造と道路状況に見合った運転を行いましょう。また、路肩と他の車両に注意しましょう。
- ⑦夕暮時には早めにライトを点け、また反射材などを装着して他の車から確認しやすくするように心がけましょう。また、早朝もライトを点けましょう。
- ⑧ゆとりのある作業計画を立て、決して無理はしないよう心がけましょう。
- ⑨最近、高齢者の事故が多発しています。充分注意した作業を心がけましょう。
- ⑩事故防止は自らの安全意識の高揚も重要です。安全講習会などに積極的に参加しましょう。
- ⑪機械を使わなくても回りは危険がいっぱいです。身の回りの点検をしましょう。



を装着して他の車から確認しやすくするように心がけましょう。また、早朝もライトを点けましょう。

⑧ゆとりのある作業計画を立て、決して無理はしないよう心がけましょう。

⑨最近、高齢者の事故が多発しています。充分注意した作業を心がけましょう。

⑩事故防止は自らの安全意識の高揚も重要です。安全講習会などに積極的に参加しましょう。

地域保健課(地域保健担当)  
☎22・4112  
地域保健課(保健指導担当)  
☎22・4161

◆通報 次のことを記載してください  
①事件名(交通事故、ひったくりなど)  
②事件のあった場所(市町村名から目標物など具体的に)

地域福祉課☎22・4168  
衛生環境課☎22・4180  
心とからだのテレホン健康☎23・0570

③発生時間(何時何分、何分前)  
④犯人や車などについて(犯人の特徴、服装、車の種類、色、ナンバー、逃走方法、手段など)

エイズ相談☎22・0121  
福祉相談☎24・1414  
FAX番号☎22・4190

⑤あなたの住所、氏名、性別など(署名添付の設定をお願いします。)

◆110番ニュース  
新潟県警察ホームページ  
アドレス  
http://www.police.pref.niigata.jp/

⑥返信 確認してください  
○定期的にメールチェックをし、警察本部からの返信を確認してください。

◆聴覚障害者の方の事件や事故にあつた場合、通報手段としてFAX110番(0120・279・110)の他に新たに携帯電話やパソコンからのメール受信が可能になりました。

⑦お問い合わせ  
お問い合わせ先  
〒950-8501 新潟県小国町  
サンコーポラス小国管理事務所 ☎95-4831

◆聴覚障害者の方の事件や事故にあつた場合、通報手段としてFAX110番(0120・279・110)の他に新たに携帯電話やパソコンからのメール受信が可能になりました。

⑧お問い合わせ  
お問い合わせ先  
〒950-8501 新潟県小国町  
サンコーポラス小国管理事務所 ☎95-4831

◆聴覚障害者の方の事件や事故にあつた場合、通報手段としてFAX110番(0120・279・110)の他に新たに携帯電話やパソコンからのメール受信が可能になりました。

⑨お問い合わせ  
お問い合わせ先  
〒950-8501 新潟県小国町  
サンコーポラス小国管理事務所 ☎95-4831

◆聴覚障害者の方の事件や事故にあつた場合、通報手段としてFAX110番(0120・279・110)の他に新たに携帯電話やパソコンからのメール受信が可能になりました。

⑩お問い合わせ  
お問い合わせ先  
〒950-8501 新潟県小国町  
サンコーポラス小国管理事務所 ☎95-4831

◆聴覚障害者の方の事件や事故にあつた場合、通報手段としてFAX110番(0120・279・110)の他に新たに携帯電話やパソコンからのメール受信が可能になりました。

⑪お問い合わせ  
お問い合わせ先  
〒950-8501 新潟県小国町  
サンコーポラス小国管理事務所 ☎95-4831

◆聴覚障害者の方の事件や事故にあつた場合、通報手段としてFAX110番(0120・279・110)の他に新たに携帯電話やパソコンからのメール受信が可能になりました。

⑫お問い合わせ  
お問い合わせ先  
〒950-8501 新潟県小国町  
サンコーポラス小国管理事務所 ☎95-4831

◆聴覚障害者の方の事件や事故にあつた場合、通報手段としてFAX110番(0120・279・110)の他に新たに携帯電話やパソコンからのメール受信が可能になりました。

⑬お問い合わせ  
お問い合わせ先  
〒950-8501 新潟県小国町  
サンコーポラス小国管理事務所 ☎95-4831

◆聴覚障害者の方の事件や事故にあつた場合、通報手段としてFAX110番(0120・279・110)の他に新たに携帯電話やパソコンからのメール受信が可能になりました。

⑭お問い合わせ  
お問い合わせ先  
〒950-8501 新潟県小国町  
サンコーポラス小国管理事務所 ☎95-4831

◆聴覚障害者の方の事件や事故にあつた場合、通報手段としてFAX110番(0120・279・110)の他に新たに携帯電話やパソコンからのメール受信が可能になりました。

⑮お問い合わせ  
お問い合わせ先  
〒950-8501 新潟県小国町  
サンコーポラス小国管理事務所 ☎95-4831

◆聴覚障害者の方の事件や事故にあつた場合、通報手段としてFAX110番(0120・279・110)の他に新たに携帯電話やパソコンからのメール受信が可能になりました。

⑯お問い合わせ  
お問い合わせ先  
〒950-8501 新潟県小国町  
サンコーポラス小国管理事務所 ☎95-4831

◆聴覚障害者の方の事件や事故にあつた場合、通報手段としてFAX110番(0120・279・110)の他に新たに携帯電話やパソコンからのメール受信が可能になりました。

⑰お問い合わせ  
お問い合わせ先  
〒950-8501 新潟県小国町  
サンコーポラス小国管理事務所 ☎95-4831

◆聴覚障害者の方の事件や事故にあつた場合、通報手段としてFAX110番(0120・279・110)の他に新たに携帯電話やパソコンからのメール受信が可能になりました。

⑱お問い合わせ  
お問い合わせ先  
〒950-8501 新潟県小国町  
サンコーポラス小国管理事務所 ☎95-4831

暮らしの

ワンポイント

手軽で簡単なトイレ掃除

家のトイレがきれいだと気持ちがいいものです。でも、ちょっと油断するとすぐ汚れてしまうのがトイレ。汚れが重なる前に、こまめに手早く掃除してしまいましょう。

便器は、バケツに入れた水を勢い良く流し、水抜きをします。便器内の汚れは、トイレ用の洗剤をスプレーし、ブラシでこすって落としますが、汚れがひどいときはその部分にトイレトーパーを張りつけ、上から洗剤をかけて20分ほどおいてからブラシでこするときれいに落ちます。このとき、必ずゴム手袋をはめて作業してください。

便器まわりの掃除をスピーディーに済ませたい場合はこんな方法もあります。まず、汚れた場所にガラスクリーナーを吹きかけます。次に、利き手にゴム手袋代わりのビニール袋をかぶせて手首を輪ゴムで止め、その手でポロ布を持って便器をふきます。終わったらビニール袋を裏返してポロ布を中に入れ、輪ゴムで袋を閉じて捨てます。不要になった古布やポリ袋をトイレの収納棚に常備しておけば、気がついたときにいつでも簡単に手入れができます。



フルクラブに参加し、人に触れ、遊びに触れ楽しんでくる。宿題は昨年とそれほど変わらない。友達と遊ぶ日もあるが、家で□□の日もある。増えた自由な時間を、目的を持って過ごして欲しいと思うのは私だけだろうか。

サンコーポラス入居状況

運営戸数……40戸  
入居戸数……36戸  
入居可能戸数……4戸  
(7月末)

サンコーポラス小国管理事務所 ☎95-4831

小国風 ほろっと目からウロコ



あたしんち

我が家には小学生が2人いる。4月からの学校5日制で、どんな変化があるのか、不安でもあり、楽しみでもあった。一学期を終え振り返ってみる。学習面では、詰め込み授業、ついていくのが大変という感じは受けなかった。総合学習では、地域をもっと知るための探検学習や、地域の人達取材したり先生になっていただいたりと各学年に似合ったテーマで進んでいるのがわかった。生活の面では、月2回ハート

フルクラブに参加し、人に触れ、遊びに触れ楽しんでくる。宿題は昨年とそれほど変わらない。友達と遊ぶ日もあるが、家で□□の日もある。増えた自由な時間を、目的を持って過ごして欲しいと思うのは私だけだろうか。こんな感じの5日制スタートである。「生きる力」と言われども難しい。自分で追い求め、選択し、決定する。我が子に望む、人としての姿勢である。(洋子)

おぐに文芸

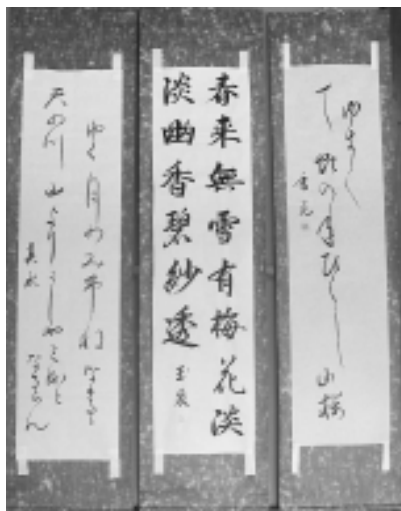
俳壇

◎片陰る畑は野菜談義の場  
\*評 木陰は野の憩いの場。涼しくなったと思うと、もう夕方、早く腰を立てて下さいね。  
それぞれに映の十戸は盆用意  
酢をさかし母を想うて胡瓜のみ  
万歩計青田廻りは朝仕事  
犬にももの言ふて出て行く潮浴に  
登りきる頂きの風さわやかに  
桑苺食べし子の瞳が笑ってる

小栗山 片桐 ムツ  
小栗山 今井 昭一  
新町 青柳いつ子  
太郎丸 北原 テイ  
上谷内 池島千恵子  
新町 安澤 總夫  
猿橋 岩野 チユ

書道教室

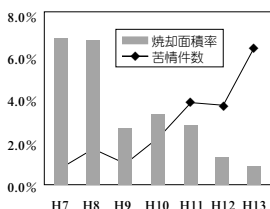
(8月の作品)



農家の皆様へ～ご協力をお願いします  
稲わら等焼却防止運動展開中

稲わらや籾がらは貴重な有機質資源です

焼却をやめ、有効活用を徹底しましょう!



苦情件数は過去最悪です  
一部の人の焼却行為でみんなが迷惑しています

新潟県農林水産部

稲わら燃やしていいことあるの?



# ふれあい

平成14年9月1日発行

小国町教育委員会



▲楢沢集落 キャンプ  
バーベキュー最高!



▲原小屋集落ソーセージ作り  
(お父さんたち、楽しそう)

小学校対抗野球試合にて▶



▲泳(う)教室にて(8/10)

学校から家庭へ、地域へ、子供たちが帰ってきた夏休み。  
地域の育成会行事や、スポーツクラブなどで、楽しく汗を流したり、家の畑の収穫を手伝ったり。人や自然とのふれあいの中で、おぐにっ子たちは心も体もきつとひと廻り成長したことでしょう。時にハラハラ、時にヘトヘト、で見守った大人の皆様、大変お疲れさまでした。

おぐにっ子  
元気がいっぱい  
の暑く  
夏休みでした。

▶得点係も大変です  
(8/11)



▼上岩田集落  
森林公園でレクリエーション



9/29日

小国山野草会

## 秋の自然観察ときのご狩り

秋の植物ときのを越後おぐに森林公園でさがそうよ!

日時 9月29日(日) 午前9時~12時  
集合 森林公園管理センター前  
内容 山野草観察・きのこ狩り(食か毒かの鑑定を布施先生と一緒に勉強します。)  
持ち物 筆記用具、白ビニール袋数枚、水筒、タオル  
服装 ズック、帽子、軍手、長袖・長ズボン  
その他 不明な点は相波葉子まで  
(☎95-4098)

参加費  
無料

これからの  
情報です



# イベント

9/6(金)~  
10/2(水)

## 小国芸術村だより 小国町展のご案内

町内小・中・高・一般の絵や工作の展示をいたします。  
期間 9月6日(金)~10月2日(水) 10時~17時  
(毎週月・木曜日休館)  
会場 小国芸術村会館(☎95-3135) 入場無料  
主催 小国町教育委員会(☎95-5911)

10/19(土)

## 小千谷西高が変わりました ~総合学科説明会のご案内~

今年度より普通科と家政科が総合学科に改組されました。学習内容等について聞いてみませんか。

日時 平成14年10月19日(土) 午後2時~  
場所 県立小千谷西高等学校 多目的実習室  
対象者 中学生の保護者  
内容 総合学科の概要説明  
問合せ 県立小千谷西高等学校(担当 稲岡・目崎)  
☎0258-82-0246

## MYOKO光と風のフェスティバル

9/21(土)  
22(日)

内容 お土産クラフト作り、野外コンサート、シャボン玉作り、大餅つき大会など  
会場 国立妙高少年自然の家  
対象 親子・グループ・団体など  
定員 ①日帰り参加...自由です。  
②宿泊参加...本館宿泊250名、キャンプ場宿泊150名  
※参加費は、夕・朝食付きで1人1,200円程度。申込は9月7日まで。多数の場合は抽選。  
※教材費を除き、殆どが無料で体験できます。  
申込・問合せ先 国立妙高少年自然の家 事業課  
☎0255-82-4321

8/18(日)

## 第31回小国町 町民俳句大会結果

8月18日(日)、第31回小国町町民俳句大会(小国町俳句作家連盟主催)が就業改善センターで行われました。結果は次のとおりです。

〔兼題〕夏季雑詠

一句高点 目立て屋の眼を休める柿若葉  
今井 勝人(上岩田)

- 1位 今井 勝人(上岩田)
- 2位 岩野 チユ(猿橋)
- 3位 片桐 静村(小栗山)
- 4位 若井 とし(法坂)
- 5位 小川 黄梅(大貝)

〔席題〕稲の花、踊り

一句高点 農継いだ目が確かめる稲の花  
山崎 草志(法坂)

- 1位 今井 昭一(小栗山)
- 2位 山崎 草志(法坂)
- 3位 若井 とし(法坂)
- 4位 高橋 君江(武石)

おめでとう  
ございます



8/15(休)

## 町民野球大会結果

- 1位 OBC
- 2位 ダイヤモンズ
- 3位 中学校野球部
- 〃 ボラーン

◀優勝したOBCチーム



おぐに秋まつり協賛

### 「俳句展」作品募集

例年のとおり「おぐに秋まつり」に俳句展を開催いたします。みなさんからの作品を、募集いたします。

兼題 蕎麦の花・文化の日 (新作未発表のものに限る) 一人5句以内

投句料 無料  
投句者 小国町に在住する者  
投句先 小国町教育委員会事務局  
締切 10月4日(金) (当日消印有効)  
発表 11月3日 秋まつり展示会場  
選者 (予定) 遠山聡雨、小林一昭、浅野朝女、相馬沙織、今井雄二、竹田青雨、今井勝人、磯田光次

### 第10回 町民ゴルフ結果

(8月17日・於小千谷カントリー)

優勝 田中 紀 (七日町)  
2位 福島勝昭 (諏訪井)  
3位 内山義男 (法末)  
ベストグロス 角山清則 (上栗) 78  
~159名の参加ありがとうございました~

小国・高柳・刈羽・西山4町村合同開催

### 第5回 わが町ひとコマ写真展 作品募集

作品規定 カラー、モノクロ (四ツ切またはワイド四ツ切) ※ネガ等があれば事務局で引き伸ばしますのでご連絡ください。作品は展示会終了後お返しします。

展示方法 刈羽郡内の施設を巡回します。小国町では、11月に就業改善センターにて展示する予定です。

締切 9月25日(水)  
申込先 小国町教育委員会 (☎95-5911)  
その他 氏名、集落名、電話番号、写真のタイトルを明記し、分かれれば撮影場所・年月日等も記入してください。  
主催 刈羽郡公民館協議会

### トピックス



▶7月15日、小国中学の2年生6名が手作りのレーキ30本を寄贈するために役場を訪れました。6名は、職場体験学習の一環として、アオヤギロフトにてレーキ作りを教わりつつ、仕事場の空気を体験してきたそうです。寄贈されたレーキは町の小・中学校、野球場、総合グラウンドに配られ、さっそく活躍しています。



◀8月16日、町に合宿に来ていた玉川大学野球部の福田総監督から、小国中学野球部員がバッティング、守備など野球の基本の指導を受けました。スケジュールの合間の短い時間でしたが、部員達はきびきび動き、的確なアドバイスに熱心に耳を傾けていました。

# 公民館だより

## 知識偏重を見直し 「知恵」をはぐくみ「生きる力」を

知識偏重の社会は、心の面が軽視されやすく、人と人とのつながりを希薄にしているという指摘があります。この事は大人の社会でも子供の世界でもいえるのではないのでしょうか。21世紀は「心の時代」ともいわれ、一人一人がお互いに相手を思いやることの出来る「やさしさ」と、困難に立ち向かって解決しようとする強い精神力をもった「たくましさ」を大切にしたいものです。

- ① 自然体験で書物、映像、パソコン等の間接経験は知識だけ豊富になりますが、実体験は判断力や創造性、たくましさ身に付けます。
  - ② 社会体験で人と人との交わりによって社会のルールやマナーを学び、思いやりの心が育ちます。
  - ③ 生活体験で基本的な生活習慣を身に付けます。
  - ④ 少年寄りから生活の知恵を学びます。
  - ⑤ 感性を磨く自然の美しさ、芸術の美しさ、人の行為や心の美しさなどに気付かせることによって、感動する感性が育ちます。
- これらの体験の場は主に家庭や地域であり、社会教育の負うところも大きく、それを積み重ねることによって生き方を学び、生きる力を身に付けていくものだと思えます。21世紀に向けた生涯学習のキーワードは、「人権」「情報」

## 9月の成人講座

(於 就業改善センター)

9月24日(火) 午後7時30分~9時  
名族「源姓小国氏」の系譜(その2)

講師 山崎正治氏

### 新刊・ビデオ紹介

- 〈児童用〉  
小学館の図鑑四冊セット  
動物・植物・昆虫・恐竜
- 〈一般用〉  
① 青空のむら／アレックス・シアラー  
② 幸せをさがす日記／オグ・マンディーン  
③ 重江兼雄とその妻  
④ 花に背いて／鈴木由紀子  
⑤ 天の橋／灰谷健次郎  
⑥ 声に出して読みたい日本語／藤野 幸  
⑦ 寂庵 仏教塾／瀬戸内寂庵  
⑧ こばに生かされて／相田一人  
⑨ 花／林真理子  
⑩ 本能寺の変／津本 陽  
⑪ 老いの流儀／吉本隆明  
⑫ ワールドカップ2002の記録  
⑬ ベースボールマガジン社  
⑭ 越後駒ヶ岳山小屋通信／米山孝志  
⑮ 世界100都市 小10冊／朝日新聞社  
⑯ 続日本百名山 小10冊／朝日新聞社
- 〈ビデオ〉  
NHKプロジェクトX挑戦者たち  
① 涙腺熱海の対決  
② 目を遠ませ 赤ちゃんの声  
③ 日本初のマイカー てんとう虫町をゆく  
④ 鶴が関白 超高層への果てなき闘い  
⑤ 炎上男たちは飛び込んだ ホテル火災  
⑥ 通勤ラッシュを遠征せよ 自動改札機  
⑦ 逆転田舎工場世界を制す クワイツ時計  
⑧ 絶対絶命650人決死の脱出劇 土石流  
⑨ 炎のアラビヤ 発必中 油をあてろ  
⑩ 起死回生アラビヤの友よ 油田技術者映画「トリスモン」  
⑪ 「新米ママ&パパへ贈るメッセージ」  
⑫ 「寄贈図書」  
東京 小松正淑様より  
「太郎丸村曹洞宗真福寺」  
史料編 古文書  
史料編 解説文(二)

## 初心者パソコン講習会のご案内

会場 就業改善センター大会議室  
定員 各コース20名(先着順)  
申込先 小国町教育委員会生涯学習係  
(☎95-5911)

### 全く初めて、という方には...

#### ●IT講習会 ~フタの開け方から始めます~

No	コース	実施日	時間
4	平日・夜間	9/11・12・18・19・25・26 (水・木)	19:30~21:30
追加	平日・夜間	10/3・4・10・11・17・18 (木・金)	19:30~21:30
5	平日・夜間	11/7・14・21・28・12/5・12 (木)	19:30~21:30
6	平日・昼間	11/7・14・21・28・12/5・12 (木)	14:00~16:00
7	平日・夜間	11/11・12・18・19・25・26 (月・火)	19:30~21:30

内容 各コース12時間。1人1台のパソコンで、基本操作、文字入力、インターネット、電子メールを学習します。  
対象者 20歳以上の初心者(町外者でも可)  
参加費 無料(ただし、テキスト代実費 945円)  
締切り 各コースとも講習初日から1週間前までといたします。

### 文字入力ができる方なら...

#### ●ワード・エクセル講習会

No	コース	日時	内容
W2	ワード	9/10・17・24(火) 19:30~21:00	ワードの基本
E2	エクセル	10/2・9・16(水) 19:30~21:00	エクセルの基本

参加費 無料(ただし、テキスト代実費 680円)





# 10月1日から 国民健康保険の制度が変わります

生涯にわたって安心して医療サービスを受けるには、少子高齢化、経済の低迷、医療技術の進歩など、医療をとりまく環境の変化に合わせて常に制度の見直しを図り、将来にわたり安定し継続した医療保険制度を構築していく必要があります。

10月1日からの医療制度改革は、「わかりやすく公正な給付を行う」「進む高齢化に対応した見直しを図る」「増加し続ける老人医療費を適正化させる」という3つの柱によって成り立っています。

## 一部負担金の割合

平成14年9月30日まで		平成14年10月1日から	
一般 (0歳以上70歳未満)	3割負担	3歳未満の乳幼児	2割負担
		3歳以上70歳未満	3割負担
		70歳以上	1割負担 (一定所得以上は2割)

## 自己負担限度額

平成14年9月30日まで			平成14年10月1日より			
70歳未満	上位所得者 (月収56万円以上)	121,800円+1% (70,800円)	上位所得者	139,800円+1% (77,700円)		
	一般	63,600円+1% (37,200円)	一般	72,300円+1% (40,200円)		
	低所得者 (住民税非課税)	35,400円 (24,600円)	低所得者	据え置き		
70歳以上の高齢者	一般	外来	40,200円	自己負担 限度額	一定以上 所得者	72,300円+1% (40,200円)
		入院	37,200円		一般	40,200円
	低所得者	住民税非課税 高齢年金受給者	外来	12,000円	II	24,600円
			入院	15,000円	I	15,000円

★一定以上所得者は、現役世代の平均的収入以上の所得がある者。

(年収例) 単独世帯(年金のみ): 約380万円程度以上

夫婦2人世帯(年金+給与): 約630万円程度以上

★低所得者Iは、対象者の範囲を全体の約0.7% (高齢福祉年金受給者) から約15%程度に拡大  
(収入が年金のみの場合) 単独世帯: 約65万円以下、夫婦2人世帯: 約130万円以下。

(備考) ・「1%」は、一定の限度額を超えた医療費の1%

・( ) 内の額は、多数該当の場合(4月目以降)

\*昭和7年9月30日以前に生まれた方(65歳以上の寝たきり等の人を含む)は、引き続き老人保険制度の対象となります。

## 保険証がカードサイズになりました



9月1日から国民健康保険の保険証が新しくなりました。新しい保険証は携行に便利なカードサイズで、被保険者一人に1枚の交付となります。

自分専用の保険証として利用できますので、医療機関で受診するときに便利です。

お手元に届きましたら、記載内容を確認してください。誤りがありましたら町民課までご連絡ください。

今まで使用していた保険証は総代さんを通じて役場へお返しく下さい。

保険証を紛失すると悪用される恐れがあります。なくさないように注意しましょう。

## 国保に入るのはこんな人

職場の医療保険(健康保険、共済組合など)に加入している人、または生活保護を受けている人以外は、すべて国保に加入して被保険者にならなければなりません。

国保では家族一人ひとりが被保険者ですが、加入の届け出は、世帯ごとに世帯主がまとめて行います。



- お店や塾などを経営している自営業者
- 農業・漁業にたずさわっている人
- 退職などにより、職場の健康保険をやめた人
- パート・アルバイトなどで一定の収入はあるが、職場の健康保険には加入していない人
- 臨時的事業の事業所に使用される人
- 外国人登録を行っていて、日本に1年以上滞在する人(ただし、資格適用は入国目的によります)

## 医療機関では月1回保険証を窓口にお見せ下さい。

国民健康保険に関することは

**保険税は 町民課 税務係 (☎95-5902)**

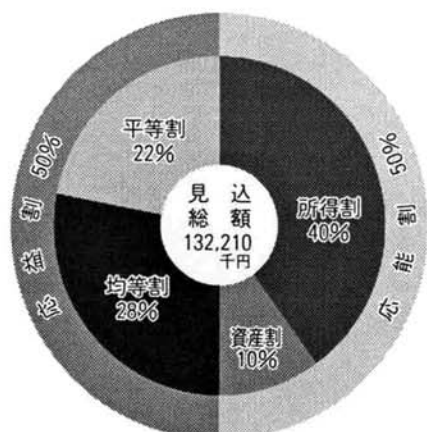
**その他は 町民課 町民係 (☎95-5900)**

までお気軽にお問い合わせください。



### ●平成14年度税率等

	医療分	介護分
所得割	4.53%	0.91%
資産税割	24.05%	
均等割(人数割)	15,100円	8,200円
平等割(世帯割)	26,800円	
7割軽減均等割	10,570円	5,740円
5割軽減均等割	7,550円	4,100円
2割軽減均等割	3,020円	1,640円
7割軽減平等割	18,760円	
5割軽減平等割	13,400円	
2割軽減平等割	5,360円	
課税限度額	530,000円	70,000円



標準的な課税割合



### ●国民健康保険税の計算例(小国町の平均的世帯)

世帯の状況	計算式	税額
加入者の所得合計 1,500,000円	所得割 1,500,000円×4.53%	67,950円
世帯の固定資産税 30,000円	資産割 30,000円×24.05%	7,215円
世帯の加入者 5人	均等割 15,100円×5人	75,500円
一世帯当たり 26,800円	平均割 26,800円	26,800円
年間税額 (4月～3月)	所得割+資産割+均等割+平均割	177,465円

世帯の状況	計算式	税額
加入者の所得合計 1,500,000円	所得割 1,500,000円×0.91%	13,650円
世帯の加入者 1人	均等割 8,200円×1人	8,200円
年間税額 (4月～3月)	所得割+均等割	21,850円

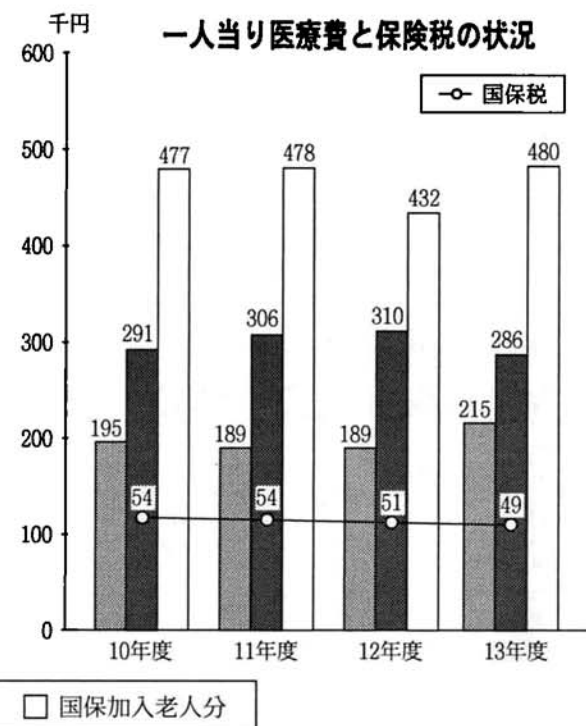
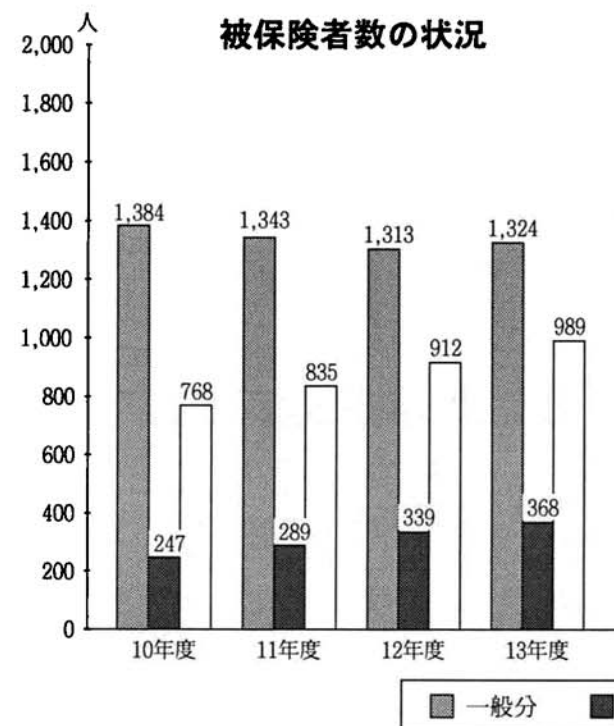
※なお、年度途中で加入されたり、やめられた場合は、その都度月割計算を行います。

## 小国町国保の加入状況と医療費の推移をお知らせします

平成13年度国民健康保険の加入者は、一般は100.8%と微増していますが、退職者医療受給対象者は108.6%、老人加入者は108.4%とそれぞれ増加の傾向となっています。

ひとり当り医療費については、平成12年度と比較すると、退職者医療制度該当者は92.31%と減少したものの、一般113.62%、老人111.05%と増加しました。

医療費が増加すると、皆さんからいただいている保険税もその分引上げなくてはなりません。今後もひとり一人健康管理を行い、医療費節約に心がけましょう。



### ● ● 保険税の決め方 ● ●

保険税の額は、その年に予測される国保全体の医療費から、受診のとき患者が負担する分と国などの補助金を除いた額となります。各世帯に対する保険税は所得割額、資産割額、被保険者均等割額、世帯別平等割額を組み合わせたものです。

**所得割**

世帯の所得に応じて計算

**資産割**

世帯の資産に応じて計算

**均等割**

世帯の加入者数に応じて計算

**平等割**

一世帯あたりいくらと計算

### かかりつけ医(ホームドクター)を持ちましょう

1. からだの調子が悪いときは「最初はこのお医者さん」と言えるような、家族全員の健康状態を知っている「かかりつけ医(ホームドクター)」を持ちましょう。
2. 病気の早期発見・早期治療をするために、定期的に健康診断を受けて、かかりつけ医(ホームドクター)に報告しましょう。
3. かかりつけ医(ホームドクター)を信頼し、指示を守りましょう。

