

広報 おぐに

1998
SEPTEMBER 9 月号
No. 356

コミュニティ防災活動について……2~3P

情報公開・個人情報保護制度……4P

特定公共賃貸住宅入居者募集……5P

平成10年度小国町長寿者番付発表……6P

自分たちで作った
みこしにそれぞれの
願いを込めて……



みんな燃えた!

押切集落で手づくりの夏まつり!

町の人 □ 平成10年7月31日現在(前月比)

計 7,778人(-3人) 男 3,833人(-3人) 女 3,945人(±0人) 世帯数 2,229(±0)
平成10年7月の動き 出生 1人 死亡 9人 転入 11人 転出 6人

発行 小国町役場(〒949-52 新潟県刈羽郡小国町法坂733)
URL <http://www.nscs.co.jp/oguni> E-mail oguni@nscs.co.jp
企画編集 企画商工課企画広報係 ☎0256-95-5906
印刷 長岡市・あかつき印刷

平成10年9月1日発行(毎月1日発行)

9月号カレンダー (9月10日~10月9日)

9/10 木	診療所 健康相談日 補聴器相談(役場) 藤野英世かやぶき民家スケッチ展(9/1~9/30、芸術村会館)	25 金	
11 金		26 土	
12 土		27 日	
13 日		28 月	診療所 午後 外科
14 月	診療所 午後 外科	29 火	
15 火	(敬老の日)	30 水	診療所 午後 整形外科 乳児相談(検診棟)
16 水	診療所 午後 整形外科 交通事故移動相談(柏崎市役所)	10/1 木	補聴器相談(役場)
17 木	めだかの学校⑥ 補聴器相談(役場)	2 金	
18 金		3 土	診療所 午前 診療 診療所 午前 小児科
19 土	診療所 午前 診療 診療所 午前 小児科	4 日	健康まつり
20 日	診療所 診療日 小国町敬老会 なじょらい市(全体)	5 月	診療所 午後 外科
21 月	診療所 午後 外科 秋の全国交通安全運動(~9/30)	6 火	
22 火	診療所 振替休診	7 水	全血献血(役場) 診療所 午後 整形外科 交通事故移動相談(柏崎市役所)
23 水	(秋分の日)	8 木	補聴器相談(役場) 診療所 午後 健康相談日
24 木	補聴器相談(役場)	9 金	

※成人健康センター(95-3141)では、午前9時から正午まで日曜診療を行っております。〔急患に限る〕

心配ごと相談

- ☑ 毎週火曜日
(午前10時~午後3時)
- ☑ 延命荘 ☎95-2027

相談員
9/8 山崎エイ子
22 飯田弘二
29 佐々木藤枝

☆9月さわやかリポート番組表☆

(放送時間午前7:30、10:00、午後1:00、6:00、9:00)

9/5(土)	9/6(日)	9/12(土)	9/13(日)
特選落語会 (三味線栗毛)	福祉のつどい	ナゾログラフター (17歳他)	相撲よもやま話
9/19(土)	9/20(日)	9/26(土)	9/27(日)
図書館 (源五郎の天のぼり)	お誕生日 おめでとう	花の歳時記 (身まわりの秋の花)	たっしやで長生き

※□は午前7時30分から全チャンネルで放送されます。
※3チャンネルの番組を聞く時は3のボタンを押して下さい。
※番組の内容は都合により変更することがあります。

歳時記

「霖雨」の意味を、ある若者のグループに聞いてみたら、なかの一人が「雨かんむりに林と書くから熱帯雨林のことかな?」と言いました。なるほど、最近の話題によく出る言葉と結びつけたのですね。

霖雨は長雨、幾日も降り続く雨の意味です。季語は秋。秋入梅、秋湿りとも言います。

秋の空というと「天高く馬肥ゆる」な

どの言葉のように、よく晴れた空を連想しますが、実は年間降雨量の一番多い月は9月なのです。

霖雨は、夏から秋に移るときに太平洋高気圧が弱まり、寒冷前線が南下し前線上を台風や低気圧が通過して長雨になる現象です。

梅雨は南の方に顕著に現れますが、霖雨は北の方に多く見られる現象のようです。

また、暦のうえでは9月20日ごろに降る雨を霖雨と言っていますが、実際はもう少し早く、8月末から降る雨を指すこ

とが多いようです。

霖雨が明けると秋本番。秋空にとんぼが舞い、飛行機が飛行機雲を残して飛び去ります。9月20日は「空の日」。この日から30日までが「空の旬間」です。平成4年に、戦後の民間航空の再開40周年を契機に設けられました。航空機は今、世界の都市を結んでいます。人の往来、貨物、特に生鮮食品やハイテク製品などの輸送は航空機利用が急激に増えています。「空の旬間」の期間には航空機への関心と理解を深めるための行事が、各地で計画されています。

広げよう

防災活

コミュニティ
動の輪

コミュニティ防災とは……

突然災害に襲われたら、あなたは最初に何をしますか？

頭では理解していても、実際にはあわてて的確な行動ができないということを、よく耳にします。

災害時にいちばん大切なことは、命を守ることです。一人ひとりの命は、まず自分で守る……そして、家族、近所、集落へと助け合いの輪を広げ「自分たちの集落は自分たちで守る」という共通の認識を育て上げることです。

これがコミュニティ防災の基本です。

コミュニティ防災の第1歩は、地域住民が自発的に防災組織を作ることから始まります。

次に、防災組織が実効性のある組織として、近隣や地域レベルに応じた資材や器材を備え、その資器材を実際に使えるようになることです。

災害が発生したら……

災害が発生したら、まず、自分の身の安全を確保し、身の回りの火の始末を十分にした後、隣近所で協力して初期消火活動や救助活動を行います。

まずやらなければならない活動として、初期消火、救出・救護活動、避難誘導等が挙げられます。

近所だからこそ知っているお互いの家族状況などの情報をフルに活用して、迅速な行動を起こしましょう。

集落では……

集落では災害情報の収集や防災関係機関との連絡に当たります。

災害時に飛び交う情報を正確に把握することは大変難しいことですが、そのための連絡体制をしっかりとつくることで、2次災害を防止したり、より安全な避難場所へ誘導することができます。

家庭での防災の備え……

兵庫県南部地震では、家具類や電化製品の倒壊・落下によって大きな被害を出しています。大地震が発生すると、家具類や置物は凶器になってしまいます。

日頃からしっかりと家庭内の安全対策を心がけておきましょう。

【家の中】

- ★テレビや水槽などをたんすの上などの高い場所に置かない。
- ★たんす、食器棚、本棚、冷蔵庫などの大型の家具類には、L型金具などで転倒・移動防止対策をしておく。
- ★食器棚やサイドボード、窓などのガラスには、飛散防止フィルムを張るなどの対策を。

- ★幼児やお年寄り、傷病者などの部屋には、大型の家具類は置かない。
- ★吊り下げ式照明器具は、出来れば天井への固定式に。
- ★カーテンや絨毯などはなるべく防災製品を使用する。

【家の外】

- ★ブロック塀や石垣、門柱などの点検をし、老朽化したものや造りの不完全なものは補強しておく。
- ★プロパンガスボンベは鎖などでしっかり固定しておく。
- ★冬期の屋根の雪下ろしは早めに行う。

家族防災会議のすすめ……

防災活動の最小単位が家族です。みんなの役割分担などを日ごろから話し合っておき、いざというとき適切な行動が取れるようにしておきましょう。

今年の小国町防災訓練は、10月11日(日)に行われる予定です。



スタートします!
10月1日から

情報公開制度 個人情報保護制度

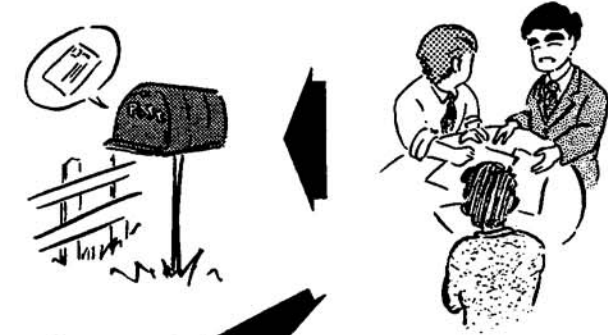
情報公開制度

町政に関する情報を公開することにより、町民の皆さんに、町政に対する理解を深めていただくとともに、皆さんの声を町政に反映させていくことを目的とした制度です。

- 情報公開を請求できる人は
小国町に住所を有する個人、及び町内に事務所等を有する個人、法人その他の団体等です。
- 公開できない情報もあります。
法律により公開が禁止されているもの、個人のプライバシーに関する情報など公開できない情報もあります。
- 公開請求の方法
役場に備え付けの情報公開請求書を提出してもらいます。



検討する



請求に応じない
請求に応じる



60日以内に
不服申立てする

個人情報保護制度

町では、みなさんのたくさんの個人情報を持っています。この制度は個人のプライバシーを侵害することのないよう個人情報の取扱いについてルールを定め、町民の皆さんが自分の情報を開示請求する権利を保障することにより個人情報を保護することを目的としています。

- 守られる「個人情報」とは
☆個人の思想、信条および宗教に関する情報の収集は制限します。
☆業務を行うに当たり必要最小限の個人情報だけを収集します。
☆不当な、目的を越えた利用や外部への提供はしません。
☆必要がなくなった情報はすぐ消します。
☆個人情報を取り扱う仕事をすべて登録します。
- 自分の情報を見たい時は開示請求ができます。
- コピーを取ることもできます。(運転免許証などで本人であることを確認させていただきます。)
- 自分の情報であっても開示できないものもあります。
☆法令等の定めにより開示できない情報
☆個人の評価、診断、判定に関する情報など
- 自分にかかる情報が事実と違うときは訂正を請求できます。
- 目的外の利用や外部提供の中止を請求できます。
その情報が不当に収集されているときや、不当な外部提供をしているときなど、その是正を請求できます。

両制度の共通事項

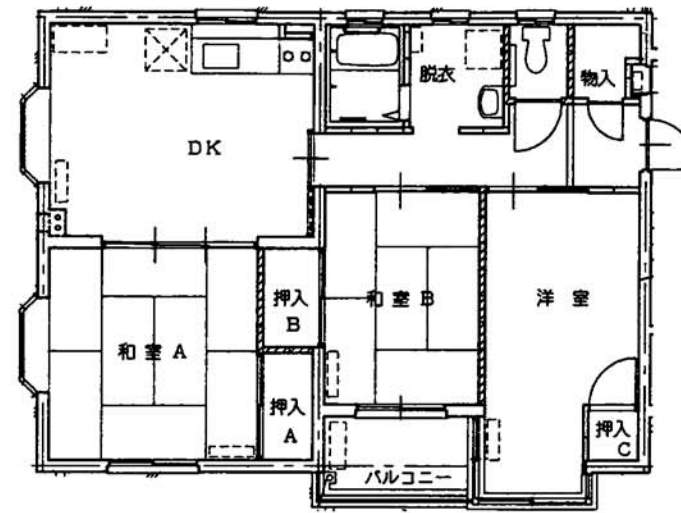
- 手数料は無料です。
ただし、コピーや郵送料については実費をいただきます。
- 不服申立てをすることができます。
請求に対する町の処分に納得できなければ不服申立てをすることができます。

情報公開・個人情報保護制度のお問い合わせ、相談窓口は、総務課庶務係 ☎95-5905

第三者が審査する



決定通知



- ★住宅の所在地 小国町大字新町地内
- ★住宅の募集戸数 世帯用6戸
- ★住宅の規模・構造 鉄筋コンクリート造、3階建
- ★世帯用(3DK) 玄関、浴室、洗面、脱衣、トイレ、DK(約10畳)、和室2室(8畳、6畳)、洋室(約7.5畳)、バルコニー

★入居者の資格

- ①～③の全ての要件が必要となります。
- ①所得要件 次の算式で計算されます。
(入居しようとする世帯の総所得額-親族控除等の控除額)÷12月=20万円~60万円(詳しい計算方法はおたずねください)
- ②自らの居住要件 自ら居住しなければなりません。
転貸のためや、セカンドハウスとしての利用はできません。
- ③同居親族要件 申込者本人を含む2人以上の親族入居が必要です。

★入居申し込みに必要な書類

- ・入居申込書(役場建設課に用意してあります)
- ・住民票の写し
- ・収入を証明する書類(入居する方全員の所得証明書)

★家賃月額 50,000円

公営住宅建設始まる



町では、新町団地内の特定公共賃貸住宅とに公営住宅の建設を進めています。8月3日には関係者が集まり、工事の安全祈願祭が行われました。
総事業費は1億1千万円で、工事は来年の3月末が完了予定。そして、同年5月頃には入居が開始できる予定となっています。
特定公共賃貸住宅に続き、公営住宅の完成が大変待たれるところです。

★その他の賃貸条件

- ・入居予定日 平成10年11月上旬
- ・電気、ガス、上水道、下水道、電話料等は入居者の負担となります。
- ・連帯保証人1人(小国町の住民)が必要となります。

★入居申し込み期間

平成10年9月21日(月)から10月5日(月)まで

★入居者の選定方法

- ・要件を満たす申込者が多いときは、抽選により選考いたします。
- ・該当者には、抽選日等の事項を改めて連絡します。

◎入居の申し込み及び問い合わせ先

小国町役場 建設課 (☎95-5909)



入居者募集

平成9年12月より
建設中の町営住宅が
いよいよ10月末に竣
工予定。そこで、入
居者を次のとおり募
集いたします。

特定公共賃貸住宅
(新町団地)

～考えたことありますか？福祉の大切さ～

8月20日、小国町福祉のつどいが開催されました。会場となった農村環境改善センターは福祉関係者やアトラクション出演者、それにその家族・知人などで満員の盛況となりました。



来賓の祝辞の後、小中学生による「施設ボランティアの体験」や「体が不自由な家族への思いやり」などの作文発表が行われました。今回発表したのは、今井純也君（上小5年）、高橋友紀さん（浜小5年）、藤田学君（下小5年）、山崎沙織さん（小国中2年）の4人です。参加者たちは、ややもすれば日ごろ忘れてしまっている福祉の大切さ、ありがたさを改めて認識していました。

そして、アトラクションの部では、やまなみ保育園児のかわいい踊りや下小国小学校5・6年のマーチングバンド演奏、また各福祉団体や施設による歌と踊りなど、会場は手拍子と笑いで大変和やかな雰囲気になっていました。

小国町森林組合が

国営越後丘陵公園のイベントに出店！



8月1日から9日までの間、国営越後丘陵公園オープンに合わせたイベントに、小国町森林組合がログハウスと木工製品（テーブル、ベンチ）のPRを行ってきました。ログハウスの組立実演コーナーでは、大勢の方から見学していただきました。またアンケートを書いていた方には、手造りのコースターをプレゼントするなど大変な人気を呼んでいました。

花いっぱい運動推進中！

今年も花いっぱい運動にご協力いただきありがとうございました。「各家庭の花いっぱい運動」の中で、美しい景観づくりに取り組んでいるご家庭を紹介します。



▲ 小川 良一さん（鷲之島）



▲ 田中 重男さん（相野原）

長寿

おめでとうございます



東 (男)							西 (女)														
同 同 前 小 関 張 大 横	同 同 前 小 関 張 大 横	平成十年度 小国町長寿者番付表							同 同 前 小 関 張 大 横	同 同 前 小 関 張 大 横	同 同 前 小 関 張 大 横	同 同 前 小 関 張 大 横	同 同 前 小 関 張 大 横	同 同 前 小 関 張 大 横	同 同 前 小 関 張 大 横						
三 二 一 結 脇 関 関 網	三 二 一 結 脇 関 関 網								上 太 千 法 太 諏 千 森	上 太 千 法 太 諏 千 森	上 太 千 法 太 諏 千 森	上 太 千 法 太 諏 千 森	上 太 千 法 太 諏 千 森	上 太 千 法 太 諏 千 森	上 太 千 法 太 諏 千 森	上 太 千 法 太 諏 千 森	上 太 千 法 太 諏 千 森	上 太 千 法 太 諏 千 森	上 太 千 法 太 諏 千 森	上 太 千 法 太 諏 千 森	上 太 千 法 太 諏 千 森
箕 上 桐 武 鷲 二 本	箕 上 桐 武 鷲 二 本								村 丸 沢 坂 丸 井 沢 光	村 丸 沢 坂 丸 井 沢 光	村 丸 沢 坂 丸 井 沢 光	村 丸 沢 坂 丸 井 沢 光	村 丸 沢 坂 丸 井 沢 光	村 丸 沢 坂 丸 井 沢 光	村 丸 沢 坂 丸 井 沢 光	村 丸 沢 坂 丸 井 沢 光	村 丸 沢 坂 丸 井 沢 光	村 丸 沢 坂 丸 井 沢 光	村 丸 沢 坂 丸 井 沢 光	村 丸 沢 坂 丸 井 沢 光	村 丸 沢 坂 丸 井 沢 光
岩 原 石 原 之 島 柳	岩 原 石 原 之 島 柳								広 北 佐 穂 中 佐 山 小	広 北 佐 穂 中 佐 山 小	広 北 佐 穂 中 佐 山 小	広 北 佐 穂 中 佐 山 小	広 北 佐 穂 中 佐 山 小	広 北 佐 穂 中 佐 山 小	広 北 佐 穂 中 佐 山 小	広 北 佐 穂 中 佐 山 小	広 北 佐 穂 中 佐 山 小	広 北 佐 穂 中 佐 山 小	広 北 佐 穂 中 佐 山 小	広 北 佐 穂 中 佐 山 小	広 北 佐 穂 中 佐 山 小
井 岩 北 青 高 市 小 内	井 岩 北 青 高 市 小 内								田 原 藤 口 鹿 藤 岸 島	田 原 藤 口 鹿 藤 岸 島	田 原 藤 口 鹿 藤 岸 島	田 原 藤 口 鹿 藤 岸 島	田 原 藤 口 鹿 藤 岸 島	田 原 藤 口 鹿 藤 岸 島	田 原 藤 口 鹿 藤 岸 島	田 原 藤 口 鹿 藤 岸 島	田 原 藤 口 鹿 藤 岸 島	田 原 藤 口 鹿 藤 岸 島	田 原 藤 口 鹿 藤 岸 島	田 原 藤 口 鹿 藤 岸 島	田 原 藤 口 鹿 藤 岸 島
彌 源 赤 仲 政 惣 慶 喜	彌 源 赤 仲 政 惣 慶 喜	キ ウ ツ ハ マ チ キ ヨ	キ ウ ツ ハ マ チ キ ヨ	キ ウ ツ ハ マ チ キ ヨ	キ ウ ツ ハ マ チ キ ヨ	キ ウ ツ ハ マ チ キ ヨ	キ ウ ツ ハ マ チ キ ヨ	キ ウ ツ ハ マ チ キ ヨ	キ ウ ツ ハ マ チ キ ヨ	キ ウ ツ ハ マ チ キ ヨ	キ ウ ツ ハ マ チ キ ヨ	キ ウ ツ ハ マ チ キ ヨ	キ ウ ツ ハ マ チ キ ヨ	キ ウ ツ ハ マ チ キ ヨ							
太 郎 治 吉 次 雄 郎 松 治	太 郎 治 吉 次 雄 郎 松 治	ヨ ノ ル ナ サ ヨ ミ シ	ヨ ノ ル ナ サ ヨ ミ シ	ヨ ノ ル ナ サ ヨ ミ シ	ヨ ノ ル ナ サ ヨ ミ シ	ヨ ノ ル ナ サ ヨ ミ シ	ヨ ノ ル ナ サ ヨ ミ シ	ヨ ノ ル ナ サ ヨ ミ シ	ヨ ノ ル ナ サ ヨ ミ シ	ヨ ノ ル ナ サ ヨ ミ シ	ヨ ノ ル ナ サ ヨ ミ シ	ヨ ノ ル ナ サ ヨ ミ シ	ヨ ノ ル ナ サ ヨ ミ シ	ヨ ノ ル ナ サ ヨ ミ シ							
(92) (94) (94) (94) (95) (95) (97) (98)	(92) (94) (94) (94) (95) (95) (97) (98)	(95) (95) (95) (96) (96) (97) (99) (101)	(95) (95) (95) (96) (96) (97) (99) (101)	(95) (95) (95) (96) (96) (97) (99) (101)	(95) (95) (95) (96) (96) (97) (99) (101)	(95) (95) (95) (96) (96) (97) (99) (101)	(95) (95) (95) (96) (96) (97) (99) (101)	(95) (95) (95) (96) (96) (97) (99) (101)	(95) (95) (95) (96) (96) (97) (99) (101)	(95) (95) (95) (96) (96) (97) (99) (101)	(95) (95) (95) (96) (96) (97) (99) (101)	(95) (95) (95) (96) (96) (97) (99) (101)	(95) (95) (95) (96) (96) (97) (99) (101)	(95) (95) (95) (96) (96) (97) (99) (101)							
同 同 同 同 同 同 同 同 前	同 同 同 同 同 同 同 同 前	同 同 同 同 同 同 同 同 前	同 同 同 同 同 同 同 同 前	同 同 同 同 同 同 同 同 前	同 同 同 同 同 同 同 同 前	同 同 同 同 同 同 同 同 前	同 同 同 同 同 同 同 同 前	同 同 同 同 同 同 同 同 前	同 同 同 同 同 同 同 同 前	同 同 同 同 同 同 同 同 前	同 同 同 同 同 同 同 同 前	同 同 同 同 同 同 同 同 前	同 同 同 同 同 同 同 同 前	同 同 同 同 同 同 同 同 前							
十 十 十 十 十 十 十 十 頭	十 十 十 十 十 十 十 十 頭	十 十 十 十 十 十 十 十 頭	十 十 十 十 十 十 十 十 頭	十 十 十 十 十 十 十 十 頭	十 十 十 十 十 十 十 十 頭	十 十 十 十 十 十 十 十 頭	十 十 十 十 十 十 十 十 頭	十 十 十 十 十 十 十 十 頭	十 十 十 十 十 十 十 十 頭	十 十 十 十 十 十 十 十 頭	十 十 十 十 十 十 十 十 頭	十 十 十 十 十 十 十 十 頭	十 十 十 十 十 十 十 十 頭	十 十 十 十 十 十 十 十 頭							
三 二 一 九 八 七 六 五 四	三 二 一 九 八 七 六 五 四	三 二 一 九 八 七 六 五 四	三 二 一 九 八 七 六 五 四	三 二 一 九 八 七 六 五 四	三 二 一 九 八 七 六 五 四	三 二 一 九 八 七 六 五 四	三 二 一 九 八 七 六 五 四	三 二 一 九 八 七 六 五 四	三 二 一 九 八 七 六 五 四	三 二 一 九 八 七 六 五 四	三 二 一 九 八 七 六 五 四	三 二 一 九 八 七 六 五 四	三 二 一 九 八 七 六 五 四	三 二 一 九 八 七 六 五 四							
相 三 武 新 二 諏 箕	相 三 武 新 二 諏 箕	楢 太 諏 楢 箕 諏 芝 二 楢	楢 太 諏 楢 箕 諏 芝 二 楢	楢 太 諏 楢 箕 諏 芝 二 楢	楢 太 諏 楢 箕 諏 芝 二 楢	楢 太 諏 楢 箕 諏 芝 二 楢	楢 太 諏 楢 箕 諏 芝 二 楢	楢 太 諏 楢 箕 諏 芝 二 楢	楢 太 諏 楢 箕 諏 芝 二 楢	楢 太 諏 楢 箕 諏 芝 二 楢	楢 太 諏 楢 箕 諏 芝 二 楢	楢 太 諏 楢 箕 諏 芝 二 楢	楢 太 諏 楢 箕 諏 芝 二 楢	楢 太 諏 楢 箕 諏 芝 二 楢							
野 原 桶 石 町 柳 井 輪	野 原 桶 石 町 柳 井 輪	高 相 笹 北 中 桑 笹 内 竹 中	高 相 笹 北 中 桑 笹 内 竹 中	高 相 笹 北 中 桑 笹 内 竹 中	高 相 笹 北 中 桑 笹 内 竹 中	高 相 笹 北 中 桑 笹 内 竹 中	高 相 笹 北 中 桑 笹 内 竹 中	高 相 笹 北 中 桑 笹 内 竹 中	高 相 笹 北 中 桑 笹 内 竹 中	高 相 笹 北 中 桑 笹 内 竹 中	高 相 笹 北 中 桑 笹 内 竹 中	高 相 笹 北 中 桑 笹 内 竹 中	高 相 笹 北 中 桑 笹 内 竹 中	高 相 笹 北 中 桑 笹 内 竹 中							
山 喜 北 内 五 竹 佐 安 萩 岡	山 喜 北 内 五 竹 佐 安 萩 岡	橋 波 崎 原 村 原 崎 山 部 村	橋 波 崎 原 村 原 崎 山 部 村	橋 波 崎 原 村 原 崎 山 部 村	橋 波 崎 原 村 原 崎 山 部 村	橋 波 崎 原 村 原 崎 山 部 村	橋 波 崎 原 村 原 崎 山 部 村	橋 波 崎 原 村 原 崎 山 部 村	橋 波 崎 原 村 原 崎 山 部 村	橋 波 崎 原 村 原 崎 山 部 村	橋 波 崎 原 村 原 崎 山 部 村	橋 波 崎 原 村 原 崎 山 部 村	橋 波 崎 原 村 原 崎 山 部 村	橋 波 崎 原 村 原 崎 山 部 村							
岸 沢 原 山 崎 部 藤 沢 原 部	岸 沢 原 山 崎 部 藤 沢 原 部	サ ミ ト ハ テ イ カ 正 タ か	サ ミ ト ハ テ イ カ 正 タ か	サ ミ ト ハ テ イ カ 正 タ か	サ ミ ト ハ テ イ カ 正 タ か	サ ミ ト ハ テ イ カ 正 タ か	サ ミ ト ハ テ イ カ 正 タ か	サ ミ ト ハ テ イ カ 正 タ か	サ ミ ト ハ テ イ カ 正 タ か	サ ミ ト ハ テ イ カ 正 タ か	サ ミ ト ハ テ イ カ 正 タ か	サ ミ ト ハ テ イ カ 正 タ か	サ ミ ト ハ テ イ カ 正 タ か	サ ミ ト ハ テ イ カ 正 タ か							
直 民 通 増 藤 一 穂 庄 午	直 民 通 増 藤 一 穂 庄 午	ツ ノ ミ ユ フ セ ウ 野 ミ め	ツ ノ ミ ユ フ セ ウ 野 ミ め	ツ ノ ミ ユ フ セ ウ 野 ミ め	ツ ノ ミ ユ フ セ ウ 野 ミ め	ツ ノ ミ ユ フ セ ウ 野 ミ め	ツ ノ ミ ユ フ セ ウ 野 ミ め	ツ ノ ミ ユ フ セ ウ 野 ミ め	ツ ノ ミ ユ フ セ ウ 野 ミ め	ツ ノ ミ ユ フ セ ウ 野 ミ め	ツ ノ ミ ユ フ セ ウ 野 ミ め	ツ ノ ミ ユ フ セ ウ 野 ミ め	ツ ノ ミ ユ フ セ ウ 野 ミ め	ツ ノ ミ ユ フ セ ウ 野 ミ め							
(90) (90) (90) (90) (90) (90) (91) (91) (91) (91)	(90) (90) (90) (90) (90) (90) (91) (91) (91) (91)	(94) (94) (94) (94) (94) (94) (95) (95) (95) (95)	(94) (94) (94) (94) (94) (94) (95) (95) (95) (95)	(94) (94) (94) (94) (94) (94) (95) (95) (95) (95)	(94) (94) (94) (94) (94) (94) (95) (95) (95) (95)	(94) (94) (94) (94) (94) (94) (95) (95) (95) (95)	(94) (94) (94) (94) (94) (94) (95) (95) (95) (95)	(94) (94) (94) (94) (94) (94) (95) (95) (95) (95)	(94) (94) (94) (94) (94) (94) (95) (95) (95) (95)	(94) (94) (94) (94) (94) (94) (95) (95) (95) (95)	(94) (94) (94) (94) (94) (94) (95) (95) (95) (95)	(94) (94) (94) (94) (94) (94) (95) (95) (95) (95)	(94) (94) (94) (94) (94) (94) (95) (95) (95) (95)	(94) (94) (94) (94) (94) (94) (95) (95) (95) (95)	(94) (94) (94) (94) (94) (94) (95) (95) (95) (95)						

※敬称略。氏名と満年齢は8月20日現在、同年齢は生年月日順。登載氏名は旧字体は、現代仮名遣いを使用。

小国町 敬老会のご案内

日 時... 9月20日(日)
午前10:30~午後1:30(終了予定)
会 場... 農村環境改善センター
対 象 者... 町内在住の75歳以上(大正13年4月1日までに出生)の高齢者
内 容... 式典、会食、アトラクションなど
参加申込... 各単位老人クラブ会長を通じて、出欠のとりまとめを行います。

お問合せ... 福祉保健課・福祉係
(☎95-5903)

愛の協力運動の募金ありがとうございました

山 野 田 2,200円	楢 沢 14,000円	武 石 19,051円
大 貝 5,700	新 町 23,300	押 切 8,400
三 桶 10,300	相 野 原 16,700	七 日 町 12,900
苔 野 島 8,400	二 本 柳 6,100	上 栗 17,300
原 16,010	上 谷 内 4,100	原 小 屋 12,800
森 光 12,300	法 坂 25,400	千 谷 沢 14,000
小 栗 山 15,300	桐 沢 14,800	鷲 之 島 16,551
諏 訪 井 19,000	猿 橋 8,350	八 王 子 7,300
太 郎 丸 25,100	金 沢 2,300	芝 ノ 又 1,800
小 国 沢 8,200	箕 輪 14,200	サ ッ コ ー ボ ー ス 5,100
上 岩 田 11,800	上 村 4,600	
法 末 10,769	下 村 16,100	
		計 410,231円
		柏崎刈羽保護司会

「町民の花火」実施にあたり、961,097円の協賛金をいただきありがとうございました。おくに夏まつり実行委員会



オリンピックを めざしてファイト!!

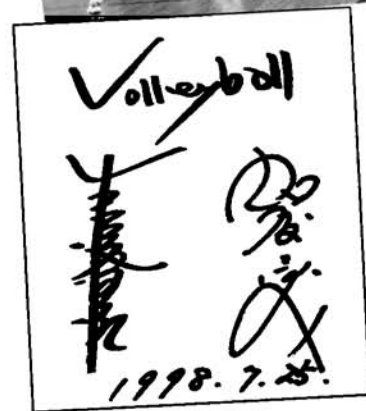
～日立バレーボール教室が小国中学校体育館で開かれる～

日立バレーボール教室の主任指導員で、メキシコとミュンヘンオリンピック銀メダリストの生沼スミエさんと、モントリオールオリンピック金メダリストの加藤きよみさんが講師となり、7月25日、小国中学校体育館でバレーボール教室が開かれました。

この日参加したのは、中学生のバレーボール部員やちびっ子バレーをする小学生に婦人たち。講師の生沼さん、加藤さんはさすがオリンピックのメダル選手、基本を忠実にとても熱心に指導されていました。

参加した人たちも、またとないチャンスとばかり、一生懸命ボールを追いかけて、指導を仰いでいました。

夕方からは場所を移しての反省会。そこではお2人の本物のオリンピックメダル（意外と重いらしい！）を手にし記念撮影におさまるなど、みなさんとても充実した日となったようです。



▲これが生沼さん、加藤さんのサインだ！

今年も小国産は大繁盛!

～武蔵野祭りに出店～

7月25日・26日の両日、友好都市の武蔵野市で行われた武蔵野祭りで、小国町からも物産交流振興会のみなさんが参加しました。

出店コーナーでは、八石なすやきゅうり、きゃべつなどの夏野菜、それになすの朝漬、味噌、笹だんご等を販売してきました。訪れた人たちは、季節の品物を次々と買い求めて、とても喜んでいただけました。



▲八石なすはいかが！

上栗集落

アート(絵)で美化運動!

上栗集落で、景観づくりの一環として、集落内の美化運動を行いました。今回美化の対象となったのがゴミステーション。

そこで、集落内でも指折りの絵かきである原達太郎さんと角山幸蔵さんが、ゴミステーションの外壁に持ち味を出した素晴らしい絵を描きました。

美化運動とともに、心なごむアクセントが集落内に1つ増えたようです。



▲原 達太郎さん作



▲角山 幸蔵さん作

おぐに夏まつり 大花火大会



おぐに夏まつりのサマーフェスティバルは、雨による渋海川の増水のため、残念ながら中止でしたが、夜の花火大会は予定どおり行われました。やはり夏の風物詩といえば花火。鮮やかな色をした大輪が夜空に花開くと、カントリー前広場で見物していたみなさんから、一斉に拍手と大きな歓声があがりました。

クライマックスは
“町民の花火”
ほんときれいだったね!



いよ、お見事! 緑化フェアにしぶみ太鼓が出演してきました

現在開催中の全国都市緑化にいがたフェア。8月17日には、小国町から渋海小学校6年生が新潟会場メインステージでしぶみ太鼓を演奏してきました。

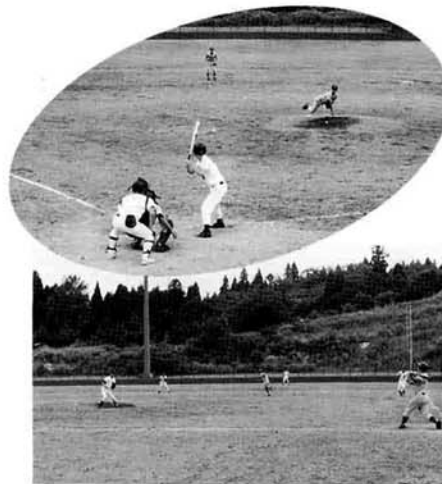
この日はあいにくの雨。しかしメインステージは雨の音を聞き消すかのような大迫力の演奏に周りからも人が集まってくるほどでした。

また会場となりでは、小国の特産品販売や森林組合によるログハウスのPRも行われました。



きびきびした動きは高校野球の原点だ!

小国で合宿中の保谷高校と中越高校が練習試合行う

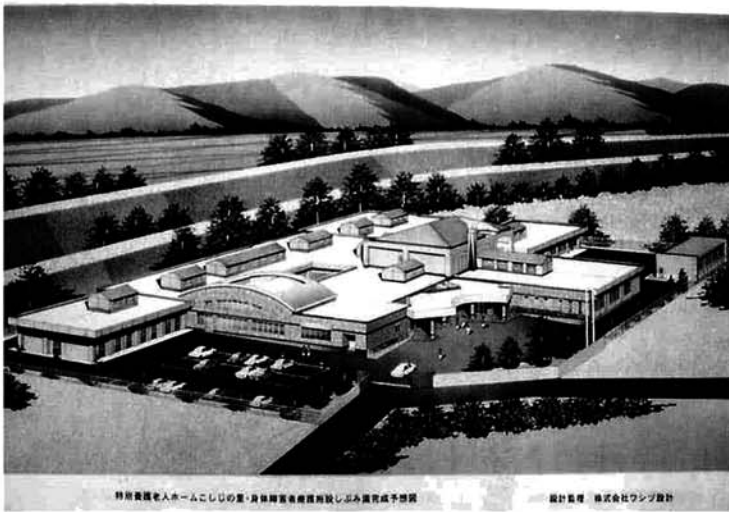


8月は甲子園球場で夏の全国高校野球選手権大会が行われ、熱戦の連続で、私たちに素晴らしい感動を与えてくれたばかりですが、同じ時期、おぐに運動公園野球場でも都立保谷高校や玉川大学の野球部が夏合宿を行いました。施設が整っており、自然にも恵まれたわが町自慢の野球場は、都会の人たちにとってきっと最適なのかもしれませんね。

8月6日には、甲子園に何度も出場している県内屈指の強豪中越高校と合宿中の保谷高校が練習試合を行いました。結果は2試合で1勝1敗。白熱したプレーには観客も大きな声援を送っていました。

森林公園の夏さ 少しだけ パチリ!





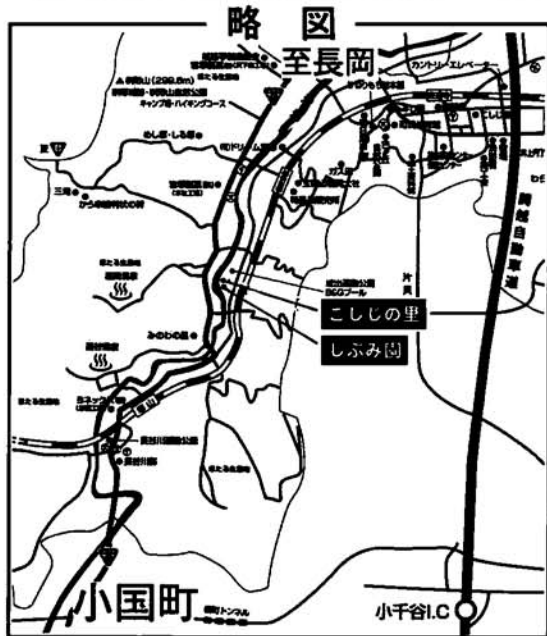
こしじの里・しぶみ園が 一般公開されます！

小国町・越路町・山古志村の構成三町村のご支援を受け建設を進めてまいりました特別養護老人ホームこしじの里、デイサービスセンターこしじの里、身体障害者療護施設しぶみ園が10月1日にオープンいたします。

これに先立ちまして下記のとおり一般公開をいたしますので、皆様のご来園をお待ちしております。

日時 9月26日(土)、27日(日)
午前10時から午後3時まで
場所 越路町大字不動沢2219-5
(B&G海洋センタープール、
越路町農村運動広場となり)

その他 スリッパをご持参ください。
お問い合わせ 社会福祉法人小越会 特養建設準備室
TEL 92-3111



秋の全国交通安全運動 ～9月21日(月)から9月30日(水)までの10日間～

運動のスローガン 反射材 つけて安心 夜の道

まだまだ若いと思っても…。(自分の身体能力を知ろう!)

高齢になると、「自分はまだ若い」と思っているにもかかわらず運動神経等が衰えてきます。まず、そのことを自覚し、そして一般的特性を知った上で、安全運転に心がけましょう。

◎車のスピードに対する判断力が衰える(動体視力)
人間が悩んで判断して行動に移すための情報の70%は目から入るといわれています。



◎車の音が聞こえにくくなる
特に高い音は聞き取りにくくなり、クラクションやバックブザーなどに気づかないことがあります。

◎交通ルールが変わっている
改正になったルールがわからず、昔のルールを正しいと思い込んでいる人がいます。

◎夜、物が見えにくくなる(夜間視力)
特にヘッドライトを浴びたあとの視力の回復が遅くなります。



◎他人への依存心が強くなる
「譲ってくれるだろう」「止まってくれるだろう」と考えがちです。



検診を受けよう⑥

9月の予防接種・乳幼児健診

☑日時 ☑会場 ☑対象者

*三種混合

☑ 9月2日(水)
☑ 就業改善センター
☑ 6～90ヶ月児



*風しん

☑ 9月11日(金)
☑ 就業改善センター
☑ 平成7年4月2日～平成8年4月1日生まれの幼児及び平成5年4月2日～平成7年4月1日生まれで接種を受けていない幼児

健康まつり

10月4日(日)は、ウォーキングの日
待ってます!!



「きのこ食中毒」を防ぎましょう

秋の「きのこシーズン」を迎え、山へ入るのを楽しみにされている方も多いと思いますが、食中毒には十分注意しましょう。

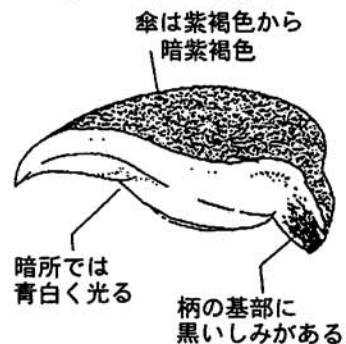
柏崎保健所管内では、昨年、5件の「きのこ食中毒」が発生し、28名の患者が出ました。このうち「ツキヨタケ」が4件発生していますので、特に注意が必要です。

ツキヨタケは「シイタケ」や「ヒラタケ」と似ていますが、裂いてみると根本に黒いシミのあるのが特徴です。

1. 知らない「きのこ」は食べない。
食べられそうだと安易に判断しないようにしましょう!

2. 「きのこ」の迷信を信じない。
ナスといっしょに煮れば大丈夫とか、縦に裂ければ大丈夫とかいう迷信にとらわれないようにしましょう!

ツキヨタケの断面



おぐにの 郷土料理

(9月)

菜めし

材料 大根菜 油 塩 しょう油 作り方

- ①大根菜の根を取り、さっとゆでる。冷水につけて細かく切る。
- ②鍋に油を取り、菜を入れ炒める。御飯を入れて再度炒める。塩味で味をととのえる。出来上がったらしょう油を少しかくし味として入れる。

※季節の御飯として待ちこがれて食べた。美しい緑色が食欲をそそった。

まねぎ菜

8月半ば頃に種まきした菜をまびく。これを「まねぎ菜」と呼び、特に大根の菜はおいしい。野菜の不足の時のまねぎ菜は特においしく、これを食べて元気を出した、菜めし・おひたし・漬物に。

暮らしのワンポイント

秋山登山の服装

— 天候の急変に対応できる備えを —

紅葉の美しい秋の行楽シーズンを前に、登山を計画している方も多いのではないのでしょうか。

でも、秋山は天候が急変しやすく、山頂では真冬並みに気温が下がることもあるので、服装などの装備は十分な注意が必要です。

見逃されやすいのがアンダーウェアです。一般的な綿の下着は、雨や汗で一度濡れると、乾きにくく、体が冷えやすいので登山には不向き。濡れてもすぐ乾くクロロファイバーやポリプロピレンなど、新素材のものを着用するほうが安心です。

上着は、胸元を開け閉めしたり、そでをまくり上げたりして体温調節ができる前ボタンのシャツを。ウールの長そでシャツは、登山着の定番といえます。また、急に冷え込んだ時のために、セーターやフリース（起毛素材）のジャケットなど上から重ね着できるものも必ず用意しておきましょう。

ズボンは伸縮性のある厚手のものを。トレッキング用のストレッチパンツや、昔ながらのニッカーズズボンが軽快で動きやすく、登山に適しています。ジーンズは伸縮性が悪く、保温力もないので、避けたほうが賢明です。ショートパンツは、転倒した時などにケガをしやすく、体を冷やす原因にもなるので、おすすめできません。

雨具は、傘だけでなく必ずレインウェアも携帯してください。ポンチョ型は、すそが風に巻き上げられてしまうので、山には向きません。ジャケットとパンツの上下に分かれたセパレート型のもので、ゴアテックスなど防水透湿素材のものがおすすめ。靴もできるだけ防水性の高いものを。

登山の際の服装は、命さえ左右しかねない重要な問題。出発前にきちんと点検して、万全な装備でお出かけください。

消防本部からのお知らせ

☎0257(24)15000

危険物取扱者試験

と き 10月6日(火)

ところ 13時30分～15時30分
柏崎市市民会館

試験の種類 乙種第四類

手数料 3,400円

申し込み 9月2日(水)～14日(月)に、

(財)消防試験研究センター新潟県支部へ。願書は消防本部予防課にあります。

平成10年度第2回

甲種防火管理者資格取得講習会

と き 10月22日(木)・23日(金)

9時～16時30分

ところ 柏崎勤労者総合福祉センター(ワークプラザ柏崎内)

定員 60人

申し込み 9月16日(水)～22日(火)の

間に、テキスト料(3,500円)

と写真(上半身脱帽無背景、縦4.5cm、横3.5cm)一枚を添えて消防本部予防課へ。

展覧会「インサイド/アウトサイド 日本現代彫刻の8人」

新潟県立近代美術館

☎(28)4112

会期 9月5日～10月11日

入館料 当日券/一般800円、

大・高校生600円、中・小学生400円(前売券は200円割引)

引き揚げ者の皆様へ

新潟税関支署統括監視官部門

☎025(244)9314

税関では、終戦後の混乱期に戦地から引き揚げてきた方々が、当時に税関に持ち込むことができなかった税関などに預けた通貨や証券などをお返ししています。

これは昭和28年から実施されているものです。

〈お返しする通貨等は次のとおり〉

◎終戦後、外地から引き揚げ

てこられた方々が、上陸地の税関・海運局に預けた通貨・証券など



プラネタリウム新番組

県立自然科学館

☎025(283)3331

9/6から「びよんちゃん

3号土星への旅」を投影。

秋に見られる星座や神話もたくさん紹介。

観覧料 大人710円、小・中学

生410円

定員 210名(小学生以下は保護者の同伴が必要です)

法務行政相談所開設
 相談は無料
 毎年10月1日からの1週間は「法の日」週間
 日時 10月1日(休) 10時～15時
 場所 柏崎市総合福祉センター(柏崎市豊町)
 相談内容 登記問題、戸籍・国籍問題、人権問題など

介護保険実態調査にご協力いただきありがとうございました

7月から8月に行いました介護保険実態調査では、お忙しいところご協力をいただきありがとうございます。おかげさまで今後の介護保険事業計画策定、保健医療福祉計画改正のための基礎資料として貴重なものを得ることができました。取り扱いは充分注意をし、使用させていただきます。また、国では認定作業を来年に控え、本番を想定したモデル事業を10月から11月にかけて全市町村対象に行う予定

定となっております。小国町でも準備作業を行っており、事業実施にあたり調査対象になられた場合(無作為抽出)は、訪問調査等にご協力いただくようお願い致します。

介護保険について不明な点、知りたい点がありましたら、役場福祉保健課福祉係(☎9515903)までお問い合わせください。

あなたの会社は、社会保険(健康保険 厚生年金保険)に入っていますか?

次の事業所は、健康保険と厚生年金保険の加入が、法律で義務づけられています。

- (1) 法人事業所
 - (2) 常時5人以上の従業員が働いている会社・工場・商店・事務所などの個人事業所
- なお、5人未満の個人事業所と、5人以上の個人事業所であってもサービス業(クリーニング業、飲食店、ビル清掃業など)や農業・漁業などは、その限りではありません。
- 加入のご相談は、柏崎社会保険事務所まで(☎0257-23-5820)

ゆめあり年金

20歳になったら「国民年金」

国民年金は、「お年寄りになったとき」の老齢基礎年金だけでなく「万一のとき」の障害基礎年金や遺族基礎年金を生活保障として給付し、皆さんの将来を支えてくれます。厚生年金や共済組合に加入していない20歳以上のあなた、いままですぐに役場町民課の窓口で国民年金の加入手続きをしましょう。

年金の届出はすべて「基礎年金番号」で

公的年金制度は国民年金、厚生年金、共済組合の3つの制度に分けられています。就職・転職・退職などにより、加入する年金制度が変わっても、年金に関するすべての届出は3つの制度に共通する『基礎年金番号』で行っています。

国民年金福祉施設をご利用ください

- 『国民年金保養センター こしじ』 ☎946-0081 北魚沼郡湯之谷村大字葎沢 ☎02579-2-6111
 - 『国民年金健康センター 上越』 ☎943-0175 上越市大字大日34-5 ☎0255-26-6611
- お申し込みは、直接各施設へどうぞ...

おぐに文芸

俳句

海荒れて潜れぬ海女の参観日
 穂田の出来ほめて切り出す嫁話
 両の手で出来確かめて穂田廻る
 遅く浮く海女の口笛利す如し
 捕虫網納屋に残して帰京せり

田中 重男
 岩野 千ユ
 鳥居 笑山
 山口 清作
 若井 トシ

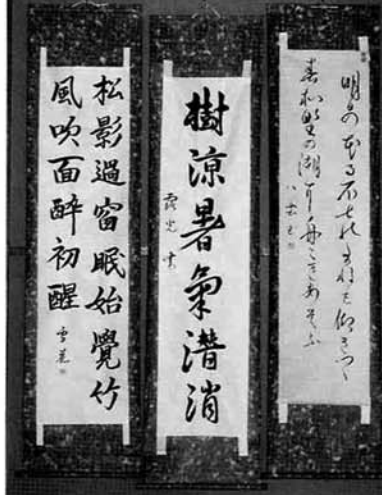
短歌

星空を眺めて語る青春の
 想い出遠か共に老えたり
 コブラとサソリワニ住む湖に潜るとふ
 アフリカザンビア吾子が電話す
 ユニホーム泥んこにして帰る孫
 少年野球の練習終りて
 母想うきみの心情ほどばしる
 富弘展は感動の静寂
 病にて親しき老の身麗しを
 葬り終えて秋立ちにけり

北原 初枝
 今井 昭一
 角山 一夫
 田中 正衛

書道教室

(8月の作品)



司法書士と社会福祉士によるシルバー110番

高齢者及び身障者の方の相続、遺言、贈与、債務の弁済、介護、福祉に関する問題等、法律的なアドバイスをいたします。

日時 9月13日 午前10時～午後4時
電話番号 025-228-1850 (当日限り)
相談料 無料

新潟県ゆめ・わざ・ものづくり 支援補助金3次募集
新潟県での新しい事業展開や有望な産業分野への進出を応援するため、中小企業者等が行う新技術開発や新商品開発などの経費の一部を補助します。

募集内容
ゆめづくり支援補助金 50～100万、4件程度募集
事業ニーズを新たな事業展開に結び付けるための準備段階(企画・調査・立案及び事業可能性調査)に要する経費の一部を補助。

対象者 中小企業基本法第2条に規定する中小企業者又は法人格を有する中小企業の団体

補助対象期間 交付決定の日から平成11年3月31日まで

募集期間 9月18日(金)まで(必着)

電子メール及びファックスによる「知事へのたより」が受付開始
新潟県広報広聴課
025(285)5511 内線2116

「知事へのたより」宛て先
①電子メール:新潟県のホームページアドレス (http://www.pref.niigata.jp/)
県のホームページのトップページに「知事へのたより」のインデックスを設置したので、そこからお送りください。

②ファックス 025(283)2274
③一般文書:〒950-1857 0 新潟市新光町4-1
※②、③の場合は「知事へのたより係」と御明記ください。

養楽館だより

紙の美術博物館では3階の「紙の部屋」を文化活動をする皆さまにお貸しいたします。(入館料のみ、ご負担いただきます)お茶やいけ花などの活動の場として、ご利用ください。

紙の美術博物館4階催物案内
日宗美術院会員三人展...島田松径、宮木善公・藤巻光仙の3名による色紙展
お問い合わせ
養楽館・紙の美術博物館 ☎95-3161

10月1日は 住宅・土地統計調査

来る10月1日に、住宅・土地統計調査が行われます。これからの街づくりに生かされる大切な基礎資料となりますので、ぜひご協力ください。調査をお願いする集落の世帯には、調査員が調査票をお届けし、後日回収に伺いますので、ご協力をお願いします。

企画商工課 ☎95-5906

9月1日から 国土利用計画法の一部が改正され、施行されます

詳しくは10月号で特集する予定です。
9月中旬に1ha以上の土地取引をしようとする方は、企画商工課(☎95-5906)まで。

事業所名	所在地	職種	規模	求人数	年齢	就業時間	賃金
㈱旭産業 ☎95-4981	新 町	組立工	18	女 3	18~45	8:00~17:00	120,000~150,000
		組立工パート		女若干名			
㈱ビーコック ☎95-5111	太郎丸	製造準社員	60	男 女	18~50	8:30~17:30	時給 750~
上越工業㈱ ☎95-4111	桐 沢	鍛造工	61	男 3	20~35	6:00~15:30	172,000~222,000
				8:00~17:00			
				12:50~21:50			
鳴島工業㈱ 小国工場 ☎95-3122	七日町	板金・仕上工	52	男 2	18~40	8:00~17:00	185,000~225,000
				男 2			
				男若干名			
㈱小国和紙生産組合 ☎95-3016	小 栗 山	手漉き和紙製造工見習	7	1	18~35	8:00~17:30	1日 5,000円
㈱小野塚圧接工業 ☎95-3610	新 町	圧 接 工	15	男 1	18~45位	8:00~17:00 現場により異なる	200,000~
㈱笹崎塗装 ☎95-3359	諏訪井	建築塗装工	3	男 1	18~30	7:30~17:30	150,000~300,000

このコーナーは職安通報で掲載を希望された企業の情報です。掲載希望の企業の方は企画商工課商工課まで申し込み下さい。柏崎、長岡、小千谷など近隣市町村の最新求人情報は役場1階ホールでご覧下さい。このコーナーはインターネットでも流しています。

町内企業求人情報コーナー(9月分)

今年も 交通安全総点検が行われます!

日時 9月27日(日) 9:00~
集合場所 下小国小学校
点検地区 小国町下地区
参加希望の方は、役場建設課(☎95-5909)へ。

小国町の新しい顔 特産品のアイデア募集
企画商工課 ☎(95)5906

新しい特産品の製品化を目指します。
獨創性にあふれ、実現性の高いアイデアをお待ちしています。
応募方法 郵送または持参
(様式は自由)

募集〆切 9月30日

県民介護初級講座受講のご案内
新潟県社会福祉協議会 ☎025(281)5525

一般県民の皆様を対象に、高齢者の健康管理の知識と、実技を中心とした介護知識・技術の習得のための研修会を開催。
誰もが気軽に参加できる無料講座です。

期 日 10月22日(木)、11月26日(木)

「いとうまい子」さんを招いて



と き 10月24日(出) 13時30分~16時
と ころ 中之島町町民文化センター「マナビプラザなかのしま」
内 容 伊藤麻衣子さん講演
女優・歌手として幅広く活躍。個人のホームページも開設。最近、NHK中学生日記で「仲川みどり先生」役で出演中。
※当日は、機器の展示、体験コーナー等も予定。
定 員 500名(入場料無料)
申 込 込 み ハガキに住所、申し込み者の名前、電話番号を記入の上、10月16日(金)必着で
〒940-0084 長岡市幸町2-1-1 長岡市役所幸町分室 長岡地域広域行政組合マルチメディアセミナー係まで。
なお、ファックス、電子メールでの申し込みも受け付けています。
FAX 37-6068
電子メール area13@city.nagaoka.niigata.jp

~長岡地域マルチメディアフェスティバル実行委員会☎(37)6067~

長岡広域圏ガイド

片貝まつり
期 日...9月9日(木)~10日(木)花火19:30~22:30
会 場...浅原神社
ホット情報...世界一の正四尺玉2発、正三尺玉8発ほか
問い合わせ...小千谷観光協会☎(83)3512

第4回新潟県都市対抗女子クロスカントリーリレー大会
期 日...9月27日(日) 9:30~
会 場...白山運動公園陸上競技場
ホット情報...参加資格は中学生以上女子、9月9日〆切
問い合わせ...市社会体育課☎(83)0077

謙信公祭
期 日...9月20日(日)
会 場...秋葉公園
ホット情報...献吟、献舞、献茶、剣道野試合など
問い合わせ...栃尾商工会☎(52)4191

新潟アジア文化祭'98
期 日...9月6日(日)
会 場...越路町勤労者体育館
ホット情報...アジアの食文化とスポーツ交流
問い合わせ...町企画振興課☎(92)3111

錦鯉田上がり品評会
期 日...9月6日(日) 13:00~
会 場...役場前広場
ホット情報...今年の当才の出来を競う品評会
問い合わせ...山古志漁協☎(59)2044

特別養護老人ホーム
「むつみ荘」看護婦(士)募集
社会福祉法人柏崎刈羽福祉事業協会 ☎0257(24)4101

職 種 看護婦(士)又は准看護婦(士)
募集人数 1人
受験資格 昭和43年4月2日~昭和55年4月1日生まれの方で看護婦(士)又は准看護婦(士)資格を有する方
受付期間 9月1日(火)~9月20日(日)
試験日 9月25日(金)
採用予定日 10月1日(木)

「にいがた」まるごと体験 新潟ふれあい農学校開催
農業委員会事務局 ☎(95)5907

日 時 9月19日(出)~20日(日)
内 容 稲刈り体験とふれあい交流パーティー、気球の係留飛行と手作りソーセージ体験
場 所 胎内パークホテル(黒川村)
資 格 18歳以上(概ね40歳未満)の独身女性&県内農村地域在住の独身男性
募集定員 80人(男女各40人)
参加費 男性18,000円 女性 8,000円

コンピュータ・カレッジ 信濃川テクノ・アカデミー学生募集

入学願書受付

9月1日(火)より受付開始

募集学科及び定員

- 普通課程(全日制2年)
 - ◎プログラム設計科(OA経理コース) 50名
 - ◎システム設計科(マルチメディアコース) 50名
- 短期課程(全日制10ヶ月)
 - ◎情報ビジネス科 20名
 - ◎OA秘書科 20名
 - ◎情報処理技術研究科 5名



資料請求先

コンピュータ・カレッジ信濃川テクノ・アカデミー

〒947-0026 小千谷市上山4-4-2

入学ガイドホットライン

フリーダイヤル(無料) ☎0120-40-5070

☎0258-82-8282

集落対抗親善野球大会参加チーム募集

- ・日時 10月10日(土) 体育の日
- ・会場 おぐに運動公園野球場他
- ・申込締切 9月25日(金)
- ・申込先 野球協会事務局または教育委員会



(役場内 ☎95-3111、5911)

- ・打合せ会議 10月5日(月)午後8時から
就業改善センターにて

町民テニス大会参加者募集

- ・日時 10月4日(日) 午前9時から
- ・会場 おぐに運動公園テニスコート
- ・種目 [中学生の部] ソフトテニス
[一般の部] 男・女シングルス
- ・申込締切 9月25日(金)
- ・申込先 教育委員会
(☎95-5911)



藤野英世 展覧会 小国のかやぶき民家スケッチ展

- 日時 平成10年9月1日～30日
10時～5時(毎週月・木曜日休館)
- 会場 小国芸術村会館
入場無料
- 主催 小国町教育委員会
小国芸術村友の会



おぐに秋まつり協賛

「俳句展」作品募集

例年のように「おぐに秋まつり」に、俳句展を開催します。

みなさんからの作品を、次のように募集いたします。



- ◆兼題 秋風・秋の七草
新作未発表のものに限ります。
一人5句以内、投句料無料
- ◆締切 10月5日(月)厳守(当日消印有効)
- ◆投句先 小国町教育委員会事務局
- ◆投句者 小国町に住所を有する者
- ◆発表 11月3日 秋まつり展示会場
- ◆選者(予定) 遠山聡雨、小林一昭、浅野朝女、相馬沙織、今井雄二、竹田青雨、今井勝人

サッカーをやりたい人募集!

サッカークラブ「F. C. LOOZ」は、活動を開始してから2年が経ちました。今後、さらに活動を大きくするため、一緒にサッカーを楽しむ仲間を現在募集しています。以下の日程で練習していますので、お気軽に参加してみたいかがでしょうか。

- ◆日時 毎週火・木曜日 午後7時～9時30分
- ◆場所 火曜 勤労者体育センター
(グラウンド練習もあり)
木曜 小国中学校体育館(")
- ◆対象 中学生以上
- ◆その他 スポーツ保険加入
リーグ参戦予定
- ◆申込み 中村将和(☎95-2606)
小林秀基(☎95-3037)
随時受け付けています。



ふれあい

平成10年9月1日発行

小国町教育委員会

心豊かな子どもたちを育むために ～明るいあいさつ運動～

さわやかに明るいあいさつかわします

心豊かな子どもたちを育むためには、まず、子どもたちが生活する家庭・地域・学校が連携して「心の通い合う地域」をつくる必要があります。「おはよう」「ありがとう」など、普段の生活の中で当たり前のようにかわされるあいさつ。この基本的なあいさつを交わすことによって、互いの面識が深まり、心を通じ合う人間関係が生まれます。4月から町をあげて取り組んでいるあいさつ運動の趣旨をご理解いただき、「子どもは地域みんなで育てる」という意識で声を掛け合う環境をつくっていきましょう。

おはようございます



趣旨

今の子どもたちは、「人」と付き合うより、テレビゲーム等の「物」と付き合う方が多く、基本的な社会規範を身に付ける機会が少ないと言われています。

学校での指導に期待するところもありますが、学校だけでは対応できない課題であります。

家庭では、子どもの基本的な生活習慣や自立心を身につけさせる「躾の場」として最も重要であり、子どもを教育てる最初の場として取り組む課題は多いと思います。そして、地域では、子どもたちを見守り、子どもたちに働きかける積極的な活動をすすめるが、地域の教育力を引き出して更に高めていくことが重要であると考えます。

このようなことから、家庭と学校と地域の三者が、子どもたちと心が通い合う環境づくりの共通点は「あいさつ」であると思います。

あいさつを交わすことによって、お互いの面識を深め合い、心と心の通い合う人間関係に発展できればと考えます。

あいさつは、まず家庭の中から実践し、地域でも職場でも、そして町ぐるみで「あいさつ運動」を推進し、人と人との「心の架け橋」を築いたうえで、子どもたちを健やかに育む地域社会の醸成を図りたいと願っています。

事業内容

1. あいさつの標語柱の設置
(小・中・高生の優秀作品)
標語①あいさつで 心が通じる小国町
あいさつで 友達いっぱい愛いっぱい
②おはようと 明るいあいさつひびく町
あいさつで 笑顔広がる小国町
③あいさつは みんなの心あたためる
あいさつの できる気持ちとする勇氣
2. 広報活動での運動啓発
広報「ふれあい」とオフトークで啓蒙、各種会議での啓蒙など
3. 小・中・高校への要請
あいさつ運動の実践
4. 各学校PTAへの要請
あいさつ運動の推進と実践
5. 家庭での取組みの依頼
家族全員で習慣化、標語ポスターの配布
6. 集落での取組みの依頼
趣旨の啓蒙とあいさつ運動の推進、集落独自の標語づくり
7. 団体・事業所への依頼
あいさつ運動の推進依頼、標語ポスターの配布、団体・事業所独自の標語づくり

小国中・心の相談室が開設

生徒や保護者のみなさんが悩み事などを気軽に話せ、ストレスを和らげられる場として、9月1日から小国中・心の相談室が開設されます。ここでは心の教室相談員が面談や電話でみなさんの相談に応じます。相談員という第三者に話をすることで、生徒や保護者のみなさんに心のゆとりを持ってもらい、問題行動の予防にもつながります。

相談内容等の秘密事項は保護されますので、悩み事等がありましたらご利用下さい。

場所 小国中・心の相談室(小国中学校内) 電話 95-4670(直通)

小国町 ふるさとコンサートのお知らせ

小国中学校吹奏楽部・ふるさとコンサート合唱団
柏崎フィルハーモニー管弦楽団による総勢120名によるコンサートへおでかけ下さい!!

日時：10月11日(日) 午後2時30分開場、3時開演

場所：小国町農村環境改善センター



▲ 小国中学校吹奏楽部の皆さん



▲ 小国コーラスの皆さん



▲ 柏崎フィルハーモニー管弦楽団の皆さん

演奏曲目

I部 小国中学校吹奏楽部

- ・序奏とカプリス
- ・トゥモロー・ネバー・ノーズ

II部 柏崎フィル木管アンサンブル

- ・「日本の秋」メドレー3曲

III部 柏崎フィル弦楽アンサンブル

- ・ビバルディー作曲「四季より春の第1楽章」
- ・アニメより「となりのトトロより風の通り道」

IV部 ふるさとコンサート合唱団& 柏崎フィルハーモニー管弦楽団他

- ・歌えバンバン ・野ばら ・浜千鳥 他

※ふれあい4月号でお知らせした日程とは変更となり、10月11日(日)となりました。ご了承下さい。

入場無料 整理券取り扱い先/各集落の生涯学習推進員・小国町教育委員会・就業改善センター・他
整理券が必要です。主催/小国町・小国町教育委員会 (問い合わせ先☎95-5911)

第12回ナイターソフトボール 第35回町民野球 大会結果報告

7月27~29日の3日間ナイターソフトボール、8月15日のお盆に野球大会が、おぐに運動公園を会場に行われました。今年に入ってからの行事にはほとんど雨が降っています。今回こそは…と願っていたのですが、やはり雨が降ってしまいました。しかし、参加者の皆さんはパワフルなプレーを見せてくれました。

第12回 ナイターソフトボール大会

優勝 裏LOOZ
準優勝 サンコーポラス小国
3位 シューティングスター
" 新町

第35回 町民野球大会

優勝 OBCアスレックス
準優勝 バランタインズ
3位 アップマロン
" 役場

新潟県生涯学習フェスティバル~まなびピア新潟'98 in 柏崎刈羽

わがまちひとコマ写真展 作品募集

今年、柏崎市で県生涯学習フェスティバルが開催されます。

刈羽郡公民館協議会ではこの機会に「わがまちひとコマ」写真展を実施します。

あなたの愛するまちのひとコマをお寄せ下さい。

作品テーマ ふるさと~刈羽郡~身近な風景・祭り・人物の写真などをお寄せください。

募集資格者 刈羽郡に住所を有する者、または郡内に勤務する者・アマチュアの写真愛好家に限る

応募方法 1作品ごとに住所、氏名、年齢、電話番号、撮影地場所、撮影年月日、作品タイトルを明記の上、下記の作品応募先まで送付してください。

作品規定 カラープリント、モノクロプリント四ツ切(ワイド四ツ切可)/単写真に限る/1人3点以内

作品募集先、お問い合わせ先
〒949-5292刈羽郡小国町大字法坂793番地 小国町教育委員会

締め切り 平成10年10月2日(金)必着

発表 応募いただいた作品は10月30日から11月1日に開催される、新潟県生涯学習フェスティバル会場(柏崎市総合体育館)に展示いたします。

主催 刈羽郡公民館協議会・新潟県生涯学習フェスティバル実行委員会

マナビィステージ出演者募集

記念すべき第1回まなびピア新潟のステージに立ちたいませんか。

日頃いろいろなところで学んでいる民謡や民踊、演劇や演舞、合唱や演奏などを子供から大人まで大勢の人が県内各地から集まる生涯学習の祭典「まなびピア'98 in 柏崎刈羽」のマナビィステージで発表していただけます。

新しい仲間との出会いや交流によって、自らの業をさらに磨き、新たな可能性と魅力を創り出す機会にしてください。



とき 10月31日(土)午後1時~4時
11月1日(日)午前10時~午後3時

ところ 柏崎市総合体育館
メインアリーナ特設ステージ

申し込み 9月1日(火)から18日(金)までにまなびピア新潟'98 in 柏崎刈羽実行委員会事務局(柏崎市柏崎公民館内:〒945-0063柏崎市諏訪町6-6)へ

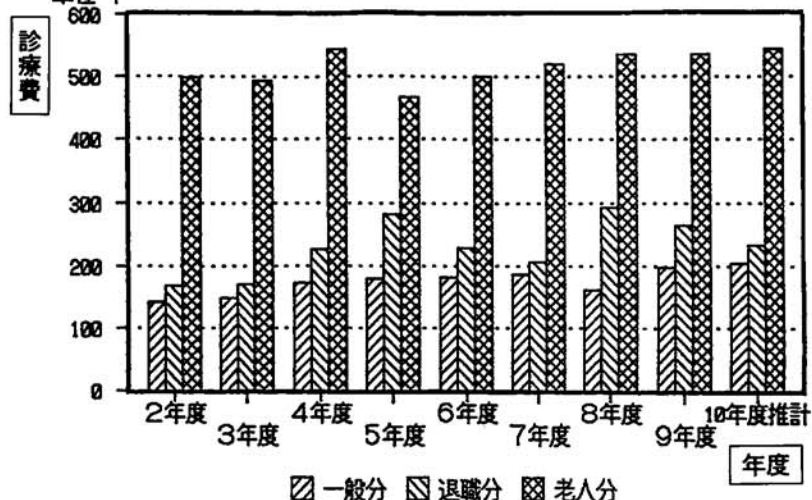
その他 ・ステージは、間口9.6m×奥行6m×高さ1.2mの袖幕のある仮設ステージで、机、いす以外の備品の提供は原則としてできません。
・申し込み多数の場合は、受け付けの先着順で出演団体を決定させていただきます。
・詳細は、実行委員会事務局 (☎0257-21-2270) へ

小国町国保の医療費の推移をお知らせします

一人当たり医療費の状況 (診療費:円)

区分	一般分	退職分	老人分
2年度	141,516	167,673	497,402
3年度	149,292	169,607	494,477
4年度	173,179	225,478	544,437
5年度	178,971	280,520	466,453
6年度	181,495	228,572	500,322
7年度	186,774	205,853	521,046
8年度	162,332	293,291	536,737
9年度	196,673	264,167	536,731
10年度推計	204,062	231,963	545,000

一人当たり医療費の状況



保険証の提示忘れていませんか？

必ず、月に1度は保険証の提示をしましょう！

保険証は、皆さんが健康保険の加入者であることを証明する大切なものです。提示を怠ると、医療費の全額を請求(自費診療扱い)されてもやむをえません。



保険証が変わります

9月1日から保険証がクリーム色に変わります。今までの桃色の保険証は、8月31日で使えなくなります。

新しい保険証がお手元に届きましたら、記載内容を確認してください。誤りがありましたら町民課までご連絡ください。また、これまで使用していた桃色の保険証は総代さんを通じて役場へお返しください。

(遠隔地用、学生用も必ずお返しください。)



国民健康保険に関することは

保険税は、町民課・税務係 (☎95-5902)
 その他は、町民課・町民係 (☎95-5900)

まで、お気軽にお問い合わせください。

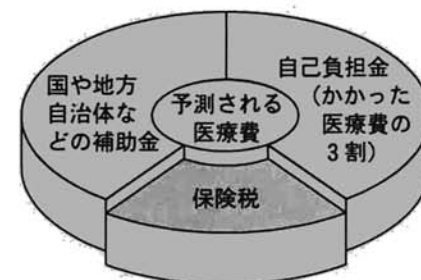
くらしと国保

特集号

平成10年度
 国保税引き下げ！

保険税の決め方

一世帯の保険税額 4つの割合の合計額です



所得割額	資産割額	平均割額	均等割額
各世帯の収入に応じて計算	各世帯の資産に応じて計算	一世帯にいくらと計算	各世帯の加入者数に応じて計算

※保険税は世帯ごとに納めます

●小国町の税率は 平成9年度税率等

所得割	6.50%
資産税割	41.00%
均等割(人数割)	15,800円
平等割(世帯割)	26,400円
6割軽減均等割	9,480円
4割軽減均等割	6,320円
6割軽減平等割	15,840円
4割軽減平等割	10,560円
課税限度額	530,000円

平成10年度税率等

所得割	4.55%
資産税割	25.20%
均等割(人数割)	15,800円
平等割(世帯割)	28,700円
7割軽減均等割	11,060円
5割軽減均等割	7,900円
2割軽減均等割	3,160円
7割軽減平等割	20,090円
5割軽減平等割	14,350円
2割軽減平等割	5,740円
課税限度額	530,000円



標準的な課税割合

●小国町の平均的世帯の計算例

世帯の状況	計算式	税額
加入者の所得合計 1,500,000円	所得割 1,500,000円×4.55%	68,250円
世帯の固定資産税 30,000円	資産割 30,000円×25.20%	7,560円
世帯の加入者 5人	均等割 15,800円×5人	79,000円
一世帯当たり 28,700円	平均割 28,700円	28,700円
年間税額 (4月～3月)	所得割 + 資産割 + 均等割 + 平均割	183,500円

なお、年度途中で加入されたり、やめられた場合は、その都度月割計算を行います。

世帯主本人が国保の加入者でない場合

世帯主本人が職場の健康保険などに加入している場合でも、世帯内に国保の被保険者がいる場合は保険税納付の義務は世帯主にあります。

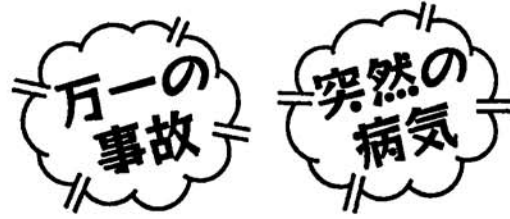
所得の少ない世帯は保険税が軽減されます

一定の所得以下の世帯に対して、保険税を軽減する措置があります。これは年間の保険税から均等割、平等割の保険税が7割、5割あるいは2割、軽減されるものです。2割軽減は申請主義です。



国保制度とは

みなさんの健康を守る大切な制度です



いつ、どこで事故や病気に会うかは予測できません。そのときのために、収入に応じてお金を出し合い、みなさんで助け合うことを目的とした制度が、国民健康保険です。



国保の保険証を提示すれば



かかった医療費の **3割** 自己負担
+
薬剤費
入院時の食事代

ただし、退職者医療制度の保険証をお持ちの方は自己負担が異なります。

こんなとき申請してください

国民健康保険には、申請しなければ受けられない制度があります。

- ◆高額療養費の支給
- ◆補装具などの代金の支給
- ◆食事療養費の減額認定、差額支給
- ◆出産育児一時金、葬祭費の支給



医療費を大切に！ 医療費はみんなのもの

ふだんのちょっとした心がけで医療費を節約することができます。

重複受診をやめよう

ちょっと病状がはかばかしくないからといって、すぐ他のお医者さんにくら替えする。同じ病気で同時に二人も三人もお医者さんにかかる。このような重複受診は医療費の無駄使いのもとです。

健康づくりの心がける

医療費節約の基本はまず健康づくりです。偏食しないでバランスのとれた栄養をとる。過度の運動を欠かさな眠と休養をとる。つまりからだに十分な抵抗力をつけ、少々の病気はね返す体力をふだんから作っておきましょう。これが何よりの医療費節約法です。

薬ねだりはやめよう

日本人は薬好きといわれています。薬や注射をねだる人があります。逆にお医者さんの指示どおりに薬を飲まない人もいます。いずれも医療費の無駄遣いにつながります。

深夜・休日・時間外受診を避ける

深夜、休日、時間外に受診すると大幅な割増料金がかります。なるべく平日の時間内に受診するように心がけましょう。

早期発見・早期治療を

病気は早く発見して、早く治してしまいうことで、むやみやたらとお医者さんにかかるのは感心できませんが、ふだんと様子が違うと感じたら、早めを受診をして、早く治すことが大切です。なお、各種の検診は受けるようにしましょう。

届け出は14日以内にしましょう

- | | |
|--|--|
| <p>加入するとき</p> <ol style="list-style-type: none"> 1. 他市町村から転入した時 2. 職場の健康保険などをやめた時 3. 子どもが生まれた時 4. 生活保護を受けなくなった時 | <p>やめるとき</p> <ol style="list-style-type: none"> 1. 他市町村へ転出した時 2. 職場の健康保険などへ入った時 3. 死亡した時 4. 生活保護を受けた時 |
|--|--|

1 福祉給付金は以下の方に支給されます

1 平成10年8月1日（基準日）において、本年8月分の次のいずれかの年金又は手当を受給できる方が対象となります。

- ①老齢福祉年金
- ②障害基礎年金等
 - ア. 年金証書の年金コードの先頭3桁が「635」又は「265」
 - イ. 年金証書の年金コードの先頭3桁が「535」又は「062」
- ③遺族基礎年金等
 - ア. 年金証書の年金コードの先頭3桁が「275」又は「285」
 - イ. 年金証書の年金コードの先頭3桁が「645」、「072」、「082」又は「102」

(例) 国民年金証書の基礎年金番号

○○○○ ○○○○ ●●●○
(年金コード)

- ④児童扶養手当
- ⑤特別児童扶養手当
- ⑥特別障害者手当

- ⑦障害児福祉手当
 - ⑧福祉手当（経過措置分）
 - ⑨原爆被爆者諸手当（医療特別手当、特別手当、健康管理手当、保健手当）
- (注) ⑤の特別児童扶養手当については、手当の制度上の受給者は親又は養育者となっておりますが、給付金は障害児の方が支給対象となります。

2 上記1の②のイ又は③のイの受給者については、平成10年度分の個人の市区町村民税が課されなかった方（ご本人が、他の方の平成10年度分の市区町村民税額の算定に際し、控除対象配偶者又は扶養親族となっている場合は、当該他の方に平成10年度分の市区町村民税が課されなかった場合に限り）のみが対象となります。

3 上記1に該当する場合でも、基準日において生活保護を受けている方や社会福祉施設に入所されている方などには、それぞれの制度から別途同様の措置（生活保護費に1万円を加算して支給するなどの措置）をとることとしておりますので、福祉給付金は支給されません。

2 介護福祉金は以下の方に支給されます

1 基準日において、生活保護を受けている方か、あるいは平成10年度分の市区町村民税所得割が課されなかった方（ご本人が、他の方の平成10年度分の市区町村民税額の算定に際し、控除対象配偶者又は扶養親族となっている場合は、当該他の方に平成10年度分の市区町村民税所得割が課されなかった場合に限り）で、次のいずれかに該当する方が対象となります。

- ①基準日において、平成10年2月1日以前からねたきり又は痴呆等の状態にあるため常時の介護を必要としている65歳以上の方（昭和8年8月1日以前に生まれた方）
- ②本年8月分の特別障害者手当、障害児福祉手当

又は福祉手当（経過措置分）を受給できる方

2 ただし、基準日において、病院、診療所又は老人保健施設に平成10年4月30日以前から継続して入院又は入所している方、特別養護老人ホームなどの社会福祉施設に入所している方（養護委託をされているお年寄りを含みます）には、介護福祉金は支給されません。

3 介護福祉金は、福祉給付金や特別給付金と異なって、ねたきりのお年寄りなどに対する在宅介護の支援を目的として支給されることから、同一の方が福祉給付金や特別給付金の支給要件に該当する場合でも支給の対象となります。

3 特別給付金は以下の方に支給されます

1 基準日において65歳以上の方（昭和8年8月1日以前に生まれた方）で、平成10年度分の個人の市区町村民税が課されなかった方（ご本人が、他の方の平成10年度分の市区町村民税額の算定に際し、控除対象配偶者又は扶養親族となっている場合は、当該他の方に平成10年度分の市区町村民税が課されなかった場合に限り）が対象となります。

2 上記1に該当する場合でも、福祉給付金の取扱いと同様に生活保護を受けている方などには支給されません。

3 また、同一の方が、福祉給付金の支給要件に該当する場合には、特別給付金は支給されません。

臨時福祉特別給付金が支給されます

(平成10年8月1日基準日分)

1

臨時福祉給付金 (福祉給付金)

支給対象者
1人につき **1万円**

2

臨時介護福祉金 (介護福祉金)

支給対象者
1人につき **3万円**

3

臨時特別給付金 (特別給付金)

支給対象者
1人につき **1万円**

平成10年分所得税等の特別減税の追加実施に関連し、老齢福祉年金の受給者等及び高齢の低所得者の生活の安定と福祉の向上並びに低所得の在宅ねたきり老人等に対する在宅介護の支援に資するため、臨時福祉特別給付金が支給されることとなりました。

支給対象と思われる方には、9月14日頃までに申請書類を送付いたします。また、該当すると思われる方で、申請書類が届かなかった方については役場福祉保健課・福祉係まで、ご連絡頂くか又は請求書類をご請求下さい。

申請書の提出期限は平成10年11月30日までとなっています。

詳しくは福祉保健課・福祉係（☎95-5903）までお問い合わせ下さい。

【ご注意いただきたい事項】

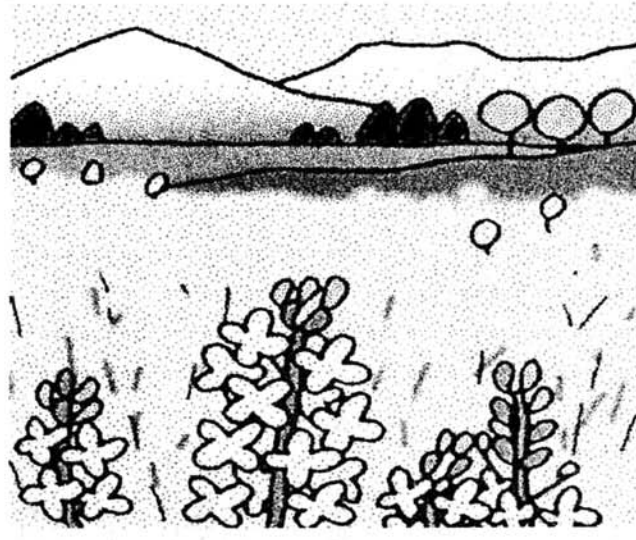
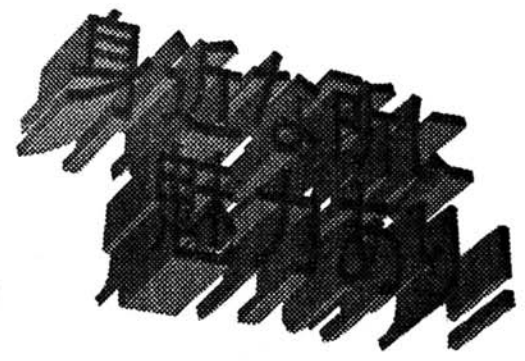
福祉給付金（一部）・介護福祉金・特別給付金のいずれについても平成10年度分の個人の市区町村民税が課されなかった方（ご本人が、他の方の平成10年度分の市区町村民税の算定に際し、控除対象配偶者又は扶養親族となっている場合は、当該他の方に平成10年度分の市区町村民税が課されなかった場合に限り）のみが対象となります。

*但し、介護福祉金については「市区町村民税所得割」に読み替えます。

ふるさと再発見
地域探訪ツアー

月 日	コース名	バスの運行経路・乗降場所	概要
10月16日(金)	山古志村・川口町 「伝説・闘牛」 と「ヤナ場」探訪	8:10 和島村一与板町一長岡駅東口一市立劇場 役場 17:50 17:00 16:30 16:20	10:20-11:20 11:25-11:45 12:30-14:00 14:15-15:45 池谷闘牛場→民俗資料館→越後川口ヤナ場・男山漁場(昼食)→キャンパスバス川口施設見学 (山古志村) (川口町・見学可) (入浴時間有り)
10月16日(金)	見附市・長岡市 「ファッション」 と「長岡・新名所」 探訪	8:10 小国町一越後町一長岡駅東口一市立劇場 役場 17:40 17:10 16:50 16:40	10:15-11:25 11:45-12:45 13:40-14:40 15:10-16:30 ニット工場→大平森林公園散策(昼食)→国首越後丘陵公園→酒蔵見学 (見附市・鶴ヶ島・ニッポ)
10月16日(金)	越後町・三島町 「大社」と「巨大杉」 探訪	8:10 栃尾市一見附市一長岡駅東口一市立劇場 役所 17:40 17:10 16:40 16:30	9:50-10:30 10:50 ~ 12:00 12:20-13:20 13:50-14:30 14:50-15:50 もみじ園散策→帝國石油煉油原プラト・宝徳山稲荷大社→昼食→郷土資料館→大杉公園 (越後町)
10月17日(土)	栃尾市・長岡市 「油揚げ・名水」 と「長岡・新名所」 探訪	8:10 出雲崎町一三島町一長岡駅東口一市立劇場 役場 17:50 17:20 17:00 16:50	10:20-11:20 12:00-13:10 14:10-15:10 15:40-16:40 油揚げ工場→社々の森名水公園(昼食)→国首越後丘陵公園→酒蔵見学 (栃尾市・油揚げ)
10月17日(土)	小国町・小千谷市 「技術・芸術」 と「歴史・伝説」 探訪	8:20 中之島町一長岡駅東口一市立劇場 役場 17:10 16:40 16:30	10:10-10:40 11:00-13:00 13:40-14:40 14:50-16:00 小国芸術村会館→紙の美術博物館・美術館(昼食)→越後寺→ガッパ・鈴屋の里 (小国町・入浴可)
10月18日(日)	和島村・出雲崎町 「1日・まるごと 良寛」 探訪	8:20 山古志村一長岡駅東口一市立劇場 役場 18:00 17:10 17:00	10:30-11:50 12:00-13:00 13:40-15:00 15:10-16:00 良寛の里・菊盛美術館→屋敷(レストランてまり)→良寛記念館(夕日の丘公園)→天領の里 (和島村・敷地内散策)
10月18日(日)	中之島町・与板町 「巨大おにぎり」 と「与板文化」 探訪	8:10 川口町一小千谷市一長岡駅東口一市立劇場 役場 17:00 16:40 16:10 16:00	10:10-10:50 11:10-12:20 12:30-13:30 14:10-14:40 15:00-15:40 大河津分水洗堰→産業まつり→町民文化センター(昼食)→菜山苑→民俗資料館 (中之島町・新築工事現場見学)(中之島町) (与板町)

ふるさと再発見
地域探訪ツアー



秋、行楽シーズン真っ盛り。各方面に出かけては、肌で秋を体感しているのではないのでしょうか。
思い切って遠出をするのもいいけれど、ちょっと目先を変えて、身近な場所に目を向けて見ませんか。新しい発見があるかも知れません。
そこで、長岡地域広域行政組合では、ふるさとの魅力を再発見する旅「地域探訪ツアー」を計画しました。
私たちの住む地域は、海と山に接し、中央を大河「信濃川」が流れ、四季が織りなす豊かな自然の中で、特

色ある文化、産業、歴史が生まれ、受け継がれています。こんな身近で魅力ある地域を巡りながら、ふるさとのすばらしさを再確認してみませんか？

秋もこれからが本番！「私たちのふるさと再発見」の旅へ一緒に出かけましょう。

- 日 時 平成10年10月16日(金)、17日(土)、18日(日)
- コース 構成13市町村を7コースに分けて実施します。(各コースの日時・内容は裏面を御覧ください)
- 定 員 1コース40名
- 参加費 1人2,000円
- 申込方法 ハガキに、住所、氏名、年齢、電話番号、希望コース、バスの乗降場所を記入し、
〒940-0084
長岡市幸町2丁目1番1号 長岡市役所幸町分室
長岡地域広域行政組合
まで、お申込みください。なお、申込み多数の場合は、抽選により参加決定させていただきます。
- 申込締切 平成10年9月30日(水) 必着
- 問合せ 長岡地域広域行政組合までお問い合わせください。
(TEL 37-6067, FAX 37-6068)

