



### 町の人口

\* 7月31日現在 (前月比)  
 男 4,190人 (-6)  
 女 4,294人 (-6)  
 計 8,484人 (-12)  
 世帯数 2,180 (-1)  
 \* 7月のうごき  
 出生... 4人 死亡... 6人  
 転入... 11人 転出... 21人

### 8月の納税

\* 国民健康保険税... 第5期  
 \* 国民年金... 第5期  
 \* 保育料... 8月分  
 \* 住宅使用料... 8月分

### 今月の表紙

#### 南米ペルーからやってきたクシヤクタ

8月4日、町農村環境改善センターで開かれたクシヤクタのコンサート。彼等は、あの日系人アルベルト・フジモリ氏が新大統領となった南米のペルーからやってきました。"コンドルは飛んでゆく"など日本でもおなじみの曲が演奏され、夏休みの子供達から盛んな拍手を受けていました。ペルーといえば地球の反対側の国。でも、太平洋をはさんだ対岸の国(!?)。とても身近に思えてきました。



### 日曜診療

☑午前9時～正午  
 ☑成人健康センター (法坂)  
 (急患に限る)

### 町立診療所(楢沢)

☑8/19(日) 診察日  
 午前8時30分～午後5時  
 21(火) 振替休診  
 22(水) 午後休診  
 23(木) 午後休診  
 24(金) 午後休診

### 心配ごと相談

☑毎週火曜日(午前10時～午後3時)  
 ☑延命荘 (☎95-2027)  
 相談員 8/21 原 シツ  
 28 山崎エイ子  
 9/4 飯田 弘二  
 11 中橋 寛  
 18 中澤誠三郎

### 行政相談

☑8月21日(火)  
 (午前10時～午後3時)  
 ☑延命荘  
 相談員 原 シツ

### 補聴器相談

☑毎週火曜日  
 (午前10時～午前10時30分)  
 毎週木曜日  
 (午前11時～11時30分)  
 ☑役場 (☎95-3111)

### ハイ県くらしのダイヤルダイヤルしましょう☎025-285-7000

このコーナーは、新潟県県民生活課発行の「くらしのしおり(物価情報にいがた)」に掲載されますので、今月号から掲載を取りやめます。「くらしのしおり」は、隔月発行で8-9月号から全戸に回覧されています。

### 編集室

みなさんからのご意見の中に、役場からの文書は紙のムダ使いではないかとの声があるとのこと。広報も必要なことと必要でないこととをきっちりとして発行すべきと考えを新たにしております。ところで、情報化時代といわれ地方の情報化も進展著

### 8月の役場閉庁土曜日

11日  
 25日  
 役場業務を休ませていただきます。  
 戸籍に関する届出の受領及び埋火葬許可証の発行は宿日直者が行います。

### JR塚山駅からのお知らせ

日頃、塚山駅をご利用いただきありがとうございます。  
 恒例の感謝号は、皆様のご要望により、1泊2日の行程と2泊3日の行程を各々2回計画しました。多数ご参加ください。

"お座敷列車で、日光、鬼怒川温泉の旅"

日時 8月28日～29日  
 9月9日～10日  
 費用 塚山から32,390円  
 宿泊地 鬼怒川温泉

"鳥取砂丘と天の橋立の旅"  
 日時 9月11日～13日  
 9月18日～20日  
 費用 塚山から53,130円  
 宿泊地 塩田温泉、天の橋立

塚山駅(☎94-2203)

### 交通事故相談

\* 長岡相談所(長岡総合庁舎1階)  
 ☎34-3111  
 月曜～金曜 午前9時～午後4時  
 土曜日は午前中  
 \* 移動相談所  
 ☑8月29日(水)、9月5日(水)  
 ☑柏崎市役所

しいものがあります。その情報化のバロメーターは独自の情報の発信量とその質だと言われています。ある調査機関の地方の情報化の調査項目には、行政の発信する情報が入っています。広報紙はどの程度のウェイトを占めているのかわかりませんが、みなさんの声とともに気になるところです。

発行 小国町役場(〒949-152 新潟県刈羽郡小国町法坂七九三)  
 企画編集 総務課庶務係 ☎0258(95)3111  
 印刷 長岡あかつき印刷

平成2年8月15日発行(毎月15日発行)

新潟県小国町

広報

# おくに

千谷沢地区処理場供用開始 2～5P  
 下水道とは...

民俗文化は未来への遺産 6・7P  
 民俗資料館オープン

1990年  
 No.256  
 8/15号



## 南米ペルーからやってきたクシヤクタ

# 千谷沢地区排水処理場 供用開始

7月17日、夏空のもと千谷沢地区排水処理場の通水式が、町内外の関係者を集めて行われました。

農業集落排水事業としては、小国町で初めてのもので、約7億7千万円の費用と、約4年の月日をかけて、一部ではありますが供用が開始されたわけです。



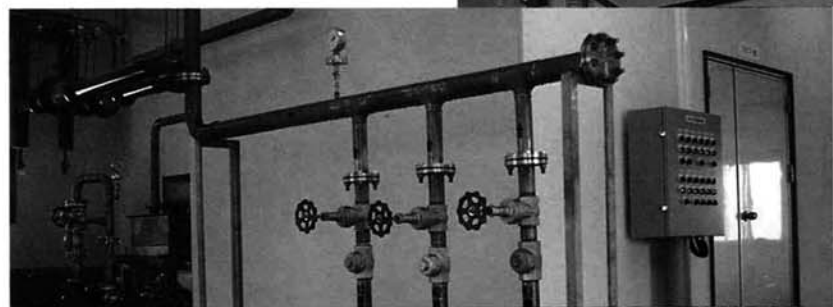
▲青空のもとでのテープカット



▲右：管理棟  
左：処理棟

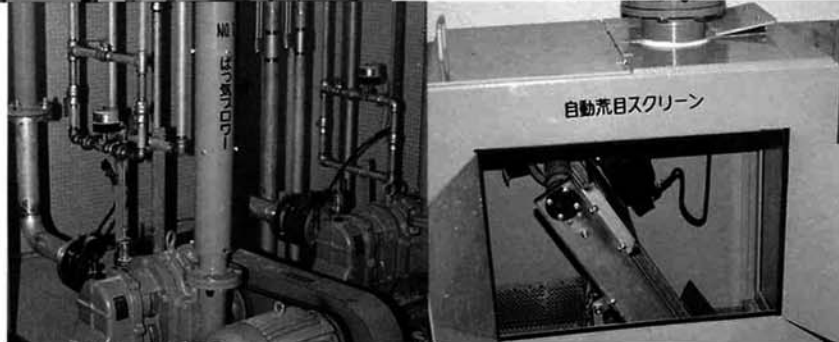


処理場の各機器類の▶  
運転監視を行う管理棟内部



▲汚水処理棟の上層部

処理場に送られてくる流水の  
▼ゴミを取り除く荒目スクリーン



空気をばっき槽に送り▶  
微生物の動きを活発にするばっきブロー

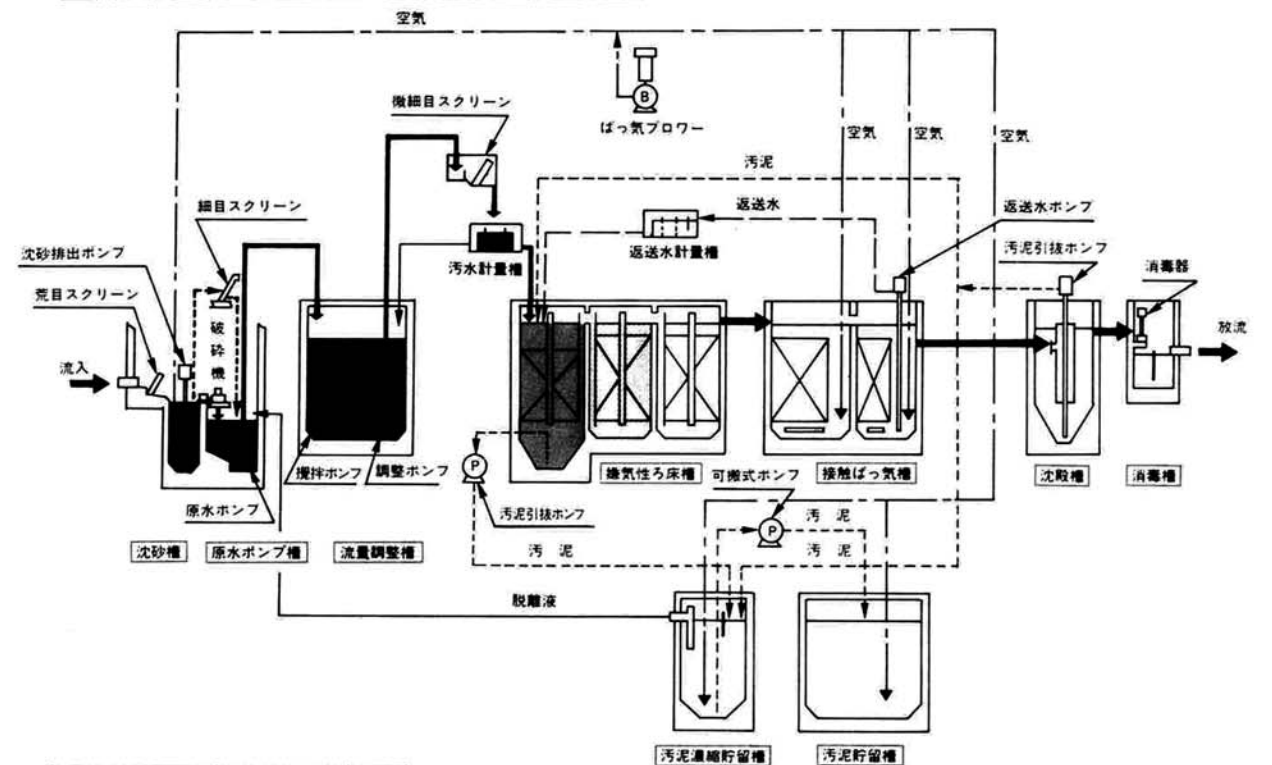
## 農業集落排水事業（千谷沢地区）の概要

1. 処理区域 千谷沢集落、原小屋集落、鷲之鳥集落
2. 処理人口 計画処理人口 980人(227戸)
3. 汚水処理量 264.6 m<sup>3</sup>/日(計画日平均汚水量)
4. 処理場所在地 小国町大字千谷沢字西川原1,723番地1
5. 処理場概要
 

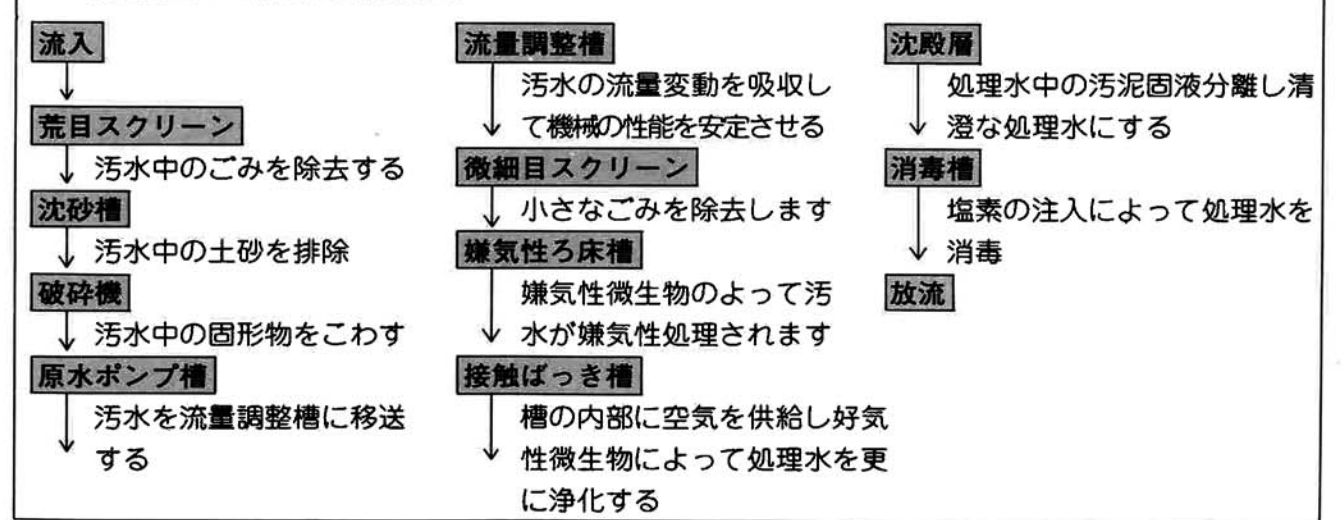
用地面積	1,100 m <sup>2</sup>
管理棟	RC造り地上1階地下2階
建築面積	52.16 m <sup>2</sup>
延床面積	153.93 m <sup>2</sup>
処理棟	RC造り地上1階
建築面積	181.03 m <sup>2</sup>
延床面積	240.81 m <sup>2</sup>
6. 管路延長 L=7,010.0m
7. 総事業費 約765,000千円



## 処理方式とフローシート



### 処理工程の説明



# だから“下水道”

裏の小川に小魚の影が見えなくなり、浜海川で水遊びをする子供たちの歓声が聞こえなくなったのは、いつの頃からだったでしょう。

各家庭から流れ出す生活雑排水は人々の生活様式の変化により、その量、質ともに大きく変わりました。特に毎日の炊事にかかせない食用油や洗剤類は、自然が持つ浄化能力など全く無関係に流し出されています。流れ出したら汚水は家のまわりの側溝に溜り、悪臭や蚊やハエを発生させ小河川を通して、浜海川や信濃川へと汚染を広げてしまうのです。各家庭がなげなく流した汚れが集まって川を汚してしまっているということです。

昔から人の生活は水辺より始まり、夏の子供等の遊びは水遊びと決まっていた。それが自分たちの手で浜海川を泳ぐことのできない川にしてしまったのです。しかも放置しておけば汚れはますます

すひどくなる一方です。

さてここで下水道の役割について考えてみることにしましょう。

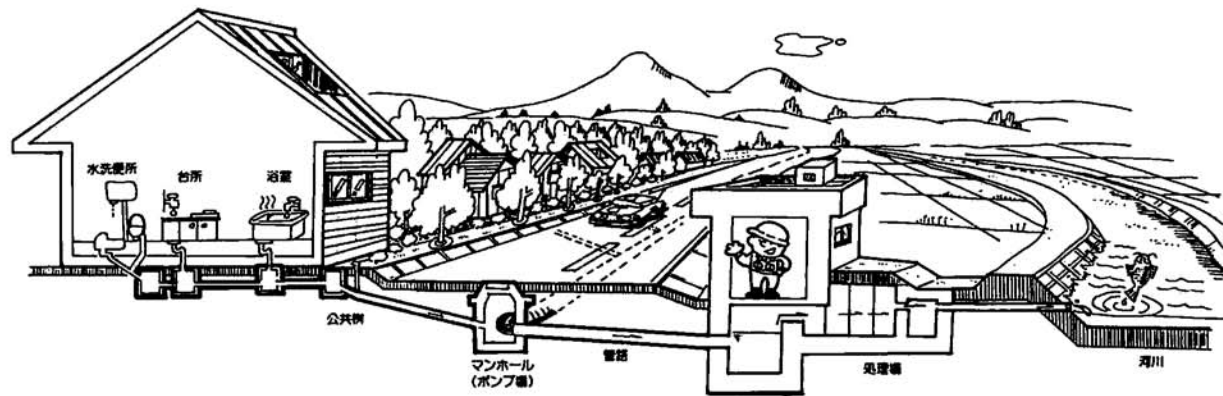
「私の家では何年も前から下水道完備で」という人がいます。いわゆる戸別浄化槽のことです。人々の意識の中ではなくみとり便所の改善が下水道だという認識がまだまだ強いようですが、トイレを水洗化してみてもあいかわらず生活雑排水はたれ流しのままなのです。下水道＝水洗トイレではけっしてありません。

「私たちをとりまく生活環境の浄化及び自然の環境の保全」とい

う大きな意義の上に、その付加価値として水洗化という快適な生活空間が得られるのです。

今、小国町で計画、実施されている農業集落排水事業、特別環境保全公共下水道の意義とはまさにこれなのです。

きれいな川は何人も手をつけないければ、永遠にきれいな川でありつづけます。手をつけないことが不可能であるなら元のきれいな水にして自然にかえしてやるのが私たちの果たすべき責任ではないでしょうか。



## 下水道の種類

“下水道”とは一般に広い意味で使われていますが、本来は下水道法という法律によって定義されているものといえないものがあります。前者は公共下水道、流域下水道、都市下水道の3つがあり、建設省が所管省となります。対象は都市計画内で市街地の排水処理を行なうもので、規模も比較的大きいものです。

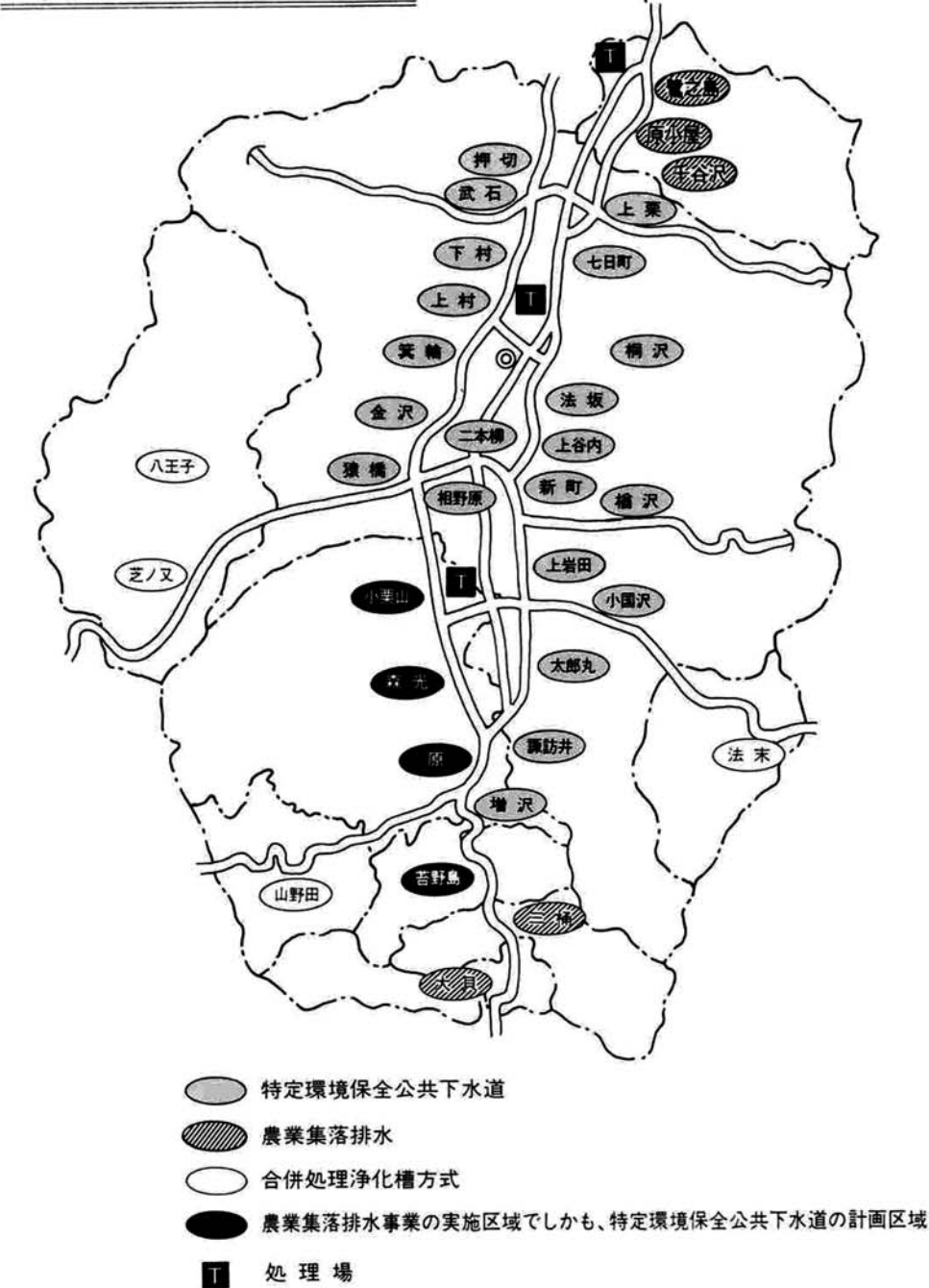
それに対して下水道法の許可を受けていない農業集落排水施設、合併処理浄化槽等も広い意味でとらえると下水道といえることができます。前者の下水道と比べて規模も小さく、所管の機関や規制する法律も異なってきます（廃棄物処理法などによる）。

それらの中で、小国町が実施、計画している下水道整備は比較的

小規模とされるもので、公共下水道の中の特定環境保全公共下水道、農山漁村集落排水施設整備事業の中の農業集落排水事業、そして合併処理浄化槽などです。



## 小国町下水道計画図



- 特定環境保全公共下水道
- 農業集落排水
- 合併処理浄化槽方式
- 農業集落排水事業の実施区域でしかも、特定環境保全公共下水道の計画区域
- 処理場

## 特定環境保全公共下水道事業

市街化区域内に限られていた公共下水道をそれらの地区以外にも広げたもので、地域の生活環境の改善などを目的としています。

全体規模は約1,000人以上10,000人以下とされており、一般にいわゆる公共下水道や近隣市町村で進められている信濃川の流域下水道などの大規模なものとは区分されています。

## 農業集落排水事業

農業用排水の改善をはかって、農業と自然を守ろうという目的の事業です。

農村に敵した汚水処理システムと言うことでの特色は、小規模分散型であることと、農村環境に調和していることなどが挙げられます。全体規模は、農業振興地域内で対象人口が1,000人以下ということになっています。

## 合併処理浄化槽等設置整備事業

特定環境保全公共下水道、農業集落排水事業の対象区域以外の地区は、各家庭ごとに（共同でも可）個人で合併処理浄化槽を設置していただくことになります。これに対しては、平成3年度から補助金を交付する予定で準備を進めております。使用料金を支払うということではなく、維持管理費用を直接負担することとなります。

# 民俗文化は未来への遺産

## 民俗資料館オープン

8月8日、町民俗資料館がオープンしました。展示されているのは、国の無形文化財であり、小国町の伝統産業である小国和紙の製造用具をはじめ、縄文時代の小国を知る土器などの遺跡から中世の戦国時代の資料や、近世の様子をうかがわせる古文書等に至る小国の歴史を物語ってくれる資料です。また、小国町出身人物の遺作・遺品や、小国町出身力士の遺品も展示されています。

民俗資料館のオープンに際し、特別に展示させて頂いている貴重な資料も数多くあり、早い機会にぜひご覧ください。民俗資料館は、桐沢出身の青柳保氏が、小国町の貴重な民俗資料の保存に役立ててほしいと町に寄付していただいた1億円で平成元年度に建設されたものです。



▲民俗資料館開館のテープカット。中央が青柳保氏

### 民俗資料館の概要

鉄筋コンクリート造 2階建  
 延床面積 527.08㎡  
 1階 272.93㎡ 展示室、倉庫、整理室  
                   燻蒸室、物置  
 2階 254.15㎡ 展示室、収蔵庫  
 事業費 1億1,257万1千円

## 小国和紙 出身人物



▲町の伝統産業小国和紙の製造工程も展示



▲渡辺芝谷の書画



▲滝谷琢宗禅師の書と木版画



▲山口権三郎翁の書

### 入館のご案内

開館日 毎週月曜日および12月29日～1月3日を除く毎日  
 開館時間 午前9時から午後5時まで  
 入館料 大人100円 小人50円 (小学生～中学生)

## 遺跡

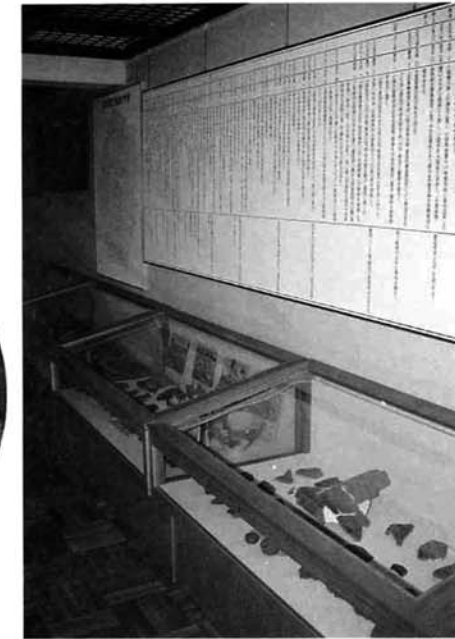


▲深鉢

## 中世



▲町内には中世の山城が各地に



▲縄文式土器・石器類

## 解体新書と蘭学階梯も特別展示



今回の会館記念特別展示の中でも注目してみたいのが、この安永3年(1774年)の西洋解剖学書の翻訳出版である『解体新書』と蘭学の入門書ともいえる『蘭学階梯』でしょう。『解体新書』は、日本医学の進歩に画期的な影響をもった書物で、前野良沢、杉田玄白ら数人の人たちによる苦心の作。また、『蘭学階梯』は、蘭学者大槻玄沢による蘭学の研究意義や文法などについて書かれた入門書。

## 7,500分の1の小国町模型図

資料館に入っすぐ目に入るのが、7,500分の1の小国町立体模型図です。これは柏崎高校小国分校の生徒会に依頼し製作していただいたもの。町の地形や断層の位置などが、はっきりとわかります。

## 出身力士

伊勢ノ海五大夫(柏戸宗五郎)の勳進元相撲絵



▲両国梶之助の遺品



## 生活用品などは分館に展示

今まで民俗資料室として農村環境改善センター内に展示していたものは、民俗資料館の整備にともない一部模様替えを行なって資料館の分館となりました。一回の入館で両方ご覧いただけます。

### 婦人検診(子宮がん・乳がん)のお知らせ

4月にお申込みいただきました婦人検診(子宮がん・乳がん)を、次の日程により行います。申込者には後日通知しますので、必ず受診してください。

検診指定日に都合の悪い方は他の日に受診することができますが、前もって保健課(☎95-2600)まで、ご連絡願います。

○受付時間 午前9時~9時30分

○持参するもの

①検診通知書兼問診票  
(問診事項を記入してきてください)

②検診一部負担金  
(70歳以上の方は無料)  
子宮がん300円 乳がん100円

#### 子宮がん・乳がん検診日程

月・日	曜	会場	対象地区
9月3日	月	原小屋集落センター	原小屋・千谷沢・鷺之島
17日	月	上栗集落センター	七日町・上栗
21日	金	武石公民館	下村・武石・押切
10月1日	月	おぐに医療センター(検診室)	猿橋・金沢・箕輪・上村・八王子・芝之又
3日	水	〃	上岩田・上谷内・法坂
5日	金	〃	檜沢・相野原・二本柳
8日	月	〃	法末・新町・桐沢
19日	金	小国農協上小国支所	山野田・大貝・三桶・原・太郎丸
26日	金	〃	苔野島・森光・小栗山・諏訪井・小国沢

### 捨てられた国道沿いの空き缶で交通安全の呼び掛け

鷺之島育成会



7月22日、鷺之島地内の国道交差点に、空き缶を利用した交通安全を呼び掛ける看板が登場しました。作ったのは鷺之島地区育成会(桑原清人会長、会員数96人、小学生17人、中学生15人)で、春先から国道沿いに捨てられた空き缶を拾い集め、集落の共有林から切り出した間伐材を利用して作ったそうです。使われた空き缶は、882個。交通事故防止と空き缶のポイ捨てをやめさせることができればいいのですが…。

### 12年ぶりの運動会

旧増田小学校三桶分校区



7月22日、大貝集落と三桶集落合同の運動会が、旧増田小学校三桶分校跡地で今年度地区運動公園として整備されたグラウンドを会場に開催されました。

三桶集落では8年前から地区民あげての運動会を毎年開いており、今回はグラウンド開設を記念して旧三桶分校区での開催を大貝集落に呼び掛け実現しました。

分校が閉校となったときの児童数は10人(1~3学年)で、今19~21歳。現在地区内の1~3年生は12人とのことで、分校に学び育った親達の心がいつか伝わるのではないのでしょうか。

## くらしと年金

### 住所が変わったら 国民年金にも届出を忘れずに

国民年金に加入している方が住所を変更したときは、早めに役場の住民課に届出をお願いします。

届を提出しないでいると、納付書が届かず、保険料が納められなくなって、年金を受けることができなくなるおそれもあります。

また、すでに国民年金を受けている方も、住所を変更したときは「受給権者住所変更届」を忘れずに提出してください。

なお、氏名や支払機関を変更したときにも届け出が必要です。

くわしいことは、役場の住民課または社会保険事務所におたずねください。



### ☆平成元年度分の 保険料領収書をお届けします!

平成元年度分の保険料領収書を8月の納税通知といっしょにお届けします。届けられた領収書についてわからないことがありましたら、住民課国民年金係におたずねください。なお、次のことについてあらかじめご了承願います。

○領収書には、いったん納付後、なんらかの理由で還付処理されたものも含まれています。

また、重複納入等でほかの月に充当されたものは領収書の一部が訂正されている場合があります。

○転出された方でも町内に家族の方が残っている時は、そちらに領収書をお届けしています。

○納入された保険料の記録については、既に社会保険事務所に登録されておりまして領収書は保管の必要はありません。

## 20歳になったら 国民年金に加入しましょう

二十歳になられたみなさん、おめでとうございます。

二十歳になると、成人としてのさまざまな権利や義務が発生してきますが、国民年金への加入も忘れてはならない権利・義務の一つです。

二十歳になったばかりのみなさんに国民年金の話をして、「そんなのまだ先の話だよ」という返事がかえってきそうですが、今から国民年金の手続きをすませていないとこれからの高齢化社会の中で、将来、年金が受けられなくなる場合もあるのです。

そこで、二十歳になったみなさんに国民年金の大筋を説明しましょう。

①国民年金には、二十歳以上のすべての人が加入します。(ただし、現在は任意加入扱いとなっている学生のみなさんも、平成3年4月からは、国民年金への加入が義務付けられます。)

ですから、農業や自営業などを営んでいる方(第1号被保険者)はもちろん、サラリーマンや公務員の方(第2号被保険者)や、その奥さん(第3号被保険者)も国民年金に加入します。

②国民年金には、老後の生活のための「老齢基礎年金」と、病気やケガなどにより障害者となったときのための「障害基礎年金」、一家の大黒柱を失い、母子や遺児の状態となったときのための「遺族基礎年金」の3つの基礎年金のほか、第1号被保険者の独自給付として、付加年金や寡婦年金・死亡一時金などといった給付があり、長い人生における生活の支えとなります。

③みなさんの納める国民年金保険料は、年金の支払いだけでなく県や市町村に融資され、保育園などの公共的な施設の建設資金として、地域住民の福祉向上に役立っています。

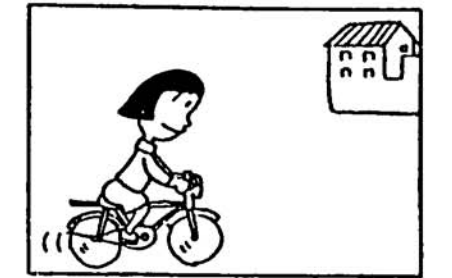
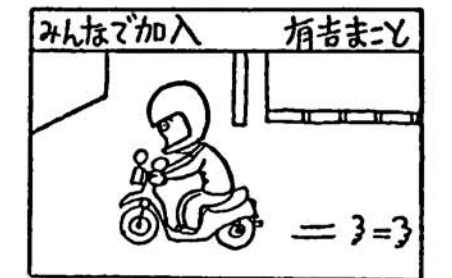
以上国民年金について簡単に説

明しましたが、二十歳のみなさんは、これから一社会人の義務として、国民年金保険料を納めていくことが自分自身の将来のために大いに役立ち、また、自分の納める保険料が地元を潤すことを理解していただけたでしょうか?

二十歳になったら、役場の住民課で国民年金の加入手続きを忘れずに行ない、これからの人生に向かって歩き出してください。

なお、くわしいことは役場住民課へおたずねください。

平成3年4月から 学生の方も国民年金の 強制適用被保険者となります



## ～町内就職で伸ばそう郷土の発展～

### 町内企業求人情報コーナー [8月分]

事業所名	所在地	職種	規模	求人数	年齢	就業時間	賃金
(株)山繁商店 ☎95-2172	法坂	ガソリンスタンド	6	男1	20~35	8:00~17:00	150,000
上越工業(株) ☎95-4111	桐沢	鍛造工 検査工	56	男女2 男女2	20~35	8:00~16:35	146,000~180,000 105,000~159,000

柏崎、長岡、小千谷など近隣市町村の求人情報については役場1階ホールでごらんください。

### 女子再雇用制度のおすすめ

女子再雇用制度は 妊娠・出産・育児の理由により自社を退職した女性を、一定の離職期間を経た後再雇用する制度です。労働省では、この制度を普及させるため、女子再雇用促進給付金を支給しています。

#### <女子再雇用促進給付金>

金額 最初の再雇用者から3年間 1人当たり

中小企業…30万円  
大企業…20万円

要件 次のような女子再雇用制度により、実際に再雇用すること

- ↓女子職員が退職時に再雇用を希望
- ↓資格を認定・登録
- ↓(離職期間)
- ↓離職した女子から再雇用の申し出
- ↓再雇用を決定

詳細は新潟婦人少年室へお問合せください。(☎025-266-0047)

#### ごぞんじですか



▽安全な電気製品のシンボルです



### 第40回新潟県勤労者美術展 地区展作品募集

開催日・会場 9月28日～30日  
長岡市厚生会館

対象作品 日本画・洋画・彫塑・  
工芸・書道・写真

応募資格 勤労者(自営・自由業者を含む)

作品受付期間 9月10日～14日

受付場所 長岡労政事務所・勤労青少年ホーム(小千谷、柏崎ほか)

主催 新潟県長岡労政事務所ほか  
詳しくは長岡労政事務所へ  
(☎28-2546)

### 自衛官募集中



柏崎港での体験航海艦いすず

防衛庁では、自衛官の募集を行っています。

☆2等陸・海・空士 男子の受付は年間。女子は後期8/1～9/28。資格は18歳以上27歳未満者。

☆一般曹候補学生 男子のみ。受付は8/1～9/18。資格は高卒(見込者含)21歳未満者。

☆航空学生 男子のみ。受付は8/1～9/18。資格は高卒(見込者含)20歳未満者。

☆防衛大学校学生 男子のみ。受付は10/1～25。資格は高卒(見込者含)21歳未満者。

☆防衛医科大学校学生 受付は10/1～25。資格は高卒(見込者含)21歳未満者。

☆看護学生 女子のみ。受付は10/1～31。資格は高卒(見込者含)22歳未満者。

詳しくは柏崎募集事務所(☎0257-24-3000)又は役場総務課へ。

### お知らせ

#### おはようマラソン記録会

日時 8月26日(日)午前6時～  
場所 就業改善センター前広場  
集合

コース 国道404号線1～4km  
※ ラジオ体操も行いますので、カードを持参してください。

#### 第218回全珠連検定合格者

- (珠算)
- 1級 安沢 和美 (渋小5年)  
2級 山我 映里 (上小5年) (暗算)  
2級 山崎 真樹 (渋小5年)

#### マンガもあるヨ! 図書が充実しました



就業改善センター内にある図書室は、連日夏休みの子供達で賑わっています。ところで、この図書室には約2,000冊の蔵書がありますが、今回約800冊が購入され、更に約500冊が加わります。マンガもあり、これからも利用者の希望に応じて充実してゆくとのこと。

おおいに利用してください。また読みたいという本の希望がありましたら、遠慮なく教育委員会へ申し出てください。

### 大会の結果

#### 第19回町民俳句大会

(7月15日、就業改善センター、参加98名)

〔兼題の部〕…夏季雑詠

1位(町長賞) …北原 テイ(太郎丸)

2位(教育長賞) …若井 若松(法坂)

3位(文化協会賞) …松田草笛子(法坂)

一句高点(町俳句作家連盟 理事長賞)

…北原 テイ(太郎丸)  
「螢火や水音絶えぬ和紙の村」

〔席題の部〕…細を折り込み夏の句・喜雨

1位(議長賞) …今井 勝人(小国沢)

2位(公民館賞) …山崎 草志(法坂)

3位(農協組合賞) …米山 節子(越路町)

一句高点(月刊柏崎春秋社賞)  
…今井 勝人(小国沢)

「喜雨の音 胸に棲ませて 蚤とねむる」

#### 町碁友会夏季大会

(7月22日、就業改善センター、参加25名)

1位…小林 忠行(1級、下村)  
2位…福島 賢一(初段、猿橋)

3位…野田富三郎(初段、桐沢)

#### 町民卓球大会

(7月15日、農村環境改善センター)  
中学生男子の部(参加26名)

優勝 田中 明  
準優勝 片桐 誠

3位 米山 貴寛  
3位 飯田 章夫

中学生女子の部(参加14名)

優勝 加瀬 恭子  
準優勝 高橋 裕子

3位 山崎 千恵  
3位 中村 裕子

一般の部  
優勝 高橋 誠一

#### 平成2年度早起き野球大会

(5月27日～7月15日、おぐに運動公園、参加8チーム)

優勝 ブルフォックス  
準優勝 スターズ

3位 レインボー

#### 第7回議長杯争奪野球大会

(7月15日、おぐに運動公園、参加9チーム)

優勝 役場

準優勝 上岩田レッドバース

3位 レインボー

3位 ブルーフォックス

#### 第13回会長杯争奪野球大会

(7月21、22、28日おぐに運動公園、参加10チーム)

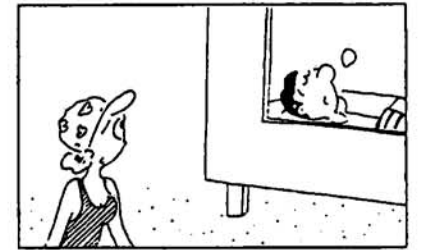
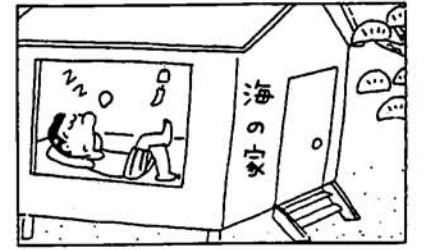
優勝 役場

準優勝 上岩田レッドバース

3位 小国メッツ

3位 スターズ

### さわやか君



### 映画の夕べのお知らせ



(上映するもの)

文部省特選・ユニセフ大賞

ケニー (95分)

とき 9月5日(水)

じかん 午後8時～9時40分

ところ 農村環境改善センター

毎月5日

### 小国短歌(7月の作品)

南端の島にてありと子の葉書

妻はひねもす見て厭かぬとも

高橋 実

核汚染恐い原発危惧せよと

チエルノブイリの警鐘聞こゆ

山岸 遥

春過ぎてさびしき顔も忘れんと

生くるさびしき風車舞う

山田 稔

梅雨晴れの風に波打つ稲葉見て

米価勝ち取る集ひに行かん

今井 昭一

明日は又何か良い事ありそうと

だまされまされ五十八年

田中 正衛

### 俳句教室

7月の作品

合歡とじて手相見いつもの場所に座す  
(法坂) 吉野 静水

合歡とじて夜勤の夫を送り出す  
(相野原) 田中 ミイ

合歡の花村落ちつかす暮の鐘  
(法坂) 鳥居 笑山

汗のシャツ着干し書翰の突貫工  
(法坂) 山崎 姫峰

### ☆健康三二百科☆

#### ○ "健康不安"克服のコツは?

厚生省の調査によりますと、成人の80%が今の自分を健康だと感じながらも、そのうち75%のひとは健康に何らかの不安を抱いているとのこと。

参照図のとおり、やはり成人病への不安が大きいことがわかります。

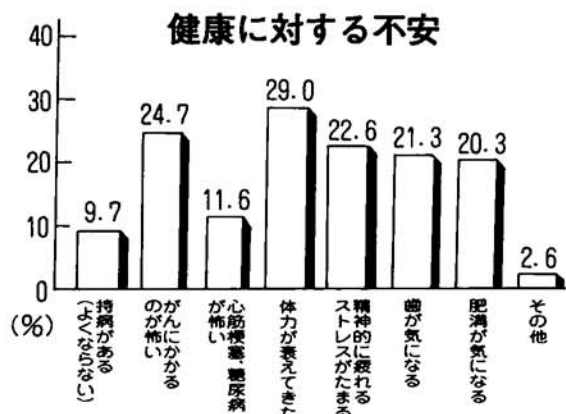
「自分の健康は自分で守る。」だれもがわかっていることですが、不安は少なからずあるようです。そこで、

"健康不安に克つ"4つのコツは、

- ① 定期的な健康診断を受け
- ② 自分の体力の限界を知りムチャをせず

③ 運動や趣味で気持ちを切り替え心身の疲れを早くとり

④ 酒、たばこ、コーヒーなどの刺激物や塩分を控える。  
がポイントです。



カルシウムをとりましょう

### 〈保険証が変わります〉

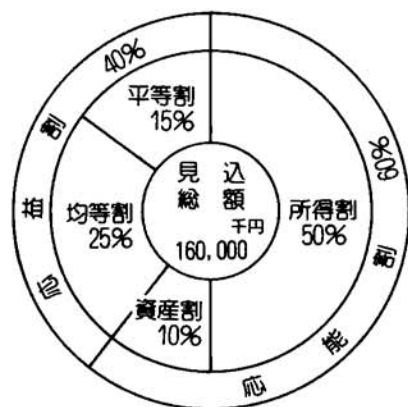
- 国保の保険証が、9月1日から新しいものに(きいろ)かわります。
- 8月末までに、新しい保険証の配付を各集落の総代さんをお願いしますので、引き換えに今お持ちの保険証(ふじいろ)は総代さんにお返してください。
- 新しい保険証は、記載事項を必ずお確かめになり、誤り等の場合は、住民課宛お申し付けください。また、更新についてご不明な点も同様、お気軽にお尋ねください。  
保険証はたいへん重要な役目を果たします。  
大切に保管してください。

国保関係の事務は  
国保税は税務課  
で行っております。  
その他は住民課

## 国保税の税率は前年と変わりません

### 平成2年度税率等

所得割	5.50%
資産税割	36.0%
均等割(人数割)	13,200円
平等割(世帯割)	22,200円
6割軽減均等割	7,920円
4割軽減均等割	5,280円
6割軽減平等割	13,320円
4割軽減平等割	8,880円
課税限度額	42万円



## 国保税はこのように算出されます

〔計算例〕(この計算例は、小国町の平均的世帯のものです。)

事業所得	1,436,000円
固定資産税額	22,000円
世帯員	3人
すでに納めた税額(1~4期)	42,100円

一計算一

所得割(1,436,000円-300,000円) ×  $\frac{5.50}{100}$  = 62,480円  
 資産割 22,000円 ×  $\frac{36.0}{100}$  = 7,920円  
 均等割(人数割) 13,200円 × 3人 = 39,600円  
 平等割(世帯割) 22,200円 = 22,200円

合計 132,200円  
 ※年税額は132,200円になります。

◎5期(8月)以後の計算

(暫定税額)  
 (132,200円 - 42,100円) ÷ 8回  
 = 11,262円

税額の1,000円未満の端数は5期分に入れるので、5期分は13,100円、6期以後は11,000円になります。  
 尚、年度途中で加入されたり、やめられた場合はその都度、月割計算を行います。



## 所得の少ない世帯は保険税を減額します

国保では一定の所得以下の世帯に対して保険税を軽減する措置があります。  
 これは年間の保険税から(前年度の均等割、平等割)6割が減額される世帯と4

割が減額される世帯があります。  
 ▶6割が減額される世帯  
 1世帯で前年度の所得の合計額が30万円以下の世帯。  
 ▶4割が減額される世帯

その世帯の前年度の所得の合計額が世帯主を除いた被保険者数に21.5万円を乗じて得た額に30万円を加算した額より少ない世帯。

—国保加入状況—

1,215世帯  
3,130人  
平成2年6月末日現在

# 国保で安心 すこやか家族

私たちは、いつ、どんなとき病気やケガにあうかわかりません。そんなとき、たくさんのお金がかかり、お医者さんにかかれなしたら大変です。

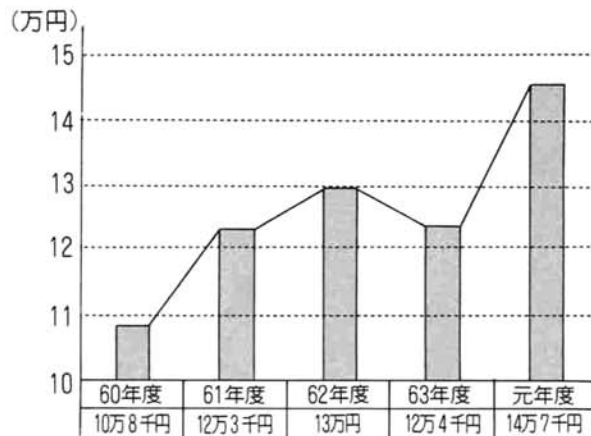
国民健康保険は、そういう場合に備え、加入者のみなさんが日ごろからお金を出し合い、これに国もお金を出し、医療費にあてようという相互扶助を目的とした制度です。

今後とも、国民健康保険の健全運営にご理解とご協力をお願いいたします。

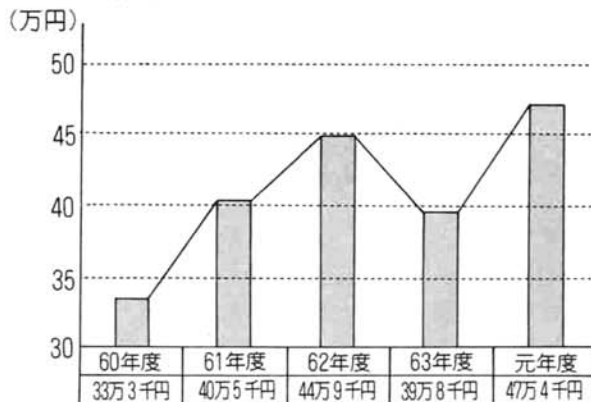
〈近年の医療費等の推移をお知らせいたします〉

### 国保1人当たり医療費

(1) 一般分及び退職分

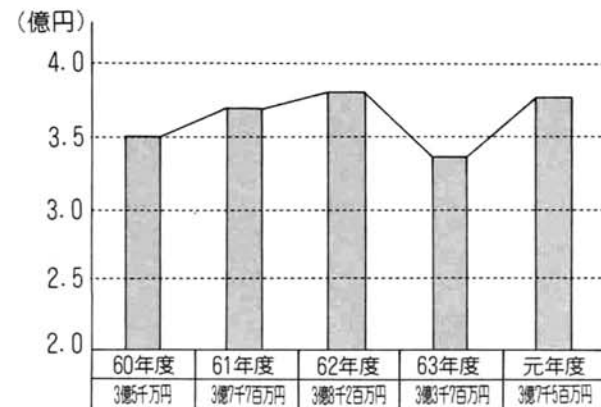


(2) 老人医療分

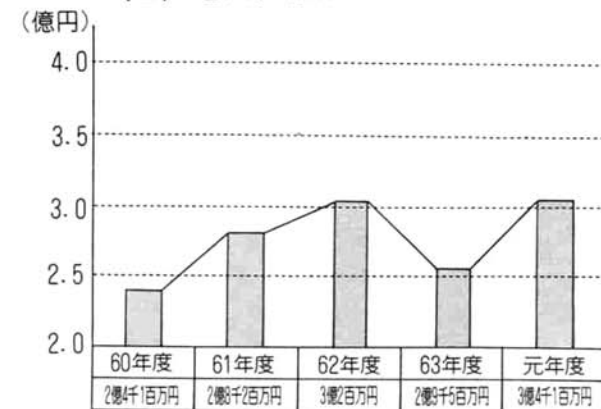


### 国保医療費総額

(1) 一般分及び退職分



(2) 老人医療分



## こんなとき“国保”で給付が受けられます

国保の加入者が、病気やケガをして治療を受けたとき、また、出産や死亡のとき、次のような給付が受けられます。

1. 療養の給付

お医者さんにかかった医療費の7割を国保で直接病院等に支払います。

2. 療養費の支給

- ①急病などで保険証が使えなかったとき
  - ②生血を輸血したとき
  - ③コルセット、ギプスなどの補装具代金
  - ④あんま・はり・きゅう・マッサージなどを受けたとき
  - ⑤重病のための付添料・移送費
- などの費用は、みなさんが一度全額を支払ったあとで、7割が払い戻されますが、①の他は医師の証明が必要です。

3. 高額療養費の支給

ひと月の医療費が5万7千円（町民税非課税世帯は3万1千8百円）を超える分が払い戻されます。

4. 助産費

出産したときや、妊娠4か月以上の死産・流産のとき、22万円が支払われます。

5. 葬祭費

死亡したとき、6万円が支払われます。

以上が国保の給付の概要ですが、「1. 療養の給付」の他は申告制となっております。お手数でも役場の窓口で申請の手続きをお願いします。

なお、それぞれの「給付」には細かなとり決めがありますので、おってお知らせしたいと思います。

### 国保療養給付費町負担額及び一部負担額（一般及び退職分）

