

悠久山公園に 日本庭園



悠久山公園で日本庭園の整備が進んでいます。場所は、蒼柴神社と自由広場の中間で、昔「お猿電車」で親しまれていたところです。庭園内には、せせらぎや東屋が

配され、ミズバシヨウやシヨウブ、山野草などが植えられています。完成は、今月の中旬。晩秋の悠久山公園を訪ねてみてはいかがでしょう。

ヒメジヨオンのように、多数の葉が地面に放射状にはりついて見えるものを「ロゼット」と呼んでいる。このロゼット型で越冬する植物は、翌春になって発芽するものより生長するのに有利である。ほかにナズナ・アレチマツヨイグサなどがあり、積雪前に野外観察するとおもしろい。



ヒメジヨオン

自然観察

11月

柿の実が熟れる頃にシベリアから渡ってくる代表的な冬鳥である。かつては、渡ってきたところをカスミ網で大量に捕らえられ焼き鳥にされたという。悲しい話ではあるが、今では大切な保護鳥である。



ツグミ

「私がアメリカで体験した感動をもっと多くの人に」と、十五年前、峰村さんは日本国際生活体験協会に働きかけ、新潟県地区委員会を設立しました。以来、これまで峰村さんの立ちで海外のホームステイを経験した人は八十九人、受け入れた外国人は二百十五人にも。今年も中学生から十三歳のおばあちゃんまでの二十二人と一緒にニュージーランドへ。雄大な自然と素朴な人々に接し、皆さん大感激だったそうです。「こういう体験をきっかけに大きく伸びる人がたくさんいます。特に中学生くらいから経験するといいですね」

「ホームステイの受け入れ家庭も、英語が話せないからとか、トイレが汲み取りだとか、むずかしく考えることはない。要は心と心。一度体験するのが一番」来年はASEAN(東南アジア諸国連合)の青年二十五人の受け入れが決定。ご協力いただける方は申し出てほしいとのこと。これまで三十二回も外国へ行っておられる峰村さんは、「欧米諸国だけでなく、発展途上国も含めての文化を理解できてはじめて国際人」と結びました。

▲ニュージーランド・フィルデング市の市長とプレゼントの交換をする峰村さん。

お客様あつかいしないそれが、ホームステイのヒケツ

シリーズ
ひと足お先に
国際人

7

新潟国際生活体験協会
新潟地区委員会事務局長
峰村 剛さん
(宮内八)

日本の着物は、ブリティッシュ・ラブラリーといつも人気の的。ニュージーランドの歌のパーティーでのスナップ。



市長随想

<31>

日清味三郎

キジバト来訪

「ちょっと、ちょっと、また、来ましたよ」と縁先から家内が小声で呼ぶので、行ってみると、庭のヒバの木にハトが小枝を運んで巣づくりをしているのです。

この七月にも、二羽が巣立っていったキジバトの来訪です。夏にはよくこんなところに飛んで来て巣をつくるものだと感心していたのですが、二度目の来訪となると「友、遠方より来る」の思いです。

キジバトは、駅あたりで見ると鳴く声は聞くことがありますが、あのハトです。秋も半ばを過ぎ、落ち葉の上を冬の足音が歩みよって来るこの時季に、はたしてヒナは育つのか気にしながら眺めていました。私が脇でみているのも気にせず、雌バトは巣の中で、雄バトは枯れ枝を運んで夏の巣の補強でしょう。

巣は樹の上に、枯れ枝を集めて積み上げた簡単なもので、役割り分担がはっきりしているようです。

台風十九号の強風に吹き飛ばされなにかと気をもんでいた家内は、明け方をまち切れずに雨戸をあけて「ぶじでしたよ」と、よほどうれしかったのでしよう。

朝になると、デッコボロの鳴き声で、交代です。夕方にも交代しますが、餌をたべに行くのでしょうか、どこからともなく飛んで来て、また飛び去って行きます。興味をそそられる彼等の生態です。

キジバトは、山鳩、土塊鳩とも呼ばれています。庭のハトのツバサの色どりの美しさからは土塊鳩は想像がつかえません。まして、ハト類のなかで、これだけが鴉鳥で年間の捕獲数も百万羽を超すと聞いて、あわれをおぼえるのです。

今日も秋雨のなかでヒナに口づつして餌を与えています。やがてまた巣立って行くのでしょうか、「元気でまた来いよ」と声をかけずにはおられません。



克雪

里の雪トピアフェア

11/14・15 新潟県克雪総合普及展開催

とき 11月14日(土)15日(日)
10:00~17:00
ところ 長岡市厚生会館

雪に関する情報が盛りだくさん

■展示

克雪住宅、除雪機械等に関して五十九業者が出展。また、雪ダム、克雪地域づくりの事例等のパネルも展示。

■無料相談コーナー

建築の専門家による克雪住宅の建築相談や金融関係者による資金相談、固定資産税等の税金に関する相談、弁護士による雪にまつわるトラブルの相談など。

■イベントコーナー

①実験コーナー
「冷凍」の中で南極の

■記念講演・研究発表

とき 11月14日(土)
ところ 長岡商工会議所
(旧長岡文化会館)

●研究発表 13:30~14:30
「負けるな雪に みんなの知恵で」
小千谷市立塩谷小児童
「雪は友だち、三葉の子の雪祭り」
長岡市立阪之上小児童

●記念講演 14:30~16:00
「私の白の世界 雪国」
富岡 惣一郎氏
(画家、上越市出身)



市政 ニュース

阪神の猪俣投手
ひよこり訪問
長岡市東中学校出身で阪神のゴールデンドルキー、猪俣隆投手が、先月十三日ひよこり市長室を訪問。「来年は八勝を目指します」と日浦市長と力強い握手を交わしました。



サインボール

町内会長会議で生活発案意見交換

先月十三日、北越銀行本店ホールで町内会長会議が開かれました。会議では日浦市長の市政報告に続き、克雪、大学の誘致、国営公園の建設など活発な意見が交わされました。その後、部局別に分かれた相談コーナーで、各地域の問題について熱心な話し合いが続けられました。



町内会長会議

安禅寺の毘沙門天立像

安禅寺(西蔵王三)の毘沙門天立像が、十月三十日付けで長岡市文化財として指定されました。

この立像は、檜材の木彫一木造りで、高さ一五一cm。左手に宝塔を載せ、振り上げた右手には戟(矛の一種)をかざっています。平安後期の作で、作者は不詳。長岡市の仏像の中では最も古いものの一つです。鑑定にあたった慶応大学の紺野助教は「長岡の仏像の遺品として重要であり、永く保存をはかりたい」と折紙をつけています。

その昔、蔵王堂(現在の金峯神社)付近の沼地から出土したという言い伝えも残っており、長岡の歴史を解くうえで貴重な文化財と言えます。



長岡ニュータウンで 克雪住宅の実験

三年間にわたって 屋根融雪の実験

長岡市は、地域振興整備公団、克雪利雪技術研究会と共同で屋根融雪処理技術の実験を行うことになりました。

期間は、今年の冬から昭和六十五年三月までの三年間。
会場は、長岡ニュータウンのタウンセンター隣接地です。

ここに、プレハブの実験棟を建設し、企業がそれぞれの融雪システムを屋根に取りつけ、公開実験を行うものです。この間、継続して実験データの収集を行うことになっています。

見学会や

技術発表会も計画

この実験棟は、今月中



旬過ぎに着工し、十二月の降雪前に完成する予定です。市民の皆さんからは、いつでもご覧いただけるようにいたしますが、より理解を深めていただくため、実験フェアを開催することになっています。

★実験フェア

①見学会：毎冬、期日を定め、見学会を開催する。
②技術発表会：克雪技術の実験内容を発表する。

実験の成果はガイドブックに

この実験事業を進めるに当たって、実験結果の評価を行う委員会を設置し、三年間の実験結果をまとめた「克雪ガイドブック」を作成することになっています。

このガイドブックには、融雪システムの概要、維持管理の概要と特徴、設備費用や維持管理費、消融雪能力、などをまとめ、広く市民の皆さんから活用していただくことにしています。

教育 市文化財に指定

安禅寺(西蔵王三)の毘沙門天立像が、十月三十日付けで長岡市文化財として指定されました。

この立像は、檜材の木彫一木造りで、高さ一五一cm。左手に宝塔を載せ、振り上げた右手には戟(矛の一種)をかざっています。

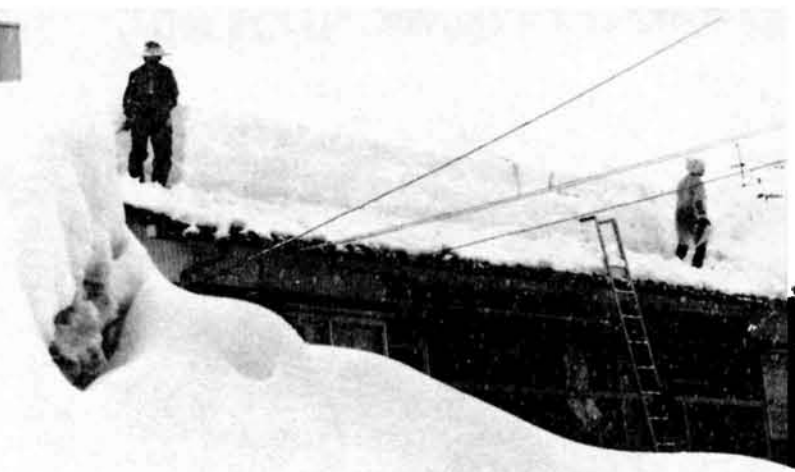
平安後期の作で、作者は不詳。長岡市の仏像の中では最も古いものの一つです。鑑定にあたった慶応大学の紺野助教は「長岡の仏像の遺品として重要であり、永く保存をはかりたい」と折紙をつけています。

教育 市文化財に指定

安禅寺(西蔵王三)の毘沙門天立像が、十月三十日付けで長岡市文化財として指定されました。

この立像は、檜材の木彫一木造りで、高さ一五一cm。左手に宝塔を載せ、振り上げた右手には戟(矛の一種)をかざっています。

平安後期の作で、作者は不詳。長岡市の仏像の中では最も古いものの一つです。鑑定にあたった慶応大学の紺野助教は「長岡の仏像の遺品として重要であり、永く保存をはかりたい」と折紙をつけています。



十一月
そろそろ冬囲いが始まっています。
この季節になりますと
雪下ろしやら、除雪やら
雪の話題が多くなってきます。
なかでも筆頭は
屋根雪処理について
「どのシステムが安いか」
「安全で操作がしやすいか」...などに
市民の関心が集まっています。
そこで
雪に関する情報を満載した
新潟県克雪総合普及展
名付けて、「里の雪トピアフェア」を
県などの共催で開くことになりました。

また、
長岡ニュータウンでは
向こう三年間
融雪による屋根雪処理の
実験を行うことになっています。
ぜひ、お出かけいただいで
あなたの目でお確かめください。
「雪に強いまち」の実現のために。

建設省は国営公園の事業化に向け、六十三年度に長岡ニュータウンを含む西部丘陵地一帯の調査を実施することになりました。この地域は、森林、野鳥など素晴らしい自然環境に恵まれたところですが、そこで、この調査地の魅力をご紹介します。

国営公園

豊かな自然、縄文文化の宝庫

国営公園の調査地は、長岡ニュータウン中央地区南住区一帯の約三百五十ヘクタール。市が緑地として整備を進めている市民の森を含む地域です。

ここは、眼下に信濃川、新潟平野、市街地が広がる西山丘陵地で豊かな自然環境に恵まれています。アカマツ林やスギ林、雑木林が入り交じり、春は山菜、秋にはキノコや木の実がたくさん採れます。近くには、県内でも珍しい、ユキツバキの大群落も。春から夏にかけては、ドドリ、ホオジ



▲国営公園調査地の長岡ニュータウンにある展望台(動く市政教室で)

一口メモ 国営公園と国立公園

一般に公園は、営造物公園と自然公園に大別されます。国営公園は、国が土地を取得し様々な施設を造る営造物公園であり、国立や国定公園は、公園に指定した地域内の開発を規制することにより自然景観を保全する自然公園です。

国営公園 一つの都府県を超えるような広域的な見地で設置されるものと、国家的記念事業として設置されるものの二種類がある(長岡市が誘致するのは前者)。整備、管理は国の直轄事業。これまでに全国で十二か所が建設されている。

国立公園 国が自然の景勝地を指定するもの。施設などの管理、整備は国が直接行う。上信越高原、富士・箱根・伊豆など、全国に二十七か所ある。

国定公園 国が都道府県からの申し出によって、国立公園に準ずる優れた風景地を指定するもの。施設の整備は補助金で行う。佐渡弥彦山、越後三山只見など、全国に五十四か所ある。

れなどが自然の中でスキーを楽しんでいます。

ロ、ウグイスなど三十種以上の野鳥が生活する場となっています。

また周辺には、火焔土器で有名な馬高、三十稲場、岩野原、藤橋など縄文時代の遺跡群があり、わが国の縄文文化の優れた一大宝庫になっています。このほか中世に至るまでの数々の遺跡も点在しています。



カワセミも生息



県の木・ユキツバキ

環境を生かした四つのゾーンをイメージ

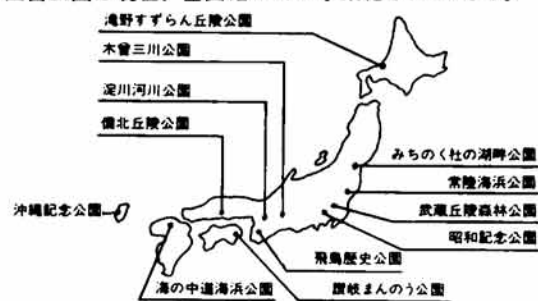
市では、このすばらしい環境条件を生かし、さらにその魅力を高めてくれる国営公園に期待しています。そして国営公園のイメージとして、①雪を楽しむゾーン②自然に親しむゾーン③文化を育むゾーン④スポーツ

魅力あるまちづくりが大切

国営公園調査地のニュータウンは、夕日が美しい日本海まで十数キロ、魚沼地区のリゾート地域までは六十キロほどの距離で、広域観光の面からみて拠点に位置しています。年間百万人の利用を見込む国営公園が実現すれば、これらの地域との相乗効果によって、観光客が大幅に増えることが

子想できます。しかし、国営公園そのものにだけ頼っているだけでは、せっかくの観光客を長岡のまちに引き付けることは期待できません。市街地の緑化を進めたり、商店街の活性化を進めたり、まちなぎをさらに高める努力を、みんなですていかなければなりません。

国営公園は現在、全国12か所で事業化されています。



各地の国営公園

海の中道海浜公園

福岡県福岡市 540ha(一部供用)

博多湾と玄海灘の2つの海を眺める白砂青松に恵まれた、通称海の中道に位置する。オープン56年。園内には、東洋一の広さを誇る大芝生広場、動物の森、サイクリングコース、サンシャインプール、大観覧車などがある。利用者は年間70万人以上。



武蔵丘陵森林公園

埼玉県比企郡滑川町、熊谷市 304ha

明治100年記念事業として、武蔵野の面影を残す緑豊かな自然に恵まれた埼玉県比企丘陵に設置された。オープン49年。園内には、変化に富んだサイクリングコース、わんぱく広場のほか、都市緑化植物園、彫刻広場、溪流広場などがある。利用者は年間100万人以上。



滝野すすらん丘陵公園

北海道札幌市 395.7ha(一部供用)

石狩平野と山地との丘陵地帯に位置し、アシリベツの滝や鱒見の滝と、清流に沿う溪畔林の散策路を中心とした景勝地である。オープン58年。園内には、釣堀、レストラン、バーベキューコーナー、サイクリングコースがある。利用者は年間40万人以上。



▼長岡バイパス(堺町付近)



四車線化進む長岡バイパス、今月下旬まで完成予定

昨年十一月に全線開通した長岡バイパスは、現在、拡幅四車線化工事が着々と進んでいます。今月下旬には、喜多町一環溝間二・八kmが開通する予定です。

すでに喜多町立休橋(長さ約七十五m)は完成、中央分離帯をもつ片側二車線の道路もほぼ完成しています。

長岡大橋は橋りょうの下部と上部工事に着手、完成までには数年かかります。また、長岡大橋東詰の高架橋部分の四車線化は順調に進み、今年中には完成する見込みです。

市営スキー場にペアリフト

毎年十万人以上の人々にぎわっている長岡市営スキー場は、シーズンの最盛期になります。リフトの順番を待つスキーヤーの列がかなり長くなることもありました。

この待ち時間を短縮するため、現在四基あるリフトのうち一基を二人乗りのペアリフトに架け替える工事が七月から進められており、今月上旬に完了します。

ペアリフトになるのは、初心者コース沿いの、最も利用者の多い第二リフトです。新しいリフトは、長さ四百十五mで、搬送の数は八十七台。一時間に今までの倍の千二百人を運ぶことができます。

もうすぐスキーシーズン。今年の冬は市営スキー場で楽しく滑りましょう。



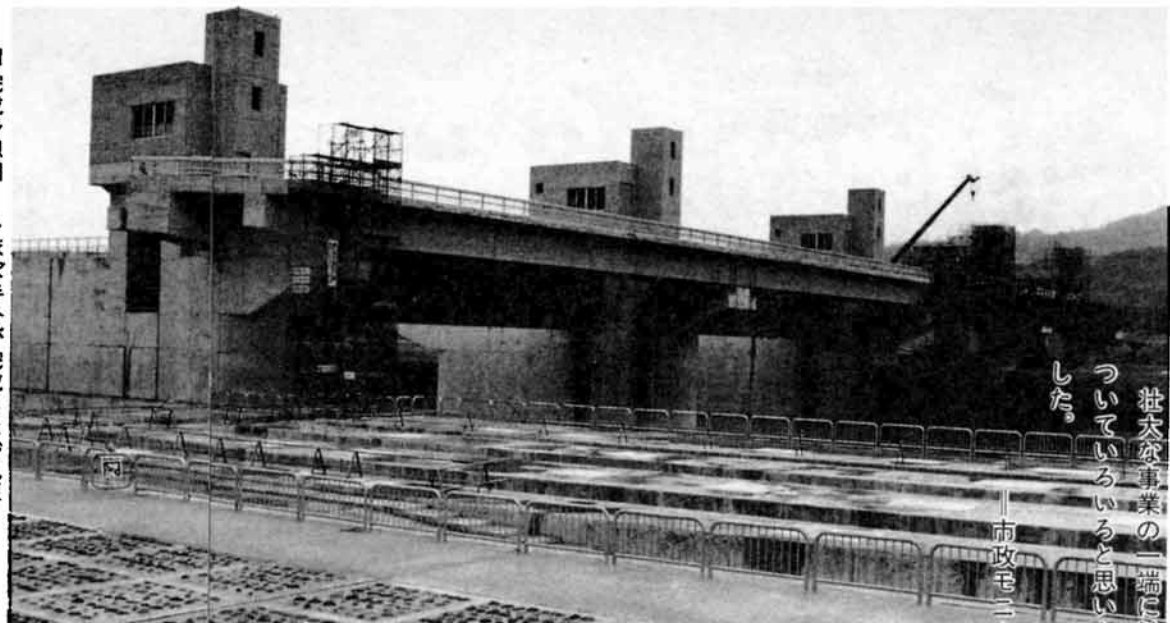
▼ペアリフトの取付け作業

建設が進む 妙見堰を訪ねて

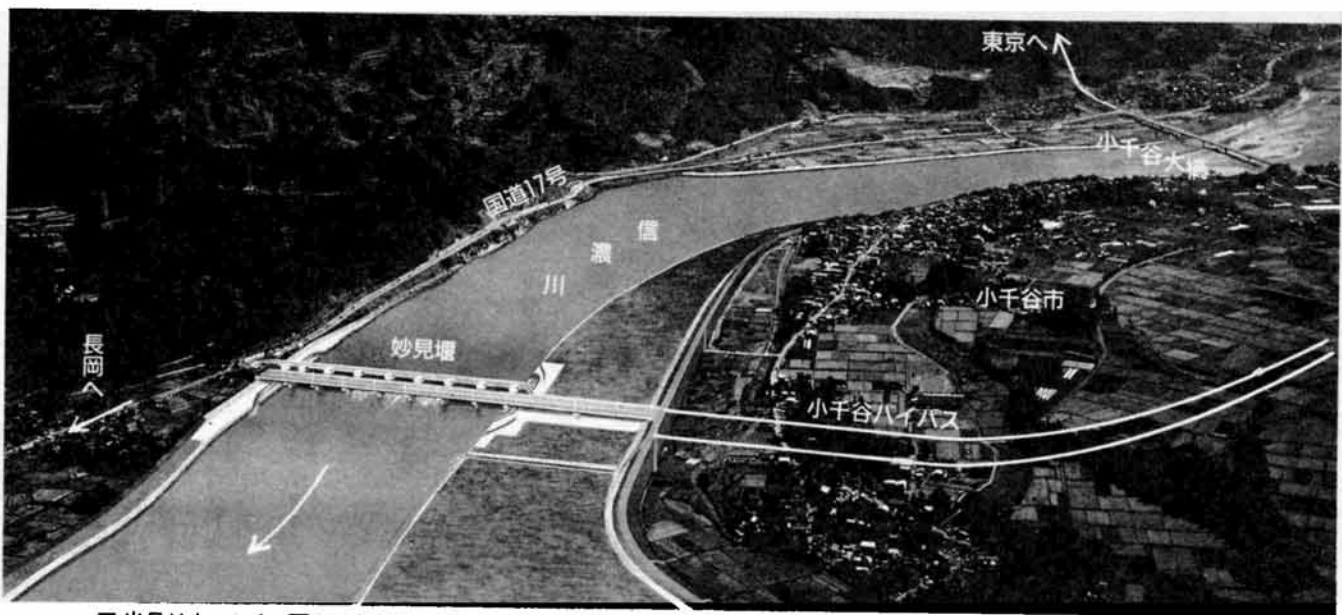
国道17号を小千谷に向かって進んで行くと、妙見の上水取水口の手前に大きな堰が見えます。この妙見堰を、建設省北陸地方建設局信濃川工事事務所調査課長の岸田さんと、建設監督官の小林さんに案内していただいて、つぶさに見学することができました。

巨大な事業の一端に触れるとともに、信濃川についていろいろと思いをめぐらした一日となりました。

市政モニター 粉間和子(新潟県下市)



完成予想図 ▶ ほぼ半分が完成した妙見堰



▼ 当日はあいにくの雨もよりの天気。右から粉間さん、岸田課長、小林監督官



粉間 あんまり大きいのでびっくりしました。どういう目的でつくっているのですか。
課長 主な目的として四つあります。一つは、信濃川の乱流対策です。川には、山間部から平野部へ出る所で、急に流れが乱れてしまふという性質があります。信濃川では、ちょうど妙見付近がその場所にあたり、下流の長 地域にかけては

流れが激しく乱れます。それを防ぐために、堰をつくり川底をコンクリートで固めて、流れをコントロールするのでした。
 二つ目は、長岡の上水道と福島用水の取水口の改善です。川底が掘られて水が取りにくくなっているため、水門を設けて水をため、安定した取水ができるようになります。
 三つ目は、JR東日本・小千谷発電所の放流水対策です。首都圏の朝夕のラッシュ時に合わせて発電する際の大量の放流水をためこみ、下流の水位が急激に上昇するのを防ぎます。
 四つ目の目的は、国道17号・小千谷バイパスの信濃川横断橋の建設です。堰の一部を利用して橋を架けるものです。

粉間 魚に合わせた魚道をつくる
粉間 水門を閉めると川を上る魚はどうなるのでしょうか。
課長 岸の近くに何本か細かい水路が見えるでしょう。細いと言っても幅二メートルから五メートルあります。あれが魚の通る道、魚道なんです。サケ・マス用が二本、アユ用が三本あります。魚によって適した流れの速さが異なるので、分

一億千億円の大事業

粉間 大きな水門ですね。
課長 幅四十メートル余りの水門が七つと二十メートルのものが一つあります。粉間 川の中に、たくさんブロックが敷き詰められていますね。
課長 堰の周辺が水流によって掘られないように守るためなんです。それと、水門から勢いよく出てくる水流を、ゆるやかに整える働きもします。

粉間 あのブロックは一個六トンから八トンの重さがあるんですよ。それを一万数千個並べてあります。
粉間 工事はいつまで続きますか？
課長 全部で二百二十億円で、完成は六十五年三月の予定です。

けたるのです。
粉間 魚道が川のはじにあるので魚が迷ったりしませんか。
課長 魚道の隣に「呼び水路」があって、魚に対して、こちらが通り道ですよ、と教えますので、心配ありません。

おもしろい信濃川の自然

粉間 ここから見る信濃川の眺めは、ほんとにすばらしいと思います。堰が完成

なら、ここを市民やドライバの憩いの場として利用できたらいいですね。

課長 それはいいことを聞かせていただきました。完成したら、皆さんが自由に見学ができ、信濃川に親しんでいただける場になりたいと思います。

粉間 ところで、関東地方へ新潟県から水を送る計画に妙見堰が関係あるのかなとか、新聞でちょっと読んでいたのですが、実際はどう

なんででしょうか。
課長 妙見堰は、最初に説明したような目的で建設しています。そのようなことは全然関係がありません。

粉間 信濃川は、私たちにとってはかけがえのない財産です。これからも信濃川を守るためにがんばってください。きょうは、どうもありがとうございました。
課長 こちらこそありがとうございました。

妙見堰を訪ねて信濃川を思う

信濃川は、私達の生活になくてはならない水を与えてくれます。それと同時に、一つ間違えば取り返しのつかない災害を引き起こしてしまいます。もっと普段から信濃川に目を向けていなくては、と思いました。

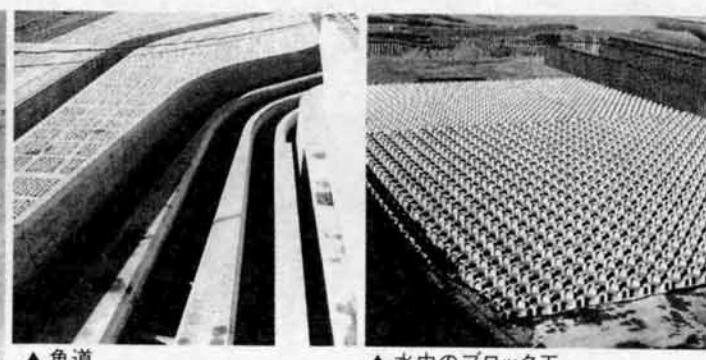
堰で問題となる「魚道」も立派なものがあり、ほっとしました。ただ、大洪水によって河川公園が水没することは、防げないそうです。妙見堰はダムではないのですから、仕方のないことかもしれません。

国道17号のバイパスとなる部分は、車道と歩道が分離されていて、とてもすばらしい見晴らしです。ここを遊歩道にしたり、河川敷に施設をつくったり、魚道を上るサケ、アユを観察できるようにして、市民の「ピクニック広場」みたいにできたならなどと、信濃川の雄大な自然を眺めながら思いました。

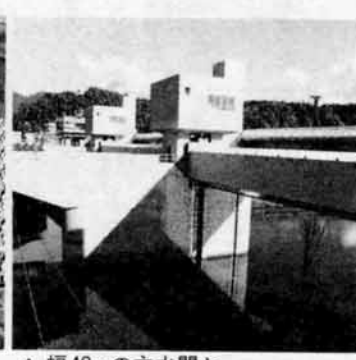
(粉間和子)



▲ 魚道



▲ 水中のブロック工



▲ 幅40mの主水門とバイパス橋の橋脚部

中央図書館

☎(32)0658

- ★文化講座
 - ★ 子どもの本を眺む会
 - 日時 11月10日(火)
 - 会場 午前10時～11時30分
 - 内容 講座室2
 - ★ 民話と民俗を勉強する会
 - 日時 11月26日(木)
 - 会場 午後7時～9時
 - 内容 講座室2
 - ★ レーザーディスプレイによる
 - 小学生対象
 - 11月20日(金)
 - 午後4時～5時
 - 一般対象
 - 11月20日(金)
 - 午後6時30分～8時30分

- ★「ラジオコンサート」
 - 歌劇「アイダ」(全曲)
 - ヘミラノ・スカラ座公演から
 - 日時 11月17日(火)
 - 会場 午後6時～8時40分
 - 定員 190人、当日整理券を配布します。
- ★市展秀作展
 - 第1回から第28回までの市長賞受賞作品を中心に構成
 - 会期 11月13日(金)～23日(日)
 - 会場 美術センター(中央図書館2階)
 - 入場無料 ※16日(月)は休館

- ★「ラジオコンサート」
 - ハンティ・レクリエーションスクール
 - 内容
 - Ⅰ(火) みんなで楽しもう
 - Ⅱ(水) パートⅠ
 - Ⅲ(木) パートⅡ
 - Ⅳ(金) パートⅢ
 - Ⅴ(土) 自然へのいざない
 - Ⅵ(日) 楽しいパーティー
 - 時間 午後6時30分～8時30分
 - 会場 社会福祉センター4階大ホール
 - 対象 身体障害者、又は障害者と共にレクリエーション活動をしうと思ふ人
 - 指導 長岡レクリエーション指導者クラブ
 - 参加料 500円(保険料等)
 - 申込み 11月21日(土)まで

福祉課

市立劇場

ガイド 前売券 好評発売中

レーモン・ルフエブル グランド・オーケストラ



音楽団体指導者講習会

モデル団体の公開レッスンの参観を通して、指揮法を中心として曲の作り方を学びます。
 (モデル団体)長岡交響楽団 (ピアノ)長谷川紀子
 日時 11月28日(土) 午後2時～4時
 会場 長岡市立劇場小ホール
 対象 学校音楽クラブ指導者・クラブ員
 地域・職域の音楽愛好団体指導者及びその会員
 講師 堤俊作さん
 参加料 1人500円(当日徴収)
 申込み 申込書により11月18日(木)まで
 問い合わせ 教育委員会社会教育課 ☎35-1122内線511

注意しましょう!! 「消火器」の訪問販売



火災シーズンを迎え、県外の消火器販売業者が、消火器の点検を装ったり、強引にお金を払わせるように仕向けたりする訪問販売に回っているようです。
 火災シーズンを迎え、県外の消火器販売業者が、消火器の点検を装ったり、強引にお金を払わせるように仕向けたりする訪問販売に回っているようです。
 お留守番のお年寄りには、特に気をつけ、簡単に現金を払わないようにしましょう。
 1人で心配のときは、警察へ電話するなどして、きっぱりと断りましょう。
 消火器の購入は、地域の信用のおけるお店が賢明です。

消費生活センター

- ★「VCRの一日教室」
 - テーマ 「ご存じですか! 石けんと洗剤の知識」
 - 日時 11月27日(金) 午後1時30分～3時30分
 - 会場 けさじろ荘(今朝白一) 日本石鹼洗剤工業会 専務理事 藤井徹也さん 定員 50人(申込順)
- ★昭和63年用家計簿
 - 貯蓄増強中央委員会編集の家計簿を頒布します。ご希望の方はセンターへ。
 - 頒布価格 1 260円

隣村王番田での小作争議など、経済不況の中で農村は大きく揺れた。大荒戸もその例外ではなかった。しかしワカさんには、昭和八年に耕地整理が行われたときには、朝から晩まで土担ぎという日が続いたという。
 「村のしよに「おめさん」はほんによう働くのう。だろもんこんげに難儀したら長生はでんきんのう」と言われたのが、こんげに長生きしてして...
 最近、足が弱ってきたというが、それでも自宅から県道をはさんだはず向かいにある雑貨屋に好きなお菓子を買いに出掛ける。それを食べながらテレビの大相撲中継を見るのが、目下の何よりの楽しみという。

体育・レクリエーション課

- ★硬式テニス学校開放
 - 日時 11月4日(水)～63年3月30日(水)の毎週水、金曜日 午後7時～9時 (11・1月は金曜日なし)
 - 会場 長岡高校体育館
 - ※利用希望者は直接現地へ。出入口は体育館の東側外部階段をご利用ください。
- ★ジュニアテニス教室(12月コース)
 - 日時 12月10日(水)、12日(金)、17日(木)、19日(土) 計4回
 - 会場 厚生会館大ホール
- ★卓球教室
 - 日時 12月7日(日)、8日(火)、15日(火)、21日(月)、22日(火) 計5回
 - 会場 午後6時30分～8時30分
- ★市民体育祭
 - 日時 11月29日(日)、12月6日(日)
 - 会場 北都体育館、厚生会館
- ★ハレーボール大会(一般)
 - 日時 11月24日(火)から
 - 会場 北都体育館、厚生会館

- 青年海外協力隊募集説明会
 - 日時 11月14日(土) 午後5時30分～8時30分
 - 会場 長岡商工会議所(坂之上町2・旧文化会館)
 - 対象 20歳以上35歳以下の人
 - 問い合わせ 新潟県民広報 課外事係 ☎25-1122 八五-1551

長岡交響楽団 定期演奏会
 ベートーヴェン「第九」演奏会
 日時 12月13日(日) 午後2時
 会場 長岡市立劇場大ホール
 出演 (指揮)堤俊作
 (独唱)秋山忠美子、大藤裕子、鈴木寛一、宮原昭吾
 (オーケストラ)長岡交響楽団 (合唱)長岡「第九」合唱団
 入場料 前売1,800円当日2,000円
 問い合わせ 長岡交響楽団 長岡第九合唱団事務局 ☎33-14186

古者は語る

あのころ わがまち わが人生



小林ワカさん 99歳・大荒戸町

明治21年1月10日、古志郡福戸村大字大荒戸に生まれる。6人姉妹の長女。数え年18歳で、近所の遠縁にあたる小林武一郎さんのもとに嫁ぐ。市内の長寿書付第5位。

長寿の秘訣は食生活? ワカさんは、あと二か月で満百歳の誕生日を迎える。まだまだお元氣そのもの。耳が遠いことを除けばそれほど不自由もない。生活はとても規則的。朝起きると、まず自分の部屋と廊下を掃除する。それが済むと空んじているお経を読み、七時に家族といっしょに朝食をとる。
 「好き嫌いはあんまりありません。まあ、漬物なんかのしょっぱいものは食べません。みそ汁もあつてもうてもいい方です。それと猫舌で、熱いものが苦手です。好物は魚と野菜の煮つけとおじや。こはんは朝二杯、お社は牛乳一合だけ、

夕食は軽く一杯で、いつも決まった量という。
 「病氣一つしないし、そもそも内臓も丈夫なんですよ。食生活でわたしがよく医者から言われることが、うちのばあちゃんの場合は自然と身につけているんですね(孫の務さん、55歳)。
 たくましき女の細腕
 数え十八歳で嫁いだワカさんは、夫の武一郎さんが役場勤め(後に福戸村村長)のためであった。農業の大切な担い手であった。若い人や女の人も使ってたんは仕事の一切を自ら取り切った。
 「まいんちまいんち泥だらけになつて働いて、うちに帰ればうち



の仕事があるし。若いときはただそれだけでしたの。大正七年の米騒動、大正十五年から昭和五年にかけて起きた
 ▲新潟県の三大小作争議の一つに数えられる王番田争議
 隣村王番田での小作争議など、経済不況の中で農村は大きく揺れた。大荒戸もその例外ではなかった。しかしワカさんには、昭和八年に耕地整理が行われたときには、朝から晩まで土担ぎという日が続いたという。
 「村のしよに「おめさん」はほんによう働くのう。だろもんこんげに難儀したら長生はでんきんのう」と言われたのが、こんげに長生きしてして...
 最近、足が弱ってきたというが、それでも自宅から県道をはさんだはず向かいにある雑貨屋に好きなお菓子を買いに出掛ける。それを食べながらテレビの大相撲中継を見るのが、目下の何よりの楽しみという。

長岡市職員の給与等について

昭和62年4月1日現在の長岡市職員の給与等についてお知らせします。

1. 昭和61年度人件費の状況 (普通会計決算)

| 住民基本台帳人口 (年度末) | 歳出額A | 実質収支 | 人件費B | 人件費率 (B/A) | (参考)60年度の 人件費率 |
|---------------------|--------------|-----------|-------------|---------------|-------------------|
| 62.3.31 182,173人 | 43,829,396千円 | 462,257千円 | 9,107,157千円 | 20.8% | 21.4% |

①人件費には、給料、職員手当(扶養手当、住居手当、通勤手当、時間外勤務手当、期末・勤続手当など)、退職手当及び共済費並びに特別職に支給される給料、報酬等が含まれています。

2. 昭和62年度職員給与費の状況 (普通会計予算)

| 職員数A | 給与費 | | | | 1人当たり 給与額(B/A) |
|--------|-------------|-----------|-------------|-------------|-------------------|
| | 給料 | 職員手当 | 期末・勤続手当 | 計B | |
| 1,476人 | 4,363,740千円 | 841,508千円 | 1,829,282千円 | 7,034,530千円 | 4,766千円 |

①職員手当には、退職手当が含まれていません。
②期末・勤続手当とは、いわゆるボーナスに相当するものです。
③給与費は、当初予算に計上された額です。

3. 職員の平均給料月額、平均給与月額及び平均年齢の状況

| 区分 | 一般行政職 | | | 技能労務職 | | |
|-----|----------|----------|-------|----------|----------|-------|
| | 平均給料月額 | 平均給与月額 | 平均年齢 | 平均給料月額 | 平均給与月額 | 平均年齢 |
| 長岡市 | 253,790円 | 313,383円 | 39.9歳 | 221,547円 | 253,263円 | 42.1歳 |
| 国 | 236,872円 | | 39.6歳 | 215,689円 | | 47.5歳 |

4. 一般行政職の初任給の状況

| 区分 | 長岡市 | | 国 | |
|-----|----------|----------|----------|----------|
| | 初任給 | 採用2年経過日給 | 初任給 | 採用2年経過日給 |
| 大学卒 | 115,900円 | 135,300円 | 115,900円 | 128,100円 |
| 高校卒 | 97,800円 | 107,700円 | 97,800円 | 104,100円 |

5. 職員の経験年数別・学歴別平均給料月額の状況

| 区分 | 学歴 | 経験年数 | | |
|-------|-----|----------|----------|----------|
| | | 10年 | 15年 | 20年 |
| 一般行政職 | 大学卒 | 212,000円 | 261,200円 | 290,700円 |
| | 高校卒 | 156,375円 | 209,512円 | 246,885円 |
| 技能労務職 | 高校卒 | | | 238,900円 |
| | 中学卒 | 138,913円 | 157,175円 | 197,457円 |

①経験年数とは、卒業後直ちに採用され引き続き勤務している場合は、採用後の年数をいいます。
②空欄は、該当職員が1人又はいないため掲載していません。

6. 一般行政職の級別職員数の状況

| 区分 | 級別 | | | | | | | | | | 計 |
|--------------|------|------|-------|-------|-------|-------|------|------|------|------|------|
| | 1級 | 2級 | 3級 | 4級 | 5級 | 6級 | 7級 | 8級 | 9級 | 10級 | |
| 職員数 | 34人 | 56人 | 143人 | 257人 | 122人 | 123人 | 55人 | 59人 | 26人 | 4人 | 879人 |
| 構成比 | 3.9% | 6.4% | 16.3% | 29.2% | 13.9% | 14.0% | 6.2% | 6.7% | 3.0% | 0.4% | 100% |
| 前1年との 増減率 | 3.6% | 5.7% | 19.6% | 30.2% | 15.5% | 9.0% | 7.6% | 5.8% | 2.7% | 0.3% | 100% |

①長岡市職員の給与に関する条例に基づく給料表の級区分による職員数です。
②重要な職務内容とは、それぞれの級に該当する代表的な職名です。

7. 昇給期間短縮の状況

| 区分 | 職員数(A) | 合計 | |
|------|-------------------------------|--------|-------|
| | | 一般行政職 | 技能労務職 |
| 61年度 | 普通昇給期間(12-24月)を短縮して昇給した職員数(B) | 241人 | 164人 |
| | 比率(B/A) | 18.3% | 17.0% |
| 60年度 | 職員数(A) | 1,337人 | 876人 |
| | 普通昇給期間(12-24月)を短縮して昇給した職員数(B) | 53人 | 35人 |
| | 比率(B/A) | 4.0% | 3.9% |

①職員数は、各年度の4月1日現在のものです。

8. 職員手当の状況

| 区分 | 長岡市 | | | 国 | | |
|------|---------|-------|-------|---------|-------|-------|
| | 期末・勤続手当 | 退職手当 | 計 | 期末・勤続手当 | 退職手当 | 計 |
| 61年度 | 6月期 | 1.4月分 | 0.5月分 | 6月期 | 1.4月分 | 0.5月分 |
| | 12月期 | 1.9月分 | 0.6月分 | 12月期 | 1.9月分 | 0.6月分 |
| 3月期 | 0.5月分 | - | - | 3月期 | 0.5月分 | - |
| 計 | 3.8月分 | 1.1月分 | | 3.8月分 | 1.1月分 | |

| 区分 | 長岡市 | | 国 | |
|-----|----------|----------|----------|----------|
| | 初任給 | 採用2年経過日給 | 初任給 | 採用2年経過日給 |
| 大学卒 | 115,900円 | 135,300円 | 115,900円 | 128,100円 |
| 高校卒 | 97,800円 | 107,700円 | 97,800円 | 104,100円 |

| 区分 | 長岡市 | | 国 | |
|-----|----------|----------|----------|----------|
| | 初任給 | 採用2年経過日給 | 初任給 | 採用2年経過日給 |
| 大学卒 | 115,900円 | 135,300円 | 115,900円 | 128,100円 |
| 高校卒 | 97,800円 | 107,700円 | 97,800円 | 104,100円 |

| 区分 | 内容 | 国の制度との異同 | |
|------|---|----------|------------|
| | | 国の制度 | 国の制度と異なる内容 |
| 扶養手当 | 配偶者 15,000円 配偶者以外の扶養親族2人まで 各4,500円 3人目以下 各1,000円 配偶者のない職員は扶養親族のうち1人のみ10,000円 | 同 | |
| | ・借家・借間 月額9,000円を超える家賃を支払っている職員に対し、負担している家賃の額に応じて最高15,000円まで支給 ・持家居住者(世帯主) ただし、住宅を新築・購入の場合5年間2,500円 | 同 | |
| 住居手当 | ・借家・借間 月額9,000円を超える家賃を支払っている職員に対し、負担している家賃の額に応じて最高15,000円まで支給 ・持家居住者(世帯主) ただし、住宅を新築・購入の場合5年間2,500円 | 同 | |
| | ・交通機関等利用者が負担している運賃の額に応じて最高24,000円まで支給 ・交通用具(自動車等)使用者 2,000~20,000円 | 同 | |
| 通勤手当 | ・交通機関等利用者が負担している運賃の額に応じて最高24,000円まで支給 ・交通用具(自動車等)使用者 2,000~20,000円 | 同 | |
| | ・交通用具(自動車等)使用者 国 2,000円~9,600円 長岡市 2,000円~20,000円 | 同 | |

9. 特別職の給料・報酬等の状況

| 区分 | 給料等月額 | | 期末手当 |
|----|-------|----------|------------|
| | 市 | 国 | |
| 給料 | 助役 | 835,000円 | (支給割合) |
| | 収入役 | 670,000円 | 6月期 1.4月分 |
| 報酬 | 議長 | 456,000円 | 12月期 1.9月分 |
| | 副議長 | 396,000円 | 3月期 0.5月分 |
| | 議員 | 354,000円 | 計 3.8月分 |

婦人少年課

☎(35)1122内線257

★青少年健全育成の集い

日時 11月16日(月) 午後1時30分~3時30分

会場 ホテルサンルート長岡 悠久の間

内容 (1)体験発表
渡辺啓子(元青年海外協力隊員)
(2)木元教子講演会
「自立への子育てと親の役割」

★入場無料



木元教子
昭和7年北海道苫小牧生まれ
評論家、放送キャスター

手をつなぐ子らの 総合作品展

11/9(月) 午前10時~午後6時
11/10(火) 午前10時~午後4時
会場: 大和長岡店5階

★市内の特殊学級や特殊学校および施設で学ぶ子供たちの作品展です。また精神障害者育成会会員の作品展・即売会も行います。



ラテンアメリカコーナーにて(9月13日)

秋のもよおしガイド

★科学博物館は、% (祝)は開館、% (火)は休館です。

| 日時 | 内容 |
|------------------------------|-------------------------|
| 11月15日(日) 午前9時30分~午後2時(雨天決行) | ★ 富田植物の越冬を 観察する会 |
| 11月13日(金)まで | 申込み |
| 11月15日(日) 午前8時~午後2時(雨天決行) | ★ 科学博物館 観望会(無料) |
| 11月14日(土) 午後2時~4時 | 会場 中央公民館401教室 |
| 11月15日(日) 午前8時~午後2時(雨天決行) | 観望地 悠久山公園~百間堤 |
| 11月15日(日) 午前8時~午後2時(雨天決行) | 講師 新潟県農業試験場 環境科長 江村一雄さん |
| 11月22日(日) 午前8時~午後2時(雨天決行) | ★ 野鳥相をしらべる会 |
| 11月13日(金)まで | 申込み |
| 11月22日(日) 午前8時~午後2時(雨天決行) | 観望地 信濃川長岡大橋周辺 |
| 11月20日(金)まで | 申込み |
| 11月22日(日) 午前8時~午後2時(雨天決行) | 観望地 中島浄水場水道タンク |
| 11月20日(金)まで | 申込み |
| 11月29日(日) 午後1時30分~3時 | ★ 親子手芸教室 |
| 11月29日(日) 午後1時30分~3時 | 日時 |
| 11月29日(日) 午後1時30分~3時 | 内容 |
| 11月29日(日) 午後1時30分~3時 | 対象 |
| 11月29日(日) 午後1時30分~3時 | 対象 |

| 日時 | 内容 |
|----------------------|----------|
| 11月29日(日) 午後1時30分~3時 | ★ 親子手芸教室 |
| 11月29日(日) 午後1時30分~3時 | 日時 |
| 11月29日(日) 午後1時30分~3時 | 内容 |
| 11月29日(日) 午後1時30分~3時 | 対象 |
| 11月29日(日) 午後1時30分~3時 | 対象 |

| 日時 | 内容 |
|-------------------------|----------|
| 11月17日(火)~19日(木) | ★ 星空を見る会 |
| 11月15日(日) 午後1時30分~2時30分 | 日時 |
| 11月15日(日) 午後1時30分~2時30分 | 内容 |
| 11月15日(日) 午後1時30分~2時30分 | 対象 |
| 11月15日(日) 午後1時30分~2時30分 | 対象 |

お気軽にご相談を……福祉課☎35-1122

月一金 午前9時~午後4時
★電話による相談にも応じます

■こんなときは、女性のための 婦人相談員に(内線231)

- ・家庭内での不和やいざこざがあるとき
- ・夫の酒乱・暴力などで困っているとき
- ・子供の就学資金などの貸付を受けたいとき
- ・だれに相談してよいかわからないとき

■お子さんのことで悩んだり、心配している方は 家庭児童相談員に(内線285)

- ・お子さんの日常生活や発達について
- ・家庭内での親子関係について
- ・非行や行動上の問題について
- ・心身に障害をもつお子さんの養育について
- ・その他お子さんにかかわる問題について

国際人(番外編)

10月号12ページで技大祭の「ラテンアメリカコーナー」を紹介しましたが、先日、写真の女性ベタンコウル・イングリさん(左)は、ベネズエラ出身で、ご夫婦で技大に留学しています。二年前日本にきた時は、日本語を全く知らなかったのに、今ではとても流ちょうな日本語を話されます。

「日本では、アメリカというとすぐに合衆国のことになってしまいます。ぜひ、私たちがラテンアメリカの国にも興味を持ってほしい」と話しておられました。

長岡市表彰 晴れの受賞者

長岡市表彰式が十一月三日に行われ
ます。今年の受賞者は、さまざまな
分野で長岡市の発展に尽くされた次
の三十人と三団体の方々です。



〔敬称略〕

団体功績の部

- 天理教長岡支部 代表・飯浜英一(表町三)
- 多年にわたり老人ホームに奉仕活動を続けられた功績
- 長岡鍼灸マツサージ師会 代表・星 久(南町二)
- 多年老人ホームにマツサージの奉仕を続けられた功績
- 長岡市点訳奉仕会 代表・本間道雄(五反田町)
- 多年点訳奉仕活動に尽くされた功績
- 個人功績の部
- 内山 弘(南町三)
- 歯車新技術の開発と普及及び異業種の交流等に尽くされた功績
- 永井正六(中島七)
- 多年鉄工産業の開発と振興に尽くされた功績
- 廣川幸七(関原町五)
- 多年長岡仏壇産業の振興に尽くされた功績
- 農業委員会委員(12年以上) 吉野源一(福道町) 志賀博(巻)
- 島町 高橋善次(雲出町)
- 伊丹利男(高見町) 丸山小一郎(喜多町)
- 民生委員(15年以上) 安井明子(富島町)
- 消防団員(30年以上) 丸山衛(中島二) 岩崎一(東蔵王三) 池上昭一(中島二)
- 統計調査員(15年・25回以上) 岡村孝平(千手三) 高野玲子(昭和一) 吉田イネ(千手三)
- 学校歯科医(25年以上) 重中正徳(関東町) 北島 暁(宮内二)
- 学校薬剤師(25年以上) 竹内常五郎(十日町) 近藤アヰ(神田町一) 高津徳雄(殿町二) 太刀川昌治(表町四)
- 野尻蘭一(袋町一) 畑ヒサエ(関原町三) 松田博(殿町二)
- 猪浦久子(種古町)
- 町内会長(15年以上) 高島隆治(大山一) 安達三郎(宮本町一) 飯塚茂(下山四)
- 故水澤謙信(四郎丸三)
- 町内会役員(30年以上) 加藤栄太郎(北園町)



暖房器具からの火災を防ごう

- 石油ストーブ・石油ファンヒーター
 - ・カートリッジタンクの給油口はしっかり締まりますか?
 - ・芯はふぞろいでないですか?
 - ・耐震消火装置は正常に動きますか?
 - ガスストーブ・ガスファンヒーター
 - ・ガスホースは傷んでいませんか?
 - ・ガスの種類はまちがっていませんか?
 - 電気コタツ・電気カーペットなど
 - ・ソケット・コンセント及びスイッチが傷んでいませんか?
- ※暖房器具は、使用前に必ず点検し、具合の悪いものは修理しましょう

ガスの使用は正しく安全に
11月はガス安全使用強調月間です。

ガスもれに気づいたら……

- ①ガスの元栓を閉める
- ②窓を開け換気する
- ③電気のスイッチには手をふれない、などをして、北陸ガス(☎33-3200)へ至急連絡してください。
- ④各室のガス栓を閉める
- ⑤火気に注意する



Mr.小林の園芸教室 ⑥

草花の種子の保存

草花の種子は日光に当てると発芽力が低下します。日陰で乾燥させ、紙で包んだりビニール袋に入れたりして、冷蔵庫に保存するのがよい方法です。

保存した種子は、高温多湿の夏を越すと発芽能力が著しく低下します。

種子を採取して花と緑の輪を広げよう

春から開花して私たちの心を和ませてくれた草花や花木も、結実して種子を採取する時期がきています。来年、一層の花と緑の輪を広げるために、種子の採取と保存をしましょう。

樹木の種子の保存

樹木の種子は、乾燥させる必要はありません。

◇乾燥保存できる種子(マツ、スギ、ケヤキ、シャクナゲ、

サルズベリ、ムクゲ、フヨウ、シラカバなど)

◇乾燥保存できない種子(セリノヨウ、マンリヨウ、ツバキ、ナンテン、カエデ、イチヨウなど)

採取してすぐまくか、次のように保存します。

●園芸相談(無料)を実施しています。毎週木曜日、午前10時～午後4時、フラワーセンター直売所(厚生会館前)

国民健康保険料の減免制度

国民健康保険料には、低所得世帯を対象として自動的に適用される減額制度があります。このほか、次のような不慮の事情によって生活が困難になり、保険料を納めることが困難になった場合に適用される減免制度があります。

- 1 風水害、火災等により家屋に三割以上の損害を受けたとき。
- 2 事業の倒産、失業、廃業により所得が前年分に比較して三割以上減少したとき。
- 3 病気やけがなどにより就労できなくなったため、所得が前年分に比較して三割以上減少したとき。
- 4 このほか、これらに類する特別な事情により生活が著しく困難したとき

なお、減免する保険料の額は、それぞれの事情と世帯の所得状況等によって別に基準が定めてあります。

詳しいことは、保険年金課 賦課係へご相談ください。(内線二七二一九)

児童扶養手当

父母の婚姻解消などで父と生計を同じくしていない児童を養育している方に支給されます。ただし公的年金を受けている場合、児童が母の法律上または事実上の配偶者に養育されている場合は支給の対象になりません。

なお、受給者および扶養義務者の所得により、手当の全部または一部の支給が停止される場合があります。

〔手当月額〕

- 児童一人 33,900円
- 児童二人 38,900円
- 児童が三人以上の場合、防止します。(左図参照)



球根の保存

市内で数多く栽培されているものについて述べます。

タリアやカンナは、葉や葉が霜で傷み枯れ始めたら掘り上げます。その際、晴天の日を選び、茎を地表付近で切り、球根を傷めないようにスコップで掘り取ることが大切です。そして球根の周囲についている土を落とし、日や風に当

ます。特に大型便槽は11月中にくみ取りを済ませてくださいます。

くみ取り用の小型車又は長いホースが必要な場合は、日数がかかることがありますのでご了承ください。

申込み、問い合わせ
長岡市環境衛生公社
☎24-19310

昭和63年度新入児童募集

新潟大学附属長岡小学校
募集人員 80人
受付 11月16日～12月12日
選考日 12月25日(金)
申込み 附属長岡校事務室
☎32-14191



70歳を過ぎたら老人保健の手続をお忘れなく!

| 手続が必要な場合 | 持参するもの | いつまで |
|--------------------|-------------------------|-------------|
| 70歳になったとき | 保険証・印鑑 | 14日以内 |
| 転入したとき | 保険証・印鑑 | 14日以内 |
| 転出するとき | 健康手帳・印鑑 | すみやかに |
| 死亡したとき | 健康手帳・届出人の印鑑 | 14日以内 |
| 市内で住所を変更したとき | 保険証・健康手帳・印鑑 | 14日以内 |
| 生活保護をうけて加入資格を失ったとき | 健康手帳・印鑑 | すみやかに |
| 保険がかわったとき | 保険証・健康手帳・印鑑 | 14日以内 |
| 交通事故等によって医療をうけたとき | 保険証・健康手帳・印鑑 | ただちに |
| 65歳を過ぎてわたり等になったとき | 障害年金証書または身体障害者手帳・保険証・印鑑 | ねたきり等になったとき |

70歳以上の人が医者にかかる時は、保険証のほかに健康手帳(医療受給者証)が必要です。老人福祉課で手続をしてください。手続をしないと、費用が自己負担になることがあるのでご用心!

お問い合わせ 老人福祉課(内線二四七、二四八)

在宅心身障害者の手当

在宅の心身に障害のある方を対象に次の手当が支給されます。なお、いずれも所得による支給制限があります。

〔特別児童扶養手当〕
心身に障害のある二十歳未満の児童を養育している方に支給されます。

〔特別障害者手当〕
常時特別の介護が必要な重度の障害のある二十歳以上の方に支給されます。

〔障害児童福祉手当〕
常時の介護が必要な重度の障害のある二十歳未満の児童に支給されます。

手当月額 11,650円

〔特別障害者手当〕
常時特別の介護が必要な重度の障害のある二十歳以上の方に支給されます。

手当月額 20,900円

お問い合わせ 福祉課障害福祉係

夕暮れは慣れた道でも安全確認



表面の土が少し乾いたら、小さな穴を開けたビニール袋に入れます。さらにその袋をダンボール箱に入れて、居住している部屋(最低5℃)で保存します。

アマリス(鉢植えが多い)は水やりを中止して、根を乾燥させないように鉢ごと新聞紙に包み部屋に入れて越冬させます。

〈タリアの球根・掘り上げと保存〉

※カンナも同じ



新潟県最低賃金
昭和62年10月3日から
1日 **3,546円**
1時間 **444円**
お問い合わせは
新潟労働基準局・労働基準監督署

お知らせ



年に一度は健康チェック!
 ●めまい ●不眠 ●肩こり ●しびれ
 ●のどのかゆみ ●多量 ●多量
 ●めまい ●不眠 ●肩こり ●しびれ
 ●めまい ●不眠 ●肩こり ●しびれ

みんなの健康管理

健康課 ☎35-1122 (内線)291-293

●基本健診
 40歳過ぎたら、血圧測定、血液検査、心電図、眼底検査等の検査を定期的に受けましょう。
 対象 大正7年4月1日〜昭和23年3月31日生まれまでの人で、職場で健康診査を受ける機会のない人
 料金 600円
 ただし、次の人は無料
 ①65歳〜69歳の人
 ②生活保護世帯の人
 ③市民税非課税及び均等割額のみの世帯の人
 ※②③に該当する人は健診の前日までに健康課へご連絡ください。

| 日程 | 会場 | 受付時間 |
|-------------|------|--------|
| 13:00~14:30 | 山本支所 | 問い合わせ先 |
| 13:00~14:30 | 山本支所 | 問い合わせ先 |
| 13:00~14:30 | 山本支所 | 問い合わせ先 |

●胃がん検診
 今年最後の検診です。ぜひ、受診してください。
 対象 40歳以上の人
 負担金 500円

| 日程 | 会場 | 受付時間 |
|-------------|------|--------|
| 13:00~14:30 | 山本支所 | 問い合わせ先 |
| 13:00~14:30 | 山本支所 | 問い合わせ先 |
| 13:00~14:30 | 山本支所 | 問い合わせ先 |

●乳がん検診
 対象 30歳以上の女性
 会場 柳原分庁舎
 料金 1000円
 申込み 電話で健康課へ
 受付時間 午前7時30分〜9時



●町内回覧で
 申込み 午前9時30分〜10時30分
 対象 62年5月生まれの乳児
 期日 11月24日(火)〜千手、中島、四郎丸、神田、坂之上、川崎、表町、新町、大島、深才の各地区
 11月25日(水)〜その他の地区

●母子健康手帳
 対象 初回妊婦と希望者
 内容 母子健康手帳
 会場 厚生会館
 時間 午後1時〜3時
 期日 11月24日(火)〜千手、中島、四郎丸、神田、坂之上、川崎、表町、新町、大島、深才の各地区
 11月25日(水)〜その他の地区

●予防接種
 対象 61年4月1日〜5月31日までに生まれた幼児
 会場 市内の各医療機関
 対象者には通知してあります。

| 日程 | 会場 | 受付時間 |
|------------|------|--------|
| 9:30~12:00 | 山本支所 | 問い合わせ先 |
| 1:00~3:30 | 山本支所 | 問い合わせ先 |
| 9:30~12:00 | 山本支所 | 問い合わせ先 |

●糖尿病者のつどい
 糖尿病と診断され一人で悩んでいる人、自分や家族が糖尿病ではないかと心配している人、そんな人に糖尿病のことを少しでも知っていただくことを企画しました。ふるってご参加ください。
 <入場無料>
 日時 11月14日(土) 午後2時〜5時
 会場 北越銀行本店ホール (大手通2)
 内容 映画上映、医師講演、栄養士講演など
 長岡市医師会 ☎32-1900

●市民献血
 10:00~16:00
 11/14(土) ダイエー長岡店
 11/21(土) 厚生会館
 11/28(土) 北長岡ショッピングセンターパルス
 12/5(土) ショッピング大手
 12/6(日) 厚生会館

| 日程 | 会場 | 受付時間 |
|-----------|-------|---------|
| 11月10日(火) | 長岡保健所 | 午後2時〜3時 |
| 11月10日(火) | 長岡保健所 | 午後2時〜3時 |
| 11月10日(火) | 長岡保健所 | 午後2時〜3時 |

●あなた自身の健康相談(無料)
 対象 40歳以上の人
 会場 柳原分庁舎
 時間 午後1時〜3時

昭和63年度 保育所児童を募集します



★私立保育所(園)
 全保育所(園)で0歳児保育を行います。

| 保育園名 | 所在地 | 電話 | 定員 |
|------|-------|---------|-----|
| 東 部 | 四郎丸3 | 33-1096 | 90人 |
| 西 部 | 渡里町 | 32-0027 | 90 |
| 長 生 | 西千手2 | 32-3674 | 90 |
| 大 島 | 大島本町2 | 27-1090 | 150 |
| 前 川 | 前島町 | 23-1527 | 60 |
| 関 原 | 関原町2 | 46-2174 | 150 |
| 東部第二 | 土合5 | 33-3795 | 110 |
| 蔵 王 | 蔵王1 | 33-6502 | 120 |
| 岡 南 | 滝谷町 | 22-2683 | 60 |
| 栢 田屋 | 栢田屋1 | 36-8347 | 120 |
| 柏 寿 | 2 | 24-5656 | 90 |
| 長 峰 | 才津町 | 46-3463 | 120 |
| 宮内中央 | 宮内3 | 33-2018 | 150 |
| あすなろ | 下柳2 | 28-1200 | 120 |
| 希望が丘 | 希望が丘3 | 28-0331 | 180 |
| 新 保 | 新保4 | 24-4437 | 120 |
| 深 沢 | 深沢町 | 46-5480 | 80 |
| 恵 和 | 蓮湯町 | 28-2768 | 90 |

★市立保育所
 北部保育所と三和保育所で0歳児保育を行います。

| 保育所名 | 所在地 | 電話 | 定員 |
|-------|-------|---------|------|
| 南 部 | 千手2 | 32-3193 | 130人 |
| 北 部 | 東新町3 | 32-3598 | 90 |
| けさじろ | 今朝白2 | 32-0054 | 100 |
| 宮 内 | 宮栄3 | 32-3707 | 150 |
| 中 沢 | 中沢2 | 33-1045 | 90 |
| 桂 | 桂町 | 44-8307 | 60 |
| 栢 吉 | 栢吉町 | 32-1986 | 45 |
| 昭 和 | 昭和2 | 32-3989 | 80 |
| 上 除 | 上除町 | 46-2411 | 50 |
| 山 通 | 柿町 | 33-5432 | 70 |
| 山 本 | 浦瀬町 | 44-8051 | 90 |
| 三 和 | 三和2 | 34-3272 | 90 |
| 富 貴 | 亀貝町 | 24-7480 | 60 |
| 木の芽 | 上除町西1 | 46-2450 | 70 |
| 川 崎 | 川崎3 | 34-7123 | 130 |
| 中 貫 | 悠久町 | 32-2190 | 90 |
| 宮 本 | 宮本町1 | 46-5340 | 120 |
| 黒 条 | 黒津町 | 24-8703 | 130 |
| 日 越 | 高瀬町 | 28-1768 | 70 |
| 六 日 市 | 中湯町 | 22-2057 | 45 |
| 十 日 町 | 十日町 | 22-3170 | 90 |
| 新 組 | 福井町 | 24-3371 | 60 |
| 下 川 西 | 花井町 | 29-1900 | 80 |
| 石 坂 | 村松町 | 22-0011 | 70 |

★へき地保育所
 原則として3歳未満児は入所できません。

| 保育所名 | 所在地 | 電話 | 定員 |
|-------|------|---------|-----|
| 王 寺 川 | 寺宝町 | 27-3717 | 45人 |
| 福 戸 | 福戸町 | 27-1011 | 40 |
| 白 樺 | 大積町1 | 47-1099 | 60 |
| 太 田 | 濁沢町 | 22-3173 | 40 |

希望が丘小学校周辺住宅用地を分譲しています

| 地目 | 面積 | | 価格(円) | |
|----|---------------|-------------|---------------|-----------------|
| | ㎡ | 坪 | ㎡ | 坪 |
| 宅地 | 224.79~270.69 | 68.00~81.88 | 40,800~45,900 | 134,876~151,735 |

・分譲区画(7区画)の価格と面積
 ・申込み期間 63年3月31日まで随時(申込み順)
 ※申込みの際は保証金30万円と印鑑を用意してください。
 長岡地域土地開発公社(市役所4階) ☎35-1122(内線436)

自転車・バイクを冬期間預ります

市営長岡駅東口自転車駐車場では、冬の間、自転車・バイクを預ります。12月1日から来年3月31日まで。期間中の出し入れはできません。また、降雪の状況により保管期間を変更する場合があります。

料金 1か月当たり
 自転車………1,000円
 バイク………1,600円

申込みと搬入 11月26日(木)から、直接自転車駐車場へ
 問い合わせ 市営東口自転車駐車場 ☎35-1473
 市営大手口自転車駐車場 ☎33-1345

12月1日から21日までに希望する保育所にお申し込みください

- ・就学前の乳・幼児で保護者が就労や病気などのために保育することができないときに入所できます。
- ・通常の保育時間は、午前8時30分から午後4時までです。
- ・勤務の都合等により、早朝及び夕方に家庭で保育できない児童については、保育時間を延長します。
- ・全保育所で完全給食を行います。

詳しいことは希望する保育所か、市役所2階婦人少年課(内線253・254)へお問い合わせください。