

# 市政だより

1986 **10** No.386

編集・発行/長岡市広報課 〒940 長岡市幸町2丁目1番1号 (☎0258-35-1122) 昭和61年10月1日発行

関原町1

荒川 博さん  
智美ちゃん  
貴満くん

日曜日になると、よく家族でニュータウンに遊びに来るんです。いこいの広場やつり堀、それにタコの公園とか…。特にここの芝生広場はとにかく広い、緑はきれいだし。野球やサッカーをしたり、寝ころんだりするには最高ですね。



長岡ニュータウン・青葉台。ただいま、人口は三百五十人(八十八世帯)。環境づくりも着々と進み、まわりの景観と調和したい雰囲気、街並みになってきたねと、ちよつとそんな誇らしい気分も感じるこのころです。

またニュータウンには、ここに住む人だけでなく、市民みんなの大切な財産と言えるレクリエーション施設や公園もたくさんあり、表情豊かな自然にあふれています。

皆さんも一度遊びに来てみませんか。

— 青葉台の住民一同 —



青葉台の皆さん (9月21日・町内会運動会にて)

## 遊びにおいでよ、僕たちの街

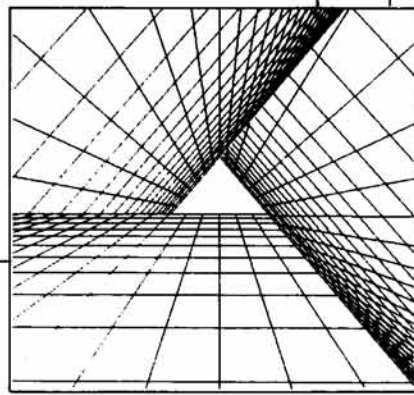
## 第2回 全国テクノポリス・シンポジウム

⑦①⑦ 「21世紀へ向けて…テクノポリス建設への期待」

テクノポリスは、産業、学術、住空間がバランスよく結びついた新しい活力あるまちづくりをめざすものです。

このようなテクノポリスの建設に対して21世紀に向けての新しい地域づくりとして、大きな期待が寄せられており、その実現のためには、国、自治体、学術研究機関、企業等が密接に連携しつつ、それぞれの役割を果たしていくことが大きな課題となっています。

全国テクノポリス・シンポジウムは、テクノポリス建設の一層の促進を図るため、昭和60年度から開かれているもので、今年度は「21世紀へ向けて…テクノポリス建設への期待」をテーマとして市制施行80周年を迎える本市において開催するものです。



■参加申込み・問い合わせ先  
=長岡市企画調整室  
☎(35)1122 内線423

### 10/16(木)ホテルニューオータニ長岡

|       |                           |   |
|-------|---------------------------|---|
| 8:30  | 受付                        |   |
| 9:00  | 開会<br>主催者あいさつ<br>関係省庁あいさつ |   |
| 10:10 | 基調講演                      | 国際大学教授<br>宍戸 寿雄氏  |
| 11:00 | パネル<br>ディスカッション           | (コーディネーター)<br>長岡技術科学大学副学長<br>宮川 松男氏<br>[パネリスト]<br>(財)日本立地センター常務理事<br>飯島 貞一氏<br>新潟県副知事<br>金子 清氏<br>国際大学教授(基調講演者)<br>宍戸 寿雄氏<br>日本明電(株)取締役社長<br>永井 淳夫氏<br>長岡市長<br>日浦 晴三郎氏<br>アルプス電気(株)取締役新潟県部長<br>松井 秀吉氏<br>(五十音順) |
| 12:40 | 閉会                        |   |

■参加費=3,000円  
■参加受付は申込順で、定員になり次第締切ります。

### 市長 随想

#### 日浦 晴三郎 秋の庭

せまい庭のかたすみに、かれんな小蘭の花が咲きはじまりました。赤色の花ですが葉の緑と調和して見ているだけでいい気持ちになります。マイニチソウは夏の暑さに疲れきっていたのですが、この頃は元気づいて淡紅色の花がきれいです。

五・十の市場で買って来た萩も、しなやかにやさしい花が咲きはじまりました。萩は秋の七草の一つですが、食べられる春の七草と対照的に、秋の七草は撫子、女郎花、葛花、尾花など觀賞用があげられています。これらの花が野山をいざると、秋の風情が一段と濃くなっていきます。秋の長雨にぬれて散り、地面を赤紫色に染める萩の花びらは、「こぼれ萩」、「乱れ萩」などと言われています。萩になくはならない花です。

「庭のすみにコスモスも良いですよ」といただいたコスモスも、夏は暑さのせいでしょう氣息えんえんとしていましたが、秋風に吹かれて生氣を取りもどして、淡紅、白と清楚な花が咲きはじまりました。赤トンボにゆれて見るからに弱々しうに見えますが、野分きの風で倒れても、地面に接した茎からまた根を出して、天上に伸びて花をつけます。あらしに負けない強さを感じさせる花です。メキシコ原産のこの花も、日本には明治になってから伝わってきた新しい花のようです。別名を「秋桜」とサクラの名をもらったのは、よほど日本人に気に入られ、愛されたからでしょうか、珍らしいことです。

信濃川の川原にはスキの白い穂が澄みきった空にかがやいています。清澄な秋空に咲くこれらの花も、やがては散って地に朽ちてゆくのです。

夏が過ぎて秋になり、秋が去って冬が来る。

四季はめぐり「年々歳々、花相似たり」ですが、人間の一生には循環はあるのでしょうか、二度と人生は繰り返すことはありません。茶道の一期一会にみるように、現在を秋の庭の花のように咲き誇りたいものです。あらしに負けないコスモスの花のように。



いい表情している。人も街も。



**青葉台住居案内図**  
この台座の中にはニュータウンの子供たちが未来の夢をかいた作文や絵などを入れたタイムカプセルが埋められています。



スーパーやレストラン・喫茶、診療所(内科)、銀行CDコーナー、ニュータウン資料展示室などが入居。100台収容の駐車場もあります。

青葉台二町内会長の加藤芳郎さんとお孫さんの麻奈美ちゃん(二歳半)



みんなこの街を愛し、夢をもっています

ニュータウンで初めて生まれた赤ちゃんということで、去年の春「市政だより」の表紙に紹介していただいた孫も、こんなに大きくなりました。青葉台に住んでいる人たちは、ここが新しい自分たちのふるさとなんだと街への愛着心がとても強いようです。そしてみんな夢をもっていますね。

西1号公園で植樹祭をやったり、直筆の百人一首の陶板を歩道に散りばめた「万葉の小径」づくりに参加したりと、街を育てていこうという意欲に満ちています。とにかく街のまとまりや雰囲気は最高じゃないでしょうか。

着々と整備が進む長岡ニュータウン

遊びにおいでよ、僕たちの街へ。



9人の小学生たちの夢を託したブロンズ製の入居記念手形  
宮本小2年 並木 智くん

堀之内町から越して来ました。シャレた美しい街並みとまわりの緑がよくマッチして、住んでいて気持ちいいですよ、ホントに。でも一番喜んでるのは子供たちじゃあないでしょうか。公園はたくさんあるし、野球や自転車のオフロードも思う存分楽しめる。ここへ来てから随分たのしみも増えてきた気がします。



青葉台2 並木茂吉さん

伸びやかな環境でたくましくなつた子供たち



▲これ、何に見えますか。実は、公園にあるキノコの形をしたトイレなんです。このほかニンジンや木の株の形をしたものもあります。



▶歩行者専用道路には、動物を描いたブロックが所々に。  
◀楽しい児童公園の滑り台。青葉台北公園はタコ、西公園は岩山、南公園はサザエが子供たちの友達です。



すでに集塵センターの建物も完成。現在、機械施設の整備段階に入っています。

公共施設の整備も順調に進んでいます



青葉台町内会運動会(9月21日)

ニュータウン—長岡技術科学大学—新産業センターを結ぶニュータウン中央線(幅員・ニュータウン地区内40m、地区外25m)の整備が急ピッチで進展。昭和六十四年にはニュータウンから技大まで暫定二車線で開通する予定です。

この道路の地下には電話線、電力線、水道管、集塵管を一まとめにして収容する共同溝(延長2.7km)の工事も併せて進められています。

**市民の森**  
悠久山公園の二倍の広さをもつ市民の森。昨年展望台が完成し、続いてこの秋には桜やモクレン、こぶしなどの花見広場の整備が始まります。

そして昭和六十四年度までには、恵まれた丘陵地の景観と特色を生かした大森林公園が誕生する予定です。



**これからの地域  
社会の活動の拠  
点は、コミュニ  
ティセンター。  
計画的に整備を  
進めます。**

町内運動会、地元神社のお祭り、子供会行事、婦人会の催し物、ゲートボール大会……。住みよい地域社会をつくるために、町内会をはじめとしてさまざまな地域の団体が一生懸命活動しています。この地域活動のよりどころとして整備されるのが、コミュニティセンターです。

コミュニティセンター整備の基本的な考え方は次のようになっています。コミュニティセンターは

中央センターと地区センターの二種類を計画しています。

中央センターは、旧市街地を主とする中心部地域(A地区)の、おおむね中学校区を対象に整備しようというものです。公民館、児童館、集会場、ミニ体育館をまとめたものになります。

地区センターは、その他の地域(B地区)のおおむね小学校区を対象に整備しようというものです。内容は中央センターとほぼ同じ

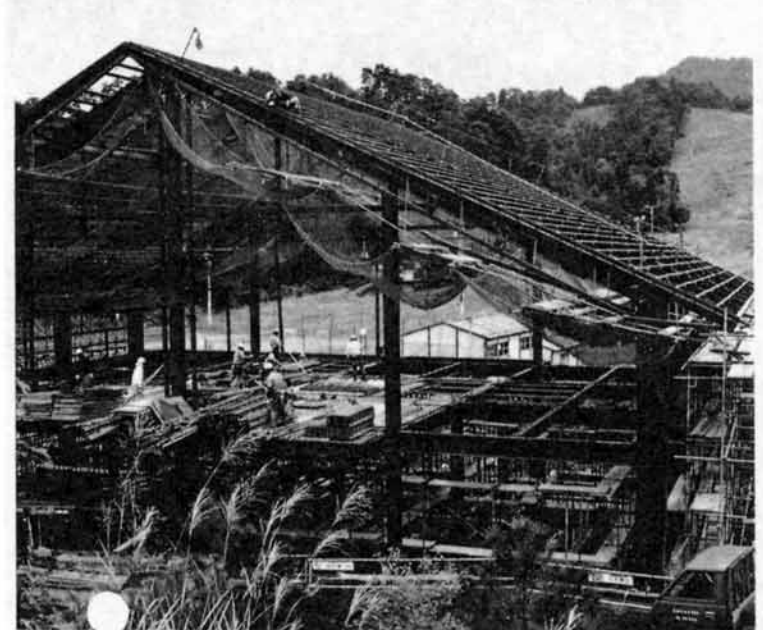
で、体育館の代わりに多目的ホールがつくられる点が異なります。

コミュニティセンターの整備は、昨年度の希望が丘、栖吉、今年度の上川西などとすでに始まっています。今後も計画的に、順次整備していきます。

もちろん既存の校区・地区公民館などの施設も、コミュニティセンターとして今後も活用していくことになります。



▶昨年完成した希望が丘児童センター



▲写真取材とインタビューでかれこれ2時間。青年スタッフの意気ある姿勢に話はずいぶん取材を超えて長岡の文化論に至るほどでした。

**野越え・山越え・川を越え  
おもしろ情報あるところ、どこでもスタッフが参上します。  
ながおか若者タウンマップ情報求ム!**

な陶芸場があるんですね。一同は目をみはります。いったん火が入ると五、六日は不眠不休だとか、燃料のまき割りも重労働だとか「隠れた陶芸家」の情報は若者タウンマップにドンピシャりの情報がありました。

さて、青年わくわく村ではこの「ながおか若者タウンマップ」に載せる情報を募集しています。とっておきの情報を柳原町二丁目一番地中央公民館内青年わくわく村(☎32-0437)までお寄せください。厚生会館など各施設にも情報ボックスを設置してあります。

長岡の若者文化の起爆剤となるようなセミナーやイベントを企画している青年わくわく村(事務局中央公民館内)では手づくりタウンマップ作りに東奔西走しています。この日「長岡の隠れた陶芸家あり」という情報を入手したスタッフは、勤め帰りに早速、本拠地中央公民館に集合し、車に乗り込むと宮本堀之内町、今千春さんの木火窯を訪ねました。

折しも窯場では今さんが窯に火を入れている最中。まわりには赤松のまきが山積みです。

「長岡にもこんな本格的

悠久山野球場は、昭和四十二年完成以来、長い間市民に親しまれてきました。ところが長年の地盤の変動などによって、内野スタンドの老朽化が進み、またグラウンドの水はけも悪くなってきました。このままではスタンドが壊れる危険性や、試合に適したグラウンドコンディションの保持が困難となり、今回の改修となりました。

まず古い内野スタンドを撤去し、屋内練習場付きのスタンドにつくりかえます。グラウンドは埋めてある排水管がつかまっている上に、山からのわき水で水はけが極端に悪くなっています。このため、深く掘り下げて



▲現在のロッジ

**この冬の市営スキー場は、少し  
ゆったりとした気分になれそうです。  
ただ今第二ロッジ建設中。**

市営スキー場の利用者は、近年では一シーズン十五万人を超えています。このためこれまでのロッジ、レストハウスだけでは来場者の一部しか収容出来ず、土・日の混雑時には、吹きさらしの雪の上で食事をする人もいるくらいでした。

こうした状態を解消しようとするのが、現在建設中の第二ロッジです。大きさはこれまでのロッジとほぼ同じ。一階には、貸スキー

室、リフト券売場などが入り、これまで屋外に分散していた施設が集中し、利用し易くなります。二階は二百八十人がはいる大食堂です。食事の待ち時間も少なくなることでしよう。

この冬は、ゆったりと食事や休憩がとれる市営スキー場で、楽しいスキーの一日を過ごしませんか。

完成は、今シーズンの開幕に合わせて、十二月初旬の予定です。



**悠久山の新球場は、芝張り  
グラウンドで、再来年お目  
見えます。**

排水の良い土に入れかえたり、排水管を新しくします。そして表面には芝張りを行います。

このほか、メインスタンド改修、フェンスのラバー張りなどを行います。

完成は再来年の春。来年だけは、長岡で甲子園の予選を見ることは出来ませんが、次の年からはグリーングラウンドでまた熱い戦いが始まります。

五月が最も適当という結論になりました。

来年からは、新緑の鮮やかな季節、五月三日(憲法記念日)に長岡市の成人式を行います。服装を汚すこともなく、足元も軽やかに成人の日を迎えることが出来ることでしょう。

**成人式は  
来年から五月三日  
日になります。**

成人式は、例年一月十五日に行なわれていましたが、特に雪の多い一月より、もっと気候の穏やかな時季の方がいいのではないかと、という市民の声が以前から数多く寄せられていました。

この多くの市民の意見を、いろいろと検討した結果、



### 入江 敏さん 81歳・本町2

明治28年11月5日、新発田に生まれる。新潟中学、東京歯科医学専門学校を経て、大正5年、現在地に歯科医院を開業。表町小学校校長や県歯科医師会副会長なども務め、85歳まで現役で活躍。趣味は読書と園芸。



「場所が繁盛しましたが、今から見るとのんびりしたもので、治療費はすべて「益暮れ勘定」。初診の時に住所と名前を聞き、盆と暮れになると勘定取りを出して治療費の集金に回ったものです」

「治療費は益暮れ勘定」  
今、長岡には歯医者さんが六十軒もありますが、私が開業した当時は、山本五十六の兄の高野季八さんのところや小頭町の田村歯科など五軒だけでした。当時本町は裏町といって、大きな呉服問屋や醤油屋、小間物屋などが軒を並べ、表町とともに商業の中心地としてにぎわっていた。

「場所が繁盛しましたが、今から見るとのんびりしたもので、治療費はすべて「益暮れ勘定」。初診の時に住所と名前を聞き、盆と暮れになると勘定取りを出して治療費の集金に回ったものです」

「場所が繁盛しましたが、今から見るとのんびりしたもので、治療費はすべて「益暮れ勘定」。初診の時に住所と名前を聞き、盆と暮れになると勘定取りを出して治療費の集金に回ったものです」

「場所が繁盛しましたが、今から見るとのんびりしたもので、治療費はすべて「益暮れ勘定」。初診の時に住所と名前を聞き、盆と暮れになると勘定取りを出して治療費の集金に回ったものです」

「場所が繁盛しましたが、今から見るとのんびりしたもので、治療費はすべて「益暮れ勘定」。初診の時に住所と名前を聞き、盆と暮れになると勘定取りを出して治療費の集金に回ったものです」

「場所が繁盛しましたが、今から見るとのんびりしたもので、治療費はすべて「益暮れ勘定」。初診の時に住所と名前を聞き、盆と暮れになると勘定取りを出して治療費の集金に回ったものです」

「場所が繁盛しましたが、今から見るとのんびりしたもので、治療費はすべて「益暮れ勘定」。初診の時に住所と名前を聞き、盆と暮れになると勘定取りを出して治療費の集金に回ったものです」

「場所が繁盛しましたが、今から見るとのんびりしたもので、治療費はすべて「益暮れ勘定」。初診の時に住所と名前を聞き、盆と暮れになると勘定取りを出して治療費の集金に回ったものです」

「場所が繁盛しましたが、今から見るとのんびりしたもので、治療費はすべて「益暮れ勘定」。初診の時に住所と名前を聞き、盆と暮れになると勘定取りを出して治療費の集金に回ったものです」

「場所が繁盛しましたが、今から見るとのんびりしたもので、治療費はすべて「益暮れ勘定」。初診の時に住所と名前を聞き、盆と暮れになると勘定取りを出して治療費の集金に回ったものです」

「場所が繁盛しましたが、今から見るとのんびりしたもので、治療費はすべて「益暮れ勘定」。初診の時に住所と名前を聞き、盆と暮れになると勘定取りを出して治療費の集金に回ったものです」

※申込み欄に特に記載のないものは電話でお申込みください。



レクリエーション課 (35)1122 (内線532 535)

★ 第33回市民体育祭  
空手道大会  
日時 11月9日(日)午前9時  
会場 北部体育館  
競技方法及び対象  
個人型(小学、中学)  
トーナメント、1、2  
回戦は平安初段又は2  
段の指定型

★ 市民サイクリング  
期日 10月19日(日)(小雨決行)  
集合 午前8時30分 幸町公園(市立劇場前)  
行先 長岡ニュータウンいこいの広場  
定員 100人(申込順)  
参加料 500円(保険料  
みそ汁代等当日徴収)  
コース Aコース:一般向き  
普通車、ミニサイク  
ル車可、約40km  
Bコース:健脚向き  
スポーツ車、約60km  
申し込み 10月15日(木)までにレクリエーション課、市サイクリング協会(新町3、三浦自転車商会 ☎32-2008)又は最寄りの自転車店へ

★ 初心者なごなた教室  
期日 10月16日(木)12月4日(木) 毎週木曜 計8回  
時間 午後7時18時45分  
会場 長岡高校柔道場  
対象 婦人 30人

★ 高齢者と若者の  
芸能まつり(入場無料)  
日時 10月12日(日)午前10時  
30分1午後3時  
会場 厚生会館大ホール

★ 第33回市民体育祭  
バスケットボール大会  
日時 10月12日(日)午前10時  
10月13日(月)午前10時  
会場 北部体育館  
種目 一般男子、一般女子  
参加料 一チーム2、500円  
申し込み 10月24日(金)までに参加料を添えて直接レクリエーション課へ

★ 婦人講座「ふるさとめぐり」  
東山油田を訪ねる  
日時 10月23日(木)午前9時  
45分1午後4時  
(雨天中止、実施の有無の問い合わせは当日午前8時中央公民館)  
集合 長岡駅東口バス停午前9時45分  
対象 婦人 40人  
参加料 780円(バス代、資料代)  
持ち物 昼食(ハイキングのできる服装で)  
申し込み 10月15日(木)から(申込順)

★ 第27回 長岡市美術展  
あなたの出展作品を募集しています  
ふるつて御応募ください

日時 11月1日(土)5日(木) 午前9時1午後6時(5日は午後3時まで)

会場 厚生会館大ホール、第一小ホール  
部門 日本画、洋画、彫塑、工芸、書道  
写真(公募展に未発表のものに限る)

応募資格 中学生以上(市外の方も可)  
搬入受付 10月29日(木) 午後2時17時

★ 中央公民館 ☎(32)0437  
日時 10月23日(木)午前9時  
45分1午後4時  
(雨天中止、実施の有無の問い合わせは当日午前8時中央公民館)  
集合 長岡駅東口バス停午前9時45分  
対象 婦人 40人  
参加料 780円(バス代、資料代)  
持ち物 昼食(ハイキングのできる服装で)  
申し込み 10月15日(木)から(申込順)

★ 第14回 郷土民俗芸能公演会  
郷愁をそそる素朴な笛や太鼓の調べ  
昔から伝わる民俗芸能の世界

日時 11月3日(日) 午後1時13時 祝  
会場 厚生会館大ホール(入場無料)  
出演 長岡神楽会、関原民謡保存会、川袋太々神楽保存会、李崎町御神楽保存会、高野町舞保存会、親沢町芸能保存会、宮内舞連中会

★ 合同作品展  
日時 6.10.18(土)9時~17時  
19(日)9時~16時  
入場無料  
会場 厚生会館(中ホール)  
主催 長岡市中央公民館  
成人教室・すみれ教室  
合同運営委員会

## 消費生活センター ☎(32)0022

★ VUJの一日教室  
大衆魚(イワシ、サバ、サ  
申し込み 10月24日(金)までに参加料を添えて直接レクリエーション課へ

★ 用ください。たくさん出  
品を待ちます。  
日時 10月26日(日)午前10時  
1午後3時 10月27日  
(月)午前10時1正午  
会場 厚生会館第一小ホール  
出品受付 10月24日(金)10月  
会館男子更衣室 10月  
25日(土)10月26日(日)  
小ホール 午前10時1  
午後3時

★ 医療救護隊が大奮闘  
アメリカ空軍の本土爆撃が激  
しくなりだした昭和十九年、い  
ざという時のために学区ごとに



★ 小学校で歯の定期検診  
当時はまだ、歯の大切さ人が  
々に十分認識されておらず、今  
のように甘いものがたくさんな  
かっていた。虫歯だらけの人  
が多かったという。  
「歯みがきなんてお化粧と同  
じで、一つのたしなみくらいに  
しか考えられていなかったんで  
すね。だから、特に子供たちの  
歯なんてひどいものでした」  
子供の頃から歯の衛生観念  
をきちんと植え付けてくなくては  
入江さんはこう考える。現在  
の明治公園の所にあった表町小  
学校にかけ、校長に児童の歯  
の定期検診実施の申し入れをし  
た。当時はまだ学校医による定  
期検診のような制度はなく、校  
長を説得するために何度も足を  
運んだという。大正十年ころの  
ことだった。

★ 医療救護隊が大奮闘  
アメリカ空軍の本土爆撃が激  
しくなりだした昭和十九年、い  
ざという時のために学区ごとに



パソコン教室

★パソコン教室(四期生) 会員募集  
日時 10月(日)、10月(日)、10月(日)  
土曜日:午後2時~4時 日曜日:午前10時~正午  
対象 小学5・6年生、中学生 20人  
テキスト代 1,000円  
申込み 10月26日(日)、午前9時~9時15分に直接センターへ(定員を超えた場合は抽選、超えない場合は11月2日(日)まで先着順)  
★手品を楽しむ会  
日時 11月9日(日) 午後1時30分~2時30分

★子ども映画鑑賞  
日時 10月26日(日)、11月2日(日)、午後1時30分~3時  
内容 10月26日「魔女っ子メグちゃん」 「魔女っ子チックル」 「キャンディキャンディ」  
11月2日「ムーミンはばたけベガサス」 「スナフキン帰ってきた」 「草原の少女ローラ」  
★親子革細工の集い  
日時 11月1日(日) 午後2時~3時30分  
11月2日(日) 午後1時30分~3時30分  
内容 (ものにより一日でも可) 小学3年~高校生またはその親子 30人  
内容 がまぐち、ハンドバッグなど  
材料費 350~1500円  
申込み 10月26日(日)まで  
★星空を見る会  
日時 11月5日(火)~7日(木) 最初に晴れた日の午後7時~8時30分  
★親子七宝焼の集い  
日時 10月19日(日) 午後1時30分~3時  
対象 小学4年生~高校生またはその親子 30人  
内容 ブローチ、タイピン、ペンダントなど  
材料費 3~1500円

★親子手芸教室  
申込み 10月12日(日)まで  
日時 10月26日(日) 午後1時30分~3時30分  
対象 小学3年~高校生またはその親子 30人  
内容 フェルトでつくる小物入れ  
材料費 900円  
申込み 10月19日(日)まで  
★鉄道模型運転会  
日時 10月18日(土) 午後2時~4時30分  
10月19日(日) 午前10時~午後4時  
★読書週間・市民大学講座  
日時 11月7日(金) 午後6時30分~8時  
会場 コープ文化センターN Cホール  
講師 沢木耕太郎さん(ノンフィクション作家)  
演題 事実と虚構のあいだ  
定員 400人  
申込み 10月25日(土)(当日消印有効)までに、官製往復はがきで、〒940市内坂之上町3-1-120互尊文庫奉仕係へ  
記入事項 ①沢木耕太郎講演会希望②住所③氏名④年令⑤職業  
★子ども本を読む会  
申込み 10月25日(土)(当日消印有効)までに、官製往復はがきで、〒940市内坂之上町3-1-120互尊文庫奉仕係へ

★読書週間・市民大学講座  
日時 11月7日(金) 午後6時30分~8時  
会場 コープ文化センターN Cホール  
講師 沢木耕太郎さん(ノンフィクション作家)  
演題 事実と虚構のあいだ  
定員 400人  
申込み 10月25日(土)(当日消印有効)までに、官製往復はがきで、〒940市内坂之上町3-1-120互尊文庫奉仕係へ  
記入事項 ①沢木耕太郎講演会希望②住所③氏名④年令⑤職業  
★子ども本を読む会  
申込み 10月25日(土)(当日消印有効)までに、官製往復はがきで、〒940市内坂之上町3-1-120互尊文庫奉仕係へ

★トレーニング教室 (スキークース) スキーの基礎トレーニングと体力アップをめざして  
期間 11月6日(木)~12月25日(木) 毎週木曜 計8回  
時間 午前10時~11時30分  
対象 女性 30人  
参加料 1,000円(トレーニング室使用料別)  
申込み 10月9日(木)~25日(土)

★読書週間・市民大学講座  
日時 11月7日(金) 午後6時30分~8時  
会場 コープ文化センターN Cホール  
講師 沢木耕太郎さん(ノンフィクション作家)  
演題 事実と虚構のあいだ  
定員 400人  
申込み 10月25日(土)(当日消印有効)までに、官製往復はがきで、〒940市内坂之上町3-1-120互尊文庫奉仕係へ  
記入事項 ①沢木耕太郎講演会希望②住所③氏名④年令⑤職業  
★子ども本を読む会  
申込み 10月25日(土)(当日消印有効)までに、官製往復はがきで、〒940市内坂之上町3-1-120互尊文庫奉仕係へ

★読書週間・市民大学講座  
日時 11月7日(金) 午後6時30分~8時  
会場 コープ文化センターN Cホール  
講師 沢木耕太郎さん(ノンフィクション作家)  
演題 事実と虚構のあいだ  
定員 400人  
申込み 10月25日(土)(当日消印有効)までに、官製往復はがきで、〒940市内坂之上町3-1-120互尊文庫奉仕係へ  
記入事項 ①沢木耕太郎講演会希望②住所③氏名④年令⑤職業  
★子ども本を読む会  
申込み 10月25日(土)(当日消印有効)までに、官製往復はがきで、〒940市内坂之上町3-1-120互尊文庫奉仕係へ

★読書週間・市民大学講座  
日時 11月7日(金) 午後6時30分~8時  
会場 コープ文化センターN Cホール  
講師 沢木耕太郎さん(ノンフィクション作家)  
演題 事実と虚構のあいだ  
定員 400人  
申込み 10月25日(土)(当日消印有効)までに、官製往復はがきで、〒940市内坂之上町3-1-120互尊文庫奉仕係へ  
記入事項 ①沢木耕太郎講演会希望②住所③氏名④年令⑤職業  
★子ども本を読む会  
申込み 10月25日(土)(当日消印有効)までに、官製往復はがきで、〒940市内坂之上町3-1-120互尊文庫奉仕係へ

★読書週間・市民大学講座  
日時 11月7日(金) 午後6時30分~8時  
会場 コープ文化センターN Cホール  
講師 沢木耕太郎さん(ノンフィクション作家)  
演題 事実と虚構のあいだ  
定員 400人  
申込み 10月25日(土)(当日消印有効)までに、官製往復はがきで、〒940市内坂之上町3-1-120互尊文庫奉仕係へ  
記入事項 ①沢木耕太郎講演会希望②住所③氏名④年令⑤職業  
★子ども本を読む会  
申込み 10月25日(土)(当日消印有効)までに、官製往復はがきで、〒940市内坂之上町3-1-120互尊文庫奉仕係へ

フレイガイド  
大和、イチムラ、セゾン、ダイエー、両換屋、島津レコード、ツモリレコード、中越音協、市立劇場  
巨匠リヒテル長岡公演急きよ決定!!  
スヴヤトスラフ・リヒテル  
ピアノリサイタル  
10/24(水) 午後6時30分開演  
S席7,000円、A席5,000円  
小・中・高校生席3,000円  
10月4日(日)発売開始

10/19(日) 市制施行80周年記念 民謡の祭典  
10/11(土) カシオペア コンサート  
午後6時30分開演 S席3,500円 A席3,000円  
原田直之  
鎌田英一  
小杉真貴子

★身体障害者アーチェリー教室  
期日 10月12日(日)~11月2日(日)の毎週日曜 計4回  
時間 午前10時~正午  
会場 厚生会館弓道場  
対象 身体障害者及び障害者とともにスポーツ活動をしようとする方  
定員 20人程度  
参加料 500円  
申込み・問い合わせ 10月9日(木)まで 福祉課障害福祉係 ☎内線二三五、二三六



身体障害者アーチェリー教室

★昆虫相をしらべる会  
日時 10月19日(日) 午前9時~午後4時20分(雨天中止)  
観覧地 成願寺町周辺  
集合 長岡駅東口バス停(1番線)午前9時  
対象 小学生以上  
持ち物 採集用具、筆記用具、昼食、水筒、雨具  
申込み 10月17日(金)まで



★地層をしらべる会  
日時 10月26日(日) 午前9時~午後4時20分(雨天中止)  
観覧地 柿町周辺  
集合 長岡駅東口バス停(2番線)午前9時  
対象 小学5年生以上  
持ち物 筆記用具、昼食、水筒、雨具  
申込み 10月24日(金)まで

★初心者手縫み講座  
クリスマスプレゼントに心をこめた手縫みセーターを  
期間 10月22日(木)~11月27日(木) 計8回  
時間 午後6時30分~8時30分  
対象 市内に勤めている25歳以下の方(公務員は除く)  
定員 20人(申込順)  
参加料 500円(ほかに材料費が必要)  
申込み 10月8日(木)から直接 勤労青少年ホームへおいでください。

庭木や花苗の即売  
10月17日(金)~20日(月) 午前9時~午後5時  
厚生会館東側広場

★読書週間・市民大学講座  
日時 11月7日(金) 午後6時30分~8時  
会場 コープ文化センターN Cホール  
講師 沢木耕太郎さん(ノンフィクション作家)  
演題 事実と虚構のあいだ  
定員 400人  
申込み 10月25日(土)(当日消印有効)までに、官製往復はがきで、〒940市内坂之上町3-1-120互尊文庫奉仕係へ  
記入事項 ①沢木耕太郎講演会希望②住所③氏名④年令⑤職業  
★子ども本を読む会  
申込み 10月25日(土)(当日消印有効)までに、官製往復はがきで、〒940市内坂之上町3-1-120互尊文庫奉仕係へ

赤十字家庭看護教室  
日時 11月10日(月)~12日(水) 午前10時~午後3時30分  
会場 長岡赤十字病院  
定員 20人(超えた場合、次回にくり延べ)  
持ち物 筆記用具、エプロン、タオル1枚、おしぼり1枚、新聞紙2枚  
申込み 11月8日(土)まで

赤十字救急法講習会  
日時 10月24日(金)、11月20日(木) 午前9時~午後4時  
会場 長岡赤十字病院  
定員 30人(超えた場合、次回にくり延べ)  
持ち物 1m10cmの三角布2枚はさみ、包帯(幅4~5cm)  
申込み 10月18日(土)まで  
申込みは、いずれも長岡赤十字病院社会事業部 ☎35-3600 内線481へ



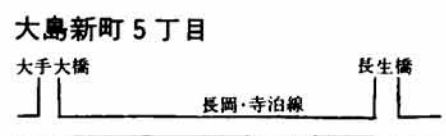
第四回メサイア演奏会  
11月5日(木) 午後6時30分  
市立劇場大ホール  
入場料 一般:前売1,500円(当日1,800円) 学生:前売1,000円(当日1,500円)  
発売所 長岡メサイア協会事務局 ☎36-6447

12/9(火) ポール・モーリア グランドオーケストラ演奏会  
午後6時30分開演 A席6,000円 B席5,000円

11/9(日) 劇団飛行船 めいくるみ人形劇 アラジンと魔法のランプ  
午前10時30分と午後2時開演  
親子券2,500円 大人券1,500円 子供券1,200円

10/23(木) 二期会オペラ公演 ヘンゼルとグレーテル  
午後6時30分開演 A席:大人3,800円 中学生以下3,000円 B席:大人3,300円 中学生以下2,500円

お知らせ



大島新町5丁目  
分譲地 大島小  
宮本・大島線

市有地を分譲します

分譲面積 636.99㎡ (192.68坪)  
旧建物、深井戸、浅井戸あり  
価格 43,315,000円  
申込期間 10月15日(休)～22日(休)  
平日…午前9時～午後2時30分  
土曜日…午前9時～11時30分  
申込条件 取得後5年以内は第三者に譲渡しないこと  
申込保証金 30万円(申込時に)  
分譲方法 2人(法人を含む)以上の申込みがあった時は10月29日(休)に抽選で決定  
問い合わせ・申込み 水道局業務課 ☎34-1412

●国民健康保険の加入者で、前に会社や官庁等に勤めていて年金を受けている70歳未満の方とその家族に退職者医療制度が適用されます。  
●退職者医療制度をご利用ください  
●年金係 ☎内線二二二一  
●国民健康保険の加入者で、前に会社や官庁等に勤めていて年金を受けている70歳未満の方とその家族に退職者医療制度が適用されます。

●戦傷病者の奥さんに特別給付金が支給されます  
●戦傷病者の奥さんに特別給付金が支給されます  
●戦傷病者の奥さんに特別給付金が支給されます

●戦傷病者の奥さんに特別給付金が支給されます  
●戦傷病者の奥さんに特別給付金が支給されます  
●戦傷病者の奥さんに特別給付金が支給されます

**職員募集**  
受付期間 10月15日(休)～25日(休)  
第一次試験日 11月9日(日)  
採用時期 昭和62年4月  
備長岡東山福祉会職員  
勤務地 加津保町「かつば園」  
採用職種及び採用人員  
職 種 人数  
事務員(女子) 1  
生活指導員 1  
看護婦・准看護婦 3  
栄養士(女子) 1  
寮母・寮父 22  
介助員(男子) 1  
調理員 4  
申込み・問い合わせ 老人福祉課内 かつば園開設準備室 ☎内線二二二二

試験案内 老人福祉課(二階) 案内所(二階)、市民課 サービスコーナー(厚生会館隣)にあります。  
勤務地 東新町「もみの木工房」  
採用職種及び採用人員  
職 種 人数  
指導員 5  
事務員(女子) 1  
調理員(女子) 1  
申込み・問い合わせ 福祉課内 さんわ福祉会精神薄弱者タウンホーム開設室 ☎内線二二三五  
試験案内 福祉課(二階)、案内所(二階)、市民課サービスコーナー(厚生会館隣)にあります。

●国民年金の任意加入が強制加入に変わりました  
国民年金制度の改正により、今まで任意加入であった人は強制加入となりました。(学生・高齢年金受給者は従来どおり任意加入です)  
次のどれかに該当し、加入手続きをしない人は、至急、手続きをしてください。  
○厚生年金・共済組合に加入している人に扶養されている配偶者  
○国会議員・地方議会議員およびその配偶者  
○厚生年金・共済組合から遺族年金を受けている人  
○厚生年金・共済組合の老齢(退職)年金を受けている人の配偶者  
○厚生年金・共済組合の老齢(退職)年金を受けるための必要年数を満たしている人およびその配偶者  
○年金係 ☎内線二二二一  
○厚生年金、船員保険、共済

組合から老齢(退職)年金を受けていて加入期間が20年以上の人  
(一)右の各種年金を受けていて40歳以後の加入期間が10年以上の人  
(二)退職被保険者(年金受給本人)の配偶者が三親等内の親族(年間収入90万円以上の人は除く)  
自己負担額  
退職被保険者…入院2割、外来2割、被扶養者…入院2割、外来3割  
加入手続  
次のものを持参して保険年金課課係へ  
①年金を受け取っていることを証明するもの(年金証書、年金裁定通知書等)  
②国民健康保険証 ③印鑑  
問い合わせ 保険年金課課係 ☎内線二二七二  
●年金と健康保険の相談コーナー(無料)  
日時 10月15日(休) 午前10時～午後3時  
会場 丸専デパート正面入口 特設コーナー  
相談内容 国民年金、厚生年金保険、政府管掌健康保険など何でも  
担当者 長岡社会保険事務所 職員

●戦傷病者の奥さんに特別給付金が支給されます  
●戦傷病者の奥さんに特別給付金が支給されます  
●戦傷病者の奥さんに特別給付金が支給されます

長岡市職員の給与等について

昭和61年4月1日現在の長岡市職員の給与等についてお知らせします。

1. 昭和60年度人件費の状況(普通会計決算)

| 住民基本台帳人口(年度末) | 歳出額A       | 実質収支      | 人件費B      | 人件費率(B/A) | (参考)59年度の人件費率 |
|---------------|------------|-----------|-----------|-----------|---------------|
| (61.3.31) 人   | 千円         | 千円        | 千円        | %         | %             |
| 182,235       | 41,012,610 | 1,811,372 | 8,781,151 | 21.4      | 18.5          |

(注)人件費には、給料、職員手当(扶養手当、住居手当、通勤手当、時間外勤務手当、期末・勤続手当など)、退職手当及び共済費並びに特別職に支給される給料、報酬等が含まれています。

2. 昭和61年度職員給与費の状況(普通会計予算)

| 職員数A   | 給 与 費       |           |             | 1人当たり給与費(B/A) |
|--------|-------------|-----------|-------------|---------------|
|        | 給 料         | 職 員 手 当   | 期 末・勤 続 手 当 |               |
| 1,497人 | 4,253,365千円 | 812,352千円 | 1,785,265千円 | 4,576千円       |
|        | 計 B         |           |             |               |
|        | 6,850,982千円 |           |             |               |

(注)1. 職員手当には、退職手当が含まれていません。  
2. 期末・勤続手当とは、いわゆるボーナスに相当するものです。  
3. 給与費は、当初予算に計上された額です。

3. 職員の平均給料月額、平均給与月額及び平均年齢の状況

| 区 分 | 一 般 行 政 職 |          |       | 技 能 労 務 職 |          |       |
|-----|-----------|----------|-------|-----------|----------|-------|
|     | 平均給料月額    | 平均給与月額   | 平均年齢  | 平均給料月額    | 平均給与月額   | 平均年齢  |
| 長岡市 | 244,671円  | 296,893円 | 39.7歳 | 210,526円  | 238,265円 | 41.7歳 |
| 国   | 231,339円  |          | 39.7歳 | 209,497円  |          | 47.3歳 |

4. 一般行政職の初任給の状況

| 区 分   | 長 岡 市    |            | 国        |            |
|-------|----------|------------|----------|------------|
|       | 初 任 給    | 採用2年経過日給月額 | 初 任 給    | 採用2年経過日給月額 |
| 大 学 卒 | 113,200円 | 132,100円   | 113,200円 | 125,100円   |
| 高 校 卒 | 95,500円  | 105,200円   | 95,500円  | 101,700円   |

5. 職員の経験年数別・学歴別平均給料月額の状況

| 区 分   | 学 歴   | 経験年数10年  |          |          | 経験年数15年 |        |      | 経験年数20年 |        |      |
|-------|-------|----------|----------|----------|---------|--------|------|---------|--------|------|
|       |       | 平均給料月額   | 平均給与月額   | 平均年齢     | 平均給料月額  | 平均給与月額 | 平均年齢 | 平均給料月額  | 平均給与月額 | 平均年齢 |
| 一般行政職 | 大 学 卒 | 205,440円 | 235,800円 | 297,300円 |         |        |      |         |        |      |
|       | 高 校 卒 | 159,700円 | 205,153円 | 239,821円 |         |        |      |         |        |      |
| 技能労務職 | 高 校 卒 |          |          |          |         |        |      |         |        |      |
|       | 中 学 卒 | 134,427円 | 157,510円 | 199,713円 |         |        |      |         |        |      |

(注)1. 経験年数とは、卒業後直ちに採用され引き続き勤務している場合は、採用後の年数をいいます。  
2. 空欄は、該当職員が1人又はいないため掲載してありません。

6. 一般行政職の級別職員数の状況

| 区 分      | 1級      | 2級    | 3級      | 4級    | 5級    | 6級    | 7級   | 8級   | 9級   | 10級  | 計    |
|----------|---------|-------|---------|-------|-------|-------|------|------|------|------|------|
| 標準的な職務内容 | 主任補佐・技師 | 主任補佐  | 主任・主任補佐 | 主任    | 係長    | 課長補佐  | 課長補佐 | 課長   | 部長   | 部長   |      |
| 職員数      | 31人     | 49人   | 170人    | 262人  | 134人  | 78人   | 66人  | 50人  | 23人  | 3人   | 866人 |
| 構成比      | 3.6%    | 5.7%  | 19.6%   | 30.2% | 15.5% | 9.0%  | 7.6% | 5.8% | 2.7% | 0.3% | 100% |
| 1年前の構成比  | 2.5%    | 13.4% | 35.6%   | 23.1% |       | 17.2% | 6.5% | 1.7% |      |      | 100% |

(注)1. 長岡市職員の給与に関する条例に基づく給料表の級区分による職員数です。  
2. 標準的な職務内容とは、それぞれの級に該当する代表的な職名です。

7. 昇給期間短縮の状況

| 区 分  | 職 員 数(A)                   | 合 計    |        | 一般行政職 |      | 技能労務職 |      |
|------|----------------------------|--------|--------|-------|------|-------|------|
|      |                            | 職員数(B) | 率(B/A) | 職員数   | 率    | 職員数   | 率    |
| 60年度 | 普通昇給期間(12-24月)を短縮して昇給した職員数 | 53人    | 4.0%   | 35人   | 4.0% | 18人   | 3.9% |
|      | 比 率(B/A)                   |        |        |       |      |       |      |
| 59年度 | 普通昇給期間(12-24月)を短縮して昇給した職員数 | 41人    | 3.0%   | 20人   | 2.2% | 21人   | 4.5% |
|      | 比 率(B/A)                   |        |        |       |      |       |      |

(注)職員数は、各年度の4月1日現在のものです。

8. 職員手当の状況

| 区 分         | 長 岡 市       |             |         | 国           |             |         |
|-------------|-------------|-------------|---------|-------------|-------------|---------|
|             | 期 末 勤 続 手 当 | 期 末 勤 続 手 当 | 勤 続 手 当 | 期 末 勤 続 手 当 | 期 末 勤 続 手 当 | 勤 続 手 当 |
| 期 末 勤 続 手 当 | 6月期         | 1.4月分       | 0.5月分   | 6月期         | 1.4月分       | 0.5月分   |
|             | 12月期        | 1.9月分       | 0.6月分   | 12月期        | 1.9月分       | 0.6月分   |
| 計           | 3月期         | 0.5月分       | -       | 3月期         | 0.5月分       | -       |
|             | 計           | 3.8月分       | 1.1月分   | 計           | 3.8月分       | 1.1月分   |

9. 特別職の給料・報酬等の状況

| 区 分 | 給 料 等 月 額 |          | 期 末 手 当 |       |
|-----|-----------|----------|---------|-------|
|     | 市 長       | 助 役      | 6月期     | 1.4月分 |
| 給 料 | 816,000円  | 655,000円 | 12月期    | 1.9月分 |
|     | 収入役       | 562,000円 | 3月期     | 0.5月分 |
| 報 酬 | 課 長       | 445,000円 | 計       | 3.8月分 |
|     | 副 課 長     | 386,000円 |         |       |
|     | 職 員       | 345,000円 |         |       |

10. 退職手当の状況

| 区 分                              | 支 給 総 額       |       | 支 給 対 象 職 員 1 人 当 たり 平 均 支 給 年 額 |       |
|----------------------------------|---------------|-------|----------------------------------|-------|
|                                  | 60年度          | 59年度  | 60年度                             | 59年度  |
| 時 間 外 勤 務 手 当                    | 292,502千円     | 179千円 | 48,714円                          | 179千円 |
|                                  | 職員1人当たり平均支給年額 |       |                                  |       |
| 支 給 対 象 職 員 1 人 当 たり 平 均 支 給 年 額 | 294,268千円     | 179千円 |                                  |       |
|                                  | 職員1人当たり平均支給年額 |       |                                  |       |

11. 特別職の給与・報酬等の状況

| 区 分     | 内 容   |                 | 国 の 制 度 と 異 な る 内 容                                   |                 |
|---------|---|-----------------|---|-----------------|
|         | 内 容   | 国 の 制 度 と の 異 同 | 内 容   | 国 の 制 度 と の 異 同 |
| 扶 養 手 当 | 配偶者 14,000円<br>配偶者以外の扶養親族2人まで各4,500円<br>3人目以下各1,000円<br>配偶者のいない職員は扶養親族のうち1人のみ 9,500円                                | 同               |   |                 |
|         | ・借入・借出<br>月額9,000円を超える借入を支払っている職員に対し、負担している借入の額に応じて最高15,000円まで支給<br>・持家居住者(世帯主) 1,000円<br>ただし、住宅を新築・購入の場合5年間 2,500円 | 同               |   |                 |
| 通 勤 手 当 | ・交通機関等利用者<br>負担している運賃の額に応じて最高24,000円まで支給<br>・交通用具(自動車等)使用者<br>2,000円～20,000円  | 同               | ・交通用具(自動車等)使用者<br>2,000円～9,600円<br>長岡市 2,000円～20,000円 |                 |

お知らせ



◀神田3・田村光子、真代さん親子  
「我が家の一日は歯ブラシで始まり、歯ブラシで終わります」と光子さん。今年度「新潟県母と子のよい歯のコンクール」で最優秀賞を受賞しました。

**赤ちゃん相談**  
対象 61年4月生まれの乳児  
期日 10月20日(月)～千手、四郎丸、阪之上、表町、中島、神田、川崎、新町、大島、上川西の各地区

**衛生課 管内二八八、二九一**  
10月17日(金)～23日(木)は「薬と健康の週間」です。薬の特質、使用取扱いや薬剤師の役割について正しく認識し、保健衛生の向上につとめましょう。



**急性灰白髄炎(ポリオ)予防接種**  
対象 61年1月31日以前に生まれ、今まで未接種の4歳未満の幼児  
日時 10月6日(月) 午後1時30分～3時

**麻しん(はしか)予防接種**  
対象 60年2月1日～3月31日までに生まれた幼児  
期日 10月1日(木)～12月27日(土)  
会場 市内の麻しん予防接種実施医療機関  
※対象者には通知してあります。

**初回妊婦と希望者**  
対象 初回妊婦と希望者  
時間 午後1時～4時  
会場 厚生会館  
持ち物 母子健康手帳、母親学級テキスト、筆記用具

| 月日        | 内容           | 担当  |
|-----------|--------------|-----|
| 10月17日(金) | 16歳未満、グループ接種 | 保健士 |
| 10月18日(土) | 妊婦の検診        | 保健士 |
| 10月19日(日) | 妊婦の検診        | 保健士 |
| 10月20日(月) | 妊婦の検診        | 保健士 |
| 10月21日(火) | 妊婦の検診        | 保健士 |
| 10月22日(水) | 妊婦の検診        | 保健士 |
| 10月23日(木) | 妊婦の検診        | 保健士 |

**老人福祉課 管内二四八、二四九**  
対象 40歳以上の人  
時間 午後1時～3時  
会場 柳原分庁舎

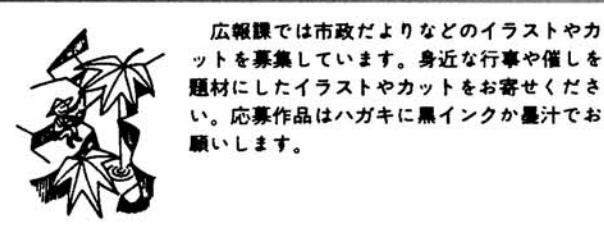
| 月日        | 内容      | 担当    |
|-----------|---------|-------|
| 10月14日(火) | 午後2時～3時 | 長岡保健所 |

**胃がん検診**  
対象 40歳以上の人  
負担金 500円  
申込み 電話で老人福祉課へ

| 月日        | 内容      | 担当    |
|-----------|---------|-------|
| 10月14日(火) | 午後2時～3時 | 長岡保健所 |

**家庭看護教室**  
寝たきりの人を看護している人に  
一日目：講義「看護の心がまえ」と実習 二日目：講義「食事の工夫」と実習  
持ち物 筆記用具、新聞紙10枚、ビニールふろしき  
申込み 老人福祉課  
管内線二四八

**胃がん検診**  
対象 40歳以上の人  
負担金 500円  
申込み 電話で老人福祉課へ



**防火管理者(資格付与)講習会**  
防火管理者選任義務のある会社の経営者などを対象に行います。また資格をお持ちで

**移動式消雪機(ビニール製ホース等)の埋設改良工事**  
現在、道路の消雪用として使用している移動式のビニール製ホースは埋設のノズル式に改良することによって相当量の節水ができます。そこで町内会等がその改良工事を行う場合、市が工事費の30%以内の額を助成します。降雪期前に工事を実施する予定の町内会等は、10月15日(木)までに道路管理課へご相談ください。

**違反建築防止週間**  
10月15日、全国一斉に公開建築パトロール  
期間中、建物の安全性、居住環境問題など、建築基準法の疑問点について相談をお受けします。

**秋の火災予防運動**  
10月26日(日)～11月1日(土)  
火災が多発する季節になりました。お出かけ前、おやすみ前にもう一度火の元を確かめましょう。



**ラジオ広報版**  
BSN「長岡市だより」  
月～金曜日  
午前10:07～10:10

**テレビ・ラジオの電波障害防止相談所**  
建設物、無線、電気機器などによる受信障害でお困りの方は、どうぞご利用ください。  
期日 10月20日(月)、21日(火)  
時間 午前10時～午後3時  
場所 厚生会館前

**市制80周年記念参加事業**  
第4回都市造り講習会  
講師 石川 允さん  
(長岡技術科学大学教授)  
テーマ 中核都市への道のり  
日時 10月17日(金) 午後1時～4時30分  
会場 長岡ニュータウンセンタービル(青葉台一)

**16ミリ映写機操作講習会**  
日時 11月8日(土) 午後1時～5時、9日(日) 午前9時～午後5時  
会場 中央公民館  
定員 24人(申込順)  
受講料 400円(テキスト代)

**人口と世帯数**  
183,101人(+25)  
90,082人(+11)  
98,019人(+14)  
53,603世帯(+6)



**みんなで長岡を美しく 秋のクリーン作戦**  
10月11日(土)～31日(金)  
ごみのないきれいなまちにすることは、美しいまちづくりの基本です。この秋もクリーン作戦を実施しますので、町内会や商店街組合、グループなどで、地域ぐるみでまちをきれいにしましょう。  
文化行政室 ☎内線450