

ぐーんと近くなる東京

新幹線の指定券前売り 長岡駅は連日のにぎわい

11月15日。いよいよ上越新幹線の開通です。この新幹線開通に先だって乗車日の一か月前から、座席指定券の前売りが始まりました。国鉄長岡駅は、いま指定券を求める人たちが連日にぎわっています。

◇ 新幹線時代 — ◇

私たちは、この日の来るのを早くから予測し、魅力あるまちづくりを一步一步進めてきました。ぐーんと近くなる東京。この新しい時代の到来を契機に長岡市はさらに大きく飛躍しようとしています。



3尺玉坊



先月の交通事故

区分	9月21日 ~10月20日	1月からの計
件数	45 件	386 件
死者	1 人	9 人
傷者	49 人	435 人

ママとセットの修理
ありがと(中實保育所)

遊具の修理 ありがとう

木工講座のお年寄りがボランティアで遊具がこわれていたわいそう——と生かがい教室木工講座のお年寄りの皆さんが、去る十月二十二日、中實保育所を訪ねて遊具の手入れや棚づくりをしました。

生かがい課が進めている生かがい教室では、参加者の仲間づくりや技能の習得と併せて、積極的なボランティア活動にも力を入れています。

不用衣料品で チャリティ・セール

九万円余りを
福祉会に寄付

消費生活モニターのOBでつくっている「すみれの会」が、去る十月十四・十五日、消費生活センターで不用衣料品を会員から集めてチャリティ・セールを行いました。

二千円の毛皮のコートから十円のシャツまで、三千点が並べられたセンター二階は、大勢の主婦がつかめて大盛況。

この日の売上益金九万三千円は、そっくり社会福祉協議会に寄付されました。

すみれの会の菊池洋子さんは、「家庭で眠っている衣料品が日のめを見て再利用される。これは大切なことです。主旨をもっと広めて来年もがんばります」と話しています。



あなたのまわりで起きた「あんなことこんなこと」茶の間はみなさんのまちな話題を紹介するコーナーです。楽しい話題をどしどしお寄せください。



魅力いっぱい自主公演 市立劇場ガイド

☎33-2211

松竹大歌舞伎

11月12日(金) 午前12時 午後5時 開演

文化庁移動芸術祭

出演 中村省右衛門
中村富十郎ほか

演目 中村富十郎ほか
平家女護島 俊寛
京鹿子娘道成寺ほか

前売券 特等指定席 3,500円
一等指定席 3,000円
二等指定席 1,000円



中村省右衛門



中村富十郎

海援隊(終末期) 解散コンサート

12月2日 PM 6:30
A席 三,000円
B席 二,500円
(前売券好評発売中)

11月26日 PM 6:30
A席 三,000円
B席 二,500円
(前売券好評発売中)




イルカ・コンサート

2月17日(木)
PM 6:30開演

A指定席 2,800円
B指定席 2,500円
11月17日から市内プレーガイドで前売券発売





四十六年十二月に着工以来、十一年近い歳月と約一兆七千億円の巨額が投じられた上越新幹線。アイボリーホワイトにグリーンラインのスマートな車両が、いよいよ十五日から新潟平野を疾走します。市や長岡駅では、関係機関、各種団体とともに多彩な記念行事を開催し、この上越新幹線の開通を祝います。ここに、主な催し物をご案内いたします。

ふるさとの芸能まつり

長岡をはじめ、中越各地に古くから伝わる神楽舞、民謡、太鼓、芸能と盛りたくさんの一大祭典。
まつりムードいっぱいのおもしろい広場になります。
郷土の伝統芸能をぞんぶんに楽しんでください。
日時 15日 第一回 午前10時、第二回 午後2時
会場 長岡駅一階団体待合室
主催 長岡市、長岡商工会議所、長岡市観光協会
演技種目、神楽舞：「首沼(越路町)、時水(小千谷市)、岩戸(栃尾市)、池之島(中之島村)、太々(三島町)、大和舞(西山町)民謡：長岡甚句、出雲崎おけき、与板おけき、越後追分、塩たき(寺泊町)、太鼓：悠久太鼓、見附太鼓、たちばな太鼓(与板町)、芸能：大積のあめや踊り、小高棒おどり(川口町)

中越地区広域観光展

ポスター、パネル、パンフレットや地域の物産などを展示。伸びゆく長岡、高速時代の中越広域観光の見どころが一目でわかります。
期日 13日、58年2月13日、場所 長岡駅二階コンコース
主催 長岡市、長岡商工会議所、長岡市観光協会、中越地区広域観光連盟

催し物

- ◎ 菊花展：14日、24日 (二階コンコース)
- ◎ 有名観光地特別ショー：13日 13:00、14日 10:00、13:00、15日 15:00 (二階P・Rコーナー)

- ◎ 野菜市：13、14、15日 9:00、16:00 (駅前歩道上)
- ◎ 模擬店(駅のれん街)：14日、16日 (一階コンコース)で、コシヒカリ(米)、地酒まつり、きのこ、野沢菜、おでん、海産物、北限茶など二十五店が軒を並べ即売。記念切手、絵はがき、記念たばこの販売。
- ◎ 駅弁(開業記念弁当) 即売会：15、18日 (二階駅弁コーナー)
- ◎ エレクトーン演奏：14日、21日 (二階コンコース)
- ◎ ちびっ子広場：13日 (二階新幹線コンコース)
- ◎ 車道展：14日、16日 (二階コンコース)
- ◎ 写真展：16日、21日 (二階P・Rコーナー)
- ◎ 撮影大会：21日 ①10:30、②13:00、駅舎内、新幹線ホームでのモデル撮影会
- ◎ 児童画展：16日、30日 (二階P・Rコーナー)
- ◎ 映写会：14、15日 (二階P・Rコーナー)で、上越・東北新幹線試験運転、リニアモーターカー実用化への開発、うるおいの新潟の映写会
- ◎ 鉄道模型展：20、21日 (二階団体待合室)で、鉄道模型展や模型電車等の運転会。また特急「ときき号」の解体部品等の特別販売
- ◎ 一〇〇号除幕式：14日 12:00 (二階新幹線コンコース)
- ◎ タイム・カプセル：15日 11:15 (一階コンコース) 三十年後の二〇二二年にオープンするタイム・カプセルを設置
- ◎ セゾン・ワゴンセール：14日、16日 (東口連絡通路)

花火を打ち上げ 新幹線の開通を祝う

市では、記念すべき一大事業を、日本一の花火大会で知られる長岡にふさわしく祝賀やスターマインを打ち上げ、新幹線の開通を祝います。祝賀の打ち上げは、午前七時と正午。
スターマインは、午前八時十二分ごろ、とき三〇一が滝谷トンネルを抜け市街地にさしかかった時、曲新町地内で、色彩豊かな花火を打ち上げます。さらに、午後六時二十三分ごろ、あさひ一〇五号が、同じく市街地にさしかかった時、おなじみのスターマインを打ち上げます。

北部体育館 50年春完成へ

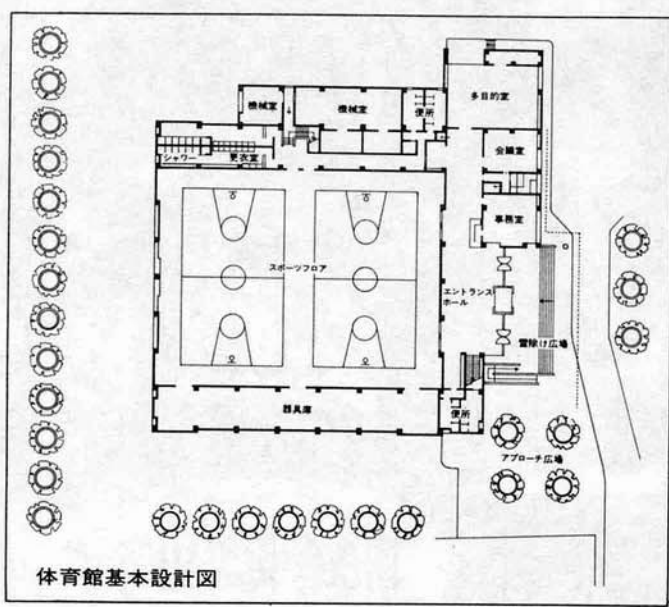
基本計画まとまる

市では、市民のスポーツ・レクリエーション施設を充実するため、建設準備を進めていた北部体育館(仮称)の基本計画をまとめました。同体育館は、昭和五十九年三月に完成し、四月にオープンする予定です。

最近市内のスポーツ熱はいへん盛んになり、スポーツに親しむ人が年々増える一方です。
そこで、これまでの厚生会館あるいは小・中学校の体育館の開放だけでは応じきれなくなってきたおり、本格的な体育館の建設を望む声が出ております。

こうしたなかで、市では、スポーツ施設をさらに充実させ、より多くの皆さんからスポーツに親しんでいただくため、北部体育館の建設準備を進めておりました。

市は、この度まとまった基本計画にさらに検討を加え来年一月中旬までに実施計画を策定し、四月から建設工事に着手することとしています。
同体育館は、五十九年三月に完成し、四月にオープンする予定です。
建設位置は、昨年八月に新産業センター内に進出した旧公設地方青果卸売市場(東蔵三丁目)の跡地です。



親しみやすい 入りやすい 使いやすい施設

市は、同体育館を①スポーツの練習場としての貸し出しはもとより公式試合を開催し、スポーツの振興と技術の向上が図れ、また②スポーツに接する機会の少ない人に対し、体育指導を行い、さらに③スポーツを通して地域のコミュニティセンターとしての役割を果たす施設にします。
この体育館のフロア面積は厚生会館より一まわり大きなもので、完成すれば「親しみ

施設のあらまし

- 基本計画における施設のあらましは、次のとおりです。
- 敷地面積：九千平方メートル
- 建築面積：延べ三千三百四十二平方メートル
- 構造：鉄筋コンクリート(大屋根部分は鉄骨構造)
- 内容
 - アプローチ広場：…天候の良い日は、試合前のウォーミングアップの場所として、また
 - エントランスホール：…体育館へ訪れる人々が憩うに充分な広さと、それにふさわしい雰囲気をもった玄關口。
 - スポーツフロア：…この体育館のメインルームで、幅三十二メートル、長さ四十二メートルの広さで、次の種目のスポーツができるようになっています。バスケボール(二面)、バレーボール(二面)、テニスコート(二面)、バドミントン(八面)、卓球(二十五面)、体操競技、武道など。床は弾性を考慮したフロアリング床となります。
 - 選手控室：…大会時の選手用控室として、二階に四百五十席程度設置。
 - ランニングトラック：…控室への通路を兼用した一周百六十メートルのトラック。
 - 多目的室：…フォークダンスやスポーツ教室、民謡教室等、また百人程度の会議にも利用できます。
 - 会議室：…二十、三十名の会議に利用できます。
 - 駐車場：…建物周辺に百三十台収容可能。
 - その他事務室、更衣室、シャワー室、器具庫、機械室(空調、冷暖房設備)、便所(身障者用便所含む)等。



北部体育館完成予想模型図

市政懇談会

録2
記No.

今月は、新しいまちづくり、生活環境の整備、産業の振興についてご紹介します。

新しいまちづくり

駅前広場の整備を早く

問1 新幹線の開通まであとわずかなのに、大手口広場にはまだビルが残っています。一刻も早く整備を、いつになるのでしょうか。

問2 東口広場の整備が一向に進んでいません。

早期完成へ全力で努力

答1 大手口広場の拡張整備事業は、昭和四十八年十月に都市計画決定し、

五十二年三月には国の事業認可も得て、関係地権者の皆さんと話し合いを進めてきました。

この間、移転交渉が難航し、昭和五十五年には、せっかくついた国の補助金を返還するという事態となり、ここで完全に一年遅れてしまいました。

現在、大手口広場には、まだ二つのビルが残っていますが、このうちホテル西川については移転契約が終わり、新しいビルの完成する来年度中には取り壊すことになっています。

残るビルについては、土地と建物の所有者からはほぼ同意を得ていますが、その中に入居しているテナントとの交渉が、入口の段階でストップしています。移転補償料の算定には営業調査を行わなければなりません。これに応じてもらえないのです。

このため交渉は一向に進まず、こゝまでは、今年度の

国の補助金も返還しなければならぬという、最悪の事態となっております。

こうなると、駅前広場の拡張整備事業だけでなく、長岡市の公共事業全体にも、大きな影響を与えることが心配されます。

市では残る関係者にさらに強く協力を求め、一刻も早く解決するよう全力を上げて取り組んでいきます。

答2 東口広場の拡張整備も急がなければならぬ重要な事業ですが、国では、厳しい財政事情の中で、大手口広場の整備が完了しなければ、東口広場のための補助金はつけられないといわれています。

東口広場の整備を促進するためにも、早急に大手口広場の整備を進めていかなければなりません。

大手大橋の見直しは?

問1 大手大橋は、長岡市の東西交通に欠かせない橋です。開通に向けての今後の見直しをきかせてください。

答 市政の運営に当たっては、常に市全体の調和のとれた発展を念頭において行っています。

川西地区には、かなり感じられるのは、恐らくニュータウン事業が目玉を引くせいではないかと思えます。しかし、これは地域振興整備公団の費用で行われている事業であり、しかも、ニュータウン建設の目的は、これによって既成市街地の乱開発を防ぎ、その刺

さい。

問2 ニュータウンブリッジの着工の見込みは?

蔵王橋は幅員が狭く特に最近では自転車が増え危険です。歩道橋の設置を強く望みます。また、架け替えの話もあるようですが……。

追加投資で建設に弾み



建設の進む大手大橋

追加投資で建設に弾み

答1 大手大橋は、昭和五十五年度から工事が始められ、これまでに橋台二基、橋脚八基が完成。今年度残る流心部の橋脚三基を

によって市全体の発展を図ることにあります。よく考えていただければ、上・下水道、駅前広場、東バイパス、長岡バイパス、北部体育館、新大工部跡地の総合体育館の施設など、川西地区で行われる公共事業は、川西地区と比較にならない程多いことがわかると思います。

しかしこれからは、大手大橋、ニュータウンブリッジなどが建設され、東西交通がスムーズになっていきますから、あまり川西とか川東と分けて考えないで、全体的な視野に立って考えてほしいと思います。

生活環境の整備

歩道段差の改良整備を

問 まだ、歩道や自転車道に段差のある所が

川東地区にもっと力を

問 市長は、どうも川西地区にばかり力を入れていて、川東地区にも、もっと力を入れ



追加投資で建設に弾み

答 年々改良に努めており、今年度は市道の二百か所以上の所で、歩道の段差を解消するとともに、三千七百メートルにわたって歩道の改良を行います。

(次ページへ続く)

Q & A

Q ニュータウンは十五か年計画で四万人の人口を想定しているようですが、この不況の中で、見込み通りにいくでしょうか?

A この数字は、専門の調査機関が、あらゆる観点から研究・調査して算定したものである。新幹線や高速道路の開通やテクノポリスの実現によって、この予想を超えて、飛躍的に人口が伸びていくと考えている。

Q ニュータウンと長岡駅を結ぶ交通網の整備は、今後どのようにしていく考えか?

A 大手大橋、ニュータウンブリッジで結ぶことになる。また、新都市システムとして、モノレールの構想もあり、併せて検討していきたい。

Q ニュータウンで建て売り分譲する際には、中央業者の一手引き受けてなく、地元業者も参加させてほしい。

A 中央業者に一手にまかせるといふこととは、売りに出す方法としては、原則的に土地を分譲するものである。



が、土地購入資金を用意してさらに建築資金を用意するとなると、二重の資金繰りで大変であるため、建て売りにしたらという声もある。この点も含めて、公団によく研究するよう、申し入れる。



子どもの遊び場(高見町)

Q 市内各地域にある子どもの遊び場は、狭くて施設も不十分である。もっと充実させてほしい。

A 現在市内には、子どもの遊び場が百四十四か所あり、市街地では住宅などが密集しており、用地の確保が非常に困難な状況である。しかし、施設の件も含めて、できるだけ子どもたちに喜んでもらえるものにしていきたい。

Q 駅周辺には、自転車が所狭しと駐車され、通行の妨げとなっている。また、東口に市営自転車駐車場を設置したがまだ十分に活用していただけない。機会あることに見回り、チラシや市政だよりなどでPRしているが、今後さらに徹底させていきたいと考えているので、市民の皆さんからも、ぜひご協力願いたい。

なお、大手口広場には、現在自転車駐車場がないため、国鉄に、新幹線の高架橋の利用について折衝して、対策を講じていきたいと考えている。

市政懇談会



みんなの声を市政に...



建設中です。国の公共事業抑制政策のありを受けて、全国の公共事業は軒並み遅れがちですが、その中でこのたび、国土総合開発調整費六億六千九百万円がつき、建設に弾みがつくことになりました。この調整費は全部で百億円しかなく、一つの事業にこれだけ配分されたのは、極めて異例のことと言えます。

これによって、今年度は橋げたの製作も行うことができることになり、来年度は橋げたの架設と水道管の取り付けを行います。

市では、今後も早期開通に向けて、関係機関に強く働きかけていきます。

答2 橋の建設にははる大な費用がかかりますが、ニュータウンブリッジはすでに都市計画決定もなされ、建設促進

大会、かれた実績があります。

また、県道長岡小国松代線が国道四〇四号に昇格しましたが、これは、大手大橋が国道三五一号のバイパスとして、国の費用で、建設されているように、橋の建設の方法としてよい条件が整ったと考えています。

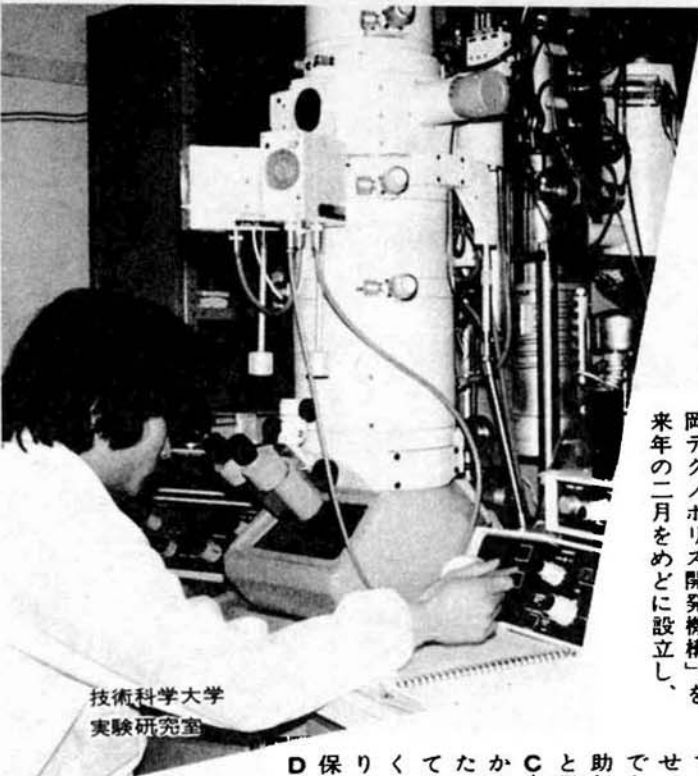
今後建設の手順としては、交通量調査、地質調査の後、橋の構造決定、工事着手となります。大手大橋完成後、一刻も早く調査のできる段階にもっていきたいと思います。

答3 蔵王橋の架け替えのために期成同盟会ができており、市もその促進を県に働きかけているところで、歩道橋の設置をというお話ですが、橋自体が狭く老朽化していますので、全面架け替えが必要と思われれます。そのため、蔵王橋を国道三五二号に昇格させるよう、働きかけてきましたが、これが実現し、これで国、県の事業として架け替えを行ってもらう条件ができたわけで、喜んでいきます。

川東地区にもっと力を

市長は、どうも川西地区にばかり力を入れていて、川東地区にも、もっと力を入れ

みんなの声を市政に



技術科学大学
実験研究室

川西地区への 水道給水は?

問1 川西地区には、まだ水道の給水されてない所があります。今後の見通しは?

答2 村松地区へも、早く水道を給水してほしいのですが……

大手大橋に 送水管架設

答1 地形による技術的問題や収益性の面から考えると、市内全域に給水するのは大変難しいと言えますが、川西地区については、幸いにもニュータウン事業との



妙見浄水場

関連によって実現することができず、しばらくの間、送水の方法としては、川西地区に新たに浄水場を建設するよりも、妙見浄水場から送水する方が経費がかかりません。このため、大手大橋に八百ミリの送水管を取り付けます。これは、来年度に橋げたの架設が進められるのに合わせて行います。

スキー場への 道路の拡幅

問 市営スキー場へ行く道路は狭く、日曜日ともなると大変混雑します。ぜひ拡幅をお願いします。

バイパスの 建設を促進

答 市営スキー場への道路については、三官橋の所からバイパスを作る計画があります。しかし、一部の地主の方から同意がもら

えず、しばらくの間、中断の形になっていました。しかし県としても、早く建設に取りかかりたいという事で、再び調査に乗り出すという事です。市でも、渋滞解消のために、建設促進を強く働きかけていきたいと思えます。

産業の振興



長岡市営スキー場

企業誘致を 積極的に……

問 若者を地元にとどめ長岡市を発展させるために、企業の誘致は大変重要だと思います。長岡ニュータウン、テクノポリスの成功のためにも企業誘致を積極的に進めるべきです。企業誘致の現状はどうなっていますか。

企業進出の 条件を整備

答 補助金を出したたり、税金を安くしたりしても、それだけでは優秀な企業は来てくれません。優秀な企業を誘致するためには、向こうから進んで来るような条件を整備することが

大切です。企業は、進出を決定する前に、スポーツ・レクリエーション施設、デパート、教育施設、図書館、劇場、公共下水道などの、生活環境の整備状況を厳しく調査します。そこで長岡市は、遠回りでも「魅力あるまちづくり」が大切だと、全力を上げて取り組んできたわけです。しかも、ニュータウンを基盤にしたテクノポリスの建設にも全力をあげており、企業の受皿づくりは着々と進んでいます。

このため長岡市は、いま全国から非常に注目されており、一流の企業数社が、いろいろと長岡市を調査し、打診をして来ています。市はこうした状況を踏まえて、これからも一層企業の誘致活動を積極的に進めてまいります。



大型店問題 もつと積極的

問 A 大型店問題はここしばらくの間、シャットアウトするだけでは、長岡は発展しません。それを起爆剤としてお互い発展すべきだと思います。市も一層の努力を……

答 B 私は工場を経営していますが、工場の移転、拡張等は全て自力でやらなければなりません。商店街も、反対だけでなく、もつと前向きに、自助努力をしなければならぬと思います。

問 C 大型店の進出は歯止めがきかなくなると困ります。私たち小売商は、大型店によって大きな打撃を受けます。あくまでも反対というのではありませんが、小売商の既存権保護も大切だと思います。

答 D 大型店の進出も含め、長岡の商店街は、もつと、パワーをつけなければなりません。閉鎖的ではお客を東京や新潟に持っていかれ地盤沈下してしまいます。大手通りを、日曜日に

商調協の 結論を尊重

答 O 大型店の進出問題については、市はあくまでも商業調整協議会(商調協)の結論に従う方針です。大型店進出問題は、全国的にみても賛否両論に分かれて対立しがちで、場合によっては、市を二分することにもなりかねません。

そこで市としては、消費者小売業者、学識経験者の三者で構成している商調協の結論を待ち、それに従う方針を当初から貫いてきました。O 長岡商工会議所の調査によると、このところ、長岡市への入り込み客数が、かなり落ち込んでいます。これは、商店街の魅力不足、品不足が原因だといわれています。

農業用水路への 汚水対策を……

問 開発や新築によって農業用水路に汚水が流入したり、用水路がはららんとする等の影響がでています。開発に当たっては、農業に悪影響を及ぼさないように、また、家屋の建築確認のときには、汚水処理対策を十分に行うよう指導してください。

汚水処理を 厳しくチェック

答 汚水の処理については、開発事業を行う場合の許認可の段階でチェックしていますが、今後はさらに厳しく調査し、汚水が流れないように指導します。家屋の新築の際には建築確認の段階で十分にチェックし、建築後のパトロールも強化します。そして、悪いものは是正するように指導していきたいと思えます。

Q & A

問一答
Q 柿川をいずれなくしていくというような話をきいたが、川は都市にとって潤いを与えてくれる貴重な財産である。ぜひとも残してほしい。

A 柿川をなくするというようなことは全く考えていない。むしろ、言われるように、大切な都市景観の一つとして環境を整備していきたいと考えている。毎年少しずつではあるが、果が整備を進めている。



柿川(金房付近)

Q 都市計画街路水梨町中島西新町線の松葉地内では、防じん舗装だけで、西側には雑草も茂っている。着工時期の見通しを聞かせて欲しい。

A 松葉と柿川をはさんだ向かい側の蔵王地内の用地の問題がこの程解決し、松葉地内もようやく着工できるようなところである。これから積極的に進めていく。



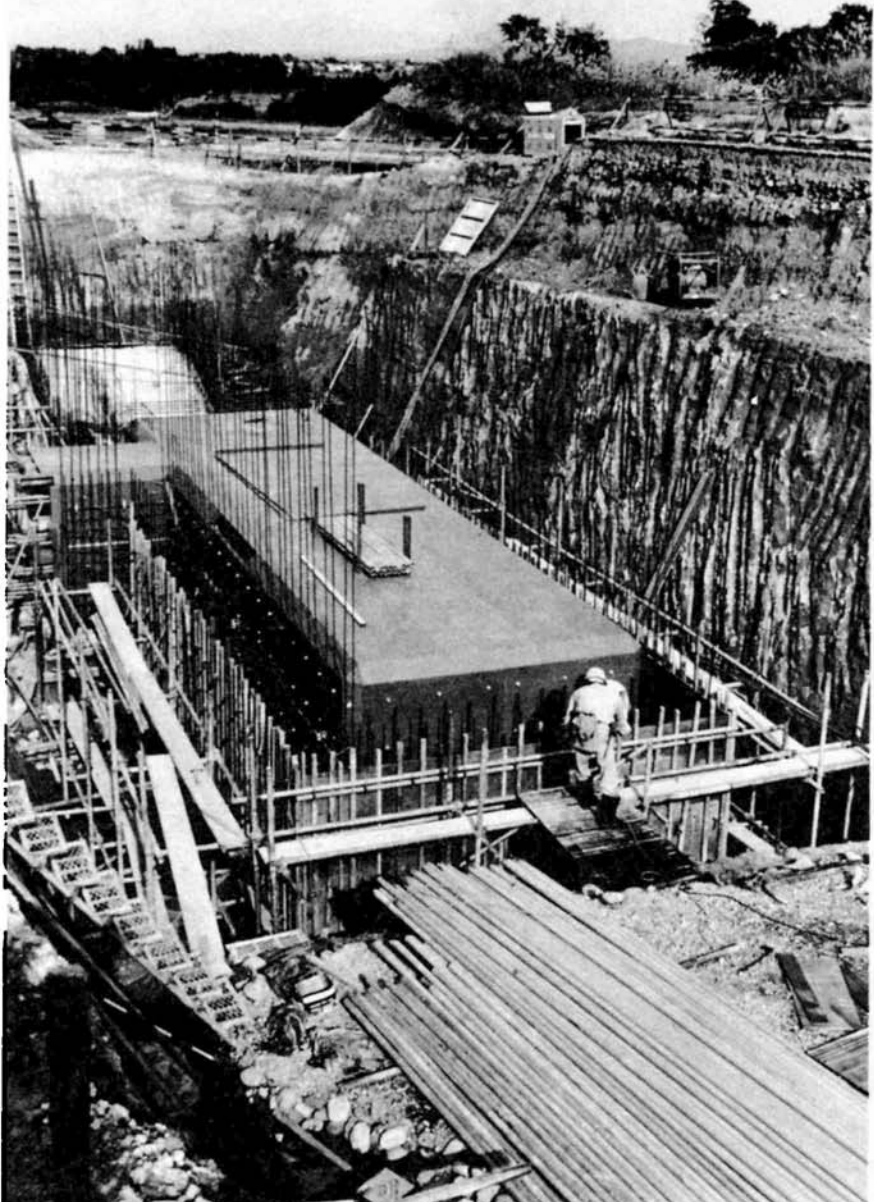
勤労青少年ホーム

問 開発や新築によって農業用水路に汚水が流入したり、用水路がはららんとする等の影響がでています。開発に当たっては、農業に悪影響を及ぼさないように、また、家屋の建築確認のときには、汚水処理対策を十分に行うよう指導してください。

Q 勤労青少年ホームは敷地、建物、狭い。将来、移転等の考えはあるのか。
A 労働省の勤労青少年ホーム設置基準では、これまで一市に一ホームであった。その基準が緩和され、大きな市には二つ以上設置できるようにになった。長岡市でも一か所では足りないのので、将来、新設する方向で検討する。



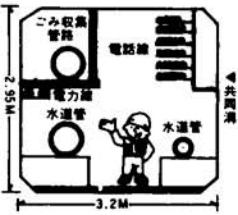
市政懇談会
は、十二月にも引き続いて紹介し、内容は、福祉、生きがい、市民の健康と安全、その他です。



▲中央地区では昨年
から始まった共同
溝の建設が進展。

新都市システムの工事、本格化

●——長岡ニュータウン



ごみを地下で真空輸送する廃棄物運搬用パイプライン。そして、そのパイプや電話線、電力線、水道管を地下で集中管理する共同溝（写真）。長岡ニュータウンではこれらの画期的な新都市施設の工事が本格化。来年秋の分譲を前に、快適な住環境づくりが着々と進んでいます。



▲実りの秋がどっさり

●——ファミリー農園収穫祭
「サルビアの色に負けるな
我がトマト」
こんな俳句をひねったり、石焼きイモに舌つづみ——10月17日、秋晴れのファミリー農園では、楽しい収穫祭が行われました。



●——楽しい冬へ試運転
●——進むリフトの点検整備
晩秋の東山の風物詩となっている市営スキー場のリフト取り付けと点検整備が、いま盛んに行われています。ことしも安全で楽しい冬にするため、厳しい安全チェックが連日繰り返されています。



長岡東バイパス全線開通



市街地の交通混雑を大幅解消

●——長岡東バイパス全線開通

国道17号のバイパスとして、市内十日町から北陸自動車道の中之島・見附インターチェンジに直結する長岡東バイパスが、10月19日に全線開通しました。新たに開通したのは中沢～中之島村五百刈間の9.8km。53年に開通した十日町中沢間と併せて総延長17.2kmが、市街地の交通混雑解消に威力を発揮しました。

なお、10月17日には開通を祝う体力づくり大会が行われ、3,000人の市民が、走ったり歩いたりするの初めを楽しみました。



▲開通に先だって
東バイパスはス
ポーツ天国に開
放されました。

晴れの受賞者

11月3日 長岡市表彰式
11月12日 長岡市教育委員会表彰式

長岡市表彰

（一般功績）

明陶会（南町3） 自作の樂焼を即売した収益金で老人福祉施設にテレビなどを贈られた功績

檜葉の会愛心会グループ（福住1） 多年にわたり国立新潟少年学院の矯正活動に援助を続けられた功績

新町学区交通安全推進委員会（蔵王1） 多年にわたり学区内の交通安全運動に尽くされた功績

山本兼一（住吉2） 多年にわたり公園の清掃美化に積極的な奉仕を続けられた功績

佐藤清（中島2） 多年にわたり市の鉄工業界の振興に寄与された功績

渡辺和一（中島1） 多年にわたり市の木工家具業界の振興に寄与された功績

丸山興七（千手3） 仏壇木地の製作を通じて長岡仏壇の伝統的工芸品認定に尽くされた功績

小野塚アイ（親沢町） 多年にわたり助産婦として地域の母子保健衛生の向上に尽くされた功績

大和屋武（蔵王1） 多年にわたり北中学校の環境整備に尽くされた功績

（自治功勞）
町内会長15年以上 長谷川辰治郎（五反田町） 廣川健一（関原町3） 池津勝一郎（高寺町） 山田辰次（下山6）

加茂川貞六（沢田1） 結城栄松（土合5） 丸山隆平（大積田代町） 藤原克雄（西千手1） 酒井源一郎（城岡1）

町内会役員30年以上 東條忠吉（上田町） 栗山六郎（四郎丸2） 永井興松（四郎丸2） 木村行三（蓮濁2） 志田友次（西神田町1） 吉田弘彌（昭和1） 伊藤正義（大積田代町） 野口悌治（横下町）

民生委員15年以上 木間敏（台町2） 保護司15年以上 高橋純勝（下々条町） 学校歯科医25年以上 大竹角正（新町3） 野中一男（関原町3）

統計調査員15年以上 遠藤昇平（関東町） 細川勝治（信濃1） 消防団員30年以上 五十嵐寛（宮内5） 岩淵和男（上高岡町） 反町和行（大黒町）

（金品寄附）
上原彰（黒津町） 堤岡中学校に多額の金員を寄附された功績

平石保夫（川崎2） 社会福祉事業のため多額の金員を寄附された功績

木倉京子（東神田2） 互尊文庫に多額の金員を寄附された功績

田村一二（群馬県） 六日市小学校に多額の金員を寄附された功績

教育委員会表彰
瀬水淳英（十日町） 互尊文庫協議会委員として多年、教育と文化の発展に寄与された功績

中村正康（中沢町） 栖吉小学校後援会長として多年、学校教育の充実と発展に寄与された功績

天野榮作（川崎4） 東北中学校後援会長として多年、学校教育の充実と発展に寄与された功績

岡村孝吉（千手3） 南中学校後援会PTA役員として多年、学校教育の充実と発展に寄与された功績

佐藤平次（福戸町） 福戸公民館分館長として多年、地域の社会教育の振興に寄与された功績

三浦健市（川崎3） 少年補導員として多年、青少年健全育成に寄与された功績

（名称は敬称略）



国民年金 Q&A

あなたの豊かな老後のために...

十一月は国民年金普及推進月間です。この月間にちなんで、今月は国民年金についてお知らせします。

国民年金の窓口にはいろいろなお問い合わせやご相談が寄せられています。

これらのものの中から主なものを掲載しましょう。

国民年金のお問い合わせ・ご相談は...
市役所1階保険年金課 ☎35-1122

Q 国民年金と個人年金は、いゝんな点で違いますか？

A 最近、郵便局や保険会社などから「個人年金」が発売されましたが、個人年金はどのようなものでしょうか？

A 個人年金には、郵便局の郵便年金と、生命保険会社、信託銀行など民間の個人年金があります。その種類は大きく分けると、死亡するまで支給される終身年金と一定の期間だけ支給される有期年金があります。

Q 個人年金に加入して、老後にその年金を受け取ることにすれば、国民年金に加入しなくてもよいように思いますが...？

A 老後の生活を十分まかなえるだけの貯えを個人個人ですることは限界があります。

しかし、国民年金が協力すれば、老後の備えは比較的容易にできます。国民年金などの公的年金は、働いている世代の人が保険料を出し合ってお年寄りに年金を支給して、その生活を支えようというもので、原則として強制加入です。

Q 国民年金と個人年金の目的や役割については分かりませんが、その内容はどうな点が違うのですか？

A 第一に、国民年金には物価の上昇に応じて、年金額を引き上げる物価スライドがあります。個人年金には物価スライドのしくみがありません。

第二に、国民年金には給付額の半ばにのぼる国庫負担がありますが、個人年金には国庫負担がありません。

第三に国民年金の運営に要する事務費は、すべて国が負担していますが、個人年金の場合はそれらは掛金の中でまかなわれています。



Q 公的年金は、どうなるのですか？

A 会社に勤めて、厚生年金に加入したときは、いままで掛金を納めた国民年金はどうなるのでしょうか？

A 厚生年金などに加入されたら、市役所で「国民年金資格喪失」の手続きをしてくださいます。

ところで、わが国の年金制度は、国民年金のほかに厚生年金など七種の公的年金があります。どれかの年金だけ

れもが加入する体制ができています。

しかし、これらは自営業を対象とする国民年金や、職場ごとの年金が分立する形なので、生涯にいくつもの職業を移った人のうちには、全部の公的年金制度の加入期間を通算すれば、年金が受けられるのに、個々の制度の加入期間だけでは、どの制度からも老齢年金を受けられないという人も出てきます。

こうした「掛け捨て」を防ぐために、その人の移った各制度の加入期間を合計して、一定の年数になれば、それぞれの制度から加入期間に応じた年金が受けられるようになっていきます。

Q 老後はもとより障害者になつたり夫と死別したときも年金が受けられますか？

A 老後の生活を守る老齢年金はもとより、老齢年金を受けると同時に、けがや病気をしつて働けなくなった場合に受ける「障害年金」、生活の中心者が亡くなったときに受ける「遺児年金」、



妻が亡くなったとき、六十五歳以降も減額されたままになります。

Q 国民年金(老齢年金)は、六十歳からでも請求できるのですか？

A 国民年金は、六十歳になる前まで掛金を納めて六十五歳から受給することが原則となっています。しかし六十歳以上六十四歳未満でも繰りあげ請求することができます。

この場合、年金額は受給を希望した年齢によって、六十五歳から受ける本来の額から減額されます。そして、六十五歳以後も減額されたままとなります。

Q サラリーマンの奥さんも早めに加入...？

A 私は主婦で、主人が職場で年金に入っていますが、こういう場合、国民年金に入らなくていいのでしょうか？

A サラリーマンの奥さんは、夫が厚生年金や共済組合に加入しているため、必ず国民年金に加入しな



来春の入所児童募集します

・申込期間：12月1日～20日
・保育所にお申し込みください
詳しくは、もよりの保育所か市役所二階社会課 ☎35-1122へ

保育所

★へき地保育所

保育所名	所在地	電話
保育所名	所在地	電話
横 枕	鷺巣町	23-1037
王 寺川	寺宝町	27-3717
福 戸	福戸町	27-1011
芹 川	芹川町	27-1013
白 樺	大横町1	47-1099
村 松	村松町	22-1085
太 田	濁沢町	22-3173

★市立保育所

保育所名	所在地	電話	募集定員
南 部	千手2	32-3193	130
北 部	西新町1	32-3598	90
けさじろ	今朝白2	32-0054	140
宮 内	宮栄3	32-3707	180
中 沢	中沢町	33-1045	90
桂	桂町	44-8307	70
柄 吉	柄吉町	32-1986	60
古 川	昭和町	32-3989	100
上 除	上除町	46-2411	150
山 通	山通町	33-5432	90
山 本	浦瀬町	44-8051	90
三 和	三和2	34-3272	120
富 曾	亀貝町	24-7480	100
木 の 崎	大字日越	46-2450	90
川 崎	川崎3	34-7123	180
中 貫	悠久町	32-2190	120
宮 本	宮本町1	46-5340	120
黒 糸	黒津町	24-8703	120
日 越	高瀬町	28-1768	120
六 日 市	中瀬町	22-2057	80
十 日 町	十日町	22-3170	80
新 組	福井町	24-3371	80

★私立保育所(園)

保育所名	所在地	電話	募集定員
東 部	四郎丸3	33-1096	120
西 部	渡里町	32-0027	120
長 生	草生津3	32-3674	120
大 島	大島本町2	27-1090	230
前 川	前島町	23-1527	60
関 原	関原町2	46-2174	150
東部第二	土合5	33-3795	120
蔵 王	蔵王1	33-6502	150
岡 南	滝谷町	22-2683	90
栢 田	栢田屋1	36-8347	120
栢 野	栢野2	24-5656	90
長 峰	才津町	46-3463	120
宮内中央	宮内3	33-2018	120
あすなろ	下柳2	28-1200	120
希望が丘	希望が丘3	28-0331	180
新 保	新保4	24-4437	120
深 沢	深沢町	46-5480	60
恵 和	恵和町	28-2768	90

①、募集定員には三歳未満児も含まれています。
②、乳児(0歳児)の保育を希望される方は、市役所社会課へ二照会ください。
③、へき地保育所は原則として、三歳未満児は入れません。

家庭奉仕員の訪問対象世帯を拡大

11月から

Q 掛金(一人分で月に五千二百二十円)を三か月分まとめて納めるのは困難ですが、何かよい方法はないでしょうか？

A 法律上では、三か月分をまとめて納めることになっていきます。しかし、そ

長岡市では、これまで家庭奉仕員の訪問する対象は低所得者(所得税の非課税世帯)のみでしたが、十一月から、この所得制限ワックを撤廃して対象者の拡大をはかっています。

これに伴って、所得税の非課税世帯はこれまでどおり、無料で訪問しますが、課税世帯からは料金をいただくことになりました。

◇ 家庭奉仕員制度は、①病氣や障害のため日常生活を送るに支障のあるお年寄り、②重度の身体障害者、③重度の心身障害者の家族が、介護できない状況にあるとき、市で家庭奉仕員を派遣するものです。家庭奉仕員は、これらの世帯を訪れて、洗濯、掃除、

食事など身の回りの世話をしたり、いろいろな相談などに応じます。

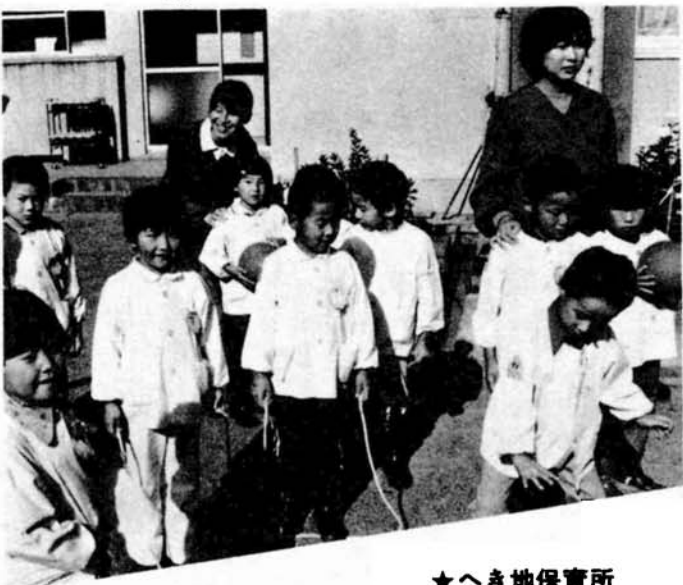
市では、ことし奉仕員を三人増員し、現在十七人で活動しています。

百世帯あまりを週二回ほど訪問しており、一回の訪問は午前あるいは午後の二時間を標準としています。

今月から新たに訪問することになった所得税の課税世帯には、次の額(一時間当たり)を負担していただくことになっています。

・前年の所得税課税年額が三万円未満の世帯：二九〇円
・三万円以上の世帯：五八〇円

家庭奉仕員の訪問を希望される方は、市役所一階の福祉課へ申し出てください。



第17回 日本都市計画学会 長岡大会 11月19日~21日

記念シンポジウム

テーマ 21世紀の地方都市論

——あすの長岡を語る

- あいさつ 実行委員長 石川 允
日本都市計画学会会長 今野 博
- 基調報告 長岡市長 長岡 市長
東京大学教授 川上秀光
- パネル討論 東京大学教授 伊藤 滋
清泉女子大学学生 倉田 美和子
長岡市助役 日浦 晴三郎
長岡技術科学大学助教授 松本昌二
ネミック・ラムダ社長 斑目力曠
東京大学大学院 モンテ・カセム
建設省街路課長 依田和夫
長岡技術科学大学助教授 大西 隆

日時 11月19日(金) 午後1時~5時

会場 北越銀行本店ホール

※長岡市のあゆみを写真と地図で紹介したものを配布します。

学術研究発表会

日時 11月20日(土)・21日(日)

午前9時~午後5時

会場 長岡技術科学大学

古地図にみる長岡のまちづくり展

日時 11月18日(木)・19日(金)

午前10時~午後6時

会場 大和長岡店5階

長岡市の生い立ち、あゆみを古地図でつづります。

※いずれの会場も入場無料です。どなたでも参加できます。

産学協同研究に関する シンポジウム

産業界と大学・国立研究機関が一体となって研究開発を進め、国際社会に貢献することを目的として設立された、財団法人「長岡技術科学大学技術開発教育研究振興会」では、このたび初のシンポジウムを開催することになりました。皆さんの参加をお待ちしています。

テーマ 産学協同研究の明日をひらく長岡シンポジウム

日時 11月29日(月) 午後1時~3時

会場 長岡文化会館(坂之上町2丁目)

パネラー 通産省工業技術院次世代産業技術企画官・平戸正尚 文部省学術国際局研究助成課長・河野石根 新潟県副知事・関昭一 東京芝浦電気前副社長・棚次富王 豊橋技術科学大学副学長・西成基の皆さんほか6名

サンライフ長岡 ☎36-7200



申込みは当日までにサンライフ長岡へ(無料)

ジョギング & トレーニング

日時 11月11日(木)午後6時30分~8時

会場 サンライフ長岡3階大会議室

内容 実技指導「ジョギングとトレーニング」

ストレッチ & トレーニング

日時 11月25日(木)午後6時30分~8時

場所 サンライフ長岡2階クラブ室

内容 実技指導「ストレッチングとトレーニング」



くらしの一日教室

★ テーマ くらしの一日教室
こんな基準で選んだ
い暖房器具



消費生活セミナー ☎32-0022

- | 日時 | 会場 | 講師 | 定員 | テーマ |
|-----------------------------|----------|-----------------------------|-----|---|
| 11月19日(金) 午後1時
30分~3時30分 | 消費生活センター | 国民生活センター
テスト室長
梶原義弘さん | 40名 | 健康食品と自然食品を考える |
| 11月25日(木) 午後1時
30分~3時30分 | 消費生活センター | 新潟青陵女子短大助教
伊藤フミさん | 40名 | 消費生活相談会
楽しい買物をするために、
デパート、スーパーと消費者
との懇談・意見交換会です。 |

- | 日時 | 会場 | 定員 | 対象 | 申込み |
|---|----------|----------|---------|---------|
| 12月13・14・17・18・
20・21日(休)、午後6時30分
分~8時30分 | 厚生会館大ホール | 100名(無料) | スポーツ愛好者 | 当日まで電話可 |
| 12月13・14・17・18・
20・21日(休)、午後6時30分
分~8時30分 | 厚生会館大ホール | 100名(無料) | 卓球教室 | 当日まで電話可 |

★ 長岡市吹奏楽団演奏会
日時 11月23日(祝)
午後2時開演
会場 長岡市立劇場
前売券 一般八百円、学生五
百円(当日百円増)
※前売券は市内プレイガイド
レコード店で発売中



もよおし



- | 日時 | 内容 | 日時 | 内容 | 日時 | 内容 |
|-----------------------------|------------------------|-----------------------------|-----------------|-----------------------------|------------------------------------|
| 11月14日(日) 午後1時
30分~2時30分 | ★ 手品を楽しむ会 | 11月21日(日) 午後1時
30分~2時30分 | ★ 影絵劇を見る会(大野演劇) | 11月23日(祝) 午後1時
30分~3時 | ★ 子ども映画劇場
「船ゆうれい」「そこ
つ、そう兵衛」 |
| 12月5日(日) 午前10時
~正午 | ★ 「ビッピの宝島」
親子手芸のつどい | 11月14日(日) 午前8時
~正午(雨天中止) | ★ 悠久山探鳥会 | 11月11日(金) 午後1時
30分~3時30分 | ★ 木曜子ビツコタイム |



野鳥相をしらべる会 ☎34-1305



野鳥相をしらべる会

- | 日時 | 会場 | 内容 | 日時 | 会場 | 内容 |
|-----------------------------|--------------|--------|-----------------------------|----------|-----------------------------|
| 11月14日(日) 午前8時
~正午(雨天中止) | 悠久山公園(100間堤) | 悠久山探鳥会 | 11月11日(金) 午後1時
30分~3時30分 | 消費生活センター | 国民生活センター
テスト室長
梶原義弘さん |
| 11月14日(日) 午前8時
~正午(雨天中止) | 悠久山公園(100間堤) | 悠久山探鳥会 | 11月11日(金) 午後1時
30分~3時30分 | 消費生活センター | 国民生活センター
テスト室長
梶原義弘さん |



科学博物館 ☎35-0184

- | 日時 | 会場 | 内容 | 日時 | 会場 | 内容 |
|-----------------------|---------|--------|-----------------------------|----------|-----------------------------|
| 11月26日(日) 午後7時
~9時 | 互尊文庫児童室 | 読者のつどい | 11月11日(金) 午後1時
30分~3時30分 | 消費生活センター | 国民生活センター
テスト室長
梶原義弘さん |
| 11月26日(日) 午後7時
~9時 | 互尊文庫児童室 | 読者のつどい | 11月11日(金) 午後1時
30分~3時30分 | 消費生活センター | 国民生活センター
テスト室長
梶原義弘さん |



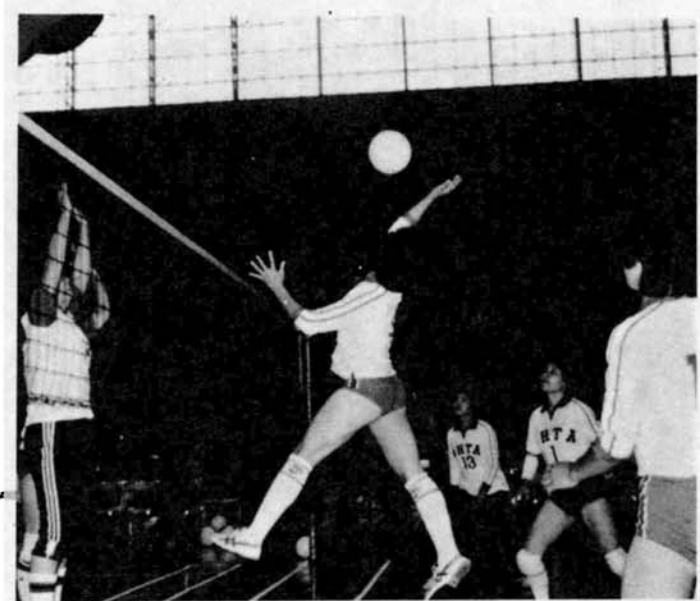
互尊文庫 ☎32-9658

- | 日時 | 会場 | 内容 | 日時 | 会場 | 内容 |
|--------------------------|-----------|--------|-----------------------------|-----------|-----------|
| 11月12日(金) 午後2時
~4時30分 | 中央公民館第二教室 | 博物館講演会 | 11月28日(日) 午前8時
~正午(雨天中止) | 野鳥相をしらべる会 | 野鳥相をしらべる会 |
| 11月27日(土) 午後2時
~4時30分 | 中央公民館第二教室 | 博物館講演会 | 11月28日(日) 午前8時
~正午(雨天中止) | 野鳥相をしらべる会 | 野鳥相をしらべる会 |

第29回市民体育祭

申込 レクリエーション課 ☎35-1122

- | 日時 | 会場 | 内容 | 日時 | 会場 | 内容 |
|--|----------|----------|---------------------------|----------|----------|
| 11月21日(日) 一般男子
11月28日(日) 一般女子
午前9時から | 厚生会館大ホール | バレーボール大会 | 11月21日(日) 午後1時
30分競技開始 | 厚生会館大ホール | ハンドボール大会 |
| 11月21日(日) 一般男子
11月28日(日) 一般女子
午前9時から | 厚生会館大ホール | バレーボール大会 | 11月21日(日) 午後1時
30分競技開始 | 厚生会館大ホール | ハンドボール大会 |



みんなの健康管理

担当…衛生課
市役所2階
☎36-1122

乳児健康相談

対象 57年5月生まれの乳児
会場 厚生会館第2小ホール
期日 11月22日(月)～阪之上、中島表町、神田、新町、川崎、四郎丸、豊田、千手、大島、希望が丘の各学区
11月24日(水)…その他の学区
時間 午後1時～3時
内容 身体計測、保育、離乳相談
持物 母子健康手帳、赤ちゃん相談のお知らせ(記入して)

母親学級

期日 1回目 11月9日(火)
2回目 11月24日(水)
時間 午後1時～4時30分
会場 厚生会館第一小ホール
対象 初回妊婦及び希望の方
持物 母子健康手帳、筆記用具
母親学級テキスト

がん検診

対象 50人未満の事業所勤務の方、自営業の方、家庭にいる方
申込 11月8日から16日までに電話で衛生課へ(先着順)

	胃がん	子宮がん
年齢	40歳以上	30歳以上
期日	12月9日	12月6日
時間	8:30～10:30	9:00～10:00 13:00～14:00
定員	50人	150人
会場	柳原分行舎	
料金	1,000円	

急性灰白髄炎(ポリオ) 予防接種

会場 厚生会館
時間 午後1時30～3時
対象 1回目…56年10月1日～57年3月31日生まれのお子さん
2回目…56年4月1日～56年9月30日生まれのお子さん
※今までに受けられなかった4歳未満の幼児も受付けます。

月/日	対象区域
11/22	阪之上、中島、表町、新町、川崎
11/23	神田、四郎丸、豊田、千手、富貴亀、黒桑、新組、下川西
11/24	山本、山通、栢吉、宮内、太田、六日市、十日町、深才
11/25	希望が丘、大島、日越、関原、王寺川、福戸、上川西、宮本、大横
11/26	上記日程で接種できなかった方

お知らせ

●児童手当・特例給付
十八歳未満の児童三人以上(うち一人以上は義務教育終了前であること)を養育している方に支給されます。
※なお、特例給付は、厚生年金等(国民年金以外)の加入の方で、児童手当の所得限度額を超え、かつ特例給付の限度額を超えない方に支給されるものです。
手当月額 三人目以降の児童一人につき
児童手当 五千円(市民税の所得割が課税されない方は七千円)
特例給付 五千円

●児童扶養手当
父母の婚姻解消などで、父と生計を同じくしていない児童を養育している方に支給されます。
ただし、障害福祉年金、老齢福祉年金以外の年金を受給できるときは該当しません。
手当月額 児童一人の場合、三万二千七百円、二人以上…三万七千七百円、三人以上…一人増すごとに二千円を加算

●福祉手当
心身に重度の障害のある在宅障害者で障害年金(障害年金、特別児童扶養手当を除く)を受給していない方に支給されます。
手当月額 一万五千円
※各手当とも、前年の所得額が一定以上ですと支給されません。



※公開中のモデルルーム

児童・障害者への手当のご案内

●特別児童扶養手当
心身に障害のあるお子さんを家庭で養育している方に支給されます。
手当月額 一級 三万七千七百円
二級 二万五千円

●税金控除
児童手当の所得割が課税されない方は七千円の特例給付が受けられます。

●児童手当の特例給付
十八歳未満の児童三人以上(うち一人以上は義務教育終了前であること)を養育している方に支給されます。

(昭和町・S)

お知らせ

市役所 ☎35-1122



冬期間

自転車・バイクを預ります

期間 12月1日～翌年の3月31日
料金 自転車…1か月 1,000円
バイク…1か月 1,600円
搬入 12月1日以降(期間中出し入れはできません)
申込 11月1日から市営自転車駐車場(台町2丁目 長岡駅東口)へ

人口と世帯数

(住民基本台帳登録数)
57.10.1 (前月比)
180,433 (+68)
88,729 (+14)
91,704 (+54)
51,641 (+28)

市政を茶の間に

〔テレビ〕

○NST「おはようながおか」
15分番組…11月14日(日)
午前8時15分から
○BSN「長岡市だより」
15分番組…12月5日(日)
午前8時から

〔ラジオ〕

○BSN「長岡市だより」
3分番組…月～金曜日
午前11時から

冬期間の火災予防

●暖房器具を使用する時期になると、ちよつとした不注意から、火事が多く発生しています。
●暖房器具は、必ず点検や手入れを行ってから使用を。
●燃料の補給は、暖房器具の火を消してから、また誤つ

て燃料をこぼした時はきれいにふき取ってから使用を。
●暖房器具の上や近くに、干物は絶対にしない。
●暖房用燃料は、火気の近くや避難口の近くに置かない。
●避難口は二つ以上考えておき、冬囲い等で避難口をふさがないようにしましょう。

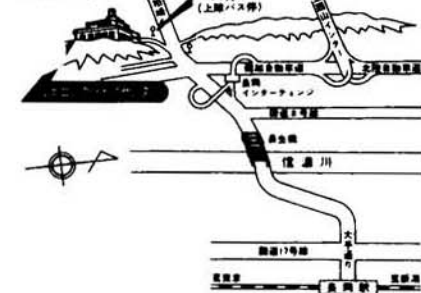
ご利用ください ロングライフセンター



交通案内

○バスご利用の方は、長岡駅大手口より郊外線柏崎行(2番線) 乗車、上除バス停下車、徒歩10分。
○自家用車ご利用の方は、案内図によってお越しください。

案内図



詳しいことはロングライフセンターへどうぞ ☎(46)-5002



解約に感じにくい 衛生用品

〔事例1〕
妻が衛生用品をすすめられ七万円も購入してしまいました。たが不要なので解約通知を出したところ「四日をすぎているから解約できない」と言われました。

(下々条・T)

〔処理〕
「訪問販売等に関する法律」では、現金一括払いしていない限り、無条件解約できる期間を四日間認めています。今回は五日目だったので無条件解約できません。
そこで業界の自主基準に照らし交渉を進め、一月以内は10%の損料のところを商品未使用であったので5%の損料(三千五百円)で解決しました。

〔事例2〕
衛生用品を購入した際、セールスマンがその場で「開けてみるように」と言うのでつい外装の封を切ってしまった。その後主人に反対されたので解約を申し入れたのに「開封したからダメ」と受けつけてくれません。購入してから二日目の日に解約できないものでしょうか。

〔処理〕
相談者が開封したのは外装だけでまだ中に小箱がいくつも入っている状態でした。一般的に市販されている最小単位の箱に手をつけていなければ使用したものと判断しかねる。この点を業者に追求したところ無条件で解約に応じました。

このように訪問販売の場合には衛生用品、健康食品、化粧品などは使用すると無条件解約が出来なくなることがあります。購入する時は、安易に包装を破ったり、セールスマンの誘導で開封することのないよう気をつけましょう。