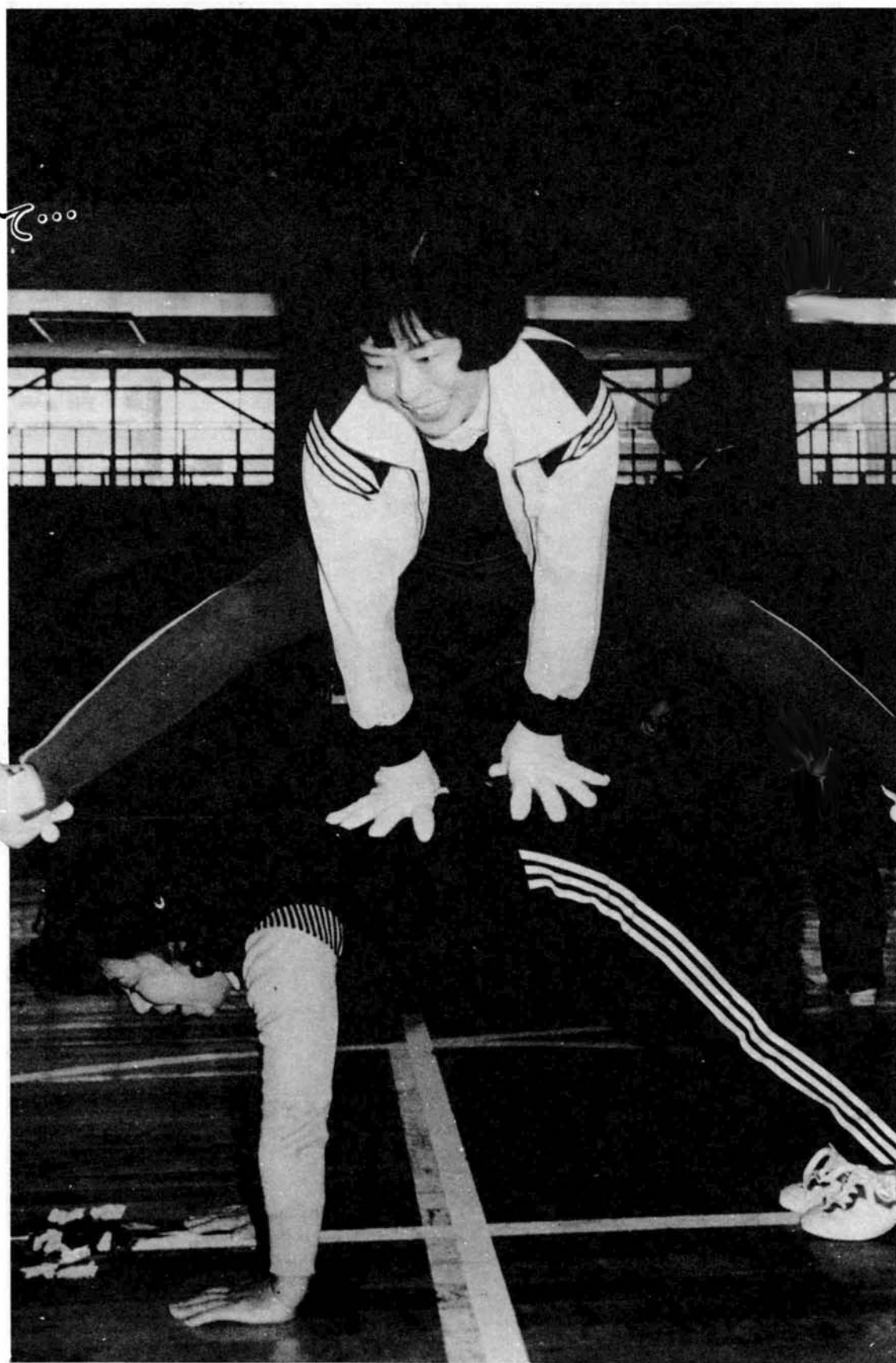


—ながおか— 市政だより

1982 **2** NO.330

編集・発行/長岡市広報課(☎0258-35-1122)昭和57年2月1日



走って、跳んで
いい汗かいて...

— 婦人スポーツ教室 —

つい先程までは「ひんやり。」
としていた厚生会館大ホール
も、教室が始まると、元気な
ママさんたちの熱気でいっばい!

レクリエーション課が主催
する「婦人スポーツ教室」で
は、80人の皆さんが、冬の体
力づくりに励んでいます。

ランニングや柔軟体操、馬
跳びなどで体をほぐした後、
バレーボール、卓球、パドミ
ントンに分かれてまたまた
ハッスル。

「冬はどうし
ても家に閉じこも
りがちでしょ。たま
には、思い切り体を動か
さなくちゃね!」と、息を弾
ませるショートカットのママ
さん。汗ばんだ笑顔がとても
健康そうです。



3尺玉坊



去年の交通事故

区分	昭和56年 (1月~12月)	前年比
件数	534件	-61件
死者	11人	+5人
傷者	591人	-68人



30人~150人までの集みや会議に
劇場の会議室を、風格あるロビーや
大駐車場も無料で利用できます。

▽ 例年二月は、市
立劇場もドッグ入り
といったところ。催
物が少ないのを幸い
に、内部の清掃、舞
台装置や音響機器の
点検など、春からの
活動に備えてウォー
ミングアップ中です。
▽ 市立劇場の運営
費は年間五千万円ほ
ど。そのうち市役所
の負担は四割で、あと六割
は市民の皆さんの利用料金で
まかなわれていますが、中
でも貸ホール料金が極めて大き
なウェイトを占めています。
▽ 全国各都市に、市民会館
とか市民センターの名称で公
立の文化施設がつけられてい
ますが、その大半は閉古鳥が
鳴く状況。そんな中で市立劇
場が盛況だという秘密は、こ
の貸ホール利用率の高さにあ
るようです。
▽ 市民のみならずの中には
使用料が高い、の声もありま
す。しかし、文化の殿堂はそ
の風格が大切。利用者がそれ
なりの負担をしてこそ、一流
の雰囲気維持
できます。
▽ 超デラック
スの大ホール、
手頃に見える小
ホール、明るく
落ちついた会議
室。市立劇場は
ことしも、みな
さんから気持よ
く利用してい
ただけようが
ばります。

赤池の大鯉

大積千本町



あなたのまわりで
起きた「あんなこと
こんなこと、茶の間
はみなさんのまちの
話題を紹介するコー
ナーです。楽しい話
題をどしどしお寄せ
ください。

大積千本町に赤池と呼ば
れる五千平方メートルほ
どの池があります。
この池にはへび伝説にま
つわる雨乞い信仰があつて、
いまも同地区の大切な農業
用水となっています。

その守り神が二匹の大鯉
といわれていましたが、こ
のほどその一匹(体長一
二cm(写真))が大往生。



新タイプの 町内センター完成

滝谷町

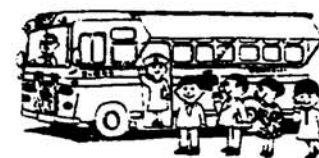
上越線越後滝谷駅前に町
のコミュニティ施設「滝谷
(一)集落開発センター」が完
成しました。
鉄骨二階建てのこの施設
は、延面積四百平方メー
トル。ステージ付の六十畳敷
大広間のほか、子供遊戯室、
老人創作室、料理講習会が
できる調理室。さらに、大

小三つの和風研修室、など
がそろうっており、しかも一
階の下が高床式で雨の日で
もゲートボールもOKとい
う超デラックス版。はやく
も町民のいろいろな活動に
利用されています。
さる二月二十日の夜も、
社交ダンス講習会が開かれ、
雪の中を三十人余りの人た
ちが集まって楽しいレッス
ン。新センターは若い熱気
でいっぱいでした。
参加された主婦の方は、
「ダンスのほかに、料理や
お茶、お花、民謡など、こ
れからはここで何んでもで
きます」と、この新しい町

輸血に協力

長岡献血友の会

民同士の交流の場に大きな
期待を寄せていました。
なお、町内会では敷地内
にテニスコートとゲートボ
ール場もつくろうと張り切
っています。
輸血に協力
長岡献血友の会
事故、災害、大手術...
もしものときに、他人に頼
るしかない血液をあなたに
自分で確保できますか。
最近の血液需要は増大す
るばかり。季節によっては
病院で十分供給してもらえ
るとは限りません。
そんなときの家族の悩み



は大変なものです。
長岡献血友の会は、こう
したときに、会員相互で輸
血用血液を供給し合おうと
市内の有志が集まって昨年
七月にスタート。いまでは
会員も八百人を超えたとい
うことです。
同会では、献血による相
互援助のほか、血液知識の
啓発、会員登録台帳の管理
集団献血などを通じて、お
互いの健康管理にも努めて
おり、さらにみなさんの加
入を呼びかけています。
いざというとき会員が病
院にかけつけてくれる—
長岡献血友の
会の連絡先は
同会事務局へ
(今朝白二丁
目伊丹取一さ
ん ☎三四一
一八九八)

市立劇場ガイド

☎33-2211

▽ 例年二月は、市
立劇場もドッグ入り
といったところ。催
物が少ないのを幸い
に、内部の清掃、舞
台装置や音響機器の
点検など、春からの
活動に備えてウォー
ミングアップ中です。
▽ 市立劇場の運営
費は年間五千万円ほ
ど。そのうち市役所
の負担は四割で、あと六割
は市民の皆さんの利用料金で
まかなわれていますが、中
でも貸ホール料金が極めて大き
なウェイトを占めています。
▽ 全国各都市に、市民会館
とか市民センターの名称で公
立の文化施設がつけられてい
ますが、その大半は閉古鳥が
鳴く状況。そんな中で市立劇
場が盛況だという秘密は、こ
の貸ホール利用率の高さにあ
るようです。
▽ 市民のみならずの中には
使用料が高い、の声もありま
す。しかし、文化の殿堂はそ
の風格が大切。利用者がそれ
なりの負担をしてこそ、一流
の雰囲気維持
できます。
▽ 超デラック
スの大ホール、
手頃に見える小
ホール、明るく
落ちついた会議
室。市立劇場は
ことしも、みな
さんから気持よ
く利用してい
ただけようが
ばります。



住環境の整備着々と

21世紀の新都市施設も導入

二十一世紀のモデルケースとして、全国から注目を集めている長岡ニュータウン。住宅地の第一次分譲を控え、現地では、生活環境の整備が着々と進んでいます。長岡ニュータウンは、従来の宅地分譲と異なり、広い舗装道路をはじめ、電気、ガス、上・下水道などをすべて整えてから分譲するのが特徴。さらに共同溝、ごみ管路収集システムなどの新都市施設も同時に導入され、夢多い快適な住環境が約束されています。

共同溝の建設に着手

「共同溝」は、地下におよそ三メートル四方の暗渠を築き、この中に電力線、電話線、水道管、ごみ収集管（一部）を一まとめにするものです。

内部は、人間が楽に通れる広さをもち、ケーブルや管路も整然と収納されるため、事故や故障も少なく、万一故障が発生した場合にも、すばやく対応することができそうです。

また、電柱や電線が地上から姿を消すことになり、街の景観もすっきりとしたものになります。

共同溝の埋設場所は、幅員四十メートルのニュータウン中央線の車道の地下で、総延長は一

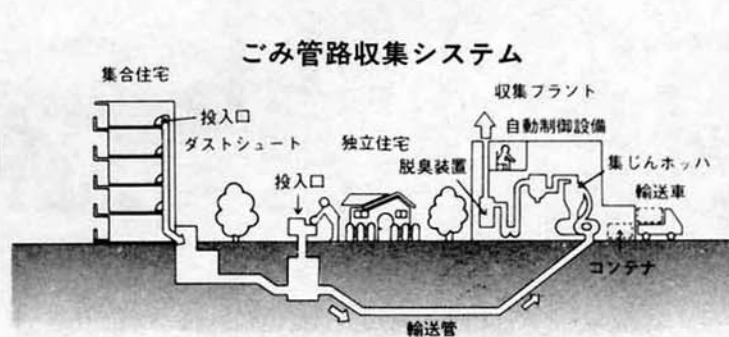
千七百十三メートルです。

すでに昨年の十二月から、タウンセンターに近いところで建設工事が始まっており、今後、分譲に合わせて、さらに南へと整備を進めていくことにしています。

姿を消すごみの山

「ごみ管路収集システム」は、最寄りの投入口へごみをポイと捨てるだけ。あとは地下に埋設されたパイプで収集プラントへ真空輸送——こんなスピードで、しかも衛生的なごみ処理を可能にするのが「ごみ管路収集システム」です。

第一次計画では、まず、最初に分譲される西住区の全域（予定人口二万四千）を対象に整備する予定で、総事業費はおよそ



三十六億円が見込まれます。このごみ管路収集システムの導入は、国の新年度予算に対する県の重点要望項目として掲げられ、ゼロシーリング（伸び率原則ゼロ）といわれる厳しい方針の中で、二千五百万円の補助金が予算化。これと合わせて、新年度一億円の予算で、建設に着手することになります。

道路、上下水道の整備も急ピッチ

生活環境の基盤となる関連公共事業も順調に進んでいます。上水道は、上除配水池からの送水管をすでに布設。現在は、ニュータウン区域内の中央加圧

ポンプ場の建設と配水管の布設を行っています。

また公共下水道についても、直径千二百ミリの汚水幹線や雨水施設などの工事が大規模に進行中です。

一方道路は、幅員四十メートルの中央線をはじめ、最低でも八メートルという、除雪を考慮

した広いものに……。これらの道路は、分譲時までに対象地域の舗装をすべて完了します。

さらに、所々にベンチが置かれ、全体が緑に包まれた公園風の歩行者専用道路も、新年度から建設に取りかかることになっており、分譲時は一部利用できるようにします。

事務事業の総点検運動

一般に役所でも会社でも、日常の仕事は、その担当者にとっては最も合理的に行われていると考えられがちですが、詳細に検討してみれば、まだまだ改善する余地は出てくるものです。市では、こうした点を重視し、全職員が初めに返って自分の仕事を見直そうと昨年七月から、事務事業の総点検運動を進めてきました。

長岡市では、これからも五十八年三月まで引き続き、新しい時代の行政需要にこたえるため、この事務事業の見直しを行ってまいります。市民の皆さんのご理解とご協力をお願いします。

ハンコの数を減らして 事務をスピードアップ

長岡市の事務事業見直し第二弾

「行革、行革」と盛んにマスコミで取りあげられているように、いま行政改革は大きな国民的課題となっており、国では真剣な検討が行われています。

こうした中で長岡市は、昨年五月、県下のトップを切って「事務事業見直し委員会」を発足させ、事務事業の総点検を進めてきました。

昨年九月、この委員会の第一次報告として、各種審議会や補助金の廃止・削減案が出され、市は現在その実施を進めています。

このたび同委員会は、ハンコ行政の改善を中心とした事務改善案を、第二次報告としてまとめました。市ではこれを新年度から実施するよう手続を進めます。

このたび「事務事業見直し委員会」から出された報告は、次の四項目です。

① 事務決裁の簡素化

これまでは、役所はやたらとハンコの数が多くて非効率だ、という非難の声がありました。これは、窓口から最終判断をくだす責任者までのたてのルートが長いこと、それと関係係など横のルートの協議にもハンコが使われていたことが原因になっています。

そこでこのたび、責任権限を思い切って下部に委譲し、あわせて合議・協議を最小限にすることにしました。

この改正が実施されますとこれまで部長以上で決裁されていた件数の三十三パーセントは課長決裁に。課長決裁のうち輕易なものについては係長に移譲されますので、ハンコの数はぐーんと少なくなると事務のスピード化がはかれることとなります。

② 市有施設の使用料金の算定基準改善について

市立劇場や公民館など、市民

のみなさんが利用する市の施設は、これまで使用料の統一した基準がなかったため、割り高、割り安の不均衡な点がありました。

このたびの報告では、施設の目的によって、三つのグループに分け、それに対応した適正料金を決めようというもので、その区分は次のとおりです。

(1) 経費は、すべて税金でまかなうことが適切なもの
(2) 経費は税金と利用者の負担の両方でまかなうことが適切なもの
(3) 経費の、すべてを利用者が負担することが、公平の原則から適切なもの

今後の使用料の改正にあたってはこの区分に従って行います。

③ 事務の電算処理について

市の事務量の増大に伴い、事務処理の省力化、スピード化は早急に迫る必要があります。このため現在は、いろいろの事務に電算処理が行われていますが、まだまだ改善の余地があります。その一つが、データの相互利

商工会議所常務理事に 前市役所財務部長就任

昭和57年1月1日付で、長岡商工会議所の常務理事に内藤忠一氏（前長岡市財務部長：昭和56年12月31日退職）が就任しました。

この人事は、長岡商工会議所会頭から、市に対して同会議所の体制を拡充強化するため、常務理事に、同氏を迎え入れたい旨の申し入れがあり市としてこれを受け入れたことによるものです。

教育施設さらに充実

順調に進む校舎の増改築

子どもたちによりよい教育環境を——と、市では五十六年度も、教育費に予算の約二〇パーセントにあたる六十五億九千万円をあてて、教育の振興と充実に努めています。なかでも、学校の建設には大きな力を注いでいます。

こうしたなかで、このほど、神田小学校と豊田小学校に体育館が完成。また、仮称川崎第二小学校の土地造成も終了するなど、順調に事業が進んでいます。

そこで、このページでは、こうした学校施設の整備の近況をお知らせいたします。



豊田小学校

神田小、豊田小に体育館完成

神田小学校と豊田小学校に新しい体育館が完成しました。神田小学校は、木造の旧体育館（昭和二十五年完成、六百二十九平方メートル）を改装したものです。昨年の八月から工事を行い、ことし一月はじめに完成しました。工費は一億一千二百万円です。

新しい体育館は、鉄骨造り平屋建て（一部ブロック造り）広さ、八十四平方メートル

と、以前より広くなっています。バレーボールのコートが二面とれるのをはじめ、バスケットボールは一面、ミニバスケットボールは二面分とれます。

窓ガラスには、強化ガラスを使っています。これは、安全であるとともに、窓を保護する格子が大部分不要になるため、館内が明るくなるというメリットがあります。（中島

小、上川西小などでも使用）豊田小学校の体育館も、神田小学校とほぼ同じタイプです。昨年八月着工で、完成は先月末。工費は一億一千六百万円、広さは一千四十六平方メートルです。

山本中など六カ校も急ピッチ

このほか市内六つの小・中学校で、児童数の増加にともなう増築や、老朽校舎の改築など、校舎の建設が急ピッチで進んでいます。

小学校では、新町、宮内、上川西、希望が丘の四校が、いずれも今年度中の完成をめざして、増築工事を行っています。新町小学校は鉄筋コン



▶ 明るく大きな体育館で元氣いっぱいの子どもの神田小学校の様子

クリ、り四階建て。宮内、上川西、希望が丘の各校は、鉄筋コンクリート造り三階建ての校舎を増築します。

また、栖吉中学校でも鉄筋コンクリート造り三階建ての校舎の増築工事を、今年度中の完成をめざして行っています。

一方、山本中学校は木造校舎の改築を進めており、鉄筋コンクリート造り三階建ての校舎が、ことし八月に完成する予定です。

仮称川崎第二小の造成終わる

川崎町山崎で進めていた、仮称川崎第二小学校の校地造成が、このほど終了しました。

仮称川崎第二小学校は、マンション校の川崎小学校から分離して新設するもので、五十八年開校をめざしています。校地の面積は、約二万一千平方メートル。昨年度に土地



を取得し、造成を行ってきました。

現在、川崎小学校は児童数千三百七十三人で三十四学級。教室不足をアレハ校舎で補ったり、グラウンドが混み合うなど、マンモス校の弊害が出てきています。これを解消するために、学校を二つに分

老朽校舎は減少

長岡市の昭和五十六年度の予算のうち、教育費は約六十五億九千万円。このうち、学校建設には、約三十二億三千万円をあてています。上のグラフでもわかるように、近年この学校建設には、大きな力が注がれてきました。そして、新築や増築、改築がさかんに行われています。

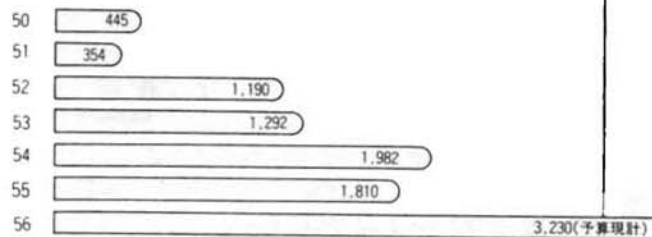
が約六万四千、非木造が約十三万三千。比率は木造三十三に對して、非木造が六七となりなりました。

また、木造のうち、改築を要する面積は、五十年の約三万平方メートルから、五十六年の約一万六千平方メートルへと半分かたかに減少しています。

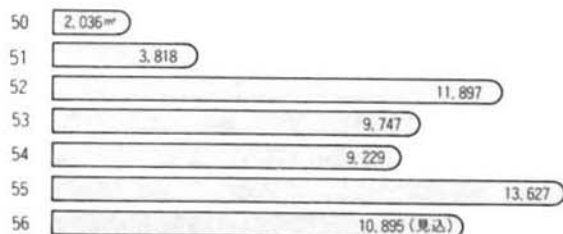
このように、学校施設の整備は順調に進んでいます。しかし、残っている老朽校舎は、一刻も早く改善しなければなりません。また、児童生徒数の増加による教室などの不足を解消することも大きな課題です。

教育環境をめぐる課題はまだ山積していますが、市では今後とも積極的に整備を進めてまいります。

◆年度別学校建設費の推移(百万円)

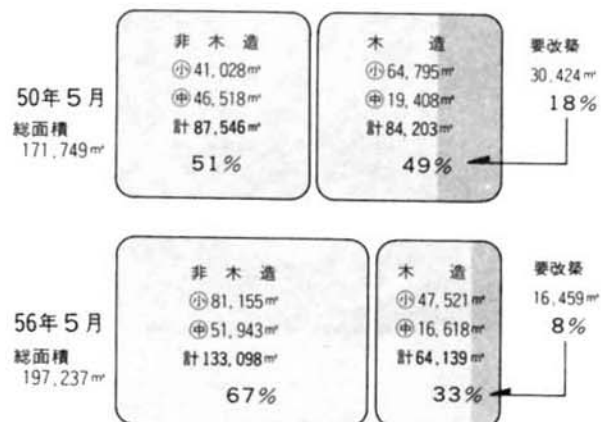


◆年度別新增改築面積の推移(m²)



市立小・中学校の全教育施設の

◆非木造、木造、要改築の面積割合の比較



昭和五十五年五月の時点では、長岡市立の小・中学校の建物の総面積は、約十七万二千平方メートル。このうち、木造は約八万四千平方メートル、鉄筋や鉄骨などの非木造は約八万八千平方メートルで、その比率は四十九対五十一でした。（上図参照）

これが、昭和五十六年の五月には、総面積約十九万七千平方メートル。このうち木造

が約六万四千、非木造が約十三万三千。比率は木造三十三に對して、非木造が六七となりなりました。

また、木造のうち、改築を要する面積は、五十年の約三万平方メートルから、五十六年の約一万六千平方メートルへと半分かたかに減少しています。

このように、学校施設の整備は順調に進んでいます。しかし、残っている老朽校舎は、一刻も早く改善しなければなりません。また、児童生徒数の増加による教室などの不足を解消することも大きな課題です。

教育環境をめぐる課題はまだ山積していますが、市では今後とも積極的に整備を進めてまいります。

新成人の生まれた
昭和36年から37年にかけての
長岡は……。

当時の人口はおよそ15万——。
高層ビルが建ち並び始め、市街地の
近代化が進もうとしていたころです。
特急「とき」がお目見えしたころで
もあり、20年が過ぎたことし、長岡市
は新幹線時代を迎えます。

- 昭和36年
 - 1月 60年来の豪雪災害発生。
 - 2月 長岡地震突発、死者5。
 - 7月・8月 集中豪雨による水害発生。(信濃川本堤破損、栖吉川・大田川はんらん)
 - 9月 第二室戸台風襲来、死者2。
 - 12月 交通安全都市を宣言。
- 昭和37年
 - 4月 長岡工業高等専門学校、開校。
 - 6月 上信越線上野～新潟間電化、特急「とき」開通。
 - 7月 悠久山プール完成。
 - 12月 八方台休暇センター完成。

若者の熱気が いっぱい

成人式



● ことしは1,852人が大人の仲間入り

「成人の日」の1月15日、長岡市でも成人式を厚生会館で行い、新成人の門出を祝いました。

ことし新しく大人の仲間入りした皆さんは、昭和36年4月2日から37年4月1日までに生まれた1852人。(その内訳は、男977人、女875人)。新成人の数は昨年より305人少なく、昭和50年代に入ってから初めて2000人の大台を割りました。

しかし、逆に成人式の出席率は6割を超え、50年代での最高となりました。

若者の熱気に包まれた成人式をのぞいてみました。

簡素な服装で……の
呼びかけにもかかわらず

成人式の受付の始まる午前10時——、ポールモーリアの華麗なメロデーが会場に流れています。
あいにくの雪の舞う天候にもかかわらず、受付コーナーは若者の長い列。
あてやかな振りそで姿やスリーブスで正装した人たちが目につきます。
なるべく簡素な服装で出席を——と、呼びかけた市の声も届かなかつた感じ……。
久しぶりに出会った友達と肩をたたきあい、
「オイ！ 元気かい」
「ヤー！ 決まっているじゃないか」——あちこちで話

の輪ができ、どの顔からも笑いがこぼれ、みんなうれしう。

はた方の感慨も新たに
式典では、教育委員長や市長などからのお祝いや励ましのことばに皆さんは、はた方の感慨を新たに。
そして、新成人を代表して阿部千歳さん(住吉一)と、広川和義さん(緑町一)が、「私たちが生まれ育ったふるさと、長岡」を愛し、それぞれの立場で若い情熱を燃やし続けよう」と、はた方の誓いを堂々と披露しました。
会場での日の出席者の声を拾ってみました。
「成人式は 生の一つの



代表のことばを述べる
阿部千歳さんと広川和義さん

節目として記念になると思い出席しました。
「成人式を迎えて、きのうときよとで、わたし自身が大きく変わると思えませんが」「成人式？ 社会人になったときの方が緊張感のようなものがありましたね。でも、新たな気持ちで頑張ります」
式典のあとは、スライドの上映とアトラクションがありました。
スライドは、この二十年間の歩みやこれからの長岡市のまちづくりを紹介したもので、二十年をふり返った中で、思い出の場面が映し出されると一同、「ワー」と、ざわめきも……。

若いエネルギーを発散

続いては、地元の音楽バンドと一緒に歌うコーナー。
これまで、大勢の若者が集っている割に静かだった会場、ようやくいつもの若者の姿に……。アリスの「今はもうだれも」や「若者たち」を大合唱。ステージに飛び入りする人も出て、若さがあふれ、なごやかな雰囲気だ。予定の終了時刻を延長してアトラクションを楽しんだあと、立派に成長した若者たちは思い思いに街の中に繰り出して行きました。



ステージに飛び入りしてアトラクションを楽しむ若者

若者が集う市の主な施設

「余暇を仲間と楽しく過ごしたい」——そんなあなたの要望にその施設のいくつかをご紹介します。

■ 勤労青少年ホーム

働く若い人たちが、意欲的に実用的な講座で勉強したり、スポーツや趣味活動を楽しんでいます。
所在地 今朝白一 32-442
9 開館時間
(平日・土曜)
午前10時～午後9時 (日曜)
午前10時～午後5時
休館 祝日、講座、茶道、花道、料理、和裁、ペン毛筆、クラブ、卓球、バレエ、空手などのスポーツクラブがあります。



料理教室(勤労青少年ホーム)

■ 中央公民館

中央公民館は若者の広場です。自主的なサークル活動に利用できる集会所やホールがそろっています。
歌声やギターなどのサークルや指人形など一〇〇を超えるグループでにぎわっています。
所在地 柳原分庁舎(旧市役所) 32-0437



指人形サークル(中央公民館)

開館時間 午前9時～午後9時
休館 第三日曜日 祝日

■ サンライフ長岡

トレーニング室には、いろいろの体力づくりのための器械が備わっており、各自の体力にあったトレーニング指導を受けることができます。
所在地 長倉町 36-7200
開館時間 (平日) 午前9時～午後9時 (日曜・祝日) 午前9時～午後5時 休館 月曜

■ 長岡L.L.C

バレーボールなどの球技もできるプレーホールやトレーニング室があります。
所在地 大字白越 46-500
2 開館時間
(間平日・日曜)
サンライフ長岡と同じ・休館 月曜祝日

■ 信濃川河川敷

スポーツ施設、スポーツ広場など7か所に野球場やテニスコートがあります。



トレーニング室(サンライフ長岡)



★ **第一回ゲーム大会**
だれでも参加できますので
お友達といっしょにどうぞ！
日時 2月14日(日)
午前10時～午後3時
会場 厚生会館大ホール
内容 第一部：楽しいゲーム
第二部：インディアカ
大会（インディアンが
楽しんだスポーツゲー
ム、講習会をやりま
す）
参加料 一〇〇円（当日持参）
申込 当日までに電話で



レクリエーション課 ☎35-1122

★ **苗場山市民スキーツアー**
期日 3月13日(土)・14日(日)
時間 13日午前9時30分～長
岡駅東口集合
14日午後6時～長岡駅
対象 小学3年～高校生(20名)



苗場山市民スキーツアー

★ **ひな人形づくり（紙工作）**
日時 2月11日(日)
午前10時～12時
対象 小学3年～高校生(20名)



青少年文化センター ☎34-1305

時間 午前9時～午後3時
参加料 一人五〇〇円(当日)
対象 小学生以上(小学3年
以下は引率が必要)

期日	行 程	集 合 場 所
3/1(日)	長岡LSC・長岡カントリー クラブ周辺	長岡LSC
3/2(日)	東山ファミリーランド周辺	市営スキー場 レストハウス前
3/3(日)	南蛮山周辺	県立長岡農業高校 競馬農場となり

申込先 レクリエーション課
または安田スポーツ商
会内長岡スキー協会事
務局 ☎35-1122(九)へ



読者のつどい ☎32-0658

★ **木曜子ビツ子タイム**
日時 2月25日(木)
午後3時30分～4時
内容 紙しばい等

★ **親子たのびのび**
日時 3月7日(日)
午前10時～午後3時
対象 小学4年～高校生
または親子(20名)

★ **子ども映画劇場**
日時 3月7日(日)
午後1時30分～3時
内容 「太陽のとこめ世界」

★ **読者のつどい**
日時 2月26日(金)
午後7時～9時
内容 安部公房著「燃えつき
た地図」を話題にして
互尊文庫児童室

★ **親子たのびのび**
日時 3月3日(日)まで
3月3日(日)まで

★ **子ども映画劇場**
日時 3月7日(日)
午後1時30分～3時

★ **親子たのびのび**
日時 3月7日(日)
午前10時～午後3時

★ **子ども映画劇場**
日時 3月7日(日)
午後1時30分～3時



高齢者作品展(紙人形)

★ **高齢者作品展**
日時 3月6日(土)・7日(日)
午前10時～午後5時
8日(月)午前10時～午後
1時まで
会場 厚生会館

★ **税金の知識**
日時 2月12日(金) 午後1時
30分～3時30分
会場 消費生活センター

★ **くらしの一日教室**
日時 2月17日(水) 午後1時
30分～3時30分
会場 前新潟県消費生活セン
ター所長加藤幸子さん

★ **マイホームづくり**
日時 2月22日(月) マイホー
ムと資金づくり
3月1日(月) 新築、増
築へのアドバイス
3月8日(月) マイホー



消費生活センター ☎32-0022

事故種別では、急病がトッ
プで、次いで交通事故、一般
負傷の順となっています。
多い無駄な出動
出動件数のうち、交通事故
は、昭和四十八年をピークに
年々減っているのに対し、急
病は増えています。そして、

その中には、軽傷だったりし
て緊急の処置を要しない患者
さんや、せっかく救急車で運
んだのに医師が救急搬送の必
要がなかったと判断した件数
は、五百八十件にもなって
います。



火災の通報は……119番のダイヤルを回してから
① 火事です。〇〇町〇〇丁目付近です(目標)
② 〇〇が燃えています。(建物、車両とかの区別)
③ 私は〇〇です(氏名)



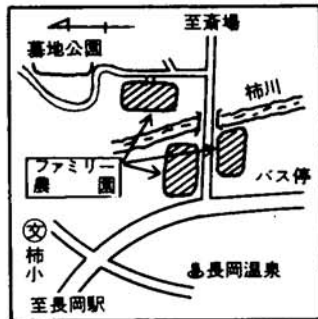
昭和五十六年の「火災」救急概況

このたび昭和五十六年中の
火災、救急状況がまとまりま
したので、その概況をお知ら
せします。
十四年ぶりに焼死者ゼロ
昭和五十六年中の長岡市の
火災件数は、六十三件で前年
に比べて四件減少しました。
これは、長岡市の区域が現
在の市域となった昭和三十三年
以来最も少なく、実に二十
四年ぶりの記録です。
さらに、悲惨な火災による
死者が一人も出なかったこと
も十四年ぶり、明るい結果
となりました。
一日五十五万円が灰に
損害額も約二億円で前年よ
り一億五千万円も減少しまし
た。しかし、一日当たり五十
五百万円の財産が灰になったこ
とになります。
食用油引火がトップ
原因別では、食用油引火が
七件で最も多く、次いで石油
ストーブ、風呂釜、ガスバー
ナーの火花、放火が六件、た
ばこが五件で上位になってい
ます。
ちよつとした不注意から
放火を除いては、いづれも
ちよつとした不注意による出
火が大部分を占めています。
日常使い慣れているガスコ
ンロ、風呂釜、ストーブの取
り扱いに注意を欠いていたこ
とによるものです。
万一火災になったら、
「火災は最初の五分間が大
切だ」といわれます。消防署
への早い通報とともに初期消
火が大へん大事です。
消防署では、たとえ小さな
火だからといって、自分一人
で消そうとしないで、すぐ消
防署に通報するよう呼びかけ
ています。
油断大敵
今年はずで七件発生
ところで、今年に入って、
すでに七件の火災が発生し、
一人の死亡者がでています。
「油断大敵」特に、石油ス
トーブなど暖房器具の取り扱
いは十分に注意しましょう。
救急車は
一日平均六回出動
一方、救急出動件数は、二、
二三八件で搬送人員は二、〇
五一人でした。
前年に比べると件数で二十
八件、搬送人員で四十人増加
しました。
これは、救急隊が一日平均
六・一件の割合で出動したこ
とになり、市民の八十八人に
一人が救急隊によって搬送さ
れたこととなります。

家族やグループで……

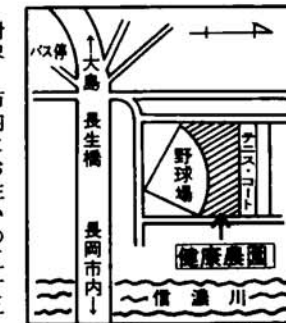
ファミリー農園参加者募集(無料)
健康農園

申込・問合せ
2月27日(土)までに印鑑持参のうえ、直接
生きがい課へ(☎35-1122市役所5階)
※申込者多数の場合は抽せん。



ファミリー農園
場所 柿町(柿が丘学園バス
停下車、徒歩五分)

健康農園
場所 信濃川河川公園(長生
橋西詰バス停下車、徒
歩五分)

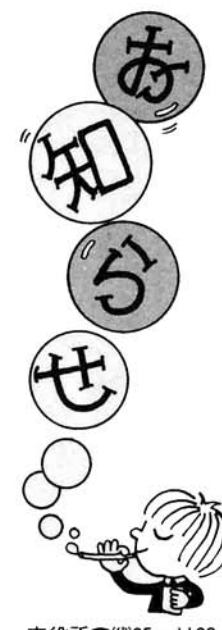


ファミリー農園
作業期間 5月～11月末日
作付種目 花・野菜
用具 各家庭で準備する
その他 月一回くらい特設日
を設け、農園整備のた
めの共同作業を行う。

健康農園
作業期間 4月下旬～11月末日
作付種目 花・野菜
用具 市で準備します
その他 月一回くらい特設日
を設け、農園整備のた
めの共同作業を行う。

もよおし





市役所 電話35-1122

第三回特別弔慰金

(54年改正法)の請求はお済みでしょうか
三月末で請求期限が切れま
す。期限後は請求の権利がな
くなり手続していただく。
(支給対象者)

昭和6年9月18日以降の戦
没者及び旧陸海軍部内判任文
官等の遺族で、昭和50年4月
1日から昭和54年3月31日ま
での間に、公務扶助料、遺族
年金等の受給権者が死亡され
た遺族。
請求期限 57年3月31日まで
問合せ 市役所社会課厚生係

心身障害者に加入しよう

心身障害者の保護者に万一
のことがあったとき、残され
た障害者に、その一生を通じ
月に一〇二万円の年金(二口
まで加入可)を支給する制度
です。
保護者が65歳になると加入
できません。大正5年4月2
日から大正6年4月1日まで
に生まれた方は、本年3月31
日までは64歳として扱われま
すので、それまでに手続して

川崎6丁目新築中の市営
住宅の入居者を募集します。
募集戸数 32戸
構造 鉄筋コンクリート造り
4階建て
間取り 六畳二室、五畳、ダ
イニングキッチン、サニ
ーム、浴室、洋式トイレ
使用料 月額二万
八千円の見込み
ほかに共益金有
敷金 使用料の二
カ月分
入居期日 4月1日の
予定
申込期間 2月15日〜3



- ① 入居階の選択はできません。
② 他の市(県)営住宅に申込中
の方も申込みできます。
③ 住宅に困っておられる方、
④ 長岡市内に住所又は勤務場
所がある方
⑤ 市税を滞納していない方
⑥ その他

市役所建設監理課
入札参加申請を
受付けています
市では、昭和57年度に長岡
市が発注する各種の建設工事
や測量などの一般競争(指名
競争)入札および、随意契約
の協議に参加希望の事業所を
次により受け付けています。
申請方法 書類は定められた
様式により申請してく
ださい。また、申請内
容について説明できる
方が直接持参してくだ
さい。(市内に主たる
営業所のある方は、納
税証明「市税」を添付
する必要があります)
申請期間 2月1日〜3月31
日
申請場所
・市関係：市役所建設監理課
・水道局関係：水道局業務課
☎36-14635

中高年齢者の
就職をあつせんしす。
サンライフ長岡内の「長岡
市高年齢者職業相談室」では
いろいろな就職のお世話をし
ています。お気軽にご相談
ください。
なお、中高年齢者を雇用し
たい方はお申し越しください。
相談時間 午前9時〜午後4
時(月曜日は休み、日
曜 祝日も受付けます)
問合せ ☎32-2890

家族そろって
「交通災害共済」
加入しよう
交通災害共済は、市内に住
所があれば、どなたでも加入
できます。万一の事故に備え
て、家族みんなで加入しまし
よう。
金費：一人年間三百五十円
(途中加入も同額)
見舞金：死亡は百万円、けが
は程度により二万円か
ら七十万円まで(実治
療日数七日以上)
申込：町内会長さんまたは金
融機関を通じて、三月
末日までに手続きを済
ませてください。
(見舞金の請求手続き)
次の書類を添えて、市民課
交通係(市役所五階)に請求
してください。
①会員証②共済見舞金請求書
③交通事故証明書④医師の診
断書

1日1円みんなで加入

市政を茶の間に

- [テレビ]
ONST「おはようながおか」
15分番組…2月14日(日)
午前8時15分から
BSN「長岡市だより」
15分番組…2月7日(日)
午前8時から
[ラジオ]
BSN「長岡市だより」
3分番組…月一金曜日
午前11時から

人口と世帯数
[住民基本台帳登録数]
57. 1. 1
(前月比)
179,708 (+86)
88,289 (+10)
91,419 (+76)
50,994 (-31)

固定資産税台帳の縦覧

4月に延期
地方税法の改正が予定され
ていますので、昭和57年度の
固定資産税台帳の縦覧(例
年は3月1日〜20日)は4月
に延期される予定です。
なお、詳しくは、市政だよ
り3月号でお知らせします。

特別土地保有税(取得分)

昭和56年1月1日から昭和
56年12月31日までの一年間に
取得した土地が合わせて5千
平方メートル以上あった方は、
3月1日までに、特別土地保
有税を申告納付してください。
詳しくは、資産税課土
地係へ。

取得した土地が合わせて5千
平方メートル以上あった方は、
3月1日までに、特別土地保
有税を申告納付してください。
詳しくは、資産税課土
地係へ。
新編県史5巻刊行
予約受付中
内容・定価(送料別)
中世一 文書編 I 四、八五〇円
近代三 政治編 I 四、八五〇円
近代五 産経編 I 四、六五〇円
現代一 政経編 四、六五〇円
民俗・文化財一 民俗編 I
四、九五〇円

此刊(近世三、近代一、原
女古代二、近世一、二、四)
も在庫があります。
申込 下野 新潟市学校町通
一番町 新潟県総務部
県史編さん室(☎二
五二一23一五五一)
※はがきに、住所、氏名
購入巻名、冊数、公・私
用の別、電話番号を記入
して申し込みください。
通信制 生徒募集
県立新潟高校
卒業コース：一学年から入
学

がん検診

Table with columns: がん, 子宮がん, 年齢, 定員, 期日, 時間, 会場, 料金

家族計画相談

日時 3月2日(火)、3日(水)
午後2時〜4時
対象 自分に適した受胎調節を
知りたい方
会場 厚生会館女子更衣室
新潟県の最低賃金
57年1月・2月改正分
機械・金属製品等製造業及び自動
車整備業
1日 3,429円 1時間 429円
木材・木製品・家具・装備品製造業
1日 3,326円 1時間 416円
繊維産業
1日 3,000円 1時間 375円
長岡労働基準監督署

母親学級

日時 1回目…2月18日(木)
2回目…2月23日(火)
午後1時〜4時30分
会場 厚生会館第1小ホール
対象 初回妊婦、希望者
持物 母子健康手帳、筆記用具
母親学級テキスト

乳児健康相談

対象 56年9月生まれの乳児
内容 身体計測、保育・離乳相談
会場 厚生会館第2小ホール
持物 母子健康手帳
期日 3月2日(火)…阪之上、中島
表町、神田、新町、川崎、
四郎九、千手、大島、希望
が丘、豊田の各学区
3月3日(水)…その他の地区
時間 午後1時30分〜3時

みんなの健康管理
担当…衛生課
市役所2階
☎35-1122

乳児健康相談
対象 56年9月生まれの乳児
内容 身体計測、保育・離乳相談
会場 厚生会館第2小ホール
持物 母子健康手帳
期日 3月2日(火)…阪之上、中島
表町、神田、新町、川崎、
四郎九、千手、大島、希望
が丘、豊田の各学区
3月3日(水)…その他の地区
時間 午後1時30分〜3時

母親学級
日時 1回目…2月18日(木)
2回目…2月23日(火)
午後1時〜4時30分
会場 厚生会館第1小ホール
対象 初回妊婦、希望者
持物 母子健康手帳、筆記用具
母親学級テキスト

住宅金融公庫の
個人住宅建設資金
融資 四八〇〜五〇〇万円
年利5.5%、返済25年
受付期間 57年3月1日まで
申込場所 もよりの金融機関

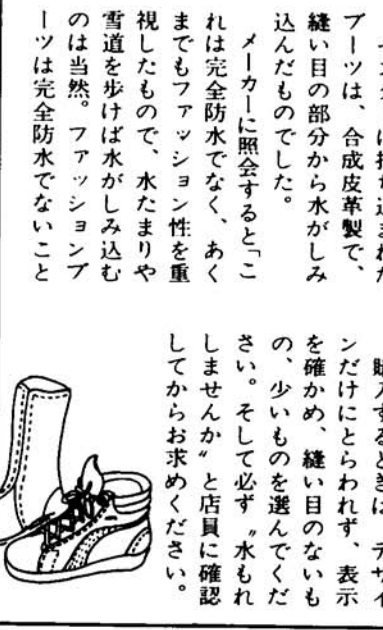
国の進学ローン
対象 今春、高校、大学等へ
進学される方、または、
父母、(所得制限あり)
融資額 一世帯五十万円以内
返済 学校の修業年限以内
利率 年八・三%
取扱期間 4月30日まで
申込 国民金融公庫長岡支店
☎36-14360

学、高校卒業資格
編入コース：高校中退者で
編入学を希望する者
○科目別コース：一部科目の
み履修する。
受付 2月20日〜4月10日
入学案内 願書の請求
返信用封筒(あて名明
記)に70円切手をはり
左記へ請求する。
〒951新潟市関屋下川原町
二丁目六三五番地
新潟県立新潟高校通信制
☎新潟66-15268
「長岡青英寮」養生寮
対象 長岡市内の高等学校を
卒業し、東京の大学に
入学した男子4名
所在地 中央線三鷹駅北
寮費 二万六千円(食費含む)
※詳しくは、出身学校の担当
の先生におたずねください。

市民税の申告2月16日〜3月15日
申告時期になると窓口が混雑します。
なるべく3月上旬までに相談ください。
市民税：長岡市役所市民税課 ☎35-1122
所得税：長岡税務署 ☎35-12070

水がしみ込む
ファッションブーツ
雪道用にとあって防氷ア
ーツを購入。雨の日に数時
間はいたら靴下がびしょび
しょになってしまいました。
購入する時に水がしみ込
むことがわかっていれば買
わなかったのに……
(下条 Y)
完全防水でない
ファッションブーツ
センターに持ち込まれた
ブーツは、合成皮革製で、
縫い目の部分から水がしみ
込んだものでした。
メーカーに照会すると、「こ
れは完全防水でなく、あく
までもファッション性を重
視したもので、水たまりや
雪道を歩けば水がしみ込む
のは当然。ファッションブ
ーツは完全防水でないこと

消費生活センター ☎32-0022
消費者は理解しているも
のと思い、特に注意表示は
していない」とのこととし
た。センターでは、このこ
とが、消費者によく理解さ
れていないので、注意表示
をして欲しいと強く要望し
ました。今回の申出者に対
しては、メーカーの好意で
返金ということで解決しま
した。
雪国では、完全防水のゴ
ム長ぐつが一番よいです
が、ファッション性や保温
性に乏しいので、合成皮革
で暖かい裏の付いたブーツ
に目が向くようです。
購入するときは、デザイ
ンだけにたわねず、表示
を確かめ、縫い目のないも
の、少ないものを選んでく
ださい。そして必ず、水もれ
しませんか」と店員に確認
してからお求めください。



消費生活センター ☎32-0022