

# 市政だより 8月 (No.312)

涼風と緑に  
避暑が出来ます  
市営キャンプ場

涼風に木立の豊かな緑がそよぐ市営キャンプ場——。市では、市営キャンプ場を利用される皆さんにテントをお貸ししています。この夏は、家族でグループでキャンプをお楽しみください。

- テントの種類…6人用
- 使用料…1日につき500円
- 申込…レクリエーション課 (☎35-1122)



飯ころ炊さんは初めての体験です

ファイヤーを囲んで楽しいゲーム。



テント張りも協同作業で……

## 3尺玉坊



### 先月の交通事故

区分	6月21日 ~7月18日	今年の累計
件数	44件	253件
死者	1人	3人
傷者	50人	288人

# 市立劇場ガイド

お問い合わせ (☎33-2211)

## ドイツ・バッハソリスト演奏会

10月2日(木) PM 6:30

指揮 ヘルムート・ヴィンシャーマン  
ヴァイオリン クリスチャン・アルテンブルガー



▲ヴィンシャーマン



▲アルテンブルガー

ドイツ随一のオーボエ奏者で、バッハ研究者のヴィンシャーマンをリレーするに、優秀な演奏家による室内合奏団、バッハの曲を中心に、バロック音楽の真髄を伝える絶妙な名演で絶賛を博しています。ご期待ください。

(演奏曲目から)

- \*オーボエとヴァイオリンのための二重協奏曲
  - \*チェンバロ協奏曲イ長調
  - \*ブランデンブルク協奏曲第6番、ほか…
- (前売券) 好評発売中  
・A指定席4,000円・B指定席3,500円

9月8日(土) NHK交響楽団演奏会

10日(日) ゴダイゴコンサート

9月23日(祝) 名人寄席

開演時間 午後1時30分  
前売券 (全席自由席) 1,500円:発売中

出演

朗読「米百俵」 一龍斎貞花	浪曲 玉川勝太郎	浪曲 広沢虎造	落語 三遊亭團歌
------------------	-------------	------------	-------------

渡辺貞夫  
イン・コンサート  
9月22日(月)  
PM 6:30

メンバー  
渡辺貞夫  
益田幹夫  
ルイス・D・アンドレイド ほか

A席3,000円  
B席2,500円

文化庁移動芸術祭  
松竹大歌舞伎公演

開演時間 10月23日(休) 午後12時

演目 夜の部5時  
昼の部12時

出演 州合邦辻、藤娘  
中村歌右衛門、実川延若、中村芝翫、ほか

前売券好評発売中  
一等指定席3,000円  
二等指定席2,500円  
三等指定席1,000円

文化勲章受賞の  
中村歌右衛門

### 声の文庫を あすなろの家に

朗読奉仕会の皆さん——

小説や新聞の社説、週刊誌の記事などをカセットテープに吹き込んで、目の不自由な方に貸し出すという「声の文庫」が神田二丁目にある「あすなろの家」に、今秋オープン予定です。

この計画をすすめている「長岡市朗読奉仕会」は、昭和五十二年に、「朗読奉仕者養成講習会」に参加した市民の皆さんを中心に発足しましたが、三年間の粘りつよい活動の成果がみられ、今ではメンバーの朗読技術もかなりのレベルに達しました。

これまでに、約三百五十本のテープをつくった「朗読奉仕会」の皆さんは、なんとこの「声の文庫」を成功させ、地域の目の不自由な方のお役に立てばと張り切っています。

「あすなろの家」に、今年ついに、総勢百人、前夜祭の民謡流しに出演することになりました。「阿波踊りより難しいね」というのは、徳島出身のAさん。しかしそこは若い彼らのこと。指導にあたった長岡観光民謡会の人たちも驚く程の上達ぶりを見せています。

前夜祭当日は、学生自身がニュータウンと大花火をデザイン化した、そりい浴衣で参加したとのこと。皆さん、ご期待ください。

長岡まつりに初参加  
—技術科学大学の皆さん—  
へ「ハーエーエエヤ  
長岡柏の御紋  
アヨシタ〜」  
長岡技術科学大学の体育館いっぱいには流れる長岡甚句(写真)。昨年あたりから「我々も長岡まつりに参加しよう」という気運が学生の間にも広がっていった同大学では、今年ついに、総勢百人、前夜祭の民謡流しに出演することになりました。

長岡まつりに初参加  
—技術科学大学の皆さん—  
へ「ハーエーエエヤ  
長岡柏の御紋  
アヨシタ〜」  
長岡技術科学大学の体育館いっぱいには流れる長岡甚句(写真)。昨年あたりから「我々も長岡まつりに参加しよう」という気運が学生の間にも広がっていった同大学では、今年ついに、総勢百人、前夜祭の民謡流しに出演することになりました。

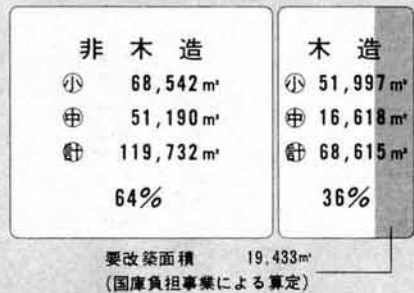


### 学校統合・分離の あゆみ

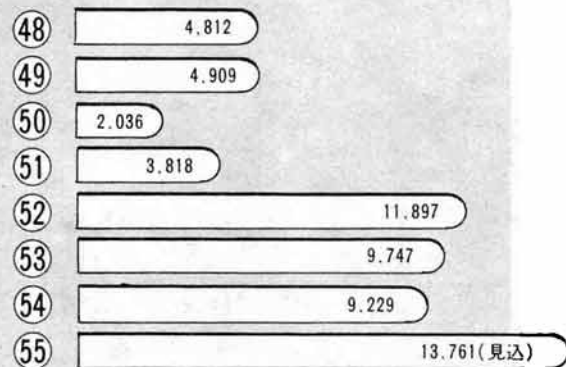
新学校名	時期	統配合前の学校名
富貴小	31. 3. 15	新保小、富島小
下川西小	33. 4. 1	芹川小、川袋小
栖吉小	34. 4. 1	栖吉小、西片貝小 中沢小
岡南中	38. 4. 1	六日市中、十日町中
十日町小	39. 4. 1	十日町小、高島小
堤岡中	42. 4. 1	黒条中、新組中
西中	43. 4. 1	日越中、深才中 南中分離
新組小	44. 4. 1	新組第2小、新組第3小
江陽中	46. 4. 1	上川西中、福戸中 下川西中
太田小	49. 4. 1	蓬平小、濁沢小
希望が丘小	53. 4. 1	大島小分離
浦瀬小	54. 4. 1	浦瀬小、乙吉小
福戸小	55. 4. 1	福戸小、王寺川小

### 学校施設の状況

市立小・中学校の校舎・体育館、管理  
諸室等全教育施設の木造・非木造総面  
積調べ（55年5月現在）



### 年度別新增改築面積 の推移(㎡)

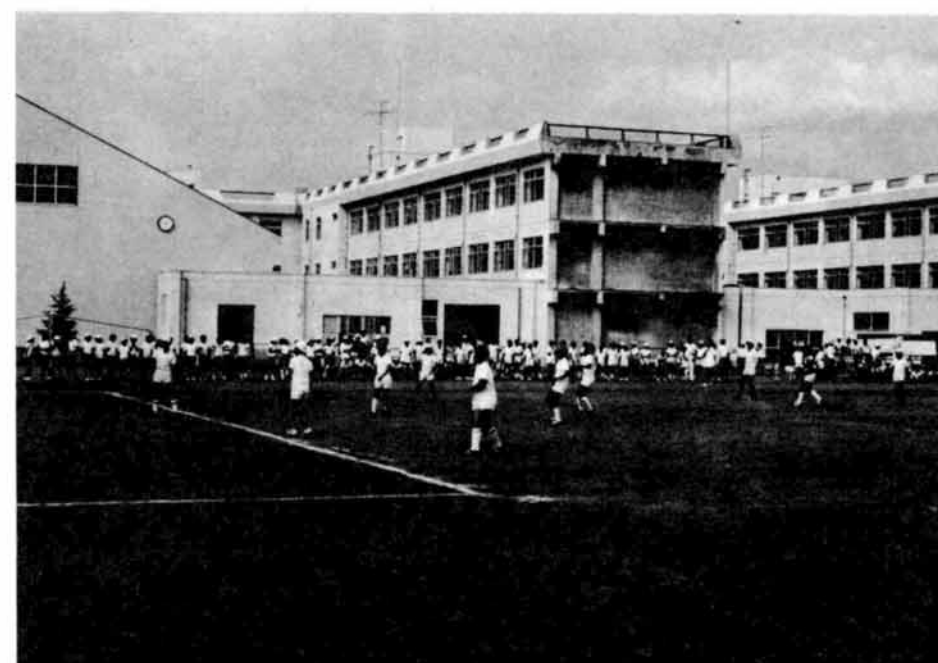


# よりよい教育環境をめざして

## 学校の増改築進む

「ドーナツ化現象で新興住宅地をかかえている学校では、児童数が急増し、マンモス校の弊害が出ている」。「震災復興期に建設した木造校舎が、相次いで建て替えの時期を迎えている」……  
この数年、長岡市はこうした課題を抱えながらも、これに積極的に取り組み、よりよい教育環境をめざして、教育施設の整備に大きな力を注いできました。

今年度も、二十億円余りを当初予算に計上。中島、新町、黒条、才津など、十一か校の新増改築を進めます。子供たちが伸び伸びと若い芽を伸ばせるように、今月は長岡市の小中学校の現状を紹介し、これからの教育施設の整備を考えてみたいと思います。



希望が丘小学校▶

### マンモス校を 分離・新設

人口が急速にふくれあがり、児童数が急増した大島小学校。市では昭和五十二年、このマンモス校を二つに分離し、新しく希望が丘小学校を新設しました。

ピーク時には、一年生が八クラスもあり、翌年には九トクラスにもなりそうといわれた大島小学校は、当時プレハブ校舎の増築でグラウンドはぐんぐん狭くなるばかり。

水泳授業もプールの順番がなかなか回ってこない、特別教室も普通教室に使われるなど、学習にいろいろ支障をきたす状況でした。新しく誕生した希望が丘小学校は、昨年の秋には体育館も完成し立派な学校になりました。

児童数の増加で同じ悩みをもっているのが、四郎丸小学校です。

「長岡の学校は古い校舎が多いね」、「そうかな。新しい校舎もずいぶん増えてますよ」……  
この数年、こんな会話が県内各地から転送された先生方の中で交わされてきました。

確かに、長岡市を歩出ると、まわりの町や村には、すばらしい学校が目につきます。

これは、農村部や山間部では鉄筋コンクリートの建物が少ないことと、学校が特に目立つのかもしれない。

県内小中学校の校舎の整備状況を見ると、木造と鉄筋・鉄骨校舎の割合は四対六十。(54年5月現在、県教育庁調べ)

それでは、長岡市立の場合、どんな割合になっているのでしょうか。

十四年五月の時点で、小学校三十七校(うち分校一)、中学校十五校、合計五十二校です。

そして、教室や体育館のほか、管理諸室や給食室などを含むすべての教育施設の総面積は、小学校中学校あわせて十九万㎡。

このうち、木造施設が七万八千㎡。鉄筋・鉄骨などの非木造施設は十一万一千㎡で、その比率は四一・対五十九。昭和五十三年度末ではほぼ県下の平均水準といえます。

左のグラフにもあるように、その後も引き続き大幅な増改築を進めており、昭和五十四年度末の時点では木造・非木造の比率は三六・対六四。今年度の事業が完了すればさらにその比率は改善されることとなります。

このように、市内の学校施設は

- ① 教室不足がないようにする
  - ② 大規模校、小規模校の分離統合を進める
  - ③ 古い校舎を改築する
  - ④ 校地不足を改善する
- という四つの柱を掲げ、施設の整備を進めています。

その四郎丸小学校も、学区の皆さんの話し合いが進み、ことしから四郎丸第二小学校(仮称)の建設が始まりました。

体育館も含め、工事は来年度までの二年で完了させる計画で、昭和五十六年の春には、新しい学校がスタートする予定です。

このほかにも、川崎小学校など人口急増地区をかかえ、近く分離新設を迫られる学校が出てまいりますが、マンモス化の被害者は子供たち……。

後援会やPTA、通学区域や建設用地など、いろいろ難しい問題もありますが、学区の皆さんの話し合いと協力によって、市では今後ともマンモス校解消に力を入れてまいります。

### 老朽校舎は 順次改築へ

古くなった木造校舎の改築も、

あわせて進めなければならない課題です。

市の教育委員会の調査では、ことし五月の時点で改築を要すると判断された木造校舎は、一万九千㎡です。(左図参照)

長岡市の場合、①震災復興期に建てた木造校舎が相次いで建て替えるの時期を迎えていること、②町村合併で長岡市に編入となった郊外部の学校が、ほとんど木造であったことなど、特殊な事情もあります。

このため、統廃合などと合わせて、これまでも老朽校舎の解消に努めてきましたが、今後とも老朽度を考えて、順次改築していく方針です。

ところで公立小中学校の建設には、国が建設費の約三分の二の範囲で補助金を出しています。

したがって市町村は、その残りを負担すればよいこととなりますが、いまの地方財政のもとでは、

国の補助決定がなければ学校をつくることが難しい実情にあります。すなわち、市町村がいくらがんばっても、一年間に整備できる面積には限度があるわけです。

長岡市では、こうした事情を考慮しながらも、今後とも積極的に新築・増築・改築を進めていきたいと考えています。

人口の増加によるマンモス校の問題、木造校舎の老朽化の進行など、教育環境をめぐる課題はなお山積しています。一歩、歩着実に改善の方向に進んでいることも確かです。

長岡市は、子供たちが、明るく健やかに過ごせるよう、今後とも教育施設の整備に努めます。

### 10月1日は国勢調査

#### 懸賞募集 長岡市の人口は？

今年の10月1日、国勢調査が行われます。

市ではこれを記念して、国勢調査の長岡市人口の子想人口を、懸賞募集します。次の要領でふるって応募ください。

#### 応募方法

- ① 官製はがきを使用し、1枚に1つの答を書いてください。
- ② 子想人口は算用数字で、横書きのこと。住所、氏名、職業(または学校学年)を明記してください。
- ③ 応募枚数は制限ありません。

#### 応募資格

長岡市内に住んでいる人に限ります。

#### 締切日

昭和55年9月30日

(当日の消印のあるものは有効)

#### 送り先

〒940 長岡市幸町2丁目1番1号 長岡市役所内 国勢調査長岡市実施本部

#### 入賞者の決定

今年12月末日までに、総理府統計局から公表される速報人口に的中もしくは一番近い数から、入賞者を決定します。ただし、多数の場合は抽せんによります

#### 賞品

- 1等 1名 (1万円程度の記念品)
- 2等 1名 (5千円程度の記念品)
- 3等 1名 (3千円程度の記念品)
- 残念賞 5名 (千円程度の記念品)

#### 発表

12月末日までの速報人口の公表日に決定し、入賞者に通知するとともに、市政だよりに発表します。

#### 農家の火事 乾燥機にご注意

毎年、稲刈りシーズンには、穀乾燥機が原因で火事が多く発生しています。

乾燥機の調整と、燃料の取り扱いには十分ご注意ください。

長岡駅東口の旧越後交通軌道敷に、市営の自転車駐車場が八月一日オープンします。

利用できる自転車は、普通の自転車のほか、五十cc以下のバイクで、合わせて五百台が収容できます。

駐車は有料制で、一時利用と月ぎめの方法があり、月ぎめは毎月一日から末日までです。

月ぎめ駐車のお申し込みは、駐車する月の五日前(九月一日から駐車する場合は八月二十七日)から駐車の月の五日までの間、駐車場で受けつけます。

常時、自転車で通勤通学される方は、ぜひ月ぎめのお申し込みをお願いします。



8月1日からオープンする市営自転車駐車場

自転車	一日(二回)	月単位
バイク	五〇円	一〇〇円
	八〇円	一、二〇〇円

営業時間：午前6時～午後10時まで  
 市営長岡駅東口自転車駐車場  
 (台町二丁目八十四番地)

## 駅東口 市営 自転車駐車場オープン

### 一回50円、月ぎめ千円

# 長岡駅の周辺 変

## よそおいを

新しい長岡駅は、四月、県内五つの新幹線駅のトップを切って、在来線の部分のみが開業しましたが、その後、仮駅舎が取りはられ大手口の駅前広場はもとより、(六一〇〇平方メートル)にもどり、続いて駅ビルショッピングセンターがオープンして、長岡駅はその装いを一変しました。

さらに、駅の二階を大手口と東口をきつぷなして通ることのできる歩行者専用の自由通路も、現在工事を進めており、間もなく片側だけですが利用することができそうです。この自由通路は最終的には幅八メートルになりますから三・五メートル幅の今の地下道に比べて、ずっと明るくゆつたりとします。

また、東口の市営自転車駐車場は八月一日にオープンします。この自転車駐車場は五百台収容することができますから、駅周辺の歩道はすっきりと整理されることになりましょう。

魅力ある地方中核都市の表玄関口として、着々と整備されつつある新しい長岡駅は、このあと、新幹線の開通が待たれるところですが、新幹線ホームは三階ですが、現在二階の新幹線コンコース(通路を兼ねた広間)とともに、来たる

べき開通に間に合うよう内装工事が進められています。また、今年の秋以降になりますと新幹線の試運転車が長岡・新潟間で走行を始めます。

こうしてやがて、新幹線が開通しますと、長岡駅は周辺市町村か

らの乗降客が加わり、さらに北陸方面への乗り換え駅としての性格が一層明確になってきます。そうしますと、現在の駅前広場ではどうしても狭まらず、駅前広場として十分役立たないばかりでなく、大事な表玄関口ですから、長岡市のイメージをも落してしまふことになりません。

#### 急がれる 駅前広場の拡張

そこで市は、駅前広場の拡張整備は絶対欠かすことのできない重要な事業として考え、早くからこの問題に取り組んできました。

大手口広場は、現在の二倍、一万二千平方メートルに拡張整備するため、現在、地権者やテナントの皆さんと移転先や補償などの話し合いを進めています。一方、東コ広場は、現在の約三倍半、六千



八百平方メートルに拡張する計画で準備を進めています。

長岡駅が、新幹線時代にふさわしい魅力ある地方中核都市の表玄関口として、立派に整備されるよう関係者を初め、市民の皆さんのご協力をお願いします。



見違えるように整備された長岡駅大手口



駅地下道付近



駅ビルショッピングセンター「セゾン」

## 長岡ニュータウンの模型を展示

長岡駅PRコーナーで  
7月20日～8月31日



▲長岡ニュータウンコーナー



▲花火コーナー

長岡駅一階のPRコーナーで、長岡ニュータウンと長岡花火・三尺玉の模型が展示されます。

長岡ニュータウンは、建設が進む工事風景の写真、完成後の模型や鳥かんと図がたくさん飾られ、ニュータウンのあらましが一目で分ります。

花火コーナーは、長岡まつりの圧巻、日本一の三尺玉の実物大の模型、打上げ用の筒が見物です。展示期間は、八月三十一日までです。夏休みの一日、お揃いでご覧ください。



### 野外のつどい

子供さんから高齢者までが一緒に  
なってレクリエーションを楽しみます。  
皆さんどうぞご参加ください。

◎日時…8月31日(日)、午前10時～午  
後3時(雨天中止)

◎会場…悠久山公園(せんすい池わ  
きに集合)

◎対象…55歳以上の方とその家族

◎参加料…おとな200円、子ども100円

◎持物…食糧、飲料水、敷物、おわん

◎申込…8月23日(日)までに生きがい  
課(☎35-1122)へどうぞ。

- ▼**管理員**
- (1)公園・道路・下水道等の維持管理  
業務(男子)……………一人  
昭和二十一年四月二日から昭和三十  
八年四月一日までの間に生まれ  
た者
- (2)ごみ収集等清掃業務(男子)…………一人  
昭和二十一年四月二日から昭和三十  
八年四月一日までの間に生まれ  
た者
- (3)学校・児童福祉施設等の管理連絡  
業務(男子)……………五人程度  
(女子)……………二人程度  
昭和二十一年四月二日から昭和三十

▼**技能員(枝肉処理業務)(男子)**二人  
昭和三十年四月二日から昭和三十  
八年四月一日までの間に生まれた  
者

▼**保母(女子)**……………八人程度  
昭和三十年四月二日以後に生まれ  
受験申込み時点において、保母の  
資格を有しており、採用後は児童  
と起居をともにできる者(児童福  
祉法施行令による保母を養成する  
学校、その他の施設を昭和五十六  
年三月三十一日までに卒業する見  
込みの者を含む)

▼**調理員(女子)**……………五人程度  
昭和二十一年四月二日から昭和三十  
八年四月一日までの間に生まれ  
た者

▼**募集します  
老人家庭奉仕員  
(非常勤嘱託)**

申込み期間…8月1日～8月16日  
集まります。

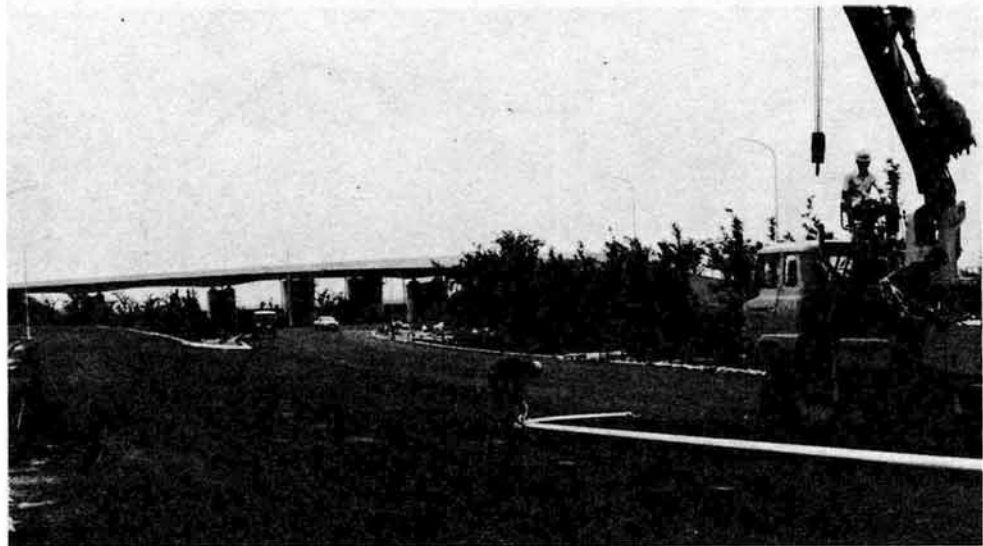
・募集人員(女子)……………一人  
・受験資格…昭和五年八月二日から  
昭和二十五年八月一日までの間に  
生まれた者  
・職務内容…心身の障害または傷病  
等のため、日常生活に支障のある  
老人の家庭訪問、掃除、洗たく、  
介護等

・申込…八月一日(金)から八月十六日  
(土)までに所定の用紙で人事課(市  
役所四階)へ

・試験日…八月二十六日(火)  
※詳しいことは人事課へお問い合わせ  
ください。(☎三五一一二二)  
内線四一四・四一五

▲9月に西山トンネルまで開通

北陸自動車道は、ことし九月に  
は西山インターチェンジまで開通  
になります。長岡から西山までの  
十三・六キロメートルの区間では  
最後の舗装工事のほか、ガードレ  
ールの取り付けなど、仕上げ作業  
が急ピッチで進んでいます。



### ▼総合レクリエーション基地の建設はじまる

市営牧場周辺では、総合レクリエーション施設を建設  
するための整地工事が市の直営で行われています。  
来春には、ミニ動物園、バーベキュー広場、わんぱく  
広場など一部の施設がオープンすることになっています。



### ▲うれしい収穫

柿町にあるファミリー農園には手入れの行き届  
いた夏野菜が大きな実をつけています。  
「初めて作ったのに、こんなに立派なものがとれ  
て…」と、うれしさいっぱいの収穫です。



### ▲水遊びは楽しい

希望が丘に今シーズンオープンし  
た市営プール。人気を呼んでいるス  
ライダープールとともに、広い幼児  
プールも、連日、水遊びを楽しむチ  
ビッズたちで大にぎわいです。

## 市職員を募集します

申込み期間：9月22日～9月30日

### 昭和五十五年十二月採用

- ▼**技能員**
- (1)枝肉処理業務(男子)……………一人  
昭和二十九年十二月二日から昭和三十  
七年十二月一日までの間に生ま  
れた者
- (2)火葬業務(男子または女子)…………一人  
昭和十五年十二月二日から昭和三十  
七年十二月一日までの間に生ま  
れた者

学校教育法による大学(大学院お  
よび短期大学を除く)を、昭和五  
十四年三月以降に卒業した者また  
は昭和五十六年三月三十一日まで  
に卒業する見込みの者

(2)中級(男子または女子)……………一人  
学校教育法による短期大学または  
高等専門学校を昭和五十四年三月  
以降に卒業した者または昭和五十  
六年三月三十一日までに卒業する  
見込みの者(学校教育法による大  
学(短期大学を除く)を卒業する見  
込みの者は除く)

- ▼**管理員**
- (1)ごみ収集等清掃業務(男子)…………一人  
昭和二十年十二月二日から昭和三十  
七年十二月一日までの間に生ま  
れた者
- (2)学校・児童福祉施設等の管理連絡  
業務(男子)……………三人程度  
昭和二十年十二月二日から昭和三十  
七年十二月一日までの間に生ま  
れた者

(3)初級(男子・女子)……………六人程度  
学校教育法による高等学校を昭和  
五十四年三月以降に卒業した者ま  
たは昭和五十六年三月三十一日ま  
でに卒業する見込みの者(学校教  
育法による短期大学を卒業する見  
込みの者は除く)

### 昭和五十六年四月採用

- ▼**一般事務職員**
- (1)上級(男子・女子)……………三人程度
- ▼**調理員(女子)**……………四人程度  
昭和二十年十二月二日から昭和三十  
七年十二月一日までの間に生ま  
れた者

▼**技術職員**

(1)土木技術職員(男子)……………二人程度  
学校教育法による大学(大学院お  
よび短期大学を除く)において、  
「土木」に関する専門課程を履修し  
昭和五十四年三月以降に卒業した  
者または昭和五十六年三月三十一  
日までに卒業する見込みの者

(2)化学技術職員(男子)……………一人  
学校教育法による高等学校におい  
て、「化学」に関する専門課程を履  
修し、昭和五十四年三月以降に卒  
業した者または昭和五十六年三月

三十一日までに卒業する見込みの  
者(学校教育法による短期大学を  
卒業する見込みの者は除く)

十八年四月一日までの間に生まれ  
た者

- ▼**保母(女子)**……………一人  
昭和二十六年四月二日以後に生ま  
れ、受験申込み時点において保健  
婦の免許を有する者または昭和五  
十六年六月三十日までに免許を取  
得する見込みの者で、採用後は児  
童と起居をともにできるもの

▼**調理員(女子)**……………五人程度  
昭和二十一年四月二日から昭和三十  
八年四月一日までの間に生まれ  
た者

◎申込…九月二十二日(月)から九月三十  
日(火)までに、所定の用紙  
で人事課(市役所四階)へ

◎試験日…十月十日(金)  
※詳しいことは、人事課へお問い合  
わせください。(☎三五一一二二)  
内線四一四・四一五

昭和五十年から十四年計画で進めている上水道第七期拡張事業は、六年目に入り、計画どおり順調に進展しています。これまでに、大島加圧ポンプ場、上除配水池が完成し、関原、日越、才津地区一千九百戸に上水道を導水しています。今年度は、妙見浄水場の拡張工事、配水管の敷設等を進めることも、秋には、日越、深才、宮本、大積地区へ上水道を通水する計画です。第七期拡張事業の総事業費は一九六億円、このうち五十七パーセントにあたる一一三億円が、今年度までに投じられることになっており、事業は、いよいよ後半に入ることとなります。

## 上水道第七期拡張事業

# 妙見浄水場工事進む

上水道第七期拡張事業の心臓部とも言える妙見浄水場は、拡張工事が進み、見違えるばかりです。これまでに、配水池三池、ポンプ棟、急速ろ過池六池、沈澱池二池の本体工事がほぼ完了し、今年度からは、給水量に合わせて、機械、電機設備の整備を進めていく計画です。

最終的には、配水量は、拡張前の三万トンから、十万七千五百トンに拡張されます。

### 妙見浄水場の水は、大手大橋に送水管工事進む

妙見浄水場の水は、大手大橋に八〇〇ミリの管を架設して川西へ送りますが、この大手大橋までの送水管（一〇〇〇ミリ）八〇〇ミリの敷設工事も順調に進んでいます。これまでに、妙見浄水場付近と



着々と進む妙見浄水場拡張工事

～水は限りある資源～  
水の週間 8月1日～7日

## 市街地の水害防止に大きな力

# 関東町ポンプ場が完成

昨年の秋から改築を進めてきた関東町ポンプ場（呉服町二丁目柿川辺り）が、六月三十日に完成しました。

ここには、市街地（主に長町、袋町方面）の水害を防止するために、従来からポンプ場が設置されてきました。しかし、揚水能力が十分でなく、施設が老朽化してきたため、この地区の公共下水道の整備と合わせて改築を進めてきたのです。

ポンプ場は、地上二階、地下二階の鉄筋コンクリート建てで、ポンプ三台（口径一〇〇〇mm一台、八〇〇mm二台）が設置され、揚水能力は、これまでの約三倍です。また、運転方式は自動運転で、第一下水処理場で監視・制御を行っています。

### 順調に進んでいます 第四期拡張事業

今年度スタートした、川東地区第四期拡張事業は、下々条、城岡新保地区等で汚水幹線の敷設工事が進み、東栄、琴平および千手地区では、管網の整備が本格化しています。そしてこのうち、一部地域では、今年秋までに水洗化が実現する予定です。

### 山田町にもポンプ場

一方、柿川と赤川の合流地点（長岡市役所柳原分庁舎裏）に、山田町ポンプ場を、五十五・五十六年度の二カ年度で建設します。現在、赤川の出払いには、水門はありますが、ポンプ場がなく、集中豪雨等の場合、西千手地区の浸水が心配されます。

そこで、赤川の出払いに、口径八〇〇ミリのポンプ二台を備えたポンプ場を建設するものですが、これが完成すると、千手地区の公共下水道の整備と合わせて、水害防止に大きな役割を果たすこととなります。

## トイレの改造は 1万世帯をこえました

現在、浄化槽なしでトイレの水洗化ができる世帯は、1万7千世帯です。このうち、64%にあたる約1万1千世帯が水洗トイレに改造して快適な生活を送ってられます。

### 水洗化は3年以内に

トイレの水洗化は、地域ぐるみで推進しなければ望みません。そこで、下水道法では、処理区域の公示の日から3年以内に、くみ取り便所を水洗便所に改造することを建物の所有者に義務づけています。

### 改造資金を融資

このため市では、できるだけ早く水洗化に切り替えていただけるよう、30万円を限度として、無担保、無保証の貸付制度を設けています。

問合せ…下水道部計画課 ☎35-1122



## おしらせ

### 特別土地保有税 (取得分)

昭和54年7月1日～55年6月30日の一年間に取得した土地が、合わせて五千平方メートル以上あった方は、9月1日までに特別土地保有税を申告納付してください。

申告納付は 9月1日まで  
なお、申請に基づき、恒久的な利用等の要件を備えている場合に、納税が免除される場合があります。  
※詳しくは、資産税課(市役所二階) ☎35-1122へ

### サンライフ長岡 趣味教室

趣味活動を通じて交流を深め、うるおいのある生活を……  
趣味的な生活……  
期間 9月～11月、毎週1回延べ12回  
参加料 一人千円  
申込 8月10日～8月24日に、サンライフ長岡(☎36-7200)へ

### 民謡教室 (金巻流)

募集人員 30人  
日時 毎週木曜日午後6時30分～8時  
内容 初心者対象の小謡教室  
募集人員 30人  
日時 毎週金曜日午後6時30分～8時  
内容 基礎から会席でうたえる程度に

### 長岡市民 写真展(第二回)に あなたの作品を……

会期 11月2日(日)～5日(木)  
作品 モノクロ、カラープリント (規格:四ツ切り半切)  
応募資格 市内にお住まいか勤務もしくは在学している人  
※詳しくは、中央公民館へ (☎32-0437)

### 話し方セミナー

美しく 話し方  
期日 9月4・11・18・25日の4回  
時間 午後6時30分～8時30分  
会場 中央公民館  
対象 一般成人 30人(申込み順)  
参加料 一〇〇〇円  
申込 8月15日から中央公民館で受付 (☎32-0437)

### 婦人講座 「ふるさとめぐり」

西国三十三観音がたすむ小山洞照寺の庭園をながめながら茶の湯を……  
期日 8月28日(木) 雨天でも実施  
集合 長岡駅東口 午前9時10分  
解散 長岡駅東口 午後3時50分  
対象 一般婦人  
定員 40人(申込み順)  
参加料 四〇〇円(交通費個人負担)  
持物 昼食、軽装……  
申込 8月11日から中央公民館で受付 (☎32-0437)

### 老人介護 無料相談コーナー

自宅で、寝たきりのお年寄り等を介護されている方、お気軽にご相談を……  
また、介護器具の展示・即売もします  
日時 9月5日(金)～7日(日)  
午前10時～午後6時  
会場 安楽館ビル(大手通り十字路)五階「サロンド・ループル」  
問合せ 特別養護老人ホーム「わらび園」長岡市深沢町46-145七六 (☎32-0437)

### 栄養講座 「肥満コース」

期日 %・%・%・%・%・%・%・%・%・%  
56年%・%の計9回(時間は主に午前10時～午後4時)  
会場 長岡保健所  
対象 肥満している30歳～50歳の女性で全課程出席できる人、30人(病氣治療中の者と妊婦は除く)  
受講料 約四〇〇円  
申込 8月11日までに長岡保健所、保健課栄養係(☎33-4930)へ

### 剣道 夏季講習会



日時と対象	時	日	対象
9:00	11:00	9日	高校生
14:00	16:00	10日	中学生
16:30	18:00	11日	高校生
18:00	19:00	12日	小学生
19:00	21:00	13日	小学生
			一般

会場 厚生会館大ホール  
参加料 小学生五〇〇円  
中学生以上一〇〇〇円  
受付 当日、会場

# みんなの健康管理

担当…衛生課  
市役所2階  
☎35-1122



## ●母親学級

日時…9月18日(木)・29日(日)  
午後1時～4時30分  
会場…中越婦人会館  
対象…初回妊婦、希望者  
持物…母子健康手帳、筆記用具  
母親学級テキスト

## ●乳児健康相談

対象…昭和55年3月生れの乳児  
会場…厚生会館第2小ホール  
内容…身体計測、保育・離乳相談  
持物…母子健康手帳  
期日…対象地区  
・9月4日(木)…阪之上、中島、表町、神田、新町、川崎、四郎丸、千手、大島、希望が丘の各校区  
・9月5日(金)…その他の地区  
時間…午後1時30分～3時

## ●家族計画相談

日時…9月4日(木)、5日(金)  
両日とも午後2時～4時  
対象…産後5～6か月の産婦  
一般希望者  
会場…厚生会館女子更衣室

## ●血圧検診

対象…大正5年4月1日～昭和15年3月31日生まれの人で、家庭にいる人、自営業、従業員10人未満の事業所に勤務している人  
内容…1次検診(血圧測定)…全員…無料  
精密検査…1次の異常者、医師が必要と認めたら…当日その場で…1,000円  
※精密検査料金の減免制度がありますので、生活保護世帯、市民税均等割のみ及び非課税世帯の方は、前もって電話でご連絡ください。  
会場・日時

受付	10:00～11:30	13:30～15:00
対地区	川崎	川崎
会場	川崎小学校	川崎小学校
対地区	千手	千手
会場	千手小学校	千手小学校
対地区	新町	新町
会場	新町小学校	新町小学校
対地区	新町	新町
会場	新町小学校	新町小学校

## ●百日咳、ジフテリア、破傷風 混合予防接種

対象…第1期対象者  
昭和53年1月1日から7月31日までに生まれたお子さん、および4歳未満で未接種のお子さん  
第2期対象者  
昭和51年8月1日から昭和52年1月31日までに生まれたお子さん、および5歳未満で第1期が終了して、第2期が未接種のお子さん  
期日…〈1回目〉  
9月2、3、4、5日  
〈2回目〉  
10月1、2、3、6日  
〈3回目〉  
11月4、6、7、10日  
時間…午後1時30分～3時  
会場…厚生会館

## ●ガン検診

対象…自営業、家庭にいる方、従業員50人未満の事業所に勤務の方  
申込…8月11日から20日までに(先着順で締切)  
※生活保護、市民税均等割のみ及び、非課税世帯の方は減免の制度があります。  
申込の際にお申出ください。

	胃ガン	子宮ガン
年齢	40歳以上	30歳以上
期日	9月18日	9月17日
受付時間	午前9時～11時	午前9時～11時 午後1時～2時
会場	柳原分庁舎	
定員	80人	140人
料金	1,000円	

## ●結核健康診断

ただいま市内各所の公民館等を会場として、巡回検診車による「胸のレントゲン検査」を実施中です。この検査で結核、肺ガン、心臓病などの診断を行います。対象者には個人あてに「はがき」で日程をお知らせしていますが、通知の届かない方でも次の方は積極的に受診してください。  
・どこにも勤めていない方  
・通学していない方  
・自営業等で健康診断を受ける機会のない方



●読者のついで  
日時 8月22日(金)  
午後7時～9時  
会場 厚学文庫児童室



☎32 0658

別できないところもありますので、現地調査員が八月末から十二月中旬にかけて現地調査に入りますので皆様の協力をお願いいたします。  
(担当…都市計画課)

●第27回市民体育祭  
日時 8月24日(日)  
午前8時30分～午後4時  
会場 長岡市宮内上競技場  
対象 市内に居住又は勤務する方  
参加料 一般二三百円 高校生



☎35 1122

●内容 カフカ著「変身」を話題にして

●親子ソフトボール大会  
日時 8月24日(日) 午前8時30分～午後4時  
会場 河川公園  
チーム 20名以内、試合中は既婚男性4人、既婚女性又は小学生3人、中学生2人で構成

●長岡アルキング大会  
日時 9月7日(日)  
午前8時～8時30分  
会場 長岡駅東口で受付

●親と子のくらしの一日教室  
日時 8月30日(土) 午前9時～午後4時  
会場 中越鶏卵販売所  
対象 小学生(2年以上)と父兄  
講師 中越鶏卵販売所 所長 石川紀行さん  
申込 8月11日から受付

●法政大学無料法律相談  
日時 8月10日(日)  
午前9時～午後4時  
会場 長岡観光会館1階  
内容 民事一般(債権回収、相続関係、借地借家、離婚問題、相続等)  
構成 法政大学法学部法律相談部、弁護士

●家族表札  
日時 8月25日(日) 午前9時～午後4時  
会場 市内に居住又は勤務する方(学生除く)  
参加料 一チーム四千円  
申込 8月25日(日)まで参加料を添えて

●消費生活センター  
日時 8月25日(日) 午前9時～午後4時  
会場 市内に居住又は勤務する方(学生除く)  
参加料 一チーム四千円  
申込 8月25日(日)まで参加料を添えて

●消費生活センター  
日時 8月25日(日) 午前9時～午後4時  
会場 市内に居住又は勤務する方(学生除く)  
参加料 一チーム四千円  
申込 8月25日(日)まで参加料を添えて

●消費生活センター  
日時 8月25日(日) 午前9時～午後4時  
会場 市内に居住又は勤務する方(学生除く)  
参加料 一チーム四千円  
申込 8月25日(日)まで参加料を添えて



☎32-0022

# お知らせ



## 納涼野外音楽の夕べ ～若い仲間の音楽会～

期日…8月11日(日)12日(月)13日(火)  
時間…午後7時30分～午後9時  
会場…長岡セントラルパーク  
出演…11日…長岡ギター愛好会 青悠会、長岡マンドリンクラブ  
12日…中越吹奏楽団うたごえサークル「あこがれ」  
13日…長岡市吹奏楽団うたごえサークル「ふうせん」

## 人口と世帯数

55.7.1現在  
(前月比)

178,000人  
(+192)

87,330人  
(+86)

90,670人  
(+106)

50,251世帯  
(+64)

## 市政を茶の間に

【テレビ】  
○NST「おはようながおか」  
15分番組…8月10日(日)・24日(日)、午前8時10分から  
○BSN「長岡市だより」  
15分番組…8月3日(日)・9月7日(日)、午前8時から  
1分番組…毎日曜日 午前9時44分から  
【ラジオ】  
○BSN「長岡市だより」  
3分番組…月～金曜日 午後3時から

◎長岡市表彰候補者の推せんを受付中  
十一月三日、文化の日に行われる長岡市表彰式の表彰候補者(団体または個人)の推せんを受け付けています。  
◎表彰の対象  
・長岡市の自治、産業、文化教育、社会福祉、保健衛生など公共のために貢献された市の行政に積極的に協力された方  
・市民一般に推奨するにふさわしい行いをされた方  
・市民の模範となる行いをされた方  
◎推せん期限：9月10日(木)  
◎受賞者は表彰審査会により決定します。  
※表彰条例、推せん書などは庶務課(市役所二階☎三五一一二二)にご請求ください。

◎戦没者遺族の特別弔慰金の時効  
戦没者の遺族で、次に該当される方の特別弔慰金の請求は、9月30日限りで時効となります。  
◎戦没者遺族の特別弔慰金の時効  
戦没者の遺族で、次に該当される方の特別弔慰金の請求は、9月30日限りで時効となります。  
◎新しい地図作成のための測量調査実施中  
市では、新しく二千五百分の一の地形図を作成するため、市街化区域を中心に、いま航空写真による測量調査を実施しています。なお、写真で判

まてに公務傷病により死亡した者の遺族で、昭和50年4月1日現在において公務扶助料の受給者がいない遺族  
・戦没者(昭和6年9月18日以降の死亡者)等の遺族で配偶者、子、父母、祖父母兄弟姉妹のすべてが昭和51年3月31日までに死亡している場合、戦没者の死亡日まで引続く一年以上生計関係のあった三親等内親族(伯叔父母、甥、姪)  
※詳しいことは、社会福祉事務所社会課(☎三五一一二二内線二五二・二五七)にお問い合わせください。

消費生活センター ☎32-0022

「郵便局ですが今度家族全員の名前を書いた表札をつけることになりました」と言われ、聞かれました。家族名を言い代金を支払いました。領収書には郵便局とまぎらわしい名前が書いてあり本部は県外にありません。郵便局らしい青っぽい服装だったので念のため

この種の訪問販売の多くはプラスチックの枠を売り、後日家族名を連記した札を郵送してくるもので全国に多数の業者がいます。センターではこの相談者の場合、セールスマンが訪問の目的をはっきり言わなかった。郵便局員をよそおった販売手口など販売方法に問題があると、言うことで本部の責任者に事情を説明し

郵便局から来たの？ 家族表札