

—ながおか—

# 市政だより

1976. 1 (No.257)

編集・発行/長岡市広報課 (電話代表35-1122)

## 21世紀をみざす

### 長岡ニュータウン

未来の理想的なモデル都市として全国から注目されている長岡ニュータウン——、それは過密と公害に悩む大都市圏には望むことのできない、21世紀をみざす新しい都市像です。美しい自然、ゆきとどいた都市サービス、そしてやすらぎ…、まさにニュータウンは、市民のための街であり、魅力ある地方中核都市をみざす長岡市の輝かしい躍進のシンボルといえましょう。



# 市立劇場ガイド

「文化の殿堂」として誕生した市立劇場は、ことしで三年目を迎えます。開館以来、音楽や演劇など多彩な催し物に幅広く利用され、また多数の皆さんからご来場いただき、ありがとうございます。

**劇場があることはありがたい……**  
表町一丁目 田中愛子 (主婦)

忙しい毎日のなかで、時にはデラックスな気分を味わうことのできる劇場があつて、ありがたいです。私は歌舞伎がとて好きて、若い頃、東京で何回か鑑賞しましたが、久しぶりに昨年、長岡にいながらにして、歌舞伎を観ることができ、ほんとうに夢のようでした。



新保町 大沢 亮 (高校三年生)

昨年、N響や大阪フィルなどに出かけましたが、一流

#### せめて記念事業に

##### 学生割引を……

ところで、僕たち学生に対しては、せめて記念事業だけでも割引制度を設けてもらえればもっと利用しやすくなるんですが……



殿町三丁目 鈴木セイ (主婦)

#### 毎日の生活に

##### うるおいを

市立劇場には、私もだいたいお寄せてもらっている者の一人です。ロビーに何かもう少し造型的なものがあつてもいいのではないですか。

#### 劇場は

##### 市民の社交場



高畑町 安川三郎 (新大教授)

いつも管理が行き届いていて、大切に使用されているのに感心しています。たしか市民音楽祭の時でしたか、一部の人が真剣に聞こうとする態度が見受けられなかったのが残念……市立劇場は、市民の社交場とも言えますから、みんなが鑑賞のマナーをもう少し勉強したら、名実ともに文化水準の高い長岡市になるのではないのでしょうか。



#### 市政メモ

—青少年文化センター—

- ★施設…プラネタリウム・温水プール・科学娯楽室
- ★開館…AM9:30~PM5:00
- ★休館日…毎週月曜日・月末日・祝日の翌日

#### 小林市長、深夜の市内をパトロール

長岡警察署では、犯罪や交通事故などを防止して、市民の皆さんから明るい年末年始を迎えていただくことと、先月一日から歳末特別警戒を行いました。期間中の去る十二月六日、小林市長が長岡警察署を訪れ、署員の皆さんを激励するとともに、深夜の市内をパトロールしました。



#### お兄さんたちと一緒に 双葉寮のモチツキ

先月十四日、農村青年団体の「四Hクラブ」とグループ「コスモス」が、寿二丁目にある双葉寮を訪れ、モチツキ大会や映画会などを行って、子供たちから大へん喜ばれました。双葉寮には、身寄りのない幼児から中学生まで、二十四名が生活していますが、この日は、朝早くからモチツキの準備に大わらわら、いよいよモチツキが始まると、チビツ子も慣れない手つきでお手伝い。つきたてのモチに舌つづみを打ち、続いて行われた映画会、歌とゲームで楽しい一日を過ごしました。



クラブ員の方々は、「こんなに喜んでもらえるなら、ぜひまた……」と感想を語っていました。

市民の皆様、新年おめでとうございます。  
 ことしも市政だよりをこ愛読いただき、ご意見をどしどしお寄せくださるようお願いいたします。

新春初の企画として、小林市長と高田市議会議員の対談をお届けします。  
 広報課

## 市制施行七十周年

### 行事より心を生かす

議長 明けましておめでとうございませう。  
 市長 おめでとうございませう。ことしもどうぞよろしく。  
 議長 新年のあいさつというのは、毎年決まり切ったものですが、やはりこれがないと正月らしくない。  
 市長 そりやそうですよ。長い間の習慣だから。  
 議長 ところがことし長岡市議会は、年賀状の自筆を申し合せましてね。公職選挙法が改正され、供花、歳暮、中元の類が禁止されましたので年賀状は禁止事項ではありませんが、この際合せて自筆しようということなんです。それで、従来の慣習から失礼に当たる向きもあると思うのですが、皆さんからご理解をお願いしたいと思っています。  
 市長 議会でもそういうことでありまして、市でも自筆しました。同様に失礼の段はお許しいただきたいと思っております。  
 議長 さて、ことしは市制七十周年ですが、何か特別の企画でも？

市長 いや、特に行事などは考えていません。これからはかなり長期的な見通しに立って、物事をやっていかねばならない時代ですからね。十年ごとに行事をするのはどうか、と思うのです。かといって決して七十周年を意識しないのではない。むしろ七十年の歴史の重みを自覚しながら、未来に向けていく。  
 議長 私もそう思うのですよ。われわれは、先賢の築いてくれた長岡市をさらに発展させて、後輩に引き渡す責任がある。その責任を自覚して、一生懸命努力していく、ということがだいじですね。  
 市長 そういう意味で、昨年やりました米百俵は、非常に意義が深かった。  
 議長 精神的な面で、とても良い事業だったですね。高度成長の中で物質本位に流れ、精神が頹廃している混乱の時代。そういう中に、教育の心とは何かということ、改めて認識させてくれましたね。しかし、中学生、高校生の諸君の中に、どれだけとけ込んできたか。理解されたか。まだ反響は聞いていませんが、

## 財政危機突破に みんなの工夫を！

議長 去年は、財政危機だというんで、いろいろ問題になりましたが、印象としてはどうでしたか。  
 市長 去年は、財政危機だというんで、いろいろ問題になりましたが、印象としてはどうでしたか。

議長 実感としてはピンとこない。むしろ五十一年度の方が深刻じゃないか、と思ってるのですがね。  
 市長 そうかもしれませんね。私の方は、財政が窮屈になるだろうというので、心構えはもちろん、具体的に準備していったから。  
 議長 昭和五十年の地方財政計画では前年度の二四%増三〇%を超える予算を組んだ市町村もある中で、長岡市は一九%の伸びに押えた。これが長岡市財政で、危機的状態にしなかった、大きな原因だと思ってるのです。  
 市長 そうしたこともあると同時に、市議会をはじめ市



小林多平市長

ういう変化する時代に対応した工夫、発想の転換がほんとに必要です。  
 そういう意味で、新年度予算には、例年以上に関心を持たざるを得ませんね。  
 市長 いま予算編成の作業をやっている最中ですがね。金がなくても、やらなければならぬことはいっぱいあります。どうやったらいいかと、非常に苦しむことも多いと思えますが、金の使い方により効果的に効果的に、という判断でやっていきます。

## 全市的發展を日ざして 長岡ニュータウン建設

議長 昨年十一月に、長岡ニュータウン事業が正式に認可され、実質的にはことしから着手されるわけですが、用地の問題をはじめ、市民の皆さんから具体的に協力願わなければならぬときが、いよいよやってきましたね。  
 市長 これは最初から申し上げてきたことですが、ニュータウンをつくるのが目的ではなく、これを起爆剤として、今までの長岡のまちを良くしていくのだ、この考え方がまだ十分に理解されていない。  
 議長 これがうまくいくかどうかは、市民の皆さんが、どれだけ理解され、協力されるにかかっている、私はそう思っているのですよ。

議長 昨年十一月に、長岡ニュータウン事業が正式に認可され、実質的にはことしから着手されるわけですが、用地の問題をはじめ、市民の皆さんから具体的に協力願わなければならぬときが、いよいよやってきましたね。  
 市長 これは最初から申し上げてきたことですが、ニュータウンをつくるのが目的ではなく、これを起爆剤として、今までの長岡のまちを良くしていくのだ、この考え方がまだ十分に理解されていない。  
 議長 これがうまくいくかどうかは、市民の皆さんが、どれだけ理解され、協力されるにかかっている、私はそう思っているのですよ。



高田俊夫市議会議長

議長 議会からも、総合的な意見や注文も出せると思うのです。理想像としてはわれわれの頭にもあるが、それだけでは、市長 だんだん具体化していきますから。  
 議長 ところで市長は正月早々、ヨーロッパ、北米のニュータウン視察に出るといって、寒い中ご苦労さまです。  
 市長 長岡ニュータウンの中では、やはり雪の問題が一番関心を持たれていますよ。雪

## 市政の発展は お互いの努力から

議長 私はことしで、市長就任後十回目の正月を迎えました。この間、まあいろいろやってきましたが、最近、非常に共感を覚える句を見つけました。それは「わけ入りしやすみの奥はかすみかな」というんです。

議長 これはまたあなたらしくもない。三期目の市長を堂々とつとめている小林市長の心懐としては、どうもふさわしくないような。  
 市長 いや、これは平民宰相として名高かった原敬首相が暗殺される前の年、当時の心

境を匂にしたものなんです。いかに努力しても、やるべきことは無限にあるという。  
 議長 ええ、意味はよく分かりますよ。しかし政治とは極めて現実的なものでしょう。芸術や宗教のような、深奥の世界じゃない。それをそんなふうになんては、生臭さがなくなるとは、  
 市長 何も私は、悟ったというのじゃないんです。市長十年目、市政とは奥の深いものだ、一生懸命やっただ上、さらに努力しなければならぬと、しみじみ感じているということなんです。  
 議長 それならわかりましたよ。努力というものは、大いに同感です。私も議会も、市長に負けないよう、大いに勉強して——私はいつも言うんです、協力は迎合は違いますが、議会独自の立場は立場として、協力するところは協力する。その精神を守っていきたく思います。  
 市長 長岡の市政は順調だ、というけれども、その最大の原因は、今議長が言われた精神に基づいて、議会と理事者が一体となってやってきたからだと、私は思うのです。  
 議長 そうですね。けんかばかりしてはダメですね。「小異を捨てて大同につく」この精神で、ことしも進みたいと思えますのでどうぞよろしく。  
 市長 こちらこそよろしくお願いたします。

十二月定例市議会は、十二月十二日から二十二日まで十一日間の会期で開かれました。この市議会には、補正予算案、宮本保育所新設に伴う条例改正案など、十六件の議案が提出され、継続審査となった昭和四十九年度決算を除きいずれも提案のとおり可決承認されました。  
 この結果一般会計は、二億六、二八〇万二千円の追加で総額一三〇億九、六七三万二千円となりました。  
 今回の一般会計補正予算は全体としての増加率が二%にとどまりましたが、これは、国の補助事業、起債事業の申請をしていたもののうち、内定があつた分が、いずれも当初見込を大幅に下回ったことによるものです。  
 また追加計上したものとしましては、人件費関係、この冬の降雪関係の経費、し尿集中投入設備および前処理施設操業

千円となりました。

12月定例市議会  
 補正予算案などを審議  
 一般会計130億9千万円に

に伴う経費等の衛生処理組合への負担金、国の補助を受けて行う藤橋遺跡分布調査の経費などがあります。  
 決算については、閉会中に決算審査特別委員会が審査するものとして、継続審査と決定しました。  
 なお、九月市議会に提案した水道事業会計決算は、閉会中の審査が終了し、このたび認定されました。

## 長生橋の 通行制限

ご協力ください  
 長生橋は、昭和十二年に架橋されてから、約四十年の間市の東西を結ぶ幹線として活躍してきましたが、最近のいちじるしい交通量の増加と、車両の大型化により、老朽化が目立ってきました。  
 そのため七月十日から、通行規制を行ってまいりましたが、橋の維持管理上、当分の間、規制を継続させていただきますので、ご協力をお願いいたします。  
 通行制限の内容  
 ①五トン以上の大型自動車は通行止め(ただし路線バス、通園・通学バス、通勤送迎バスは通行できます)  
 ②速度制限三十キロメートル  
 なお、う回の場合は長岡大橋、蔵王橋をご利用ください。

# 国勢調査速報

■ 総人口 171,742人  
 (男83,911人 女87,831人)  
 ■ 世帯数 46,790世帯

長岡市は、このほど昭和50年国勢調査速報を発表しました。それによりますと、過去5年間に長岡市の人口は、9,480人増加し、総人口は171,742人に、また世帯数も5,780世帯ふえ46,790世帯になりました。

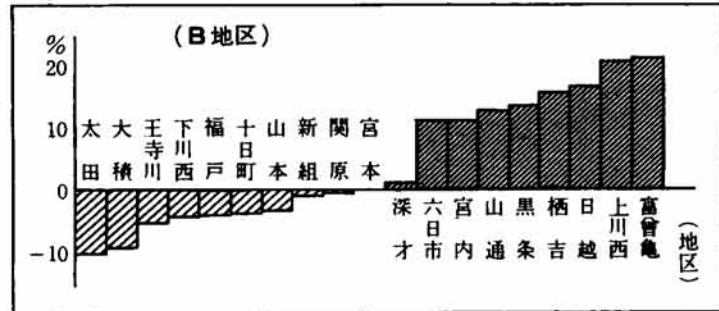
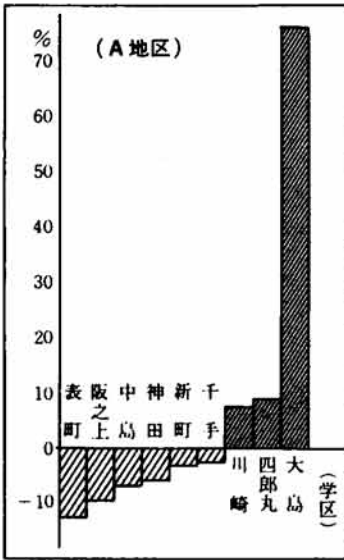
### ◎ ドーナツ化現象が顕著

地区別の人口の増減をみますと、棒グラフのように表町学区の12.4%の減少を最高に、阪之上、中島学区などの旧市街地が減っているのに対して、大島学区、上川西、高倉地区など周辺部の人口増加が目立ち、ドーナツ化現象が著しくなっています。特に大島学区は76.1%の伸び率で、人口が急増しています

### ◎ 核家族化が進む

総世帯数は、五年前に比べて14.1%増加し、人口増加率5.8%を大きく上回りました。1世帯当たりの人員は、平均3.67人で、前回の3.96人よりもさらに減少し、核家族化など、世帯の細分化が進んでいます。

地区、学区別人口増減率 (S45国調～S50国調)



## ■ 予想人口懸賞募集の入賞者発表

長岡市が国勢調査の実施に当たって行った長岡市予想人口の懸賞募集には、478通の応募がありました。そのなかで、広川和義さんの予想人口171,715人が、国勢調査人口との差27で一番近いものでした。

以下、入賞者は次のとおりです。

- |    |            |          |        |
|----|------------|----------|--------|
| 1等 | 広川 和義さん    | (中学2年生)  | 信濃2丁目  |
| 2等 | 内藤 一郎さん    | (小学6年生)  | 東新町3丁目 |
| 3等 | 猪飼 裕人さん    | (小学6年生)  | 宮本町1丁目 |
| 入賞 | 久保田 要子さん   | (会社員)    | 台町1丁目  |
| "  | 内藤 政治さん    | (会社員)    | 東新町3丁目 |
| "  | 今井 邦夫・敏子さん | (会社員・主婦) | 春日1丁目  |
| "  | 小林 美津枝さん   | (主婦)     | 寿1丁目   |



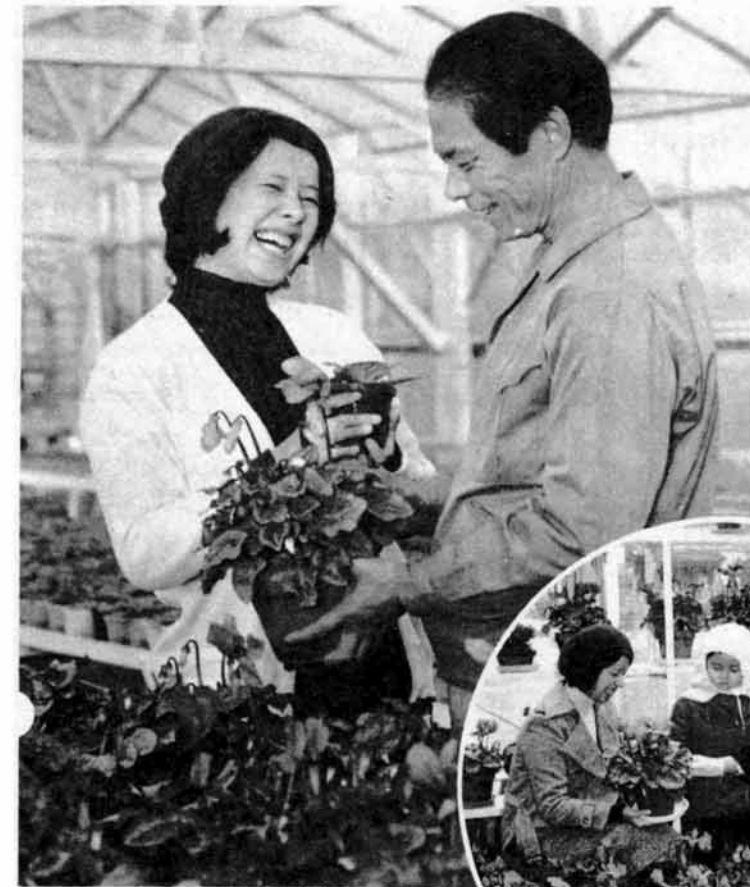
寒くなんかないよ……  
 ——中越青少年文化センター温水プール——



市営スキー場  
 元気な歓声がいっぱい……

五分り九時十分  
 ・ 納入金：月約二千五百円  
 (各種奨学金があります)  
 ※詳しくは、西高校(水道町三長岡商業高校内)三三―五八二二―へどうぞ。

先般、各ご家庭にお配りしましたグラフ「長岡」および市政だより十一月号では、十月一日現在の長岡市の人口を十七万八千二百一十一人と掲載しましたが、これは住民登録人口によるもので、このたびの国勢調査人口とは、若干異なりますのでご了承ください。



春の香りがいっぱい  
 ——市営フラワーセンター——



直売所



春を待つ……市営牧場

新は  
 春を  
 訪ねて

なにかと厳しい世相の中で新しい年を迎えましたが、やはり新春―あちこちに春の息吹が感じられ、初春のすがすがしさがいっぱい……  
 そこで、そんな長岡の新春を訪ねてみました。

資産税課から  
 住宅用地異動の申告を  
 固定資産税の税額算定が住宅の敷地によって異なるか否かによって異なり、昭和三十九年一月二日以後一年の間に、住宅地について次の異動があった方は、一月二十日までに申告してください。

- ・ 新たに宅地を取得し、住宅の用に供した方
- ・ 宅地の分筆、合筆、地目変更、画地変更その他の異動をした方
- ・ 建物を建築、滅失した方
- ・ 居住戸数が変更した方
- ・ なお、非住宅用地は、申告する必要はありません。

償却資産の申告を  
 一月一日現在で市内に事業のために使用する償却資産(土地・家屋を除く構築物・機械および装置・車両運搬具・工具・器具および備品など)を所有している方は、一月三十一日(日)までに申告してください。

なお、昭和五十一年度は基準年度ですので、資産の異動の有無にかかわらず、全資産についてもれなく申告してください。

県立長岡西高校(定時制) 生徒募集  
 普通科 八十人  
 商業科 四十人  
 授業時間：午後五時四十分



# 長岡ニュータウン建設 スタートの年

昨年十一月、長岡ニュータウンの建設が、国土庁と建設省から正式に認可され、地域振興整備公団の第一号事業として、いよいよスタートすると聞き、ほんとうにうれいことだと思っております。  
そこで、この長岡ニュータウンとはどんなものか、私たちの生活にどんな影響があるのかなどを長岡都市開発事務所 馬場所長さんに聞いてみました。

市政モニター 太刀川亀吉

## 工期は十五年

### タウンセンターの整備から

太刀川 いよいよニュータウン建設がスタートしたわけですが、ニュータウンと言いますとどうも住宅団地を想像してしまふのですが、  
所長 現在、日本でニュータウンと呼ばれるのは、多摩ニュータウンのように住宅

だけの団地を思いがちですが、長岡ニュータウンは、これらと違って、全く新しい、総合的なまちをつくらうというものです。  
太刀川 大きなベッドタウンをつくるのではない……という



所長 商業・業務地や住宅、大学、それに工場、レクリエーション施設などが整った、そこだけで十分快適な生活を送れるまちができるわけですね  
太刀川 画期的な計画ですね。バリでは、あのエッフェル塔を建てるとき、まちの美観をそこねるといふことで反対があったとか聞きましたが……  
やはり、まちの美観も大切ですね。

所長 外国のまちは、庭や公園に十分なスペースをとってありますので非常に生活しやすいわけですね。  
太刀川 私たち川東の者にとってニュータウンは、川西地区だけの開発という印象があるのですが……  
卒直にいうと、川東の人達にどのように関係してくるのでしょうか。  
所長 長岡はこれまで川東地区を中心に南北に伸びているわけですが、ニュータウン建設によって東西の方向にふくらみをもつことになるわけ



太刀川さん

総面積一千ヘクタールのうち自然を半分余り残して、緑ゆたかなまちにするつもりです  
太刀川 私は水泳をやっているのですが、ニュータウン内にも温水プールが欲しいですね。  
所長 スポーツ、レクリエーション施設にもかなり広いスペースを考えていますから、もちろん温水プールも建設されることになるでしょうし、  
広く市民の皆さんから楽しく利用いただけるものをいろいろ考えています。

## 長岡に二つの眼を

### 既成市街地との調和

太刀川 ニュータウンが完成するのはいつごろですか。  
所長 工期は、昨年から十五年計画で、まず最初は中心となるタウンセンターを五、六年の間に整備します。  
太刀川 タウンセンターが完成しますと、私たちも利用できるわけでしょうか。  
所長 もちろんです。このタウンセンターには、デパートや銀行をはじめ病院や官庁など都市の中核機能を集めますから、長岡市内全域はもちろんです。  
太刀川 ニュータウン内の人だけではない、ということが長岡ニュータウンの特色であるわけですね。  
所長 そうです。

既成の市街地を一つの眼とするなら、ニュータウンをも一つの眼、つまり長岡に二つの眼をつくり、相互に刺激し合いながら発展していく、いかなれば「二眼レフ構想」とでもいいたしうか。  
太刀川 「二眼レフ構想」いいですね、もう一つのまちをつくることによって、市街地に広がりをもたせるとい

# 今月のポイント

とすね。  
所長 そうです。ニュータウンの建設とあいまって、既成市街地の生活環境や文化施設の整備も進むことになりましようし、駅前広場など都市再開発も進むことになるわけですからね。  
たとえば、大手大橋の建設のように、ニュータウン建設というきっかけがあつてこそ促進されるわけですからね。  
太刀川 ニュータウン構想の



馬場所長

に新産業センターや工場用地が整備されるということですが。  
所長 新産業センターは、トラックターミナルや卸商団地などいろいろな業務が予定されています。  
所長 新産業センターは、トラックターミナルや卸商団地などいろいろな業務が予定されています。

れており、近代交通に結びた産業発展の拠点となるものです。また、インダストリアルパークは、緑につつまれた工場、公害の心配のない企業を配置するということですね。  
太刀川 新産業センターやインダストリアルパークが完成すれば、長岡の産業は一段と発展するわけですね。  
所長 これらは、高速交通時代のメリットを生かそうというものです。

太刀川 いまいろいろ話を伺ってきたわけですが、長岡が魅力ある地方中核都市に発展していくためには、ニュータウンの建設がぜひとも必要になってくるわけですね。  
所長 はい、私たちもこの計画を成功させるために市民の皆さんと十分話し合い、理解のある協力をいただいて、すばらしいものをつくりたいと思っております。



# 冬の体力づくり

本格的な冬を迎え、これからはスキーと屋内スポーツのシーズンです。  
市では、この冬に体力づくりされる皆さんのお手伝いをしようと、スキー教室、スポーツ教室を開きます。皆さんお誘い合わせてご参加ください。申し込み、お問い合わせはレクリエーション課(☎三二一三七四七)へどうぞ。

- ジュニア  
スキー・スクール  
日(日)・8日(日)  
時間:午前10時~午後3時  
会場:悠久山スキー場  
対象:小学4年生~中学3年生  
定員:各コース、一七〇名  
参加料:一コース、一五〇円(リフト代、)

- ママさん  
スキー教室  
日(日)・(短期コース)  
1月14日(日)・19日(月)  
21日(水)・26日(月)・28日(水)  
(長期コース)  
1月22日(日)・29日(日)  
2月5日(水)・12日(水)・19日(水)  
時間:午前10時30分~12時  
会場:市営スキー場  
対象:初心者  
定員:各コース、七〇名  
参加料:一コース、一五〇円(リフト代)

- 硬式テニス  
スクール  
日(日)・(初心者コース)  
2月10日(火)・12日(木)・16日(日)・21日(土)・23日(月)  
集合:市営スキー場  
申込締切:1月12日(月)まで  
お申し込みください  
(先着順)

- (中級者コース)  
2月25日(水)・3月1日(日)・6日(土)・8日(月)・10日(水)  
時間:午後6時30分~8時  
会場:厚生会館大ホール  
定員:各コース、四十名  
参加料:一コース、一〇〇円  
申込締切:2月7日(土)まで  
(先着順)

- ナース・バンク開設  
在宅看護の  
再就職をあっせん  
深刻な看護不足を解消するため、このほどナース・バンク(看護婦銀行)が設置されました。  
保健婦、助産婦、看護婦、看護婦の資格のある方で、就職を希望する方は、お気軽にお申し込みください。  
また、再就職を少しでも容易にするため、すんだ医学や看護の知識を身につけてもらおうと再教育や病院実習も行っています。  
◎申込先  
長岡保健所  
〒二丁目四一六  
(☎三二一四九三〇)  
長岡公共職業安定所  
呉服町一丁目四一  
(☎三二一一八一)

## 水道管の凍結にご注意を!

寒さがきびしくなってきました。水道管の破裂事故が多くなっています。  
朝、起きたら水が出ず、熱湯をかけたら破裂してしまつた、という経験をした方も多いのではないのでしょうか。  
水道管の水は、気温が氷点下、二度に下がると凍結し、体積が膨張します。  
とくに、氷点下四度以下になりますと、破裂事故も爆発的にふえてきます。  
屋外や北向きの寒いところそれに風当たりの強いところが最も危険ですので、早めに防寒装置をとりつけてください。  
ご家庭で防寒処置をする場合は、発泡ウスチロールか布きれて管を包み、ビニールテープで覆ってください。  
布や荒ナワを巻くだけでは、かえって水を吸い込み凍結しやすくなりますので絶対にやめてください。  
また、夜中に少しづつ水を出しておくのも、凍結防止の方法です。  
万一、水道管が破裂した場合は、メーターボックス内の水止め栓を締めるか、または破裂部分を布やビニールテープで固定したあと、水道局か指定の水道工業者に連絡してください。

## 保育所入所申請 受付中

ことしの四月から、保育所へ入所を希望する児童の受け付けを一月二十一日まで行っています。  
申し込みを受け付ける保育所は「市政だより」十二月号に掲載してありますので、ご希望の保育所に直接お申し込みください。  
(担当 社会福祉事務所 社会課 ☎三五〇八一三)



くらしの相談コーナー カニの売っていない? スーパーの惣菜売場でカニコロッケ五個を百円で買いましたが、カニが入っていないのでは無いでしょうか。

販売方法を改善 市内のスーパーに回答を求めたところ、この品は、静岡のメーカーから冷凍されたものを仕入れ、油で揚げて売っているものですが、材料の割合は、カニ七割鶏卵六・四割、馬鈴薯四二・

七割、玉ねぎ三・五割、調味料三八割、パン粉一八・五割、バター液一五割、サラダ液二・一割となつてゐることです。また、この中のカニは身を水道水にさらしてからつぶしたものが入つていますが、この量については法的には基準がないとのことでした。しかし、カニコロッケと言へば、もつとカニがたっぷり入つてゐると思ふのは当然で、この材料の割合から入つてゐません。メーカーもスーパーもこの点は反省し、今後このカニコロッケを販売する場合は、カニの含有量を表示し、消費者の皆さんが納得して購入されるよう努力すると約束しました。



相談者には、以上のことを説明し、スーパーの販売方法の改善で了解してもらいました。私たち消費者は、安い値段だけにとびつかず、「なぜ安いのか」という疑問を持ち、冷静に商品を選ぶ余裕を持ちたいものです。(担当 消費生活センター ☎三三〇〇二二)



「明治青年講座焼物クラブ」わらび園に寄付

「明治青年講座焼物クラブ」は、去る10月12日に厚生会館で開かれた明治青年講座文化祭に出品した作品の売上げ金を、11月27日、寝たきりのお年寄りの皆さんから役立てていただくことと、わらび園に寄付いたしました。

Table with 2 columns: Category (人口, 世帯数) and Value (171,211, 83,858, etc.).

国立赤城青年の家 スケートバス旅行

期日... 1月23日、24日、25日の3日間。目的地... 国立赤城青年の家。募集人員... 55名。参加費... 3,000円。申し込みと問い合わせは、勤労青少年ホーム ☎32-4429へ。



成人式を迎える皆さんへ

1月15日の成人式には、昭和30年4月2日から昭和31年4月1日までに生まれた方をご招待します。成人式は、午前10時から正午まで、厚生会館で行います。なお、特設コーナーで、「米百俵 小林虎三郎の思想」を成人を迎えられる皆さんに限り、割引頒布いたしますので、どうぞお求めください。

みんなの健康管理

▽子宮ガン検診
・対象者... 30歳以上の希望者
・費用... 1,100円 (市負担500円、個人負担600円)
・申込... 1月12日(月)から20日(火)までに衛生課 ☎35-1122へお申し込みください。

▽日程(午後)
1月5日(月) 中央病院(福住2) 70名
同病院では、5日が定員になった場合、19日(日)にも実施
1月13日(火) 立川病院(表町3) 30名
1月17日(土) 江口医院(愛宕3) 20名
1月19日(月) 明石医院(表町1) 20名
斎藤医院(弓町1) 20名
1月27日(火) 今井医院(千手2) 20名
なお、上記の病院や医院で、ご希望のところが満員の場合は、定員を超えない病院や医院で検診していただくこともあります。

▽家族計画相談
・日時... 1月12日(月)・13日(火)午後2時~3時
・会場... 厚生会館
・対象... 産婦、相談希望の方

▽母親学級
・日時... 1月9日(金)午後1時30分からと1月23日(金)午後1

くらしの広場



除夜の鐘が鳴り出すと、もうお正月。最近、初詣でに出かける人が増えてきています。昔から「一年の計は元日にあり」ということわざがありますが、この初詣でも、年の初めにあたり、一年間の幸福と健康を願う心の表れなのでしょう。

国庫債券の買上げについて

戦没者の妻には、第四回特別給付金として、国庫債券による給付が行われていますが、次の事項に該当する方の債券の買上げが行われます。
①現在生活保護を受けている方
②非常に生活が苦しい状態で、社会福祉事務所長が債権の買上げを必要と認めた方

高齢者無料職業紹介所

長岡市高齢者無料職業紹介所(西千手三丁目、長岡市社会福祉協議会内 ☎三四一七二二)では、高齢者の職業紹介を行っています。
○受付時間
平日: 午前8時30分~午後5時
土曜: 午前8時30分~12時

地下水を大切にしましょう
地下水を使いすぎますと水

青少年文化センターから

▽新年初泳ぎ大会
・日時: 1月6日(火)午前10時から12時
(入場料は無料)

▽指人形劇
・日時: 1月11日(日)午後1時30分から
・内容: 「はだかの王様」「ジャックと豆の木」

▽新年将棋大会
・日時: 1月18日(日)午前10時から
・対象: 小学生~高校生
・申込締切日: 1月16日(金)まで

▽子ども映画劇場
・日時: 1月25日(日)午前10時からと午後1時30分からの二回
・内容: 「津軽の子ら」、「蒸気機関車」(☎三四一三〇五)

▽読者のつどい
・日時: 1月23日(金)午後7時から9時
・内容: 石川達三著「幸福の限界」を読んで

▽子どものつどい新年大会
・日時: 1月17日(土)午後2時から3時30分
・内容: 劇団杉の子による人形劇や手品とおはなしなど

▽木曜チビッコタイム
・日時: 1月8日(木)、22日(木)、29日(木)午後3時30分から4時
・内容: 紙芝居とスライド

▽消費パイプの水
・水の高さは二十センチ以内にとどめ、雪が降りやんだら止めましょう。排水がスムーズでないと、せつかくの暖かい地下水の効果がありません。側溝の除雪にご協力ください。

消費生活センターから

▽くらしの一日教室
・科目: 老人の健康管理
・日時: 1月27日(火)午後1時30分~3時30分
・会場: けさじろ荘
・講師: 関市民部 長

▽消費生活講座
・科目: 老後の補償
・日時: 1月19日(月)午後1時30分~3時30分
・会場: けさじろ荘
・講師: 関市民部 長

▽専門講座
・科目: 農業をめぐる諸問題
・日時: 1月9日(金)午後1時30分~3時30分
・会場: 長岡商工会議所
・講師: 新潟大学農学部 長 小笠原長宏 (☎三三〇〇二二)

催し物案内

▽雪が降りやんだら止めましょう。排水がスムーズでないと、せつかくの暖かい地下水の効果がありません。側溝の除雪にご協力ください。

市では、除雪機動隊を編成して、真夜中の午前三時から市道の除雪を行っています。違法駐車がありますと、著しく除雪作業の能率が下がってしまいます。わずか一台のために、その先に進めないとい



うこともあります。違法駐車はしないよう、ご協力ください。

特別会計

Table with 6 columns: 区分, 予算現額A, 収入済額B, 支出済額C, 収入割合B/A, 支出割合C/A. Rows include 国民健康保険, 畜産, 下水道, etc.

長岡市の台所

水道事業会計の経営状況(上半期)

市債現在高の状況

(50.3.31現在 単位千円)

損益計算書

(昭和50年4月1日から昭和50年9月30日まで)

貸借対照表

(昭和50年9月30日)

Table of municipal bonds (市債現在高の状況) with columns for category and amount.

Income Statement (損益計算書) table with 3 columns: category, amount, and another amount.

Balance Sheet (貸借対照表) table with 3 columns: category, amount, and another amount.

市の財産(昭和50年3月31日現在)

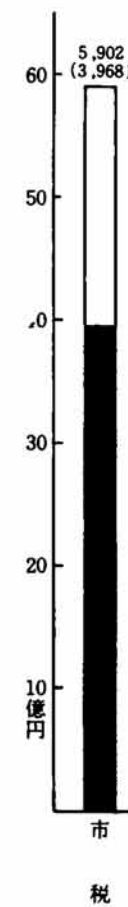
Table of municipal assets (市の財産) categorized by district and type of asset.

市財政のお知らせ ~50.10.31現在~

節約に努め健全財政を堅持

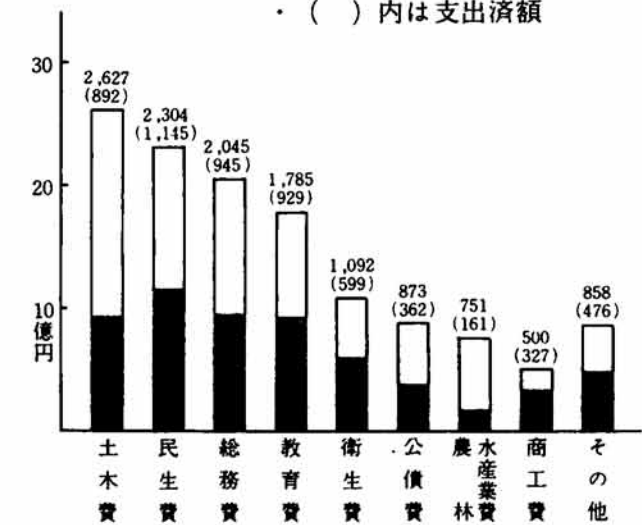
一般会計

Summary table for general account with columns for budget, income, and expenditure.



Legend and notes for the income chart.

Legend and notes for the expenditure chart.



Vertical text block providing additional financial information and context.



工事中の宮本保育所

宮本保育所まもなく完成

Text describing the completion of the Miyamoto Nursery.

昭和50年度事業費 7,416万円

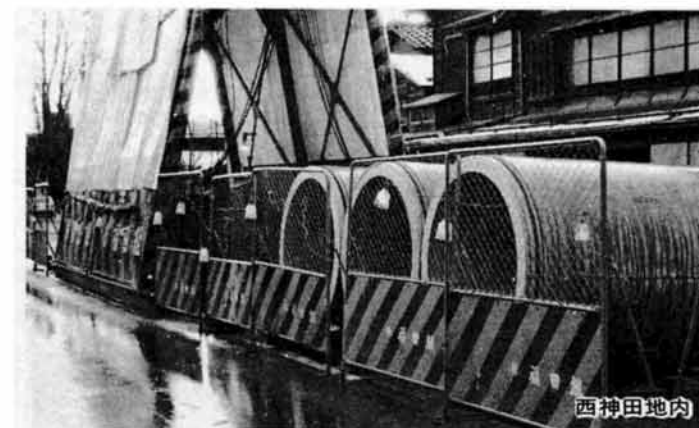


信濃川河川公園

信濃川河川公園

Text describing the opening of the Shinonaga River Park.

昭和50年度事業費 1,200万円



西神田地内

公共下水道事業

Text describing the public sewerage project.

昭和50年度分事業費 23億4,049万円



七日町地内

上水道第7期拡張事業

Text describing the water supply expansion project.

昭和50年度分事業費 6億7,100万円