



# 上水道 第五期拡張完成へ

## 一日五万四千トンの水を確保

「ちよつとひねっただけで、水が勢よく出るんですよ」。昨年五月、第五期水道拡張事業の中△▽心である妙見浄水場から、一部通水が始まったことにより、それまでちよつとしか出なかった△▽水道の水がほとぼるようになった喜びを、ある主婦の方が、こんなふうに話しておられました。△▽の後第五期拡張事業の工事は順調に進み、現在はほぼ完成の域に到達しました。△



近代設備を誇る妙見浄水場操作管理室

第五期拡張事業は、水不足を解消するために、総事業費約十九億△、昭和四十一年度から四十六年度までの六年計画で進められたもので、まず妙見町に浄水場を建設するとともに、青木町には配水池をつくり、さらにここへ各家庭を結ぶ、水道管網の大整備が行なわれました。

これにより長岡市の水道は、一日に五万四千トンの配水能力を持つ水道に、生まれ変わりました。そもそも長岡市の水道は、昭和二年、中島浄水場が完成し、一日の配水能力五千トンでスタートしたのですが、その後、水需要の増加や地域の拡大に伴って、水道の拡張事業は次々と続けられ、昭和

## 苦しくなった 水道局の台所

和四十年には、一日二万四千トンの配水能力をもつに至りました。しかしそれをつかま、水需要は増加の一途をたどり、とうとう事故対策用の予備施設をもフル運転しなければ、需要に追いつかないという状態になりました。

こうして、再び拡張事業の必要が感じられた。すでに信濃川の流れが右岸寄りから中央に移ってしま、中島浄水場では、それまでの取水が困難になっていった。そのため第五期拡張は、水の豊富な妙見町に、浄水場を新しくつくるという、水道創設当時に匹敵する大事業となったのです。

が生じたものの、すでに信濃川の流れが右岸寄りから中央に移ってしま、中島浄水場では、それまでの取水が困難になっていった。そのため第五期拡張は、水の豊富な妙見町に、浄水場を新しくつくるという、水道創設当時に匹敵する大事業となったのです。

市の一般会計や国、県の補助金などはいささかありません。ですから、第五期拡張の事業費十九億円も、うち九十八％は、起債という

### 固定資産課税台帳

昭和47年度の固定資産（土地、家屋、償却資産）の課税台帳を縦覧いたします。ぜひご覧になってあなたの評価額をお確かめください。

期間 3月1日～3月21日  
(市役所勤務時間内一日曜、祝日は休みです)

場所 市役所資産課税課(3階) 関原、太田出張所

①昨年中に土地の取得や家屋の改築など資産に異動がなかった場合は、前年度の価格と変わりません。ただし、市街化区域内の農地は全面的に評価替えされました。

②昨年中に地目の変換や分筆または合筆、家屋の新築、増築などで資産に異動があったり、新たに資産を得られた場合は、異動後の価格が台帳に登録されています。

③台帳に登録された事項(①のただし書と②の場合)に不服のあるときは、3月中旬に市の固定資産評価審査委員会(資産課税課)に審査の申立てができます。期間後や納税通知書が届いてからの申し立てはできませんのでご注意ください。

# 当面の重要課題が焦点

## 町内会 活発な話し合い

町内会 活発な話し合い

町内会 活発な話し合い

町内会 活発な話し合い

# 地元の声を生かして

## 上越新幹線問題

上越新幹線は、昨年十一月、五万分の一の地図によるルートが発表され、ことし一月十七日には、二千五百分の一の図面が発表され



(上越新幹線の乗り入れで、大きく変ぼうが予想される) 長岡駅周辺一東上空から望む

上越新幹線は、昨年十一月、五万分の一の地図によるルートが発表され、ことし一月十七日には、二千五百分の一の図面が発表され

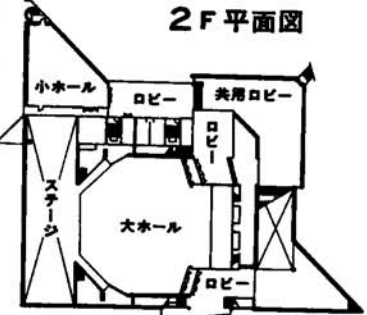
# まず用地の選定に着手

## 市庁舎建設問題

まず用地の選定に着手

市庁舎建設問題

市庁舎建設問題



りもすばらしいものになりま

音響、照明、舞台などの施設はもちろんのこと、とくに座席は、幅五十七センチ、前後の幅九十七センチと、全国でも例のないほどに、ゆったりとついています。

この大ホールへの入口ができる二階(左参照)は、ロビーを広くとって、悪天候のとき屋外で待たなくて済むよう配慮しました。またこの階には、市が将来、何か公共施設をつくる場合のことを考えて確保していた、約一万坪の市有地があり、将来ここに施設ができたときは、廊下で連絡するよう設計されています。

# 宅地に準じた評価額に 市街化区域内の農地

宅地に準じた評価額に 市街化区域内の農地

宅地に準じた評価額に 市街化区域内の農地

C 農地	B 農地	A 農地	市街化区域内農地の区分
単位評価額が市街化区域宅地平均評価額の二分一未満または一万円未満の農地(長岡市の場合三・三〇〇円未満の農地)	単位評価額が市街化区域宅地平均評価額の二分一以上で、市街化区域宅地平均評価額未満の農地(長岡市の場合三・三〇〇円以上一〇、〇〇〇円以上一四、七〇〇円未満の農地)	単位評価額が市街化区域宅地平均評価額以上の農地(長岡市の場合三・三〇〇円以上一四、七〇〇円以上の農地)	実施年度 四七年度 四八年度 四九年度 五〇年度 五一年度 五二年度 五三年度 五四年度 五五年度
〇・八	〇・七	〇・六	実施率 一・〇

### 三税申告はお早めに

市・県民税...市役所(柳原町)  
事業税...財務事務所(県長岡総合庁舎内)  
所得税...税務署(南町3)

2月16日～3月15日

ことし市・県民税、事業税、所得税の申告時期がやってまいりました。いろいろとお忙しいようですが、三月十五日の期限までに、お忘れなく申告していただくようお願いいたします。

(市・県民税)

申告をしないでいただくこと  
昭和四十七年一月一日現在で、市内に住所があるひと、またはあったひとで、昨年中に所得のあったひと。

(事業税)

申告をしなければならないひと  
昭和四十七年一月一日現在で、市内に住所があるひと、またはあったひとで、昨年中に営業所得のあったひと。

(所得税)

申告をしなければならないひと  
昭和四十六年中の所得金額が、適用を受けられる所得控除額の合計額をこえるひと。

ただし、給与所得者は、つぎの方以外申告はなりません。  
A、給与の収入金額が年額五百万円をこえるひと。  
B、一か所だけから給与を受けているひとで、給与所得、退職所得以外の所得金額、たとえば家賃などの所得が十万円をこえるひと。  
C、二か所以上から給与を受けているひとで、年末調整をされない給与収入金額と給与以外の金額が十万円をこえるひと。  
D、家事使用人などで給与の支給を受けるときに所得税を源泉徴収されないひと、または、支払者が源泉徴収をせず所得税を納めないひと。  
E、同族会社の役員やこれらの一ひとと親族関係などにあるひとで、その会社から給与のほかにも、賃料、使用料などを受けているひと。

市役所市民税課・長岡税務署・長岡財務事務所



# 進む大改修計画 鹿島で河道の模型実験

市内を蛇行している信濃川の流れる中央部に移し、洪水の危険をなくしようと、信濃川低水路河道計画の模型実験が、いま建設省の鹿島試験所(茨城県)で行なわれ、最低五十億円もの巨費がかかるという大工事です。この模型実験は、実際の工事の設計資料を得るために行なわれているもので、来年度中には完了します。市では一日も早く本工事に着手し、取りかかると、今後関係機関に働きかけていくことにしています。

信濃川は、ここ数年、河床が急激に低くなり、流れの当る部分は制水ゲイも浮き上り、堤防は非常に危険な状態になっています。特に、水梨地先から下流の蔵王橋付近にかけての約七キロメートルは、河道が極端に蛇行しているため、右岸の堤防が流れていくと、このまま放置しておくと、大洪水の際には堤防の決壊が心配されます。

また、この信濃川右岸の堤防は水梨付近で標高二十七メートル、長生橋付近で二十五メートルあり、これに対して市街地の最も高いところ(大手通り表町交差点)でさえも約二十三メートルしかありません。ですから、もし堤防が決壊すれば、市街地のほとんどが水びたしになってしまいうけです。

これは長岡市にとってそれこそ死活問題でありますので、市ではかねて信濃川の管理をしていく建設省に対し、抜本的な河道の改修をするよう働きかけてきました。建設省でも以前からこの危険性を知り、長生橋付近には制水ゲイを打ち込んで、直接水流が堤防に当たらないようにしてきましたが、さ



写真…毎秒9,000トンの水を流した時の模型。川の中央に見える河道からは水があふれましたが、堤防はビクともしませんでした。

洪水(水梨)が決壊寸前となり、自衛隊まで出動した。水量毎秒三千六百トン)や昨年九月の出水(も)う少しは長生橋が通行止めになろうとした。水量毎秒三千五百〜三千六百トン)とほぼ同じですが、水は計画された河道部分を流れ、堤外地にあふれることはありませんでした。さらに十九日は、百年に一回あるかないかといわれる大洪水を予想して、毎秒九千トンの水が流されましたが、水は河道からあふれ出し、堤防はビクともせず、余裕をもって流れを

さばいていました。この模型は、これまでの実験によって、すでに実際の信濃川との類似性が確かめられており、ここで得られた資料は、本工事を行なう場合にも十分あてはまるとされています。ですから、河道改修が完成すれば、長岡市はほとんど水害に信濃川の水害におそわれることはなくなるわけですね。

**堤外地の活用も**

また、河道改修を行えば、いままでほとんど利用されていなかった堤外地も十分活用できることになりました。広大なこの土地を市民のスポーツ広場や公園にもすることができると期待されています。この河道改修は、わたしたち長岡市民にとってまさに一石二鳥のものと言えましょう。

**二紹介します  
新しい民生委員(1)**

このたび民生委員の改選が行なわれ、新しく次の方々が選任されたことがありました。どうぞご相談ください。

- ▼千手学区 武見美代(南町一)
- ▼渡辺越夫(南町三) 大野誠(柏町一)
- ▼藤原克雄(西千手一) 佐藤友次(草津三) 轟山カヨ(草津一)
- ▼渡辺勇(山田一) 佐藤生津一(千手一) 草間文雄(千手三)
- ▼遠山金五郎(宮原三) 古塩松江(千歳三) 小林忠二(幸町一)
- ▼岡部丸・神学区 林繁樹(上条町二) 井上英英(土合二) 結城レナ(土合五) 西脇マツイ(学校町一)
- ▼加藤誠一(学校町二) 高橋千代子(四郎丸一) 長尾武磨(四郎丸三) 土田登司(町二)
- ▼鷺見富美子(四郎丸四) 土田輝一(長倉町) 田中庄蔵(鉢伏町) 竹津甚信(柿町) 金子愛子(高畑町)
- ▼阪之上学区 高阪勇次(大手通二) 西山喜久松(坂之上町二) 池田五(殿町二) 辰口半之(城内町一) 清水忠吉(袋町二) 近藤見龍(神田町一) 小林タケノ(今朝白二) 木間敏(台町二) 尾形伊七(福住二)
- ▼表町学区 桃田和子(表町一) 猪俣庄作(表町三) 池田五郎治(本町二) 木津津春(上田町) 小原正吉(呉服町一) 山口マサ子(中島四) 松田多穂(中島五) 笠原フミ(中島四)

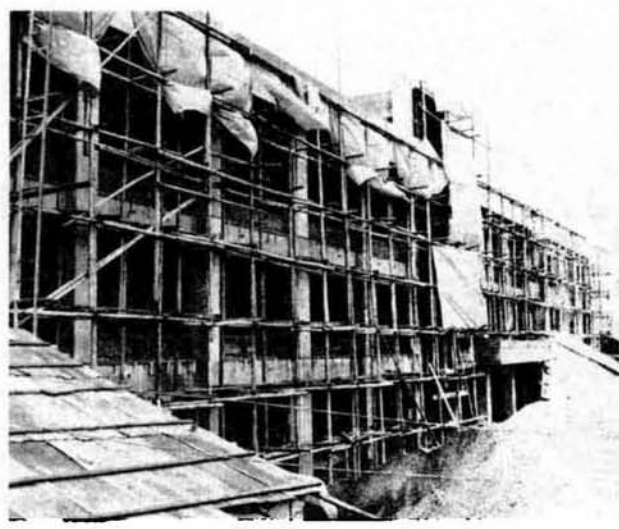
(次号に続く)

## 江陽中学校の新校舎 建設工事急ピッチ

●信濃川のとりに、太陽のように明るく、たくましく伸びゆく学校に――、そんな願いのもとに、昨年四月一日上川西中学校、福戸中学校、下川西中学校の三校統合によって誕生した江陽中学校……、この新校舎の建設がいま急ピッチで進められて、いよいよ、新しく建設される校舎の位置は、旧校舎のほぼ真中にあたる巻島町地内で、●鉄筋コンクリート三階建ての校舎が三月に、●五月に、●棟それぞれ完成する予定に●なっています。

**四番目の統合中学**

市では、小中学校の教育効果をより高いものにするため、学校を適正な規模(文部省の基準は12、18学級を適正規模としています)にし、あわせて危険校舎の解消もはかっています。これまで積極的に学校統合を進めてまいりました。



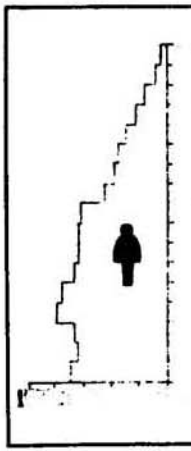
この江陽中学校は、中学校の学校統合では、岡南中学校、堤岡中学校、西中学校に次ぐ四番目の統合中学校にあたり、いま工事が進められているのは三月二十日完成予定です。

## 星形に近い人口構成へ — 45年国勢調査結果から —

昭和45年10月に実施された国勢調査の結果は、すでに発表されたとおり長岡市の人口は162,262人、世帯数41,010で全国の都市の人口順では99番目ですが、このたびそのくわい内容が公表になりましたのでお知らせします。

これによりますと、長岡市の人口構成は図のような人口ピラミッドになります。この人口ピラミッドは、戦後のベビーブームに生まれた人たちが成人に達したため、20才台の人口が最も多くなっており年齢階層が移行するにいたっていますが、0才から4才の階層が増加の傾向にあります。

これは、将来とも人口増加が期待できない農村部に多い紡錘形から、生産年齢人口を吸収し、しかも出生による人口増加の傾向をも備えた都市型のいわゆる星形人口ピラミッドに近い人口構成への移行を示しています。



るといえます。また普通世帯の一世帯当りの平均人員は4.02人で、5年前の国勢調査による4.38人から大幅な減少を示しており、いわゆる核家族化の傾向が強まっていることがうかがわれます。

また、地元でも校庭に植込む苗木を丹精こめて育てています。校舎の完成をまつて、さっそく植込にかかるとしています。

**一世帯に一鉢のゴムの木を**  
(中島一沢 二郎)

当市でまちを花と緑で飾ろうと市営フラワーセンターを設置され、美しいシクラメンやゴムの木などを直売されることになりました。これは、実に結構なことですね。そこで、保健衛生の見地から、私はゴムの木を全家庭に配置することを提唱いたします。かつての満洲生活の経験では、零下二十度の寒寒のため、室内は

**16万市民の声**

このため、私は後遺症、相手のAさんは経済的負担、この日から、この家庭は大きな苦痛を背負うことになったのです。

こんな悲しい事故は二度と起こしてほしくない、私は、ルールを守る大切さを強調します。これだけの事故で死なずに済んだのはヘルメットののおかげです。バイクに乗る人はヘルメットをという小さな注意を守ったこととです。私を守った三千五百円のヘルメットは、身代りとなってグシャグシャになりました。

飲酒運転やスピード違反をしないことは勿論ですが、小さなルールも大切です。大きなルールも小さなルールも、私達はそれを幼い園児のように、すなおに忠実に実行すべきではないでしょうか。

**命びろい**  
(高見町 福山俊明)

昨年四月、私は交通事故で骨折しました。私はバイクで右折しようとして道路中央に停止してしまいました。そこへ後方から飲酒運転で70キロのスピードのトラックが追突、私は25mもはね飛ばされ、骨折、裂傷の大部分がなりました。

このため、私は後遺症、相手のAさんは経済的負担、この日から、この家庭は大きな苦痛を背負うことになったのです。

こんな悲しい事故は二度と起こしてほしくない、私は、ルールを守る大切さを強調します。これだけの事故で死なずに済んだのはヘルメットののおかげです。バイクに乗る人はヘルメットをという小さな注意を守ったこととです。私を守った三千五百円のヘルメットは、身代りとなってグシャグシャになりました。

飲酒運転やスピード違反をしないことは勿論ですが、小さなルールも大切です。大きなルールも小さなルールも、私達はそれを幼い園児のように、すなおに忠実に実行すべきではないでしょうか。

**楽しい冬の水泳**  
(日赤町 佐藤律子)

めずらしく昔のないう年ですが、それでも真冬……、この寒さでも水泳のできる青少年文化センターの温水プールは本当にありがたいと思えます。

三年前、このプールができた時ここで、「ママさん水泳教室」が開かれましたが、私は大かきで十メートル泳ぐのがやっとでした。

でも、ここで水泳の型を覚えていただいたおかげで、スポーツの楽しさを知り、以来ずっとこのプールを利用してはいます。いまでは毎週一回はここにきて千五百メートル泳ぎます。

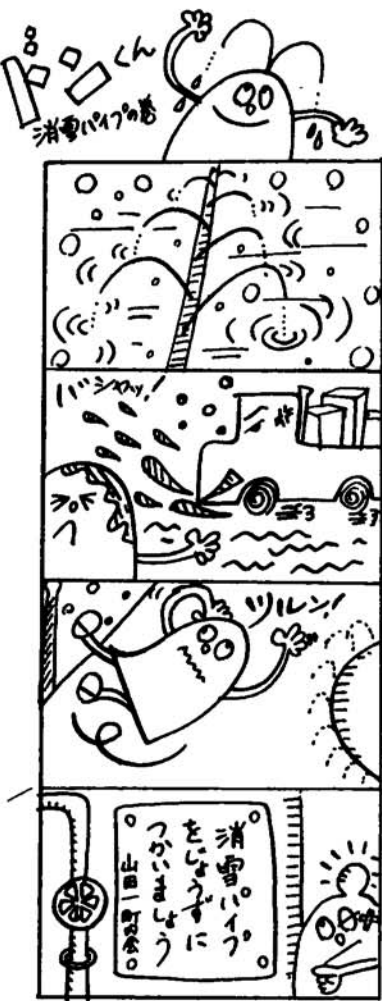
これも、二人の子供が小学生になって手がからなくなってきたおかげで、ようやくこうしてスポーツを楽しむ一方、風邪もまったくひかなくなつて、本当に喜んでいます。

長岡にこんなよい施設があるのですから、市からももっととびアールに力を入れていただくと共に、市民特に主婦の方々が積極的に利用すべきだと思います。

**ヘルメットで**

二重窓に密閉されていて、室内の空気の汚染がなほだしいのです。このため、これを少しでも浄化しようとして、この家庭でも各部屋にゴムの木の鉢が見られたものです。

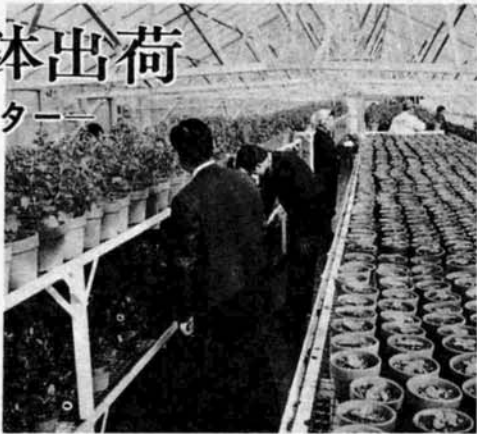
省に半年間も閉ざされる当地方でも、全家庭に少くとも一鉢のゴムの木が普及されるように、市が計画的にゴムの木の栽培に努力されるよう望むものです。



月用の花、シクラメンも品切れ、うれしい悲鳴となりました。

# 好評！2千鉢出荷

## —市営フラワーセンター—



昨年十一月に開所したフラワーセンターの温室には、色とりどりの花が咲き専任の職員はその管理、出荷に毎日おわれています。そして、センターと直結する大和アパートの直売所では、たいへん好評で昨年暮れには、正月用の花、シクラメンも品切れ、うれしい悲鳴となりました。

二月はアザレアを中心に一月十五日までに、約二千三百鉢を市民のかたがたにお分けし、二月からは、アザレアを主体にサイネリアなどが出荷されます。センターでは、みなさんに市価より三割ほど安くお分けしていますので、みなさんの家庭にも、職場にも美しい花を飾り、うるおいのある生活を送ってください。

- 市民スキー大会
  - 期日：二月二十六・二十七日（種目）
  - 小学生の部：男女距離・回転
  - 中学生の部：男女距離・回転、リレー、男子ジャンプ
  - 一般の部：男女距離・回転、リレー、男子ジャンプ
  - 会場：悠久山スキー場
  - 申込期限：二月十七日
  - 申込先：レクリエーション課（厚生会館分室室三二一三七四七）へ
- 八方台滑降競技
  - 期日：三月五日
  - 参加資格：どなたも参加できます
  - 申込期限：二月二十三日
  - 申込先：レクリエーション課へ
  - ※市民大会、八方台滑降競技、いずれも当日積雪の条件が悪いときは変更される場合もあります。
- ファミリースキー
  - 期日：二月十三日（日）日帰り
  - 集合場所：長岡駅前朝八時十分

環境衛生センター（第3）内の温室には、毎日グループや家族連れの人たちが見学に訪れ、美しい花を楽しんでいます。みなさんもぜひおでかけください。花の直売も行なっています。

# 市民スキー大会（2/26・27日）ファミリースキーにもご参加を

市民スキー大会  
期日：二月二十六・二十七日（種目）  
小学生の部：男女距離・回転  
中学生の部：男女距離・回転、リレー、男子ジャンプ  
一般の部：男女距離・回転、リレー、男子ジャンプ  
会場：悠久山スキー場  
申込期限：二月十七日  
申込先：レクリエーション課（厚生会館分室室三二一三七四七）へ

壮年スポーツ教室  
日時：二月十八・二十五日、三月十・十七・二十四日、午後六時から八時  
会場：厚生会館大ホール  
対象：四十才から六十才の男女  
内容：トレーニング、軽スポーツなど  
参加費：ひとり三百円  
申込み：二月十五日までにレクリエーション課へ

**今月の行政事情相談**  
午後1時～3時まで

2月15日(火) 黒条連絡所  
2月22日(火) 日越連絡所

**心配ごと相談**  
市内表町1丁目にある心配ごと相談所(☎32-2332)では、土・日曜を除く毎日無料で市民の相談に応じています。

青少年の健全育成で  
大積地区の青年学級生(今井吉一会長)など八十人が集団献血をいたしました。

先月二十三日、青少年育成委員会から、青少年の健全育成に努力されている大積地区青少年健全育成連絡協議会と長尾武蔵さんが表彰されました。大積地区は、地区ぐるみで明るく家庭づくり運動や子ども会活動に熱心です。その実績は高く評価されています。その実績は高く評価されています。その実績は高く評価されています。

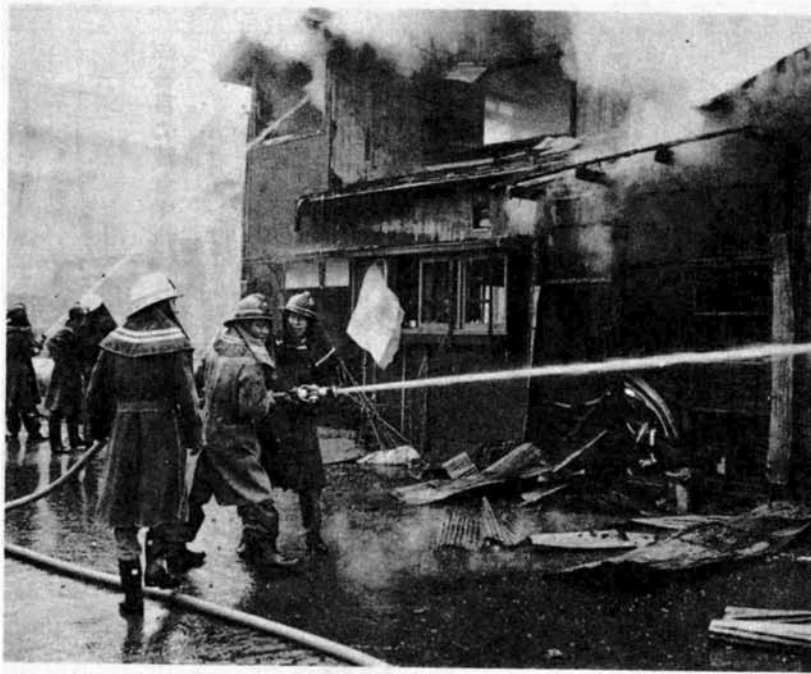
大積地区の  
集団献血  
市では「市民の血液は市民の手で...」をスローガンにみなさんに広く献血の協力を呼びかけていますが、このほど、四年前、学級生のお父さんの献血の必要から始まったこの集団献血は、それ以来毎年続いています。学級生のみならず、同時に町内会や婦人会などにも献血の必要性を訴えるなど、地道な活動を続け、今では多くのお父さんご協力を得ています。

地域ぐるみの  
防災訓練  
「地域の防火対策は住民の手で」と、昨年暮れ、城岡三の町内会(名古屋界司会長)は、町ぐるみで防災訓練を行いました。早朝六時、朝もやの立ちこめる中で、救急車や消防車なども出動して本番さながらの防災訓練となりました。

天候に恵まれた  
第一回元旦マラソン  
長岡市陸上競技協会の主催で、第一回元旦マラソンが行なわれました。市民二十人ほどの参加でしたが、晴天に恵まれたマラソンびよりで、厚生会館前を午前十時にスタート、約三キロのコースを全員元気に完走しました。協会では、来年はもっと一般市民から参加していただき、元旦マラソンを盛り上げていきたいと張り切っています。

46年の火災

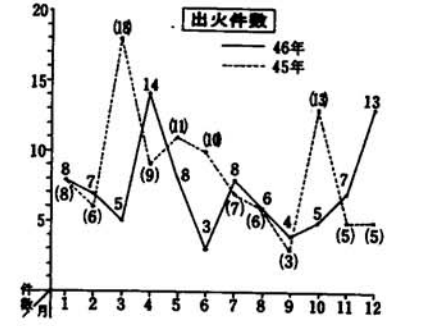
# 一億二千万円が灰に 発生件数、十三年ぶりに減少



昨年一年間に長岡市内で発生した火災は八十八件(一昨年は百一件)で、その損害見積額は一億二千万円(二億三千万円)、焼失面積五千四平方メートル(五千五百平方メートル)、死者一人、負傷者は十七人(死者一人、負傷者三十二人)となっていました。これを一昨年と比べると発生件数では十三件の減少、損害見積額と死者の数は、ともに約半分に減少しています。ことに火災の発生件数は、昭和三十四年以来十三年ぶりに減少しました。

危険なシンナー遊びが青少年の間で流行しています。△シンナーとか〇ボンドと呼ばれるものの中には、人体に有害な物質がたくさん含まれています。この臭いを繰り返し吸い込むと、酒に酔ったように頭がもうろうとなり、さらに長く続けると、脳の中枢神経や呼吸神経がマヒし...

危険なシンナー遊び  
いたため、警察に捕縛された青少年は、市内で三十七人にのぼっていますが、これはいわゆる水山の一角にすぎず、実際はもっと多数の青少年がこの危険な遊びをしているものと考えられます。各家庭でお子さんがプラモデルなどを作るために、シンナーや接着剤を必要とする場合には、なるべく保護者が買って与えるなど、子どもたちの日常行動には十分気を付けてあげてください。



火災の発生状況を月別に見ると昨年は四月が十四件で最も多く、次いで二月の十三件となっていました。(グラフ参照) また、比較的早く通報のできる火災専用電話(一一九番)と、おそれ一般加入電話などからの通報の一件当りの被害は次のようになっている。早い通報がいかに大切であるかがよくわかります。

種別	台数	損害額
消防ポンプ車	1	3
水そう付消防ポンプ車	1	1
屈折はし付消防ポンプ車	1	1
化学消防ポンプ車	1	3
工作車	1	7
救急車	1	1
司令車	1	1



ふるさとの  
言、伝え (2)  
とくに姫君たちの安産祈願には、安産祈願(うぶや)にともなって安産を祈ったということです。このように、藩主みずから信仰したため、一般の人びとへの信仰も大へんなものだったようです。たまたま近くに長岡船道(ふなどう)の、河戸(こうど)船着場があったところから、人びとは荷揚げ、荷積みの際の安全から商売繁昌の祈願まで、頼り頼り(がんりきいなり)とあがめたといわれています。

ふるさとの  
言、伝え (2)  
常生活に欠かすことのできない光源として大へんな貴重品でした。長岡藩でもこの蠟を大切にしていたといえまでもありませんが、とくに念入りな保護策として蠟座(燭を販売したり、保存したり、輸送を取り締りたりする役所)をつくり、蠟座奉行(ろうざがかりおぎょう)をおいたということでした。

船着場である、河戸は、上田町、渡里町、興服町などの七か所(いずれも現在の柿川)につくられていました。

# 水道料金を値上げさせていただきます

## 平均二九・九八%の改定案

### 《三月定例市議会に提案の予定》

総額十九億円の巨費を投じて進めてまいりました、上水道第五期拡張事業がいよいよ完成し、長岡市の水道は、市民の水需要に十分応じられる水道に生まれ変わりました。しかしこれとは逆に、水道の財政事情は非常に悪化し、不本意ながら四月から、水道料金を値上げしなければならぬ状態に立ち至りました。

現在水道事業は、市の公営企業として、独立採算で運営してまいりますが、これは法律によって、経営のすべてを水道料金でまかなうのがたてまえになっていっているものです。

そのため第五期拡張事業は、市の一般会計や国、県からの補助金などはいっさいないまま、事業費の九十八%を、起債という名の長期借入金に頼って、事業を進めてきたしいです。

この結果、借入金の利息と、新しい施設の減価償却費が年々大幅

に増え、現在の水道料金をこのまま続けていきますと、昭和四十九年度には、赤字が四億三千九百万円にもなる見込みです。

## 長岡市水道局

### 大きくなる支払利息

### 水道財政の実態

第五期拡張事業は、市政だより二月号でもご紹介したように、妙見町の浄水場新設を中心に、青木町の配水池、市内水道管網の整備など、昭和四十一年度から六か年計画が進められた、一連の拡張事業のことですが、この完成によって長岡市の水道は、一日に五万四千トンの水を

送ることができるようになりました。この五万四千トンの水は、十二万人の人に、一人一日四百五十リットルの水(ドラムか二本と四分の一の量)を供給できる量で、現在、一人当たり一日三百二十七リットルを十一万人で利用していることか

らみて、今後の水需要の増加にも対処できるというところです。

以上いろいろご説明申し上げたように、いまの制度のもとでは、拡張事業と料金値上は、どうしても切り離すことができない問題となつていきます。

しかし拡張事業はここで打ち切るわけにはいきません。公共下水道が完備していけば、水洗トイレによる水の使用量は大幅に増加するでしょうし、将来川西地区の水

これを料金改定だけで穴埋めすると、三十八・一四%値上げしなければなりません。

そこで、今後新しく水道を利用する人から、従来から水道を利用しておられた人との負担の均衡をはかる意味で、新規利用者の水道加入金を納めていただく、という制度を採用することにし、水道料金の引き上げ率は、平均二九・九八%と算定しました。そして現在、この加入金制度と料金改定案を、近く開かれる三月定例市議会に提案するための準備を進めているところです。

なお、昭和四十四年度の料金改定においては、昭和四十六年度までの二か年間の財政見通しに立って、二十一%の値上げをさせていたいただきましたが、今回は、昭和四十九年度までの三か年間を見通しています。

水道料金は、公共料金として、しかも市民生活に深いつながりがありますだけに、極力値上げは避けたいわけですが、以上のような事情から、やむを得ず値上げをさせていたいただきたいと思います。

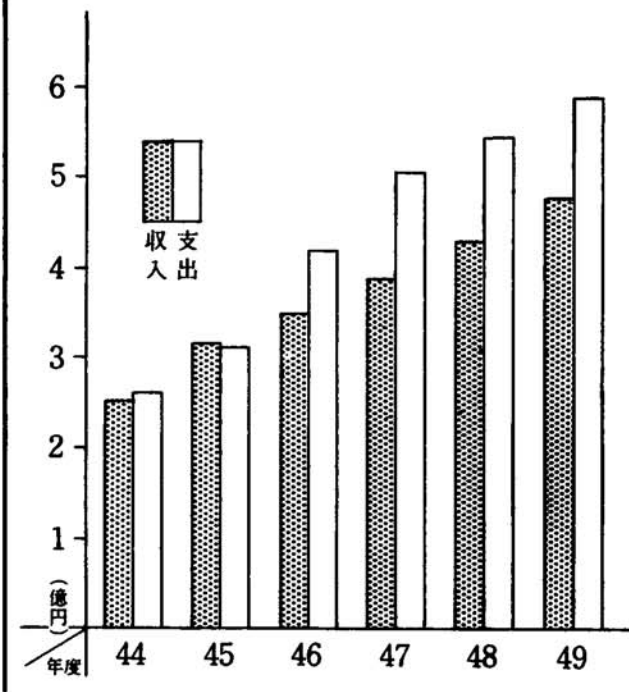
なにとぞ市民のみなさんご理解とご協力をお願いいたします。

したがって今回の料金改定は、この二つの要素が最大の原因となっているわけで、左の図表で示すとおり、昭和四十六年度で発生する七千五百万円の赤字を、四十九年度までになくしていくのがねらいとなっております。

### 改定料金早見表

水量	いまの料金	改定料金	増加額	水量	いまの料金	改定料金	増加額	水量	いまの料金	改定料金	増加額
5 <sup>㎡</sup>	270 <sup>円</sup>	270 <sup>円</sup>	0 <sup>円</sup>	18 <sup>㎡</sup>	550 <sup>円</sup>	713 <sup>円</sup>	163 <sup>円</sup>	28 <sup>㎡</sup>	900 <sup>円</sup>	1,173 <sup>円</sup>	273 <sup>円</sup>
10	270	345	75	20	620	805	185	30	970	1,265	295
12	340	437	97	22	690	897	207	35	1,145	1,495	350
14	410	529	119	24	760	989	229	40	1,320	1,725	405
16	480	621	141	26	830	1,081	251	50	1,670	2,185	515

※水道会計の収支状況※



### 新しく設ける加入金制度の説明

道問題も出てくるでしょう。ところがこれまでは、拡張事業に要した経費はすべて従来からの利用者の水道料金でまかなわれてきましたので、完成した施設をすぐに使う新規利用者との間に、負担の不公平を生じていました。そこでこれをなくするために、新しく水道加入金制度を設けることにしたものです。

したがって、ことし四月一日以降、水道を新しく引く場合、あるいはメーターの口径を太くする場合には、上の表のとりの加入金を負担いただきたいと思います。

なお加入金は、メーターの口径に応じて定められますが、十三ミリ口径が、全体の約九十%を占めており、一般家庭用の場合は、そのほとんどが十三ミリ口径です。

—ながおか—

# 市政だより

特別号

昭和四十七年二月二十四日  
編集／発行 長岡市広報課

### 水道加入金(案)

量水器口径(口径)	1件当り加入金(円)
13	15,000
20	35,000
25	60,000
40	180,000
50	300,000
75	800,000
100	1,500,000

### 改定水道料金(案)

用途別	区分	水量	いまの料金	改定案料金	増加額
一般給水	基本料金	10 <sup>㎡</sup>	270 <sup>円</sup>	5 <sup>㎡</sup> 以下 270 <sup>円</sup> 6~10 <sup>㎡</sup> 以下 345	0 <sup>円</sup> 75
	超過料金	1	35	46	11
大量給水	基本料金	100	2,800	4,000	1,200
	超過料金	1	35	46	11
浴場給水	基本料金	300	3,500	3,500	0
	超過料金	1	12	12	0
臨時給水	基本料金	10	370	530	160
	超過料金	1	45	65	20

