

支所紹介 宮内地区の巻

宮内地区は(略図参照)東は大峰山の頂上付近から、西は信濃川の右岸まで、南は十日市、六日市の両地区と境を接し、北は旧市内の宮内町、長柄町と軒を連ね、東西約六軒、南北八・五軒、面積二・三・五平方軒、町内の数九十九町、世帯数二、四一九、人口二、七八八人をかぞえます。

この古い歴史はわかりませんが、今から約七〇年前(瀬平時代)の頃、城氏の所領で、後に上杉氏の治領となり、元和四年、牧野氏が長岡城主となつてからは、地区の大部分は牧野様家の領地となつていました。明治四年藩政と同時期に柏崎県に属し、同一年新潟県に改まり、明治二十二年町村制実施の際には、石坂、中野、宮内、前川の四ヶ村となつたが、同二十四年この四ヶ村を合併して上郷村と呼ぶようになった。昭和二十三年五月三日町制を施行し宮内町となり、六月に旧山通村の町田、青木両部落を合併し宮内町となり、

今年三月一日、上郷村となつてから五十三年間の歴史を閉じて、全町長岡市に合併しました。地区のほぼ中央を、国道十七号線が南北に走り、舞田屋町内で東道長岡桂谷線が分かれて太田村に通じ、ともにバスが通つていて、国鉄宮内駅は上、信越線の分岐点であり、長岡操車場ができてからは、一躍日本の交通の要地となり、宮内駅の乗降客数は、理研管内十場の最盛期は日八千人もありました。今は少なくなつて三千人程ですが、市街地の南の玄関と言つてもよいでしょう。



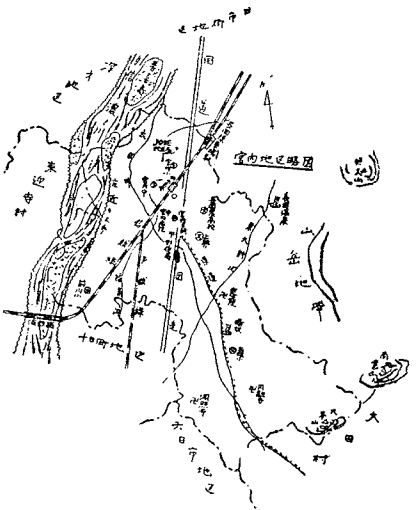
「ネズミ」を取りましよう

今風の繁華期で、昔からいわれるように風変わりな食べ物、食物はもろもろや戸棚までもカサツいて困るものです。またこの風が吹くといふネズミやウィルス病などの伝染病を媒介する知つては遠慮しないではいけません。

学校めぐり 阪之上小学校



からだをきたえよく考えて最後まで実行する子供



味噌、醤油を造る時、先ず年産二万三千石の米と、遼く北海道まで販路をもつ醤油をあげねばなりません。交通が便利なため商工業も盛んで、特に天下の銘酒として数々の銘酒、調味酒を醸し

味の、醤油を造る時、先ず年産二万三千石の米と、遼く北海道まで販路をもつ醤油をあげねばなりません。交通が便利なため商工業も盛んで、特に天下の銘酒として数々の銘酒、調味酒を醸し



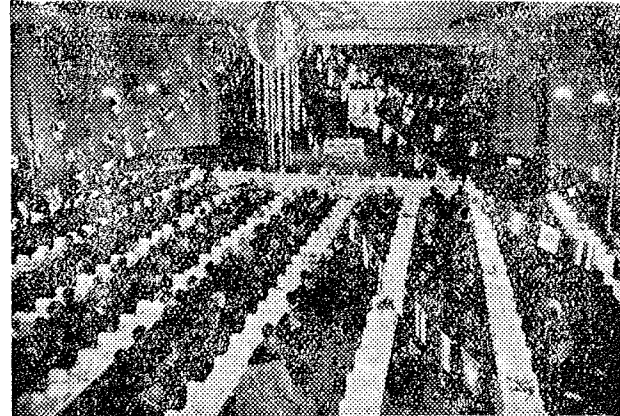
見事米の供出割当突破

既に超過二萬四千石 農家、農業委の努力実る

昭和二十九年頃の供出割当量は九五、二五五石(去年の比)でしたが一七七万石、長岡市の割当は各地区の農業委員会や農家の御協

力により、供出状況は至極順調に進んでおります。十一月二十日現在割当に対して二五、六六石という好成绩で、地区別供出割当数並びに供出成績は次の通りであります。

盛大な合併祝賀式 11月26日長岡公民館で



地区名	供出割当量	現在供出実績	供出比率
長岡	七、六三六	九、七八八	一・二八・一五%
稲吉	三、四三三	五、〇八一	一・四八・四九%
高川	八、四八二	八、九九二	一・〇六・〇一%
上野	五、三九九	七、六六一	一・四四・二八%
宮内	一、四八二	一、五八二	一・三六・五八%
深日	五、四一七	七、七〇一	一・四三・二六%
六日	一、七八四	三、〇六八	二・八一・〇一%
十日	四、五九八	六、三三八	一・三八・三〇%
山本	四、七八七	一、〇九二	一・五〇・一七%
新本	九、七六八	一、三、五五	一・三三・一一%
黒川	七、五三三	一、〇、五九	一・三三・九六%
下川	七、二四〇	一、〇、三七	一・四三・四七%
福川	四、九四七	六、八八五	一・三七・七六%
王川	三、二〇二	四、一三〇	一・二九・〇一%
寺川	七、六〇三	九、三三八	一・二三・五五%
合計	九五、二五五	一二九、一六七	一・三五・六一%

人口の動き (12月1日現在)

世帯	24,895
人口	129,521
男	63,509
女	66,012
十一月中の受理件数	179
出生	81
死亡	271
転入	288
転出	83
結婚	11
離婚	

新年賀詞交換会ご案内

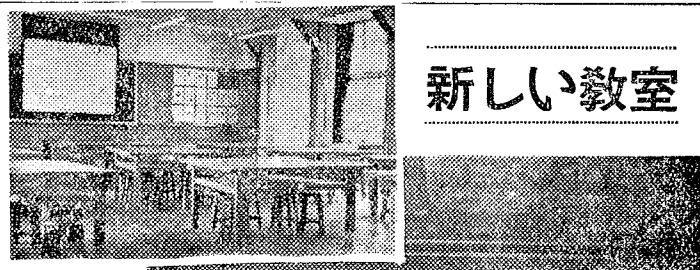
一月一日午前十時から公会堂で新年賀詞交換会を行います。出席を希望される方は十一月二十五日までに会費百円を添えて、市役所秘書課へお申込み下さい。

口より実行公明選挙

十一月二十日現在、現在供出実績(%)

自粛しよう

門松・Xマス・ツリー
森林所有者の山を愛する熱意に敬意を表します。森林法で密伐や若木の伐採が禁じられているにも拘らず、ヤミ伐採が行われ不正の木材が動いています。特にクリスマス・ツリーに使われるのは枝は長く張った樹木の頭の部分だけ切られるので、以後の生長が止まり、枯死します。



新しい教室

以上簡單でしたが、宮内地区の市民も、一大長岡市建設の一環として努力している事を拾い上げて紹介を致します。

もうすぐ一年生

住民登録をたしかめよう
昭和二十三年四月一日から昭和二十四年四月一日までの間に生れたお子様は来年四月に小学校へ入学されることとなりますが、その入学事務をスムーズに行なうため、住民登録をたしかめよう。

編集後記

今月は財政白書ともいふべき「財政のあらまし」の特集になりました。皆様の市税がどう使われているかを十分検討して下さい。

こたつにかならず網を

でたら踏み消しあわててはぐな
毎年十二月から翌年三、四月ごろまでは、こたつ火事が非常に多いのですが、防火のためには次のことを守って下さい。
1、こたつには完全な網を必ずかけ、下掛けはつねに注意する
2、こたつに炭火を入れたままにしないで、留守にするときは炭火を取るか、よくくわいて布団をはくこと。
3、こたつ火事の九〇%はこの注意を怠つたために起つています。
4、こたつで電熱器を使うときは常に注意し、使わないときは必ずスイッチを切ること。
以上のことを注意してこたつをつかうと、こたつが上つたあわて布団を引はがす、布団の上から踏み消すなどは水をかけて消すようにして、一度に大きな火災を起さないようにして下さい。また何をあいても消防署へ直ぐ知らせ下さい。



年末の支払日変更

十二月廿四日
普通は毎月十日と二十八日です。

公正取引委員会が監視

下請拂は卅日以内
親企業が下請代金の支払を不当に遅く、下請業者の経営を圧迫した場合は、公正取引委員会では、下請代金の不当な支払遅延についての「認定基準」により、下請業者をまもるとになりまして、
1、親企業が下請人から納品された製品の検査をおいた日から三十日以内、支払能力があるにもかかわらず、下請代金を現金でも、下請業者の経営を圧迫した場合は、公正取引委員会では、下請代金の不当な支払遅延についての「認定基準」により、下請業者をまもるとになりまして、
2、親企業が、下請代金を支払う約束で、下請業者に対しあらかじめ定められた単価の値引を強要するときは、
3、下請する人が、下請代金の即払を要求したからといって、親企業が拒否したり、以後の取引をやめたり、そのほか特に不利益な取扱をするとき。
以上三つの行為は、独占禁止法第十九條の違反問題となるわけですが、具体的な例をあげて示してあります。困っている方は御相談下さい。これは公正取引委員会では親企業の経営内容を調べて、支払能力があるにもかかわらず支払わない場合は、きびしい法的処置がとられる方針であります。(四十課)

旧軍人軍属の扶助
料未請求者の方へ
旧軍人・軍属の扶助料は概ね請求
済と見られますが、次の各項にあつ
る遺族の方は急いで請求手続をと
つて下さい。

昭和28年度の主な事業
公共
土木: 長岡駅前大手通り1,2丁目舗装工事 865万円
教育: 富島小学校移転改築工事 843万円
社会労働: 大島小学校移転改築事業 476万円

昭和28年度の主な事業
単独
消防: 自動消火ポンプ購入費 210万円
土木: 本町3・4丁目舗装工事 171万円
教育: 大島小学校移転改築事業 476万円

2、軍人の本人が死亡したことに
より扶助料を受けていた遺族
が、終戦後死亡したものを。
3、旧軍人の本人が普通徴給を受
ける資格があつた(在職十二年
以上)が請求しないうちに軍人
恩給停止となり、これを受ける
ことができないままその後本人が
死亡したものを。

昭和29年度の主な事業
公共
教育: 川崎小学校校舎修繕費 683万円
社会労働: 失業対策事業 1,503万円
戦災復興: 戦災復興特別都市計画負担金 1,038万円

昭和29年度の主な事業
単独
消防: 小型自動車ポンプ購入費 165万円
土木: 蔵王権取付道路新設工事費 130万円
保健衛生: 精神病院診察費 160万円

共同募金に御礼
今年度の国民たすけあい共同募
金は、皆様の絶大な御協力によ
り十一月二十五日現在、次の結果
をおさめました。
街頭募金額 三三九、八七〇円
戸別募金額 一五〇、三三〇円

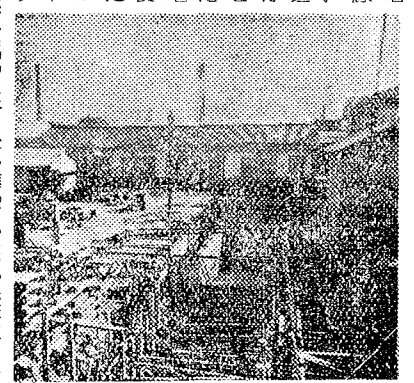
固定資産税 第三期分
納期 十二月廿五日
納税額 七五二、二六四円
今年度は前年度に比し、納税
額が増加しております。

工業調査に協力せよ！
毎年のように、製造業を営む事
業所に対して工業調査が行わ
れます。
野茶は良く洗って
恐ろしい寄生虫
秋野菜の穫り入れ、貯蔵の時期で
ありますが、この野菜から寄生
虫、特に蛭虫、十指腸虫などが

自治の確立は財政
六割強をしめる税収入

昭和二十二年地方自治法が施行さ
れ、日本の政治形態は中央集権政
府から地方分権政治へと大きく転
換し、日本の地方行政に一大改革
をもたせました。従つて地方自治
体(市町村)のなすべき任務は
急務で、特に本市に於いては他
市に類を見ない戦災復興という重
大な事業がその上に加わり、こ
の目的達成のため日夜懸命の努力
と苦心を払つてまいりました。さ
して、何といつてもこれ等の事業を
なしとげるには莫大な財源を必要
としたします。

一月から仮通行
長岡駅地下道工事完成近し



長岡市の旧市街地
は中央に信越本線
が南北に通つてい
るため、踏切の通
断回数が多く通行
者は非常に不便を
感じておりました
が、一昨年仮地下
道が完成し、便
利になったことに
力を得て、現在旭
町と長岡駅に地下
道を掘つていま
す

市町村のなすべき任務は山積
し、特に六、三制整備事業(新制中
学、校舎、児童、老人、小学校、校
舎、道路、上下水道、保健、衛生)
にいたるに益々多岐にわたります。
このため、長岡市の財政は苦しく
なり次第に苦境に追い込まれなが
ら現在までどうやら乗り切れてま
いりました。

市税はこのようにして課税される (29年度)

Table with columns: 税目区分, 課税の方法, 納期日, 備考. Includes sections for 市町村民税 (市市民税), 固定資産税, and 雑税.

年度別納税成績(単位: 万円)
年度 納税額 収入滞り額 収入率 未納額
廿五年度 一六三、四二二 一四、三三二 七六 三九、〇二二