

暮らしのそばに、新しい発見。

市政だより

3

No.702

2013.3.1

ながおか

春のひつじ(羊)の唄
(羊の唄)

- 震災がれき 本焼却は3月末で終了..... P 2
- AKB48 長岡の想いを熱演 P 3
- バイオガス化施設 4月から試運転..... P 4
- 原子力災害対策の基本計画決まる..... P 6
- 姉妹都市ホノルルとの平和交流..... P 7
- 特集 きっかけは、ながおか未来塾... P 8



岩手県大槌町の震災がれき

3月末で 本焼却は終了します

圏環境施設課 ☎24・2838



▲住民が見守る中、震災がれきを本焼却（2月18日、栃尾クリーンセンター）

岩手県大槌町の震災がれき（木質系チップ）の本焼却が2月18日から栃尾クリーンセンターで始まりました。焼却するがれきの量は19・5トン1回につき1・5トンを27トンの通常ごみと混ぜ、3月下旬までに焼却します。

なお、空間放射線量は焼却前、焼却後ともそれぞれ基準値以下でした（左表）。

栃尾のみなさんの被災地への想いは長岡市の誇り。心から感謝します

全国104の市区町村で震災がれきの受け入れが進む中、被災地の東北3県を囲む県で新潟県だけが受け入れが遅れています（下図）。

長岡市は、中越大震災などで全国から多くの支援をいただきました。恩返しの一つとして長岡市は焼却を行います。森市長は市議会で「焼却量は減少しましたが、長岡市の役割と責任を果たすことは、将来を担う子どもたちの誇りにつながります。機会を与えていただいた栃尾のみなさんの義の心は市民の誇りです。心から感謝します」と述べました。

空間放射線量(平均値) マイクロシーベルト/時

焼却前	
①がれき上（2月18日）	①0.06
②敷地境界（2月14日）	②0.05
本焼却後	
敷地境界（2月18日）	0.06

※基準値は0.16マイクロシーベルト。詳しい測定結果は市ホームページに掲載します

「一刻も早く、被災地を助けたい」

2月8日、栃尾地域の代表者との意見交換会を開催。森市長は試験焼却で安全性を確認したことを説明し、本焼却への理解を求めました。

出席者からは「大槌町を視察して『復興が進んでいない、助けなければ』とみんなの気持ちがまとまったからここまで進んだ。がれきの量が多い、少ないの問題ではない。早く処理してください」などの意見が出されました。

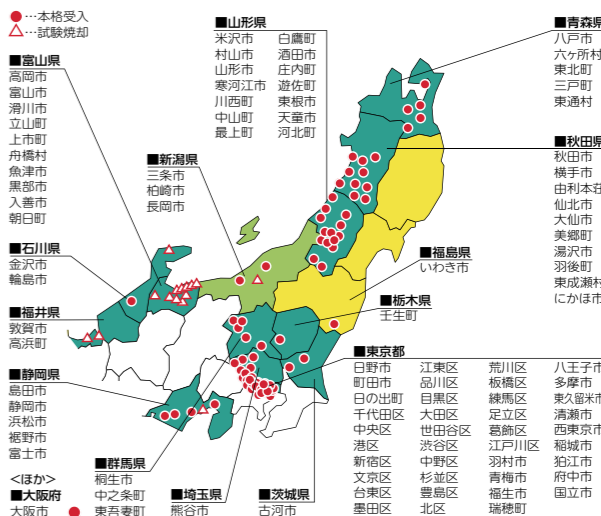
森市長は「みなさんの被災地への想いが今日につながっている」と感謝の気持ちを述べ「栃尾は、栃尾だからこそできるがれき焼却で一つの役割を果たす。今度はオール長岡で栃尾の盛り上げに役割を果たしたい」と応えました。



◀栃尾地域の7団体と地域委員に本焼却への理解を求める森市長（栃尾産業交流センター）

全国で進む、震災がれきの処理

16都府県104市区町村で受け入れ



（平成25年2月12日現在）



▲ミュージックビデオの一場面。信濃川の堤防（上）、長岡造形大学（左）、山古志地域（右）などで撮影写真提供：AKS/キングレコード

AKB48の新曲ミュージックビデオ

映画「この空の花」大林監督が 東日本を応援する長岡を描く

人気アイドルグループAKB48の新曲「So long!」（2月20日発売）のミュージックビデオ（MV）の舞台は長岡。市も撮影に協力しました。このMVの監督は、平成23年夏に市内で撮影された映画「この空の花」長岡花火物語の大森宣彦監督です。映画の撮影を通して長岡市民の

想いに触れた大林監督が、映画の舞台にもなった水道公園、山古志地域の棚田や牛舎のほか、三島地域の脇野町本町通り、えちご川口温泉、長岡造形大学などで、昨年11月に撮影しました。

MVは、中越大震災を乗り越えて山古志で暮らす高校生と、東日本大震災の被災地・

福島県南相馬市から来た高校生との友情の物語。平和と復興への祈りを込めた長岡花火や米百俵の精神など、長岡の誇りが全面に盛り込まれ、映画に収まり切らなかつた監督の想いが詰まっています。

映画「この空の花」と共に、この作品を通して、長岡市の魅力を全国に発信していきます。

長岡の勇気に 拍手を！



少年少女のための『この空の花』長岡花火物語』をAKB48の少女たちと作り、長岡の「志」を更に広く深く、全世界に伝えようと考え、福島県南相馬の高校生の「花がれき」の挿話とジョイントして、長岡ロケを敢行しました。もうひとつの古里自慢として下されば嬉しいです。長岡の勇気に拍手を！

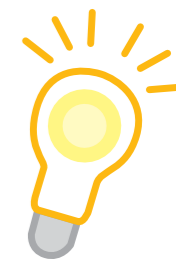
大林宣彦

圏観光課観光戦略室 ☎39・2221

生ごみを丸ごとエネルギーに

バイオガス化施設 4月から 試運転

環境施設課 ☎ 24・2838



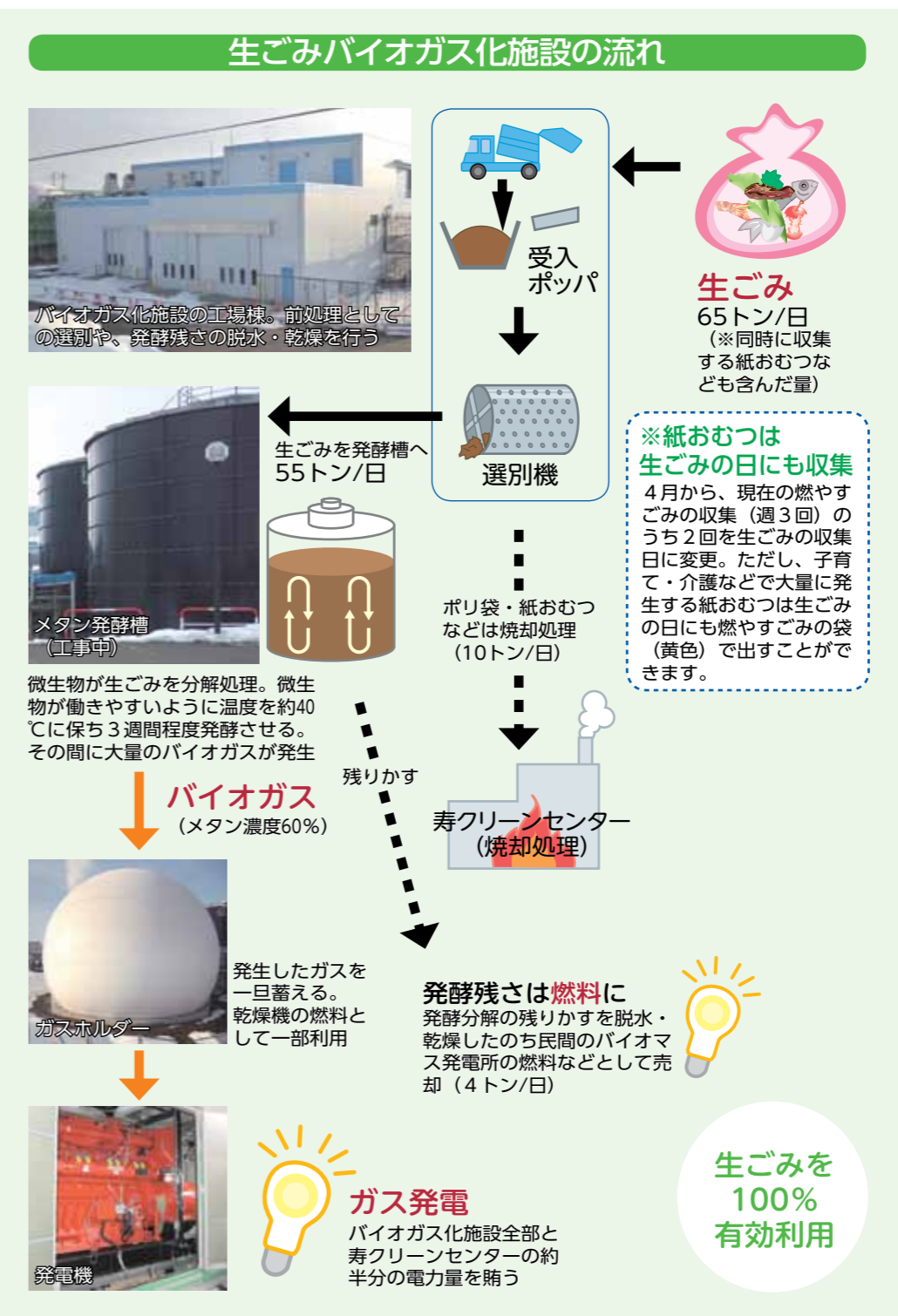
全国最大規模！

アジア各国からも注目のモデル施設

環境衛生センター内（寿3）で建設中の「生ごみバイオガス化施設」。7月の本格稼働を前に4月から生ごみの分別収集を開始し、試運転を始めます。

生ごみのバイオガス化とは、微生物の働きで生ごみを発酵・分解し、発生するバイオガスを発電に利用するというもの。しかも、ガスだけでなく発酵残さ（残りかす）まで全て利用し、生ごみから徹底的にエネルギーを取り出します。

1日に65トンという処理量は自治体では全国最大規模。今後のエネルギー対策のモデルとして、国内のみならずアジア各国からの視察も相次ぎ注目されている施設です。



長岡発のエコプロジェクト

その効果は一石三鳥

埋立地の延命、
焼却場の統廃合など
経費削減
↓
15年間で約35億円削減

燃やすごみの減量

発生したガスで発電

CO₂の削減
年間2,000トン
(一般家庭の約420世帯分)

年間410万キロワット
(一般家庭の約1,000世帯分)
同施設とごみ焼却施設で利用。
年間4,800万円の節約に



建設中の生ごみバイオガス化施設（1月末）

4月スタート 生ごみ分別収集にご協力を！

生ごみバイオガス化事業を成功させる重要なポイントは、生ごみをきちんと分別すること。

生ごみのピンクの指定袋は燃やすごみの袋よりも安いので、きちんと分別するとお得です。

※市政日より今月号と同時配布の「ながおかのごみ改革」をご覧ください

環境業務課 ☎ 24・2837



**効果絶大！
エコプロジェクト**

生ごみバイオガス化事業の目的は、燃やすごみの大幅な削減と低炭素社会の構築、そして再生可能エネルギーの利用促進です。燃やすごみの量を現在の3分の2に減らし、焼却によって発生するCO₂（二酸化炭素）を年間2,000トン削減します。

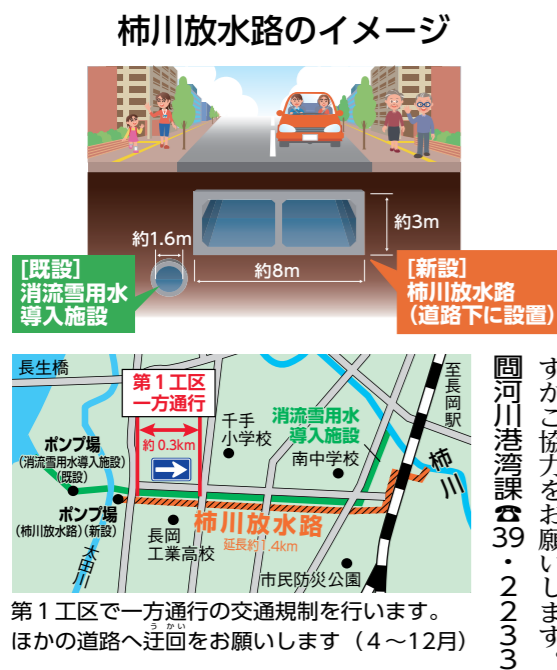
バイオガスによる発電量は年間約410万キロワット。この施設のほか隣の寿クリーンセンター（ごみ焼却施設）で利用し、年間約4,800万円で利用し、年間約4,800万円の節約に

円節約になります。さらに、発酵残さは民間のバイオマス発電所の燃料などとして売却し有効利用されます。

バイオガス化の処理経費は焼却処分の約2分の1。市全体のごみ焼却量が減ることから焼却場の統廃合（平成25年度末で栃尾クリーンセンターは廃止）や焼却灰を埋め立てる最終処分場の延命が可能になり、今後のごみ処理に掛かる経費を大幅に削減できます。施設は試運転を経て6月末に完成。7月から本格稼働します。

水害から暮らしを守る

平成29年の完成を目指し 柿川放水路の工事 本格的に開始



第1工区で一方通行の交通規制を行います。ほかの道路へ迂回をお願いします（4～12月）

市街地を縫って流れる柿川は、まちなかの貴重な水辺空間である反面、大雨でたびたび浸水被害をもたらします。柿川を管理する県は、川の水を地中を通して太田川へ流す放水路の第1工区の工事に着手。昨年から地中埋設管の移設工事に続き、今月から放水路本体の工事が始まります。工事は下流側から進められ、全体の完成は平成29年の予定。放水路には太田川に排水するポンプ場も新設され、完成すれば市街地の排水状況が大きく改善します。

工事期間中は、交通規制などによりご不便をお掛けしますがご協力をお願いします。

環境施設課 ☎ 39・2233

市民の安心感をカタチに 気象台と連携、リーフレット配布、訓練実施

——原子力災害対策の基本計画を決定

市は、長岡市地域防災計画の原子力災害対策編を初めて作成し、2月21日の長岡市防災会議で決定しました。

この計画は、県内全市町村で構成する「市町村による原子力安全対策に関する研究会(以下、研究会)」が策定した「実効性のある避難計画(暫定版)」の内容を活かして作成。震災などを経験し培ってきた市の防災力、市民や専門家の意見などを反映したものです。

図危機管理防災本部 ☎39・2262、原子力安全対策室 ☎39・2305

市は、原子力災害対策を進める上で、国・県・東京電力に対し徹底した安全対策を求めています。しかし、万が一の場合に備え、市民の安全・安心を守るため万全の対策も講じる必要があります。計画は、現在考えられる最大限の内容で整理。今後必要に応じて修正していきます。

福島第一原発事故を教訓に、

災害情報を迅速に入手する体制を整備。新たに新潟地方気象台などと連携し、避難などで必要となる風向きや雨・雪などの気象情報を直接入手できる体制を強化します。また、気象に関する研修会を開催するなど職員の知識向上に努めます。

いざというときのパニックを避けるため、研究会での合

意に基づき5キロ〜30キロ圏については、一定期間の屋内退避を前提とし、風向きや緊急時の放射線量測定データなどを考慮して計画的に避難を行います。

具体的検討と訓練の実施

今後は、同計画を基に具体的な避難計画を検討。市民向けに啓発のリーフレットを作成するほか、情報伝達訓練、避難・受け入れの訓練などを実施していきます。

地域防災計画“原子力災害対策編” ココがポイント！

情報の収集と住民への伝達

- ・国、県、原子力事業者などと連携し、迅速な情報収集
- ・気象台との連携による気象情報の入手
- ・緊急告知FMラジオやエリアメール、ケーブルテレビ、ホームページなど、あらゆる手段を用いた住民への情報伝達

屋内退避、避難

- ・安定ヨウ素剤の配備(※1)
- ・風向きなどを考慮した避難計画(※2)
- ・自家用車避難の原則と避難バスの確保

知識の普及と啓発

- ・市民向けリーフレットの作成と全戸配布
- ・防災訓練の実施

- ※1 県が購入予定。市は備蓄先などについて県と協議する。薬剤師会との連携も検討
- ※2 避難先については広域になるため、風向きごとの複数の候補地を県が調整

情報をホームページで公開中

▶長岡市放射線観測システム。長岡市内など15カ所の空間放射線量を公開。平常時の値を計測することで異常時の迅速な状況把握に役立ちます



平和に向け、絆をさらに強く 姉妹都市ホノルルとの交流

国際交流課 ☎39・2207

昨年3月に長岡市と姉妹都市となり、平和をテーマに交流を進めているハワイ・ホノルル市。ホノルル市議会議長・アーネスト・マーティンさんほか4人の公式訪問団と高校生グループが2月16日、長岡市を訪れました。

記念館を見学し、長岡空襲や山本五十六の人となりなどの説明を受けました。高校生グループは、平和について長岡の学生と意見交換を行ったほか、ホームステイで日本の文化に触れました。両市民の間で着実に交流が進んでいます。今月、昨年に引き続きホノルルで、平和を願う長岡花火を打ち上げます。

歴史を学び、平和へつなげるために 長岡を訪問できたことがありがたい



ホノルル市議会議長・アーネスト・マーティンさん(右)が森市長を訪問。「今後もますます強い絆を結んでいきたい。ホノルル市民はみな長岡花火の打ち上げを喜んでます」とアーネスト議長。森市長は「鎮魂の意味が込められた長岡花火をホノルル市民の努力で打ち上げられることがうれしい。世界平和につながることを願っています」と答えました。(2月16日)



【写真説明】
①約150人が集まった国際交流のつどいにホストファミリーと参加(2月16日) ②③長岡戦災資料館、山本五十六記念館を公式訪問団と高校生が見学(17日) ④学生同士の意見交換。「平和とは何か」の質問に「お互いを尊敬し理解すること」「笑顔」「国によって考え方が違う」などの意見が出ました(17日) ⑤雪しか祭りで雪遊び。常夏のホノルルでは雪に触れる機会がないため大はしゃぎ(17日)



今年もホノルルで長岡花火を打ち上げます

3月4日(月)午後3時30分(現地時間3日(日)午後8時30分)、真珠湾攻撃と長岡空襲の犠牲者の鎮魂、そして日米友好と世界の恒久平和への願いを込め、昨年に続きホノルルで長岡花火を打ち上げます。平和交流により花火に込めた想いがホノルル市民へと広がり、今年はホノルル・長岡両市の企業の協賛によって打ち上げます。

志・講話 1



長岡市長
森 民夫

何のために勉強するのかと問われたら、「志を立てて、将来の目的を明確にするため」と答えてほしい。

将来何になりたいかというときに、なぜその職業に就きたいか理由があるはず。それこそが、大切な志。

○私は自分の意見を主張することが苦手。いつも自分の中に嫌なことも全部ため込んで、心の中のもう一人の私と葛藤していた。でも、このまま大人になってはいけないと気付いたことだ

02 「自分の意見を主張しつつ、他人の気持ちを考えるようにしよう。理想は、優しくして強い人。そして、人間として『魅力』を持つことが大切。それが、人間に幅があるということだ」

○目標がはっきりしていないからこそ、まずは、自分の道を決めるため幅広い勉強をしていきたい。○夢は勉強しているうちに変わると聞いて少し気が楽になった。よく勉強して自分が進む道を考えたい。

01 「将来の目標がはっきりすると手段がはっきりする。手段がはっきりすると心が収まる。しっかりと志があれば自然に情熱は続く。また、夢はまだ決まっていなくても大丈夫。勉強していくうちに自分に向いていること、やりたいことが分かってくる」

中学生の心に響いた講師の言葉と自分にプラスになったこと



○たくさん挑戦してたくさん失敗して成長したい。

○たたくさん挑戦してたくさん失敗して成長したい。

04 「失敗することで判断する能力や決断する力が高まる。そして、成功するよりも失敗したほうが経験を得られる」

03 「リーダーは自己主張するより、相手の気持ちを確かめて聴く能力が必要」

た。意見を言い、その意見を友達や先生、家族と共有し合うことで、より良い関係を築いていきたい。



今、志を抱き、未来を切り開こう

きっかけは、ながおか未来塾

みなさんは将来の目標をどのように考えていますか。

「自分の未来を見据えて、しっかりと目標を持つこと。その実現のために歩を進める強い気持ちを持つこと」これは「ながおか未来塾」が考える“志”です。

志を持ち続け、日々取り組んでいくことは、自分らしく、そして、人としてより良く生きることにつながります。

1月26日・27日の「ながおか未来塾」に集まったのは市内15の中学校の1・2年生29人。各界のリーダーが実体験から語った中学生への言葉、多感な中学生が同世代の仲間と寝食を共にし、2日間じっくり考えた「未来の長岡と自分」のこと…。

しっかりした目標がある人もいれば、まだぼんやりしている人もいるはず。誰にもある未来に向けて、彼らと一緒に、一步を踏み出してみませんか。

「ながおか未来塾」は長岡市が進める「熱中！感動！夢づくり教育」の新規事業です

☎学校教育部 39・2249

熱中！感動！夢づくり教育

平成17年から進めている長岡オリジナルの教育事業。感動を大切にしながら豊かな体験と確かな学びで、夢を描く力と生き抜く自信を育てることに重点が置かれている。「どの子にもわかる授業の実現」「地域の力・市民の力を生かした教育の推進」「熱中・感動体験の充実」を3本柱に、今年度は全67事業を実施。



志・講話 3



オリンピック水泳メダリスト
中村真衣さん

失敗を恐れるな。 成長しない自分を恐れなさい。 人は失敗から成長できる。

私が選手時代、
大切にしていた
言葉です。



- 01 「失敗を恐れるな。成長しない自分を恐れなさい。人は成功ではなく失敗から成長する」
○スポーツでも、学校生活でも全てのことにおいて心の持ち方が大切。何でも挑戦しようと思った。
○物事をできるかできないかではなく、やろうと思ったことをやり通す勇気や強い心を持ちたいと思った。
○何事にも恐れず、何事にもチャレンジするという精神を学んだ。
- 02 「悔しい思いから人は2つに分かれる。悔しさをバネにするか、悔しくてダメになり、諦めてしまうか」
○自分が諦めそうになったとき、甘んじずに悔しい思いをもうしないと、言うくらい努力しようと思った。
○悔しいことがあったとき、落ち込んで諦めるのではなくバネにして前を向いて過ごしたいと思った。
- 03 「人と比較することが大切なときもあるけど、人と比較しない方がいいこともある」
○私は何かと人と比べて「自分だけだ。こんなじゃだめなんだ」とマイナス思考になる。自分らしく生きていくことも大切だと背中を押してもらえた気がした。頑張ろう！

志・講話 2



長岡商工会議所会頭
丸山 智さん

私が一番好きな言葉は「すぐやる」。 どれだけ知っているかより、 どれだけやったか。これが大事。

私が会社経営で実践してきたことから、
みなさんに将来役立ててほしいことを伝えたい。

- 01 「すぐやる。勉強でもなんでもすぐやる。一番やらなきゃいけないことは自分にとってつらいこと、嫌いなこと」
「どれだけ知っていたかよりも、どれだけ知っていたかが大変」
○いつも面倒なことを後回しにしてしまうので、一番初めにやろうと思う。
○怠け癖を直して、やるべきことから逃げずに向き合っていきたい。
- 02 「言い訳はしない。できないというのは簡単。できない説明より、やる方法を考える」
○考え方を改めて、自分の悪いところを認め、それを改善するにはどうすれば良いか考え行動していきたい。
- 03 「出会いによって人生が決まる」
○自分と違う考えを持っている人との出会いを大切にして自分を高めていきたい。
- 04 「机の上で考えるのではなく、現場に行く」
○生徒会運営などで、企画を考えるときも、運営するときも、現場に行つて状況に応じて動いていきたい。
- 05 「一人では何もできないから、社員を大切にしたい」
○生徒会運営では自分だけが頑張るのではなく、全校を大切にして全員で頑張りたい。
- 06 「親孝行せよ。親は子どもを一番大切に思っている。親を大切にすれば、親もそれに応えてくれる。将来、自分の子どもにも大切にされるぞ」
○親孝行したい気持ちになった。
○親に対して素直になれなかった。だけど、お父さんとお母さんは世界に1人ずつなので、素直になつて「いつもありがとう」と伝えたい。

中学生の心に響いた講師の言葉と
自分にプラスになったこと

他校の生徒同士でワークショップも

「長岡の誇り」から「未来の長岡と自分」がテーマ。グループで話し合うことで想いを共有し、自分の考えも整理できました

「昨日までとは違う」みんなと考えた「未来の長岡と自分」

未来塾の最後は、全員が2日間を振り返り、講話やワークショップで学んだこと、今後の自分に活かしたいことを発表しました。

表現は違っても、29人全員が昨日までとは違う、より輝いた表情。それぞれが未来塾を通して得たものを語ってくれました。

「変わったことが3つあります。自分たちのまちをより深く考えるようになったこと。ほかの中学校のみんなといるいろいろなことを真剣に話し合えるようになったこと。自分の将来の夢についてより具体的に考え、未来に明確な志を持ち、希望を持っているようになったこと。たった2日間でしたが、一回りも二回りも成長できたと思います。今まで何気なく過ぎてきた日常の捉え方、周りの人に対する接し方が変わる気がします。未来塾で学んだたくさんのお話を糧にしてこれから自分の進むべき道に向かってしっかりと歩んでいきたいと思えます」

「今までは将来の夢と言われてもはっきりと答えることができませんでした。まだ完成とはいきませんが、自分のことを見つめ、夢の実現のために今何ができるのかを考えること



「ながおか未来塾」は来年度も開講します。

「志を持ってほしい、それもしっかりと高い志を——。間違いなく、未来塾はこのきっかけづくりになったようです。」

「志を持ってほしい、それもしっかりと高い志を——。間違いなく、未来塾はこのきっかけづくりになったようです。」

「ながおか未来塾」は来年度も開講します。





地域のできごと

まちのほつとフォト

📷は市民リポーターが取材・撮影しました

昔の遊びも楽しいよ〜

川口小学校6年生が開いたお茶会。地域のおばあちゃんやおじいちゃんとおしゃべりしたり「お手玉」「あやとり」をしたりして、楽しいひとときを過ごしました。(2月8日)



おいそうでしょ

栃尾美術館のワークショップでは、子どもたちがカラフルな紙粘土を使ってお弁当作り。とっても上手にできたので、つつい食べちゃいそう。(2月17日) 📷高津敏さん



浜に咲いた波の花

寺泊地域の冬の風物詩「波の花」。海中のプランクトンが厳寒の荒波にもまれ、白い泡となって打ち寄せます。風の強い日は付近の道路まで舞い散ることも。(2月8日)



小さなパティシエ♪

小国地域「養栄館」の体験教室で、子どもたちが生チョコケーキ作りに挑戦。みんなで協力し合ってあま〜いケーキができました。(2月10日) 📷小林茂勝さん

みしま会館で行われた「ウキウキ！バレンタインチョコ作り」。みんな楽しく熱心で作っていました。誰にあげるかは…考え中!? (2月2日) 📷大宗麻子さん



今月の表紙

長岡東山ふるさと体験農園(鉢伏町)はいちごの摘み取り体験ができる、家族連れに人気の施設。寒い外とは違ってハウス内は暖かく、甘い香りも漂って春を感じさせてくれます。6月中旬まで楽しめます。(2月16日)



いろんな鬼！出て行け〜

与板地域のお茶の間「スペースかたこん」とリハビリサークル「むつみ会」が合同で豆まき。チラシを丸めた豆をまいて、「物忘れ鬼」も「膝を痛くする鬼」もやっつけろ！(2月4日)



滑り出しが大事

園児も参加した古志高原スキー場のスノーボード教室。先生の丁寧な指導でみんな少しずつ上達しました。カッコいいスノーボーダーになる日も近い!? (2月10日)



匠の技に挑戦!

アオーレ長岡で初開催された「越後長岡匠展」に、長岡のものづくりや伝統工芸が集結。スズを使ってストラップを作る「鑄物の匠」などで、難しさと楽しさを体験できました。(2月9日) 📷柴木樹さん

ヒップ・ホップ・ダンス♪

越路地域の子どもたち50人が参加する、大人気のヒップホップ教室。最初は恥ずかしかったけど、今ではどんなに難しいステップでも自然に体が動いちゃうYO! (2月5日)



おもいきり飛ばすんだ!

和島小学校に春から入学する園児たちが体験入学。先輩1年生と紙飛行機などで遊びました。「勉強も遊びも、入学したらたくさん教えてあげるからね」。(2月13日)



もうすぐ完成だね

中之島地域図書館で行われた「ひなまつり工作」。好きな衣装を選んで自分だけのおひなさまができました。(2月17日) 📷栗林知希さん



もうすぐ1歳! アオーレ長岡

1 みんなでお祝いする2日間!! アオーレ長岡1周年誕生祭

時 4月6日(土)午前11時～午後7時、7日(日)午前10時～午後3時
 内 NST「スマイルスタジアム」の公開生放送、イケメンコンテスト決勝大会、長岡グルメなどの飲食コーナー、市民のリレーコンサート、スポーツ体験など
 ※最新情報はホームページ<http://www.ao-re.jp/>で
 問 同実行委員会事務局(市民協働推進室アオーレ内) ☎39・2288



～和紙の桜でアオーレの春を彩る～

小国和紙で切り紙を作る「オリ・キリ・ハリ」のワークショップ。親子での参加も大歓迎です。
 時 3月10日(日)午後1時～4時 場 アオーレ長岡 持 ハサミ、えんぴつ
 問 市民交流ネットワークアオーレ ☎39・2500

今シーズン絶好調! 新潟アルビレックスBB bjリーグ公式戦

時 3月23日(土)午後6時から、24日(日)午後2時から
 対戦チーム=高松ファイブアローズ
 料 円SS席…8,000円、SA席…6,000円、SB席…4,000円(1,500円)、スタンディングエリア席…3,500円(1,200円)、自由席【2階・3階席】…3,000円(1,000円) ※全て前売り料金。()内は小・中・高校生料金。ほかに車いす席あり
 チケット販売=ローソンチケット(Lコード35229)、チケットぴあ(Pコード593-004)、セブンイレブン(セブンコード018-021)
 問(株)新潟プロバスケットボール ☎025・225・0005(平日午前9時～午後6時)
 担当=市民協働推進室 ☎39・2288

今月の おしらせ隊 隊員 たまりん

毎号、記事にまつわる話を長岡ゆかりのキャラクターや動物が紹介します。

今回は、市民協働センターのマスコットキャラクター・たまりん。「生みだす・育てる・つながる」が口ぐせの女の子です。センターではみなさんの活動を支援するために新しいサービスを始めるよ(21ページ)。



人が集まるところが大好き!

市ホームページ: <http://www.city.nagaoka.niigata.jp/>

◆略字の見方

時=日時、期日 場=場所・会場 内=内容
 講=講師 対=対象、資格 定=定員、募集人数
 ￥=料金、参加料 持=持ち物 申=申し込み
 問=問い合わせ 抽選=抽選
 先着=先着順 抽選=申し込み多数の場合は抽選

注) 関などなたでも、定特になし、無料、申不要(直接会場へ)の場合は、記載なし

◆申し込み方法

・電話、ファクス、Eメールの記載がある場合は、その方法で申し込み可
 ・HPは、市ホームページの「イベントカレンダー」「募集情報」で申し込み可

◆庁舎の表記

アオーレ=アオーレ長岡 市セ=市民センター
 大手=大手通庁舎 幸庁=幸町庁舎(旧本庁舎)
 幸分=幸町分室 健セ=健康センター
 柳原=柳原分庁舎

お知らせ

催し

中央図書館 ☎32・0658
 FAX 32・0664

1 長岡市子ども読書活動推進 計画策定記念文化講座 「子どもに本の楽しみを 「今大人にできること」

子どもにとってなぜ読書が必要なのか、読書環境の重要性などを専門家が話します。
 時 3月23日(土)午後2時～3時
 30分 講 子どもの本研究所・根岸貴子さん 定 180人(先着)
 申 3月10日(日)から(HPからも可)

2 映画会

時・内 ①3月8日(金)午後2時～3時45分「山びこ学校」(52年/日本) ②3月20日(祝)午後2時～3時10分「世界名作アニメ パンビ」(09年/アメリカ) 定 各180人(先着)



3 子どもの本を読む会

感想や著者について話し合います。
 時 3月13日(水)午前10時～11時
 30分 テーマ||震災と児童書

まちなかキャンパス長岡 ☎39・3300

1 まちなかカフェ

①僕のお喋り人生 ～夢の見つけ方 人生の決め方～

タレント時代の思い出、アナウンサー転身のきっかけなどを語ります。
 時 4月6日(土)午前10時30分～正午 講 テレビ新潟アナウンス部部长・堀敏彦さん



堀敏彦さん

②「奇跡のチーズ」ができるまで

胎内サントモールを開発した職人がチーズ作りへの情熱を語ります。
 時 4月6日(土)午後2時～3時30分 講(有)那須高原今牧場チーズ工房・高橋雄幸さん

③もっと身近にバラを楽しもう!!

初心者を対象に栽培や香りの楽しみ方を紹介します。
 時 4月20日(土)午前10時～11時30分 講 越後公園管理センターバラ担当・渡邊人志敬さん

まちキャンイメージソング決定!!

イメージソングは、まちキャンPRムービーやまちなかキャンパス長岡のホームページで聴くことができます。
 タイトル=「すすめ」
 作詞・作曲=大森実さん(長岡技術科学大学3年)

この曲はとにかく前向きな曲です。「未来に向かって進もう!」という強い思いを込めて作りました。飾らないまっすぐな歌を聴いてください!



大森実さん▶

④力持ち・コンクリートを知る

コンクリートの強さの秘密を話します。
 時 4月25日(木)午後7時～8時30分 講 長岡技術科学大学教授・丸山久一さん

①～④いずれも 定 各20人(先着) ￥各500円(1ドリンク付き) 保育=開催日の10日前まで 申 3月11日(月)から(HPからも可) ※自由に見学もできます

2 市民プロデュース事業 「DVDで『良寛ゆかりの地』を巡る」

県内70カ所の良寛ゆかりの地を訪れた映像と共に、越後の自然・風土を生きた良寛を語ります。
 時 4月27日(土)、5月25日(土)、6月22日(土)、7月13日(土)・27日(土)午後2時～4時(計5回) 講 全国良寛会会員・中川幸次さん、藤田均さん 定 30人(先着) ￥1,000円 申 3月11日(月)～4月20日(土)(HPからも可)

- 1 ぼんっ!とむかしばなし
時 3月10日(日)午前11時～11時30分 内 長岡民話の会による昔話の紙芝居と語り
- 2 西館ブチ・シネマ
時 3月10日(日)午前10時～10時40分 内 「くまのがっこう」NHK子どもにんぎょう劇場「みにくいあひるの子」
- 3 西館文庫 ☎35・7981
時 3月20日(祝)午後2時～3時 内 互尊文庫創設に尽力した野本恭八郎の生涯など 定 30人(先着)
- 4 西館紙芝居
時 3月22日(金)午後7時～8時30分 内 池井戸潤著「下町ロケット」
- 5 西館読者のこぼれ
読書感想や体験などを話し合います。
時 3月22日(金)午後7時～8時30分 内 池井戸潤著「下町ロケット」

- 6 西館ミニ上映会
時 3月23日(土)午前10時～11時 内 日本昔話「一休さん」「浦島太郎」「三枚のお札」「一分福茶釜」 定 50人(先着)(小学生未満は保護者同伴)
- 7 中之島地域図書館(中之島文化センター内) ☎61・2165
おはなしひろば
時 3月24日(日)午前10時30分～11時30分 内 おたのしみゲーム大会など
- 8 寺泊地域図書館(寺泊文化センター内) ☎75・5159
ミニ上映会
時 3月23日(土)午前10時～11時 内 日本昔話「一休さん」「浦島太郎」「三枚のお札」「一分福茶釜」 定 50人(先着)(小学生未満は保護者同伴)
- 9 北地域図書館 ☎22・7100
1 フラワーアレンジメント教室
時 4月13日(土)午後1時～2時 内 パラとガーベラのバスケットアレンジ 定 16人(先着) ￥2,000円 持 花用はさみ、カッター 申 3月8日(金)から
- 10 北地域図書館 ☎22・7100
2 はまなすえほんであそぼ
時 3月15日(金)午前10時～10時30分 内 絵本の読み聞かせ
- 11 北地域図書館 ☎22・7100
3 フェルトで作ろう! ブックカバー
時 4月14日(日)午前10時～11時30分 内 小学生以下(小学生未満は保護者同伴) 定 10人(先着) 持 はさみ 申 4月2日(火)から

- 12 栃尾地域図書館(栃尾文化センター内) ☎53・3005
1 えほんのへや
もつすぐ春だよスペシャル
時 3月16日(土)午前10時30分～11時30分 内 春の絵本の読み聞かせなど
- 13 栃尾地域図書館(栃尾文化センター内) ☎53・3005
2 おたのしみ「ぶち」上映会
時 3月9日(土)午前10時30分～11時30分 内 NHK子どもにんぎょう劇場「ごんぎつね」「わらしべちょうじや」「三枚のおふだ」



◆図や表などの略字の見方は14ページ
 ◆図どなたでも、図特になし、**無**無料、**申**不要(直接会場へ)の場合は、記載なし
 ◆**電**に電話、**ファ**クス、**Eメール**、**市**(市ホームページ)の記載がある場合は、その方法で申し込み可
アオ=アオーレ長岡 **市**市=市民センター
大手=大手通庁舎 **幸**幸=幸町庁舎(旧本庁舎)
幸幸=幸町分室 **健**健=健康センター
柳柳=柳原分庁舎

旬を逃すな! 早春の日本海

新鮮な海の幸に舌鼓! 寺泊 食の陣

地元の素材にこだわり、寺泊ならではの「食」を提供(有料)。特産品の販売もあります。
時 3月24日(日)午前10時～午後3時 **場** 寺泊中央海水浴場浜茶屋前駐車場(荒天時は寺泊体育館)
問 寺泊観光協会 ☎75・3363



先着500人に
アンコウ汁を
無料サービス!

▲旬が詰まったアンコウ汁

よってけまつりさど 食の陣

とっておきの佐渡の「食」と「芸能」でおもてなしします。
時 3月16日(土)～18日(月)午前10時30分～午後2時 **場** いぶき21(佐渡市真野691) **内** 大崎手打ちそば実演、アンコウ吊るし切り実演、大鍋汁、露天市、鬼太鼓の披露 **料** 大鍋汁と露天市は有料 **問** 同実行委員会 ☎259・24・1955



▲アンコウ入りの大鍋汁

※長岡市と佐渡市は、観光客の誘致や市民交流の活性化のために、集客プロモーションパートナー都市協定を結んでいます

青少年文化センター ☎34・1305

- 1 鉄道模型運転会**
 時 3月16日(土)午後1時～4時
 17日(日)午前10時～午後3時30分
内 16・5mmゲージや9mmゲージの鉄道模型車両の走行展示会 ※模型車両の持ち込みはできません
- 2 スプリングコンサート**
 時 3月24日(日)午後2時30分～4時
内 長岡大手高校音楽部によるコンサートとプラネタ

リウム無料観賞 定80人先着

- 3 プラネタリウム 子ども無料開放**
 時 3月26日(火)～4月5日(金)午前11時から、午後1時30分から、3時20分から **内** アラビアンナイト、王様と月の石、アンテナイト、各94人先着
- 4 春休みスタンプラリー**
 センター内に隠されたスタンプを探しましょう。
 時 3月26日(火)～4月5日(金)午前10時～午後4時 **対** 小学生

高校生

- 5 はじめよう! マリンバ&ドラム**
 アフリカ生まれの木琴「マリンバ」やドラムで、打楽器の楽しさを体験しませんか。発表会もあります。
時 4月13日(土)、5月11日(土)、6月8日(土)、7月27日(土)、9月23日(祝)、10月12日(土)、11月3日(祝)、12月22日(日)午後1時～4時(計8回) **講** 新日本フィルハーモニー交響楽団名誉主席・山口浩一さんほか **対**

4歳以上 定25人抽選 料2,000円



6 初心者囲碁教室

時 4月7日(日)14日(日)21日(日)28日(日)午前10時～11時30分(計4回) **対** 小・中学生 **定** 20人抽選

◆ **5 6 いずれも** **申** 5月4日(水)6月3日(水)(必着) までに往復はがきの往信の裏に催し名、氏名ふりがな、**5**は保護者も、学校名、学年、郵便番号、住所、電話番号、返信の表に自分の宛先を記入して〒940-0003 今朝白1の

1の1青少年文化センターへ

- 栃尾産業交流センター** ☎51・13331
- 1 アトリエ講座作品展**
時 3月15日(金)～21日(木)午前9時～午後4時 **内** 一織り講座「染め講座」の受講生の作品展示
 - 2 アトリエ基礎講座**
時 4月10日～5月15日の毎週水曜日午前9時30分～午後0時30分(計6回) **内** 平織りと綾織りの組織見本と組織による混色見本の作成 **定** 8人抽選 **料** ¥16,500円(材料費2,000円別) **講** 筆記用具 **申** 3月28日(木)まで

教育センター ☎32・3792

- 早春の市民天体観望会**
- 冬の三角、オリオン大星雲、すばる、月と並んだ木星などを観察します。
時 3月18日(月)午後6時30分～8時(雨天、曇天の場合は19日(火)) **定** 20人先着(小学生以下は保護者同伴) **申** 3月11日(月)～15日(金)
- 緑花センター(花テラス)**
 ☎39・8718
 FAX 39・8717
- 1 長岡駅前市民プラントづくり**
 木製の大型プラントでサ



ルビアなどを育てます。
時 5月11日(土)、6月1日(土)、29日(土)、8月17日(土)、11月9日(土)午前10時～11時(計5回) **場** 長岡駅大手口駅前広場 **対** 2人以上のグループ **定** 45組先着 **講** 移植ごて、軍手 **申** 3月13日(水)～4月19日(金)

2 花と緑の教室

- 1 黄色クランシランの育て方**
時 4月6日(土) **講** 小林正夫緑花センター長 **料** ¥3,000円
 - 2 「長岡の柿」を残そう**
 柿をおいしく作るコツや接ぎ木の仕方を学びます。
時 4月7日(日) **講** 園芸愛好家山上正夫さん
 - 3 季節のハンギングバスケット**
 壁などに掛けて楽しむ寄せ植えを作ります。
時 4月17日(水) **講** 砂山淳子緑花推進指導員 **料** ¥2,500円
 - 4 シヤコバサボテンの育て方**
時 4月21日(日) **講** 園芸愛好家関矢哲男さん
- ◆ **1 2 4 いずれも** **場** リリックホール **申** 3月31日(日)までに所定の申込書で

(財)長岡市芸術文化振興財団 ☎29・7715

- 1 カルテット・スピリタス**
 エンターテインメント性の高い演奏が評判となっている若手サクソフォン奏者4人のコンサートです。
時 6月7日(金)午後7時～9時 **場** リリックホール
曲目 = クロード・パスカル/四重奏曲など **料** 全席指定2,000円
チケット発売日 = 3月9日(土)
青少年招待(小学4年生～高校生) = 30人抽選
(申) 4月15日(月)～30日(火)必着



▲カルテット・スピリタス

- 2 リリック演劇まるかじり**
 - 1 初心者向けワークショップ**
 演劇未経験者の方も基礎を体験できます。
時 4月20日(土)・21日(日)午後1時30分～4時30分(計2回) **講** 文学座・森さゆりさん **対** 高校生以上 **定** 30人抽選 **料** ¥2,000円
 - 2 上級者向けワークショップ**
 演技や演出を指導する本格的な内容です。
時 5月19日(日)、6月15日(土)・16日(日)・22日(土)、7月6日(土)・7日(日)午後1時30分～4時30分(計6回) **講** 文学座・望月純吉さん **対** 18歳以上 **定** 10人(書類選考有) **料** ¥5,000円

雪国植物園 ☎46・0030

- 開園期間 = 3月20日(祝)～11月17日(日)午前9時～午後5時 入園料 = 大人400円、小・中・高校生50円
- 1 雪割草銘品展示・即売会**
時 3月20日(祝)～31日(日)
 - 2 春の山野草展示・即売会**
時 3月20日(祝)～5月31日(金)
 - 3 花のデジカメ講習会**
時 4月～10月の第1日曜日午前10時～正午(随時)
 - 4 山野草自然観察会**
時 4月～10月の第3日曜日午前9時～正午(計7回) **定** 30人先着

養菜館 ☎95・3161

● 体験教室に参加しませんか

時 内 ① 3月16日(土)：冬の薬膳(塩麴) ② 17日(日)：あんぶ作り ③ 4月13日(土)：初めてのフラダンス **時間** ① ② 午前9時30分～正午 ③ 午前10時30分～正午 **場** みんなの体験館 **定** ① 20人先着 ② ③ 各15人先着 **料** ① 800円 ② ③ 各1,000円 **申** 電話で(水曜日休館)

「まちの案内人」の耳寄り情報! ⑤③

長岡大橋のすぐ近くにあるまちの駅。ちょっとしたギャラリーがあり、絵手紙や小物などグループや個人の作品を展示しています。暮らしを楽しむカルチャースクールも実施。雑貨やインテリアのコーナーもありますので、気軽にお立ち寄りください。

問 暮らしの駅 能建 ☎35・5688

展示を見ながら少し休憩できるスペースもありますよ!

▲まちの案内人の山崎さん

◆図や表などの略字の見方は14ページ
 ◆図などなくても、図特になし、無料、用不要(直接会場へ)の場合は、記載なし
 ◆図に電話、ファクス、Eメール、図(市ホームページ)の記載がある場合は、その方法で申し込み可
 アオ=アオーレ長岡 市セ=市民センター
 大手=大手通庁舎 幸庁=幸町庁舎(旧本庁舎)
 幸分=幸町分室 健セ=健康センター
 柳原=柳原分庁舎

ホントに楽しい「子育ての駅」

対象の記載のない催しは、全て乳幼児と保護者が対象です。

ちびっこ広場(ラエリックス大手)
 エントランス階 ☎39・2775

休館日なし

①ミニ講座
 「トイレトレーニング」
 時3月13日(水)午前10時30分
 ～11時30分 講保健師

②春だ!お出かけっこを
 楽しもう!
 牛乳パックの車で動物園
 や温泉などへ出かけます。
 時3月14日(木)～16日(土)

③プレママはじめて絵本館
 お薦めの一冊を紹介しま
 す。
 時3月15日(金)午後2時から
 1時間程度 対妊婦

④わくわく積木であそぼう
 時3月16日(土)午前11時から
 1時間程度

⑤わいわいおしゃべり会
 妊婦さんも出産や育児の
 話を聞くチャンスです。
 時3月19日(火)、4月2日(火)
 午前11時から1時間程度
 対1歳未満児と保護者、妊
 婦

⑥ニコニコわんぱくデー
 手作りのアスレチックで、
 体を動かして遊びましょう。
 リズム遊びもあります。
 時3月22日(金)午前9時～正午

⑦ちびっこタイム &
 たんたん誕生会
 保育士とリズム体操や手遊
 びなどをします。27日(水)は3
 月生まれの誕生会です。
 時3月20日(水)・27日(水)、4月
 10日(水)午前11時から30分程度

⑧ママのほっとタイム
 (子育て相談)
 時3月21日(木)午前10時30分～
 11時30分 相談員Ⅱ保育士

⑨ママ講座
 「子育て、悩んであたりまえ」
 時3月12日(火)午前10時30分～
 11時30分 講親業インストラ
 クター

⑩わいわいおしゃべり会
 時3月14日(木)・28日(木)午前11
 時から1時間程度 対1歳未
 満児と保護者、妊婦

⑪1歳のみんな集まれ!
 子どもを遊ばせながらおし
 やべりを楽しみませんか。
 時3月21日(木)午前10時～11時
 30分 対1歳児と保護者

⑫昔遊びを楽しもう!
 こまや紙飛行機などで遊び
 ましょう。
 時4月2日(火)午前10時30分～
 11時30分 対どなたでも

⑬誕生会
 誕生日以外の人もどうぞ。
 時4月9日(火)午前10時45分か
 ら30分程度

⑭子育て相談
 時・相談員Ⅱ3月14日(木)：先
 輩ママ、19日(火)：家庭児童相
 談員 時間Ⅱ午前10時30分～
 11時30分

⑮みんなあつまれ!
 はーるよこい!
 時・内3月18日(月)：英語で
 遊ぶ、25日(月)：作って遊
 ぼう 時間Ⅱ午前10時45分
 から30分程度

⑯なかよしひろば
 時3月22日(金)午前9時30分
 ～11時30分 対乳幼児と祖
 父母

⑰ふわふわひろば
 時3月13日(水)午前10時～11
 時30分 対1歳未満児と保
 護者

⑱わんぱくひろば
 時3月27日(水)午前9時30分
 ～11時30分

⑲太極拳教室
 時4月～9月の第2・4土・
 日曜日午前10時～11時30分(8
 月10日・11日を除く計22回)
 定80人先着 ¥6,000円

⑳焼物教室
 時4月～9月の第2・4土・
 日曜日午前10時～11時30分(8
 月10日・11日を除く計22回)
 定80人先着 ¥6,000円

㉑いづれも
 時3月15日
 (金)～26日(火)



①手しごとカフェ
 手芸を持ち寄って、おし
 やべりしながら楽しみます。
 時3月14日(木)・28日(木)午前
 10時～11時30分 対どなた
 でも

②ミニ講座
 「もしもの時に身につけて
 おきたい救急法」
 時3月22日(金)午前10時30分～
 正午 定15人先着(子どもの
 同席不可) 保育Ⅱ10人(生
 後6カ月以上、要予約) 申
 3月14日(木)～18日(月)

③子育てサロン
 「子連れお出かけ・ランチ
 情報交換会」
 子どもと楽しめる場所など
 の情報を交換しましょう。
 時3月21日(木)午前10時30分～
 11時30分

④すくすく(柳原宮沢)
 ☎51・10222

⑤ハッピー誕生会
 時3月15日(金)午前10時45分か
 ら30分程度

⑥子育て相談
 時3月13日(水)午前10時30分～
 11時30分 相談員Ⅱ家庭児童
 相談員

⑦すくすくお茶会
 お茶を飲みながらおしゃべ
 りをしませんか。
 時3月27日(水)午前11時～11時
 30分 持マイカップ、おやつ

⑧子育て相談
 時・相談員Ⅱ3月15日(金)午前
 10時30分～11時30分

⑨なかよしひろば
 時3月22日(金)午前9時30分
 ～11時30分 対乳幼児と祖
 父母

⑩ふわふわひろば
 時3月13日(水)午前10時～11
 時30分 対1歳未満児と保
 護者

⑪わんぱくひろば
 時3月27日(水)午前9時30分
 ～11時30分

⑫太極拳教室
 時4月～9月の第2・4土・
 日曜日午前10時～11時30分(8
 月10日・11日を除く計22回)
 定80人先着 ¥6,000円

⑬焼物教室
 時4月～9月の第2・4土・
 日曜日午前10時～11時30分(8
 月10日・11日を除く計22回)
 定80人先着 ¥6,000円

①解説会
 時3月16日(土)午後2時～3時
 講元柳尾市文化財審議会委員・
 嶋田進さん

②柳倉遺跡展併催
 館所蔵品展「春の展示」
 絵画のほか、柳尾出身の長



▶柳倉遺跡で出土し復元された
 火焔型土器市指定文化財

岡藩御用鍛冶・藤原兼宗の日
 本刀などを展示します。
 ③刀剣ミニコーナー解説会
 時3月24日(日)午後2時～3時
 講日本美術刀剣保存協会長岡
 支部会員

④ギャラリー利用者募集
 美術創作活動の展示発表に
 ご利用ください。

⑤造形講座「小国和紙でつく
 るペンケース」
 小国和紙の風合いと染色を
 生かして折り紙の技法で作リ
 ます。
 時3月20日(祝)午後1時30分～
 3時 講プロダクトデザイナ
 1・池山崇宏さん 対高校生

ちびっこ
 モデル★
 #6
 @てくてく

子育ての駅で
 みつけた♪



広報編集者が子育ての駅で出会ったちびっこをときぎりの1枚
 で紹介します!来月は「ぐんぐん」に出没!?

雪月ちゃん
 (3歳)
 歌や楽器が大
 好きな雪月ち
 ゃん。毎週金曜日の
 「てくてくコンサ
 ート」が楽し
 しみ♪

各子育ての駅では随時、保育士が保育園入園
 や子育ての相談を受け付けています。
 開館時間「ちびっこ広場」てくてく「ぐん
 ぐん」：午前9時～午後6時、「すくすく」：
 午前9時30分～午後3時30分

①絵手紙教室
 時4月～9月の第1・2・3
 以上 定15人先着 ¥500
 円 申3月6日(水)から

②子育て相談
 時・相談員Ⅱ3月15日(金)午前
 10時30分～11時30分

③なかよしひろば
 時3月22日(金)午前9時30分
 ～11時30分 対乳幼児と祖
 父母

④ふわふわひろば
 時3月13日(水)午前10時～11
 時30分 対1歳未満児と保
 護者

⑤わんぱくひろば
 時3月27日(水)午前9時30分
 ～11時30分

⑥太極拳教室
 時4月～9月の第2・4土・
 日曜日午前10時～11時30分(8
 月10日・11日を除く計22回)
 定80人先着 ¥6,000円

⑦焼物教室
 時4月～9月の第2・4土・
 日曜日午前10時～11時30分(8
 月10日・11日を除く計22回)
 定80人先着 ¥6,000円

⑧いづれも
 時3月15日
 (金)～26日(火)



市民協働センターにプレイガイドを開設するよ!

アオーレ長岡西棟3階の市民協働センターでは、市民活動を行うみなさんを応援するため、4月1日(月)からチケット販売を代行するプレイガイドサービスを始めます。チケットや整理券を伴うイベントを考えている団体は、ぜひご相談ください。

▲たまりん 市民協働センター ☎39・2020、39・2500

- 4 ヤーコン1株オーナー**
サツマイモに似た健康野菜です。
時5月上旬〜11月中旬 定20人抽選 ¥1株1,000円
- 5 こんにやく名人**
こんにやくの栽培から加工までを体験します。
時5月下旬〜11月中旬 定10人抽選 ¥4,000円(5玉分)
- 6 みぞづくりに体験**
県内産の大豆を使い、麴からみそを作ります。
コース・時④4月2日(火)〜4日(木)⑤4月5日(金)〜7日(日)⑥4月9日(火)〜11日(木)⑦4月12日(金)〜14日(日) 時間11時〜13時、2日目：午前9時〜午後3時、3日目：午前9時〜午後3時 定大豆使用量120kgまで抽選 ¥大豆5kg3、500円、10kg7,000円
- 7 いちご大福講座**
時3月30日(土)午前10時〜正午 定24人抽選 ¥500円
- 1〜7いずれも** ③3月15日(金)(消印有効)までに往復はがきの往信の裏に希望講座名・希望コース、⑥は希望番号、住所、氏名、電話番号、返信の表に自分の宛先を記入して〒940-0821 栖吉

公民館趣味の教室

時4月〜来年3月(各計24回を予定) 対市内在住者 ¥1講座年間7,000円(材料費など別。返金しません) ③3月19日(火)(必着)までに往復はがきの往信の裏に①希望講座コース名②郵便番号③住所④氏名・年齢⑤電話番号⑥ほかに希望する講座コース名(複数受講希望者のみ)、返信の表に自分の宛先を記入して〒940-0072柳原町2-1中央公民館へ(応募者多数の場合は抽選。4月初旬に結果を通知します)



曜日	午前(10時〜正午)			午後(1時30分〜3時30分)		
	講座コース名	定員(人)	会場	講座コース名	定員(人)	会場
月	和紙人形①	25	勤中	和紙人形②	25	勤中
	絵画(水彩画)①	40	中中	絵画(水彩画)②	40	中中
	茶道(宗偏流)①	35	中中	茶道(宗偏流)②	35	中中
	焼物①	40	中中	焼物②	40	中中
火	謡(宝生流)	25	中中			
	民踊①	80	ア中	民踊②	80	ア中
	書道(全般)①	80	中中	書道(全般)②	80	中中
木	焼物③	40	中中	焼物④	40	中中
	編み物(手編み)	40	中中	編み物(手編み)	40	中中
	草花・盆栽	24	勤中	詩吟(神風流)	50	中中
	藤工芸	25	中中	絵手紙	40	中中
金	茶道(宗偏流)③	35	中サ			
	焼物⑤	40	中サ			
金	書道(全般)③	80	中中	俳句②	40	中中
	俳句①	40	中中			

※会場＝中…中央公民館、勤…勤労青少年ホーム、ア…アオーレ長岡、サ…サンライフ長岡
※民踊①は午前11時30分まで、民踊②は午後3時まで
※応募者が少ない講座は、中止することがあります
☎中央公民館(柳原) ☎32・0437

- 町3670農の駅あぐらつて長岡へ(1講座につき1枚)
- 与板地域勤労青少年ホーム ☎72・2015
- 講演会「改革者河井継之助」
時3月10日(日)午後1時30分〜3時 講稲川明雄河井継之助記念館館長 定150人(先着)
- 国際交流センター「地球広場」(市セ) ☎39・2714
- スマイルプロジェクト
外国人市民が見た長岡の印象や母国の文化を、笑顔の写真で表現

- 真と共に展示します。
時3月13日(水)〜25日(月)午前8時30分〜午後9時(土・日・祝日は午前9時〜午後6時30分。25日は正午まで) 場市市民センター
- 河井継之助記念館 ☎30・1525
春の気配をギター演奏で体感してください。
時3月16日(土)午後4時から 出演||ギタリスト・畠山徳雄さん
- 早春コンサート
平成28年3月まで 場希望が丘2・3丁目付近 区画数||1115抽選(1区画20㎡)

- 生涯学習文化課(柳原) ☎32・5110
1世帯1区画 対市内在住者 ¥年2,000円 ③3月14日(木)(必着)までに往復はがきの往信の裏に「菜園きぼう」利用申込、郵便番号、住所、氏名、電話番号、返信の表に自分の宛先を記入して〒940-0721 柳原町2
- 山通ふれあい農園(柿町郷ノ原) 利用者募集
土に親しみ、野菜作りをしてみませんか。
時4月下旬〜11月末日(天候などにより前後する場合があります) 区画数||47先着 ¥1区画33㎡ 年3,000円 申電話で
- 旧寺泊線鉄道を家庭菜園や花壇として利用しませんか
平成28年3月まで 場希望が丘2・3丁目付近 区画数||1115抽選(1区画20㎡)

- 1世帯1区画 対市内在住者 ¥年2,000円 ③3月14日(木)(必着)までに往復はがきの往信の裏に「菜園きぼう」利用申込、郵便番号、住所、氏名、電話番号、返信の表に自分の宛先を記入して〒940-0721 柳原町2



◆図や表などの略字の見方は14ページ
◆図などたでも、図特になし、無料、申不要(直接会場へ)の場合は、記載なし
◆図に電話、ファクス、Eメール、図(市ホームページ)の記載がある場合は、その方法で申し込み可
アオーレ長岡 市セ=市民センター
大手通庁舎 幸町庁舎(旧本庁舎)
幸町分室 柳原分庁舎
柳原=柳原分庁舎

楽しい教養講座

教室	コース
毛筆	水曜
茶道	木曜
華道	月曜
料理	月曜

- 時4月〜9月の午後6時〜8時(料理、ペン毛筆は午後6時30分〜8時30分。各計18回) 対市内に在住・勤務する40歳未満 定各20人(茶道は15人) 先着 ¥料理14,500円、華道18,500円、茶道・ペン毛筆8,000円(利用者協議会費400円別) ③3月11日(月)〜29日(金)
- 農の駅 あぐらつて長岡(ふるさと体験農業センター) ☎34・5360
家庭菜園を楽しめます。栽培面積||33㎡ 区画数||9抽選 ¥年4,000円
- 一畝オーナー
10㎡の畝で気軽に野菜作り



- をしませんか。
時5月上旬〜11月中旬 内じやがいも、大根、ニンジン、カブ 定20人抽選 ¥3,000円
- ②長岡野菜栽培コース
時5月上旬〜11月中旬 内市着なす、おもしろいほか、里芋など 定20人抽選 ¥3,000円
- ③枝豆と秋野菜コース
時5月上旬〜11月中旬 内枝豆、白菜、キャベツ、ブロッコリー 定20人抽選 ¥3,000円
- ③登り窯会員募集
登り窯「栖山窯」で陶器作りを楽しみませんか。
内まき割り、窯たき、作陶5kgの粘土を提供)の体験 ¥年7,000円

国営越後丘陵公園 ☎47・8001

時午前9時30分〜午後4時30分 ¥3月末まで入園料・駐車料無料 休園日=毎週月曜日

- ①押し花クラフト
クリスマスローズや雪割草の押し花でしおりやストラップを作ります。
時3月2日〜4月7日の土・日・祝日午前10時〜午後3時 場花と緑の館 ¥200円から
- ②生産者自慢の逸品オークション
クリスマスローズをオークション形式で販売します。
時3月3日(日)・10日(日)午後2時30分から 場花と緑の館
- ③雪割草まつり
屋内に自然群生地を再現した「雪割草立体展示」のほか、さまざまなイベントを開催します。
時3月16日(土)〜4月7日(日) 午前9時30分〜午後4時30分(4月は午後5時まで) ※屋外の群生地の見頃は4月中〜下旬
- ④野の花・山の花 外山康雄水彩画展
時雪割草まつり期間中 場花と緑の館
- ⑤早春の絵手紙展
早春の草花を描いた味わい深い絵手紙をご覧ください。
時雪割草まつり期間中 場花と緑の館
- ⑥国際雪割草協会 展示即売会
会員が育てた雪割草約200点が並ぶ大規模な展示会。苗や園芸用品の販売もあります。
時3月16日(土)・17日(日)午前10時〜午後4時(17日は午後3時まで) 場花と緑の館
- ⑦雪割草講演会
雪割草の魅力を楽しく学べます。
時3月17日(日)午後1時〜2時 場花と緑の館 講育種家・岩瀬公一さん
- ⑧越後長岡雪割草の会 展示即売会
会員が育てた雪割草の展示や苗の販売を行います。
時3月23日(土)・24日(日)午前10時〜午後4時(24日は午後3時まで) 場花と緑の館
- ⑨花の里山ボランティア募集
里山フィールドミュージアムで、自生種を元にした花作りをします。
③3月31日(日)まで



◆**図**や**表**などの略字の見方は14ページ
 ◆**図**どなたでも、**図**特になし、**図**無料、**図**不要(直接会場へ)の場合は、記載なし
 ◆**図**に電話、ファクス、Eメール、**図**(市ホームページ)の記載がある場合は、その方法で申し込み可
ア市=アオーレ長岡 **市**市=市民センター
大市=大手通庁舎 **幸**市=幸町庁舎(旧本庁舎)
幸市=幸町分室 **健**市=健康センター
柳市=柳原分庁舎

スポーツ

悠久山プール ☎35・6368
 悠久山屋内温水プール
 臨時休館・開館

3月28日(木)・31日(日)は全国JOC水泳大会の公式練習会場となるため臨時休館します。4月1日(月)から通常営業し、4月2日(火)は臨時開館します(いずれも午前10時～午後5時)。



▲たまりん

JOCはジュニアオリンピックカップの頭文字だよ。3月28日から4日間行われるこの大会は、全国から18歳以下のトップスイマーが集まる、オリンピックへの登竜門って言われてるんだ。会場はダイエープロビスフェニックスプール。ぜひ見に来てね♪

市民体育館 トレーニングルーム体験会

初めての人でも安心。使い方やトレーニング方法などを教えます。
 時4月3日から毎週水・金曜日午後1時30分～2時30分 **対**中学生以上 **定**各5人 **先着** **料**施設使用料のみ(一般400円、高校生・65歳以上300円、中学生200円) **申**各回前日までに(財)長岡市スポーツ協会 ☎34・2130へ



スポーツ振興課 柳原 ☎32・6117
 ●無料体力測定
 健康運動実践指導者やスポーツプログラマーの有資格者が測定結果を基に運動・健康のアドバイスをします。

時4月16日(土)午後7時～8時30分:みしま体育館(☎41・2133) ②3月17日(日)午後1時30分～3時:南部体育館(☎39・3600) ③3月20日(祝)午前10時30分～正午:北部体育館(☎24・6116) **内**握力、上体起こし、反復横跳び、立ち幅跳び、長座体前屈、20mシャトルラン **対**20歳～64歳 **定**各20人 **先着** **申**3月10日(日)午前9時から各体育館へ

●市民体育館 ☎34・2700
 ●平成25年度スポーツ教室
 随時受け付けます。
 ①エンジョイテニス
 ワンポイントレッスン
 時4月からの平日正午～午後1時(第3月・木曜日を除く) **対**18歳以上の初級者(高校生不可) **定**20人 **先着** **料**1期(4月～11月):月1,500円、2期(12月～来年3月):月1,800円
 ②サックス
 ソフトテニス教室
 時4月からの毎週土・日・祝

③小・中学生テニス教室
 ①小学生テニス教室(第1期)
 時4月15日～7月29日の毎週月・木曜日午後5時～7時

日午後7時～9時 **対**ソフトテニス歴2年以上の中級者(中学生以上) **定**10人 **先着** **料**一般:1期(4月～11月)月1,500円、2期(12月～来年3月)月2,000円、中・高校生:1期月1,000円、2期月1,500円

①エアロビクスダンスクラブ
 時4月3日～来年3月の毎週水曜日(午後7時～8時) ②午後8時～9時 **場**市民体育館 **定**各20人 **先着** **料**各年1,300円 **申**3月12日(火)から(財)長岡市スポーツ協会へ

②いきいき健康教室 (4月コース)
 簡単にできるストレッチや脳トレ体操をします。
 時4月1日～22日の毎週月曜日(午前10時30分～11時30分計4回) **場**高齢者センター **料**さじろ **対**おおむね50歳以上 **定**50人 **先着** **料**1,000円(施設利用料は別:一般350円、65歳以上200円) **申**3月29日(金)までに(財)長岡市スポーツ協会へ
 ③小・中学生テニス教室
 ①小学生テニス教室(第1期)
 時4月15日～7月29日の毎週月・木曜日午後5時～7時

目指せ!スポーツ万能!! 市民体育館 ファン感謝祭

時3月16日(土)午前9時30分～午後4時 **内**全館無料開放、みんなでフィットネス、飲食の出店など **場**・**間**市民体育館 ☎34・2700



▲昨年のもんでフィットネス

希望が丘テニス場、乙吉運動広場 **対**小学2～6年生 **定**各会場30人 **抽選**
 ②中学生テニス教室(第1期)
 時4月9日～7月30日の毎週火・木曜日午後7時～9時 **場**希望が丘テニス場 **定**40人 **抽選**

①②いずれも **料**各10,000円 **申**3月30日(土)までに往復はがきの往信の裏に希望の教室名(①は会場名も)、住所氏名、電話番号、学校名、学年、生年月日、保護者名、返信の表に自分の宛先を記入して〒940-1106宮内4の6の36長岡市テニス協会・石原法男さんへ(☎32・4507)
 ◆
 ①②いずれも **料**各10,000円 **申**3月30日(土)までに往復はがきの往信の裏に希望の教室名(①は会場名も)、住所氏名、電話番号、学校名、学年、生年月日、保護者名、返信の表に自分の宛先を記入して〒940-1106宮内4の6の36長岡市テニス協会・石原法男さんへ(☎32・4507)
 ◆
 ⑤初心者アーチェリー教室
 コース・時①4月コース:4月2日～23日②5月コース:5月7日～28日③6月コース:6月4日～25日の毎週火曜日午後7時45分～9時15分(各計4回) **場**南部体育館 **定**各6人 **先着** **料**各2,500円

①3月29日(金)②4月30日(火)③5月31日(金)までに(財)長岡市スポーツ協会へ

⑥ジュニア・女性合気道教室
 時4月7日～5月5日の毎週日曜日午前10時～正午(計5回) **場**市民体育館 **対**小・中学生と高校生以上の女性 **定**20人 **先着** **料**小・中学生800円、高校生以上2,000円 **申**3月27日(水)までに長岡市合気会・松本さん ☎77・2061、FAX 020・4622・8227へ

⑦社交ダンス初心者コース
 時4月3日からの毎週水曜日①午後7時～8時②午後8時～9時③4月1日からの毎週月曜日午後1時30分～3時④

4月4日からの毎週木曜日午後7時30分～9時 **場**①②③アオーレ長岡④川崎コミュニティセンター1分館 **料**①②月1,500円③④月2,000円(いずれも市連盟年会費300円別) **申**3月25日(月)までに(財)長岡市スポーツ協会へ **間**長岡市ダンススポーツ連盟・小林さん ☎32・7159

⑧市民体育館 スポーツチャンバラ大会
 時3月31日(日) **場**南部体育館 **種目**①個人戦(段級別、無級の部あり):基本動作、小太刀、長剣②団体戦(3人):小学生以下、中学生以上の部 **料**1人1,000円 **申**3月17日(日)午後5時までに料金を添えて(財)長岡市スポーツ協会へ

⑨初心者ゴルフ教室
 時①4月3日～24日の毎週水曜日午後3時～4時10分②4月4日～25日の毎週木曜日午後8時30分～9時40分③4月6日～27日の毎週土曜日午後5時50分～7時(各計4回) **場**長岡南ゴルフガーデン **定**各10人 **先着** **料**各6,000円(テキスト代込、ボール代別) **申**長岡ゴルフ協会事務局(長岡カントリー倶楽部内) 大竹さん・藤巻さん ☎46・3130へ

⑩長岡着柴スポーツクラブ参加者募集
 ①早起き親子体操教室
 楽しみながらマット運動やボール運動をします。
 時4月7日からの毎週日曜日午前7時30分～8時30分 **場**長岡工業高等専門学校 **対**幼児と保護者 **定**30組 **先着** **料**月1,500円
 ②めざせ! スポーツ万能スクール
 楽しくスポーツの土台を作ります。
 時4月4日からの毎週木曜日午後6時～7時 **場**栖吉小学校 **対**小学1～4年生 **定**30人 **先着** **料**月1,500円
 ③柔道
 時毎週日曜日午前9時30分～11時30分 **場**長岡工業高等専門学校 **定**10人 **先着** **料**月1,500円

④アスレティックス(陸上競技)
 時4月7日からの毎週日曜日コース・時間①A基礎コース:午前9時30分～10時30分②選手コース:午前9時30分～11時30分 **場**長岡工業高等専門学校 **対**小学1～6年生 **定**各30人 **先着** **料**①月1,500円②月2,500円
 ⑤サッカースクール
 時4月8日からの毎週月曜日午後6時～7時 **場**栖吉小学校 **対**小学1～3年生 **定**20人 **先着** **料**月2,000円
 ⑥ヒップホップダンス(前期)
 時4月12日～9月27日の毎週金曜日午後6時～7時30分(5月3日、8月2日、16日を除く計22回) **場**サンライフ長岡 **対**小学4～6年生 **定**10人 **先着** **料**12,000円(施設使用料別)
 ⑦スマイルウォーキング
 時4月12日からの毎週金曜日午前10時～正午 **場**悠久山公園周辺や東山周辺 **定**20人 **先着** **料**月500円
 ⑧キンボール
 時4月12日からの毎週金曜日午後7時30分～9時 **場**栖吉中学校 **定**20人 **先着** **料**月500円

①⑧いずれも 年会費115,000円 **申**3月21日(木)から長岡着柴スポーツクラブ事務局(財)長岡市スポーツ協会内

希望が丘テニス場 ☎29・1082
 ①ハッピーフライデー!!
 希望が丘テニス

②「フリーコート」開設
 集まったメンバーで気軽に楽しみましょう。1人でも参加できます。
 時4月9日～11月19日の毎週火曜日 **定**10人 **先着** **料**1回500円

①②いずれも 時間11時前10時～正午(雨天中止) **特**テニス用具(ラケット貸し出しあり) **申**随時(当日可)

募集
 みんなのひろば



屋外スポーツ施設の利用案内

利用開始日は、積雪状況により前後する場合があります。天候やグラウンド整備の状況などにより利用できない場合があります。開場時間、料金などは施設により異なります。詳しくは、各施設にお問い合わせください。

施設名 (使用できる競技など)	利用期間	申し込み開始日(電話予約可)		申込先
		一般使用	大会使用	
信濃川南部運動公園	4/6(土)~11/10(日)	使用する日の2カ月前から (3月11日(月)から受け付け)	随時 (原則として4チーム 以上かつ50人以上 参加のもの)	陸上競技場 ☎27・6300
信濃川河川公園 (サッカー、テニス、ソフトボール)・スポーツ広場・第2スポーツ広場・北部運動公園				
信濃川河川公園(野球、自由広場)				
信濃川右岸運動公園				
悠久山野球場	4/13(土)~11/10(日)	使用する日の2カ月前から (4月8日(月)から受け付け)		悠久山野球場 ☎33・0322
中学校グラウンドナイター施設(野球、サッカー)	5/1(水)~10/31(木)	使用する日の2カ月前から (4月10日(水)から受け付け)		市民体育館 ☎34・2700
ニュータウン運動公園 (サッカー、ラグビーほか)	通年	使用する日の1カ月前から (3月25日(月)から受け付け)	使用する日の3カ月前から	ニュータウン運動公園 ☎86・7386
陸上競技場		使用する日に窓口で (個人・団体使用いずれも)		陸上競技場 ☎27・6300
希望が丘テニス場		使用する日の1カ月前から	使用する日の3カ月前から (原則としておおむね 100人以上参加するもの)	希望が丘テニス場 ☎29・1082
東山テニス場	4/13(土)~11/10(日) ※ナイターは5/1(水)から (テニスコートのみ)	使用する日の1カ月前から (4月8日(月)から受け付け)		東山テニス場 ☎36・3620
乙吉運動広場(野球、テニス)				乙吉運動広場 ☎36・3414
ニュータウンいこいの広場・市民釣場(テニス、野外炊飯、釣り)	4/13(土)~11/10(日)	テニス…使用する日の1カ月前から (4月1日(月)から受け付け) その他…随時(団体利用のみ事前に申し込み)		ニュータウンいこいの広場 ☎47・0088
中之島野球場・中之島テニス場	4/1(月)~11/20(水)	翌月分を毎月1日から		中之島支所地域振興課 ☎61・2011
越路河川公園 (野球・多目的広場・テニス)	4/1(月)~11/30(土)	テニス…使用する日の3週間前から その他…随時(地元チームの調整後)	随時	浦体育館 ☎92・6910
成出運動広場(野球)		随時(地元チームの調整後)		越路体育館 ☎92・4826
長谷川運動公園(テニス)		使用する日の3週間前から		
三島野球場・三島運動広場 (テニス、ゲートボール)	通年	使用する日の 2カ月前の月の1日から	使用する日の3カ月前の月の1日から	三島体育センター ☎42・2756
おぐに運動公園(野球場、テニス、サッカーほか)	5/1(水)~10/31(木)			小国支所地域振興課 ☎95・5905
和島野球場	4/1(月)~11/30(土)	使用する日の3カ月前から (3月18日(月)から受け付け)	随時	野球場クラブハウス ☎74・2289
和島運動広場				和島支所地域振興課 ☎74・3112
寺泊海浜公園(野球、陸上、テニス、ゲートボール)	通年		随時	寺泊支所地域振興課 ☎75・3111
大河津地区運動広場(野球)				大河津出張所 ☎0256・97・2497
吉水運動広場		使用する日の 2カ月前の月の1日から		
塩谷運動広場		団体使用…事前登録が必要 昼間の個人使用…申し込み不要 夜間の個人使用…事前登録が必要	使用する日の2カ月前の月の1日から	栃尾体育館 ☎52・5571
栃尾テニス場				
与板スポーツ広場 (野球、サッカー、テニスほか)	4/1(月)~11/30(土)	随時(与板地域の社会体育団体調整後)		与板体育館 ☎72・3993
川口運動公園 (野球、テニス、釣り、キャンプほか)	4/1(月)~11/30(土) 体育館は12/27(金)まで	使用する日の3カ月前から(3月1日(金)から受け付け) ※3月31日(日)までは川口支所地域振興課、4月1日(月)からは川口運動公園で受け付けます。		川口運動公園 ☎89・4171 川口支所地域振興課 ☎89・3111

◆図や表などの略字の見方は14ページ
◆図などなくても、図特になし、☎無料、申不要(直接会場へ)の場合は、記載なし
◆☎に電話、ファクス、Eメール、☎(市ホームページ)の記載がある場合は、その方法で申し込み可
アオ=アオーレ長岡 市セ=市民センター
大手=大手通庁舎 幸所=幸町庁舎(旧本庁舎)
幸分=幸町分室 柳原=柳原分庁舎

市民体育館フィットネス教室 (4月~6月分)

期間=4月1日(月)~6月29日(土)
☎3月15日(金)(消印有効)までに往復はがきの往信の裏に①氏名②住所③電話番号④教室名⑤曜日、時間帯(第1希望・第2希望)、返信の表に自分の宛先を記入して〒940-0041学校町1-2-1市民体育館フィ

ットネス教室(☎34・2700)へ(はがき1枚につき1教室。多数の場合は抽選し、結果を3月21日(木)ころ発送します)
※往復はがき(実費100円)は市民体育館でも用意してあります。窓口での申し込みも受け付けます
※料金は原則お返ししません。各教室で定員を満たしていない場合は、500円で体験受講(1回のみ)できます

- ① 骨盤体操**
☎毎週月曜日①午後7時~8時②午後8時10分~9時10分(4月15日・29日、5月6日・20日、6月17日を除く計8回) 定各27人 各4,000円
- ② ハツラツ健康体操**
☎毎週火曜日午後1時30分~2時30分(計13回) 定27人 各6,500円
- ③ いきいき健康体操**
☎毎週金曜日午後1時30分~2時30分(5月3日を除く計12回) 定27人 各6,000円
- ④ 腰痛予防改善**
☎毎週土曜日午後3時~4時(5月4日を除く計12回) 定27人 各6,000円
- ⑤ はじめてピラティス**
☎①毎週月曜日(4月15日・29日、5月6日・20日、6月17日を除く計8回)②毎週火曜日(計13回)③毎週木曜日(計13回)④毎週金曜日(5月3日を除く計12回) 時間=①午前10時30分~11時30分②③午後7時~8時④午前11時10分~午後0時10分 定各27人 各4,000円②③6,500円④6,000円
- ⑥ すてきにピラティス**
☎毎週木曜日午後0時20分~1時20分(計13回) 定27人 各6,500円
- ⑦ やさしいフラダンス**
☎毎週木曜日午後1時30分~2時30分(計13回) 定27人 各6,500円
- ⑧ テクニカルフラダンス**
☎毎週月曜日午後1時30分~2時30分(4月15日・29日、5月6日・20日、6月17日を除く計8回) 定27人 各4,000円
- ⑨ はじめてヨガ**
☎①毎週水曜日(計13回)②毎週木曜日(計13回)③毎週金曜日(5月3日を除く計12回) 時間=①午前11時10分~午後0時10分、午後7時~8時、午後8時10分~9時10分②午前10時~11時、午前11時10分~午後0時10分③午前10時~11時、午後8時10分~9時10分 定各27人 各6,500円③各6,000円
- ⑩ ソフト・エアロビックウォーキング**
☎毎週水曜日午前10時~11時(計13回) 定27人 各6,500円
- ⑪ 太極拳**
☎毎週水曜日午後3時~4時30分(計13回) 定15人 各6,500円
- ⑫ シェイプアップ・ボクシング**
☎①毎週火曜日午後8時10分~9時10分(計13回)②毎週金曜日午後7時~8時(5月3日を除く計12回)③毎週土曜日午後7時~8時(5月4日を除く計12回) 定各27人 各6,500円②③6,000円
- ⑬ ヒップホップ**
☎毎週木曜日午後8時10分~9時10分(計13回) 定27人 各6,500円
- ⑭ トライ ヒップホップ**
☎毎週月曜日午後5時30分~6時30分(4月15日・29日、5月6日・20日、6月17日を除く計8回) 定小学1~3年生 定27人 各4,000円
- ⑮ レッツ ヒップホップ**
☎毎週木曜日午後5時30分~6時30分(計13回) 定小学4~6年生 定27人 各6,500円
- ⑯ キッズダンス**
☎毎週火曜日午後5時~5時45分(計9回) 定未就園児 定20人 各6,000円
- ⑰ 親子リズム運動・英語でリトミック**
☎毎週火曜日午前10時30分~11時30分(計13回) 定未就園児と保護者 定35組 各6,500円
- ⑱ 英語でリトミック**
☎毎週金曜日午後4時30分~5時30分(5月3日を除く計12回) 定就園児と保護者 定27組 各6,000円
- ⑲ 子連れヨガ**
☎毎週火曜日午前10時30分~11時30分(計13回) 定子育て中の母親と子 定27組 各6,500円
- ⑳ 男前体幹トレーニング**
☎毎週水曜日午後1時30分~2時30分(計13回) 定おおよそ50歳以上の男性 定27人 各6,500円

聞いて、食べて、
体験して
健康をゲット!

3/19
(火)

まちなか健康サロン

時間＝午前10時～午後2時 場アオーレ長岡

①健康講座「がんの予防と早期発見」

栄養バランスの取れた「長岡びったり3・1・2弁当」付きです。

講長岡中央総合病院副院長・富所隆さん 定50人(先着) ¥200円
申3月12日(火)まで



▲富所隆さん

②健康チェック・健康情報コーナー

血管年齢測定などができます。
健康課健セ ☎32・5000

健康

健康課健セ ☎32・5000

①あなたの健康相談室
健診の結果や、生活習慣病の予防・改善の相談に、栄養士・保健師が個別に応じます。
時3月18日(月)午後1時30分～2時30分 場健康センター
定4人(先着) 申健康手帳(ある人) 申3月15日(金)まで

②こころの相談会
「夜眠れない」「気持ちが悪む」「お酒の量が増えた」などは心の疲れのサインかも。早めにご相談ください。

③こころのつまり木相談会
病气や事故、自殺などで大切な家族を突然亡くしたあなたに。話をすることで悲しみが和らぐこともあります。
時3月18日(月)午後2時～4時 場健康センター
健康セ ☎32・5000

時4月8日(月)午後2時～4時 場健康センター 相談員Ⅱ 臨床心理士 相談員Ⅱ 師 定3人(先着) 申3月14日(木)まで

病後児保育実施施設を増設

保育園や幼稚園に通う子どもが病气などで集団保育が困難になり、保護者の仕事などで家庭での保育ができないときに一時的に保育を行う病後児保育をこどもけやき苑(榎山町1593番地1)で開始します。
時月～土曜日午前8時～午後6時(土曜日は午後1時まで) 病気の症状が安定して回復に向かっている時期で、医師に病後児保育可能と診断された園児・小学1～3年生 ¥課税状況に応じて1日2、

くらしの講座「子どものネット・ケータイ利用について」

000円まで利用方法Ⅱ事前登録→医療機関で受診→利用施設に予約→利用 場こどもけやき苑 ☎29・2510、保育課率分 ☎39・2219

市内で病後児保育実施施設は、今回の増設で5カ所目だよ。子育てと仕事の両立を応援しています。

▲たまりん

多重債務問題相談

弁護士・司法書士が相談に応じます(秘密厳守・要予約)。
時3月13日(水)・21日(木)午後1時30分～4時 場申消費生活センター ☎32・0022

時3月18日(月)午後1時30分～3時 場まちなかキャンパス長岡 住民安全ネットワークジャパンインターネット利用アドバイザー・大久保真紀さん 対小・中・高校生の親 定30人(先着) 申消費生活センター市セ ☎32・0082

市議会を傍聴しませんか

本会議や委員会は公開されています。お気軽においでください。

3月定例会の日程

期日	会議名	場所
3月5日(火)	議会運営委員会	第二委員会室
	本会議(招集日)	議場
6日(水)～11日(月)	本会議 ※	議場
12日(火)、13日(水)	建設委員会	第一委員会室
14日(木)、15日(金)	文教福祉委員会	
18日(月)、19日(火)	産業市民委員会	
21日(木)、25日(月)	総務委員会	
27日(水)	議会運営委員会	第二委員会室
	本会議(最終日)	議場

※6日(水)～11日(月)の本会議は、一般質問者の人数により日程を短縮する場合があります
時間＝本会議…午後1時から、常任委員会(建設・文教福祉・産業市民・総務委員会)…午前10時から、議会運営委員会…午前11時30分から 定本会議67人(車いす利用2人分含む)、常任委員会12人
本会議・常任委員会の生中継や録画中継は、市ホームページでご覧いただけます。

議会総務課アオ ☎39・2244

運動を始めた人
大歓迎!
見学もできます。

スポーツ教室

問(財)長岡市スポーツ協会 ☎34・2130

時4月～来年3月(詳しい日程はお問い合わせください) 内各種体操、軽スポーツ、ソフトバレーボール、卓球、バドミントン、ラケットテニスなど(エアロビックダンスクラブはエアロビックダンス、ストレッチ体操など) 年15,000円(施設使用料を含む。返金しません。分割支払いはお問い合わせください。※の教室は下表参照) 持(初回に)料金、顔写真1枚(縦4cm×横3cm、裏に氏名を記入) 申3月12日(火)午前9時から(財)長岡市スポーツ協会へ(先着)

会場名	市民体育館			
	レディース		マスターズ	
教室名	火曜日コース	金曜日コース	月曜日コース	木曜日コース
対象	女性		おおむね55歳以上の男女	
定員	80人	80人	100人	100人
期間	4月2日から毎週火曜日	4月5日から毎週金曜日	4月8日から毎週月曜日	4月11日から毎週木曜日
時間	10:00～11:30		13:30～15:00	

会場名	南部体育館		みしま体育館	
	教室名	レディース	マスターズ	エアロビックダンス
対象	女性	おおむね55歳以上の男女	どなたでも	一般男女
定員	80人	80人	80人	80人
期間	4月1日から毎週月曜日	4月10日から毎週水曜日	4月5日から毎週金曜日	4月2日から毎週火曜日
時間	10:00～11:30	13:30～15:00	10:00～11:30	10:00～11:30

会場名	北部体育館		
	教室名	レディース	マスターズ
対象	女性	おおむね55歳以上の男女	一般男女
定員	80人	80人	80人
期間	4月3日から毎週水曜日		
時間	10:00～12:00	13:30～15:00	19:00～21:00



会場名	アオーレ長岡			
	教室名	マスターズ		一般
		レディース	午前コース	
対象	女性	おおむね55歳以上の男女		一般男女
定員	80人	100人	100人	80人
期間	4月4日から毎週木曜日	4月3日から毎週水曜日	4月3日から毎週水曜日	4月4日から毎週木曜日
時間	10:00～11:30	10:00～11:30	13:30～15:00	19:00～21:00

会場名	アオーレ長岡		
	教室名	※初心者フットサル	※レクスポーツ
対象	中学生以上の男女	中学生以上の男女	小学1～3年生
定員	50人	50人	35人
期間	4月3日から毎週水曜日	4月4日から毎週木曜日	4月3日から毎週水曜日
内容	基本的なフットサルの技術を学ぶ	各種レクリエーション・スポーツ種目など	・器具を使った基礎運動 ・集団遊び ・各種スポーツ、ゲーム
時間	19:00～21:00	17:30～19:00	16:30～17:30
料金	年12,000円	年10,500円	4月～7月 4,000円



◆図や表などの略字の見方は14ページ
◆図どなたでも、図特になし、図無料、申不要(直接会場へ)の場合は、記載なし
◆図に電話、ファクス、Eメール、図(市ホームページ)の記載がある場合は、その方法で申し込み可
アオ＝アオーレ長岡 市セ＝市民センター
大手＝大手通庁舎 幸町＝幸町庁舎(旧本庁舎)
幸分＝幸町分室 健セ＝健康センター
柳原＝柳原分庁舎



県広報コンクールで連覇達成！ 広報紙も広報映像も県内ナンバーワン

県内市町村の広報紙などの出来栄を競う平成24年度新潟県広報コンクールで、長岡市が広報紙、広報映像の2部門で最高賞の知事賞に選ばれました。今後も、読みやすく情報満載の市政だより、見たくなるテレビ番組を目指します。☎広報課アオ☎39・2202



4連覇
▲広報映像受賞
市政広報番組「発見！ながおか」山ちゃんねる

◆図や表などの略字の見方は14ページ
◆図などたでも、図特になし、無料、図不要(直接会場へ)の場合は、記載なし
◆図に電話、ファクス、Eメール、図(市ホームページ)の記載がある場合は、その方法で申し込み可
アオ=アオーレ長岡 市セ=市民センター
大手=大手通庁舎 幸所=幸町庁舎(旧本庁舎)
幸分=幸町分室 健セ=健康センター
柳原=柳原分庁舎

3連覇
▲広報紙受賞
「市政だより」5月号

子どもの医療費助成

①医療受給者証を送付します
現在の受給者証(グリーン色)の利用期限は3月末までです。新しい受給者証(ピンク色)は、対象者へ3月下旬に郵送します。

②多子世帯の小・中学生の医療費を助成します
子ども(18歳になって最初の3月31日まで)を3人以上養育している世帯は、中学校卒業まで通院・入院費の助成が受けられます。まだ利用していない場合は申請が必要です。

☎福祉課アオ☎39・2319、各支所市民生活課



3月から公共施設予約システムの対象施設が4力所増えます

携帯電話やパソコンなどから利用予約や空き状況を確認できます。詳しい手続きは、各施設へお問い合わせください。

追加施設 川口公民館、川口運動公園(オートキャンプ場除く)(☎川口支所地域振興課☎89・3111)、中之島体育館、中之島北体育館(☎中之島支所地域振興課☎61・2011) 利用者登録は各施設窓口で
持本人確認
のできる運
転免許証や
保険証など

※中央公民館、市民・北部・南部・みしま・新産体育館、サンライフ長岡、みしま交流センター、青少年文化センター、中央図書館、まちなかキヤンパス長岡、アオーレ長岡三島運動公園、三島野球場に加えて計18施設になります

▲携帯電話はこちらから



●国民健康保険・国民年金の加入・脱退の手続きを忘れずに！

就職・退職などで保険・年金の種類が変わったときは、14日以内に国民健康保険(国保)・国民年金の加入・脱退の手続きが必要です(会社は代行しません)。手続きの際、届出人の本人確認ができるもの(免許証・保険証など)を提示してください。

	こんなとき	必要なもの
加入	会社を退職したとき	退職日が確認できる書類(離職票、資格喪失連絡票など)
	扶養を取り消しになったとき	扶養取消日が確認できる書類(資格喪失連絡票など)
	任意継続が終了したとき(国保のみ)	任意継続の喪失日が確認できる書類(資格喪失連絡票、資格喪失日の記載されている保険証)
脱退	会社に就職したとき 家族の扶養になったとき	新しく加入した健康保険証または資格取得連絡票
その他	退職者医療制度の対象になったとき(国保のみ)	年金証書、国保の保険証
	修学のために他市町村へ転出するとき(国保のみ)	学生証など在校を確認できる書類、国保の保険証

【注1】国保を脱退し、新しい保険証が届く前に医療機関を受診する場合は、保険証が変わったことを医療機関の窓口へ申し出てください。これまでの保険証で受診すると、市が負担した医療費を返納していただくことがあります

【注2】配偶者の扶養となった場合の国民年金第3号への加入手続きは、配偶者の勤務先へ届け出てください

☎国保年金課国保保険料係アオ☎39・2220(総合窓口(健康保険・年金窓口))、各支所市民生活課
※アオーレ長岡は土・日・祝日も手続きできます。詳しくは32ページをご覧ください

●平成25年度国民年金保険料

●退職後の健康保険は選択できます

選択項目	保険料	問い合わせ先
退職前の健康保険の任意継続(最長2年)	基本的には在職時の2倍(上限額あり)	退職前の会社、健康保険組合
市町村の国民健康保険	前年の所得を基に計算	国保年金課、各支所市民生活課
家族が加入する会社の健康保険の被扶養者となる	なし	家族の勤務先

- ・いずれも医療機関での負担は3割です。
- ・国民健康保険には被扶養者の概念がないため、加入される家族全員の保険料が発生します。
- ・任意継続は退職翌日から20日以内に必ず手続きが必要です。

★平成25年度国民健康保険料

- ・保険料の試算を希望するときは、世帯主および加入する家族全員の平成24年中の所得金額が確認できる書類(給与・年金などの源泉徴収票、確定申告書の写しなど)が必要です。ただし、毎年7月上旬にその年度の保険料率を決定するため、現時点ではあくまで試算額になります。
- ・会社の倒産・解雇により離職したときは軽減制度に該当することがあります。お問い合わせください。

☎国保年金課国保保険料係アオ☎39・2220、各支所市民生活課

●70歳~74歳の人に4月からの国民健康保険証を送付します

70歳~74歳の人の医療機関での自己負担割合は、平成25年4月以降も引き続き1割(現役並み所得者は3割)に据え置かれます。対象者には3月末までに新しい保険証を送付します。すでに減額認定証を交付されている人には3月末までに新しい認定証を交付します。

☎国保年金課国保保険料係アオ☎39・2220、各支所市民生活課

4月から来年3月までの保険料は1カ月15,040円です。
☎国保年金課国民年金係アオ☎39・2250、各支所市民生活課

●出前ウィルながおが相談室をご利用ください

夫婦間の悩みなどを女性相談員と一緒に考えます。まずは専用電話☎090・40064・6017へ。

時・場 ①3月12日(火)：中之島公民館 ②15日(金)：寺泊センター ③19日(火)：与板1おこづつ ④21日(木)：小国保健センター ⑤22日(金)：川口公民館 ⑥26日(火)：和島保健センター ⑦27日(水)：越路総合福祉センター ⑧28日(木)：三島公民館 時間 午後2時~4時 男女平等推進センター(ウィルながお)



▲消防音楽隊の演奏

●防火キャンペーン

3月31日(日)午後1時~3時 子育ての駅「ぐんぐん」 消防音楽隊による演奏、消防車両の展示など

☎消防本部予防課☎35・2190

●高齢者現況調査にご協力をお願いします

高齢者の世帯の状況、緊急連絡先などを把握するため、毎年4月1日現在で調査を行います。災害時要援護者名簿作成のための調査も一緒に行います。

3月下旬から、民生委員が該当世帯に伺います。調査にご協力をお願いします。

☎65歳以上の①ひとり暮らし高齢者②高齢者のみの世帯③高齢者と児童(15歳未満)のみの世帯④平成24年度の災害

●自主防災活動事例発表会

地域に根ざした特徴ある防災活動を紹介します。意見交換会もあります。

時 3月24日(日)午後1時30分~5時 場所 消防本部、市民防災センター 町内会・自主防災会役員、安全士会などの防災関係者 定 200人(先着)

申 3月15日(金)までに中越防災安全推進機構☎36・8141、FAX 86・7789へ ☎危機管理防災本部アオ☎39・2262

●不動態の無料相談会

4月5日(金)午後1時~4時 場所 幸町分室 不動産の価格決定や賃貸など ☎(社)新潟県不動産鑑定士協会☎025・225・2873、用地管財課大手☎39・2390

災害時要援護者のみなさんに 緊急時あんしん袋を 無料配布します

「緊急時あんしん袋」は、災害時や救急時に備えるためのもので、高齢者や障害者などの安全・安心の確保が目的。持病などの医療情報や緊急連絡先の情報を同封の「緊急時あんしんカード」に記入し、保険証(写し)やお薬手帳などと一緒に入れて、自宅に保管しておきます。医師などが持病や服薬などの医療情報を確認できるため、適切で迅速な処置が行えます。また、緊急連絡先の把握により、親族や関係者と連絡を取ることができます。

☎災害時要援護者名簿登載者で希望する人 配布方法=①高齢者…3月下旬から行う高齢者現況調査の際に、民生委員を通じて希望を確認し配布②障害者、介護保険2号被保険者…災害時要援護者名簿に登載される可能性がある人に個別に案内を送付 ☎福祉総務課アオ☎39・2217

いざという時のため、日頃から備えておくことが大切です。医療情報や連絡先を確認するためのこうした備えは、東日本大震災以降、全国的に普及が進んでいます。「緊急時あんしん袋」は、市内で自主的に取り組んでいる地区の例を参考に作りました。



市民力・地域力で思いをカタチに!

従来の「市民活動団体助成事業」と「アオーレ長岡オープニング記念市民交流事業」を統合し、平成25年度から新たな補助金制度を実施します。市民団体などが行う、地域社会のための活動や、アオーレ長岡や地域で行う市民交流イベントなどにかかる経費の一部を補助します。詳しくはお問い合わせください。

市民協働センター(アオ) ☎39・2020



みんなが元気になる企画、待ってるよ。特に年度初め(4~5月ごろ)に実施する企画は、早めに相談してね。

◀たまりん

市ホームページに 広告を掲載しませんか

募集数=トップページ13点、そのほか30点 掲載期間=4月~平成26年3月(1カ月単位) バナー広告規格=サイズ60×120ピクセル。GIF、JPEG、PNGで容量4KB以内(静止画のみ) ※トップページ月2万円、そのほか月1万円(一括前納。掲載期間中の取り下げなどに伴う既納の広告料は還付しません) アクセス件数=月平均約171,000件(トップページ) 3月8日(金)までに情報政策課(幸) ☎39・2205へ

※詳しくは市ホームページをご覧ください



トップページへのアクセス数は、1日平均約5,000件以上

手続き・制度

固定資産課税台帳が縦覧・閲覧できます

①平成25年度の縦覧は4月1日(月)~30日(火)です

縦覧は、固定資産税の納税者が、縦覧帳簿に記載されている自分の資産とほかの類似の資産の評価額を比較できる制度です。

②「閲覧」は4月1日(月)から年間を通して受け付けます

閲覧は、納税義務者が自分の資産の評価額などを確認する制度です。

縦覧期間中は、閲覧手数料が無料です(課税台帳の写しは、1枚10円)。期間終了後の手数料は1枚250円です。借地人・借家人は、自分が借用している物件について年間を通して閲覧できます(通年有料)。

①②いずれも 総合窓口(税金窓口) (アオ) (平日午前8時30分~午後8時、土・日・祝日午前9時~午後5時)、各支所市民生活課、寺泊支所大河津出張所(平日午前8時30分~午後5時)まで

分(午後5時15分) 国資産税課(アオ) ☎39・2213、各支所市民生活課、寺泊支所大河津出張所

4月から下水道事業会計を企業会計方式へ移行します

下水道事業の一層の経営の健全化を図るため、会計方式が現在の官公庁会計方式から、経営状況や財政状態が明確となり適切な経営判断が行える企業会計方式に変わります。

◎納入先・問い合わせ先が変わります

4月1日(月)から下水道事業受益者負担金の納入先が現在の収納課(アオ)から下水道課(幸)に変更となります。受益者負担金に関する問い合わせは、下水道課へお願いします。

※口座振替先の変更手続きは必要ありません

◎4月から下水道台帳をパソコン画面で閲覧できます

下水道台帳管理システムの運用開始により、市内全域(一部地域を除く)の下水道台帳を下水道課のパソコン画面上で閲覧できるようになります。

下水道課 ☎39・2235

バイクなどの税金は4月1日現在の所有者に1年分が課税されます

バイクや農耕車、軽自動車などを持っている人には、軽自動車税が課税されます。他人に譲渡した人や廃棄し

催し スポーツ

健康

暮らし

手続き・制度

募集

みんなのひろば

募集

子育ての駅運営委員

子育ての駅の運営や活用方法などを考えます。

⑩10人程度 任期 4月~来年3月 ⑩次の全てを満たす人

①小学校卒業までの子どもがいる ②20歳以上 ③子育ての駅を利用している ④年6回程度の会議に出席できる(一時保育あり) ⑤選考結果 2年保育あり ⑥居住地などを考慮して決定し3月中旬に全員に通知 ⑦3月21日(木)までに、ちびっこ広場 ☎39・2775、てくてく ☎21・3860、ぐんぐん

あなたは3月29日(金)までに届け出をしてください。

区分	届け出先
125cc以下 バイク・農耕車・小型特殊自動車など	総合窓口(アオ) (税金窓口)、各支所市民生活課
125cc超 250cc以下	全国軽自動車協会連合会新潟県事務取扱所長岡支所 ☎23・3115
250cc超	新潟運輸支局長岡自動車検査登録事務所登録部門 ☎050・5554
二輪車 250cc超	軽自動車検査協会新潟支所事務 ☎050・5554
三輪車・四輪車 600cc以下	軽自動車検査協会新潟支所事務 ☎22・0555

市民税課(アオ) ☎39・2212、各支所市民生活課

平成25年度ウィルながおかパトナー

男女平等推進センター「ウィルながおか」は、市民のみならずと一緒にイベントの企画や情報発信をしています。参加してみませんか。

名称	内容	活動頻度など	募集人数
フォーラム実行委員	講演会、イベントの企画運営	月1・2回(一時保育、若干の謝礼、指定駐車場料金の補助あり)	8人程度
あぜりあ編集委員	情報誌の編集		6人程度
ながおか女性生活史編集委員	企画、取材、編集		8人程度
ウィルサポーター	イベントのサポートなど	都合がつくと	制限なし

事務局(庶務課(アオ内)) ☎39・2203

スポーツ・レクリエーション指導員(嘱託職員)

康の祭典「すこやか・ともしびまつり」の企画・運営をします。

⑩若干名 任期 4月1日~来年3月31日 ⑩18歳以上で、月1回程度の会議と当日の運営に参加できる ⑩選考方法 書類審査(多数の場合は面接) ⑩3月22日(金)までに住所、氏名、年齢、性別、職業、電話番号、簡単な志望動機(様式は自由)を〒940-8501(住所記入不要)福祉総務課(☎39・2371)、FAX 39・2256、Eメール fukushi@city.nagaoka.jpへ

すこやか・ともしびまつり実行委員

9月28日(土)・29日(日)にアオーレ長岡で開催する福祉と健康の祭典「すこやか・ともしびまつり」の企画・運営をします。

高額医療・高額介護合算制度の申請を受け付けます

医療費と介護サービス費の年間(平成23年8月1日~24年7月31日)の自己負担額の合計が、限度額を超えた場合、申請により、超えた額を支給します。

◆申請方法

- ①国民健康保険、後期高齢者医療制度の加入者…支給対象者には、すでに申請書を送付してあります。
- ②国民健康保険、後期高齢者医療制度以外の人…それぞれの医療保険に申請をしてください。介護保険課から自己負担額証明書の交付を受けてください。
- ③平成23年8月以降に加入保険が変わった人や亡くなった人…申請書が届かない場合があります。それぞれの医療保険にお問い合わせください。

☎国保年金課国保給付係(アオ) ☎39・2006、後期高齢者医療係(アオ) ☎39・2317、介護保険課給付係(アオ) ☎39・2245



▲毎日楽しい催しでにぎわう子育ての駅。より使いやすくしていく方法などを一緒に考えませんか

ファミリー・サポート・センターの会員など

子育てを手伝ってほしい人(依頼会員)と手伝いたい人(提供会員)が助け合っています。

①会員

会員間の主な活動 ①保育園・小学校の開始前・終了後の預かり、送迎 ②仕事や所用などの時の預かり ③写真2枚(縦3cm×横2.5cm)を子育ての駅ちびっこ広場内同センターへ持参(提供会員は印鑑と預金通帳も) ※申し込みの時に簡単な面接あり。提供会員は事前に講習会あり

子ども発達相談室保育士(臨時職員)

18日(月)までにハローワーク長岡、健康課(健) ☎32・5000へ

⑩1人 雇用期間 4月1日~8月8日(勤務実績により更新あり) ⑩仕事 幼児の発達支援と相談 ⑩保育士資格 賃金 日額6,710円 勤務日 平日(月20日程度。1日7時間45分) 試験日 3月22日(金) 選考方法 書類審査、面接 ⑩3月15日(金)までに子ども家庭センター(西千手) ☎36・3790、ハローワーク長岡にある申込書で

国民健康保険料、介護保険料、後期高齢者医療保険料納付促進員(非常勤嘱託員)

⑩1人 雇用期間 4月~来年3月(勤務実績により更新あり) ⑩仕事 保険料未納者への訪問による催告 徴収 ⑩次の全てを満たす人 ①普通自動車運転免許を持ち、自家用車を業務に使用できる ②簡単なパソコン操作(エクセル・ワード)ができる 報酬 月額117,000円 勤務時間 週30時間(月2回休日勤務) 試験日 3月22日(金) 選考方法 書類審査、実技検査(パソコン)、面接 ⑩3月14日(木)までに国保年金課(アオ) ☎39・2220、ハローワーク長岡にある申込書で

納期限は4月1日(月)です

- 国民健康保険料 (9期)
- 後期高齢者医療保険料 (12期)
- 介護保険料 (12期)

市税などの納付は 納め忘れのない口座振替が便利です

口座振替依頼書は、市内金融機関、総合窓口(税金窓口)アオ、各支所市民生活課にあります。振替を希望する金融機関で手続きしてください。

急患診療のお知らせ

診療時間外や休日に具合が悪くなったときにご利用ください。受診の際は、必ず保険証と医療費助成の受給者証(ある人)を持参してください。

- 風邪や腹痛などの比較的軽症な救急患者 → ①～⑤を受診してください
- 入院や手術を必要とする重症な救急患者 → ⑥を受診してください

施設名	診療科目	受付時間
① 休日・夜間急患診療所 ☎37・1199 FAX35・8266	内科	月～金曜日(祝休日は除く) 午後6時45分～9時30分
	内科 小児科 外科	日曜日・祝休日 午前9時～11時30分 午後1時～5時30分
② 休日急患歯科診療所 ☎33・9644	歯科	日曜日・祝休日 午前9時～11時30分 午後1時～3時30分
③ 中越こども急患センター ☎86・5099 FAX94・4655	小児科	月～土曜日(祝休日は除く) 午後6時45分～9時30分

産婦人科は在宅当番医制です(日曜日・祝休日のみ)。お問い合わせは休日・夜間急患診療所☎37・1199へ。



【①～③は健康センター(西千手2-5-1)の中にあります】

施設名	診療科目	受付時間
④ 小国診療所 ☎95・2010 (小国町橋沢88)	内科・歯科	第3日曜日のみ 午前8時30分～11時30分 午後3時～4時30分

⑤ 休日在宅当番医 (見附・中之島地区)

期日	内 科	外 科
3月 3日(日)	田崎医院 ☎62・1122	星整形外科医院 ☎66・8808
10日(日)	山谷クリニック ☎61・1388	中之島クリニック ☎61・2551
17日(日)	杏仁堂医院 ☎62・0123	わたなべ皮フ科 ☎62・7750
20日(祝)	さえき内科 ☎66・8500	石澤医院 ☎62・2500
24日(日)	関谷医院 ☎61・0205	お元気でクリニック ☎63・3800
31日(日)	霜鳥医院 ☎62・0579	貝瀬皮膚科 ☎66・8100
4月 7日(日)	石川医院 ☎66・2140	見附南医院 ☎63・4477

受付時間はお問い合わせください。

施設名	当番病院に関するお問い合わせ
立川総合病院 ☎33・3111	休日・夜間急患診療所 ☎37・1199 (受付時間のみ)
長岡赤十字病院 ☎28・3600	長岡市医師会 ☎22・5600
長岡中央総合病院 ☎35・3700	長岡市消防本部 ☎36・0119

総合窓口

(アオーレ長岡東棟1階)

☎39・7510

からのお知らせ

開設時間＝平日…午前8時30分～午後8時

土・日・祝日…午前9時～午後5時

※3月16日(土)、4月6日(土)・7日(日)は、電算システムのデータ更新のため、戸籍・住民異動届出などに関する手続きで正式な処理が翌日以降になることがあります。印鑑登録は取り扱いできません

「住民異動」「福祉」「税金」「国民健康保険・国民年金」などの身近な手続きは、総合窓口にお越しください。手続きで本人確認が必要な場合があります。運転免許証などの身分を確認できるものをご持参ください。手続きの内容により必要書類などが異なります。詳しくは市ホームページまたは担当課へお問い合わせください。

●図や表などの略字の見方は14ページ
●図などなくても、図特になし、無料、申不要(直接会場へ)の場合は、記載なし
●図に電話、ファクス、Eメール、図(市ホームページ)の記載がある場合は、その方法で申し込み可
アオ＝アオーレ長岡 市セ＝市民センター
大手＝大手通庁舎 幸町＝幸町庁舎(旧本庁舎)
幸分＝幸町分室 柳＝健康センター
柳原＝柳原分庁舎

募集

●文書資料専門職員 (非常勤嘱託員)
定1人 雇用期間 4月1日～来年3月31日 仕事 歴史資料の解説・整理、講座の企画運営など 図 古文書や歴史公文書に関する知識がある人 勤務地 文書資料室 報酬 月額160,000円 勤務日 土・日・祝日を含む勤務表によりあらかじめ指定する日

●特別支援教育アシスタント (臨時職員)
20人程度 雇用期間 3月1日～(勤務実績により来年2月まで更新あり) 仕事 特別な支援が必要な児童生徒の学習支援 勤務地 市内の小・中学校、総合支援学校 図 東日本大震災などの影響で市内に避難している人または平成23年3月11日以降に離職した市民 賃金 時給810円 勤務時間 小学校、総合支援学校は1日6時間、中学校は1日7時間 図 3月18日(月)までにハローワーク長岡へ 図 教育総務課 ☎39・2238



●養護教諭業務補助員 (臨時職員)
5人程度 雇用期間 3月1日～(勤務実績により来年2月まで更新あり) 仕事 養護教諭業務の補助(簡単なパソコン操作あり) 勤務地 市内の小・中学校 図 東日本大震災などの影響で市内に避難している人または平成23年3月11日以降に離職した市民 賃金 時給750円 勤務時間 寺泊水族博物館 ☎75・4936

●外国語指導助手 (ALT)
雇用期間 4月初旬から1人、8月初旬から4人 仕事 小・中学校での英語指導の補助、市主催の英語セミナーの補助など 図 次の全てを満たす人 ①英語を母国語または公用語とする国の出身者、同程度の英語運用能力のある外国人 ②日本国内で英語指導の経験がある ③日常生活に支障のない程度の日本語力がある ④車の運転ができる 報酬 月額30万円 勤務日 平日(1日7時間) 試験日 3月21日(日) 選考方法 書類審査、面接 図 3月14日(木)までに学校教育課 ☎39・2249 にある申込書で

●英語指導員 (臨時職員)
2人 雇用期間 4月1日から1年間(勤務日数220日) 仕事 小学校での英語セミナーの補助など 図 次の全てを満たす人 ①英検2級以上または同程度の英語力がある(合格通知など証明書添付) ②車の運転ができる 賃金 日額9,100円 勤務日 平日(1日7時間45分) 試験日 3月21日(日) 選考方法 書類審査、面接 図 3月14日(木)までに学校教育課 ☎39・2249 にある申込書で

●介護保険適正化推進員 (非常勤嘱託員)
1人 雇用期間 4月1日～来年3月31日(勤務実績により更新あり) 仕事 介護保険適正化や介護認定適正更新などに関する調査・事務 対次の全てを満たす人 ①介護支援専門員または社会福祉士の資格がある ②普通自動車運転免許がある 報酬 月額214,000円 勤務日 原則平日の午前9時～午後4時 試験日 3月19日(火) 選考方法 書類審査、面接 図 3月11日(月)までにハローワーク長岡にある申込書を5へ持参

●介護保険適正化推進員 (非常勤嘱託員)
1人 雇用期間 4月1日～来年3月31日(勤務実績により更新あり) 仕事 介護保険適正化や介護認定適正更新などに関する調査・事務 対次の全てを満たす人 ①介護支援専門員または社会福祉士の資格がある ②普通自動車運転免許がある 報酬 月額214,000円 勤務日 原則平日の午前9時～午後4時 試験日 3月19日(火) 選考方法 書類審査、面接 図 3月11日(月)までにハローワーク長岡にある申込書を5へ持参

●寺泊水族博物館・水中飼育員 (臨時職員)
1人 雇用期間 4月1日～9月20日(勤務実績により更新あり) 仕事 餌付けショー、飼育業務など 図 潜水士資格 賃金 日額8,000円 勤務時間 午前8時30分～午後5時15分(月20日程度) 試験日 3月11日(月) 選考方法 書類審査、面接 図 3月7日(木)までにハローワーク長岡へ 図 教育総務課 ☎39・2238

●養護教諭業務補助員 (臨時職員)
5人程度 雇用期間 3月1日～(勤務実績により来年2月まで更新あり) 仕事 養護教諭業務の補助(簡単なパソコン操作あり) 勤務地 市内の小・中学校 図 東日本大震災などの影響で市内に避難している人または平成23年3月11日以降に離職した市民 賃金 時給750円 勤務時間

国際交流事業に携わりませんか

- ① 国際交流課 一般事務臨時職員
雇用期間＝4月1日～9月20日 仕事＝国際交流事業の企画・運営、窓口や電話対応、資料作成など 図 英検2級程度の英語力があり、パソコンで資料作成ができる 賃金＝日額6,180円 勤務時間＝平日午前8時30分～午後5時15分 試験日＝3月21日(木) 選考方法＝面接、英語能力試験、パソコン試験
- ② 国際交流センター 一般事務臨時職員 (パートタイマー)
雇用期間＝4月1日～5月20日 仕事＝中国語による相談・情報提供など 図 中国語で日常会話ができ、パソコンで資料作成ができる 賃金＝時給750円 勤務時間＝平日午前10時～午後4時 試験日＝3月16日(土) 選考方法＝面接、中国語会話、パソコン試験
- ③ 国際交流課 翻訳・通訳業務補助 非常勤嘱託員
雇用期間＝4月1日～来年3月31日 仕事＝通訳・翻訳業務の補助、国際交流事業の企画・実施など 図 英検準1級程度の英語力があり、パソコンで資料作成ができる 報酬＝月額157,400円 勤務時間＝週30時間以内 試験日＝1次…3月16日(土)、2次…3月21日(木) 選考方法＝面接、英語能力試験、パソコン試験
- ④ 財長岡市国際交流協会 臨時職員
雇用期間＝4月1日～来年3月31日 仕事＝姉妹都市などの交流事業の企画・実施など 図 英検2級程度の英語力があり、パソコンで資料作成ができる 賃金＝月額152,800円 勤務時間＝平日午前8時30分～午後5時15分 試験日＝3月14日(木) 選考方法＝面接、英語能力試験

①～④いずれも 定各1人 雇用期間＝勤務実績により更新あり 図 3月13日(木)までに市販の履歴書を、応募職種を記入した封筒に入れ国際交流課に持参(平日午前9時～午後5時)

みんなのひろば

9時30分、14日(木)午前10時、正午：大島コミュニティセンター、19日(火)午後1時、3時：アオーレ長岡、26日(火)午後1時、3時：市民活動ホール(城内町2) 問アンティーズ・北原さん ☎27・4108

フリー社交ダンスパーティー
3月20日(祝)午後2時、4時 場アオーレ長岡 問同実行委員会・本田さん ☎35・0665

市民健康社交ダンスパーティー
3月30日(土)午後2時、4時30分 場北部体育館 ☎5000円

健康社交ダンスの会員募集
毎週土曜日午後2時、3時30分、毎週水曜日午後6時30分、8時 場健康センターなど ☎27・5000円 申若月さん ☎33・7416

フوندダンス初心者教室
4月4日、5月16日の毎週木曜日午後1時30分、3時(計7回) 場まちなかキャンパス長岡 ☎2000円 定20人先着 申長岡ラウンドダンスクラブ・島村さん ☎32・7853

ソニアルダンスのこども
4月13日(土)午後6時30分、9時 場北部体育館 ☎5000円(当日3000円増) 問ソニアルダンス協会・太刀川さん ☎33・7539

会員募集
おはようマラソン
4月14日、10月の毎週日曜日午前6時、7時 集合：陸上競技場南ゲート コース：信濃川堤防道路 ☎年大人1,000円 高校生以下500円 問長岡ラ

ンナーズ・志田さん ☎090・2548・8440

市老連健康ダンスクラブ
毎週金曜日午前9時30分、11時30分 場アオーレ長岡など ☎月1,000円 申安達さん ☎27・5778

社交ダンス初心者会員
毎週土曜日午前9時30分、11時30分 場みしまコミュニティセンター ☎月1,300円 申みしま社交ダンスクラブ・中村さん ☎42・4385

Reiz長岡FC(サッカー)
毎週金曜日午後7時、8時、毎週日曜日午前9時、10時 場福戸小学校など 対年少、年長児 入会金2,000円、月2,000円 申横田さん ☎080・1066・7912

スポーツ少年団員募集
希望が丘SC(サッカー)
毎週日曜日と第2・4土曜日午前9時、正午、週2回午後7時、9時 場希望が丘小学校など 対年中児、小学生 ☎年10,000円(育成会費年6,000円別) 申阿部さん ☎090・3066・0110

説明会
3月16日(土)午後7時30分から希望が丘コミュニティセンター

長岡サッカー少年団
対小学生以上 6年生：毎週日曜日午前9時、正午または午後1時、4時、6年生：毎週月・木曜日午後7時、9時 場川崎小学校など 対小学生以上 3年生：年10,000円、4、6年生：年20,000円、入会金5,000円 申小林さん ☎35・1620 説明会：3月16日(土)午前10時から北部体育館

桜剣士会
4月3日(水)から週2回午後4時30分、6時 場市民体育館など 対小学生以上 入会金2,000円、月4,000円 申渡辺さん ☎35・1022 説明会：4月1日(月)午後5時から市民体育館

表町剣士会
毎週月・水・金曜日午後7時30分、9時 場表町小学校など 対6歳以上 年3,000円 申丸山さん ☎32・1519

江陽剣士会
毎週月・水・金曜日午後7時、9時 場江陽中学校 対小学生以上 月1,000円 申大塚さん ☎28・0843

長岡ジュニア体操(器械体操)女子クラブ
毎週火曜日午後4時30分、6時 場市民体育館 対小学1・2年生 月3,000円 申原さん ☎32・4741(3月19日(火)午後5時30分に運動着着用で直接同体育館に集合)

川崎剣道スポーツ少年団
毎週日曜日午前7時30分、9時30分 場川崎コミュニティセンター 対小学生以上 年12,000円 申泉さん ☎34・0761

希望ベースボールクラブ
毎週土・日曜日午後1時、6時 場希望が丘小学校 対小学1・3年生：年3,000円、4、6年生：年15,000円(維持費500円別) 申土田さん ☎090・3219・2412

北部ジュニア寿空手
毎週水曜日午後5時、7時 場北部体育館 対5歳以上 月3,000円 申井上さん ☎090・2973・7421

北部ジュニアバドミントン
4月10日からの毎週水曜日午後5時30分、7時 場北部体育館 対小学生 年12,000円 申倉内さん ☎090・4913・6199

モノづくり支援施設&助成金制度 説明会
雇用の助成金や製品開発などの支援制度を説明します。
3月19日(火)午後2時、4時 場市立劇場 定50人先着 申3月15日(金)までに長岡商工会議所 ☎32・4500へ

弁護士による原簿賠償の無料相談会
3月23日(土)午後1時30分、3時30分 定10人先着 場・申新潟県弁護士会長岡相談所(三和 ☎86・5533

長岡市美術協会彫刻教室
4月13日、10月12日の第2・4土曜日午後1時、4時(計13回) 場中央公民館 月1,000円 申4月10日(水)までに松本さん ☎32・1435へ

春の植木祭り
4月19日(金)、22日(月)午前9時、午後5時(22日は午後4時まで) 場千秋が原ふるさと森園新潟県植木商組合・橋本さん ☎090・1653・0487

長岡明德高校社会人向け講座
①地理学入門 ②コンピュータ入門 ③リコーダー ④デッサン入門 ⑤英会話入門 ⑥4月22日、9月9日の毎週月曜日 ⑦4月24日、来年2月5日の毎週水曜日 時間：午後1時30分、3時15分 定125人 ⑧30人 ⑨15人 ⑩25人(各先着) 月15,000円(④6,500円 ⑤6,200円 ⑥4月9日(火)、15日(月)に同校 ☎33・5821)にある申込書で

中村文路講演会in長岡
「出会い・出会い・出逢い」 人との出会いで人生を変えた講師が人間力の高め方を話します
4月22日(月)午後6時、9時 場リリックホール 月一般2,000円、大学生以下1,000円 申越後RYOMA倶楽部・川端さん ☎090・4749・6836

スポーツ スコットランドのダンスを 楽しみませんか
3月12日(火)午後7時30分

税金無料納税相談
4月3日(水)午前9時30分、正午 場・申税理士会長岡支部(三和 ☎33・8080

健康 ひきこもり一人で悩まないで
①家族サークル：4月からの毎月第1日曜日・第3木曜日午後1時、4時30分 ②当事者の居場所：毎月第1木曜日午後1時、3時 場市民センター ①1回1,000円 ②NPO法人KHJにいがた秋桜の会長岡支部・島崎さん ☎090・2974・0815

募集 写団一鼓助一会員
写真作品の研究や撮影会などをします。
毎月第1木曜日午後7時、8時30分 場中央公民館 年10,000円 申高頭さん ☎27・4558

英会話サークル「E・タイム」
毎月第2・4火曜日午後7時30分、8時30分 場市民センター 月3,000円(年36,000円別) 申畠山さん ☎36・7736

ハーモニカフェスティバルin長岡
県内外のハーモニカ愛好者・団体が集まる演奏会です。
6月30日(日)午前10時、午後4時 場リリックホール 月1人300円 申4月30日(火)までにONCリード合奏団・金山さん ☎32・7244へ

市政だより 1月号 新春企画

クロスワードパズル正解発表



「フェニックスオオハシ(フェニックス大橋)」多数のご応募ありがとうございました。当選者の発表は発送をもってかえさせていただきます(応募総数949通。正答率93.9%)。 問広報課 ☎39・2202

長岡東西道路の信濃川・浜海川に架かる橋の名前だよ。昨年8月～10月に名前を募集し、5,475点の応募の中から選ばれたんだ。戦災や震災を乗り越えてきた長岡市が永遠に発展するようにという希望を込めた名前なんだ。橋は今年中の開通を目指して工事が進んでいるよ。

1	イ	シ	ノ	マ	キ	ク
2	ス	ブ	オ	グ	ニ	
3		イ	ナ	サ	ク	エ
4	オ	タ	ガ	イ	ク	ダ
5	イ	チ		フ	ク	ツ
6			ミ		モ	ナ
7	ラ					
8	コ	ノ	ソ	ラ	ノ	ハ
9						ナ



たまりん

みんなのひろば



市民の各種サークル、国・県などの催し情報、会員募集などを掲載しています。

◆原稿締め切り…5月号は3月25日(月)(必着)、6月号は4月30日(火)(必着)。開催日や申し込み締め切りが【5月号】5月3日(祝)、【6月号】6月10日(月)以降のものに限ります。
◆提出先…〒940-8501 広報課へ郵送、持参、FAX 39・2272、Eメール inf-prd@city.nagaoka.lg.jp

次に該当するものは原則掲載できません。
①広く市民が参加・募集できない
②活動が主に市外で行われている(新聞など)
③独自のPR手段を持っている(新間など)
④政治・宗教・営利を目的とする(準ずるものを含む)
応募多数の場合、掲載できないことがあります。会員募集につながるものは原則として掲載後1年間再度掲載しません。
問広報課 ☎39・2202

若きアーティストin長岡
長岡出身の音大生・卒業生によるピアノ、サクソフ、声楽の演奏会です。
3月20日(祝)午後2時、4時 場リリックホール ゲスト：フルト奏者・五十嵐冬馬さん 月500円 問同実行委員会・西脇さん ☎35・1991

KAKU・書展
カリグラフィ(西洋書道)と日本の書道の共演を、小国和紙に表現します。
3月21日(木)、24日(日)午前8時、午後10時(24日は午後5時まで) 場アオーレ長岡 問カリグラフィと書道の仲間たち in 長岡・高田さん ☎32・5731

帝京長岡高等学校吹奏楽部 定期演奏会
3月23日(土)午後1時30分、4時

ドイツ映画鑑賞会
「若きウェルテルの悩み」
3月24日(日)午前10時40分、午後0時30分 場中央図書館 定150人先着 問長岡日独協会・熊倉さん ☎090・9749・2211

子ども向け科学教室
3月24日(日)午後1時、2時 場まちなかキャンパス長岡 定カラフルな人工イクラづくり 20人先着 月1000円 申サ

長岡高等学校吹奏楽部 定期演奏会
3月23日(土)午後2時、4時 場市立劇場 曲目：トッカータとフーガニ短調、ハウルの動く城など 月一般700円、中学生以下500円(当日1000円増) 問同校 ☎32・0072

アイ・コンタクト
3月31日(日)午前10時から、午後0時15分から、2時30分から(各1時間30分) 場リリックホール 月大人1,000円、中学生以下500円(当日2000円増) 問けやきの会・田所さん ☎080・5064・0756(平日午前10時、午後3時)

シニア向け初心者パソコン教室
4月8日、6月6日の毎週月・木曜日午前10時、正午(4月29日、5月2日を除く計16回) 場シニアホール(ジョイナイチョ1(城内町3)) 対60歳以上 20人先着 月1時間625円 申NPO法人住民安全ネットワ ークジャパン ☎39・1656

新潟電塾(長岡)会員写真展
3月31日(日)までの午前9時、午後5時(31日は午後4時まで) 場アトリウム長岡 問早川さん ☎37・4194

長岡市美術協会彫刻教室
4月13日、10月12日の第2・4土曜日午後1時、4時(計13回) 場中央公民館 月1,000円 申4月10日(水)までに松本さん ☎32・1435へ

春の植木祭り
4月19日(金)、22日(月)午前9時、午後5時(22日は午後4時まで) 場千秋が原ふるさと森園新潟県植木商組合・橋本さん ☎090・1653・0487

長岡明德高校社会人向け講座
①地理学入門 ②コンピュータ入門 ③リコーダー ④デッサン入門 ⑤英会話入門 ⑥4月22日、9月9日の毎週月曜日 ⑦4月24日、来年2月5日の毎週水曜日 時間：午後1時30分、3時15分 定125人 ⑧30人 ⑨15人 ⑩25人(各先着) 月15,000円(④6,500円 ⑤6,200円 ⑥4月9日(火)、15日(月)に同校 ☎33・5821)にある申込書で

中村文路講演会in長岡
「出会い・出会い・出逢い」 人との出会いで人生を変えた講師が人間力の高め方を話します
4月22日(月)午後6時、9時 場リリックホール 月一般2,000円、大学生以下1,000円 申越後RYOMA倶楽部・川端さん ☎090・4749・6836

スポーツ スコットランドのダンスを 楽しみませんか
3月12日(火)午後7時30分

世界へ。

競泳日本一決定戦

ロンドンオリンピック メダリスト、 出場予定!!

日本一の 泳ぎを 見逃すな

**まだある、チケット
お得な前売り発売中!**

チケット料金(税込・円)

前 売 券	予選	B決勝・決勝		
	自由席	プールサイド (指定)	S席 (指定)	S席 (指定)
	1,500	3,500	3,000	2,000

※当日券は各500円増しです
 ※予選とB決勝・決勝は入替制です
 ※競技スケジュールは、アオーレ長岡などの市有施設にあるチラシ、大会公式ホームページ<http://www.japan-swim.com/long2013>をご覧ください

チケット販売

チケットぴあ、ローソンチケット、イープラス

※詳しくはお問い合わせください
 問 インフォメーションセンター ☎03・6277・6417 (月～金曜日の午前10時～午後6時)
 担当 = 新潟県水泳連盟 ☎37・7985 (午後1時～6時、水・日曜日を除く)

JAPAN SWIM 2013

第89回 日本選手権水泳競技大会 競泳競技

兼 第15回世界選手権大会2013
兼 第27回ユニバーシアード競技大会 代表選手選考会

2013.4.11(THU)▶14(SUN) ダイエープロビスフェニックスプール

厚生会館の名残

引き継ぐ歴史やにぎわい

アオーレ長岡がある場所は、かつて成人式やスポーツ・音楽イベントなどでにぎわいを見せた厚生会館の跡地です。多くの市民が親しみを感じていた厚生会館、「その空気感を残したい」とアオーレの設計者・隈研吾さんは厚生会館の名残をアオーレの随所にちりばめました。

エレベーター内の真ちゅうの手すり(写真)もその一つ。厚生会館の階段に使われていたものを再利用しました。無数の傷やあせた色が歴史を感じさせます。

そのほかにも、アリーナの木製パネルには

大ホール^{どんちよう}の緞帳や床材が、アオーレ各階にある案内看板(陶製のアオーレバード)には敷地の土が含まれています。

大手通りに面したフロント広場にある一番大きなケヤキの木は、厚生会館の隣にあったセントラルパークから移植しました。

厚生会館で使用したものをアオーレに残し、市民のにぎわいと共に刻んできた歴史も引き継いでいます。



ながおか
探訪
たんぽう
アオーレ
長岡編⑥

