

# なごあか

2009.December

# 12

No.663

市政だより



## 熱中！感動！夢！

劇団四季ミュージカル 小学生が鑑賞

シティホール（仮称）着工・・・・・・・・・・ P 2

キーワードは「環境共生」・・・・・・・・・・ P 3

ニートや就労に悩む若者をサポート・・・・ P 5

今年のできごと・・・・・・・・・・ P 6



▲C・W・ニコルさん (作家)

森は人類の心と体のふ  
るさと。元気な森や里山  
があると、人は健康にな  
るし、元気になる。

自然を破壊する開発だ  
けじゃないよ。自然を生  
き返らせ豊かにする開発  
だってある。

企業で働く人と地元の  
人が一緒に、お互いの幸  
せを想って森や里山を育  
ててほしい。



▲森市長

地元企業の仕事を増や  
す。今はこれが急務。

併せて、10年先を見据  
えて長岡の産業体質を強  
くする。そのためにも、企業  
を誘致することは重要。

“米百俵”のまち・長岡  
には、環境との共生を実  
現する“人”の知恵と力とこ  
ころがある。



# 「環境共生」 未来へつなぐ産業のカタチ

環境と産業の共生を考える  
フォーラム「みらeコラボ長  
岡09」を11月19日、市内のホ  
テルで開催しました。  
森の再生に取り組む作家の  
C・W・ニコルさんが、「森  
から未来を見る」と題して講

演。リレートークでは、自然  
環境と企業活動の共存を実践  
する先進企業のトップや専門  
家が、環境と産業と市民のよ  
り良いかかわり合いについて  
話し合いました。  
森市長は、環境共生をキ

ーワードに、豊かな自然が残  
る西部丘陵東地区に立地する  
企業のメリットをアピール。  
誘致の取り組みを通して、市  
内企業の受注の促進につなげ  
たいと訴えました。  
■企業誘致課 ☎39・2298



▲企業立地と環境の共生を議論したフォーラム。企業経営者や市民など320人が詰め掛けました

## グローバル 世界企業とのパイプ生かして。 立地企業懇談会(11/9)

11月9日、市内に立地する  
機械系製造業5社の経営者と  
森市長が、業界動向や雇用情  
勢、市の産業政策について意  
見を交換しました。  
「景気状況は上向きつつあ  
るが、先行きは不透明」だか  
らこそ、数年後を見据えた次  
の種まき(開発)が大切「技  
術には自信が。海外市場に売  
り込みをかける」など、経営  
者の生の声が聞かれました。

「全国市長会の会長となり、  
グローバル企業トップとの人  
脈が広がった」と語る森市長。  
「最先端の情報も入ってくる。  
立地企業の技術力の高さを話  
すと確かな手応えがある。こ  
のパイプを誘致や受注に生か  
せないものか」と提案。  
経営者からは「貴重なパイ  
プを生かしていきたい」との  
意欲的な声が上がっていまし  
た。

●大手通中央地区  
(フェニックス大手)  
平成21年12月、一部完成

完成イメージ  
平成23年春完成予定

●JR長岡駅周辺  
平成22年3月、一部完成

完成イメージ  
平成23年秋完成予定

●シティホール(仮称)  
平成21年12月、建築工事中

完成イメージ  
平成23年秋完成予定

●シビックコア地区  
平成22年4～5月、一部(消防本部  
庁舎・子育ての駅)完成

完成イメージ  
平成23年春完成予定

シティホール(仮称)の建  
設工事がいよいよ始まります。  
JR長岡駅周辺、大手通中央  
地区、シビックコア地区と併  
せ、長岡のまちなか再開発が  
本格化します。  
少ない負担で大事を成す  
全国注目のまちづくり  
まちなか全体の事業費は、  
現段階の試算で約490億円  
を予定。内訳は、シティホ  
ール整備に約138億円、JR  
長岡駅周辺整備に約33億円、  
大手通中央地区に約146億  
円、シビックコア地区に約1  
73億円です。

不況の今こそ  
「官」が力を発揮する時  
現在は百年に一度の不況と  
いわれます。しかしそんな  
かでも、「官」は景気回復を見  
据えた長期的な政策に取り組  
むことができます。民間では  
新たな投資がしにくい状況の  
今こそ「官」が力を発揮し、  
公共投資をはじめとする積極  
的な施策で地域経済をけん引  
することが肝要と考えます。

ですが、そのうちの約45億円は  
すでに積み立ててある基金を  
充てます。  
長岡市のまちなか再開発の  
取り組みは全国の注目を集め  
ています。事実、全国千を超  
えるまちづくり計画の中から  
ナンバーワンを決める「まち  
交大賞」で最高賞を受賞。ま  
ちなかの行政機能の整備に国  
の支援があるのも全国初です。

ながおか発 日本初

シティホール(仮称)いよいよ着工

# 「自分から話してみたら、希望が見えた」。

## ニートや就労に悩む若者とその家族を応援する “地域若者サポートステーション”

「昔、引きこもりになりかけたんです」と語るのは、現在、金物のプレス工として働くKさん（28歳）。



「昔、引きこもりになりかけたんです」と語るのは、現在、金物のプレス工として働くKさん（28歳）。

大学卒業後、食品関係の会社に就職。しかし、仕事の多さと人間関係の悩みから2年半後、うつ病と診断されます。休職は1年以上にもなり、「家から外にはほとんど出ませんでした」。

そんなとき目にしたのが、サポステを取り上げたテレビ番組でした。「相談に行ってみようかな。でも、(利用者の)輪に入れるかな...」。

不安は自然と消えていきました。週に2、3日は相談や同じ利用者と話をするためサポステに行くように。利用者同士でカラオケに出かけることもありました。「相談員の方は、身内以外の意見を聞ける良き話し相手ですね。何より、ここに来ると、一人じゃない」ということを実感できるんです」。

Kさんは、サポステ主催のセミナーなどにも参加し、昨年2月に転職。無事に社会復帰を果たし、現在も正社員として働く日々を送っています。

約1万4千人。平成17年度に県が報告した、県内の15歳〜34歳のうちニートなどの人の数(推計)です。100年に1度の不況といわれる現在ではこれ以上とも考えられます。対策として市は、国が三条市内に設置している三条地域若者サポートステーション(以後、サポステ)の出張相談室を、勤労青少年ホーム(今朝白)内に開設。悩み相談(本人、家族)、若者の居場所づくり、サポステへの橋渡しなど、若者の就労・自立を応援しています。

### ご利用ください

●サポステ出張相談室 ☎32・4429 (要予約)  
日時=毎月第2・4火曜日午前10時~午後3時 対象=おおむね39歳以下の人とその家族 場所=勤労青少年ホーム内



●若者の居場所  
出張相談室に、同じ悩みを持つ人が集えるように開設しています。一緒にお茶を飲んだりお話ししたりしませんか。  
日時=出張相談室開設日の午後3時~5時

●サポステ出張相談室(長岡)ブログ  
<http://sansaposat.exblog.jp/>  
携帯電話からも ▶

★保護者向けのセミナーを2月上旬に開催する予定です。詳しくは、市政だより1月号でお知らせします。

## 川口町ってどんなまち？②

長岡市と川口町は、来年3月31日の合併を目指しています。川口町を紹介するシリーズ第2回は、川口町の「宝」です。

### ●えちご川口温泉 ☎89・4511



泉質はナトリウム塩化物強塩温泉。温泉成分の濃さは県内屈指で、肩こりや冷え性などによく効き、肌に良い湯といわれています。大浴槽や遠赤外線サウナ、源泉掛け流しの源泉浴も楽しめるほか、広い露天風呂からは信濃川と魚野川を一望できます。休憩所やレストラン、トレーニングルームなども備え、夏は屋内プールで遊べます。

### ●交流物産館「あぐりの里」(道の駅越後川口) ☎89・4550

とれたての季節の野菜や米、もちなどの加工品を販売するあぐりの里。地元の農家約270人でつくる「えちご川口生産者協議会」が農産物を提供しています。商品には生産者の名前が記され、品数の多さと品質の良さが評判です。安全・安心、新鮮な農産物を求め、年間15万人以上の方が訪れています。

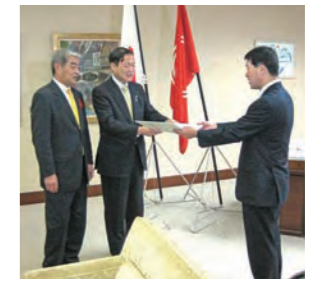
### ●越後川口やな場 ☎89・3104

魚野川の水しぶきの中、すのこの上でぴちぴち跳ねる魚を手づかみに。春はヤマメやハヤ、夏はアユ、マス、コイ、秋はサケ、ウナギなど、その場で味わえるとれたての川魚料理は野趣あふれます。  
※越後川口やな場の営業期間は、4月~11月末です。



長岡市と川口町は、それぞれの議会での廃置分合(合併)の議案が議決されたことを受け11月18日、新潟県知事に合併の申請をしました。今後、12月県議会でも両市町の合併について議決後、県知

事が合併を決定、総務大臣に届け出ます。総務大臣による告示を経て来年3月31日、合併をする予定です。  
●40万人都市推進室 ☎39・2314



▲森市長と岡村町長が泉田県知事に申請書を提出

# 長岡市と川口町の合併を県に申請

### ミニニュース

#### 佐渡での野生復帰を応援 トキの分散飼育受け入れの検討会を発足

トキの分散飼育地に決定している市はこのたび、「長岡市トキ分散飼育受入検討会」を発足。平成22年度に寺泊夏戸地区に建設予定の飼育施設について検討を開始しました。メンバーはアドバイザーの上野動物園園長・小宮輝之さんなど専門家を含む8人です。



写真提供: 佐渡トキ保護センター

10月30日の初会合では「トキが繁殖する巣台は外部からの影響を受けないよう十分配慮する必要がある」など具体的な意見が交わされました。飼育開始は、平成23年度予定。2ペア(4羽)を受け入れる計画です。

#### 子育ての駅千秋(てくてく)が2009年度グッドデザイン賞



今回受賞したのは、子育ての駅千秋(愛称:てくてく)と千秋が原南公園、信濃川の桜づつみの3つが一体となったデザイン。地元の長岡造形大学と市、建築事務所などが協力して、市民の声を取り入れながら作り上げました。

グッドデザイン賞は、財団法人日本産業デザイン振興会が主催する歴史のある賞です。生活と産業の質の向上に貢献するデザインの工業製品や建物などに贈られています。



▲信濃川という長岡ならではの自然を生かしたデザインが評価されました



**熱戦続いた  
国体**

新潟県勢が活躍。45年ぶりに悲願の男女総合優勝を果たしました(9~10月・市内で6競技)



クロトキ



ETC専用のIC



子育ての駅

ミッキーマウスが再び長岡に！復興を応援してパレード(10月24日・ハイブ長岡~子育ての駅千秋)



**震災から  
5年**



悠久山小動物園でクロトキのヒナ誕生(5月17日)。子育ての駅千秋が5月に、馬高縄文館とETC専用のインターチェンジが9月に出来ました

**いろいろ  
誕生**



馬高縄文館

復興の灯りの前で、地震発生時刻に黙とう(10月23日・長岡駅前)

愛のかぶとは必見！  
1月にリニューアルした兼続お船ミュージアム。来館者が12万人を超えました



観衆を魅了した天地人花火(8月2日)



**天地人  
に沸きました**



常盤貴子さん(右)とあき竹城さんが撮影秘話を披露した天地人トークショー(8月2日)



「天地人」ゆかりのキャラクターが長岡まつりに大集合(8月2日)

**こんなことが  
ありました**



- 1月 4日 大河ドラマ放送初日に「越後長岡天地人出陣式」
- 8日 災害を想定した設計で改築した東中学校で授業スタート
- 10日 与板歴史民俗資料館が「兼続お船ミュージアム」にリニューアル
- 27日 厚生会館の最後のイベントで「食の陣」中之島大橋が開通
- 2月 7日 教育改革リレーフォーラムin長岡
- 24日 長岡市新潟港利用促進研究会が発足
- 3月 7日 栃尾美術館で「兼続を育てた謙信公のふるさと展」(6月7日まで)
- 28日 「和太鼓の会」テーマ曲発表会
- 4月 1日 みしまコミュニティセンターがオープン
- 4日 使用済み天ぷら油の回収を開始
- 9日 中越こども急患センターで土曜日の診療を開始
- 2校を統合し、和島小学校が開校
- 5月 5日 子育ての駅千秋(てくてく)がオープン
- 17日 クロトキの赤ちゃんが誕生
- 29日 市民協働条例検討委員会を発足
- 6月 14日 震災で被災した長谷川邸が再開
- 20日 全国藩校サミットin長岡
- 7月 5日 寺泊で大規模な津波対策訓練
- 8月 13日 7・13水害から5年。中之島支所で献花黙とう式
- 1日 長岡空襲から64年。平和関連行事を開催
- 2日 長岡まつり(3日まで)。2日・3日に天地人花火と開花幅が過去最長の復興祈願花火スパーフェニックスを打ち上げ
- 2日 天地人トークショー
- 3日 日米友好の架け橋実行委員会が発足
- 9月 8日 大手大橋が待望の4車線化
- 9日 トキめき新潟国体、水泳競技を皮切りに6競技を開催(10月5日まで)
- 19日 馬高縄文館(火焰土器ミュージアム)がオープン
- 24日 ETC専用の長岡南越路スマートICが開通
- 29日 長岡市と川口町の法定合併協議会を設置
- 10月 1日 4地域のガス事業を北陸ガスへ譲渡
- 3日 米百俵まつりで天地人「トキめき新潟大障害者スポーツの祭典」トキめき新潟大会(3競技・12日まで)
- 11日 山古志闘牛場リニューアル・天皇皇后両陛下の歌碑を除幕
- 23日 中越大震災から5年。合同追悼式を開催
- 26日 感謝、復興祈念を伝える催し(25日まで)長岡市と川口町が合併協定書に調印
- 11月 2日 熱中！感動！夢づくり教育の一環で劇団四季のミュージカルに小学6年生を招待
- 18日 長岡市と川口町が県知事に合併を申請
- 12月 4日 長岡うまい米コンテスト2009(予定)
- 6日 越後長岡和太鼓祭2009(予定)



## 秋の彩り

寺泊の海岸周辺の地域に群生するツワブキ。秋晴れの下、**聚感園**を訪れた人の目を楽しませていました。(10月30日)



## これ、なあんだ？

道の駅良寛の里わしまで「秋の大感謝祭」。もみを選別する唐みや足ぶみ式の脱穀機など昔の農機具の実演に、皆注目していました。(11月8日)



## 見て、聞いて、楽しんで！

日ごろの練習の成果を披露したおぐに秋まつり芸能発表会。舞踊や歌などに会場は熱気に包まれていました。(11月3日)

## 渋海川 その始まりをたどると…

越路地域と小国地域を流れる渋海川の源流を訪ねるバスツアー。十日町市松之山まで蛇行する川をたどって、山から湧き出る水に到着。川の誕生を目撃しました。(10月31日)



## アジサイの里に

アジサイで地域おこしに取り組む栃尾地域中集落。住民とボランティアと一緒にアジサイの苗木約500本を植え、汗を流しました。(11月1日)

## アルパカがやってきた

アメリカ・コロラド州からアルパカ3頭が山古志に。雪が降るまでは油夫集落で飼育されています。(11月4日)



## あったか〜いね

与板いきいきフェスティバルにやってきた山古志の闘牛、兼続号(手前)とお船号。触った温かさが来場者に人気でした。(11月8日)



## 日本の民話が里帰り

チェコ共和国の劇団が日本の戯曲「夕鶴」のオペラを市立劇場で公演。無料招待された親子など約1,200人は、国境を越えた熱演に見入っていました。(10月31日)



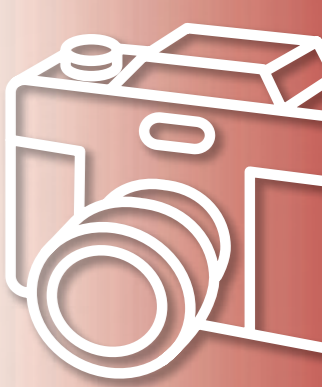
## あのときを忘れない

三島地域の日出神社で中越大地震復興5周年のイベント。竹灯ろうに願いを込めながら火を灯しました。(11月14日 取材/市民リポーター・安中貴志さん)







## 心一つに舞い上がれ！

中之島中学校3年生が運動会の応援パネルとして作った大凾で凾揚げに挑戦。気持ちを一つに糸を引き、大凾は大空へ。(11月10日)



地域のできごと  
まちのほつとフォト

 279,548人 (+2)	 136,587人 (-15)	 142,961人 (+17)	 98,399世帯 (+109)
---	--	--	---

# お知らせ

長岡市ホームページ  
http://www.city.nagaoka.niigata.jp

■略字の見方  
 ・**■**の記載のないものは直接会場へどうぞ。  
 ・**■**=申し込み **■**=問い合わせ  
**先着**=先着順 **抽選**=申し込み多数の場合は抽選  
 ■申し込み方法  
 ・電話、ファクス、Eメールの記載がある場合は、その方法で申し込みができます。  
 ・**■**があるものは、市ホームページの「イベントカレンダー」または「募集情報」からも申し込み可。  
 ■料金の記載のないものは無料です。

## 催し

### 青少年文化センター

すべて会場は青少年文化センターです。

#### ①初心者囲碁教室

日時 11月10日～2月21日の毎週日曜日午前10時～11時30分(計7回) 対象 小学生～一般 定員 20人(抽選)

#### ②新春子ども将棋大会

日時 11月16日(土)午前10時～午後1時 対象 園児～高校生 部門 初級(初心者)～7級、中級(6級～2級)、上級(1級)有段者 ※参加人数により部門の変更あり

①②いずれも 12月24日(木) 必着)までに、往復はがき

の往信の裏に催し名(②は級または段も記入)、学校名、学年、氏名(ふりがな)、電話番号、郵便番号、住所を記入して〒940-0033今朝白1の1の1青少年文化センターへ

#### ③プラネタリウム新番組

きかんしゃトーマス 夜空には星がいつぱい トーマスたちと夜の線路を走ってみませんか。 期間 12月12日(土)～2月21日(日) 時間 土・日・祝日:午前11時から、午後1時30分から、3時20分から、平日:午後3時20分から(約30分間) 定員 各95人(先着) 料金 4歳以上中学生以下70円、高校生120円、大人150円



▲トーマスが夜空の星を探検

#### ④親子ゆび編み(小物づくり)

日時 12月19日(土)午前10時～正午 対象 小・中・高校生とその保護者 定員 10組(先着) 料金 1,500円

#### ⑤プラネタリウムとマジックショー

日時 12月20日(日)午後1時30分～3時10分 講師 新潟県

奇術協会会長・小林幸市さん 定員 95人(先着) 料金 4歳以上中学生以下70円、高校生120円、大人150円

#### ⑥クリスマスファミリーコンサート

参加者にプラネタリウム観賞券をプレゼントします。 日時と内容 ①12月23日(祝)午後2時～2時40分:クリスマスファミリーコンサート②午後3時20分～3時50分:プラネタリウム観賞 出演 見附市吹奏楽団 定員 ①190人(先着)②95人(先着)

#### ⑦成人のお祝い しの笛ミニコンサート

お祝いの横笛「しの笛」とパーカッションがセッションします。 日時 11月11日(祝)午後2時～2時30分 出演 高垣千枝さん 定員 40人(先着)

#### ⑧12月のプラネタリウムのお休み

番組の入れ替えのため、12月8日(火)～11日(金)は休みです。

#### ⑨農の駅あぐらって長岡(ふるさと体験農業センター)

日時 12月19日(土)午前9時30分～正午 定員 親子10組(先着) 料金 =800円

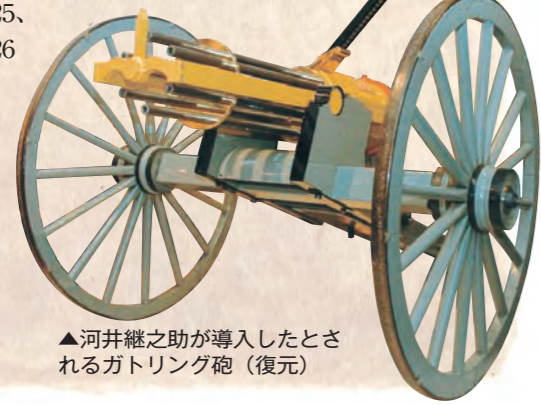
①みそづくり体験 県内産の大豆を使い、麹か



## 河井継之助記念館 開館3周年 記念講演会

ガトリング砲の研究者による対談と一坂太郎さんによる「志を大切に作る教え」をテーマにした講演があります。

期日=12月27日(日) 会場=ホテルニューオータニ長岡NCホール 時間と内容=①午後1時～2時45分…特別対談「幕末の銃器とガトリング砲」②午後3時～4時30分…記念講演「継之助も学んだ「松陰学」」 講師=①ガトリング砲研究者・内山弘さん、星貴さん②萩博物館高杉晋作資料室長・一坂太郎さん 定員=400人(先着) 河井継之助記念館 ☎30・1525、FAX30・1526



▲河井継之助が導入したとされるガトリング砲(復元)

ら味噌を作ります。 コースと期日 Aコース1月12日(火)～14日(木)、Bコース1月15日(金)～17日(日)、Cコース1月19日(火)～21日(木)、Dコース1月22日(金)～24日(日) 時間 各コースとも1日目と3日目:午前9時～正午、2日目:午前または午後の1時間程度 定員 大豆使用量120kgまで(抽選) 料金 大豆5kg 3,500円、10kg 7,000円

#### 河井継之助記念館

FAX 3030・15226

#### ①楽しい詩吟教室

河井継之助を偲ぶ・漢詩の心を感じて 日時 12月19日(土)午後3時～

#### ②いずれも

12月15日(火) (消印有効)までに、往復はがきの往信の裏に希望講座名(①は希望コースと希望大豆量も)、郵便番号、住所、氏名、電話番号を返信の表に自分のあて先を記入して〒940-0082 1 栖吉町3670 農の駅あぐらって長岡 ☎34・5360へ

#### ④今泉鐸次郎著「河井継之助傳」を読む会

日時 12月14日(月)午後1時～3時 内容 長岡藩の政治改革に乗り出す継之助の手腕

#### ①④いずれも

会場 河井継之助記念館 定員 ①③ 20人(先着)④ 10人(先着) 料金 ① 2000円②④ 1000円(館内見学は入館料200円別) 開館時間 午前10時～午後5時

#### ③河井継之助の旅日記「塵壺」を読み解く会

古文書が読めない人でも大丈夫です。 日時 12月12日(土)・19日(土)午後1時～3時 内容 九州遊歴の旅へ出ることを決意した場面

#### ⑤今泉鐸次郎著「河井継之助傳」を読む会

日時 12月14日(月)午後1時～3時 内容 長岡藩の政治改革に乗り出す継之助の手腕

#### ①④いずれも

会場 河井継之助記念館 定員 ①③ 20人(先着)④ 10人(先着) 料金 ① 2000円②④ 1000円(館内見学は入館料200円別) 開館時間 午前10時～午後5時

#### ③河井継之助の旅日記「塵壺」を読み解く会

古文書が読めない人でも大丈夫です。 日時 12月12日(土)・19日(土)午後1時～3時 内容 九州遊歴の旅へ出ることを決意した場面

## この冬は農村の伝統文化に挑戦!

- ①しめ縄づくり 日時=12月19日(土)午前9時30分～正午 定員=親子10組(先着) 料金=800円
- ②ミニ門松づくり(高さ約50cm) 日時=12月19日(土)午後1時30分～3時30分 定員=親子10組(先着) 料金=1,500円

親子で作った正月飾りで新年を迎えてみませんか



### 匠が作ったミニ門松を抽選で3人にプレゼント!

ながおかグリーン・ツーリズム推進協議会の提供です。クイズ=子育ての駅千秋(てくてく)が受賞した賞は?(ヒントは4ページ)



▲木村忠雄さん

応募方法=12月18日(金)(必着)までに、住所、氏名、年齢、電話番号、クイズの答え、市政だよりの感想を、はがき〒940-8501(住所記入不要)長岡市広報課 ☎39・2202、FAX39・2272、Eメール inf-prd@city.nagaoka.lg.jp で(当選者は発送をもって発表にかえさせていただきます)

#### 公園緑地課

FAX 3939・22300

#### 花と緑の教室

「冬のコンテナガーデンの楽しみ方」 ガラスの容器に植物を植えて、インテリアにしましょう。 日時 11月23日(土)午前10時～11時30分 会場 千秋が原ふるさとの森アトリウム 講師 小林正夫緑花推進指導員 定員 25人(先着) 料金 5,000円(材料費) 持ち物 さいばし、大きいスプーン、事務用はさみ、筆記用具 12月22日(火)～1月14日(木)締め切り後のキャンセルは材料の買い取りが必要



▶手軽にできるコンテナガーデンをお楽しみください

#### ●新年賀詞交換会

日時 1月4日(月)午前11時30分

#### ●秘書課

☎39・22000



■用記載のないものは直接会場へどうぞ。電話、ファクス、Eメールの記載がある場合は、その方法で申し込みができます(用のあるものは、市ホームページの「イベントカレンダー」「募集情報」からも可)。  
■料金の記載のないものは無料。

ながおが市民センターの催し ☎39・2763

時間の記載のないものは、平日が午前8時30分～午後9時、土・日・祝日が午前9時～午後6時30分です。金額の記載のないものは無料です。展示の初日と最終日は、準備と片付けのため、展示をご覧いただけられない場合があります。詳しくはお問い合わせください。

市民ギャラリー(1階)

①チエルシークロバ スクラップブック展示会

期日 12月16日(水)～21日(月)

②長岡切り絵サークル展

期日 12月23日(祝)～28日(月)

イベント広場(地下)ほか

①天地人よせて パッチワーク展示

期日 12月27日(日)～1月14日(木) 場所 地球広場シヨ1ウインドー



▲直江兼統を描いたパッチワーク作品

②新年おめでとう美術展

期日 1月7日(木)～17日(日) 会場 地下イベント広場

③新潟県囲碁連盟 県アマ囲碁段位獲得戦(4～6段)

日時 12月27日(日)午前9時

小倉百人一首・貝合せ展示

期日 12月28日(月)～1月11日(祝) 会場 まちの情報コーナー

国際交流センター「地球広場」(1階)

☎39・2714

①書き損じハガキ・使用済みインクジェットカートリッジで国際協力しませんか

「バングラディッシュやネパールの子どもたち、カンボジアの地雷撤去活動を支援したい」市内の中学生・高校生などが、書き損じたハガキ、未使用の官製ハガキと使用済みインクジェットカートリッジを集めています。回収にご協力ください。期間 1月31日(日)まで 回収ボックス設置場所 地球広場中央図書館、互尊文庫、西・南・北地域図書館ほか

②プロジェクトmix ながおが若者の交流

市内の学生が留学生との交

①県高校文化連盟巡回展 高校生の目・愛・私

若者の視点で撮影した地域、仲間、家族、自分自身をご覧ください。期間 12月16日(水)～1月23日(土) 会場 ウィルながお前



②北朝鮮による拉致問題を考えるパネル展 横田めぐみさんの家族写真

シビックコア地区(千歳1)に来年5月オープン予定!

新たな「子育ての駅」の愛称を選んでください!

市民防災センター(仮称)の1階に、新たな「子育ての駅」が誕生します。広々とした公園と一体となった施設の愛称を選んでください。候補は、ぐんぐん、げんきーず、あつ〇、いこいこの4つです。1月15日(金)までにちびっこ広場、子育ての駅千秋(てくてく)、健康センターにある専用の用紙で投票してください。



▲子育ての駅完成予想パース



元気なチビっ子たち、寒さに負けずに遊ぼう!

ちびっこ広場(市民センター4階) ☎39・2775

①ミニ講座「歯みがきの習慣づけについて」

歯みがきの進め方について、歯科衛生士が話します。日時 12月17日(木)午前10時30分から40分程度 対象 乳幼児とその保護者

②クリスマスお楽しみ会

サンタさんと歌ったり踊ったり、楽しい時間を過ごしましょう。日時 12月19日(土)午前11時から40分程度 対象 乳幼児とその保護者 12月7日(月)～16日(水)



▲昨年のクリスマスお楽しみ会

③わくわく2歳児デー

三輪車やおもちゃの車に乗って遊びましょう。おやつタイムでおしゃべりも(参加自由)。日時 12月12日(土)・22日(火)午前10時～11時30分 持ち物 飲み物、おやつ

④ちびっこタイム&たんたん誕生会

保育士とリズム体操や手遊びなどをして遊びます。24日(木)は12月生まれの誕生会も。日時 12月16日(水)・24日(木)、1月6日(水)午前11時から30分程度 対象 乳幼児とその保護者

⑤わいわいおしゃべり会

子育て中のママ、妊婦さん、おしゃべりを楽しみましょう。日時 12月15日(火)、1月5日(火)午前

11時から1時間程度 対象 1歳未満の乳児とその保護者、妊婦 持ち物 同会のパスポート(初めての人は当日お渡しします)

⑥子育て相談(おしゃべりタイム)

子育ての悩みや聞いてみたいことを、相談員を囲んでおしゃべりしませんか。日時 1月7日(木)午前10時30分～11時30分 相談員 家庭児童相談委員

子育ての駅千秋(てくてく) ☎21・3860

①昔遊びを楽しもう

昔の遊びの中には楽しみながら学べるものがいっぱい。おばあちゃんと遊びます。日時 12月18日(金)午前10時30分から30分程度 対象 乳幼児とその保護者

②うれしい、楽しい、クリスマス

サンタさんが遊びに来てくれるかも。日時 12月25日(金)午前10時45分から30分程度 対象 乳幼児とその保護者

③絵本の読み聞かせ

子育ての駅サポーターや、お母さんが読み聞かせをします。日時 毎週月曜日午後2時30分から30分程度 対象 乳幼児とその保護者

④なかよしタイム

保育士とリズム体操や手遊びなどをします。日時 毎週金曜日午前10時45分から15分程度 対象 乳幼児とその保護者

⑤誕生会

日時 12月8日(火)、1月8日(金)午前

「まちの案内人」の耳寄り情報!⑩

竹沢よりみちクラブ291の駅にぜひ寄り道してください。お茶でも飲みながら山古志の絶景ポイントなどのお話しをしましょう。

雪化粧した山古志の棚田は幻想的です。アルパカも近所にいますよ!(P9)



▲まちの案内人の星野さん夫妻

消費生活センター(3階) ☎32・0022

くらしの講座 安心して食べたい!食品表示の見分け方

表示を理解してかきこい 買物のコツを学びます。日時 12月22日(火)午後1時30分～3時 会場 市民センター1202会議室 講師 北陸農政局新潟農政事務所課長補佐・中澤俊彦さん 定員 30人先着 囲電話で

や長岡市出身の特定失踪者中村三奈子さんの写真を展示します。日時 12月10日(木)～16日(水)午前8時30分～午後9時(土日は午前9時～午後6時30分) 会場 地下イベント広場

▲中村三奈子さん(平成7年撮影、当時15歳)

市政広報番組	FMながおか (80.7MHz)	長岡市からのお知らせ	月～金曜日の午前7時50分ごろと午後5時30分ごろから7分間
	FMPORT (79.0MHz)	市役所発!市民情報局	金曜日午前7時18分ごろから10分間(再放送は午後0時15分、6時45分)※放送の翌週から市ホームページで配信
	BSNラジオ(106.2kHz)	地球広場多言語放送 ワールドカフェ	水曜日の午後6時30分から30分間(再放送は日曜日午後5時)外国人市民向け放送(英語、中国語、ポルトガル語、やさしい日本語)
	エヌ・シー・ティ (ケーブルテレビ)	長岡市シティインフォメーション	毎月第2・4土曜日午前10時3分ごろから60秒間
		長岡市だより	月～金曜日の午後2時45分ごろから90秒間
		長岡市発!情報宅配便	第1月曜日の午後6時から20分間(再放送は随時)※本放送の翌日から市ホームページで配信

12月の特集  
「ながおか菜の花プロジェクト」  
とは一体!?

■用紙の記載のないものは直接会場へどうぞ。電話、ファクス、Eメールの記載がある場合は、その方法で申し込みができます(用紙のあるものは、市ホームページの「イベントカレンダー」「募集情報」からも可)。  
■料金の記載のないものは無料。

## ながおかの「旬」が驚くほどわかる!



CM感覚の動画で長岡ウォッチング!  
ながおか・なじですか?  
イベントや市政情報を配信。月2～3本の更新は見逃しません。

体当たりで取材しています。見てください!

ながおか・なじですか?

- 〈過去の主な項目〉
- 復興祈願花火スーパーフェニックス
  - 山古志闘牛場リニューアルオープン
  - 長岡市・川口町合併協定調印式



長岡のオモシロ・ウラ話満載  
メルマガ「米百俵メール」  
プレゼント企画(不定期)も  
あります。  
配信/毎月1日・15日、登録

は市HPまたは携帯電話から  
(こんなコラムを掲載しました)  
・これであなたもやせられる!?  
ちょっとしたコツ  
・長岡の風土が育てた味「ショウガ風味のしょうゆラーメン」  
・安くてうまい!長岡のB級グルメ「洋風カツ丼」  
☎広報課 ☎39・2202



▲登録はこちらから

## 長岡市芸術文化振興財団ガイド ☎29・7715

チケットの購入は、同財団へお問い合わせください(公演により年齢制限あり)。青少年招待の対象は小学4年生～高校生です。

①リリックホール・コーラスフェスティバル  
アマチュアコーラスグループが、日ごろの練習の成果を披露します。  
日時=12月13日(日)正午から 会場=リリックホール・コンサートホール 料金=無料(要整理券)

②リリック演劇祭vol.13 シアターゴーイング  
期日=2月20日(土)・21日(日)・27日(土)・28日(日)  
(各劇団の公演時間はお問い合わせください)  
会場=リリックホール・シアター、第1スタジオ 料金=フリーパス券2,000円、1公演券1,000円(全席自由、1公演券のみ当日200円増) 出演=Area-Zero、劇団空志童、ジョイントアクションクラブ、平成ぼこ、ゆでたまごの会 発売日=12月10日(木) 青少年招待=30人(抽選) (☎1月10日(日)必着)



▲昨年のシアターゴーイング。地元劇団が一堂に会した迫力のステージ

③澤クワルテットコンサート  
～澤クワルテットと新星たちの出会い～  
国内トップレベルの弦楽四重奏団と、地元出身の若手音楽家2人の共演をお楽しみください。  
日時=3月11日(木)午後7時から 会場=リリックホール・コンサートホール 料金=全席指定2,000円 出演=澤クワルテット(澤和樹、大関博明、市坪俊彦、林俊昭)ほか 曲目=モーツァルト/フルート四重奏曲二長調K.285ほか 発売日=12月19日(土) 青少年招待=50人(抽選) (☎1月19日(火)必着)

④市民企画公募型事業 ジェンキンス「平和への道程」演奏会 合唱参加者募集  
平成23年3月13日(日)に開催する演奏会に出演する合唱団員を募集します。  
指導者=船橋洋介(指揮者)ほか 練習日=3月22日(祝)午後6時～7時30分、5月17日から毎週月曜日の夜 会場=リリックホール 対象=高校生以上 料金=12,500円(楽譜代込み) (☎2月28日(日)までに所定の申込書でリリックホールへ)

### 休館のお知らせ

来年1月～3月、市立劇場は、改修工事のため全館休館します。劇場事務室は、休館期間中リリックホール内に一時移転します。

## 国営越後丘陵公園 ☎47・80001

開園時間=午前9時30分～午後4時30分(12月19日(土)・25日(金)は午後8時まで)  
入園料=冬季12月～3月(日)・1月26日(火)～2月21日(日) 午前9時～午後5時(入館は午後4時30分まで。月曜休館。祝日の場合は翌日)  
①ウインターイルミネーション  
高さ約6m超のペットボトルツリーや約5万球のLEDのイルミネーションが彩ります。  
日時=12月27日(日)まで



②クリスマスリース・カーデット  
日時=12月19日(土)～25日(金) 午後2時～7時(21日(月)を除く) 会場=花と緑の館 料金=1,000円～3,000円  
③アメリカンフラワー教室  
樹脂と針金を使ってポインセチアなどを作ります。  
日時=12月13日(日)まで  
10時～12時  
会場=花と緑の館 料金=4,000円～1,000円  
④パフォーマンスショー  
楽しいパフォーマンスを披露します。  
日時=12月6日(日)・13日(日)・23日(祝)午後1時から、3時から(12月23日のみ午後3時30分から、6時30分から) 会場=花と緑の館  
⑤ジャズコンサート  
日時=12月19日(土)午後3時30分から、午後6時30分から 会場=花と緑の館 出演=吉田睦 With Set  
⑥フランスコンサート  
長岡技術科学大学吹奏楽部が演奏を披露します。

⑦ゴスペルコンサート  
地元ゴスペルグループがクリスマスソングを披露します。  
日時=12月23日(祝)午後1時から 会場=花と緑の館  
⑧越後丘陵公園ばらボランティア会員募集  
ばらの栽培方法を学びながら、ばら園の管理育成をお手伝いしていただける人を募集します。詳しくはお問い合わせください。  
募集人数=20人(予定。多数の場合は抽選) (☎1月31日(日))



▲イルミネーションと歌声が響きあった今年のコンサート



■用記載のないものは直接会場へどうぞ。電話、ファクス、Eメールの記載がある場合は、その方法で申し込みができます(用のあるものは、市ホームページの「イベントカレンダー」「募集情報」からも可)。  
■料金の記載のないものは無料。

中央図書館 ☎32・0658

① 親子お話し工作教室  
クリスマススペシャル

絵本、紙芝居、パネルシアターなどの読み聞かせ、工作などをします。  
日時 12月15日(火)午前10時30分～11時30分 会場 2階講義室1 対象 未就学児

② つぐみの会・土曜おはなし  
会合同クリスマススペシャル

絵本、紙芝居などの読み聞かせ、ストーリーテリング、工作などをします。  
日時 12月12日(土)午後2時～3時 会場 2階講義室1 対象 小学生以下

③ おはなしくわいびんばすペシ  
ヤル

絵本、紙芝居、パネルシアターなどの読み聞かせをします。  
日時 12月23日(祝)午前10時30分～11時30分 会場 1階おはなしのへや 対象 小学生以下

④ お正月だよ よこひょうだ！  
カルタとり

「ぐりとぐらかるた」などのカルタとりをします。  
日時 1月2日(土)・3日(日)午後2時～3時 会場 1階おはなしのへや 対象 小学生

科学博物館 ☎32・0546

① 信濃川探鳥会

カモ類が多く集まる場所ので水鳥を中心に望遠鏡で観察します。  
日時 12月12日(土)午前9時～11時(雨天決行) 集合 北都運動公園 対象 小学生(一般(小学生は保護者同伴)) 持ち物 筆記用具、長袖、雨具、帽子、水筒、双眼鏡

② 博物館新資料展

① 長岡の絵馬  
寄贈された絵馬や市内の絵馬の写真を展示します。



▲鞍馬山で天狗が牛若丸に兵法を授けている様子が描かれた絵馬

② 海を渡った植物標本

戦時中、南洋ポナペ諸島から日本に運ばれた貴重な植物標本を公開します。

① ② いずれも 期間 12月5日(土)～3月 時間 午前9時

⑤ 子どもの本を読む会

感想や著者について話し合います。  
日時 12月9日(水)午前10時～11時30分 会場 2階講義室1 テーマ マーシャ・ジャ・テューダーについて「コーギビルのいちばん楽しい日」を中心に

⑥ 映画会

日時と内容 ① 12月8日(火)午後2時～3時30分「真珠湾攻撃」(43年アメリカ) ② 26日(土)午後2時～3時50分「ミラクルバナナ」(05年日本) ③ 26日(土)午前10時～11時「つづきのおはなし」(08年日本)、「14匹のやまいも&さむいふゆ」(99年日本) 会場 2階講義室 対象 ①②どなたでも③小学生 定員 190人(先着)



西地域図書館 ☎27・4900

① おはなしほんっ！クリスマススペシャル

日時 12月20日(日)午前10時30分～11時30分 会場 大島コ

③ 企画展「世界のチョウ」

輝く羽のモルフォチョウから、毒チョウ、擬態するチョウまで、多様なチョウを紹介しします。  
日時 12月5日(土)～1月31日(日)午前9時～午後5時(入館は午後4時30分まで)



▲珍しいアゲハチョウなどを多数展示

④ 北越戊辰戦争伝承館(仮称) 市民ワークショップ

大黒町地内に建設予定の北越戊辰戦争伝承館(仮称)の整備内容や運営・活用方法などを検討します。  
日時 1月24日(日)午前9時～正午、2月14日(日)午後2時～5時(計2回) 会場 新組コミュニティセンター 持ち物 ①初日は歩きやすい服装 ②1月21日(木)まで ※駐車場に限りがあるので、公共交通機関でお越しください。

スポーツ教室のご案内

12月7日(月)から(財)長岡市体育協会 ☎34・2130へ電話で 体操、ソフトバレーボール、卓球、バドミントンなどで気持ちのよい汗を流しませんか。初回の持ち物＝料金4,000円(体育館使用料を含む。返金はしません)、運動のできる服装、内履き、タオル、顔写真1枚(縦4cm×横3cm、裏に氏名を記入)

楽しく体力づくりをしています。一緒にスポーツで若返りましょう！



▲マスターズ教室のみなさん

会場名	市民体育館						みしま体育館			
	マスターズ			レディース			マスターズスポーツクラブ	女性のためのスポーツ教室		
教室名	月曜日コース	水曜日コース	木曜日コース	火曜日コース	木曜日コース	金曜日コース				
対象	おおむね55歳以上の男女						女性	おおむね55歳以上の男女	女性	
募集人数	30人	20人	30人	20人	10人	20人	20人	20人		
期間	1月12日(火)・19日(火)、1月25日～3月の毎週月曜日			1月13日～3月の毎週水曜日			1月14日～3月の毎週木曜日	1月8日～3月の毎週金曜日	1月19日～3月の毎週火曜日	1月7日～3月の毎週木曜日
時間	13:30～15:00						10:00～11:30		10:00～11:30	10:00～11:30
内容	各種体操、軽スポーツ、ソフトバレーボール、卓球、バドミントン、ラケットテニスなど									

会場名	北部体育館			南部体育館					
	婦人コース	マスターズコース	一般コース	婦人スポーツクラブ	マスターズスポーツクラブ	エアロビックダンスクラブ			
教室名	女性	おおむね55歳以上の男女	一般男女	女性	おおむね55歳以上の男女	どなたでも			
募集人数	25人	20人	20人	25人	10人	10人			
期間	1月13日～3月の毎週水曜日						1月18日～3月の毎週月曜日	1月13日～3月の毎週水曜日	1月8日～3月の毎週金曜日
時間	10:00～12:00	13:30～15:00	19:00～21:00	10:00～11:30	13:30～15:00	10:00～11:30			
内容	各種体操、軽スポーツ、ソフトバレーボール、卓球、バドミントン、ラケットテニスなど						エアロビックダンス、ストレッチ体操など		

中之島地域図書館 ☎61・2165

⑤ おはなしひろば  
クリスマススペシャル

絵本や紙芝居の読み聞かせ、工作などをします。  
日時 12月20日(日)午前10時30分～11時30分 会場 中之島文化センター2階和室 内容 ①クリスマスの話、飾り付け

北地域図書館 ☎22・7100

① フラワーアレンジ教室

日時 1月9日(土)午後1時～2時 会場 多目的ルーム 内容 新年のアレンジ 定員 16人(先着) 料金 2,000円 持ち物 花用はさみ、陶製のお皿(直径20cm前後のもの) 12月20日(日)から



▲作品の一例

② みにみに上映会  
(冬休みスペシャル)

日時 12月20日(日)午前11時～正午 会場 多目的ルーム 内容 ①サンタさんは大いそがし、世界名作アニメ「そんごくう」、「くるみわり人形」

長谷川邸 ☎94・2518

● 冬の臨時開館

国重要文化財・長谷川邸を冬期間、土・日・祝日のみ臨時開館します。  
期日 12月5日(土)～3月28日(日)の土・日・祝日(1月1日(祝)3日(日)は休館) 時間 午前9時～午後4時

栃尾地域図書館 ☎53・3005

① えほんのへやクリスマススペシャル

日時 12月19日(土)午前10時30分～11時30分 会場 栃尾文化センター2階和室 内容 ①クリスマス絵本の読み聞かせ、さかなツリーゲーム

② おたのしみ上映会スペシャル

日時 12月12日(土)午前10時30分～11時30分 会場 栃尾文化センター2階和室 内容 ①「くまのクリスマス」②「サンタは大いそがし」

● 冬の臨時開館

国重要文化財・長谷川邸を冬期間、土・日・祝日のみ臨時開館します。  
期日 12月5日(土)～3月28日(日)の土・日・祝日(1月1日(祝)3日(日)は休館) 時間 午前9時～午後4時

■用記載のないものは直接会場へどうぞ。電話、ファクス、Eメールの記載がある場合は、その方法で申し込みができます(用のあるものは、市ホームページの「イベントカレンダー」「募集情報」からも可)。  
■料金の記載のないものは無料。

## 親子・幼年体育教室

財長岡市体育協会 ☎34・2130

用12月18日(金) (必着) までに往復はがきに①希望の会場名②教室名・曜日③参加者名(ふりがなも)④生年月日⑤郵便番号⑥住所⑦電話番号と返信あて名を記入し、〒940-0041学校町1の2の1市民体育館内(財)長岡市体育協会へ(はがき1枚につき1組)。申し込み多数の場合は抽選し、結果を12月21日(月)ころ発送します。※料金を支払った後の返金はできません。

会場名	市民体育館				
	親子体育教室			ひよこ	
教室名	めばえ		ひよこ		
	火曜日コース	水曜日コース	金曜日コース	火曜日コース	金曜日コース
対象	平成18年4月2日～平成19年4月1日生まれの子とその保護者			平成15年4月2日～平成18年4月1日生まれの子とその保護者	
募集人数	20組	6組	7組	3組	10組
期間	1月12日～3月の毎週火曜日	1月13日～3月の毎週水曜日	1月8日～3月の毎週金曜日	1月12日～3月の毎週火曜日	1月8日～3月の毎週金曜日
時間	13:30～14:30	10:30～11:30		16:00～17:00	
内容	・親と子のスキンシップ ・走る、跳ぶ、投げるなどの発達段階に応じた基礎運動 ・ボールやマットを使った運動、リズム体操など				
料金	5,000円(体育館使用料込み)				

会場名	市民体育館	北部体育館	リリックホール(または市民体育館)				
	幼年体育教室	親子体育教室	どれみふあ☆キッズクラブ				
教室名	つばさ		めばえ	ひよこ	ほっぷ		すてっぷ
	水曜日コース	木曜日コース					
対象	小学1～3年生		平成18年4月2日～平成19年4月1日生まれの子とその保護者	平成15年4月2日～平成18年4月1日生まれの子とその保護者	平成18年4月2日～平成19年4月1日生まれの子とその保護者		
募集人数	15人	13人	15組	3組	3組	5組	
期間	1月13日～3月の毎週水曜日	1月14日～3月の毎週木曜日	1月7日～3月の毎週木曜日	1月8日～3月の毎週金曜日	1月12日火曜日、1月25日～3月の毎週月曜日		
時間	16:00～17:00	16:30～17:30	10:30～11:30	16:00～17:00	10:00～10:45	11:00～11:45	
内容	・器具を使った基礎運動 ・集団遊び ・各種スポーツ、ゲーム		・親と子のスキンシップ ・走る、跳ぶ、投げるなどの発達段階に応じた基礎運動 ・ボールやマットを使った運動、リズム体操など		・親と子のスキンシップ ・ピアノの音に合わせてのリズム運動(ほっぷとすてっぷの内容は同じ)		
料金	4,000円(体育館使用料込み)		5,000円(体育館使用料込み)		5,000円(会場使用料込み)		

会場名	南部体育館			みしま体育館		
	親子体育教室		幼年体育教室	親子体育教室		幼年体育教室
教室名	めばえ		つばさ	めばえ	ひよこ	つばさ
	火曜日コース	木曜日コース	水曜日コース			
対象	平成18年4月2日～平成19年4月1日生まれの子とその保護者		平成15年4月2日～平成18年4月1日生まれの子とその保護者	平成18年4月2日～平成19年4月1日生まれの子とその保護者	平成15年4月2日～平成18年4月1日生まれの子とその保護者	小学1～3年生
募集人数	6組	15組	3組	10組	10組	10人
期間	1月12日～3月の毎週火曜日	1月14日～3月の毎週木曜日	1月13日～3月の毎週水曜日	1月13日～3月の毎週水曜日	1月7日～3月の毎週木曜日	1月8日～3月の毎週金曜日
時間	10:30～11:30		16:00～17:00	10:30～11:30	16:30～17:30	
内容	・親と子のスキンシップ ・走る、跳ぶ、投げるなどの発達段階に応じた基礎運動 ・ボールやマットを使った運動、リズム体操など					
料金	5,000円(体育館使用料込み)					

## スポーツ

みしま体育館 ☎41・2133

### 夜ヨガ体験コース

ヨガのポーズや呼吸法、簡単な動きで心身のリフレッシュや姿勢の改善を目指します。日時12月10日(木)・17日(木)・24日(木)午後7時30分～8時30分(計3回) 定員20人 先着 料金1,800円 用電話または直接



### 冬季市民卓球大会

期日11月17日(日) 会場市民体育館 種目各男女別: 一般・高校生の部、中学2年生の部、中学1年生の部、混合: 小学5年生以上の部、小学4年生以下の部、シニア: 男子65歳以上の部、男子50歳以上64歳以下の部、女子70歳以上の部 料金一般700円、高校生・シニア500円、小学生350円 用1月4日(月)までに中学生の部は堤岡中学校 ☎24・7225、Eメール takyu@konel00n.jp、そのほかの部は長岡市卓球協

### 市民テニス教室 (1月コース)

日時11月12日～26日の毎週火・金曜日午後7時～9時(計5回) 会場南部体育館 対象高校生以上 定員30人(抽選) 料金4,000円 用12月20日(日)までに往復はがきに住所、氏名、電話番号、経験年数、返信あて名を記入して〒940-0097山田1の4の14棚橋義孝さんへ 財長岡市テニス協会・棚橋さん ☎32・0692

### トキめき健康体操教室 (生命の貯蓄体操)

日時11月6日～3月10日の毎週水曜日午前10時～11時30分(計10回) 会場市民体育館和室 定員20人(先着5人)以下の場合中止します 料金3,000円(テキスト代700円別) 用12月10日(木)から(財)長岡市体育協会へ

### いきいき健康教室 (1月～3月期)

だれでも簡単にできるストレッチや脳トレ体操などです。日時11月13日～3月24日の毎週水曜日午前10時30分～11時30分 会場高齢者センタ

## 健康

子ども家庭課(健康センター内) ☎3939・2300 FAX ☎5222

### パパママサークル

妊娠や出産を学んだり相談したりする場です。日時11月30日(土)午後1時45分～3時45分 会場健康センター 内容沐浴実習、助産師・保健師からの話 対象妊婦とその夫 定員35組 先着 持ち物母子健康手帳、筆記用具、フェイスタオル1枚、バスタオル1枚、ビニール袋 用1月4日(月)から



▶パパも沐浴実習

## 長岡市教育委員会表彰 晴れの受賞者(順不同・敬称略)

- 表彰式は、11月3日(祝)に市民センターで行われました。
- ▼用水路に倒れていた女性を救助された模範的行為 八木 耀
  - ▼多年自主的に高齢者福祉施設との交流を継続して行われた功績 市立南中学校 市立南中学校 南友会福祉委員会 市立岡南中学校 岡友会厚生委員会
  - ▼多年学校運営協力者として学校教育の向上に寄与された功績 吉澤 了 藤澤 勉
  - ▼第41回手紙作文コンクールにおいて文部科学大臣賞を受賞された功績 湯川 哲至
  - ▼多年長岡市陸上競技協会理事として体育の向上に寄与された功績 高野 利勝
  - ▼多年長岡市ゲートボール連盟役員として体育の向上に寄与された功績 柿村 辰夫
  - ▼多年学校医として児童生徒の保健衛生および体位の向上に寄与された功績 田中 政春
  - ▼多年学校薬剤師として学校環境衛生の維持および改善に寄与された功績 佐藤 裕子 渡辺ゆき子
  - ▼多年長岡市青少年育成員として青少年の健全育成に寄与された功績 坂東 順子
  - ▼多年「昔話伝承技術」保持者として、後継者の育成などに寄与された功績 林 ヤス
- 用教育総務課 ☎39・2238

### 工業統計調査にご協力を

対象は、12月31日現在で、製造業を営むすべての事業所です。この調査は、製造業の活動



実態を明らかにし、行政施策などの広い分野で利用するために利用されます。12月中旬～1月中旬にかけて、調査員が調査票の配布・回収に伺います。ご協力をよろしく願います。 用庶務課統計係 ☎39・2248

■用記載のないものは直接会場へどうぞ。電話、ファクス、Eメールの記載がある場合は、その方法で申し込みができます(用のあるものは、市ホームページの「イベントカレンダー」「募集情報」からも可)。  
■料金の記載のないものは無料。



●2009ながおかノーマイカーデーで優良8事業所を表彰しました

交通渋滞の緩和や地球温暖化防止などの環境対策のため、88事業所(延べ7,970人)がながおかノーマイカーデー(9月14日(月)~18日(金))に参加されました。ご協力ありがとうございました。

実施率の高い8事業所を優良事業所として表彰しました。二酸化炭素の削減量は、約17・3トン。617世帯が1日に排出する量です。

約191ヘクタール(悠久山公園の約5個分)のブナ林が1日で吸収する二酸化炭素の量が削減されたことになりました。

交通安全課 ☎39・2267



▶表彰を受ける恵和保育園園長・三条公子さん

●年末・年始の火災に注意してください

年末・年始は何かと気ぜわしく、火の取り扱いに対する注意がおろそかになります。調理中にコンロから離れない、ストーブの周囲には燃えやすい物を置かないなど、火の取り扱いには十分注意して火事を出さないようにしましょう。

90 消防本部予防課 ☎35・21



①寝タバコはしない



②調理中にコンロから離れない



③ストーブの周囲には燃えやすいものを置かない

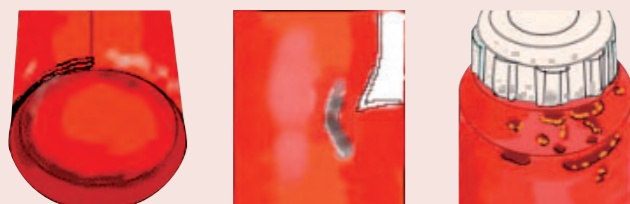
消防本部予防課 ☎35・2190

古くなった消火器は危険です!

○古くなった消火器は破裂のおそれがあります

- ①製造後8年以上経過している
- ②キャップ(首の部分)や底部がさびている
- ③本体にへこみや変形がある

○消火器が変形していないか確認を



▲本体底部の腐食 ▲本体の変形・キズ ▲あばた状の腐食

○消火器はゴミステーションには出せません

最近、古くなった消火器の破裂事故が発生しています。ご家庭の消火器の容器に腐食や変形がないかを確認してください。

消火器はごみとして捨てることができません。

異常がある消火器は、有料となりますが、引取り業者に処分をしてもらってください。

引取り業者など詳しくは消防本部予防課にお問い合わせください。



市議会12月定例会を傍聴しませんか 議会総務課 ☎39・2244

本会議や委員会は公開されています。みなさんお気軽においでください。

期日	会議名	場所
12月8日(火)	議会運営委員会 本会議(招集日)	第二委員会室
9日(水)~11日(金)	本会議 ※	議場
14日(月)	文教福祉委員会	第一委員会室
15日(火)	産業市民委員会	
16日(水)	建設委員会	
17日(木)	総務委員会	第二委員会室
21日(月)	議会運営委員会 本会議(最終日)	

時間=本会議…午後1時から、常任委員会…午前10時から、議会運営委員会…午前11時30分から  
定員=本会議…65人(車いす利用2人分含む)  
委員会…7人

本会議・常任委員会の生中継や録画中継は、市ホームページでご覧いただけます。



12月定例会では、例年14人前後の議員が一般質問に立ちます。長岡市を住みよいまちにしようと活発な議論が交わされています。

市議会議員の年賀状は禁止されています

市議会議員は公職選挙法によって、選挙区の人に対して答礼のための自筆によるものを除き、年賀状を出すことやお歳暮などを贈ることが禁止されています。ご理解をお願いします。

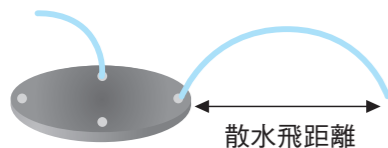
※9日(水)~11日(金)の本会議は、一般質問者の人数により日程を短縮する場合があります。

地下水の節水ルールを守りましょう

冬期間の過剰な地下水のくみあげによる地盤沈下を防ぐため、節水ルールを守り、地下水を大切に使いましょう。

対象地域=長岡、中之島、越路、三島、与板

①散水飛距離は道路で20cm以下、駐車場などは25cm以下に調整を



散水飛距離

②150㎡以上の消雪面積を持つ事業者などのみなさんへ

①降雪検知器の点検はお済みですか

・雪が止んでからポンプが停止するまでの時間を5分以内にする

・雪温センサーは0.5℃以下にする

②水量調節弁(バルブ)の位置を確認しましょう

水量調節弁は、設置が義務付けられています。中之島、越路、三島、与板の4地域では、平成23年9月30日までに設置してください。

降雪前に水量調節弁の位置を確認し、水を出し過ぎている場合は、こまめに水の量を調節してください。

※町内会や道路消雪組合で設置していない場合は、設備の改修などに併せて設置してください。

③口径10cm以上のポンプを持つ事業者などのみなさんへ

年間の地下水揚水量を水量測定器で計算し、市に報告する義務があります。上記の4地域では平成23年9月30日までに水量測定器を設置してください。

※町内会・道路消雪組合は報告不要です。

環境政策課 ☎24・0528

女性の登用状況  
—長岡市の女性の委員比率は26.1%—

男女がお互いの人権を尊重し、自分らしくいきいきと暮らせる「男女共同参画社会」づくりを進めるためには、あらゆる分野に男女がともに参画することが必要です。

長岡市は、平成22年度までのできるだけ早い時期に、審議会や委員会などに参画する女性の割合を30%にすることを目標に女性の登用を推進してきましたが、平成21年度はその割合が26.1%となり、前年の26.7%より0.6ポイント減少しました。

今年は男女共同参画社会基本法制定10周年の節目の年です。

現在、市は男女共同参画社会基本条例の制定に向けて検討を進めています。女性登用についても積極的に取り組みます。

市民活動推進課男女共同参画班 ☎39・2746

●審議会、委員会などの状況 (過去5年間、数値は4月1日現在)

年度	審議会・委員会数	女性委員を含む数	女性委員を含む比率	委員数(人)	女性委員数(人)	女性委員の比率
平成17年	49	43	87.8%	809	197	24.4%
平成18年	64	56	87.5%	1,169	277	23.7%
平成19年	72	64	88.9%	1,210	317	26.2%
平成20年	78	68	87.2%	1,307	349	26.7%
平成21年	80	68	85.0%	1,320	345	26.1%

●議会、行政委員会などの状況 (平成21年4月1日現在)

	委員数(人)	女性委員(人)	女性委員の比率
市議会議員※	38	1	2.6%
教育委員	5	2	40.0%
選挙管理委員	4	0	0.0%
公平委員	3	0	0.0%
監査委員	4	0	0.0%
農業委員※	49	0	0.0%
固定資産税評価審査委員	3	1	33.3%

※選挙によるもの(農業委員は49人中39人が選挙によるもの)

12月の納期限は12月28日(月)です

- 固定資産税・都市計画税（3期）
- 国民健康保険料（6期）
- 後期高齢者医療保険料（9期）
- 介護保険料（9期）



▲江西2丁目神輿保存会（与板地域）のみこし



▲関原町3丁目甲町内会（長岡地域）のみこし

●平成21年度  
自治宝くじコミュニティ助成事業

（財）自治総合センターでは、宝くじ事業収入を財源に、コミュニティ組織が行う活動に必要な施設や設備の整備に對して助成しています。宝くじの助成金を活用して、次の用品を整備しました。

●市民活動推進課 ☎39・2206

## 固定資産税の申告をお忘れなく

### 1 償却資産の申告は2月1日(月)までに！

毎年1月1日現在の償却資産の所有状況を、その資産のある市町村に申告してください。  
対象＝市内で工場や商店を営んだり、駐車場やアパートを貸したりして、事業用の償却資産を持つ事業者

- ◇医療業 便受、緑化施設などの外構工事など  
自家発電設備、手術機器、調剤機器、レントゲン装置、歯科診療ユニット、ベッド、テレビなど
- ◇農林漁業 乾燥機、もみすり機、歩行型田植機、チェーンソー、製材機、フォークリフト、船舶、いけす、ポンプなど

### 償却資産ってなに？

土地や家屋以外の事業用の構築物、機械、装置、備品などの有形資産のこと。駐車場のアスファルト舗装や消雪設備、側溝、フォークリフトやショベルローダなどの大型特殊自動車も償却資産に含まれます。



### 2 家屋を一部でも取り壊したら連絡を

取り壊した面積に応じて家屋の評価額が変わります。必ずご連絡ください。

### 3 家屋の附帯設備の納税者について

原則として、賃貸家屋の附帯設備は、家屋の所有者に固定資産税が課されます。しかし、平成16年度の税制改正により、借り主などが費用を負担した事業用の附帯設備は、家屋とは区分され、借り主などが償却資産として固定資産税を負担できるようになりました。この取り扱いを受けるには、家主と借り主などが合意の上で、書類を市役所に提出する必要があります。該当する人はご連絡ください。

●資産税課 ☎39・2213、各支所市民生活課（中之島 ☎61・2014、越路 ☎92・5907、三島 ☎42・2246、山古志 ☎59・2332、小国 ☎95・5900、和島 ☎74・3111、寺泊 ☎75・3113、栃尾 ☎52・5837、与板 ☎72・3100）

### 【業種別の主な償却資産】

- ◇各業種共通 駐車場舗装、消雪設備、井戸、消火設備、内部造作、簡易間仕切り、看板、ネオンサイン、パソコン、コピー機、事務机、いす、エアコン、応接セット、レジスター、金庫、ロッカー、キャビネットなど
- ◇製造業 受変電設備、旋盤、プレス、ボール盤、梱包機、測定・検査工具、コンベア、ボイラー、印刷・製本機など
- ◇小売業 陳列ケース（冷凍・冷蔵機能付を含む）、自動販売機など
- ◇飲食店 厨房設備、冷凍冷蔵庫、カラオケ機器、テーブルなど
- ◇不動産業 受変電設備、中央監視制御装置、門扉、塀、集合郵

●古い文書を整理する際は  
ご注意ください！

墨で書かれた古文書や写真手紙、古い書籍、掛け軸、戦前の新聞などは、家や地域の歴史を伝える大切な記録です。虫やネズミによる被害にあった資料でも手当てができません。整理や保存方法の相談に乗るのでご連絡ください。

●文書資料室 ☎36・7832



▲地域の歴史を伝える古文書

FAX 37・3754、Eメール mjo@ncf9.nc.jp

### ●日赤社費募集への協力をお願いします

平成21年度の日赤社費募集総額は、3,058万円でした。社費は、国内外への災害救助活動や救済物資交付、災害死亡者弔慰金、救急法の講習会など国際赤十字事業を行う活動資金に使われます。●福社総務課内日本赤十字社新潟県支部長岡市地区事務局 ☎39・2217



### ●手続き・制度

●来年4月、小・中学校に入学する子どもの保護者に入学通知書をお届けします。小学校は郵送で、中学校は12月25日(金)ころまでに届かない場合はご連絡ください。入学通知書の住所から転居した場合は、入学する学校が変更になることがあります。詳しくはご連絡ください。●学務課 ☎39・2239

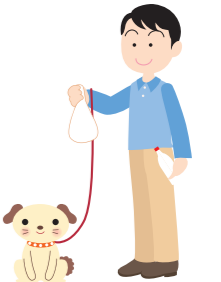
●農地を転用するときは  
手続きを

農地を住宅地や工場敷地、作業所敷地、資材置場、駐車場、道路、山林などに転用する場合は、一時転用(含む)は、許可または届け出が必要で、手続きしない農地転用は農地法違反となり、罰せられる場合があります。詳しくはお問い合わせください。●農業委員会事務局 ☎39・2243



## 犬・猫の飼い主のみなさんへ マナーを守ってください！

【犬の飼い主のみなさんへ】  
毎年春になると、犬のフンへの苦情が多く寄せられます。犬を散歩させる際には、フンの後始末用のビニール袋と水を入れたペットボトルを持ち、責任を持ってフン・尿の後始末をしてください。



【猫の飼い主のみなさんへ】  
猫を飼うときは屋内での飼育に努め、首輪などの目印を付けましょう。◇マナーを守らない場合、3万円以下の過料を科すことがあります。●環境業務課 ☎24・2837



## 国保・長寿医療・介護・国民年金の 保険料は税金の控除の対象です

控除の対象＝平成21年1月～12月に納めた保険料の合計。過去の未払い保険料の支払い分も含む。

- 保険料の確認方法  
【国民健康保険料、長寿医療保険料、介護保険料】  
※申告の際、確認書類の添付は不要です。

種別	国民健康保険	長寿医療保険 (後期高齢者医療)	介護保険
納付方法			
納付書	1月下旬に送付予定の「年間納付額のお知らせ」 ※領収書、口座振替指定の預貯金通帳での確認も可能		領収書
口座振替			口座振替指定の預貯金通帳
年金からの支払い	社会保険庁などから1月下旬送付予定の「公的年金等の源泉徴収票」(障害年金や遺族年金から支払いした人には、源泉徴収票は送付されません) ※年金から支払った本人の控除対象になります。 ※還付された保険料は差し引いて申告してください。		
問い合わせ	国保医療課 ☎39・2220、各支所市民生活課		介護保険課 ☎39・2245、各支所市民生活課(栃尾支所は保健福祉課)

【国民年金保険料】  
11月中に社会保険庁から「社会保険料(国民年金保険料)控除証明書」が送付されています(10月以降に今年初めて納付する人には来年2月に送付されます)。申告には、この証明書や領収書を添付してください。  
●控除証明書専用ダイヤル ☎0570・070・117 (IP電話は ☎03・6700・1130) または長岡社会保険事務所 ☎88・0003

■用記載のないものは直接会場へどうぞ。電話、ファクス、Eメールの記載がある場合は、その方法で申し込みができます(用のあるものは、市ホームページの「イベントカレンダー」「募集情報」からも可)。  
■料金の記載のないものは無料。

### 手続き・制度

●**農業委員会委員選挙人名簿登録の申請をお忘れなく**  
農地基本台帳上で経営(耕作)面積が10アール以上ある農家世帯に申請書を12月中旬に郵送します。届かないときはご連絡ください。  
対象は平成22年1月1日現在で市内在住の20歳以上(平成2年4月1日までに生まれた人)で、次の①～③のいずれかに該当する人  
①経営主として10アール以上の農地の耕作に従事  
②①の経営主と同居している親族、配偶者で、年間おおよね60日以上耕作に従事  
③10アール以上の農地を耕作する農業生産法人の組合員社員、株主で年間おおよね60日以上耕作に従事  
申請書は、返信用封筒で1月10日(日)(必着)までに農業委員会事務局 ☎39・2243へ

### 募集

●**財長岡市米百俵財団奨学生募集**  
長岡市出身の大学進学者を対象に奨学金を貸し付けます。募集人数は50人程度(1次、2次募集含む) 応募資格は

次のすべての条件を満たす人  
①健康かつ学力優秀で経済的理由により修学が困難  
②平成21年3月末日以前から、引き続き市内および来年3月に合併予定の川口町に住む世帯の子  
③来年4月に大学(短大、夜間部、通信教育部、大学院を除く)へ入学  
④他の奨学金を受けない人 採用決定時期はご連絡ください。  
①1次募集：3月上旬②2次募集：4月下旬 貸付額月額)は自宅通学3万円、自宅外通学4万円 利息は無利子貸付期間は来年4月から卒業する大学の最短修学年限の卒業期まで 返還方法も貸付期間終了後1年据え置き、その後10年以内年賦か半年賦で返還 ①1次募集は12月10日(木)～1月22日(金)、2次募集は3月1日(月)～25日(木)に、在学・出身高校または高専にある申込書で 岡庶務課内(財長岡市米百俵財団事務局) ☎39・2203



▲米百俵の群像

●**プレミアム商品券「愛・義」**  
「フ」について意見をお寄せください  
10月31日で取扱いを終了したプレミアム商品券についてアンケートです。  
期間：12月31日(木)まで  
※詳しくは長岡市共通商品券協同組合のホームページ(<http://www.jnet.ne.jp/nst/syoinken/>)をご覧ください。  
岡長岡市プレミアム商品券実行委員会 ☎32・7002

●**長岡市社会福祉協議会 正規職員募集**  
募集人数は介護士3人、保健師または看護師1人 採用時期は来年4月1日 仕事は地域包括支援センター業務、居宅介護支援、訪問介護など 応募資格は保健師、看護師、介護支援専門員、介護福祉士、社会福祉士のいずれかと普通自動車運転免許のある人(保健師と普通自動車運転免許は取得見込みを含む) 試験日 ①1次試験：1月11日(祝)、2次試験：2月中旬 選考方法 ①適性検査、作文、面接 ②1月6日(水)までに、同協議会(水道町 ☎33・6000、ホールパムヘルパム1室(長倉町) ☎33・6000)



あなたのアイデアが地球を救う!  
**地球温暖化を防ぐアイデア募集**

地球温暖化を防ぐため、計画策定を進めています。みなさんからのアイデアを募集します。

①二酸化炭素排出削減アイデア  
②2050年の理想の低炭素社会

1月22日(金)(必着)までに、市役所、市民センターなどにある応募用紙(市ホームページでダウンロード可)に必要事項を記入の上、〒940-0015寿3の6の1環境政策課 ☎24・0528、FAX24・6553、Eメールkankyo@city.nagaoka.lg.jpへ 個人・グループは問いません。※応募されたアイデアは、環境イベントで展示や発表に使用することがあります。返却はしません。

39・2247、中之島支所(中野中) ☎66・0688へ



▲毎年大勢の人でにぎわう雪しか祭り

# みんなのひろば

●用記載のないものは直接会場へ  
●用記載のないものは無料

市民の各種サークル、国・県などの催し情報、会員募集などを掲載しています。  
◆原稿締め切り…2月号は12月25日(金)(必着)。開催日や申し込み締め切りが2月10日(水)以降のものに限りません。  
◆提出先…〒940-8501広報課へ郵送、持参、FAX39・2272、Eメールinf-prd@city.nagaoka.lg.jp

次に該当するものは原則掲載できません。  
①広く市民が参加・応募できない  
②活動が主に市外で行われている  
③独自のPR手段を持っている(新聞・テレビ広告など)  
④政治・宗教または営利を目的とする  
応募多数の場合、掲載できないことがあります。会員募集は原則として掲載後1年間再度掲載しません。  
岡 広報課 ☎39・2202

談話内 ☎39・2218  
●**高次脳機能障害リハビリテーション講習会**  
日時：12月13日(日)午後1時30分～5時 会場：社会福祉センター(水道町3) 内容：講演「高次脳機能障害の理解と対応」と相談会 講師：南魚沼市立ゆきぐに大和病院院長・宮永和夫さん 定員：120人(先着) 会場：岡台町会館(台町1) ☎31・0294  
●**Eイズ相談・検査は無料です(要予約)**  
日時：毎週木曜日午前9時～11時、毎月第3火曜日午後5時～6時30分 定員：10人(先着) 会場：岡長岡地域振興局健康福祉環境部(長岡保健所) 相談専用電話 ☎36・8120

●**生活就労相談会(秘密厳守)**  
求職者の生計維持、能力開発などに関する相談に、県求職者総合支援センターの社会福祉士が応じます。  
日時：12月16日(水)午前10時～午後4時 会場：市民センター1302会議室 岡県労働局雇用課 ☎025・2800・5270  
●**暮らしなんでも相談**  
多重債務、相続、医療、家庭問題などの悩みに弁護士らの専門家が答えます(秘密厳守)。  
岡労働金庫の窓口にある専用相談用紙または財団ホームページ(電話相談は不可) 岡(財)新潟県労働者福祉厚生財団・中村さん ☎025・223・8223

●**コーラスサークル「シャロン」メンバー募集**  
初心者歓迎。発声から合唱、ハンドベルまで楽しめます。練習日時：毎週木曜日午後1時30分～3時30分 会場：美園カールバリーチャペル(美園町) 講師：戸田加代子さん 料金：1回500円 岡真島さん ☎33・8522  
●**混声合唱「ルシオル」**  
活動の詳細はHPをどうぞ。体験見学日時：1月16日(土)・30日(土)午後6時30分～8時30分(活動は月2回) 会場：リリックホール第3スタジオ 会費：入会金1,000円、月3,500円(学生2,500円) 岡佐藤さん ☎090・5820・9565

●**家庭に眠っている「おひなさま」をお貸しください**  
2月20日(土)～3月7日(日)に、中心市街地などにひな人形を展示します。お貸しいただける人形の情報をお寄せください。岡越後長岡ひなものがたり実行委員会(社)長岡観光コンベンション協会 ☎32・1187

●**催し**  
阪之上小学校6年生による英語劇「米百俵」の上演  
日時：12月9日(水)午後6時30分～7時50分 会場：リリックホール・シアター 岡同校 ☎32・2134  
●**カリグラフィで新年のご挨拶を書いてみませんか**  
日時：12月20日(日)午前10時30分～午後0時30分 会場：ホテルニューオータニ長岡1階南側テナントスペース 内容：墨と割りばしを使ったカード作成(年賀状にも使えます) 料金：2,000円(教材費別) 岡星野さん ☎33・0915、Eメールhiei230@docomo.ne.jp  
●**クリスマスダンスパーティー**  
日時：12月24日(木)午後6時30分～8時40分 会場：市民センター1地下イベント広場 岡長岡郵便友ダンスサークル・島山さん ☎

●**アンサンブルとボテイパークッション**  
音楽史を楽しく学び、ハンドベルやお箏も体験できます。最終回に発表会を開催します。  
日時：1月24日～2月28日の毎週日曜日午前10時30分～11時30分(2月7日を除く計5回) 会場：中央公民館(最終回は朝日酒造エントランスホール) 内容：きらきら星、喜びの歌、春の小川ほか(予定) 料金：無料(発表会はお菓子代500円必要) 定員：50人(先着) 岡ネットワーク・新潟・中林さん ☎090・2562・3820  
●**健康**  
●**精神障害者「家族のつらさ」**  
日時：12月11日(金)、1月15日(金) 午前10時～正午 会場：社会福祉センター(水道町3) 岡精神障害者家族会事務局(福祉相

●**特設人権相談所(秘密厳守)**  
日時：12月11日(金)午前10時～午後3時 会場：市民センター1202会議室 内容：相続、土地、いじめ問題など 岡新潟県方法務局長岡支局 ☎33・6901  
●**心理カウンセラーによる無料相談(秘密厳守・要予約)**  
日時：12月13日(日)午前10時～正午 会場：市民センター1204会議室 内容：いじめ問題、家庭や職場での問題、自分自身の

●**「日本年金機構」が1月1日からスタート!**  
社会保険料が廃止され「日本年金機構」に変わります。現在の社会保険事務所は「年金事務所」と名称が変わりますが、年金相談などの窓口は引き続き利用できます。  
岡長岡社会保険事務所 ☎88・003  
●**新潟県の最低賃金(時間額)は669円です**  
県内で働くすべての労働者とその使用者に適用されます。岡新潟労働局賃金室 ☎025・234・5924

●**コーラスサークル「シャロン」メンバー募集**  
初心者歓迎。発声から合唱、ハンドベルまで楽しめます。練習日時：毎週木曜日午後1時30分～3時30分 会場：美園カールバリーチャペル(美園町) 講師：戸田加代子さん 料金：1回500円 岡真島さん ☎33・8522  
●**混声合唱「ルシオル」**  
活動の詳細はHPをどうぞ。体験見学日時：1月16日(土)・30日(土)午後6時30分～8時30分(活動は月2回) 会場：リリックホール第3スタジオ 会費：入会金1,000円、月3,500円(学生2,500円) 岡佐藤さん ☎090・5820・9565  
●**家庭に眠っている「おひなさま」をお貸しください**  
2月20日(土)～3月7日(日)に、中心市街地などにひな人形を展示します。お貸しいただける人形の情報をお寄せください。岡越後長岡ひなものがたり実行委員会(社)長岡観光コンベンション協会 ☎32・1187

# 年末年始の市の業務案内

- ◆12月29日(火)～1月3日(日)は、市役所の業務を休みます。
  - ◆次の各課の窓口・施設は、年末年始の期間中も業務を行いますので、どうぞご利用ください。
- ※期間中以外の休館日は、各施設により異なりますのでご注意ください。

◆本庁	◆支所	取り扱う業務	12/29(火)	30(水)	12月31日(木)～1月2日(土)	1/3(日)			
福祉総合相談室	市民生活課(栃尾支所は保健福祉課)	児童手当、福祉サービスの受付	8:30～17:30	30(水)	12月31日(木)～1月2日(土)	休み			
市民課	市民生活課	住民票、戸籍などの各種証明書の交付、各種届出書の受理、パスポート発給							
国保医療課		国民健康保険料・後期高齢者医療保険料の収納、医療費助成、各種申請書の受付							
介護保険課	市民生活課(栃尾支所は保健福祉課)	介護保険料の収納、受給資格証明書などの各種証明書の交付、要介護認定などの各種申請書の受付							
福祉相談課	市民生活課	障害者福祉、児童扶養手当の受付							
市民税課		所得証明書などの各種証明書の交付							
資産税課		評価証明などの各種証明書の交付							
収納課		市税などの収納、納税証明書の交付							
市民サービスセンター(市民センター内 ☎36・7822)		・住民票、戸籍などの各種証明書の交付 ・税に関する各種証明書の交付 ※1					10:00～17:00	休み	10:00～17:00
西サービスセンター(リバーサイド千秋内 ☎29・6172)		・各種届出書の受理 ※1 ・パスポート発給 ※2					10:00～19:00	10:00～19:00	

※1 12月29日(火)・30日(水)のみ取り扱い(西サービスセンターは午後5時30分まで)。

※2 西サービスセンターは午後6時30分まで

◆市民センター(事務室 ☎39・2763)	12/29(火)	30(水)	31(木)	1/1(祝)	2(土)	3(日)
まちの情報コーナー・市民ギャラリー	☎39・2761	10:00～17:00	休み	1/1(祝)	2(土)	3(日)
地球広場	☎39・2714					
ちびっこ広場 ※3	☎39・2775					
まちなか花火ミュージアム(最終上映は午後4時30分)	☎39・2804					

※3 ちびっこ広場内のまちなか保育園(一時保育)とファミリー・サポート・センターは、12月29日(火)～1月3日(日)は休みです。

**あけましておめでとう！イベント**  
 日時 = 1月2日(土)午前11時から 会場 = 地下イベント広場  
 出演 = 長岡雅楽愛好会、小国町詩吟愛好会

**越後長岡まちの駅ネットワーク「懐かしのわがまち」写真展**  
 期日 = 12月30日(水)～1月11日(祝)  
 会場 = 1階市民ギャラリー

## ◆駐車場の営業時間が変わります

- ・長岡駅前大手通り地下駐車場…12月31日(木)～1月3日(日)午前7時～午後8時
- ・長岡駅東口地下自転車駐車場…1月1日(祝)～1月3日(日)午前6時～午後8時

## 年末年始のごみ収集

### ■12月31日(木)～1月3日(日)はごみ収集を休みます

収集しない期間は、ごみを出さないでください。冬期間は降雪などの影響で収集の経路や時間が変わることがあります。ごみは必ず午前8時30分までに出してください。

### ■1月、2月は「枝葉・草」の収集を休みます！

剪定した枝や草は12月中に出してください。

### ■多量のごみは処理場へ直接持ち込みができます

引っ越しなどで多量のごみが出たときは、処理場へ直接持ち込みができます(事業系のごみは燃やすごみのみ)。年末の持ち込みは12月31日(木)正午まで(小国クリーンセ

ごみカレンダーどおりの収集です。



ンターは12月30日(水)午後5時まで)です。「粗大ごみ」には、処理券シールを貼ってください。※資源物の持ち込みはできません。1月の収集日までお待ちください。

ごみ処理場	持ち込みできる種類	申し込み
寿クリーンセンター ☎24・2838	燃やすごみ	前日までに電話で
鳥越クリーンセンター ☎47・1100	燃やすごみ 燃やさないごみ 粗大ごみ	
栃尾クリーンセンター ☎53・2205		
小国クリーンセンター ☎95・3153		

◆子育て・福祉施設など	12/29(火)	30(水)	31(木)	1/1(祝)	2(土)	3(日)
子育ての駅千秋(てくてく)	☎21・3860	9:00～18:00	休み	1/1(祝)	2(土)	3(日)
ロングライフセンター	☎46・5002	9:00～17:00				
高齢者センターふそき	☎25・3350					
高齢者センターけさじろ	☎39・6266	9:00～17:00				
高齢者センターみやうち	☎39・5600					
高齢者センターまきやま	☎29・7002					
高齢者センターしなの	☎31・7700	9:00～17:00				
エコトピア寿	☎24・9322	10:00～20:00				
志保の里荘	☎72・4649	9:00～19:00				

◆資料館・博物館など	12/29(火)	30(水)	31(木)	1/1(祝)	2(土)	3(日)
戦災資料館	☎36・3269	9:00～18:00	休み	1/1(祝)	2(土)	3(日)
河井継之助記念館	☎30・1525	10:00～17:00				
科学博物館	☎32・0546	9:00～17:00				
郷土史料館	☎35・0185					
馬高縄文館	☎46・0601					
兼続お船ミュージアム(与板歴史民俗資料館)	☎72・2021	9:00～16:30				
中央図書館	☎32・0658	9:30～17:00				
寺泊水族博物館	☎75・4936	9:00～17:00				
青少年文化センター(本館のみ)	☎34・1305	9:30～17:00				

◆スポーツ施設	12/29(火)	30(水)	31(木)	1/1(祝)	2(土)	3(日)
市民体育館	☎34・2700	9:00～17:00	31(木)	1/1(祝)	2(土)	3(日)
南部体育館	☎39・3600					
北部体育館	☎24・6116					
みしま体育館	☎41・2133					
新産体育館	☎46・4601					
与板体育館	☎72・3993					
陸上競技場(トラックのみ。積雪時は閉場)	☎27・6300					
希望が丘テニスコート(積雪時は閉場)	☎29・1082					

## ◆12/29(火)～1/3(日)に休館する施設

市立劇場、リリックホール、中央公民館、互尊文庫、文書資料室、各地域図書館、大河津地区図書室、栃尾美術館、地区コミュニティセンター、児童館、社会福祉センター、勤労会館、サンライフ長岡、勤労青少年ホーム、長谷川邸、千秋が原ふるさとの森アトリウム、産業展示室(ハイブ長岡内)、農の駅あぐらって長岡(ふるさと体験農業センター)

※その他の支所地域内の施設の休みは、各支所が発行する「支所からのお知らせ」をご覧ください。

## し尿くみ取り

業務の混雑や降雪で、申し込みからくみ取りまで日数がかかる場合があります。早めにお申し込みください。作業ができるように、くみ取り口の除雪と、くみ取り車の駐車場所の確保にご協力をお願いします。

※12月29日(火)～1月3日(日)は受付・収集を休みます。

(詳しくは申し込み先まで)

地域	申し込み先	地域	申し込み先
長岡	中越環境保全事業協同組合 ☎32・9310	中之島	(有)中之島清掃社 ☎66・3184
		三島	(有)あけぼの清掃社 ☎42・2560
越路小国	(有)あけぼの清掃社 ☎42・2560 クリーンシステム(株) ☎92・2517	和島	(有)タカハシ環境サービス ☎74・2433
山古志	(有)山古志清掃 ☎59・2304	栃尾	(有)協和衛生社 ☎52・3432 (有)クリーン栃尾 ☎52・3280
寺泊	寺泊清掃社 ☎75・2034		
与板	ヨイタ清掃 ☎72・2672		

## ごみ収集・し尿くみ取りのお問い合わせ

- 環境業務課 ☎24・2837  
 中之島支所市民生活課 ☎61・2014  
 越路支所市民生活課 ☎92・5905  
 三島支所市民生活課 ☎42・2221  
 山古志支所市民生活課 ☎59・2332  
 小国支所市民生活課 ☎95・5901  
 和島支所市民生活課 ☎74・3111  
 寺泊支所市民生活課 ☎75・3113  
 栃尾支所環境衛生課 ☎53・2477  
 与板支所市民生活課 ☎72・3100

# 12月・1月・年末年始 急患診療のお知らせ

診療時間外や休日に具合が悪くなったときにご利用ください。

施設名	診療科目	受付時間
① 休日・夜間急患診療所 ☎37・1199 FAX35・8266	内科	月～金曜日（祝休日は除く）午後6時45分～9時30分 ※12/29(火)・12/30(水)は休診 ◎12/31(木)～1/3(日)は時間変更あり（下記）
	内科 小児科 外科	日曜日・祝休日 午前9時～11時30分、午後1時～5時30分 ◎12/31(木)～1/3(日)は時間変更あり（下記）
② 休日急患歯科診療所 ☎33・9644	歯科	日曜日・祝休日 午前9時～11時30分、午後1時～3時30分 ◎12/31(木)～1/3(日)は時間変更あり（下記）
③ 中越子ども急患センター ☎86・5099 FAX94・4655	小児科	月～土曜日（祝休日は除く）午後6時45分～9時30分 ※12/29(火)～1/3(日)は休診です

## ◎12月31日(木)～1月3日(日)の診療時間

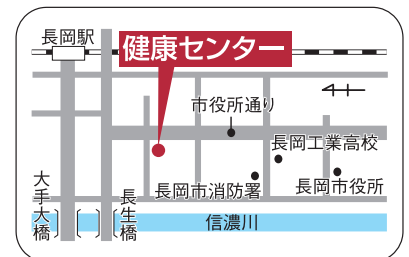
施設名	診療科目	受付時間	
休日・夜間急患診療所 ☎37・1199 FAX35・8266	内科(小児科)・外科	12月31日(木)	午後1時～4時30分
		1月1日(祝)～3日(日)	午前10時～11時30分、午後1時～2時30分
休日急患歯科診療所 ☎33・9644	歯科	12月31日(木)～1月3日(日)	午前10時～11時30分、午後1時～2時30分

産婦人科は在宅当番医制です（日曜日・祝休日・12/31(木)～1/2(土)のみ）。  
お問い合わせは休日・夜間急患診療所☎37・1199へ。

施設名	診療科目	受付時間
④ 小国診療所 ☎95・2010 (小国町橋沢88)	内科 歯科	第3日曜日のみ 午前8時30分～11時30分、午後3時～4時30分 ※1/1(祝)～1/3(日)は下記へ

## ※1月1日(祝)～1月3日(日)の診療

施設名	受付時間
横田内科消化器科クリニック ☎95・3141	午前9時～正午



①～③は健康センター(西千手2の5の1)の中にあります

## ⑤ 休日在宅当番医（見附・中之島地区）

### ○12月

期日	内科	外科
6日(日)	見附市立病院 ☎62・2800	見附南医院 ☎63・4477
13日(日)	田崎医院 ☎62・1122	金井医院 ☎62・0116
20日(日)	星野(弘)医院 ☎62・0998	星整形外科医院 ☎66・8808
23日(祝)	山谷クリニック ☎61・1388	寺師医院 ☎62・0137
27日(日)	杏仁堂医院 ☎62・0123	わたなべ皮フ科 ☎62・7750

受付時間はお問い合わせください。

### ○1月

期日	内科	外科
1日(祝)	さえき内科 ☎66・8500	石澤医院 ☎62・2500
2日(土)	霜鳥医院 ☎62・0579	お元気でクリニック ☎63・3800
3日(日)	関谷医院 ☎61・0205	見附市立病院 ☎62・2800
10日(日)	石川医院 ☎66・2140	貝瀬皮膚科 ☎66・8100
11日(祝)	林徳杏クリニック ☎66・3000	見附南医院 ☎63・4477
17日(日)	村上医院 ☎63・4600	金井医院 ☎62・0116
24日(日)	内島医院 ☎66・2446	星整形外科医院 ☎66・8808
31日(日)	田崎医院 ☎62・1122	寺師医院 ☎62・0137

※症状が軽いときは、日中にかかりつけ医を受診するか、上記①～⑤を受診してください。

※入院や手術が必要な重症者の救急診療は、下記の3病院が行います。

立川総合病院 ☎33・3111
長岡赤十字病院 ☎28・3600
長岡中央総合病院 ☎35・3700

当番病院は、休日・夜間急患診療所☎37・1199（受付時間のみ）、長岡市医師会☎22・5600または消防本部☎36・0119にお問い合わせください。