

なが おか

2009.March

3

No.654
市政だより

「ありがとう」って 言えたらいいな

ママ講座「ベビーマッサージ」(市民センター)

特集 平成21年度予算案 P2
経済と暮らしを元気に!

市政ニュース

定額給付金のお知らせ P10
栃尾美術館で謙信展 P13

前より前へ！ ムダなし。 ムリなし。 切り捨てなし。



不況の今だからこそ
経済と暮らしを元気にする予算
福祉や教育も切り捨てません

——平成21年度予算を一言で言うとは？

●市長 経済と暮らしを元気にする予算です。福祉や教育も切り捨てません。市民生活に確かな安心をお約束します。

——財政は大丈夫ですか？

●市長 長岡市は「アリとキリギリス」の「アリ」。貯金を10年間で100億円以上増やしました。心配ありません。大丈夫です。

長岡市は災害や合併前から、財政改革に積極的に取り組んできました。景気がいいときにしっかりと貯金をして、借金を減らしてきました（※1）。そのかいあって、冬の時代を乗り切る体力がっています。財政は大丈夫です。心配ありません。

もちろん、人件費や経費の削減、不要不急の事業にお金を使わないといった今までの取り組みは続けます。

——積極型予算の理由は何？

●市長 未曾有の不況の今こそ、行政が地域経済を強力にけん引する必要があるのであります。

底が見えない不況下では、家計は一般的には節約ということになります。企業も様子見で、設備投資しづらい。しかし、みんなが節約していても、事態はよくなりません。そこで市の役割が重要になります。

景気の悪い今こそ、市は積極的に事業を行って、地域経済を引っばっていかねばなりません。ただし大事なものは、不要なものにお金を使わないこと。もともと必要な、子育て支援や学校の耐震化などにお金を使うことです。

長岡では「米百俵の精神」が脈々と受け継がれてきました。大事な百俵は、将来のために使うことで

百万俵にも成長します。

——地域経済が元気を取り戻すために、どのような取り組みを？

●市長 小・中学校の耐震化や道路・下水道の整備など、本当に必要な社会資本の整備に投資します。（※2）

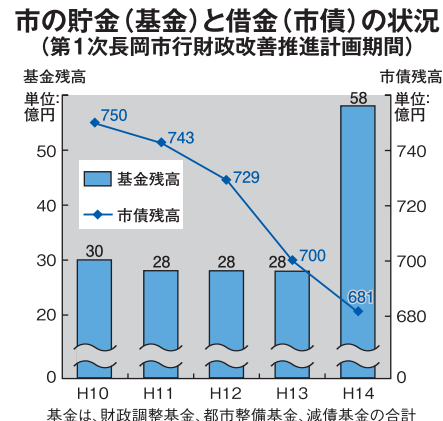
また、生活道路の補修、地域経済を支えている中小企業への研究開発や資金繰りの支援も進めます。

——市民生活を守るための取り組みとは？

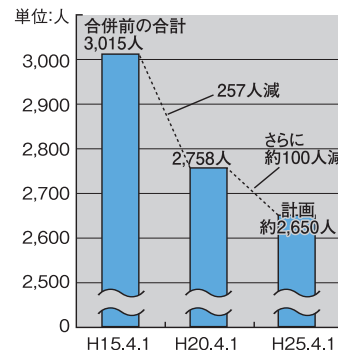
●市長 新規事業などで新たな雇用を生み出します。また、妊婦健診の負担を軽減します。（※3）

経済対策同様に、生活の不安を取り除くこともこの不況下では大切。このほかにも、子育て支援の目玉として、全国初の「子育ての駅」をオープンさせます。

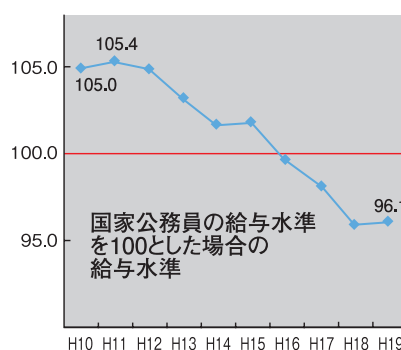
※1 長岡市の行政改革の成果



職員数の削減



職員の給与水準の適正化



- ・人件費の削減 約96億円
平成11～19年度。職員分、議員分、特別職分の合計
- ・未利用市有地の売却による収入確保 約30億円
平成13～19年度

※2 経済対策予算 総額約204億円

- 道路や橋などの整備
- 下水道などの整備
- 小・中学校の耐震化、公園遊具の安全対策など
- 中小企業の研究開発、資金繰りへの支援など

※3 雇用対策予算 総額約1億5千万円

- 市臨時職員などの雇用拡大
- 生活安心確保予算 総額約12億円
- 中越こども急患センターの拡充
- 障害者支援の拡充

そのほかの施策を紹介します。

シティホール・まちなかの整備

市民防災公園の整備

6億8,519万円

市民の安全・安心を支える防災拠点をシビックコア地区（千歳1）に整備します。平成22年度オープン予定。



緑花センターの整備

1億8,800万円

花づくりを通じた学びと花に関する情報発信の拠点をシビックコア地区（千歳1）に整備します。平成22年度オープン予定。

まちなかキャンパスの検討

179万円

まちなかの新たな学びと交流の場「まちなかキャンパス」で行う事業などを検討します。平成23年度オープン予定。

消防本部庁舎の整備

30億3,579万円

シビックコア地区（千歳1）に平成22年1月に完成します。

シティホールの建設

15億914万円

平成23年の完成を目指し、工事に着手します。



長岡駅周辺の整備

11億9,565万円

・駅東西自由通路の整備
・大手口地下通路の整備
・大手口地下駐輪場の整備など

記念イベントの実施

1,312万円

・「天地人花火」を長岡まつり大花火大会の2日間打ち上げ
・米百俵まつりで「天地人行列」の実施



兼続お船ミュージアム（与板歴史民俗資料館）の充実

753万円

・大河ドラマで使用した衣装などの展示
・「直江兼続と与板」冊子製作など

まちの駅よいたの運営など

3,234万円

天地人観光誘客推進協議会などへの支援とPR

3,274万円

長岡まつりにあわせて「天地人」キャストを招くなど、長岡を全国にPRします

「天地人」による観光誘客

経済と暮らしを元気に！ 3つの最重要対策

1 経済対策

道路や橋などの整備
230億8,447万円
前年度比7.8%増。

下水道の整備促進
39億7,646万円
中之島・寺泊地域を中心に下水道を整備します。
前年度比22.5%増。

小・中学校の整備、耐震化

27億8,672万円

・日越小、千手小の校舎などの増改築
・耐震改修3校、耐震設計9校、耐震診断18校など



筋交いで補強された下小国小学校

中小企業の資金繰りへの支援

162億2,343万円

・小口零細企業保証制度資金の融資限度額の引き上げ
・中小企業経営安定支援特別融資の取り扱いを1年延長
前年度比168.5%増。

公園などの遊具の安全・安心対策

1億2,547万円

公園、学校、保育園の遊具の安全点検、更新などを実施します。

和島地域にケーブルテレビ網を整備

3億5,702万円

研究開発活動への支援

6,200万円

・新技術、新製品の研究開発への補助金を拡充
・産業の芽を育てる研究会の設立を支援

養護学校高等部などの増築

3,670万円

生活関連道路の補修の拡充

6億5,000万円

前年度比13.6%増。

2 雇用対策

市臨時職員などの雇用の拡大

1億5,152万円

・緊急雇用対策…50人
・新規事業、事業拡大などによる雇用創出…46人

3 生活対策

「子育ての駅」の整備

7億9,203万円

・千秋が原に今年5月開設
・シビックコア地区（千歳1）とまちなかに22年度開設を目指し整備



千秋が原に整備する子育ての駅

妊婦健診の負担を軽減

1億5,985万円

助成回数を5回から14回に拡充します。

多重債務への対応強化のため、消費生活相談員を1人増員

265万円

中越こども急患センターの拡充

7,006万円

新たに、土曜日夜間の診療を始めます。

小・中・養護学校の介助員を9人増員

1億4,687万円

113人体制に。

教育・文化

人材と文化をはぐくむ
人間性豊かなまちづくり



グラウンドポニースクール



子どもたちに大人気の
国体のマスコットキャラクター・トッピツキ

長岡の元気発信

トキめき新潟国体の開催、創造的復興、
地域振興で元気なまちづくり

- 「そのほかの主な事業」
- 小中連携のあり方の調査・研究 1,233万円
- 中之島体育館の改築 9,647万円
- アメリカ・ホノルル市との平和交流 4,599万円
- 「全国藩校サミット」の開催 3,500万円
- 市立劇場のバリアフリー化 5,000万円
- 日越小、千手小の増改築、養護学校の増築（再掲） 9億1,480万円

長岡ニュータウン運動公園（仮称）の整備

- アシスタントティーチャーを1人増（46人に） 1億5,255万円
- 学校・子どもかがやき塾（校長裁量予算の交付） 3,889万円
- 船橋洋介プロデュース東京フィル夢づくりコンサート 1,385万円
- 劇団四季がやって来る！夢づくりミュージカル 1,859万円
- チエコ・オバヴァシレリアン劇場オペラ「夕鶴」長岡公演 10万円
- 元Jリーガーなど「夢先生」による特別授業 200万円

「熱中！感動！夢づくり教育」の推進

- 中国四川大地震の復旧・復興支援と国際連携の推進 5,005万円
- 地域資源を活用した交流の推進 8,722万円
- 7・13水害追悼式の開催と記録誌の作成 1,633万円
- 中越大震災追悼式などの開催 5,900万円
- 被災者・企業への支援 1,248,520万円
- ジュニア選手の育成・強化、国体開催種目の強化 1,463万円
- 全国障害者スポーツ大会の開催 9,122万円
- トキめき新潟国体の開催 4億9,966万円

子育て・福祉

生涯健やかに
いきいきと暮らせるまちづくり



子どもの笑顔があふれる長岡に



与板地域の廃線敷を活用したまちづくりに
向けた住民ワークショップ

協働のまちづくり

市民と行政がガッチリとタッグ
市民協働の新しいまちづくり

- 「子育ての駅」の整備（再掲） 7億9,203万円
- 中越こども急患センターの土曜日夜間の開設（再掲） 7,006万円
- 1億5,985万円
- 妊婦健診の負担軽減（再掲） 1億5,985万円
- 中学1年生と高校3年生への麻疹・風しんの予防接種 2,540万円
- 富曾亀第二児童クラブを新設、川崎東児童クラブを増設、上通児童クラブを移設します。 2,081万円
- 子どもの医療費助成 5億2,559万円
- 「そのほかの主な事業」
- 発達障害児への支援 340万円
- 児童クラブの拡充

発達障害児への支援

臨床心理士の訪問回数を増やすなど
します。

児童クラブの拡充

富曾亀第二児童クラブを新設、川崎東児童クラブを増設、上通児童クラブを移設します。

安心連絡システムによる一人暮らし高齢者などの支援

緊急通報や安否センサーによる見守り、健康相談、月2回の「お元気コール」を実施します。

住み慣れた自宅のバリアフリー化の支援

要支援・要介護認定者のいる世帯が住宅をバリアフリー対応に改修する際、その費用を助成します。

ふるさと創生基金事業の実施

地域ごとに特色あるイベントを開催するなど、地域振興を図ります。

民間団体同士のネットワークの構築促進

電子市役所の推進

公共施設の予約や申請・届出のオンライン化の拡充、市税などのコンビニ収納の実施などを進めます。

コミュニティセンターの整備

中ノ島・越路・与板地域の中継局の整備に助成します。

コミュニティFM放送中継局の整備

関原コミュニティセンターの新築、栖吉コミュニティセンターの整備に着手します。

電子市役所の推進

公共施設の予約や申請・届出のオンライン化の拡充、市税などのコンビニ収納の実施などを進めます。

コミュニティセンターの整備

関原コミュニティセンターの新築、栖吉コミュニティセンターの整備に着手します。

電子市役所の推進

公共施設の予約や申請・届出のオンライン化の拡充、市税などのコンビニ収納の実施などを進めます。

コミュニティFM放送中継局の整備

中ノ島・越路・与板地域の中継局の整備に助成します。

コミュニティFM放送中継局の整備

関原コミュニティセンターの新築、栖吉コミュニティセンターの整備に着手します。

電子市役所の推進

公共施設の予約や申請・届出のオンライン化の拡充、市税などのコンビニ収納の実施などを進めます。

コミュニティセンターの整備

関原コミュニティセンターの新築、栖吉コミュニティセンターの整備に着手します。

電子市役所の推進

公共施設の予約や申請・届出のオンライン化の拡充、市税などのコンビニ収納の実施などを進めます。

コミュニティFM放送中継局の整備

中ノ島・越路・与板地域の中継局の整備に助成します。

コミュニティFM放送中継局の整備

関原コミュニティセンターの新築、栖吉コミュニティセンターの整備に着手します。

電子市役所の推進

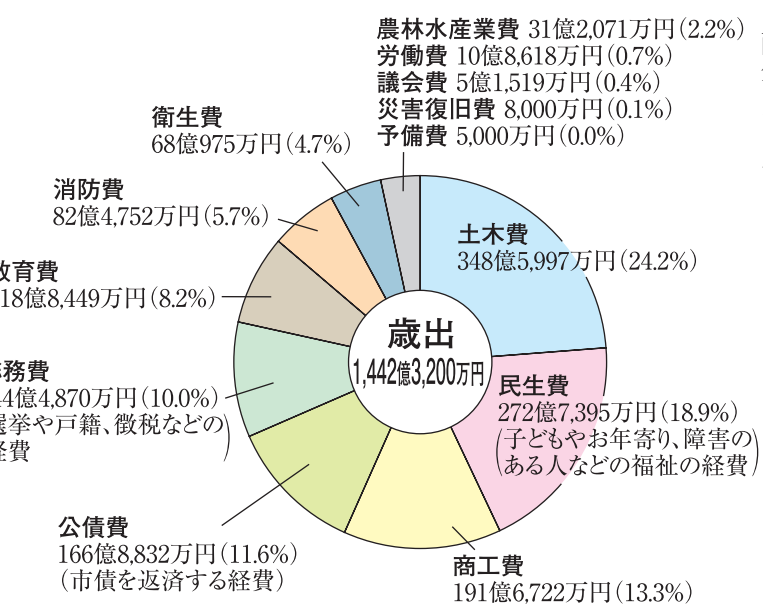
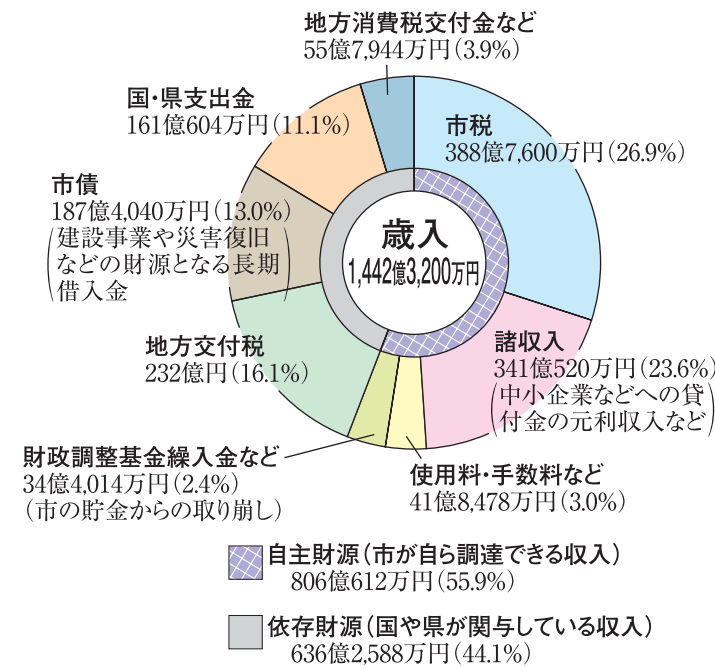
公共施設の予約や申請・届出のオンライン化の拡充、市税などのコンビニ収納の実施などを進めます。

コミュニティセンターの整備

関原コミュニティセンターの新築、栖吉コミュニティセンターの整備に着手します。

電子市役所の推進

公共施設の予約や申請・届出のオンライン化の拡充、市税などのコンビニ収納の実施などを進めます。



歳入

■市税は減。地方交付税は増
市税は、景気の悪化により前年度当初予算比で4.6%（18億6千万円）の減。地方交付税（普通交付税）は、前年度より21億円の増と見込んでいます。

■特定財源の確保と貯金の活用
歳入確保のため、国・県の補助金や有利な借入金（起債）を活用。未利用の市有地の売却などにも努めます。不足する財源は、市の貯金の一つである財政調整基金から29億円を充てます。

歳出

■経済と暮らしの向上へきめ細かく
企業の研究開発や中小企業の資金繰りを支援するため、商工費は前年度当初予算比で109.4%（100億円）増の191億円を計上しました。子どもからお年寄りまで、毎日の暮らしを守ることが市の大事な役目。「子育て・福祉」「教育・文化」「環境・産業」「生活・都市基盤」の施策にもきめ細かく予算を配分しました。

一般会計は、前年度比7.1%増 1,442億3,200万円

※一般会計：市の基本的な仕事をする予算で、税金などが主な収入です。

平成21年度予算案 3月議会で審議へ（開催日程は28ページ）

総額2,233億8,210万円

内訳	一般会計	1,442億3,200万円
	特別会計	677億7,610万円
	企業会計	113億7,400万円

企業会計 113億7,400万円

市が企業として経営し、支出はそれぞれ収益でまかなくなります。

水道	98億7,700万円
ガス	14億9,700万円

特別会計 677億7,610万円

それぞれの事業の保険料や使用料などで支出をまかなくなります。

国民健康保険	251億6,250万円
国保寺泊診療所	1億990万円
老人保健	9,120万円
介護保険	203億5,740万円
診療所(小国・山古志)	4億9,270万円
と畜場	3億9,500万円
下水道	184億4,240万円
浄化槽整備	5,490万円
簡易水道	2億5,040万円
後期高齢者医療	24億1,970万円

生活・都市基盤

まちに活力と魅力と安心を
安全で住みよいまちづくり



21年中に完成する長岡南越路スマートIC

長岡南越路スマートICの整備
6,040万円

稲葉団地公営住宅の建て替え
1棟の完成。平成23年度の完成を目指して2棟目を実施設計します。
4億9,973万円

緊急告知FMラジオの整備
長岡地域の要援護者のいる世帯および、平成20年度に受信エリアとなった小国・和島・寺泊地域に緊急告知FMラジオを1,600台配備します。
1,876万円

住まいの耐震改修の促進
住宅の耐震診断と耐震改修などに助成します。
4,760万円

冬期間の車道・歩道の安全確保の充実
通学路の消雪施設の整備、除雪車や小型除雪車を増強します。

その他のほかの主な事業
4億6,557万円

- 街なみ環境の整備 1億4,166万円
- 公園の遊具の安全・安心対策（再掲） 6,402万円
- 下水道の整備（中之島・寺泊地域など）（再掲） 39億7,646万円

環境・産業

人と地球にやさしいまちづくり
地域経済が元気で働きやすいまちづくり



悠久山小動物園のクロトキ

生ごみバイオガス化事業の推進
施設の建設予定地の地質調査などを実施します。
3,765万円

トキ分散飼育事業の推進
受入検討会の設置や自然環境調査の実施。トキ近縁種の飼育・繁殖技術を習得します。
1,631万円

農地・水・環境保全向上対策
農業者と地域住民の共同活動や、環境にやさしい農業への取り組みを支援します。
1億2,692万円

企業誘致の促進
進出企業への補助や西部丘陵地の開発準備を進めます。
9,203万円

山古志闘牛場の整備
闘牛場や周辺環境を整備し、リニューアルイベントの開催を支援します。
1億9,652万円

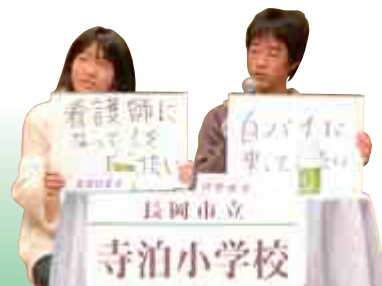
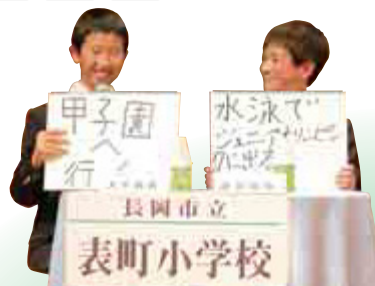
母子家庭の母親への就労支援
高等技能養成機関への入校を支援します。
257万円

その他のほかの主な事業
2億5,040万円

- ながおか菜の花プロジェクトの推進 72万円
- 長岡産業活性化協議会（NAZE）の活動支援 2,000万円

予算書は、次の場所でご覧いただけます

- ・市役所本庁1階市民情報ラウンジ
- ・各支所の情報閲覧コーナー
- ・市民センター



第1部 「子どもフォーラム」

6校12人の子どもたちが、学校や家族への思い、夢などをボードに書いて発表。生の声を大人たちに投げかけました



第2部 「パネルディスカッション」 ～元気な子どもを育てる～



授業は、できた人が「おもしろい」と思えるものであるべき。子どもに「難しい」という負荷をかけることも教育の質を高めます。

動物学者・千石正一さん／両生類や虫類の専門家としてテレビでもおなじみ



地域の協力を得ながら教育改革を進めていきたい。先生の人数を増やすなど、教育環境の整備に努めます。

文部科学省大臣官房審議官・徳久治彦さん／幼稚園、小・中学校の教育行政に携わる



文部科学省の「生きる力」の意味はあいまい。私は「弱い人の立場に立って助け合い生きる力」と考えます。

森市長／フォーラムを主催する提言・実践首長会(全国市町村長の有志36人で構成)の会長

現場の声を生かした教育を考え、全国に発信しようとする「教育改革リレーフォーラムin長岡」が二月七日、市内のホテルで開かれました。

フォーラムは、平成十八年に長岡市で第一回が開催され、横浜市などをリレーして十四

回目。初の試みとして、小・中学生による「子どもフォーラム」を行いました。

教育改革リレーフォーラムin長岡

元気な子どもたちの声を聞いて、考えた。

語りました。

後半のパネルディスカッションでは、動物学者・千石正一さん、文部科学省大臣官房審議官・徳久治彦さん、香川県善通寺市市長・宮下裕さん、秋田県横手市副市長・小野タツ子さん、森市長が、「元気な子どもを育てる」をテーマに意見を交わしました。

集まった教育関係者や保護者など約三百人は、子どもやパネリストの声に真剣に耳を傾けていました。

園学校教育課 ☎ 39・2249

定額給付金 Q&A

Q1 給付金はいつもらえるの？

具体的な手続きや給付時期については、国の関連法案の可決後に決定し、個別に通知します

Q2 給付額はいくら？

1人12,000円です。ただし、平成21年2月1日時点で18歳以下と65歳以上の人は、1人20,000円です

Q3 給付金がもらえる人は？

平成21年2月1日現在、長岡市に住民（外国人）登録のある人です

引越しなどで住所を移した人や、現住所で住民（外国人）登録をしていない人は、速やかに届け出をしてください。

園市民課 ☎ 39・2215、
各支所市民生活課

定額給付金と併せて

子育て応援特別手当を支給

支給対象＝18歳以下の子（誕生日が平成2年4月2日～平成17年4月1日）のうち、一番上の子を除いた第2子以降の子（誕生日が平成14年4月2日～平成17年4月1日）（上の子は支給対象外です）

支給額＝1人36,000円

※対象世帯に市から申請書を郵送します。今年度限りの国の措置です。

定額給付金のお知らせ

定額給付金は、国が生活支援と地域経済の活性化のためにすべての人に給付するものです。

市は二月九日、定額給付金室を開設。現在、給付対象者のリストを作成しています。給付までの流れは、

①市から申請書などを世帯主へ郵送
②申請書に振込口座などを記入して市に返送

③市が申請書などを確認後、口座に振り込みとなります。

10%おトクな
プレミアム商品券を発行

定額給付金の給付に併せて、10%上乘せしたプレミアム商品券を発行します。定額給付金と商品券については、決定次第お知らせします。



園定額給付金室
定額給付金・子育て応援特別手当について
給付班 ☎ 39・2312
プレミアム商品券について
活用班 ☎ 39・2228

定額給付金の給付を装った「振り込め詐欺」に注意！



①市の職員が、ATM（銀行、コンビニなどの現金自動預払機）の操作や手数料の振り込みなどをお願ひすることはありません。

②不審な電話や郵便物がきた場合は、下記へご連絡ください。

警察相談
専用電話 ☎ #9110
または ☎ 025・283・9110
(警察本部)



▲謙信愛用のかぶとの前立て
(栃尾地域の常安寺所蔵)



〒53-6300

栃尾美術館の入館券を
抽選でペア15組30人にプレゼント!

応募方法=3月27日(金)(必着)までに、住所、氏名、年齢、電話番号、市政だよりの感想、入館券希望を、はがき〒940-8501(住所記入不要)長岡市広報課、FAX39・2272、Eメールinf-prd@city.nagaoka.lg.jpで

栃尾美術館で
「兼続を育てた謙信公のふるさと展」

日時 三月七日(土)〜六月七日(日)午前九時〜午後五時(月曜休館。五月四日は開館。入館は午後四時三十分まで)
入館料 一般二〇〇円、大学生・高校生一五〇円、中学生以下無料

直江兼続が師と仰いだといわれる上杉謙信が創建した栃尾地域の常安寺と、山形県米沢市の常安寺。この二つの常安寺が所蔵する宝物など約六十点を公開します。謙信と兼続が描かれているとされる「上杉謙信並二臣像」や謙信直筆の「上杉謙信筆五言対句」(いずれも新潟県指定文化財)など貴重な資料の数々をぜひご覧ください。

3月7日(土)・8日(日)は、ボクも参上するよ!



▲あぶらげんしんくん
栃尾名物あぶらげと上杉謙信から生まれたイメージキャラクター

○入館料おトクキャンペーン
期間中、栃尾美術館の入館券の半券で与板地域の兼続お船ミュージアム(裏表紙参照)に無料で入館できます(兼続お船ミュージアムの半券で栃尾美術館に無料で入館可)。



▲本番さながらに練習する和太鼓の会のメンバー

「海から山までどんどこどん
〜和太鼓どんどこ物語より〜」
発表会

和太鼓の会がテーマ曲を演奏します。佐藤健作さん(右)のソロ演奏もあります



▲和太鼓奏者・佐藤健作さん。
1995年にプロデビュー以降、国内外で活躍。卓越した表現力と圧倒的打法で新たな世界を切り開く「和太鼓に選ばれた男」と称されています

日時=3月28日(土)午後2時30分〜4時
会場=寺泊文化センター
定員=350人(先着)

市内十地域で活動している二十三の和太鼓団体で、昨年五月に結成された「和太鼓の会」。このほど、同会のオリジナルテーマ曲「海から山までどんどこどん」和太鼓どんどこ物語より」が完成しました。

作曲を担当したのは、世界的な和太鼓奏者の佐藤健作さん。合併で広がった長岡市の地域同士のつながりや交流をイメージした勇壮な曲です。現在、和太鼓の会のメンバーは、佐藤さんの指導の下、猛練習を重ねています。

三月二十八日(土)に、寺泊文化センターで発表会が行われます。和太鼓を通して一つになる長岡の今をぜひ感じてください。
圓地域振興戦略部
☎39・2260

海から山までどんどこどん
長岡の心をつなぐテーマ曲誕生

希望が丘地区「放課後子ども教室」の活動が全国表彰

放課後子ども教室は、地域ボランティアの協力のもと、子どもの安心で安全な居場所をつくる取り組みです。希望が丘地区の活動がこのほど、県内で唯一の文部科学省「第1回放課後子ども教室推進表彰」を受賞しました。



▲ボランティアに見守られ、元気に遊ぶ子どもたち

地域に伝わる昔遊びや科学教室など多彩な活動内容が評価されたもの。高齢者など120人以上の住民がボランティアとして協力、地域のきずなも強くなっています。

栃尾表町の「雁木づくり」が国交大臣賞

市内各地で、市民協働のまちづくりが進められています。その一つ栃尾表町の雁木づくりが、国土交通省「手づくり郷土賞」の大賞を受賞しました。



栃尾表町では毎年、住民と新潟大学、市が1年をかけて1棟の雁木を建築。これまで10棟が生まれています。住民は学生との交流を通してまちに誇りを持ち、学生は住む人の心を感じたモノづくりの喜びを味わいます。雁木を通した人の輪、地域の和が広がる取り組みです。

▲雁木の完成を喜びあう学生と住民たち

中之島大橋が開通

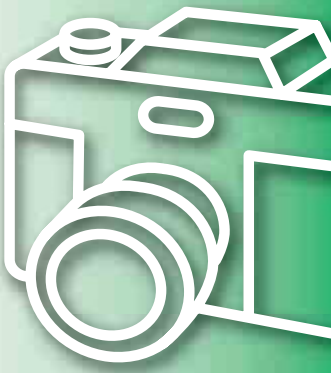
圓中之島支所建設課 ☎61・2012
県長岡地域振興局災害復旧部河川改良第1課 ☎38・2683



中之島大橋が一月二十七日開通。平成十六年の七・一三水害で破堤した刈谷田川の災害復旧工事は、大きな節目を迎えました。堤防上で毎年行われる大風合戦にちなみ愛称を「風大橋」と命名。今後は、橋の周辺道路の工事や川の流を緩やかにするショートカット工事などが進められます。



▲復興のシンボルである中之島大橋を渡り初めする子どもたち



きゃ～！こわ～い、けど楽しい♪
「スノーフェスティバルin越路」で子どもたちに大人気の高さ約5メートルの「雪山巨大すべり台」。寒い中、何度もすべって楽しんでいました。(2月14日 取材/市民リポーター・古市孝司さん)



風邪に負けないぞ
三島地域の脇野町小学校で高学年対抗の大縄跳び大会。5・6年生4チームが3分間の跳んだ回数を競いました。チームワークの良さが勝利の鍵。(2月6日 取材/市民リポーター・黒崎満洲雄さん)



これが新・山古志名物！
古志高原スキー場で大人気の「やまこし汁」。中には、山古志で採れた野菜とかべらなんばん味噌入りの大きな肉団子。心も体もホカホカです。(2月6日)



甘～い「愛」にくぎ付け
ハイブ長岡で開催された「雪しか祭り」。市内の専門学校生が「天地人」にちなんだお菓子を製作。マジパンやゼリー、アメで作られた直江兼統とお船に子どもたちもビックリ。(2月15日)



105年間ありがとう！島田小
統合のため3月末で閉校する和島地域の島田小学校。6年生が1年かけて学校の歴史を調べ、学習発表会を開催。島田小の精神を新しい学校に引き継ごうと、堂々と発表しました。(1月30日)



ソイヤッサー！！
中越地域の総踊り連合チーム・結が、3月22日(日)の「春のにいがた総おどり」に向けて中之島公民館で猛特訓。春の息吹とともに元気・笑顔を届けます。(2月10日)

ボク、カメの赤ちゃん
沖縄の海から漂着し、野積海岸で発見されたウミガメ(タイマイ)の赤ちゃん。今ではえさをモリモリ食べるほど元気いっぱい。寺泊水族博物館で3月末まで公開中。



きかんしゃだ～！
小国中学校3年1組の家庭科の保育実習。ひまわり保育園の年中児くま組さんたちとお遊戯。園児の元気パワーに中学生のお姉さんは圧倒されっぱなし。(2月4日)



かっこいいペン立て、できるかな
与板保育園で年長さんの「親子陶芸教室」。卒園記念となるコップやお皿などを制作。出来上がりが楽しみです。(2月4日)

一緒に市政だよりをつくりませんか？

市民リポーター募集

この「ほっとフォト」コーナーに掲載するイベントなどの取材に協力いただける人を募集します。
募集人数=5人程度
任 期=5月～平成22年3月
活動頻度=2カ月に1回程度(土・日・祝日の場合あり)
応募資格=次のすべてに該当する人①市内在住②高校生以上③400万画素以上のデジタルカメラを所有
謝 礼=取材1回につき3,000円(交通費含む)
選考方法=書類審査
①3月25日(水)までに、住所、氏名、年齢、職業、電話番号、簡単な自己PR、本人が撮影した写真(テーマは自由。プリンタでの印刷も可)にタイトルとコメント(80字以内)を添えて、〒940-8501広報課☎39・2202、Eメールinf-prd@city.nagaoka.lg.jpへ(様式は任意)
※取材する内容は市で指定します。
※ボランティア保険に加入していただきます(年間260円)。
※写真の著作権などすべての権利は市に帰属します。



義の心をPR

「天地人」の栃尾版ポスターが完成。園児たちがお店にポスターを配って、直江兼統の師・上杉謙信公が旗揚げした栃尾のPRをお願いしました。(1月29日)



市政広報番組	FMながおか (80.7MHz)	長岡市からのお知らせ	月～金曜日の午前7時50分ころと午後5時30分ころから7分間
	BNSラジオ(1062kHz)	市役所発!市民情報局	金曜日午前7時15分ころから10分間(再放送は午後0時15分、6時45分) ※放送の翌週から市ホームページで配信
	エヌ・シー・ディ (ケーブルテレビ)	地球広場多言語放送 ワールドカフェ	水曜日の午後6時から30分間(再放送は日曜日午後5時) 外国籍市民向け放送(英語、中国語、ポルトガル語、やさしい日本語)
	メールマガジン	長岡市だより	月～金曜日の午後2時45分ころから90秒間
		長岡市発!情報宅配便	第1月曜日の午後6時から15分間(再放送は随時) ※本放送の翌日から市ホームページで配信
		米百俵メール	毎月1日・15日に発行(パソコン版と携帯電話版) 登録は市ホームページ、またはこちらから

3月の特集は「長岡あっちこち感動の最終回!」



● **おはなしひろば**
日時 3月29日(日)午前10時～11時30分
会場 中之島文化センター2階和室
内容 春のお話、ペープサート「あかずきんちゃん」

● **中之島地域図書館**
☎ 61・2165

● **はまなす えほんであそぼ**
日時 3月20日(祝)午前10時～10時30分
会場 寺泊文化センター2階和室
内容 絵本の読み聞かせ

● **養楽館(小国地域)**
☎ 95・3161

● **体験教室に参加しませんか**
期日と内容 ①3月16日(月)うどん、餃子 ②20日(祝)お菓子(桜餅・草餅) ③21日(土)切り絵(春の花) ④4月9日(木)生け花(おぐにを活ける) ⑤10日(金)写経 ⑥11日(土)楽しい墨絵 ⑦12日(日)スリランカの辛いカレーとナン
時間 午前9時

人口と世帯数 住民基本台帳登録数H21.2.1(前月比)



お知らせ

長岡市ホームページ
http://www.city.nagaoka.niigata.jp

● 略字の見方
○の記載のないものは直接会場へどうぞ。
○=申し込み ○=問い合わせ
先着=先着順 抽選=申し込み多数の場合は抽選

● 申し込み方法
電話、ファクス、Eメールの記載がある場合は、その方法で申し込みができます。
○があるものは、市ホームページの「イベントカレンダー」または「募集情報」からも申し込み可。

● 料金の記載のないものは無料です。



● **講演会「輝いて生きる」長生きの「ツツ」**
日時 3月15日(日)午後1時30分～3時
会場 与板地域勤労青少年ホーム
講師 新潟県健康開発財団常務理事・大西金吾さん 定員 100人(先着)

● **中央図書館**
☎ 32・0658
FAX 32・0664

● **親子お話教室「春のスペシャル」**
日時 3月10日(火)午前10時30分～11時
会場 2階講座室1
内容 絵本の読み聞かせ、パ

佐渡市からのお知らせ
「さどの日キャンペーン2009」
3月の土・日・祝日は宿泊がとてもお得



宿泊料金が大人1泊朝食付きで3,300円(入湯税別)。カーフェリーやレンタカー代金も割安に。観光施設の割引やお土産品の割引、記念品プレゼントもあります。

☎ 5日前までに宿泊施設へキャンペーン利用を電話で申し込み(会員券が郵送されたら、その他の特典を別途予約。会員券を各施設で提示)

☎ 佐渡観光協会 ☎ 0259・27・5000、ホームページ http://www.visitsado.com

※長岡市と佐渡市は、観光客の誘致や市民交流の活性化のために、集客プロモーションパートナー都市協定を結んでいます。

● **生涯学習文化課**
☎ 32・5110

● **ファミリー農園利用者追加募集**
土に親しみ、野菜づくりをしてみませんか。
場所 柿町下耕地 貸出期間 2年間(平成21～22年度)
区画数 36(1区画30㎡、1家族1区画まで、多数の場合抽選) 参加料 年3,000円(3月25日(水)必着) までに、往復はがきの往信の裏

● **河井継之助の旅日記「塵壺」を読み解く会**
外国交易に関心を持つ継之助が長岡藩主・牧野忠恭に進言したことについて読みます。
日時 3月9日(月)・23日(月)午後1時～3時 定員 各10人(先着)

● **今泉鐸次郎著「河井継之助」を読む会**
攘夷論が盛んになり、継之助が長岡藩主・牧野忠恭に進言したことについて読みます。
日時 3月7日(土)・14日(土)午後3時～4時30分 講師 詩吟神風流福吟会会長・松川神饒さん 定員 20人(先着)

「書道吟」の夕べ
～河井継之助を偲ぶ・漢詩の心を感じて～
直江兼続ゆかりの詩も吟じます。
日時 3月28日(土)午後5時～6時(悪天候の場合は30日(月)に順延) 会場 河井継之助記念館(庭園) 詩吟=楽しい詩吟教室の受講生、詩吟神風流福吟会・松川社中 書=詩吟神風流福吟会会長・松川神饒さん 演目=「泛海」「偶成」「河井蒼龍窟」ほか 定員=50人(先着) (整理券を配布)
参加料=200円
☎ 河井継之助記念館 ☎ 30・1525



● **楽しい詩吟教室「河井継之助を偲ぶ・漢詩の心を感じて」**
日時 3月7日(土)・14日(土)午後3時～4時30分 講師 詩吟神風流福吟会会長・松川神饒さん 定員 20人(先着)

● **春の市民天体観望会**
日時 3月18日(水)午後6時30分～8時30分(雨天・曇天の場合は中止) 会場 教育センター 内容 冬の大きな三角形とオリオン大星雲 定員 40人(先着) (小学生は保護者同伴)
☎ 3月9日(月)～16日(月)

● **趣味・健康「くすの教室」**
日時 4月～12月の第1・3木曜日午後1時30分～3時(計18回) 定員 30人(先着) 参加料 3,000円(3月11日(水)～19日(水))

● **サンライフ長岡**
☎ 36・7200

中小企業みなさんへ

「融資制度」と「震災関連」のお知らせ

3月末で新規の取り扱いを終了します

次の2つの融資制度は、3月末までに金融機関から融資が実行されるよう、早めにご利用ください。

- 中小企業緊急経営対策資金(市政だより平成20年12月号に掲載)
- 中越沖地震対策特別融資



☎ 商業振興課(大手通分室) ☎ 39・2228 または各支所産業課(栃尾支所は商工観光課)

7・16中越沖地震復興基金事業 融資利子補給と保証料負担金の申請を受け付けています

次の融資を受けた事業者に対する融資利子補給と保証料負担金の申請を受け付けています。期限までに忘れずに手続きをしてください。対象は次のとおりです(④⑤の対象は、平成20年中に新たに融資を受けた事業所です)。

- ① 平成19年新潟県中越沖地震対策資金(県融資) 特別利子補給 県の地震対応枠融資を受けた事業者
- ② 平成19年新潟県中越沖地震災害融資(政府系融資) 特別利子補給 政府系金融機関から標記の融資に係る貸付利率軽減の特別措置を受けた事業者
- ③ 市町村地震関連制度融資特別利子補給 長岡市中小企業災害復旧資金の中越沖地震対策特別融資を受けた事業者のうち、自らの事業所に直接被害があった事業者(取引先が被害を受けたことにより融資を受けた事業所は除く)
- ④ 平成19年新潟県中越沖地震対策資金(県融資) 特別保証料負担金 県の地震対応枠融資を受けた事業所のうち、事業用建物が全・半壊の被害を受けた事業者
- ⑤ 市町村地震関連制度融資特別保証料負担金 長岡市中小企業災害復旧資金の中越沖地震対策特別融資を受けた事業者のうち、事業用建物が全・半壊の被害を受けた事業者

☎ 3月31日(火)まで

■用記載のないものは直接会場へどうぞ。電話、ファクス、Eメールの記載がある場合は、その方法で申し込みができます(用のあるものは、市ホームページの「イベントカレンダー」「募集情報」からも可)。
■料金の記載のないものは無料。

青少年文化センター
☎34・1305

すべて会場は青少年文化センターです。
①中村真衣さんとプールでクリエーション



▲中村真衣さん

日時 3月29日(日)午後2時〜3時
対象 小学生 定員 30人(抽選) 参加料 300円(保険料) 3月17日(火) (必着) までに、往復はがきの往信の裏に教室名、郵便番号、住所、氏名(ふりがな)、学校名、学年、電話番号、住所、返信の表に自分のあて先を記入して、〒940-0033今朝白1の1の1青少年文化センターへ

②鉄道模型運転会

長岡鉄道模型クラブのみなさんが模範運転をします。
日時 3月21日(土)午後1時〜4時、22日(日)午前10時〜午後3時30分



勤労青少年ホーム
☎32・4429

●楽しい教養講座

期間 4月〜9月(計18回)
時間 午後6時〜8時(料理、ペン毛筆は午後6時30分〜8時30分) 対象 市内に居住または勤務する40歳未満の人
受講料 料理14,500円、花道18,500円、茶道・ペン毛筆8,000円(ほかに利用者協議会費400円が必要) 3月11日(水)〜31日(火)

教室	コース	定員
料理	月〜木の4コース	各20人
花道	月曜コース 火曜コース 水曜コース 木曜コース 金曜コース	各30人
茶道	月曜コース 火曜コース 水曜コース 木曜コース 金曜コース	各15人
ペン毛筆	水曜コース	30人

公園緑地課
☎39・2230
FAX 39・2270

●花と緑の教室

①初心者基礎講座
花の選び方や種のまき方、育て方、病害虫の防除など園芸の基礎を学びます。

長岡ロングライフセンター
☎46・5002

●会員追加募集

①絵手紙教室
日時 毎月第4水曜日午前10時〜正午 講師 日本絵手紙協会公認講師・楡金末子さん
受講料 4カ月で1,500円(材料費、入館料別)

②クンシランの育て方
日時 4月11日(土)午前10時〜11時30分 講師 小林正夫 緑花推進指導員
③接木の仕方
日時 4月11日(土)午後2時〜3時30分 講師 園芸愛好家・山上正夫さん

●和島小学校
新校舎完成見学会

桐島小と島田小を統合した学校です。県産の杉をふんだんに使い、温もりあふれる校舎に。学区外の人もどうぞ。
日時 4月11日(土)午前10時〜午後3時 場所 小島谷3545の1(和島支所裏手)
※支所駐車場の利用可

教育総務課 ☎39・2238

②冬鳥ごよなら探鳥会
カモ・ハクチョウ・オジロワシなどを観察します。
日時 3月15日(日)午前8時〜11時(雨天決行) 集合 大手大橋東詰下流側堤防上「武

財長岡市芸術文化振興財団ガイド
☎29・7715

①野外博物館 野鳥コース
日時 3月14日(土)午前9時〜11時(随時、雨天決行) 観察地 長生橋〜大手大橋間の信濃川右岸堤防上(国土交通

科学博物館 ☎32・0546

①中越地震5周年復興祈念事業 文学座演劇公演「ゆれる車の音」〜九州テキ屋旅日記〜
昭和40年代の港町を舞台に繰り広げられる、笑いと涙の人情喜劇です。
日時 6月5日(金)午後7時から 会場 リリックホール・シアター 料金 全席自由一般3,000円、高校



生以下1,000円 脚本 中島敦彦 演出 鶴山仁 出演 角野卓造、たかお鷹、塩田朋子ほか チケット発売日 3月13日(金)

②中越地震5周年復興祈念事業 衛紀生プロデュース演劇まるかじり2009
文学座の俳優を講師に迎えて、演劇をさまざまな角度から学ぶワークショップです。
①初心者向けワークショップ
簡単なゲームや台本を通して、演劇を初歩から学びます。
日時 5月17日(日)午後1時〜5時 講師 椎原克知 参加料 1,000円
②経験者向けワークショップ
演技のレベルアップを目指します。

春はもうすぐ！雪割草を見に出かけよう

3月14日(土) オープン
雪国植物園 ☎46・0030
開園時間 = 午前9時〜午後5時(入園は午後4時30分まで) 入園料 = 大人400円、小・中・高校生50円、幼児無料

●雪割草銘品展示会&即売会
期日 = 3月14日(土)〜31日(火)

①雪割草まつり
4月初旬、8万株が咲く群生地をお楽しみください。越後雪割草街道スタンプラリーも開催します。
期日 = 3月14日(土)〜4月12日(日) 場所 = 暖の館

②国際雪割草協会 展示・即売会
期日 = 3月20日(祝)〜22日(日) 場所 = 暖の館

③越後長岡雪割草の会 展示・即売会
期日 = 3月28日(土)・29日(日) 場所 = 暖の館

④雪割草講演会
日時 = ①3月21日(土)②22日(日)午後1時〜2時 場所 = 花と緑の館 講師 = 園芸研究家・久志博信さん②雪割草有種家・岩渕公一さん 定員 = 各80人

⑤野の花・万葉の花展
期日 = 3月25日(水)〜4月12日(日) 場所 = 花と緑の館 内容 = 外山康雄さんの水彩画の展示

⑥雪割草押し花教室
日時 = 3月20日(祝)〜29日(日)までの土・日・祝日 正午〜午後3時 場所 = 花と緑の館 内容 = キーホルダー作りなど 参加料 = 200円から



国営越後丘陵公園 ☎47・8001 (越後公園管理センター)
開園時間 = 午前9時30分〜午後4時30分 入園料 = 3月中は無料(駐車料も) 休園日 = 毎週月曜日と3月31日(火)



▲全校児童と一緒に給食を食べることができる多目的ホール

しんちゃんモーレツ！オトナ帝国の逆襲 ②3月28日(土)午後3時、6時30分「ガチ☆ボーイ」③3月29日(日)午前10時午後1時30分「崖の上のポニョ」 定員 各500人(先着)

中之島文化センター ☎66・1310
3作品を上映します。
日時と内容 ①3月27日(金)午後3時、6時30分「クレヨン



③朗読ワークショップ
絵本などの読み聞かせに役立ちます。
日時 7月3日(金)午後7時〜9時、5日(日)午後1時〜4時(計2回) 講師 菅生隆之 参加料 2,000円

①〜③いずれも 会場 リリックホール 対象 高校生以上 定員 30人程度(抽選) ①4月30日(木)②5月31日(日)までに所定の申込書でリリックホールへ

③「リリックあそびの国」実行委員募集
毎年夏に開催している子ども向けイベントの企画・運営をしてみませんか。活動内容 2月1日(日)程度の会議(イベントは8月30日(日)に開催) 活動場所 リリックホール 申込書の申込書でリリックホールへ



▲昨年のイベントでの看板制作

ガイド付き日帰りバスツアー 「ほだれ祭と謙信公の義の心を訪ねる旅」

栃尾あぶらげ料理を堪能。栃尾てまりのお土産付きです。
日時＝3月8日(日)午前10時～午後4時 **集合場所**＝長岡駅東口
コース＝栃尾美術館で特別展「兼続を育てた謙信公のふるさと展」の鑑賞→秋葉公園→ほだれ祭の観覧(下米伝地区) **定員**＝40人(先着)



参加料＝4,000円(昼食代込み) **期**3月7日(土)正午までに郵便番号、住所、氏名、年齢、電話番号を栃尾観光協会 〒940-0233 栃尾宮沢1764、FAX51・1190、Eメールinfo@tochiokankou.jpへ **期**栃尾観光協会 ☎51・1195、栃尾支所 商工観光課 ☎52・5827

■用記載のないものは直接会場へどうぞ。電話、ファクス、Eメールの記載がある場合は、その方法で申し込みができます(用のあるものは、市ホームページの「イベントカレンダー」「募集情報」からも可)。
 ■料金の記載のないものは無料。

ながおか市民センターの催し ☎39・2763

時間の記載のないものは、平日が午前8時30分～午後9時、土・日・祝日が午前9時～午後6時30分です。金額の記載のないものは無料です。展示の初日と最終日は、準備と片付けのため、展示をご覧いただけない場合があります。詳しくはお問い合わせください。

市民ギャラリー(1階)

①地球広場スマイルプロジエクト

外国籍市民の見た長岡市の印象やお薦めスポットなどを展示します。
期3月11日(水)～16日(月)

②中越高校写真部

ながおか丸ごと紹介し隊「だいきつーながおか」

期3月18日(水)～23日(月) ※2階ロビー、ま

ちの情報コーナーでも展示



③片桐キセ 絵手紙作品展

期3月25日(水)～30日(月)

④新潟きりえの会作品展

期4月1日(水)～6日(月) ※地下イベント広場でも展示

⑤長岡土器造り同好会 縄文土器作品

期4月8日(水)～13日(月)

消費生活センター(3階) ☎32・0022

●くらしの講座「地上デジタル放送早わかり教室」

特徴からテレビの選び方まで

日3月25日(水)午後1時30分～3時 **会**202

会議室 **講**パナソニック(株)CS本部・石松真二さん **定**30人(先着) **電**

話で

イベント広場(地下)ほか

①ラボ教育センター 中学生・高校生による英語劇と歌、簡単なゲーム遊び

日3月20日(木)午後1時30分～3時30分 **会**地下イ

ベント広場

②認知症予防教室「頭いきいき教室」パソコンコース」

活動内容展示

期3月20日(木)～4月3日(金) **会**まちの情報コーナ

③色えんぴつ画教室作品展

期3月25日(水)～31日(火) **会**まちの情報コーナ

④長岡雪しか祭り 写真コンテスト入賞作品展

期3月25日(水)～31日(火) **会**2階ロビー

⑤「平成20年度市民活動団体助成事業」公開報告会

使用済み天ぷら油のリサイクル活動や伝統芸能の担い手育成など、16団体が活動の成果を発表します。

どなたでもご覧になれます。

ちびっこ広場(4階) ☎39・2775

①「三三」講座

子どもの心と向き合うコツを、親業インストラクターがお話しします。

日3月11日(水)午前10時30分から45分程度 **対**乳幼児とその保護者

②わいわいおしゃべり会

子育て中のママ、思う存分おしゃべりを楽しみましょう。妊婦さんも、出産や育児について話を聞くチャンスです。

日3月19日(木)・25日(水)・4月7日(火)午前11時から1時間程度 **対**1歳未満の乳児とその保護者、妊婦 持ち物：わいわいおしゃべり会のパスポート(初めての人は当日お渡しします)

③ちびっこタイム&お絵かきタイム&たん誕生会

保育士とリズム体操や手遊びなどで遊べます。26日は3月生まれの誕生会もします。

日3月13日(金)・18日(水)・26日(水)午前11時から45分程度 **対**乳幼児とその保護者

④子育て相談

子育てに関する不安や悩み、子どもとの接し方など、相談員と一緒に考えます。

期と相談員 3月12日(木)：主任児童委員、17日(火)：家庭児童相談員、4月9日(水)：保育士 **時**午前10時30分～11時30分 **会**ちびっこ広場では、保育士が保育園入園や子育てに関する相談を受け付けています。

高齢者趣味の教室

期4月～平成22年3月(各講座25回を予定) **対**市内在住の60歳以上の人(定員に満たない講座は、複数の講座を受講できます) **参加料**＝1講座7,000円(材料費などは別) **期**3月25日(水) (必着)までに、往復はがきの往信の裏に①受講希望講座名②郵便番号③住所④氏名⑤年齢⑥電話番号⑦複数の講座名(希望者のみ)を、返信の表に郵便番号、住所、氏名を記入して、〒940-0072 柳原町2の1 中央公民館へ(応募多数の講座は抽選。4月初旬に結果を通知)



▲アートフラワー講座。布で作った花びらに色付け

曜日	午前10時～正午			午後1時30分～3時30分		
	講座名	定員(人)	会場	講座名	定員(人)	会場
月	和紙人形①	30	勤	和紙人形②	30	勤
	絵画(水彩画)①	50	中	絵画(水彩画)②	50	中
	茶道(宗偏流)①	30	中	茶道(宗偏流)②	30	中
	焼物①	40	中	焼物②	40	中
火	謡(宝生流)	30	中			
	民謡①	100	ま	民謡②	100	ま
	書道(全般)①	80	中	書道(全般)②	80	中
	焼物③	40	中	ペン字	30	中
木	アートフラワー	30	中	焼物④	40	中
	盆栽	50	勤	編み物(手編み)	40	中
	籐工芸	30	勤	詩吟(神風流)	50	中
	茶道(宗偏流)③	30	中	絵手紙	40	中
金	焼物⑤	40	サ			
	書道(全般)③	80	中	俳句②	40	中
	俳句①	40	中			

会場＝中…中央公民館、勤…勤労青少年ホーム、ま…まちなか中ホール(城内町2)、サ…サンライフ長岡
 ※応募者が少ない講座は、取り止めることがあります。
 ※各講座の①～⑤の内容は、すべて同じです。
期中央公民館 ☎32・0437、FAX32・0561、Eメールchu-kou@city.nagaoka.niigata.jp

国際交流センター 地球広場(1階) ☎39・2714

①日本語講座

4月から、外国出身者向けの基礎講座を行います。

コースと**日**時 ①平日昼コース：火・金曜日の午前②日曜コース：日曜日の午後③ひらがな・カタカナコース：日曜日の午後 **参加料**1回①300円②③400円 **開**随時

②伝えたい!!ミャンマー

ミャンマーを中心にワクチン寄贈活動を行うNPO法人「世界の子どもにワクチンを日本委員会(JCV)」による講演と、高校生などによるペットボトルキャップ収集活動の報告を行います。

ミャンマーの文化紹介もあります。お気軽にどうぞ。
日3月15日(日)午後1時～3時30分 **会**地球広場 **期**3月13日(金)まで



▲昨年5月の公開審査会(大久保神楽保存会)

まちの案内人の目寄り情報! ⑬

「まちの駅よいた ☎72・4161」では、観光ガイドの申し込み受け付け(3月中は無料)、直江兼続・お船グッズの販売、ビデオ上映をしています。
 兼続の居城・城山(与板城跡)への道案内は、「よいたまちの駅あめや」にお任せください。



お船のふるさと、与板へいらっしゃい!



まちの案内人の原さん(左から)、吉田さん、山田さん

集めたペットボトルキャップは約3万5千個!
報告会、ぜひ聞きにきてね



■用記載のないものは直接会場へどうぞ。電話、ファクス、Eメールの記載がある場合は、その方法で申し込みができます(用のあるものは、市ホームページの「イベントカレンダー」「募集情報」からも可)。
■料金の記載のないものは無料。

中央公民館 ☎32・0437
FAX 32・0561
cit-kou@city.nagaokanagata.jp

①山を楽しむ講座
四季折々の山、山のごちそう、自然保護の実践など、山の魅力を探ります。

期日	内容
3/20(祝)	日帰りで山を楽しむ ①魚沼から行く尾瀬の魅力
25(水)	山の草木で楽しむ ②森林の草木を読む
31(火)	山の動物で楽しむ ③森林の動物を読む

時間①午後1時30分～3時30分②午後7時～8時30分(計3回) 会場中央公民館401教室 講師①奥只見郷ネイチャーガイド代表・桜井昭吉さん②上越教育大学准教授・五百川裕さん③長岡技術科学大学助教・山本麻希さん 定員①40人②③3月12日(休)から電話で



▲尾瀬ヶ原の湿原

②休日活用講座
美術館の楽しみ方
展示中の歌川広重などの作品解説会に参加します。

日時③月22日(日)午後1時～3時30分 会場①県立近代美術館(現地集合) 定員②20人③④参加料④420円 ⑤⑥⑦⑧⑨⑩⑪⑫⑬⑭⑮⑯⑰⑱⑲⑳㉑㉒㉓㉔㉕㉖㉗㉘㉙㉚㉛㉜㉝㉞㉟㊱㊲㊳㊴㊵㊶㊷㊸㊹㊺㊻㊼㊽㊾㊿

スポーツ

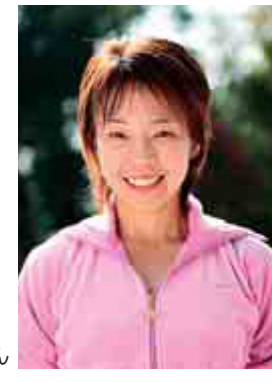
①無料体力測定
スポーツ振興課 ☎32・6117

日時	会場
26(木) 午後6時～9時	みしま体育館 ☎41・2133
22(日) 午前10時～午後0時30分	北部体育館 ☎24・6116
3/20(祝) 午後5時～8時	南部体育館 ☎39・3600

種目①握力、上体起こし、反復横とび、たち幅跳び、長座体前屈、20mシャトルラン(計6種目) 対象②20歳～64歳 募集人数③各30人④⑤⑥⑦⑧⑨⑩⑪⑫⑬⑭⑮⑯⑰⑱⑲⑳㉑㉒㉓㉔㉕㉖㉗㉘㉙㉚㉛㉜㉝㉞㉟㊱㊲㊳㊴㊵㊶㊷㊸㊹㊺㊻㊼㊽㊾㊿

みしま西山連峰 登山マラソン大会

災害復旧した登山コースで開催します。大会終了後、ゲストランナー・千葉真子さんのトークショーもあります。 日時=5月17日(日)午前9時10分から開会式(午前10時スタート) 発着点=みしま体育館 コース=3km、10km、ハーフマラソン ④⑤⑥⑦⑧⑨⑩⑪⑫⑬⑭⑮⑯⑰⑱⑲⑳㉑㉒㉓㉔㉕㉖㉗㉘㉙㉚㉛㉜㉝㉞㉟㊱㊲㊳㊴㊵㊶㊷㊸㊹㊺㊻㊼㊽㊾㊿



▶千葉真子さん

③長岡地域広域市町村圏事業 スポーツ講演会
加料を添えて市民体育館へその他①大会などで日程が変更する場合あり(毎月スケジュール表を作成) ②市民体育館 ☎34・2700

(財)長岡市体育協会(市民体育館内) ☎34・2130 と加盟団体の催し

- ①スポーツチャンバラ体験教室
日時=3月29日～4月26日の毎週日曜日午後4時～6時 会場=日越小学校 参加料=3,000円 ④⑤⑥⑦⑧⑨⑩⑪⑫⑬⑭⑮⑯⑰⑱⑲⑳㉑㉒㉓㉔㉕㉖㉗㉘㉙㉚㉛㉜㉝㉞㉟㊱㊲㊳㊴㊵㊶㊷㊸㊹㊺㊻㊼㊽㊾㊿
- ②初心者アーチェリー教室
日時=4月7日～28日の毎週火曜日午後7時45分～9時15分 会場=南部体育館 参加料=2,500円 ④⑤⑥⑦⑧⑨⑩⑪⑫⑬⑭⑮⑯⑰⑱⑲⑳㉑㉒㉓㉔㉕㉖㉗㉘㉙㉚㉛㉜㉝㉞㉟㊱㊲㊳㊴㊵㊶㊷㊸㊹㊺㊻㊼㊽㊾㊿
- ③小・中学生テニス教室
①小学生テニス教室
日時=4月16日～7月30日の毎週月・木曜日午後5時～7時 対象=小学2～6年生 定員=若干名④⑤⑥⑦⑧⑨⑩⑪⑫⑬⑭⑮⑯⑰⑱⑲⑳㉑㉒㉓㉔㉕㉖㉗㉘㉙㉚㉛㉜㉝㉞㉟㊱㊲㊳㊴㊵㊶㊷㊸㊹㊺㊻㊼㊽㊾㊿

- ④オープニングテニスダブルス大会
期日=4月5日(日) 会場=希望が丘テニス場 種目=男子A・B・C、女子A・B・Cクラス 参加料=一般4,500円(協会加盟員2,500円)、高校生以下2,000円 ④⑤⑥⑦⑧⑨⑩⑪⑫⑬⑭⑮⑯⑰⑱⑲⑳㉑㉒㉓㉔㉕㉖㉗㉘㉙㉚㉛㉜㉝㉞㉟㊱㊲㊳㊴㊵㊶㊷㊸㊹㊺㊻㊼㊽㊾㊿
- ⑤太極拳表演会
日時=4月12日(日)午後1時から 会場=阪之上小学校体育館 ④⑤⑥⑦⑧⑨⑩⑪⑫⑬⑭⑮⑯⑰⑱⑲⑳㉑㉒㉓㉔㉕㉖㉗㉘㉙㉚㉛㉜㉝㉞㉟㊱㊲㊳㊴㊵㊶㊷㊸㊹㊺㊻㊼㊽㊾㊿

- ⑥エアロビックダンスクラブ 会員募集
期日=4月8日～来年3月の毎週水曜日 コースと時間=Aコース…午後7時～8時、Bコース…午後8時～9時 定員=各10人④⑤⑥⑦⑧⑨⑩⑪⑫⑬⑭⑮⑯⑰⑱⑲⑳㉑㉒㉓㉔㉕㉖㉗㉘㉙㉚㉛㉜㉝㉞㉟㊱㊲㊳㊴㊵㊶㊷㊸㊹㊺㊻㊼㊽㊾㊿
- ⑦社交ダンス会員募集
日時=4月1日からの毎週水曜日①午後7時～8時②午後8時～9時 会場=まちなか小ホール1階・8階(東坂之上町1) 会費=1レッスン月1,500円(市連盟年会費300円別) ④⑤⑥⑦⑧⑨⑩⑪⑫⑬⑭⑮⑯⑰⑱⑲⑳㉑㉒㉓㉔㉕㉖㉗㉘㉙㉚㉛㉜㉝㉞㉟㊱㊲㊳㊴㊵㊶㊷㊸㊹㊺㊻㊼㊽㊾㊿



農の駅 あぐらつて長岡 (ふるさと体験農業センター) ☎34・5360

- ①市民農園自由栽培区画
家庭菜園を楽しめます。栽培面積②33㎡ 区画数③11区画 参加料④年4,000円
- ②一畝オーナー
野菜作り初心者向けです(畝は10㎡)。
- ③ヤコン1株オーナー
期間④5月中旬～11月中旬 栽培品目⑤ヤコン(サツマイモに似ていて、健康野菜として人気) 定員⑥20人⑦⑧⑨⑩⑪⑫⑬⑭⑮⑯⑰⑱⑲⑳㉑㉒㉓㉔㉕㉖㉗㉘㉙㉚㉛㉜㉝㉞㉟㊱㊲㊳㊴㊵㊶㊷㊸㊹㊺㊻㊼㊽㊾㊿
- ④登り窯会員募集
内容⑤まき割り、窯たき、作陶(5kgの粘土を提供) 特典⑥窯入れが無料 会費⑦年7,000円
- ⑤みそつくり体験
県産大豆で麹から作ります。コース⑥と期日⑦⑧⑨⑩⑪⑫⑬⑭⑮⑯⑰⑱⑲⑳㉑㉒㉓㉔㉕㉖㉗㉘㉙㉚㉛㉜㉝㉞㉟㊱㊲㊳㊴㊵㊶㊷㊸㊹㊺㊻㊼㊽㊾㊿
- ⑥いちご大福講座
家庭でできる作り方を教えます。日時⑦4月2日(日)午前10時～正午 定員⑧20人⑨⑩⑪⑫⑬⑭⑮⑯⑰⑱⑲⑳㉑㉒㉓㉔㉕㉖㉗㉘㉙㉚㉛㉜㉝㉞㉟㊱㊲㊳㊴㊵㊶㊷㊸㊹㊺㊻㊼㊽㊾㊿
- ⑦干し野菜講座
大根、人参の切干や寒干方法と調理をします。日時⑧3月29日(日)午前10時～午後1時 講師⑨新潟県栄養士会長岡支部 定員⑩30人⑪⑫⑬⑭⑮⑯⑰⑱⑲⑳㉑㉒㉓㉔㉕㉖㉗㉘㉙㉚㉛㉜㉝㉞㉟㊱㊲㊳㊴㊵㊶㊷㊸㊹㊺㊻㊼㊽㊾㊿



■用記載のないものは直接会場へ
どうぞ。電話、ファクス、Eメールの
記載がある場合は、その方法で申し
込みができます(用のあるものは、市
ホームページの「イベントカレンダー」
「募集情報」からも可)。
■料金の記載のないものは無料。

ダイエープロビスフェニックスプール 長倉町1338 (☎39・3211)

水泳教室 (第1期)
初心者から上級者までの水泳教室や、アクアビクス、水中体操の教室などを開催。飛び込みやシュノーケル、カヌー、ヨットなどにチャレンジする「アクアキッズ・ファミリースクール」もあります(小学3～6年生で50m泳げる人とその保護者が対象。土・日・祝日の開催)。
期間＝4月～7月の平日(計10回。詳細は要問い合わせ)
対象＝幼児(年中・年長児)、小学生、成人、女性、高齢者
参加料＝6,000円(プール使用料は別…高校生以上550円、高齢者・障害者450円、中学生以下200円) **定員**＝各30人(幼児は25人、アクアキッズ・ファミリーは20人)
☎3月15日(日)までに往復はがきで **営業時間**＝平日午前10時～午後8時、土曜日・祝日午前9時～午後8時、日曜日午前9時～午後5時

3月29日(日)は無料開放デー(午前10時～午後5時)
プール、トレーニングルーム、スタジオを無料開放します。プールで、カヌー、ヨット、飛び込みも体験できます。

水泳教室

持ち物＝水着、水泳ゴーグル、スイムキャップ(キャップは参加料納入時に各コース指定のものを購入) ☎3月17日(火)(必着)までに、はがきに①第1・2希望のコース名(曜日、A・Bも忘れずに)②郵便番号③住所④参加者名(ふりがな。未成年者は保護者名も)⑤生年月日(西暦で)⑥学年(平成21年4月現在の年次。年中・年長も)⑦電話番号を記入して、〒940-0041学校町1の2の1市民体育館内(長岡市体育協会)へ。申し込みは1通につき1人まで(電話、ファクス、Eメールでの申し込みはできません)。**その他**＝申し込み多数の場合は抽選し、結果を3月27日(金)ころ発送。参加料のほかに、プール使用料(1回大人400円、高校生・高齢者300円、中学生以下150円)が必要
☎長岡市体育協会 ☎34・2130

悠久山屋内温水プール・屋外幼児プールは平成21年度も営業します
健康づくりやレジャーにご利用ください(幼児プールは夏季のみ営業)。
☎スポーツ振興課 ☎32・6117

スポーツ教室

運動を始めたい人大歓迎!見学もできます。
☎3月17日(火)午前9時から(☎長岡市体育協会 ☎34・2130へ電話で(定員はいずれも先着。前年度からの継続者も含みます)
参加料＝次のいずれかを選択
①一括納入…14,000円(4月納入)
②分括納入…4～8月6,000円、9～12月5,000円、1～3月4,000円
持ち物(初回)＝参加料、運動のできる服装、内履きの運動靴、タオル、顔写真1枚(縦4cm×横3cm、裏に氏名を記入)
※大会などのため、日程を変更する場合があります。



いろいろな種目
ができて楽し
いですよ!
◀みしま体育館
女性のためのス
ポーツクラブの
みなさん
【種目】(南部体育館エアロビックダンスクラブを除き共通)
・各種体操 ・軽スポーツ
・ニュースポーツ
(ソフトバレーボール、卓球、バドミントン、
ラケットテニスなど)

●市民体育館 学校町1の2の1

教室名	マスターズ			レディース		
	月曜日コース	水曜日コース	木曜日コース	火曜日コース	木曜日コース	金曜日コース
対象	おおむね55歳以上の男女			女性		
定員	各100人			各80人		
期間	4月6日～ 来年3月の 毎週月曜日	4月1日～ 来年3月の 毎週水曜日	4月2日～ 来年3月の 毎週木曜日	4月7日～ 来年3月の 毎週火曜日	4月2日～ 来年3月の 毎週木曜日	4月3日～ 来年3月の 毎週金曜日
時間	13:30～15:00			10:00～11:30		

●みしま体育館 三島中条1434

教室名	マスターズ スポーツクラブ	女性のための スポーツクラブ
対象	おおむね55歳以上の男女	女性
定員	各50人	
期間	4月7日～ 来年3月の 毎週火曜日	4月2日～ 来年3月の 毎週木曜日
時間	10:00～11:30	10:00～11:30

●北部体育館 東蔵王2の2の72

教室名	婦人コース	マスターズコース	一般コース
対象	女性	おおむね55歳以上の男女	一般男女
定員	各80人		
期間	4月1日～来年3月の 毎週水曜日		
時間	10:00～12:00	13:30～15:00	19:00～21:00

●南部体育館 曲新町564の3

教室名	婦人スポーツ クラブ	マスターズ スポーツクラブ	エアロビック ダンスクラブ
対象	女性	おおむね55歳以上の男女	どなたでも
定員	各50人		85人
期間	4月6日～来年3 月の毎週月曜日	4月8日～来年3 月の毎週水曜日	4月10日～来年3 月の毎週金曜日
時間	10:00～11:30	13:30～15:00	10:00～11:30

●悠久山屋内温水プール 悠久町336

コース区分・曜日	対象	定員(人)	期間	時間	実施回数	参加料	内容
幼児	年中児・年長児	20	4/13～7/13	16:15～17:00	12	6,000円	水慣れ～初歩的な泳ぎ (恐怖心の克服、補助具の使用あり)
		30	4/15～7/15		12	6,000円	
		20	4/16～7/16		12	6,000円	
		各30	4/11～7/11	10:30～11:15 11:15～12:00	12	6,000円	
基礎	小学1・2年生	20	4/13～7/13	16:00～17:00	12	6,000円	初歩動作～基礎的な泳ぎ方 (クロール、背泳ぎ)
		30	4/14～7/14	16:30～17:30	11	5,500円	
		20	4/16～7/16	16:00～17:00	12	6,000円	
		30	4/17～7/17	16:30～17:30	13	6,500円	
		各30	4/11～7/11	13:30～14:30 14:30～15:30	12	6,000円	
育成	小学3～6年生	各40	4/13～7/13	17:00～18:30	12	6,000円	泳力に応じた4泳法の習得
		各40	4/14～7/14	17:30～19:00	11	5,500円	
		各40	4/15～7/15	17:00～18:30	12	6,000円	
		各40	4/17～7/17	17:30～19:00	13	6,500円	
		各40	4/11～7/11	15:30～17:00 17:00～18:30	12	6,000円	
育成フリー	小学3～6年生で週2回以上 育成コースに参加できる人	20	4/11～7/17	上記育成コース の各曜日と時間	制限なし	10,000円	
マスターズ	一般成人	50	4/13～7/13	18:30～20:00	12	6,000円	健康・体力づくりのため 正しい泳ぎ方
	一般成人(初心者～中級者)	20	4/15～7/15	14:30～16:00	12	6,000円	
	一般成人・上級者 (2種目それぞれで 100m以上泳げる人)	20	4/17～7/17	10:30～12:00	13	6,500円	
婦人	女性 (初心者～中級者)	各40	4/14～7/14	10:30～11:45	11	5,500円	
		各40	4/16～7/16	10:30～11:45	12	6,000円	
シルバー	おおむね60歳以上 (初心者～中級者)	各40	4/13～7/13	13:30～14:45	12	6,000円	
		各40	4/17～7/17	13:30～14:45	13	6,500円	
水中ウォーク	一般成人	各40	4/13～7/13	11:00～12:00	12	6,000円	健康・体力づくり(腰痛 や肥満対策など)のため の水中ウォーキング
		各40	4/15～7/15		12	6,000円	
		各40	4/17～7/17		13	6,500円	
アクアビクス	一般成人	各50	4/15～7/15	13:15～14:00	12	6,000円	音楽に合わせての水中運 動
		各50	4/16～7/16		12	6,000円	
シンクロ	小学生	20	4/16～7/16	17:00～18:30	12	6,000円	シンクロナイズドスイミ ングの基本動作

■用記載のないものは直接会場へ
どうぞ。電話、ファクス、Eメールの
記載がある場合は、その方法で申し
込みができます(用のあるものは、市
ホームページの「イベントカレンダー」
「募集情報」からも可)。
■料金の記載のないものは無料。

外で遊ぼう！スポーツしよう！

～屋外スポーツ・レクリエーション施設がオープンします～

利用開始日は、積雪状況により前後する場合があります。天候やグラウンド整備の状況などにより利用できない場合があります。開場時間、料金など施設により異なります。詳しくは、各施設にお問い合わせください。

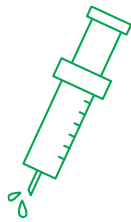
地域	施設名 (使用できる競技など)	利用期間	申し込み開始日(電話予約可)		申込先
			一般使用	大会使用	
越路	巴ヶ丘自然公園(遊歩道)	4/1(水)～11/30(月)	不要		教育委員会 越路分室 ☎92・5910
	榎形山自然公園 (キャンプ、野外炊飯)	4月中旬～11月30日(月)	キャンプ設備の利用は、申し込みが必要		
三島	三島野球場 三島運動広場 (テニス、ゲートボール)	4/5(日)～11/15(日)	使用する日の2カ月前の月の1日から	使用する日の3カ月前の月の1日から	三島体育センター ☎42・2756
小国	おぐに運動公園 (野球場、テニス、サッカーほか)	5/1(金)～10/31(土)	随時(当月と翌月分まで)	随時	教育委員会小国分室 ☎95・5911
	小国ゲートボールコート		随時	随時	社会福祉協議会 小国支所 ☎95・2027
和島	和島野球場	4/1(水)～11/30(月)	使用する日の3カ月前から (3月23日(月)から受付)	随時	教育委員会 和島分室 ☎74・3111
	和島運動広場		随時	随時	
寺泊	寺泊海浜公園 (野球、陸上、テニス、 ゲートボール)	通年	随時	随時	教育委員会 寺泊分室 ☎75・3112
	郷本地区運動広場(多目的)		随時	随時	
	大河津地区運動広場(野球)	通年	随時	随時	大河津出張所 ☎0256・97・3155
	北曾根ゲートボールコート		随時	随時	
栃尾	栃尾テニス場	5/1(金)～11/30(月)	昼間の使用…申し込み不要 夜間の使用…団体登録が必要	随時	栃尾体育館 ☎52・5571
	塩谷運動広場(野球)		使用する日の1カ月前から	随時	
与板	与板スポーツ広場 (野球、サッカー、テニスほか)	4/1(水)～11/30(月)	随時(与板地域の社会体育団体の調整後)		与板体育館 ☎72・3993
長岡	信濃川河川敷運動施設 (野球、サッカー、ゲート ボール、ソフトボールほか)	4/4(土)～11/8(日)	使用する日の2カ月前から (3月20日(木)から受け付け)	随時 (原則として4チ ーム以上かつ50 人以上参加のも の)	陸上競技場 ☎27・6300
	悠久山野球場	4/11(土)～11/8(日)	使用する日の2カ月前から (4月1日(水)から受け付け)	随時	サンライフ長岡 ☎36・7200
	中学校グラウンドナイター施設 (野球、サッカー)	5/1(金)～10/31(土)	使用する日の2カ月前から (4月10日(金)から受け付け)	随時	市民体育館 ☎34・2700
	陸上競技場 ☎27・6300	通年 ※12月～3月は全天候 型トラックのみ使用 可(積雪により閉場)	使用する日に窓口で (個人・団体使用いずれも)	使用する日の3カ月 前から	
	希望が丘テニス場 ☎29・1082	通年 (積雪により閉場)	使用する日の1カ月前から	使用する日の3カ月 前から (原則としておお むね100人以上 参加するもの)	
	東山テニス場 ☎36・3620	4/11(土)～11/8(日) ※ナイターは5/1(金)か ら開始(テニスコ ートのみ)	使用する日の1カ月前から (4月1日(水)から受け付 け)	随時	直接各施設へ
乙吉運動広場(野球、テニス) ☎36・3414	4/11(土)～11/8(日)	使用する日の1カ月前から (4月1日(水)から受け付け) その他…随時(団体利用のみ事前に申し込み)	随時(団体利用のみ事前に申し込み)		
ニュータウンいこいの広場・市民 釣場 (テニス、野外炊飯、釣り) ☎47・0088	4/11(土)～11/8(日)	使用する日の1カ月前から (4月1日(水)から受け付け) その他…随時(団体利用のみ事前に申し込み)	随時(団体利用のみ事前に申し込み)		
東山ファミリーランド (キャンプほか) ☎34・2225	5/1(金)～11/10(火)	随時(団体利用のみ事前に申し込み)	随時(団体利用のみ事前に申し込み)		
八方台いこいの森(野外炊飯) ☎52・5090	4/1(水)～11/30(月)	随時(団体利用のみ事前に申し込み)	随時(団体利用のみ事前に申し込み)		
中之島スポーツ広場(多目的)	4/1(水)～11/30(月)	使用する日の前月の1日から (4月分は3月19日(木)から 受け付け)	随時	教育委員会 中之島分室 ☎61・2011	
中之島野球場	4/1(水)～11/20(金)	随時	随時		
中之島テニス場		随時	随時		
信濃リバーサイド野外活動施設 (ゲートボール、野外炊飯ほか)	4/1(水)～11/30(月)	使用する日の3週間前 から その他…随時(越路野球協会加 入チームの調整後)	随時 (教育委員会越路 分室 ☎92・5910)	浦体育館 ☎92・6910	
越路河川公園 (野球・多目的広場・テニス)	4/1(水)～11/30(月)	随時(越路野球協会加入チ ームの調整後)	随時	越路地域交流館 ☎92・5405	
成出運動広場(野球)		随時	随時		
長谷川運動公園(テニス)		使用する日の3週間前から	随時		

地域	施設名 (使用できる競技など)	利用期間	申し込み開始日(電話予約可)		申込先
			一般使用	大会使用	
越路	巴ヶ丘自然公園(遊歩道)	4/1(水)～11/30(月)	不要		教育委員会 越路分室 ☎92・5910
	榎形山自然公園 (キャンプ、野外炊飯)	4月中旬～11月30日(月)	キャンプ設備の利用は、申し込みが必要		
三島	三島野球場 三島運動広場 (テニス、ゲートボール)	4/5(日)～11/15(日)	使用する日の2カ月前の月の1日から	使用する日の3カ月前の月の1日から	三島体育センター ☎42・2756
小国	おぐに運動公園 (野球場、テニス、サッカーほか)	5/1(金)～10/31(土)	随時(当月と翌月分まで)	随時	教育委員会小国分室 ☎95・5911
	小国ゲートボールコート		随時	随時	社会福祉協議会 小国支所 ☎95・2027
和島	和島野球場	4/1(水)～11/30(月)	使用する日の3カ月前から (3月23日(月)から受付)	随時	教育委員会 和島分室 ☎74・3111
	和島運動広場		随時	随時	
寺泊	寺泊海浜公園 (野球、陸上、テニス、 ゲートボール)	通年	随時	随時	教育委員会 寺泊分室 ☎75・3112
	郷本地区運動広場(多目的)		随時	随時	
	大河津地区運動広場(野球)	通年	随時	随時	大河津出張所 ☎0256・97・3155
	北曾根ゲートボールコート		随時	随時	
栃尾	栃尾テニス場	5/1(金)～11/30(月)	昼間の使用…申し込み不要 夜間の使用…団体登録が必要	随時	栃尾体育館 ☎52・5571
	塩谷運動広場(野球)		使用する日の1カ月前から	随時	
与板	与板スポーツ広場 (野球、サッカー、テニスほか)	4/1(水)～11/30(月)	随時(与板地域の社会体育団体の調整後)		与板体育館 ☎72・3993



●4月1日(水)～7日(火) 春の火災予防運動

春は空気が乾燥し、火災が
起きやすい季節です。たき火
やたばこの投げ捨てなどの不
注意で、毎年多くの火災が
発生しています。
火の取り扱いに十分注意し
ましょう。



子ども家庭課健康センター内 ☎39・2300

●はしか(麻疹)・風しんの 2回目の予防接種は 必ず受診しましょう

年長児・中学1年生・高校
3年生を対象にした無料予防
接種が3月で終了します。
はしかは感染力が非常に強
く、急性脳炎などを発症し、
重い後遺症が残ったり、死亡
したりすることもあります。
予防接種は、自分が感染しな
いだけでなく、感染の拡
大を防ぐためにも有効です。
まだ接種していない人は、
必ず受診しましょう。

●市(県)管住宅の入居収入 基準を改正します

4月1日以降の入居申し込
みから基準を改正します。
一般的な世帯は、月20万円
以下が15万8千円以下に、高
齢者や障害者世帯などは、月
26万8千円以下が21万4千円
以下になります。

●古い文書を整理する際は ご注意を!

墨で書かれた古文書や写真
手紙、古い書籍、掛け軸、戦
前の新聞などは、家や地域の
歴史を伝える大切な記録です。
整理や保存方法の相談に応
じています。お気軽にご連絡
ください。

●犬・猫の飼い主の
みなさんへ
monjo@net9.ne.jp

犬や猫のふんが道路や公園
などに放置されたり、民家や
塀などにかげられたりして困
るといふ苦情が寄せられます。
飼い主としてのルールやマ
ナーを守りましょう。
マナーを守らない場合、3
万円以下の過料を科すことが
あります。

●環境業務課 ☎24・2837

■用記載のないものは直接会場へどうぞ。電話、ファクス、Eメールの記載がある場合は、その方法で申し込みができます(用のあるものは、市ホームページの「イベントカレンダー」「募集情報」からも可)。
■料金の記載のないものは無料。



●クロトキ・ムギワラトキの生態をインターネット配信
悠久山小動物園内で飼育しているトキ近縁種の生態を市ホームページで見ることが出来ます。
視聴時間 午前10時～午後4時(アクセスが集中すると視聴できない場合あり) 園悠久山小動物園内トキ近縁種飼育施設 ☎84・7007、環境政策課 ☎24・0528

●「ながおか就職マガジン2010」を発行
来春卒業の学生向けに、地域の優良企業63社の情報を掲載した情報誌を発行しました。ハローワーク長岡、市役所・各支所などで希望者に無料で配布します。
●商業振興課 ☎39・2228、長岡商工会議所産業振興課 ☎32・4500



ながおか就職マガジン

●西部丘陵東地区の都市計画に関する説明会
産業、文化・教育、自然の3つをテーマに整備するものです。
日時 ①3月25日(水)②3月26日(木)の午後7時から 会場 ①青葉台コミュニティセンター ②関原コミュニティセンター ③環都市計画課 ☎39・2225

●高齢者現況調査にご協力を
高齢者の心身の状態、緊急連絡先などを把握するため、毎年4月1日現在で調査を行います。災害時要援護者名簿



●「イノシシわな」にご注意
市内3カ所にイノシシ捕獲のわなを設置します。注意看板より先には絶対に行かないでください。
設置期間 3月15日(日)～29日(日)(予定) 設置場所 長岡地域：関原町地内、宮本町地内、越路地域：沢下条地内 園危機管理防災本部 ☎39・2262



●NPO法人の各種手続きは4月から市が窓口
長岡市は、4月1日からNPO法人の認証などの事務処理権限を県から移譲されます。各種申請、届出などは市民活動推進課に提出してください。ただし、市外にも事務所のある法人の手続きは、従来どおり県が行います。
園市民活動推進課 ☎39・2225

心配ごと・悩みごと相談 (無料・秘密厳守)

【市民相談】月～金曜日午前9時～午後4時(祝日除く。電話相談可)…本庁1階市民相談⑬番窓口 ☎39・2255、市民センター3階市民相談コーナー ☎39・2764
【弁護士相談】毎週金曜日午後1時～5時(祝日の場合はその前日。予約制。1人30分以内)…本庁1階市民相談⑬番窓口 ☎39・2255
【司法書士相談】毎月第2火曜日午後1時30分～4時30分(予約制。1人30分以内)…本庁1階市民相談⑬番窓口 ☎39・2255
【行政相談(国・県などに関する相談)】毎月第1月曜日午後1時～4時(祝日除く)…栖吉コミュニティセンター、毎月第3月曜日午後1時～4時(祝日除く)…上川西コミュニティセンター ※支所地域での相談は各支所保健福祉課へ
園福祉総合相談室 ☎39・2255

3月は新年度予算案を審議! 市議会を傍聴しませんか

期 日	会 議 名	会 場
3月5日(木)	議会運営委員会	第二委員会室
	本会議(招集日)	議 場
9日(月)～11日(水)	本 会 議 ※	
12日(木)・13日(金)	建 設 委 員 会	
16日(月)・17日(火)	文 教 福 祉 委 員 会	
18日(水)・19日(木)	産 業 市 民 委 員 会	
23日(月)・25日(水)	総 務 委 員 会	第一委員会室
	議 会 運 営 委 員 会	
27日(金)	本会議(最終日)	第二委員会室
	本会議(最終日)	議 場

※10日(火)・11日(水)の本会議は、一般質問者の人数により日程を短縮する場合があります。
時間=本会議…午後1時から、常任委員会…午前10時から、議会運営委員会…午前11時30分から
本会議・常任委員会の生中継や録画中継は、市ホームページでもご覧いただけます。
園議会事務局 ☎39・2244

3月26日(木)～4月6日(月)の平日は午後7時まで市民課窓口業務を延長します

待ち時間が少なく、仕事帰りにも手続きができます。

時間延長する窓口

- ①市民課(本庁1階) ☎39・2215
- ②市民サービスセンター(市民センター1階) ☎36・7822
- ③西サービスセンター(リバーサイド千秋1階) ☎29・6172 (業務開始は午前10時から)



▲期間中は、申請書の書き方などを案内する「フロアマネージャー」を配置。黄色の腕章が目印です

取り扱い業務=転入・転出・婚姻・出生などの届出、国民健康保険・国民年金の加入・脱退、印鑑登録、住民票・戸籍などの証明発行(外国人登録は本庁のみ)

※パスポート窓口は

- 業務時間が異なります
- ①②…午前9時～午後5時
- ③…午前10時～午後6時30分

●就職・退職・結婚などで暮らしが変わったときは国民年金の届け出を
国民年金は、日本国内に住所がある20歳以上60歳未満のすべての人が加入しなければなりません。次の3種類に分けられます。
①第1号被保険者: 自営業者、自由業者、学生、無職の人
②第2号被保険者: 厚生年金や共済組合に加入している人

③第3号被保険者: ②に扶養されている配偶者
就職・退職(配偶者を含む)・結婚などにより国民年金の種別が変わった場合は、届け出が必要です。配偶者の扶養(第3号被保険者)になるときは、配偶者の勤務先に届け出をします。届け出をしないと将来受け取る年金が減額されたり、受給権を失ったりすることがあります。
園市民課国民年金係 ☎39・2250

国民健康保険の加入・脱退の手続きを忘れずに!

転入・転出や、就職・退職などで保険の種類が変わったときは、14日以内に国民健康保険(国保)の加入・脱退の手続きが必要です(就職・退職した人の手続きは会社が代行しません)。手続きの際、届出人の本人確認ができるもの(免許証・保険証など)を提示してください。

	こんなとき	必要なもの
国保に加入	他市町村から転入したとき	転出証明書
	他の健康保険を脱退したとき	健康保険の脱退日を確かめる書類
	子どもが生まれたとき	母子健康手帳
国保を脱退	他市町村へ転出するとき【注】	国保の保険証
	他の健康保険に加入したとき【注】	国保の保険証、健康保険の保険証
	死亡したとき	国保の保険証
その他	退職者医療制度の対象になったとき	国保の保険証、年金証書
	修学のため他市町村へ転出するとき	国保の保険証、在学証明書

窓口=市民課(市役所1階②番窓口)、市民サービスセンター(市民センター1階)、西サービスセンター(リバーサイド千秋1階)、各支所市民生活課
【注】国保を脱退し、新しい保険証が届く前に医療機関を受診する場合は、保険証が変わったことを医療機

関の窓口で申し出てください。これまでの保険証で受診すると、市が負担した医療費を返してもらうことがあります。

70～74歳の人に4月からの国民健康保険証を送付します

70～74歳の人の医療機関での自己負担割合は、平成22年3月まで1割(現役並み所得者は3割)に据え置かれます。対象者には、3月末までに新しい保険証を送付します。

どうする?退職後の健康保険

退職するときは、職場の健康保険を任意継続するか、国民健康保険に加入するかのいずれかを選びます(家族が加入する健康保険の被扶養者になれる場合もあります)。

保険料や給付の内容は、職場の健康保険とは異なる場合があります。退職時によく確認してください。

★任意継続(退職後20日以内に手続きを!)
対象は職場の健康保険に2カ月以上加入していた人で、保険料は在職時の2倍です(上限額あり)。
園協会けんぽ(旧政府管掌健康保険)…全国健康保険協会新潟支部 ☎025・242・0260、健康保険組合・共済組合など…それぞれの加入していた組合

★国民健康保険
保険料は前年(3月までは前々年)の所得で算定します

園国保医療課 ☎39・2220、各支所市民生活課

- 国民健康保険料 (9期)
- 後期高齢者医療保険料 (12期)
- 介護保険料 (12期)

急患診療のお知らせ

診療時間外や休日に具合が悪くなったときにご利用ください。

(1)休日・夜間急患診療所 (西千手2の5の1 健康センター内)

診療科目	受付時間
内科 小児科 (月～金曜日は内科のみ)	月～金曜日 (祝休日は除く) 午後6時45分～9時30分 日曜日・祝休日 午前9時～11時30分 午後1時～5時30分
外科	日曜日・祝休日 午前9時～11時30分 午後1時～5時30分
休日急患歯科診療所	歯科 日曜日・祝休日 午前9時～11時30分 午後1時～3時30分

産婦人科は在宅当番医制です(日曜日・祝休日のみ)。お問い合わせは休日・夜間急患診療所 ☎37・1199へ。



(2)中越こども急患センター (西千手2の5の1 健康センター内)

診療科目	受付時間
小児科	月～金曜日(祝休日は除く) 午後6時45分～9時30分

(3)小国診療所 (小国町楳沢88)

診療科目	受付時間
内科・歯科	第3日曜日のみ 午前8時30分～11時30分 午後3時～4時30分

(4)休日在宅当番医 (見附・中之島地区)

期日	内科	外科
3月1日(日)	見附市立病院 ☎62・2800	見附南医院 ☎63・4477
3月8日(日)	林俊吉クリニック ☎66・3000	金井医院 ☎62・0116
3月15日(日)	村上医院 ☎63・4600	星整形外科医院 ☎66・8808
3月20日(祝)	内島医院 ☎66・2446	寺師医院 ☎62・0137
3月22日(日)	田崎医院 ☎62・1122	わたなべ皮フ科 ☎62・7750
3月29日(日)	星野(弘)医院 ☎62・0998	石澤医院 ☎62・2500
4月5日(日)	見附市立病院 ☎62・2800	お元気でクリニック ☎63・3800

受付時間はお問い合わせください。

※症状が軽いときは、日中にかかりつけ医を受診するか、上記(1)から(4)を受診してください。

※入院や手術が必要な重症者の救急診療は、下記の病院が行います。当番病院は、休日・夜間急患診療所 ☎37・1199 (受付時間のみ)、長岡市医師会 ☎22・5600 または消防本部 ☎36・0119 にお問い合わせください。

立川総合病院 ☎33・3111
長岡赤十字病院 ☎28・3600
長岡中央総合病院 ☎35・3700

以降の閲覧は有料(1枚250円)です。借地人・借家人は、自分が借用している物件を年間を通して閲覧できます(有料)。用意するもの 運転免許証や保険証などの身分証明書(代理の場合は、本人の記名・押印のある委任状と代理人の身分証明書も。借地人・借家人の場合は、賃貸借契約書など)も必要。場所 圃資産税課 ☎39・2213、各支所市民生活課、寺泊支所大津出張所

募集

●外国語指導助手 (ALT) 募集
募集人数 2人 雇用期間 8月初旬～1年間 仕事 市立小・中学校での英語指導の補助、市主催の英語セミナーの補助など 応募資格 以下のすべてに該当 ①英語を母国語または公用語とする国の出身者、または同程度の英語運用能力を有する外国人 ②日本人

●ホストファミリー募集
来訪グループ ①ドイツ・トリアー市 (高校生7人、引率1人) ②サイパン (高校生15人、引率1人) ③アメリカ・フォートワース市 (中・高校生22人、引率3人) 滞在予定期間 ①4月9日(木)夕方～16日(水)朝 ②4月13日(月)午後～15日(水)朝 ③6月11日(木)夕方～21日(日)朝 募集数 (予定) ①8家族 ②8家族 (1家族で2人受け入れ) ③25家族 内容 平日は市民センターなどの集合場所への送迎、家での滞在は朝晩と週末のみ(受け入れ期間の分割も可) 圃 ☎39・2

内 英語指導の経験がある ③ 日常生活に支障のない程度の日本語力がある ④車の運転ができる 報酬 月額30万円 勤務日 月々金曜日(1日7時間) 試験日 3月24日(火) 選考方法 書類審査、面接 圃 3月16日(月)までに学校教育課(幸町分室) ☎39・2249にある所定の申込書で学校教育課へ郵送または持参



714、FAX 39・2715



●森づくり事業を助成します
「緑の募金」を活用し、町内会やボランティア団体などによる、地域や学校などでの植樹・育樹を助成します。 ※詳しくは、にいがた緑の百年物語緑化推進委員会 ☎025・290・8055、ホームページ <http://www.midorin100.com/index.html> 圃 3月25日(木)までに農林整備課 ☎39・2224、各支所産業課(栃尾支所は農林課)へ

●バイクなどの税金は4月1日現在の所有者に1年分が課税されます
バイクや農耕車、軽自動車などの所有者に毎年、軽自動車税が課税されます。他人に譲渡した人や廃棄した人は3月31日(火)までに届け

●固定資産課税台帳が縦覧・閲覧できます
①平成21年度の「縦覧」は4月1日(水)～30日(休)です
縦覧は、固定資産税の納税者が縦覧帳簿に記載されている自分と他人の土地・家屋の評価額を比較できる制度です。 4月末までの縦覧期間中は、閲覧手数料が無料です(課税台帳の写しは1枚10円)。5月

4月からの指定管理者をお知らせします

指定管理者制度とは、公の施設の管理運営を民間事業者などに委ねる制度です(※印の施設は市が指定管理者に使用料の徴収事務を委託)。

施設名	指定管理者	指定期間	
栃尾体育館	グリーン産業㈱	4年	
吉水体育館			
栃尾テニスコート	株式会社北栄	5年	
塚山活性化センター			
道の駅良寛の里わし(良寛の里美術館など含む)	NPO法人和島夢来考房	5年	
サンパルコなかのしま ※			
デイサービスセンターサンパルコなかのしま			
地域包括支援センターなかのしま・よいた			
山古志地域福祉センターなごみ苑 ※			
デイサービスセンターなごみ苑			
老人憩いの家夕映荘 ※			
デイサービスセンターよいた			
法末自然の家			4年
			法末振興組合

圃行政課 ☎39・2208

交付窓口の待ち時間を短縮! パソコン・携帯からの「電子申請」

パソコンや携帯電話から、住民票の写しや証明書などの交付手続きができる電子申請。事前の申請で、窓口での待ち時間を短縮できます。

3月からは、午前8時30分までに電子申請すると、同日の正午から、本庁・支所の窓口で証明書などを受け取ることができず(土・日・祝日を除く)。

市ホームページの「電子サービス」→「電子申請・届出」、または携帯サイトからご利用ください。

圃情報政策課 ☎39・2205、証明書などの発行については各担当課へ



携帯電話はこちらから▶

手続き・制度

義務教育就学援助制度

経済的な理由で就学が困難な児童・生徒に、学用品費や給食費などを援助します。申請日時 4月1日(水)～30日(土) 午前8時30分～午後7時(土・日・祝日を除く) 申請場所 学務課(幸町分室)、各支所地域振興課 持ち物 学務課から配布された就学援助費申請書、印鑑、保護者名義の預金通帳 圃学務課 ☎39・2239

区 分

区分	届出先
125cc以下のバイク・農耕車・小型特殊自動車など	市民税課、各支所市民生活課
2輪車 25cc超	新潟運輸支局長岡自動車検査登録事務所 岡支所 ☎050・5541
3輪車・4輪車 660cc以下	軽自動車検査協会 新潟主管事務所 岡支所 ☎22・0555
50cc以下	全国軽自動車協会連合会 長岡分室 ☎23・3115

平成19年度の指定管理業務の評価結果を公表

総合評価	評価内容	施設数
AA	適正に管理運営されており、積極的なサービス向上の取り組みが見られる	29
A	適正に管理運営されている	31
B	おおむね適正に管理運営されているが、改善が必要な点が見られる	3
C	管理運営に不適切な点が見られる	なし

各施設とも適正に業務が行われていました。今後も市民のみなさんの意見を取り入れながら、施設のサービス向上に努めます。長岡市の指定管理者制度は、市ホームページの「市政」→「計画・事業」で公表しています。

●印の記載のないものは直接会場へどうぞ。電話、ファクス、Eメールの記載がある場合は、その方法で申し込みができます(印のあるものは、市ホームページの「イベントカレンダー」 「募集情報」からも可)。
●料金の記載のないものは無料。

■用記載のないものは直接会場へどうぞ。電話、ファクス、Eメールの記載がある場合は、その方法で申し込みができます(用のあるものは、市ホームページの「イベントカレンダー」「募集情報」からも可)。
■料金の記載のないものは無料。

募集

●平成21年度 市政モニター募集

開かれた市政を実現するため、ご意見・ご要望をお聴きするモニターを募集します。
募集人数 30人以内 任期 4月～平成22年3月 仕事 ①テーマ別自主勉強会(教育・福祉・環境・観光の中からいずれかを選択。活動は随時) ②学習会、施設見学などへの出席(年2回程度) ③市政モニター会議への出席(年2回程度) ④市民の声なんでも窓口体験など 応募資格 4月現在で市内在住の20歳以上の人で、市政に対して熱意と関心を持つ人(公務員、長岡市の審議会・委員会の委員は除く) 謝礼 年額6,000円 選考結果 年齢などの構成を考慮して、4月中旬までに結果を全員に通知 3月25日(水)(消印有効)までに所定の応募用紙で市民の声情報室 39・2246へ(応募用紙は市役所、各支所、市有施設、市ホームページにあります。郵送、FAX、Eメールで応募可)

●トキめき新潟国体 弁当調製施設募集

選手・役員用の弁当を製造する事業者を募集します。
主な応募資格 ①昼食1回に

300食以上を提供できる②原則として3年以上の営業実績がある ③3月18日(水)までに所定の申込書で ④国体推進室内トキめき新潟国体長岡市実行委員会 32・6109(要項、選考基準、申込書は市ホームページからダウンロードできます)

国体開催まであと209日だよ(3月1日現在)



●ファミリー・サポート・センター 39・2860 会員などの募集

子育てを手伝ってほしい人(依頼会員)と手助けをした人(提供会員)が助け合う組織です。

●会員募集

①保育園の保育開始前後の子どもの預かり、送迎②買い物など用事のあるときの預かり 料金 平日昼間1時間700円(市が200円を助成) ③写真2枚(縦3cm×横2.5cm)を市民センター4階の同センターへ持参(提供会員は印鑑と預金通帳も) ※申し込み時に、簡単な面接あり。提供会員は事前に講習会あり

②「サブ・リーダー」募集 交流会の運営や同センターのPRなどを行います。募集人数 8人程度 任期 4月～平成22年3月 応募資格 同センターの会員で年10回程度開催する会議に出席できる人(会議は原則平日の日中に開催。一時保育あり) 選考結果 年齢や居住地域などを考慮の上決定し、結果を3月中旬に全員に通知 3月18日(水)までに同センターにある申込書で(非会員は入会後申し込み)

●緑花推進指導員(嘱託員)募集

募集人数 1人 雇用期間 4月1日～平成22年3月31日(勤務成績により更新する場合あり) 仕事 緑花推進の指導および助言 勤務場所 公園緑地課(城内町分室) 応募資格 次のいずれかに該当①花を育てた経験が豊富にある②緑化の指導・助言の経験がある③教員の資格がある 報酬 月額136,000円 勤務日 月々金曜日(土日も勤務する場合あり) 試験日 3月19日(水) 選考方法 書類審査、面接 3月13日(金)までに、公園緑地課 39・2230にある申込書で

●子育ての駅運営委員募集

今春オープンする「子育ての駅千秋(仮称)」や、ちびっ

月2日(月)～17日(火)に教育総務課(幸町分室) 39・2223、各図書館、ハローワーク長岡にある申込書で

●高齢者虐待対応専任相談員(非常勤嘱託員)

募集人数 1人 雇用期間 4月～平成22年3月(勤務実績により更新あり) 仕事 高齢者虐待防止の相談や対応 応募資格 社会福祉士または保健師の資格、もしくは心理相談などの経験がある人で、自動車免許を持ち自家用車を

業務に使用できると 報酬 月額214,000円 勤務日 月々金(1日6時間) 試験日 3月下旬 選考方法 面接、適性検査 3月16日(月)までに介護予防推進室 39・2268およびハローワーク長岡、ワークプラザ長岡にある所定の申込書を同推進室に本人が持参

みんなのひろば

● 問い合わせ ● 申し込み(記載のないものは直接会場へ) ● 料金の記載のないものは無料

市民の各種サークル、国・県などの催し情報、会員募集などを掲載しています。

5月号の原稿の締め切りは3月25日(必着)です。〒940-8501広報課広報編集係へ郵送、持参、FAX39・2272、Eメールinf-prd@city.nagaoka.lg.jpで提出してください。開催日や申し込み締め切りが5月3日祝以降のものに限りません。

次に該当するものは原則掲載できません。
①広く市民が参加・募集できない
②活動が主に市外で行われている
③独自のPR手段を持っている(新聞・テレビ広告など)
④政治・宗教または営利を目的とする
応募多数の場合、掲載できないことがあります。会員募集は原則として掲載後1年間再度掲載しません。 園広報課 39・2202

新春恒例 クロスワードパズル 正解・当選者発表!

正解は「アイノマエダテ(愛の前立て)」でした(応募総数599通・正答率77.8%)



多数の応募ありがとうございました。正解者の中から厳正な抽選を行い、次のみなさんが当選しました(敬称略)。

1	テ	ラ	2	ド	3	マ	4	リ	5	タ
2	ン		6	ト	オ	メ	ガ	ネ		
7	チ	8	フ	ウ		ー		ダ		
9	ジ	キ		10	オ	ク	11	テ		
12	ニ	シ		13	コ	14	エ			
15	ア	ナ	16	グ		コ				
17	ト	キ		18	イ	チ	ロ	ー		

①天地人ネクタイ 竹之内英子 小野塚信一 中川拓也 浅井勝 松本千恵子

②天地人Tシャツ 高野照代 重田理仁 戸田美代子 田中咲夫 加藤和子 石口秀之

③天地人グッズ詰め合わせ 吉澤孝 山崎星奈 谷口靖子 五十嵐省三 平沢千秋 河上福司 大森丈博

④長岡市共通商品券(2千円) 鈴木克也 野村信子 椋澤悠美子 飛沢富子 藤田正子 浅井大和 関川優太

園広報課 39・2202

催し

■講演会「新潟平野の地下構造と直下型地震」 日時 3月14日(土)午後2時～3時30分 会場 中央公民館大ホール 講師 東京大学地震研究所教授・佐藤比呂志さん 園加藤さん 090・1547・5619

■大林宣彦監督作品 映画「その日のまえに」上映会 日時 3月15日(日)午前10時15分、午後0時50分(音声アシストあり)、3時25分 会場 市立劇場 入場料 一般…1,400円(当日300円増)、60歳以上、障害者・療育手帳を持つ人と介助者・外国籍の人、小・中・高校生…900円(当日100円増) 園市民映画館をつくる会 33・1231

■雪割草展示会 日時 ①3月21日(土)・22日(日) 午前11時～午後7時 ②3月28日(日) 午前9時～午後4時 会場 ①千秋通り映画館1階多目的ホール ②国営越後丘陵公園暖の館 2階 園越後長岡雪割草の会事務局・板垣さん 27・5355

■いろいろなあそびを広げよう vol.6「室内レクゲーム」 日時 3月22日(日)午後1時～3時 会場 北都体育館多目的ホール 対象 子供も会の役員やレクリエーションイベントに興味のある人など 定員 50人 先着 参加料 500円(親子で参加の場合子どもは無料) 持ち物 2枚の振興券(3月10日(火)からスポーツ振興課内長岡市レクリエーション協会事務局 32・6117)



⑪番屋汁

新鮮な魚介類と野菜がたっぷり入った番屋汁は、寺泊地域の名物料理。漁師が作業をするための小屋（番屋）で、毎日のように食べていた料理がはじまりといわれます。寺泊地域で行われるイベントなどでも、たびたび振る舞われています。

中に入れる具材に特に決まりはありません。季節の旬な素材を大鍋で豪快に煮て、味つけはみそを適量。ここで隠し味と魚の臭み取りを兼ねて、酒かすを入れるのが寺泊流です。もともと寺泊は全国各地の蔵元に多くの杜氏を輩出している土地。清酒を仕込む過程で出る酒かすを、地域の味にうまく生かしています。仕上げにネギを散らして出来上がりです。

協力：食生活改善推進委員協議会（寺泊地域）



▲今の季節、カニ、ブリ、鮭、大根、白菜などが定番の具材

はちすば通り【和島地域】



良寛ゆかりの地、和島。この島崎地区にある、島崎橋から良寛の里に通じる約五百メートルの通りが「はちすば通り」です。良寛の愛弟子・貞心尼が残した歌集「蓮の露」にちなんでこの名が付けられました。沿道には良寛が晩年を過ごした木村家や、良寛の墓碑、木村家の菩提寺の隆泉寺をはじめ多くの史跡が今も残り、往時をしのべます。毎年六月に開催される良寛墓前法要などの関連行事



の際には、地域の人たちが沿道で湯茶の接待をするなど、昔と変わらぬもてなしの心で訪れる人たちを迎えてくれます。四月からは、住民が中心となつて、自然と調和のとれた魅力的な街なみ整備に向けて動き出します。

兼続お船ミュージアム

▶常盤貴子さんが撮影で実際に着用したお船の衣装



兼続お船ミュージアム

所在地＝与板町与板乙4356（20ページ参照）☎72・2021
開館時間＝午前9時～午後4時30分 休館日＝年末年始（12月28日～1月4日）入館料＝高校生以上300円、小・中学生150円（15人以上は団体割引あり）



▲愛の甲冑は1階展示室の中央に。裏側も見ることができます

与板歴史民俗資料館が、「兼続お船ミュージアム」としてリニューアルしました。一階は、資料や写真で兼続の生涯を絵巻物のように紹介。なかでも、兼続が与板衆にあてた書状や、愛の甲冑（複製）は必見です。二階には、大河ドラマの撮影で使われたお船の衣装や小道具を展示。妻夫木聡さんと常盤貴子さんからの、長岡だけに向けたスペシャルメッセージも放映しています。

兼続歴史散歩

⑨