

# ●ながおか 市政だより

1995  
7

No.491

編集・発行/長岡市広報課 〒940 新潟県長岡市幸町2の1の1 長岡市役所 ☎0258・35・1122 平成7年7月1日発行



## これ、なんていう虫?

汗ばむほどの陽気の中で行われた『初夏の昆虫観察会』では、虫が見つかるたびに元気な声が上がりました。図鑑などで知識は豊富な子どもたちも、実際に自然の中で生きている昆虫に触れて、新鮮な感動を味わったようです。この日、ヒラタエンマムシ、ハネビロハナカミキリ、クモガタヒョウモンチョウなどめずらしい種類も見つかりました。

(6月18日、栖吉町城山で)

### 主な内容

- 平和公園の基本構想まとめ(P2・3)
- 厚生会館地区整備計画素案(P4・5)
- まちづくり懇談会(P6)
- 地域経済活性化のための支援事業(P7)
- 創作オペレッタ「みるなの座敷」(P8・9)
- 長岡市の財政状況(P16)



わが国に広く分布する中型のタテハチョウ。国外ではユーラシア大陸北部に広く知られ、幼虫時の食草はスイカズラなど。長岡周辺では年2化(1年に2回成虫が出現する)と思われ、5月中旬から9月いっぱいまで成虫が見られる。

和名は前翅と後翅の白帯が一直線に並ぶことにちなむが、西山丘陵ではこの白帯が退行もしくは消滅する個体を産し、興味ある地理変異を示す。

**NAGAOKA**  
ナガオカ  
ネイチャー  
スコープ  
7月 自然観察



虎斑模様をした、いわゆるミミズクと総称されるフクロウの仲間、頭の両わきに耳のような長い羽毛がある(羽角という)。長岡ではなかなか見られなかったが、ここ1~2年の間に、あちこちで繁殖が知られるようになってきた。夜、キー・キー、と金属的な鳴き声が聞こえたら、おそらくこのフクロウのヒナである。

イラヒンジラヨウ

トラフズク



8020をめざして⑦

～はじめての入れ歯～

はじめて入れ歯を入れる場合には、嘔吐感を感じたり、パネ(クラスプ)の掛かっている歯が締めつけられたり、発音がおかしいなどの違和感を感じる人が多いようですが、痛みを感じたとき以外は、そのまましばらく口の中に入れておいてください。しばらくすると義歯床と呼ばれる赤いプラスチックの部分と顎堤と呼ばれる歯ぐきのどての部分とがぴったりとフィットして、食事をして違和感を感じなくなってきます。

入れ歯に慣れてくると今度はややもすると食後の手入れを怠りがちになります。取り外しのできる入れ歯は、パネの掛かる歯や入れ歯と歯ぐきとの間に食べかすや歯垢がたまりやすいものです。

毎食後、きちんと磨いていますか? うまく磨いていないと口臭の原因と

なったり、残っている歯がむし歯になったりする危険性があります。

入れ歯は自分の歯でないため、ぞんざいに扱われがちですが、大切に扱きましょう。入れ歯の赤いプラスチックの部分はMMAと呼ばれる合成樹脂でできています。この合成樹脂は乾燥に弱いので、使わないときは、水の中に浸しておきます。ただし、患者さんの状態によってはきれいに清掃したあと、そのまま口に入れておいた方がよい場合もありますので歯科医の指示に従ってください。

入れ歯を入れたとき、歯ぐきに痛みを感じたり、傷がついたりする事があります。これは歯ぐきの下にある顎の骨と入れ歯が擦れるため起こることで、普通、数回の調整が必要です。このようなときは我慢したり、自分で入れ歯を削ったりしないでください。パネが緩かったり、きつかったりする場合も、同様です。

入れ歯は人工物ですが、これが口の中に入ると生体の一部として働きます。ところが顎堤は常に変化しているため、入れ歯との調和がとれなくなり、様々な症状が現れることがあります。そのような場合、すぐに歯科医に相談するようにしましょう。

(長岡市歯科医師会)

東山連峰から流れる渓流水と福島江用水からの分水でなりたつ山北用水は、東山沿い一帯の農地七百六十ヘクタールを潤すかんがい用水です。昭和十九年に着手され、同二十六年に完成した長さ一万二千メートルの用水路は、戦中、戦後の資材不足の中で工事されたもので、昭和四十年代には、老朽化が進み、水田に必要な水量確保も難しくなってきました。

さらに、市街化が進んだ流域では、生活排水の流入によるかんがい水の汚れも指摘されてきました。また、子どもが転落するという危険な面もありました。これらを解消するため昭和五十三年から始まった改良事業は、十七年をかけて今年三月によりやく完了しました。これにより、取水口から乙吉町までの四千七百メートルは、送水管を埋めた暗きょ区間となり、そのうちの二千メートルが、散策路として平成元年から昨年度までに順次生まれ変わってきました。



水と石に戯れるゾーンとして平成2年に整備されたところ(土合2)

『マイロード長岡』と名付けられたこの散策路の下には、豊かな実りをもたらす水が流れています。都市と農村、人と水とを結び付けるこの潤いの空間は、現在中沢3丁目まで続き、さらにその先にも延ばそうと考えられています。



ながおかのまち再発見②  
マイロード長岡



県が行う柿川環境整備事業では、護岸を階段にし、水辺のテラスを整備。市民が水に親しめるような空間をつくり

柿川の左岸には桜の木を植えるとともに、十四本の「光のフォリー（柱）」を置き、空襲の犠牲となった一、四六〇余名への思いを光にたくします。空襲のあった八月一日夜には、いっせいに対岸の平和像に向かってこの光が集められます。

14本の光の柱が平和への無言のメッセージ

植栽については、既存の樹木をそのまま生かしながら、公園全体が一つの森を形成するように計画しています。また、地区の公園として利用できるよう、柿川に接した位置に憩いの空間を計画します。

建設場所は柿川の常盤橋下流右岸（本町三丁目）にある市有地約二千二百平方メートル。さらに隣接する柿川の環境整備事業（二千五百平方メートル）を県の事業として行います。

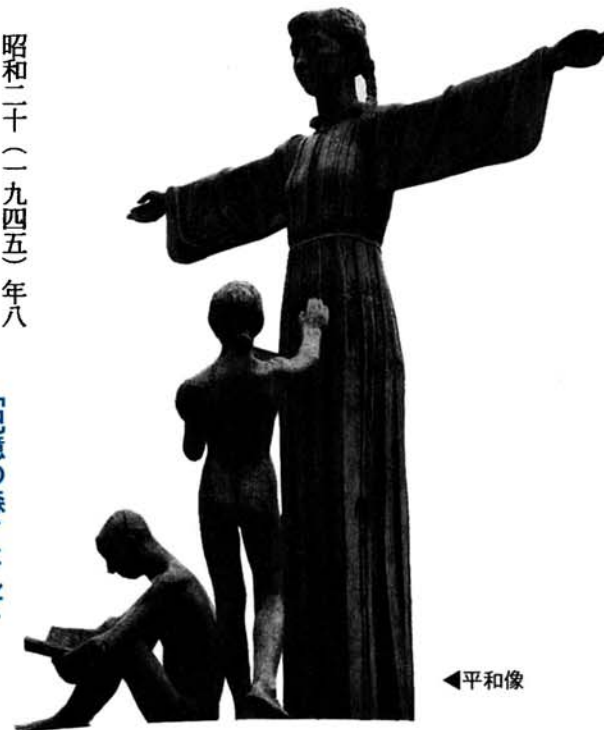
来年8月に完成

世界へ向けて「平和への願い」のメッセージを発信し、市民のみなさんが中心となって森を育て、さらに市内に広がる「緑の帯」の起点となる平和公園。今秋に着工し、市制施行九十周年にあたる来年八月の「非核平和都市宣言市民の集い」がここで行えるように工事を進めていきます。

戦災殉難者慰霊塔を移転修復

平潟神社境内に、昭和三十三年に建立された「戦災殉難者慰霊塔」。今まで長岡市戦災殉難者遺族会が管理していましたが、老朽化したため、市が隣接する平潟公園に移して、修復しています。

八月一日に行われる慰霊祭に間に合うよう移転・修復しますが、遺族会では、そのための費用を募っています。詳しくは長岡商工会議所内の募金実行委員会 ☎32・4500までどうぞ。



「記憶の森」として公園を整備

昭和二十（一九四五）年八月一日、B29爆撃機による空襲をうけたまち、長岡。あのいまわしい夏の日から、五十年がたとうとしています。これを契機に市では、市民のみなさんから寄せられた提言も踏まえ、さらなる平和への願いをこめ、平和公園（仮称）を建設することにしました。

建設場所は柿川の常盤橋下流右岸（本町三丁目）にある市有地約二千二百平方メートル。さらに隣接する柿川の環境整備事業（二千五百平方メートル）を県の事業として行います。

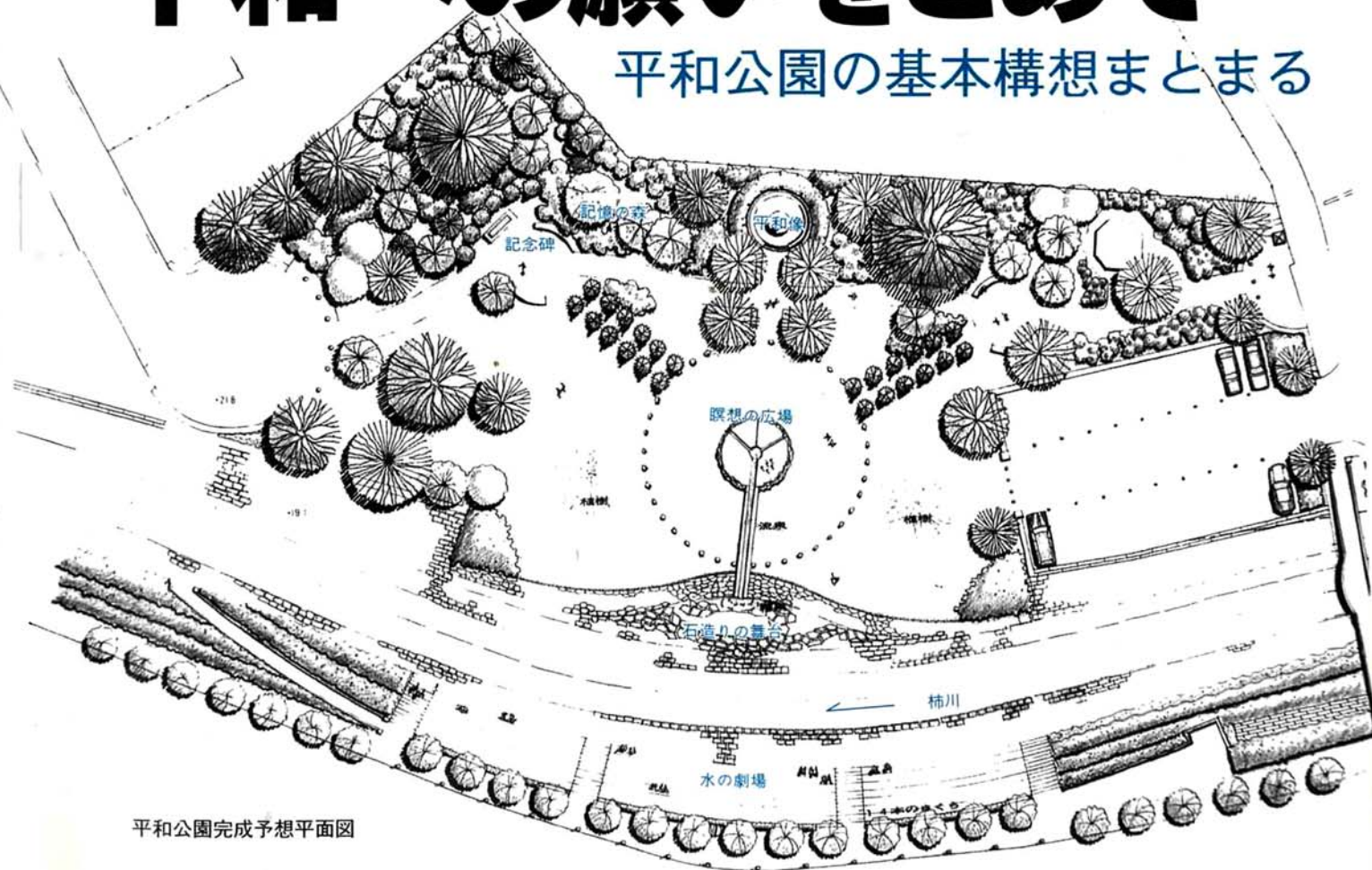
この公園のテーマは「記憶の森」。樹木に囲まれた静かな環境のなかで、忘れてはならない戦争の記憶をこの公園にこめ、平和への祈りと鎮魂の場となるようにします。さらに柿川に接し、開かれた空間のなかで、平和のための活動や市民の憩いの場としても利用できるように整備する予定です。

明治公園から平和像を移設

公園内の施設は、まず公園の中央奥に、明治公園にある平和像を移設し、平和公園の

# 平和への願いをこめて

## 平和公園の基本構想まとまる



平和公園完成予想平面図

14本の光のフォリー

### 戦災50周年事業

#### 長岡の空襲展

8/1(火)～6(日)

9:00～17:00  
(8/1は10:00～21:00)

厚生会館中・小ホール



▲焦土と化した長岡のまち

空襲から50年、長岡市は当時の面影も残さぬほどにすばらしい発展を遂げました。しかし、今日の繁栄が、戦争の犠牲となった多くの市民の方々を礎として築かれていることを忘れてはなりません。

平和の尊さをあらためて確認するとともに、戦争体験を風化させることなく、次代に語り継いでいくために開催します。

展示内容 空襲前のくらしのようす、社会のようす、世界の動き、長岡空襲の状況、焼い弾の模型、防空ごうの復元模型、空襲後の長岡、ビデオ上映、平和に関する作文・ポスター・標語など

#### 非核平和都市宣言市民の集い

日時 8月1日(火)午前9時～

会場 明治公園(坂之上町3)

内容 黙とう(非核平和・悠久の鐘)、宣言文朗読

長岡空襲の話、献花、優秀作文発表、平和の誓いなど

広島平和祈念式への中学生の派遣

戦争の悲惨さ、平和の大切さを肌で感じてもらおうと、今年も広島市で開かれる「平和祈念式」に中学生18人を派遣します。

8月1日(火)

戦災殉難者慰霊祭

時間 午前6時～

会場 平潟公園(表町1)

早朝奉納供養

時間 午前7時～

会場 昌福寺(四郎丸4)

市民に贈る映画の集い

時間 午前10時～正午

会場 厚生会館第2小ホール

内容 「戦争と青春」

非核平和都市祈願燈籠流し

時間 午後6時50分～

場所 柿川(一之橋付近)

※当日燈籠の販売もします

#### 特別講演会

「平和、安全 そして安心」

8/1(火) 14:00～15:30

ホテルニューオータニ長岡 NCホール

講師 浅井信雄さん

(神戸市外国語大学教授・長岡市出身)

参加料 無料

定員 370人(申し込み多数の場合は抽選)

申し込み 7月21日(金)までに、往復はがきの往信の裏に①浅井信雄講演会②住所・氏名、返信の表に郵便番号・住所・氏名を記入して、〒940幸町2の1の1、市役所庶務課 ☎39・2203へ

※はがき1枚につき1人

浅井信雄さん





## 整備する建築物の内容

### (1)集会・交流施設

- 市民ホール（多目的大ホール）
- 交流ロビー
- ◎コンベンションホール（大宴会場）
- ミーティングルーム・会議室等

### (2)関連支援施設

- 展望ラウンジ ◎展望レストラン
- ◎宿泊施設 ○郷土映像館 ◎映画館
- 長岡観光・コンベンション協会、  
 ㈱長岡市国際交流協会、女性社会参加関係団体等の事務所・サロン
- ◎物販・飲食施設（フラワーショップ、  
 カフェテラス等）

### (3)行政窓口サービス施設

- 市民生活課サービスコーナー
- 消費生活センター

（◎は民間活力の導入を想定するもの）

最終的な整備計画は今年度中にまとめられ、平成八～九年度に設計、十～十一年度に建設、十一年度（二〇〇〇年）には利用を開始する予定です。

多くの市民ニーズを検討  
素案がまとまるまでには、さまざまな検討が行われました。たとえば、

- ①厚生会館を現状の位置で建て替える案、周辺地域と一体となった再整備案等についても検討した。
- ②建設する施設については、長岡芸術文化ホール（仮称）、市立劇場、ハイブ長岡、県立近代美術館、市民体育館など既存の施設と機能分担を図り、重複を避けた。
- ③長岡操車場地区や都心地区の他の整備計画と整合性をとるとともに、この地域の

特性や利用者ニーズに十分に配慮した。

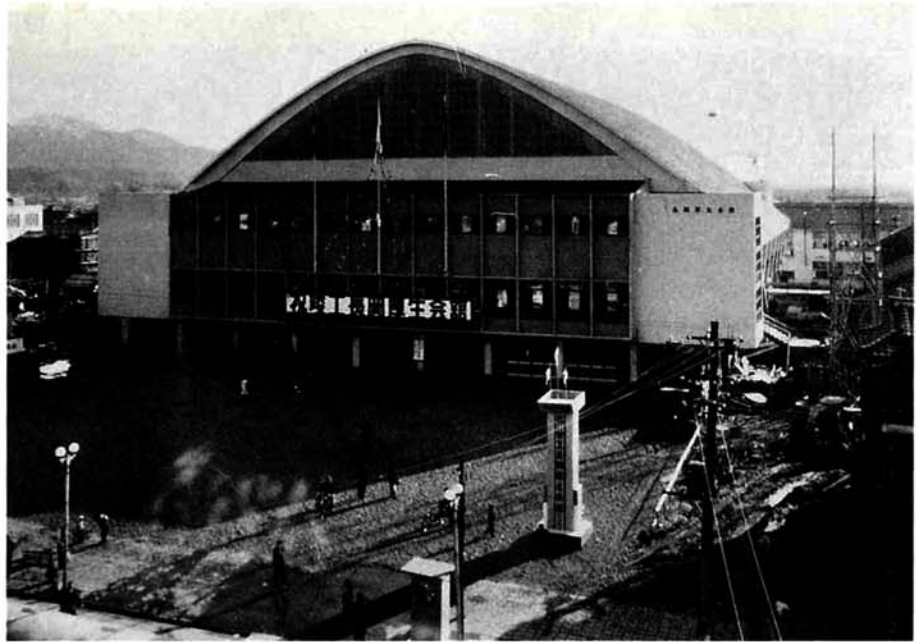
- ④デパート、専門店街は、既存の商店街や郊外で積極的な取り組みが期待されていることから、これらの動きに委ねることとした。
- ⑤娯楽施設は、敷地の広さが限られているなかでは十分な展開がむずかしいので、他の地区で展開するのが望ましいと判断した。
- ⑥オペラハウスなど専門的施設は、特定の人々の利用となるので導入しない。

このような検討を重ねた結果、厚生会館地区での施設整備は、多くの人々が気軽に立ち寄り活動できる場であるとともに、国内外からの人々との交流の場ともなる空間をつくり、長岡市の「文化・交流機能」をいっそう向上させることが最も適していると判断されたものです。

ち寄り活動できる場であるとともに、国内外からの人々との交流の場ともなる空間をつくり、長岡市の「文化・交流機能」をいっそう向上させることが最も適していると判断されたものです。

今年度中に最終案決定へ

今後は、この素案をたたき台として、学識経験者からなる「厚生会館地区整備推進計画検討委員会」で客観的な立場から検討を進めます。さらに、市議会での論議をはじめ、市民で構成する「厚生会館地区整備推進懇話会」や「長岡市まちづくり協議会」でも十分に検討を重ねるとともに、広く市民のみなさんから意見をお聞きしていくことにしています。



▶完成までもない厚生会館。総工費1億3千万円をかけ、昭和33年11月20日に完成した

# 素案がまとまりました 厚生会館地区整備計画

昭和三十三年に建設されて以来、集会や催し物の場として市民に親しまれてきた厚生会館。その跡地にどのような施設をつくるか、そのたたき台となる素案ができましたのでご紹介いたします。

厚生会館の老朽化に伴う跡地整備については、平成五年度から調査を開始し、検討作業を進めてきました。

このたびまとめられた厚生会館地区整備計画（素案）は、学識経験者等からなる「長岡市厚生会館地区整備基本計画検討委員会」の提言にもとづきながら、さらに多くの市民の意見を集約してつくられたものです。主な内容はつぎのとおりです。

#### ▼整備目標

「長岡の顔・シンボル空間」を形成し「都心のにぎわいの再生」をめざします。このため、長岡市の「文化・交流機能」を高めるような施設を整備することとします。

#### ▼広場（公園）の整備

宝田公園と長岡セントラルパークを統合して、イベントの開催など多目的に使える広場として整備します。位置は大手通りに面した部分とし、災害時の避難場所や防火帯として活用するとともに、地下貯水槽等の防災施設を設けます。

#### ▼建築物の整備

市民のための集会・発表・憩いの場や、国内外の人々との交流の輪を広げる場となる「集会・交流施設」を長岡セントラルパークの位置に建設します。

また、施設全体の魅力を高め、楽しみや面白さを演出するための施設（関連支援施設）



|        |                  |   |             |
|--------|------------------|---|-------------|
| 現況 (㎡) | 厚生会館 3.600       | 計 | 建築物用地 5.000 |
|        | 宝田公園 6.000       |   | 広場用地 10.200 |
|        | 長岡セントラルパーク 4.200 |   |             |
|        | 市道1号線 1.400      |   |             |
| 計      | 15.200           | 計 | 15.200      |

の導入を検討するとともに、

現在、厚生会館隣の大野記念館にある行政サービス窓口を充実させます。なお、整備・運営にあたっては、民間の力や資金を積極的に活用していくこととします。

広場の周辺街区については、新しい施設や広場と調和するような整備をお願いしていきます。

#### ▼駐車場の整備

施設利用者のために百台程度の駐車場を地下部分に設けます。なお、中心市街地を訪れる人々たちのための公共駐車場は新たに設置せず、現在建設中の大手通り地下駐車場を利用していただくこととします。

### 厚生会館地区整備推進計画検討委員会

| 氏名       | 役職等                   |
|----------|-----------------------|
| 会長 松本 昌二 | 長岡技術科学大学教授            |
| 上山 良子    | 長岡造形大学教授              |
| 大内 浩     | 国際大学助教授               |
| 小柳 喜實    | 長岡商工会議所専務理事           |
| 曾根 幸一    | 芝浦工業大学教授              |
| 仲林 進     | 新潟県都市計画課長             |
| 根木 昭     | 長岡技術科学大学教授            |
| 宮内 恵子    | バリューサーチコンサルティング有限会社代表 |
| 横山 浩     | 長岡造形大学教授              |

（50音順、敬称略）

### 厚生会館地区整備推進懇話会

| 氏名       | 役職等                       |
|----------|---------------------------|
| 座長 小柳 喜實 | 長岡商工会議所専務理事               |
| 大原 幸吉    | 長岡市商店街連合会理事長              |
| 小川 峰夫    | 長岡青年会議所まちづくり委員会委員長        |
| 荻野 精一    | 長岡中心町内会連絡協議会会長            |
| 片桐 菜穂子   | 長岡市PTA連絡協議会母親委員会委員長       |
| 近藤 隆一    | 平成ランブ会イベント部長              |
| 高橋 芳昭    | 市民映画館をつくる会会長              |
| 内藤 基宏    | 長岡観光・コンベンション協会事務局長        |
| 長尾 弘     | 長岡市音楽協会事務局長               |
| 平石 京     | F&Mながおか市民会議代表             |
| 丸山 一雄    | 長岡市美術協会会長                 |
| 丸山 林松    | 長岡市レクリエーション協会会長           |
| 水沢 綾子    | 新潟県消費者協会長岡支部支部長           |
| 山本 茂樹    | ㈱長岡市国際交流協会事務局長            |
| 米山 哲也    | 連合中越地域協議会青年委員長            |
| 和田 千賀子   | クリスティアンワールド新潟エリアチーフマネージャー |

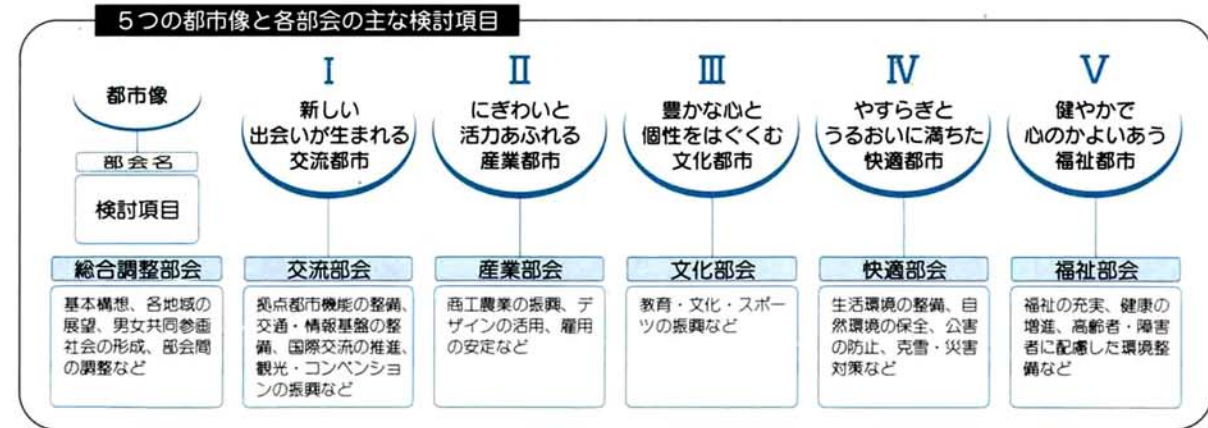
（50音順、敬称略）



地域経済の活性化のために

# 産業界のさまざまな試みを支援

予想以上に重い景気回復の足取り。急激な円高。低調な個人消費。こうした厳しい経済環境のなかで、地元産業界の懸命な努力が続けられています。長岡市は、さらに積極的な支援を行い、地域経済の活性化を図る方針です。



## 第2次新長岡発展計画策定に向けて

# まちづくり懇談会がスタート

平成八年度から十年間の市政の指針となる「第2次新長岡発展計画」。このなかで市民の意見・要望を十分に反映させるため、このほど全地域を対象に「まちづくり懇談会」がスタートしました。

計画づくりの中心となっているのは、第2次新長岡発展計画検討委員会（市民百三十人で構成）です。昨年十一月の第一回全体会議以来、六つの部会に分かれて検討作業を進めてきました。

計画の基礎資料とするため、一月には全世帯を対象に「ながおかまちづくりアンケート」を実施（結果については先月号で紹介しました）。今後も、多くのみなさんから意見を聞き出すことにしていますので、ご協力をお願いします。

まちづくり懇談会が始まる  
町内会役員、各種団体役員、発展計画検討委員などのみなさんと市長が懇談するのが、

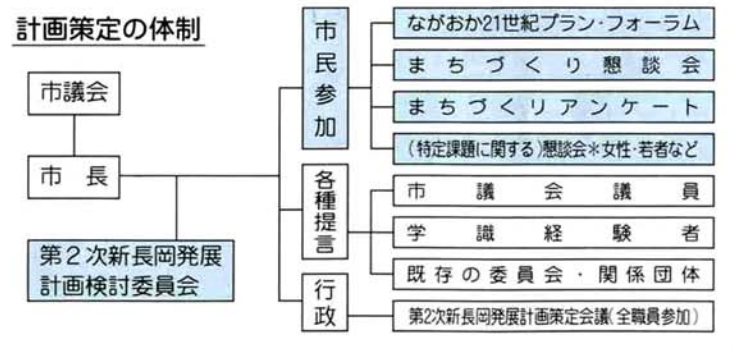
「まちづくり懇談会」です。テーマは、①中心市街地の活性化、②地震に強いまちづくり、といった全体的なものから、地域的なものまで広く取り上げます。

### 各種懇談会等も開催

- ①若者との懇談会  
働く若者や大学生と「若者が集まり、活気あるまちにするためには」というテーマで語り合います。
- ②中学生との意見交換会  
市内の中学校十六校の代表と「私たちのまち長岡を」といふテーマで語り合います。
- ③女性との懇談会  
二十代から四十代の女性と「地域活動、子育て、労働等を通して感じたこと」などを語り合います。
- ④外国人との懇談会  
長岡に住む外国人や大留学生と「長岡での生活の感想」や「長岡の国際化」について語り合います。
- ⑤ながおか二十一世紀プランフォーラム  
ボランティア関係者による公開討論会を開催します。

させるためには」というテーマで語り合います。

こうして、市民各層の意見を広範に取り入れながら、計画案は検討委員会によってまとめられ、十二月議会に提案



長岡の進むべき方向について、町内会などを通じてぜひご意見をお寄せください。

地域経済に対する支援策から、今月は、鉄工業、鋳物業、中心商店街に対する支援事業をご紹介します。

し、事業費は長岡市と国が助成。レーザー応用工業センターを拠点として、一年間をかけてレーザー加工技術の調査・研究に取り組みます。

レーザー加工技術の実現をめざして  
長岡鉄工業協同組合（百三十五社）では、レーザー技術の開発によって業界を活性化しようとして「超精密・超微細加工研究開発事業委員会」を発足させました。

研究テーマとしては、薄い金属板（厚さ〇・三mm）に微小な穴（直径〇・三mm）や微細な溝（〇・一mm）を加工する技術。従来のドリルやプレス技術では板が変形してしまうので、レーザーのエネルギーによる非接触加工が有望と見られています。また、薄い金属板の溶接をひずみを生じないように行う技術も、研究テーマの一つです。

委員会は、組合、長岡市、県工業技術センター、学識経験者など二十人の委員で構成

二十一世紀の高度技術といわれるレーザー加工技術の導入によって、鉄工業界の技術力向上と受注拡大につながることを期待されます。

### 鋳物へのデザイン導入も

中越鋳物工業協同組合（三十六社）では、このほど「景観鋳物デザイン技術導入開発委員会」を発足させました。委員会は、長岡造形大学の指導・支援を受けながら、鋳物技術にデザインを導入して

高い付加価値をもった製品の開発をめざします。具体的には、屋外に設置する表示板、案内板、ベンチ、欄干といった、いわゆる「景観鋳物」などが開発の対象となります。

### 中心商店街合同で企画サンバカーニバル

都心地区の商店街で、にぎわいを取り戻すための取り組みが始まりました。そのひとつが市の助成を受けて行う「商店街パワーアップ事業」で、このほど商店街合同でイベントを行う組織「パワーアップ21」が結成されました。

参加するのは、大手通り、スズラン通り、セントラル、殿町通り、新天街の五商店街。初日である七月二十二日（土）の「サンバカーニバルin NAGAOKA '95」では、ブラジルサンバチームによるパレードが行なわれ、各商店街ごとにミニイベントが催されます。「パワーアップ21」では、今年中にさらに二回のイベントを実施し、集客力の回復をめざすことにしています。



レーザー応用工学センター（深沢町）



ラン通り）フリーマーケットコーナー（スズラン通りの「サンバフェスティバル」



# 山

のあなたに、  
この世では違っ  
た世界がきつとある。

そんな異郷信仰を深  
く宿した、美しい昔話

「みるなの花座敷」。旅の  
行人や警女によって、ムラからム  
ラへと伝わっていったのでしょうか。

「みるなの花倉」「みるなのダンス」  
など、長岡地域には似たような昔話  
が広く伝わっています。

信濃川文化推進実行委員会（地方  
拠点都市地域づくりを進める長岡地  
域の十三市町村長で構成）では、こ  
の地元で伝わる昔話をもとに創作オ  
ペレッタ「みるなの座敷」を制作・  
上演します。このたび台本がまとま  
り、先月二十一日には長岡市役所で  
制作発表が行われました。



ました。  
これまで行って  
きたのは、地元  
オーケストラや合  
唱のメンバーがプロ  
のオペラ歌手と共演した

ニューイヤークンサート、地域内の  
中学生を対象にしたミュージカル鑑  
賞教室、良寛の里美術館（和島村）  
や栃尾市市民会館など、各地で開催  
した澤和樹弦楽四重奏団演奏会など。  
そして、今度の信濃川をテーマにし  
た創作オペレッタの制作・上演は、  
この事業の集大成というべきもので  
す。

### 一流の制作スタッフ

オペレッタ（軽歌劇）は、だれで  
もが気軽に楽しめる内容の歌劇のこ  
と。物語と音楽とが一体となって、  
ひとつの舞台を作り上げていきます。  
創作オペレッタ「みるなの座敷」は、  
地域の自然や歴史、文化をふんだん  
に盛り込んで、理屈抜きに楽しい舞  
台になりそうです。

今回、制作にかかわるスタッフは、  
総監督・堤俊作さん（指揮者、長岡  
交響楽団音楽監督）、プロデューサー・  
西脇久夫さん（音楽家）、作・構成  
が若林一朗さん（劇作家、放送作家）、  
作曲・石島正博さん（作曲家）、演

## 創作オペレッタ H8・11月上演決定！ みるなの座敷

親から子へ、そして孫へと語り継がれてきた昔話。  
越後の国には昔話の文化が脈々と生きてきました。  
それはちょうど、信濃川の豊かな流れのように…。  
そしていま、ここ長岡地域に広く伝わる昔話「みるなの座敷」が、  
オペレッタ（軽歌劇）としてよみがえります。



6月20日に行われた制作発表会

出・杉理一さん（ディレクター）、  
アドバイザー・三宅幸夫さん（音楽  
学者）という、そうそうたる顔触れ  
です。  
出演者を募集します

演者は、すべて地域の人たちです。  
実行委員会では現在、ソリストや合  
唱でオペレッタに出演してみようと  
いう、意欲のある人を大募集してい  
ます。年齢、経験は問いません。み  
なさんの応募をお待ちしています。  
申し込みは九月三十日まで。オー  
ディション（選考会）は十月十八日  
です。出演者の募集について、詳し

くは信濃川文化推進実行委員会事務  
局（長岡市教育委員会生涯学習課内）  
☎39・2240までお問い合わせく  
ださい。

上演はH8・11・23  
巡回公演も楽しみ

出演者が決まると、来年の本番に  
向け、いよいよ練習が始まります。  
上演日は平成八年十一月二十三日。  
会場は長岡市立劇場大ホールです。  
また、平成九年には地域内の会場を  
巡回公演する予定です。  
地方文化の時代にふさわしい手作  
りのオペレッタ「みるなの座敷」。  
どんな舞台になるのか、どうぞお楽  
しみに。



### 創作オペレッタ—— 「みるなの座敷」あらすじ

針売りの旅商人、幸吉。自分  
に故郷はないと歌いながら行商  
していました。秋深まるころ、  
越後の山奥で道に迷い、美しい  
娘の住む大きな屋敷（ウグイス  
の宿）にたどり着きます。温か  
いもてなしを受けているうちに、  
やがて幸吉は娘と暮らすようにな  
ります。

時は過ぎ、春を迎えたある日、  
娘は「この屋敷には13の座敷が  
あるが13番目はみるなの座敷。  
決して見てはいけません」と言  
い残して出かけます。退屈な留  
守番に飽きた幸吉は、座敷をそつ  
とのそいて見ようと順に襖を開  
けていきます。

それぞれの座敷では越後の四  
季の風物詩、思い出の情景が繰  
り広げられています。その中で  
幸吉は、幼なじみの娘、おゆき  
に出会います。おゆきとの楽し  
かった日々。夢中になった幸吉  
は、娘との約束も忘れ、ウグイ  
スのコーラスたちが止めるのも  
聞かず、とうとう最後の襖を開  
けてしまいます。

とたんに信濃川の濁流が押し  
寄せ、何もかもが流れ去ってし  
まいます。おゆきはウグイスと  
なって飛び去り、幸吉はひとり  
取り残されてしまいます……

峠の道では、柴刈りに向かう  
人々の声が聞こえます。眠りか  
ら目覚めた幸吉は、懐かしい思  
い出の故郷へ帰ろうと決意する  
のでした。



# INFORMATION

## お知らせ

市役所 〒940 幸町2の1の1 ☎35・1122

●特に記載のないものは、電話で申し込んでください。先着順で受け付けます。



### スポーツ

体育・レクリエーション課  
(市民体育館内) ☎34・2700

●初心者タイピング教室  
日時 7月29日～8月27日の  
毎週土・日曜日午前10時30分  
～正午 会場 悠久山プール  
対象 小学3年生以上 定員  
20人 参加料 5,000円  
(入場料別) 申し込み 7  
月25日(火)まで

●市民体育祭水泳大会  
兼小学校親善水泳大会  
期日とクラス 8月8日(火)：  
小学生・一般、28日(月)：中  
生・高校生 時間 午前8時  
30分から 会場 悠久山プ  
ール 参加料 無料 申し込み  
は7月20日(木)正午まで  
に、中学生・高校生は7月28  
日(金)正午まで、小学生は7月  
20日(木)正午までに小学校体育  
連盟事務局(四郎丸小学校内)  
☎32・0055へ

●一日民踊教室  
日時 7月21日(金)午後6時30  
分～8時30分 会場 厚生会  
館大ホール 参加料 300円  
(当日) 持ち物 室内用  
運動靴 申し込み 当日会場  
で

●長岡まつり協賛  
バスケットボール大会  
日時 8月4日(金)・5日(土)午  
後6時30分から、6日(日)午前  
9時から 会場 南部体育館  
種目 実業団男女、社会人男  
女 参加料 1チーム3,000円  
申し込み 7月20日(木)まで  
に参加料を添えて

BSNラジオ 長岡市だより  
月～金曜日の午後3時28分～31分に、  
市からのお知らせを放送しています。

●シンクロナイズド  
スイミング教室  
日時 7月20日～3月28日の  
毎週木曜日午後5時～6時30  
分 会場 悠久山プール 対  
象 小学3年生以上(初心者  
可) 定員 15人 参加料 4,500円  
(7～9月分。入場料別) 申し込み 7月  
14日(金)まで

●長岡まつり協賛  
兼非核平和都市宣言記念  
駅伝競走大会  
日時 7月31日(月)午後6時か  
ら(5時30分開会式) 集合  
場所 陸上競技場 コース 陸上  
競技場→長岡大橋→東中学校  
前→大手大橋→陸上競技場  
(全長9km、1・2区2・2  
km、3区1・7km、4区2・  
9km) 対象 高校生以上で  
1チーム4人(補員2人まで)  
参加料 1チーム1,500円  
申し込み 7月21日(金)ま  
でに参加料を添えて

●市民体育祭兼  
長岡まつり協賛相撲大会  
日時 8月10日(木)午後1時  
会場 悠久山相撲場 対象 一  
般の部 18歳以上(高校生  
を除く)、学童の部 小学生  
参加料 無料 申し込み 8

### 夏休みはみんなで藤橋歴史の広場へ



復元された3棟の縄文時代の住居、そして  
出土した数々の土器や装飾品。藤橋歴史の  
広場に足を踏み入れると、縄文の時代に迷  
い込んだよう。歴史を楽しく学んだり、芝  
生の上でゆったり過ごしたり…、みなさん  
そろってご利用ください。入場料は無料。  
午前9時から午後5時の開館です。  
なお7月25日(火)から8月31日(木)までの夏休  
み期間中は休まず開館します。みなさんそ  
ろってご来場ください。問い合わせ=生涯  
学習課☎39・2240  
〔バスのご案内〕  
長岡駅大手口発「技大前行き」終点下車、  
長岡駅大手口発「長岡=塚山=小国線」富  
岡下車

●市民テニス教室(硬式)  
日時 8月11日(金)・18日(金)・  
22日(火)・25日(金)・29日(火)午後  
7時～9時 会場 希望が丘  
テニス場 参加料 4,000  
円 定員 40人 申し込み  
7月28日(金)午後7時～7時  
30分に参加料を添えて希望が  
丘テニス場へ  
※申込み多数の場合は午後7  
時30分から抽選

●市民体育祭陸上競技大会  
日時 9月3日(日)午前8時20  
分から(雨天決行) 会場 陸  
上競技場 対象 小学4年  
生以上 参加料 1種目につ  
き一般700円・高校生400  
円・中学生300円・小学  
生100円、リレーは1チ  
ム1,000円 申し込み 8  
月11日(金)まで

### 催し



●読者のこころ  
日時 7月28日(金)午後7時  
8時30分 会場 講座室1  
内容 阿刀田高「冷蔵庫より  
愛をこめて」

●子どもの本を読む会  
日時 7月11日(火)午前10時  
11時30分 会場 講座室1  
内容 村上康成「星空キャン  
プ」ほか

●やなせ・たかしの  
世界展(無料)  
漫画「アンパンマン」から、  
やなせたかしが編集長を務め  
る雑誌「詩とメルヘン」まで、  
幅広く多彩な創作活動を紹介  
します。  
日時 7月22日(土)～8月13日  
(日)午前10時～午後6時(土・  
日曜日は5時まで、月曜日休  
館) 会場 美術センター  
(中央図書館2階)

●やなせ・たかしの  
講演会  
日時 7月22日(土)午後2時  
会場 中央図書館講堂  
定員 190人 入場料 無

### 7月1日～9月15日 暑い夏はおもいっきり! プールで泳ごう

| 期 間                                    | 悠 久 山 プ ー ル                   |  | 希望が丘プール                                 |
|--|-------------------------------|--|---|
|  | 屋外プール                         | 屋内温水プール  |   |
| 7/1～20<br>8/1～3、<br>13～16<br>8/21～9/15 | 午前9時30分<br>～午後5時              | 午前9時30分<br>～午後8時30分<br>ただし8/1～3、<br>13～16は午後5<br>時まで | 午前9時30分～<br>午後5時<br>ただし8/2・3<br>は午後4時まで |
| 7/21～8/20<br>(8/1～3、<br>13～16は除く)      | 午前9時30分<br>～午後8時30分<br>(ナイター) | 午前9時30分<br>～午後6時30分<br>(ナイター)                        |   |

※ナイターは天候などにより時間変更することがあります。  
※7月12・13日、8月5・8・18・28日、9月6日は水泳大  
会のため悠久山プールの一般開放は休みます(8月28日は  
午後1時まで休み)。  
悠久山プール☎35・6368、希望が丘プール☎28・1775

| 料金区分  | 個 人    |       |              | 団体(30人以上) |              |
|-------|--------|-------|--------------|-----------|--------------|
|       | 1日(1回) | 2時間まで | 1時間超す<br>ごとに | 2時間まで     | 1時間超す<br>ごとに |
| 大 人   | 300円   | 150円  | 80円          |           |              |
| 高 校 生 | 200円   | 70円   | 50円          |           |              |
| 中学生以下 | 100円   | 30円   | 10円          |           |              |

希望が丘プール行きの臨時バスのご案内  
7月23日～8月31日(8月13～15日は連休)の間、  
片道大人170円、子ども90円で運行します。お問い  
合わせは越後交通自動車課☎29・1115へ。  
停留所=長岡駅前(大手口7番)～長生橋～西長岡  
案内所～希望が丘プールの各停留所 長岡駅発時刻=  
9:00、9:50、10:40、11:30、13:40、14:40、15:40

●夏休み親子そば打ち教室  
日時 7月29日(土)・8月6日  
(日)午前10時～午後2時 対象  
小学4年生以上の子どもの  
その親(2人1組) 参加料  
1組1,000円 定員 18  
組 申し込み 7月15日  
(土)午前9時から

●トマトのもぎとり体験  
をしてみませんか  
体験温室では、トマトのも  
ぎとりが雨の日でも体験でき  
ます。もぎとったトマトは時  
価よりも安く販売します。  
期間 7月中旬～8月下旬  
(月曜日を除く) 時間 午  
前10時～午後3時

●ふるさと体験農業センター  
☎34・5060  
日時 7月26日(木)午前10時  
午後2時 加工品ジュース、  
ジャムなど 定員 20人 参  
加料 900円 持ち物 昼  
食、エプロン、ビールの空き  
びん大1本 申し込み 7月  
11日(火)午前9時から

●朗読劇「この子たちの夏」  
1945・JON・ミンナナナキ  
日時 7月14日(金)午後7時～8時30  
分 会場 市立劇場大ホール 入場  
券 大人2,500円、学生1,500  
円 問い合わせ 長岡子ども劇場  
☎33・9018

●長岡交響楽団第29回定期演奏会  
日時 7月16日(日)午後2時30分 会  
場 市立劇場 曲目 ドボルザーク  
交響曲第9番「新世界」、ライネッ  
ケ/フルート協奏曲ほか 指揮 堤  
俊作さん フルート 堀井恵さん  
入場券 2,000円 ※大和パー  
ト、ツモリレコード店で 問い合せ  
長岡交響楽団事務局☎33・4186

●明治大学マンドリン演奏会  
日時 8月4日(金)午後6時30分  
会場 厚生会館 出演 明治大学マ  
ンドリン倶楽部ほか 入場券 2,  
000円(当日2,500円) 問  
い合わせ 明治大学校友会中越支部  
(北越時報社内) ☎32・1877

●日伯修好100周年記念  
ユースサッカー大会  
8月10日(木)～13日(日)に県内3会場  
で熱戦がくり広げられます。長岡市  
宮陸上競技場での試合は次のとおり。  
日時と内容 8月11日(金)正午～午後  
2時：第2回戦、12日(土)正午～午後  
2時：準決勝戦 参加チーム 山  
パワロフットボールクラブ・ユース  
(ブラジル)、釜山市高校選抜(韓  
国)、読売日本サッカークラブ・ユ  
ース、日産FC横浜マリノス・ユース、  
ベルマルレ平塚・ユース、帝京高校

●夏休み子どもまつり  
全園集合  
日時 7月30日(日)午前9時30分～午  
後4時 会場 妙見堰広場 内容 魚  
のつかみどり、カヌー体験、スイ  
カ割りほか 問い合わせ 妙見堰管  
理所☎23・1636

●社交ダンス初心者教室  
日時 8月9日～11月29日の毎週水  
曜日、午後7時30分～8時45分 会  
場 厚生会館ホール 会費 3,  
000円(初回に) 定員 60人  
申し込み 市民体育館☎34・2700  
0 問い合わせ 小林義夫さん☎32・  
7159

### 二情報



# INFORMATION

特に記載のないものは、電話で申し込んでください。先着順で受け付けます。

## 長岡まつり大花火大会についてのお知らせ

### 一般観覧席の先取りの禁止について

一般自由観覧席は当日の午後2時に開場します。それより前に観覧席に入って、席を先取りすることは他の人に迷惑です。早くから場所取りのために敷かれたシートは撤去します。

### 有料観覧席について

〔マス席〕今年から、信濃川左岸河川公園テニスコート内にマス席（コンパネ敷の観覧席）を設置します。1マス（1.8m×1.8m）2万円。グループ、家族、会社のみなさんでご利用ください。お申し込みは、7月14日（金）までに長岡まつり協議会事務局へ。

〔市営陸上競技場メインスタンド〕午後5時から入場できます。中学生以上1,000円、3歳～小学生500円で、7月10日（月）から市役所4階商業観光課または長岡観光・コンベンション協会（東坂之上町1の2の6）で販売します。

### 臨時駐車場の協力金について

駐車場を臨時に開設します。1台500円（駐車場管理運営協力金）です。駐車場の位置等については市政だより8月号と一緒に配布する長岡まつり特集号をご覧ください。

### ペンライトの持参について

大花火大会のエンディングは、「光」ファンタジーショー。観覧者のみなさんにも参加していただくために（お帰りの際、足元の安全のためにも）、ペンライトまたは懐中電灯をご持参ください。



長岡まつり協議会事務局  
(商業観光課内) ☎39・2221

## 長岡まつりカラー写真コンクール

思いがけない感動を与えてくれる長岡まつりを、あなたも撮ってみませんか。

部門…まつりイベントの部（前夜祭、昼行事等）、大花火大会の部（花火、会場の風景等）規格…プリント（2L判以上）、スライドフィルム（35ミリ判以上ワク付き）賞（各部）…推薦1点、特選1点、準特選2点、入選6点、佳作20点 応募方法…作品に応募票（自作可）をはり、部門の別・タイトル・住所・氏名・取扱店の名称と所在地を（スライドフィルムのワクにもタイトル・住所・氏名を）記入し、8月25日（金）までに東坂之上町1の2の6長岡観光・コンベンション協会☎32・1187へ（詳しい応募要項は市内の写真店へ）

## 親子昆虫標本づくり教室

〔採集〕日時7月29日（土）午前10時15分～午後3時（雨天中止） 観察地 東山ファミリランド 集合 市営スキー場駐車場入口 持ち物 採集用具、筆記用具、昼食、水筒、帽子（標本づくり）〔採集した昆虫で〕日時7月30日（日）午前9時～午後3時 会場 中央公民館工作室 持ち物 筆記用具 申し込み 7月27日（木）まで

## 地層と化石の観察会

日時7月23日（日）午前10時10分～午後4時（雨天中止） 観察地 妙見町 集合 妙見神社前バス停 持ち物 筆記用具、採集用具、昼食、水筒、雨具 申し込み 7月20日（木）まで ※小学生は保護者同伴

## 科学博物館は7/24(月)～8/31(木)は休まず開館します

科学博物館は7/24(月)～8/31(木)は休まず開館します

## 青少年文化センター

日時7月23日（日）午後1時30分～ 対象 小学生～高校生 または親子 定員 20人 材料費 1,100円 内容 布でつくるチュリッパ 申し込み 7月16日（日）まで

## 親子手芸のつどい

日時7月23日（日）午後1時30分～ 対象 小学生～高校生 または親子 定員 20人 材料費 1,100円 内容 布でつくるチュリッパ 申し込み 7月16日（日）まで

## 星空を見る会

日時7月26日（木）・27日（木）の最初に晴れた日の午後7時～8時30分

## 楽しい教室初心者水泳教室 後期会員募集

日時7月25日（火）30日（日）の午前中（計6回） 対象 小学生 定員 60人 会費 880円 申し込み 7月9日（日）16日（日）に会費を添えて直接センターへ

## 夏休み将棋大会

日時7月27日（木）午前9時30分から クラス別小学生の部、中高校生の部 申し込み 7月25日（火）まで ※参加人数により対局方法を決定

## 子ども映画劇場

時間 午後2時20分 期日と内容 7月30日（日）「舌切りすずめ」「桃太郎」「浦島太郎」 8月6日（日）「三年寝太郎」「すずめときつぎと山ぼと」「わらしべ長者」、13日（日）「小判とこんぞう虫」「松寿丸と巡礼」「からの涙」

## 消費生活センター

日時7月20日（木）午前9時～午後4時（雨天決行） 集合 中央公民館401教室 内容 歯車資料館、継之助開戦決意の地、妙見堰、木喰上人彫刻仏、光福寺 定員 45人 参加料 2,000円 持ち物 筆記用具、昼食、水筒、雨具

## 夏休み

くらぶの一日子ども教室 野菜、果物、魚そして水。どんなふうにして家庭に届くのかを見学してみよう！

## 野鳥相をしらべる会

日時7月23日（日）午前5時～8時（雨天決行） 観察地 悠久山 集合 悠久山蒼葉神社脇駐車場 持ち物 筆記用具、雨具、あれば双眼鏡 申し込み 7月20日（木）まで

## 集合同様バス停 持ち物

採集用具、筆記用具、昼食、水筒、雨具 申し込み 7月20日（木）まで

## 遺跡発掘教室 中道遺跡

日時8月6日（日）午前10時～午後3時（雨天の場合は8月20日（日）） 集合 栖吉町原町バス停 定員 30人 持ち物 筆記用具、昼食、水筒、雨具、軍手、帽子 申し込み 8月3日（木）まで

## ながおか「女性セミナー」公開講演会（無料）

日時7月22日（土）午後1時30分～3時 演題 「日本の情景」現在、家族は？ 講師 斉藤茂男さん（ジャーナリスト） 会場 中央公民館大ホール 定員 150人

## 女性ライフスクール

着付けを中心とした和服の一般常識とふるさとの料理を学びます。

## 千秋が原ふるさとの森 野外音楽堂をあなたの活動スペースに

千秋が原ふるさとの森 野外音楽堂をあなたの活動スペースに

すがすがしい青空の下で音楽会や発表会などを開いてみませんか。野外音楽堂は県立近代美術館の南側に位置するあたたかみのある木造の建物。主な施設は、58㎡のステージ、控室、楽屋、ステージスポットで、ステージ前にはゆったりくつろげる芝生の観覧席が広がっています。使用料は無料です（ただし、入場料をとる場合は1時間2,000円）。あなたの素敵な思い出づくりに、どうぞお役立てください。申し込み・問い合わせは公園緑地課☎39・2230へどうぞ。



▲昨年の春完成したばかりの野外音楽堂。先月行われた「花いっぱいフェア95」では、「花の音楽会」などたくさんイベントが開催されました

## 第19回全国高等学校総合文化祭 新潟大会

「文化のインターハイ」ともいわれるこの大会。今年の開催地は新潟県で、市内でも3部門の大会が開かれます。ぜひお出かけください。期日 8月4日（金）～8日（火） 会場 演劇部門：市立劇場、美術・工芸部門：県立近代美術館、ハイブ長岡、マーケティング・パトントワーリング部門：市民体育館 ※演劇部門では、長岡大手高校が県代表として出場します。問い合わせ 生涯学習課☎39・2240

## 新潟県美術展覧会

日時7月19日（木）～27日（木）午前9時～午後5時（月曜休館） 会場 県立近代美術館 入場料 一般450円、大学・高校生200円、中学生以下無料 問い合わせ 新潟日報社事業局☎0253・378・9260

## 新潟彫刻会展（無料）

日時7月18日（火）～23日（日）午前9時～午後5時（18日は午後1時から、23日は午後4時まで） 会場 県立近代美術館2階ギャラリー 問い合わせ 草野克美さん（県彫刻会）☎0256・933・3721

## 第45回新潟県勤労者美術展 中越地区展作品募集

期間 8月25日（金）～27日（日） 会場 美術センター（中央図書館2階） 対象 日本画、洋画、彫塑、工芸、書道、写真 作品受付 8月17日（木）～18日（金） 応募手数料 1点1,000円 申し込み 長岡労働事務所☎38・2546

## ふるさとめぐり

南部地区を訪ねる 戊辰史跡、歯車の歴史、信濃川、木喰仏

## 中央公民館

日時7月20日（木）午前9時～午後4時（雨天決行） 集合 中央公民館401教室 内容 歯車資料館、継之助開戦決意の地、妙見堰、木喰上人彫刻仏、光福寺 定員 45人 参加料 2,000円 持ち物 筆記用具、昼食、水筒、雨具

## 民踊流し体験講座

長岡まつり前夜祭で、踊ってみませんか。日時7月18日（火）・21日（金）・25日（火）・28日（金）午後6時30分～8時30分、8月1日（火）午後5時30分～9時 会場 厚生会館（28日と1日は中央公民館） 内容 長岡甚句と大花火音頭、基本的な浴衣の着付け 定員 110人 参加料 2,000円 持ち物 運動靴、タオルなど

## 科学博物館

日時7月23日（日）午前9時30分～午後1時30分（雨天中止） 観察地 鷲巣町定正院周辺

## 親子夏の植物観察会

日時7月23日（日）午前9時～8時（雨天決行） 観察地 悠久山蒼葉神社脇駐車場 持ち物 筆記用具、雨具、あれば双眼鏡 申し込み 7月20日（木）まで

## 星空を見る会

日時7月26日（木）・27日（木）の最初に晴れた日の午後7時～8時30分

## 楽しい教室初心者水泳教室 後期会員募集

日時7月25日（火）30日（日）の午前中（計6回） 対象 小学生 定員 60人 会費 880円 申し込み 7月9日（日）16日（日）に会費を添えて直接センターへ

## 夏休み将棋大会

日時7月27日（木）午前9時30分から クラス別小学生の部、中高校生の部 申し込み 7月25日（火）まで ※参加人数により対局方法を決定

## 子ども映画劇場

時間 午後2時20分 期日と内容 7月30日（日）「舌切りすずめ」「桃太郎」「浦島太郎」 8月6日（日）「三年寝太郎」「すずめときつぎと山ぼと」「わらしべ長者」、13日（日）「小判とこんぞう虫」「松寿丸と巡礼」「からの涙」

## 消費生活センター

日時7月20日（木）午前9時～午後4時（雨天決行） 集合 中央公民館401教室 内容 歯車資料館、継之助開戦決意の地、妙見堰、木喰上人彫刻仏、光福寺 定員 45人 参加料 2,000円 持ち物 筆記用具、昼食、水筒、雨具

## 夏休み

くらぶの一日子ども教室 野菜、果物、魚そして水。どんなふうにして家庭に届くのかを見学してみよう！

## 野鳥相をしらべる会

日時7月23日（日）午前5時～8時（雨天決行） 観察地 悠久山 集合 悠久山蒼葉神社脇駐車場 持ち物 筆記用具、雨具、あれば双眼鏡 申し込み 7月20日（木）まで

## 集合同様バス停 持ち物

採集用具、筆記用具、昼食、水筒、雨具 申し込み 7月20日（木）まで

## 遺跡発掘教室 中道遺跡

日時8月6日（日）午前10時～午後3時（雨天の場合は8月20日（日）） 集合 栖吉町原町バス停 定員 30人 持ち物 筆記用具、昼食、水筒、雨具、軍手、帽子 申し込み 8月3日（木）まで

## ながおか「女性セミナー」公開講演会（無料）

日時7月22日（土）午後1時30分～3時 演題 「日本の情景」現在、家族は？ 講師 斉藤茂男さん（ジャーナリスト） 会場 中央公民館大ホール 定員 150人

## 女性ライフスクール

着付けを中心とした和服の一般常識とふるさとの料理を学びます。

## 千秋が原ふるさとの森 野外音楽堂をあなたの活動スペースに

千秋が原ふるさとの森 野外音楽堂をあなたの活動スペースに

## 親子昆虫標本づくり教室

〔採集〕日時7月29日（土）午前10時15分～午後3時（雨天中止） 観察地 東山ファミリランド 集合 市営スキー場駐車場入口 持ち物 採集用具、筆記用具、昼食、水筒、帽子（標本づくり）〔採集した昆虫で〕日時7月30日（日）午前9時～午後3時 会場 中央公民館工作室 持ち物 筆記用具 申し込み 7月27日（木）まで

## 地層と化石の観察会

日時7月23日（日）午前10時10分～午後4時（雨天中止） 観察地 妙見町 集合 妙見神社前バス停 持ち物 筆記用具、採集用具、昼食、水筒、雨具 申し込み 7月20日（木）まで ※小学生は保護者同伴

## 科学博物館は7/24(月)～8/31(木)は休まず開館します

科学博物館は7/24(月)～8/31(木)は休まず開館します

## 青少年文化センター

日時7月23日（日）午後1時30分～ 対象 小学生～高校生 または親子 定員 20人 材料費 1,100円 内容 布でつくるチュリッパ 申し込み 7月16日（日）まで

## 親子手芸のつどい

日時7月23日（日）午後1時30分～ 対象 小学生～高校生 または親子 定員 20人 材料費 1,100円 内容 布でつくるチュリッパ 申し込み 7月16日（日）まで

## ながおか「女性セミナー」公開講演会（無料）

日時7月22日（土）午後1時30分～3時 演題 「日本の情景」現在、家族は？ 講師 斉藤茂男さん（ジャーナリスト） 会場 中央公民館大ホール 定員 150人

## 女性ライフスクール

着付けを中心とした和服の一般常識とふるさとの料理を学びます。

## 千秋が原ふるさとの森 野外音楽堂をあなたの活動スペースに

千秋が原ふるさとの森 野外音楽堂をあなたの活動スペースに

## 親子昆虫標本づくり教室

〔採集〕日時7月29日（土）午前10時15分～午後3時（雨天中止） 観察地 東山ファミリランド 集合 市営スキー場駐車場入口 持ち物 採集用具、筆記用具、昼食、水筒、帽子（標本づくり）〔採集した昆虫で〕日時7月30日（日）午前9時～午後3時 会場 中央公民館工作室 持ち物 筆記用具 申し込み 7月27日（木）まで

## 地層と化石の観察会

日時7月23日（日）午前10時10分～午後4時（雨天中止） 観察地 妙見町 集合 妙見神社前バス停 持ち物 筆記用具、採集用具、昼食、水筒、雨具 申し込み 7月20日（木）まで ※小学生は保護者同伴

## 科学博物館は7/24(月)～8/31(木)は休まず開館します

科学博物館は7/24(月)～8/31(木)は休まず開館します

## 青少年文化センター

日時7月23日（日）午後1時30分～ 対象 小学生～高校生 または親子 定員 20人 材料費 1,100円 内容 布でつくるチュリッパ 申し込み 7月16日（日）まで

## 親子手芸のつどい

日時7月23日（日）午後1時30分～ 対象 小学生～高校生 または親子 定員 20人 材料費 1,100円 内容 布でつくるチュリッパ 申し込み 7月16日（日）まで

## ながおか「女性セミナー」公開講演会（無料）

日時7月22日（土）午後1時30分～3時 演題 「日本の情景」現在、家族は？ 講師 斉藤茂男さん（ジャーナリスト） 会場 中央公民館大ホール 定員 150人

## 女性ライフスクール

着付けを中心とした和服の一般常識とふるさとの料理を学びます。

## 千秋が原ふるさとの森 野外音楽堂をあなたの活動スペースに

千秋が原ふるさとの森 野外音楽堂をあなたの活動スペースに

## 親子昆虫標本づくり教室

〔採集〕日時7月29日（土）午前10時15分～午後3時（雨天中止） 観察地 東山ファミリランド 集合 市営スキー場駐車場入口 持ち物 採集用具、筆記用具、昼食、水筒、帽子（標本づくり）〔採集した昆虫で〕日時7月30日（日）午前9時～午後3時 会場 中央公民館工作室 持ち物 筆記用具 申し込み 7月27日（木）まで

## 地層と化石の観察会

日時7月23日（日）午前10時10分～午後4時（雨天中止） 観察地 妙見町 集合 妙見神社前バス停 持ち物 筆記用具、採集用具、昼食、水筒、雨具 申し込み 7月20日（木）まで ※小学生は保護者同伴

## 科学博物館は7/24(月)～8/31(木)は休まず開館します

科学博物館は7/24(月)～8/31(木)は休まず開館します

## 青少年文化センター

日時7月23日（日）午後1時30分～ 対象 小学生～高校生 または親子 定員 20人 材料費 1,100円 内容 布でつくるチュリッパ 申し込み 7月16日（日）まで

## 親子手芸のつどい

日時7月23日（日）午後1時30分～ 対象 小学生～高校生 または親子 定員 20人 材料費 1,100円 内容 布でつくるチュリッパ 申し込み 7月16日（日）まで

## ながおか「女性セミナー」公開講演会（無料）

日時7月22日（土）午後1時30分～3時 演題 「日本の情景」現在、家族は？ 講師 斉藤茂男さん（ジャーナリスト） 会場 中央公民館大ホール 定員 150人

## 女性ライフスクール

着付けを中心とした和服の一般常識とふるさとの料理を学びます。

## 千秋が原ふるさとの森 野外音楽堂をあなたの活動スペースに

千秋が原ふるさとの森 野外音楽堂をあなたの活動スペースに

## 親子昆虫標本づくり教室

〔採集〕日時7月29日（土）午前10時15分～午後3時（雨天中止） 観察地 東山ファミリランド 集合 市営スキー場駐車場入口 持ち物 採集用具、筆記用具、昼食、水筒、帽子（標本づくり）〔採集した昆虫で〕日時7月30日（日）午前9時～午後3時 会場 中央公民館工作室 持ち物 筆記用具 申し込み 7月27日（木）まで

## 地層と化石の観察会

日時7月23日（日）午前10時10分～午後4時（雨天中止） 観察地 妙見町 集合 妙見神社前バス停 持ち物 筆記用具、採集用具、昼食、水筒、雨具 申し込み 7月20日（木）まで ※小学生は保護者同伴

## 科学博物館は7/24(月)～8/31(木)は休まず開館します

科学博物館は7/24(月)～8/31(木)は休まず開館します

## 青少年文化センター

日時7月23日（日）午後1時30分～ 対象 小学生～高校生 または親子 定員 20人 材料費 1,100円 内容 布でつくるチュリッパ 申し込み 7月16日（日）まで

## 親子手芸のつどい

日時7月23日（日）午後1時30分～ 対象 小学生～高校生 または親子 定員 20人 材料費 1,100円 内容 布でつくるチュリッパ 申し込み 7月16日（日）まで

## ながおか「女性セミナー」公開講演会（無料）

日時7月22日（土）午後1時30分～3時 演題 「日本の情景」現在、家族は？ 講師 斉藤茂男さん（ジャーナリスト） 会場 中央公民館大ホール 定員 150人

## 女性ライフスクール

着付けを中心とした和服の一般常識とふるさとの料理を学びます。

## 千秋が原ふるさとの森 野外音楽堂をあなたの活動スペースに

千秋が原ふるさとの森 野外音楽堂をあなたの活動スペースに

## 親子昆虫標本づくり教室

〔採集〕日時7月29日（土）午前10時15分～午後3時（雨天中止） 観察地 東山ファミリランド 集合 市営スキー場駐車場入口 持ち物 採集用具、筆記用具、昼食、水筒、帽子（標本づくり）〔採集した昆虫で〕日時7月30日（日）午前9時～午後3時 会場 中央公民館工作室 持ち物 筆記用具 申し込み 7月27日（木）まで

## 地層と化石の観察会

日時7月23日（日）午前10時10分～午後4時（雨天中止） 観察地 妙見町 集合 妙見神社前バス停 持ち物 筆記用具、採集用具、昼食、水筒、雨具 申し込み 7月20日（木）まで ※小学生は保護者同伴

## 科学博物館は7/24(月)～8/31(木)は休まず開館します

科学博物館は7/24(月)～8/31(木)は休まず開館します

## 青少年文化センター

日時7月23日（日）午後1時30分～ 対象 小学生～高校生 または親子 定員 20人 材料費 1,100円 内容 布でつくるチュリッパ 申し込み 7月16日（日）まで

## 親子手芸のつどい

日時7月23日（日）午後1時30分～ 対象 小学生～高校生 または親子 定員 20人 材料費 1,100円 内容 布でつくるチュリッパ 申し込み 7月16日（日）まで

## ながおか「女性セミナー」公開講演会（無料）

日時7月22日（土）午後1時30分～3時 演題 「日本の情景」現在、家族は？ 講師 斉藤茂男さん（ジャーナリスト） 会場 中央公民館大ホール 定員 150人

## 女性ライフスクール

着付けを中心とした和服の一般常識とふるさとの料理を学びます。

## 千秋が原ふるさとの森 野外音楽堂をあなたの活動スペースに

千秋が原ふるさとの森 野外音楽堂をあなたの活動スペースに



# INFORMATION

特に記載のないものは、電話で申し込んでください。先着順で受け付けます。

## トーク&コンサート 澤和樹弦楽四重奏団演奏会



期日 9月19日(火)午後6時30分から  
会場 市立劇場  
入場料 一般2,000円、高校生以下1,000円  
※チケット発売は7月8日(土)から。  
ツモリレコード、中越音協、市立劇場、国際・文化課で販売

### ～第1部～ トークショー 「地域と一体となったアーティスト」 ～わたしたちのレジデント・オーケストラ～

出演 本杉省三さん(長岡芸術文化ホール劇場プランアドバイザー)、澤和樹さん(澤カルテット1stバイオリン)、大関博明さん(澤カルテット2ndバイオリン)、津森茂美さん(長岡交響楽団団長)、月岡博子さん(長岡室内合奏団代表)

### ～第2部～ コンサート

曲目 モーツァルト/弦楽四重奏団第14番ト長調K.387、ウェーバー/クラリネット五重奏曲変ロ長調  
出演 澤和樹弦楽四重奏団  
ゲスト 赤坂達三さん(クラリネット)

問い合わせは国際・文化課☎39・2207へ

### 郷土史料館 ☎35・0185

夏休み期間中は休まず開館します(通常は月曜休館)。

### ●長岡藩御用鍛冶 刀匠・藤原兼宗展

長岡藩お抱えの刀工、初代藤原兼宗の生涯から200年。初代、二代兼宗の業績をしのびながらご覧ください。  
期日 7月22日(土)～8月27日(日) 時間 午前9時～午後4時30分 展示内容 兼宗鍛造の刀・脇指・槍などの刀剣類約20点、刀鍛冶道具・鍛刀参考書・刀剣押形集・肖像画・拝領品など約70点

### 市立劇場 ☎33・2211

### ●NHK交響楽団演奏会

日時 7月12日(水)午後6時30分

### み 7月14日(金)まで 児童福祉課 ☎39・2219

### ●社会を明るくする運動 青少年健全育成のつどい 講演会(無料)



山口香さん

日時 7月20日(木)午後6時30分～8時 会場 ホテルニューオータニ長岡NCホール 講師 山口香さん(武蔵大学講師、全日本柔道連盟強化コーチ) 演題 「私と柔道」 定員 400人(申し込み多数の場合は抽選) 申し込みは青往復はがきの往復の裏に「青



●夏休みヤングテレホン相談 ☎32・3745  
小・中・高校生のみなさん、ひとりで悩まずに電話で話してみませんか。秘密は固く守ります。  
▼相談事例) 友だちとうまくつきあえない

## 二情報

### ●16ミリ映写機操作講習会

日時 7月21日(金)午前9時～午後5時 会場 教育センター 定員 20人 申し込み 7月10日(月)～17日(日)に長岡地域視覚ライブラリー協議会(教育センター内) ☎33・2022へ

### ●末日聖徒イエス・キリスト協会 英会話教室(無料)

ポランテア活動として開く教室です。英語が勉強したい人ならだれでもOK。上・中・初級クラスのほか個人レッスンもあります。  
日時 毎週水・土曜日午後7時～8時30分 問い合わせ 末日聖徒イエス・キリスト協会(千場2) ☎33・9158

### ●外国人による 日本語スピーチコンテスト 日本語スピーチコンテスト

日時 9月24日(日)午後1時から 会場 商工会議所2階ホール 申し込み 8月31日(木)までにむつみ会・木村嶺子さん ☎46・2019、☎46・5843へ

### ●長岡工業高等専門学校 中学生のための公開講座

①模型飛行機とラジコン入門/日時 7月25日(火)・26日(水)午前9時～午後4時 定員 30人 材料費 2,000円 ②人・都市・自然のハーモニー/環境都市工学がめざすもの/日時 7月28日(金)・29日(土)午前10時～午後5時 定員 20人 ③楽しい化学実験/日時 7月30日(日)・31日(月)午前9時～午後5時30分 定員 30人 ④機械やパソコンと楽しく遊ぶ/日時 8月22日(火)・23日(水)午前10時～午後3時 定員 小学生高学年・中



福祉コミュニティ基幹センター  
完成予想図

●食堂出店者を募集します  
横山町に平成8年4月オープン予定の福祉コミュニティ基幹センター(仮称)の食堂出店者を募集します。  
申し込み 7月31日(月)まで 問い合わせ 福祉総務課 ☎39・2218

| 区分 | 貸与        | 付              | 給         |
|----|-----------|----------------|-----------|
| 区  | 吸引器       | 介護用シーツ(呼び出しザイ) | ガス調理器具    |
| 対  | おむねたきり老人等 | おむねたきり老人等      | おむねたきり老人等 |
| 象  | おむねたきり老人等 | おむねたきり老人等      | おむねたきり老人等 |

●恩給欠格者の皆さんへ  
いわゆる恩給欠格者のうち、外地等の勤務経験があり、加算年を含めた在職年数が3年に満たない人でも実在職年が1年以上あれば、書状と銀杯が贈呈されることになりました。請求用紙は、福祉総務課にあります。  
問い合わせ 福祉総務課 ☎39・2217

い▼思うように成績が上がらない▼好きな人に気持ちを伝えたい▼悪口や無視されていじめられる▼まだ生理が不安だ▼性について知りたい  
期間 7月20日(木)～8月31日(木)(土・日曜日は除く) 時間 午前9時～午後5時 対象 小学4年生～高校生

### ●特別児童扶養手当を ご存じですか?

精神または身体に一定の障害を持つ子ども(20歳未満)を養育している人に特別児童扶養手当が支給されます(所得制限があります)。  
手当月額 1級(重度) 50,350円、2級(中度) 33,530円 問い合わせ 障害福祉課 ☎39・2249

### ●在宅での介護用具が 必要なときは?

65歳以上のねたきりの人やひとり暮らしの人に必要な介護用具を給付または貸与する制度があります(所得税額に応じて利用者負担があります)。  
今年度から新たに次の用具が加わりました。  
問い合わせ 最寄りの在宅介護支援センターまたは高齢福祉課 ☎39・2218

## 子どもに関する悩み事相談はこちらへ

### 少年相談 ☎32・3745 (少年センター互尊文庫2階)

日時 月～金曜日午前9時～午後5時 対象 20歳未満の少年またはその家族等  
[少年センターへの相談例]

▼習い事の先生から宗教に勧誘され困っている(高1女) ▼担任が代わったからクラス内の力関係が変わり、いじめられる(中2男) ▼ノートを消してばかりいて学習が進まない(小2女・母) ▼やる気をなくして学校を時々休む(中1男・母) ▼中退後、どこへ勤めても続かない(無職少年・母)

### 長岡児童相談所 ☎35・8500

(四郎丸町字沖田237・長岡地域福祉センター)

### 家庭児童相談 ☎39・2249 (市役所障害福祉課)

子どものしつけや育て方、心身の発達や障害、不登校、非行、家庭の事情で育てられない等の相談に応じます。  
対象 18歳未満の子どもまたはその家族等  
日時 月～金曜日午前8時30分～午後5時(長岡児童相談所)、午前9時～午後4時(家庭児童相談)

### こども発達相談室 ☎39・2249 (市役所障害福祉課)

就学前の子どもの発達について、医師等の専門家が相談に応じます。  
日時 火～木曜日午前9時30分～正午

### 教育センター教育相談室 ☎32・3663 (三和2)

登校拒否やいじめ、心身の発達に関する相談に応じます。  
日時 月～金曜日午前9時～午後5時、土曜日午前9時～正午 対象 就学前の子ども、小・中学生

### 悠久荘児童青年診療 ☎24・3930 (寿2)

子どもの日常生活や不登校、発達等に関する相談や治療を行います。  
日時 月・水・金曜日午前8時30分～11時30分、火曜日午後1時～3時(面接治療は有料) 対象 20歳未満の子どもまたはその家族等 ※保険証をお持ちください。

■ふれあいクリーン作戦参加者募集  
あなたも柿川の清掃活動に参加しませんか。当日、一之橋右岸の本部テント前にお集まりください。  
日時 7月22日(土)午前8時30分～11時30分(小雨決行) 内容 柿川沿線のごみの回収ほか 問い合わせ (出長岡青年会議所) ☎34・0069

■あなたも参加しませんか  
阪神大震災の被災地救援  
フリーマーケットとパネル展

阪神大震災から早くも半年が過ぎようとしています。しかし、復興は遅々として進みます。被災した高齢者、障害者、子どもたちなどの生活は悲惨な状況にあるのが現実です。  
フリーマーケットを楽しみながら、現地ボランティア団体への支援等に参加しませんか。みなさんのご協力をお願いします。(出店者募集中心)  
[阪神大震災救援フリーマーケット]  
期日 7月22日(土) 時間 11時～午後3時、2回目・5時～会場  
II スズラン通り商店街アーケード下  
出店数 II 各回20店 内容 II 衣類、雑貨、家庭用品、本、レコード、贈答品、手作り品などを格安に販売売り上げは全額被災地救援資金とします  
[阪神大震災パネル展]  
日時 7月21日(金)～27日(木)午前10時～午後6時 会場 II 長岡商工会議所1階美術文化ホール 内容 II 被災地の写真、被災データ、ボランティア情報などのパネル展示  
◇ 申し込み・問い合わせ II 阪神大震災について語り合う集い 準備会(長岡商工会議所内) ☎32・4500



# INFORMATION

特に記載のないものは、電話で申し込んでください。先着順で受け付けます。

## ●「国民年金保険料」は便利な口座振替で

忙しい毎日、わざわざ納めにいく手間が大変です。また、ついつい納め忘れもあるかも知れません。そんな手間やムダを口座振替で省きませんか。

申込用紙は、市内の金融機関に用意してあります。預金通帳、届け出印鑑をお持ちになって、預金口座のある金融機関にお申し込みください。問い合わせは保険年金課☎39・2250

## ●ごみ収集にご協力を

ごみの収集日には次のことを守って、決められた収集場所に出しましょう。また、資源のリサイクルのため、ごみの分別を習慣づけましょう。

- ・水分の多いごみは悪臭や汚れのもと。スイカの皮には切れ目を入れ、一晩おいて水気をきってから、新聞紙に包んで袋に入れましょう。
- ・スプレー缶類は、発火や爆発の危険があります。中身を空にして、屋外で穴をあけてから出しましょう。
- ・使用済みの食用油は、新聞紙や専用の吸収紙等に染み込ませてから袋に入れましょう。
- ・ごみを出すときは、中身の見えない黒い袋や段ボール等には入れないで、透明か半透明の袋に入れて出しましょう。
- ・散乱防止のため、ごみは収

## サハリン地震救援金

### 受け付けています

受付期間=8月31日(木)まで  
受付窓口=福祉総務課 ☎39・2217

## ●初期消火訓練・市民応急手当講習に参加しよう

地震などの大災害発生時には、市民一人ひとりの初期対応が重要です。消防本部では、地震に対する心構えや消火器による消火訓練、止血や骨折の応急手当の実技講習を実施します。

申し込みは町内会単位で、消防本部予防課☎35・2193または消防署救急係☎35・22837

## ●生涯学習ガイドブックに掲載する団体の募集

市民の皆さんへの情報提供の一環として平成4年に発行した「団体・サークル編」をさらに充実させるため、再発行します。ここに掲載する団体を募集しますので、ご応募ください。

応募条件①①教養、文化、趣味、スポーツ、生活等の学習や活動を行っている②だれでも加入でき、自主的に組織・運営されている③年間3回以上活動している④会員はおお

## 長岡市の財政状況をお知らせします

### 平成6年度の決算(見込み)がまとまりました

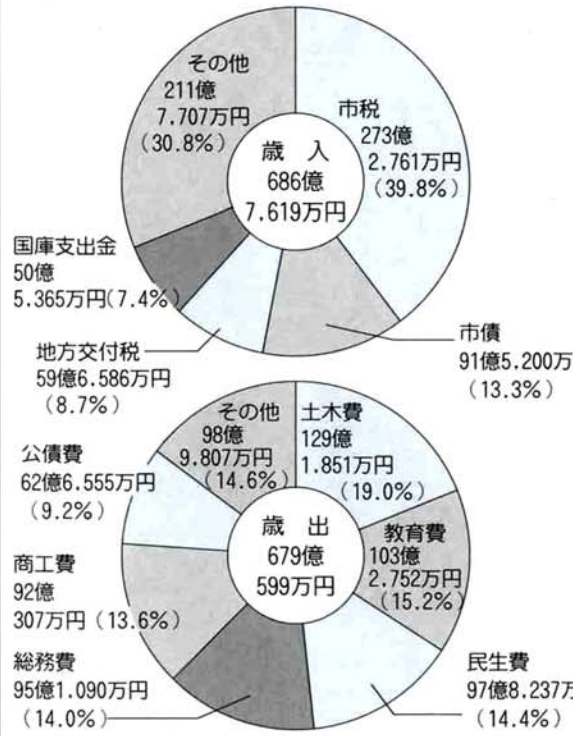
この内容は、これから監査委員の審査を経て、市議会にて認定を得ることになっています。

平成6年度も福祉の充実や生活、教育環境の整備など、市民生活に密着した事業を進めながら、健全財政を堅持し、効率的な財政運営に努めました。その結果、一般会計は、7億7,020万円の黒字となりました。

### 平成6年度会計決算(見込み) (単位:万円)

| 会計名         | 歳入         | 歳出         | 差引      |
|-------------|------------|------------|---------|
| 一般会計        | 6,867,619  | 6,790,599  | 77,020  |
| 国民健康保険事業    | 812,570    | 803,416    | 9,154   |
| と畜場事業       | 40,919     | 40,919     | 0       |
| 下水道事業       | 1,467,298  | 1,466,449  | 849     |
| 簡易水道事業      | 10,426     | 10,426     | 0       |
| 卸売市場事業      | 11,175     | 11,175     | 0       |
| 八方台休園センター事業 | 3,988      | 3,988      | 0       |
| スキー場事業      | 13,566     | 13,566     | 0       |
| 駐車場事業       | 28,852     | 28,852     | 0       |
| 老人保健事業      | 1,148,934  | 1,161,297  | △12,363 |
| 農業集落排水事業    | 124,264    | 124,254    | 10      |
| 合計          | 10,529,611 | 10,454,941 | 74,670  |

| 水道事業会計 | 収入      | 支出      | 差引       |
|--------|---------|---------|----------|
| 収益的収支  | 414,159 | 399,170 | 14,989   |
| 資本的収支  | 169,265 | 281,622 | △112,357 |



## ●10月1日は国勢調査

今年、16回目の国勢調査が行われます。日本に住んでいるすべての人が対象となり、年齢、住居、就業状態などを調査します。調査の結果は、国や県、市が福祉や雇用、住宅対策などに活かすための基礎資料となります。皆さんのご協力をお願いします。

市では、7月1日に「国勢調査長岡市実施本部」を設置して準備を始めました。担当は庶務課☎39・2248



Mr.小林の園芸教室

グラジオラスは、アヤメ科で世界各地で広く栽培されています。日本には江戸末期にオランダから渡来し、トウショウブ(唐菖蒲)、オランダアヤメとも呼ばれます。数ある品種を大別すると、春咲き種と夏咲き種になり、春咲き種は、矮性で花が小形で数も多くありません。

## 今から植えても間に合うグラジオラス

燃えるような太陽の強光を浴びながら、さわやかさをただよわせて咲くグラジオラス。初心者でも育てやすく、根強い人気があります。品種を選べば、今から植えても立派な花を咲かせることができます。

今月は、グラジオラスの育て方のポイントを紹介します。

- 開花までの日数
  - ・ 植えてから開花までの日数は、種類によってちがいます。
  - ・ 晩生種...90~100日
  - ・ 中生種...80~90日
  - ・ 早生種...70~80日
  - ・ 極早生種...70日以内
- 開花までの日数
  - ・ 晩生種...90~100日
  - ・ 中生種...85~95日
  - ・ 早生種...75~85日
  - ・ 極早生種...70日以内

植える場所と管理  
土質は選びませんが、連作を嫌うので、今までアヤメ科の植物を植えたことのない土地で、日当たりがよく強風の当たらない所がよいでしょう。乾燥しすぎたり、日光不足になったりすると蕾ができません。

## 球根の掘り上げと貯蔵

グラジオラスは、球根草のなかでも最も繁殖するので楽しみます。花が終わると、葉や茎が黄色くなってきます。このころ、スコップで球根をいたためないように掘り上げます。球根は、風通しのよい日陰で、重ならないよう広げて2~3日乾かします。



その後、球根の底部の乾き具合を見て、茎や古球、根を取り除きます。そして、品種別に新球と直径1cm以上の木子に分け、網袋など(たとえば、みかんの袋)に入れて凍らないように貯蔵します。

## 三二情報

### ■青少年健全育成「米百俵基金」助成先募集

この基金は、青少年の健全育成をめざしてスポーツ・教育・文化等の活動を続け、明るく住みよい街づくりに貢献している個人または団体に、その活動に必要な助成を行うことを目的としています。今年度の助成申し込みを10月31日まで受け付けます。問い合わせは長岡青年会議所☎34・0069

### ■子どものきこえやじはの悩み相談(無料)

きこえやことばの発達に心配のあるお子さんをお持ちの方は、お気軽にご相談ください。日時:8月5日(土)午前10時~午後3時 場所:社会福祉センター(水道町3の5の30) 対象:幼児および小学生 申し込みはがきにお子さんの氏名、年齢、保護者の氏名、通っている保育所・幼稚園・小学校名、相談内容、相談希望時間、住所、電話番号を記入し、7月29日(日)までに〒940千手2の8の1千手小学校きこえことばの教室内長岡市言語親の会事務局☎34・6841へ

### ■中学生サマースクール'95

期日:8月4日(金)~5日(土) 1泊2日 対象:市内中学生20人 参加料:1,000円 内容:福祉施設の見学やボランティア体験、申し込み、問い合わせは長岡医療と福祉の里ボランティア連合会☎47・2233

### ■心身障害児(者)介護教室

在宅の心身障害児(者)と介護者等を対象に介護方法や福祉サービス

### ■心身障害児(者)介護教室

日時:7月30日(日)午前10時~午後3時 会場:ハイパ長岡 定員:80人 申し込み:〒940-21西津町4688 桐樹園☎47・2200へ (心身障害児(者)介護教室)

### ■心身障害児(者)介護教室

日時:会場:10月8日(日):ハイパ長岡、3月20日(木):市民体育館、午前10時~午後3時 定員:50人 申し込み:〒940-21深沢町2278 長岡療育園☎46・6611へ

の利用方法を学んだり、日ごろの悩みや体験を語り合います。内容:介護講習、リハビリ講習、意見交換ほか 参加料:無料(昼食を別途用意) 申し込みはがきに住所、氏名、電話番号を記入し、次の申込先へ (身体障害児(者)介護教室) 日時:7月30日(日)午前10時~午後3時 会場:ハイパ長岡 定員:80人 申し込み:〒940-21西津町4688 桐樹園☎47・2200へ (心身障害児(者)介護教室) 日時:会場:10月8日(日):ハイパ長岡、3月20日(木):市民体育館、午前10時~午後3時 定員:50人 申し込み:〒940-21深沢町2278 長岡療育園☎46・6611へ



