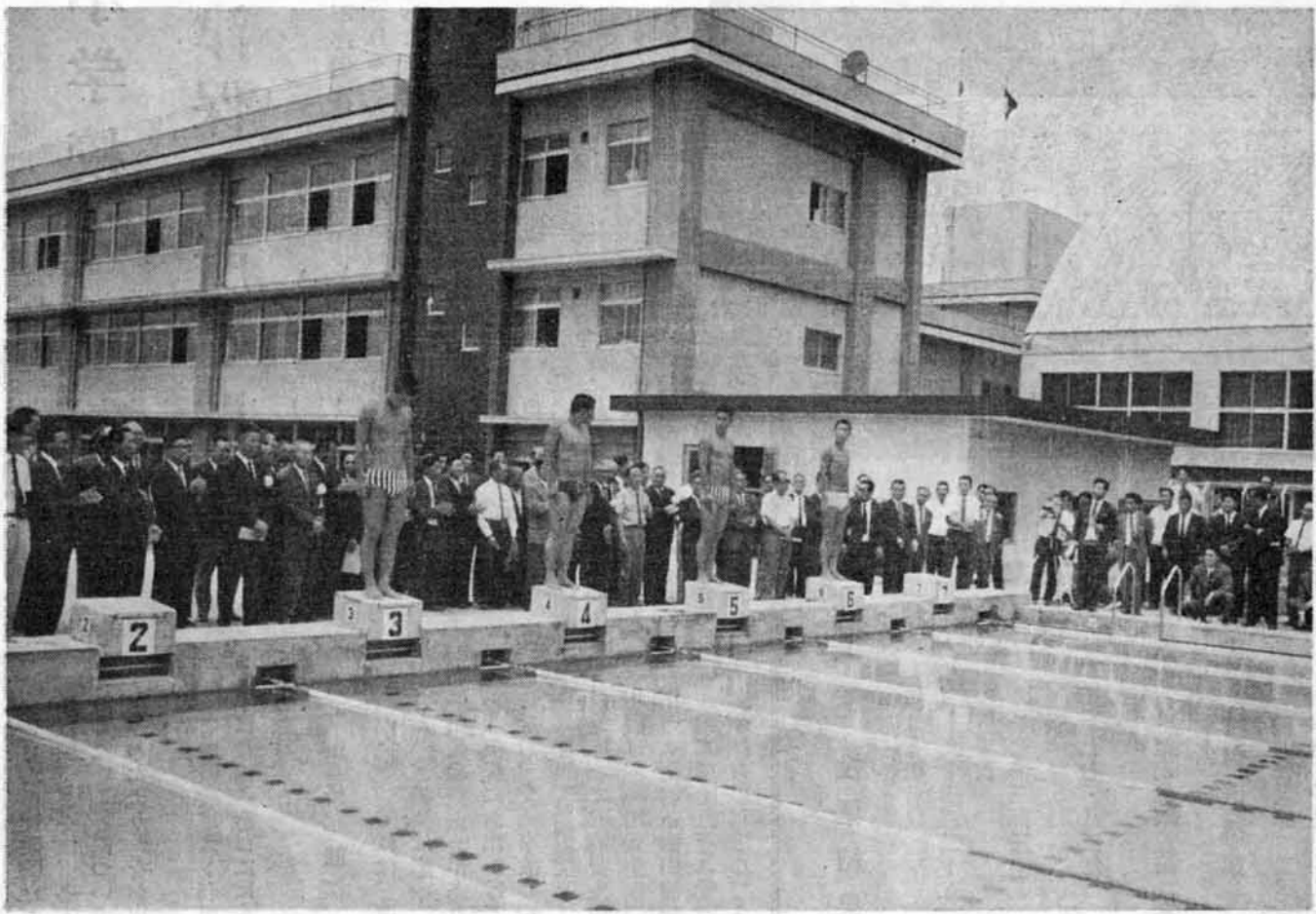




広報こしじ

8月 (No. 77)

発行/越路町役場(新潟県三島郡越路町) TEL(来迎寺)代 300番 ■印刷/北越印刷株式会社



越路小学校プール開き

大食堂や全体研修室、ステージや理化室など、他に誇れる新しい施設を備えた越路小学校の竣工式が、さる7月20日、この学校統合実現に努力された関係者や来賓多数をまねいて盛大に行なわれました。

続いて行なわれたプール開きには、児童たちも参加して行なわれ、もうすぐプールに入れる喜びを顔いっぱいにしていました。

(写真は、プール開きで、中越高校水泳部員による模範演技が紹介されるところです)

町の人口			
住民基本台帳人口(6月末日現在)	数	2,951	
世帯数		13,700人	
市内人口		6,660人	
市内人口	男女	7,040人	
5月の住民移動状況			
出生数	5人	死亡数	11人
市内出生数	5人	市内死亡数	4人
市内出生数	0人	市内死亡数	7人
市内出生数	25人	市内死亡数	27人
市内出生数	8人	市内死亡数	11人
市内出生数	17人	市内死亡数	16人

- #### 今月の主な内容
- 旧石津小学校で石津保育所を開所
 - あなたの声を県政へ
 - 参議院議員選挙結果
 - 熱心に勉強 老人クラブ
 - おはよう親子サイクリング
 - 夏の交通事故防止運動
 - 五千二百万円を追加補正
 - 夏を健康に過ごすために
 - 都市計画税について
 - 道路交通法の一部が改正

新潟県観光写真コンクール実施

新潟県の観光地を紹介するにふさわしい風景、行事、風俗など、明るく楽しい雰囲気をもつもので、主に次のようなもの、

山岳……飯豊・朝日連峰、越後三山、谷川連峰(新潟側)、苗場山、妙高連峰、白馬連峰(新潟側)、弥彦山、佐渡・どんでん山など。

海水浴……笹川流れ、瀬波、新潟、越後七浦、寺泊、柏崎、谷浜、能生、佐渡など。

キャンプ……海浜のキャンプ、山のキャンプ、高原のキャンプなど。

渓谷、河川、湖……胎内、三面川、阿賀野川ライン、荒川、清津峡、奥只見、笠堀、瓢湖など。

温泉、スキー場……県内の温泉、スキー場。

県内各地の……行事、祭、民謡、芸能、社寺、仏閣、季節の花、鳥など。

作品……白黒・カラー(プリントまたはスライド)いずれも可、サイズは自由、昭和四

今月の行政苦情相談は 八月二十一日

お気軽においでください

十五年八月から昭和四十六年十月末日まで撮影したもの。締切り：昭和四十六年十月三十一日まで

送り先：新潟市学校町通り一番町 新潟県庁観光課(〒951)

発表：昭和四十六年十一月中旬 入選者各自に通知する。

賞：推選：知事賞状：各二名
黒、カラー各一名
特選：知事賞状：各二名
準特選：知事賞状：各三名
入選：知事賞状：各六名
奨励賞：観光協会賞状：各二十名

おしじ

毎月第三日曜日は「家庭の日」として明るい家庭づくり運動を推進しています。

この「明るい家庭づくり」「家庭の日」に関する作文、図画を募集することになりました。多数応募ください。

募集要綱

一、作文の部

応募資格 県内在住の小・中学生・高校生および一般

テーマ 「わが家の家庭の日」「明るい家庭をつくるために」

応募方法 用紙はB列三番(三十六・四四×五十一・五四)画用紙使用のこと。裏面に住所、学校、学年、氏名を記入してください。

二、図画の部

応募資格 県内在住の小・中学生

テーマ 作文のテーマに準じてください。

応募方法 二つのテーマのうち一点をえらび、四百字詰原稿用紙五枚以内にて書きとってください。

市町村名、学校、学歴、氏名(一般の場合は現住所、氏名、職業、年齢)を原稿の初めに記入してください。

個人事業税一期分の納期

限は八月三十一日です

お忘れなく最寄りの銀行、郵便局又は財務事務所窓口にお納め下さい

長岡財務事務所所長

用紙はB列三番(三十六・四四×五十一・五四)画用紙使用のこと。裏面に住所、学校、学年、氏名を記入してください。

いずれも送り先は、新潟市学校町一新潟県民生部 青少年対策室にて、入選発表は十月中旬に学校または本人に通知します。

また、くわしいことは役場の総務課に問い合わせください。

不妊症診断援護費支給のおしらせ

不妊症(子供がほしくても妊娠しない方)は適正検査、診断で原因を早期に見出し、治療を行なうことにより、妊娠の可能性があります。

妊娠を希望され方の検査、診断に要する経費を負担し、妊娠への道を開き、明るい家庭づくりのより一層の推進をはかるうとするものです。

援護費の支給対象は、妻の年齢が四十才未満で、結婚二年を経過し、かつ子供のない夫婦とする。

次の各号に該当する方は対象になりません

(1)不妊手術を行なったもの。

(2)不妊症の確定診断を受けたもの。

(3)経済的に恵まれており、本制度を適用することが不適当なもの

くわしくは、越路町役場町民課衛生係にお問い合わせ下さい。

煙火の届出

部署名	8月	部署名	8月
岩釜	5日(木)	塚寺島田沢谷山坂沼	17日(土)
野島	10日(火)	栄	20日(金)
ケ浦	10日(火)	野	25日(水)
谷島花島野沢寺日条	12日(木)	計	30日(月)
神中飯飯西中米朝沢	17日(火)		7日

八月の危険物収集日程

御祭礼の煙火打上げ許可申請は二週間前まで役場に提出してください。

お盆の役場執務について

八月十六日の午後は、役場の執務を休ませていただきます。

戸籍関係の事務は休みませんが、御用の方はおいでください。

臨時列車のご案内

夏の行楽シーズンを迎え、このところ列車が大変混雑してまいりました。特に混雑が予想される上越線經由東京方面のお客様のため今年も来迎寺駅から御利用していただく柏崎始発上越線經由上野行の臨時急行を運転いたします。

記

列車名 急行信濃川五一号
行先 上野行(上越線經由)
発時刻 来迎寺駅一〇時三六分
着時刻 上野駅一五時〇五分
運転期間 八月十六日から八月二十日まで
乗換なしで東京方面に行ける臨時急行信濃川五一号をぜひご利用下さい。

国鉄来迎寺駅

旧石津小学校で

石津保育所を開所

もとの岩野保育所が、旧石津小学校校舎を利用し、石津保育所として開設されることになり、その開所式が七月十四日に行なわれました。

町営保育所の中でいちばん古い歴史をもっている岩野保育所は、いままでも岩野の信光寺で開設されてきましたが、寺で開設されてきたが、子供達もつと元気で、のびのびと活動できるようにと、地域の方々の理解で、もとの町営保育所として開設されました。



この保育所は最初、早くから子供達の保育の必要性を感じられた岩野の信光寺住職、歓喜さんの手によってはじめられ、途中町に移管され、運営されてきました。

あなたの声、を県政へ!

県政ポスト 県の行なっている仕事の全般にわたり、広く県民の皆さんから声をお寄せいただき、県民総参加の県政づくりをやるうと県政ポストの事業を行なっております。

皆さんの建設的なご意見、ご要望やご不満、あるいは相談したいことについて、率直な「おたより」をお出しください。

金子友衛氏 黄綬褒章賜る



金子さんは現在越路町森林組合長の要職にあつて常に献身的な努力を続けられ、当町における造林意識の興隆の為に多大の貢献をされております。

どんな褒章があるか

- 紅綬褒章 自己の危難を顧みず人命を救助したる者に賜う
- 緑綬褒章 孝子順孫節婦義侠の類にして徳行卓絶なる者に賜う
- 黄綬褒章 業務に精励し衆民の模範たるべき者に賜う
- 紫綬褒章 学術芸術上の発明改良創作に關し事績著明なる者に賜う
- 藍綬褒章 教育衛生慈善事業、学校病院の建設、道路海浜、堤防橋梁の修築、田野の墾闢、森林の栽培、水産の繁殖、農工商業の発達に關し公衆の利益を興し成績著明なる者又は公共の事務に勤勉し勞功顯著なる者に賜う
- 紺綬褒章 公益のため私財を寄附し功績著なる者に賜う

参議院議員選挙結果

さる六月二十七日に行われた、参議院議員選挙の投票及び、開票の結果は次のとおりであります。

投票結果	投票者数	九千四百二十五
	投票率	七千三百三十五
	投票率	七七・八二%
開票結果	開票結果	開票結果
地方区得票	杉山善太郎	二、六五五票
	伊藤千穂	三五八票

全国区得票 (上位十名)	佐藤隆三	三、三八四票
	岡本悟	六二二票
	安西愛子	四二六票
	伊部まこと	三六五票
	山本茂一郎	二九三票
	山内一郎	二九〇票
	野上元	二二一票
	田英夫	二二一票
	宮崎正義	二〇五票
	横山フク	二〇二票
	川野三暁	一八九票

熱心に勉強

町老人クラブ 連合会

町老人クラブ連合会はさる七月六日、各単位クラブの正副会長五十四名を集め恒例の老人クラブ指導者研修会を開催しました。本年は同会創立七周年にあたるので、まず高橋会長の挨拶、勝又町長の会運営発展を励ますことばをいただいた後、特別講師としてお願した小千谷市文化財保護委員長として、又良寛の研究家として知られる浅田壮太郎先生をお迎えし、「良寛の人と書について」と題し、良寛のもつ風格や卓抜した書について、猛暑の中約一時間半にわたる、豊富な史実による講演を聞きました。

懇親を結び有意義な一日を過ごしました。まだまだ勉強します。熱心に講演を聞く老人クラブ指導者



で「おはよう親子サイクリング」を行ないました。おとろさんやおかさんと一緒に顔を真赤にしてたどたどしい力走をする小学生、ふざけ合いながら走る中学生にちよっぴり注意するお巡りさん、目的の片貝町浅原神社境内では元氣一杯朝のラジオ体操もやりました。胸には子供達のホットタのように赤い参加賞のリボンがゆれています。帰りに「こんな日に子供達が喜ぶのなら毎日曜日でも……」と声も聞かれました。みなさんも参加して朝のすがすがしい空気を胸いっぱい吸ってみませんか。

踏み切りは注意してわたりましょう

夏の交通事故防止運動 7月21日～8月20日まで

交通事故は年々増加の一途をたどっています。特に八月は暴走、海水浴などの季節に入ることから、例年、年間でも最も交通事故の多い時期になります。この時期における交通事故防止に次のことを充分気をつけましょう。

- ◎歩行者事故の追放 家庭において正しい歩行、正しい横断について話し合い歩行者としての交通マナーの励行につとめましょう。
- ◎夏休み中の子どもの事故防止 この運動期間中に各学校は夏休みとなります。夏休み中に児童生徒の交通事故をださないよう保護者は充分注意しましょう。特に最近高校生の自動二輪車の事故が目立っており、安全運転について常に注意してやりましょう。
- ◎酒よい運転の追放 帰省、墓参、夏祭りなど飲酒の機会が多いので酒を飲んだときは絶対、運転者の方は車を運転しないよう、また家族の方も運転させないよう注意しましょう。
- ◎過労運転の追放 運転者は暑さによるつかれで注意力がおろそかになり、前方不注意、安全不確認等により重大な事故を起す原因になっていきます。このような過労や居眠り運転をなくすためには、暴飲暴食や夜ふかしはひかえ常に良好な身体で運転することが大切です。もしつかれがでたり、眠くなったときは、窓を開けて風を入れたり、軽い体操して体のつかれをとること。また長時間運転する時は安全な場所に車を止め仮眠することが大切です。
- ◎無謀運転の追放 とかく夏休みとなると解放感から運転者としての交通マナーを忘れつい乱暴な運転をしがちになります。無理な追越し高速暴走は絶対に行わないよう、常に安全ということを頭において運転いたしましょう。
- ◎貯蓄の芽を育てよう 貯蓄は明日の消費のためにするもので、その意味では貯蓄と消費は対立するものではありません。ミエやムダによる出費が貯蓄の大敵です。すばらしい消費こそ貯蓄の目的といえましょう。越路町貯蓄実践会

町老人クラブ連合会ではさる七月六日、各単位クラブの正副会長五十四名を集め恒例の老人クラブ指導者研修会を開催しました。本年は同会創立七周年にあたるので、まず高橋会長の挨拶、勝又町長の会運営発展を励ますことばをいただいた後、特別講師としてお願した小千谷市文化財保護委員長として、又良寛の研究家として知られる浅田壮太郎先生をお迎えし、「良寛の人と書について」と題し、良寛のもつ風格や卓抜した書について、猛暑の中約一時間半にわたる、豊富な史実による講演を聞きました。

続いて町役場の大谷企画調整室長から、国の画期的な施策の一つとして今脚光を浴びている広域市町村圏行政について「広域圏行政とこれからの町政」と題した行政問題の説明を聞き、指導者としての知識を広めました。

午後からは、岩田婦人会有志の民謡踊りがあり、最後に

ぼくも、わたしも 参加しよう!

おはよう親子サイクリング

手軽にできる体力作りとして注目されている自転車乗りも最近の交通事情では安心して乗れませんか。自転車で遠くへ行ってみたいなあ……でも交通安全事故がこわい。こんな夢や不安をもっている子供達により安全な方法で、より楽しく走れるようにと、旧石津小学校区では、さる七月十一日曜日から一時間の予定



手軽にできる体力作りとして注目されている自転車乗りも最近の交通事情では安心して乗れませんか。自転車で遠くへ行ってみたいなあ……でも交通安全事故がこわい。こんな夢や不安をもっている子供達により安全な方法で、より楽しく走れるようにと、旧石津小学校区では、さる七月十一日曜日から一時間の予定

貯蓄の芽を育てよう 貯蓄は明日の消費のためにするもので、その意味では貯蓄と消費は対立するものではありません。ミエやムダによる出費が貯蓄の大敵です。すばらしい消費こそ貯蓄の目的といえましょう。越路町貯蓄実践会

議会

五千二百万円を 追加補正

一般会計

六月定例議会は六月十八日に招集され、会期を三十日まで十三日間と決り、越路町都市計画税条例の制定をはじめ、昭和四十六年度一般会計、国保会計補正予算、専決処分等が審議され、いずれも原案どおり可決、認定、または承認され、六月二十九日会期を一日残し閉会しました。おもな内容は次のとおりです。

補正予算

保育所関係に
三千九百万円

昭和四十六年度越路町一般会計は歳入歳出それぞれ五千二百八十万円を追加、歳入歳出予算総額は五億一千四百六十二万八千円となり、五億円をこえる大型予算となりました。

補正予算のおもなものは、就学前の幼児教育の重要性にかんがみ、保育所の整備をはかる児童福祉費に三千九百二十万二千円を追加しました。

条例関係

都市計画税条例を制定

ほかに、先月号でお知らせいたしました榊山頂の整備に観光費として百四十五万三千円があります。

国民健康保険事業特別会計の補正は三百一十一万三千円を

越路町都市計画条例の制定について
都市計画区域の設定による市街化区域の整備を推進するため、都市計画税を新設し、都市計画区域内の市街地区域内に所在する土地家屋に対し、課税されるもので、税率は、百分の〇・二となっております。

越路町企業職員の給与の種類及び基準に関する条例の一部改正について
越路町国民健康保険条例の一部改正について

専決処分

固定資産税率を
標準税率へ

町税条例の一部改正に伴う町条例の改正が行なわれたもの、とくに固定資産税の税率が標準税率に引き下げられました。

町税条例の一部改正に伴う町条例の改正が行なわれたもの、とくに固定資産税の税率が標準税率に引き下げられました。

中・高校生 の非行 (防犯)

中学校卒業者の高等学校進学率は、昭和二十九年に五〇%をこえてから上昇の一途をたどり、昭和四十五年には八〇%上回った。また、高等学校卒業者の大学進学率は、昭和四十五年には二四・三%となつてゐる。このように、高等学校への進学が一般的になり、多くの青少年がこれまでよりも高度の教育を受ける機会に恵まれるようになったことは好ましいことである。

しかし、いっぽうでは、これらの急にふえた大量の生徒の中には、激しい進学競争から取り残されたり、進学者中心のふんい気になじめず、問題行動に出たりして、ついには非行に走る者が少なくない。中学生、高校生の非行は、今日の少年非行を考えるうえに見のがすことのできない重要な問題を含んでいる。

ここでは、これら中学生、高校生の非行の実態とその対策について考えてみたいと思ふ。家庭裁判所では、十四歳以上の罰を犯した少年(犯罪少年)や、十四歳未満で刑罰法

令に触れる行為をした少年(触法少年)のほか、一定の不良行状があつて将来罪を犯すおそれのある少年(犯罪少年)を取り扱う。交通違反者を除いた事件でみると、これらの非行少年のうち中学生、生徒の占める割合は、昭和三十九年の四五%をピークに減少しているが、それでも昭和四十三年では約六万八千人で全体の三三%を占めている。警察庁が最近発表した統計によると、昭和四十五年には、刑法に触れるおなじ犯罪または触法行為で検挙された中学生、高校生は約二〇%程度前年よりふえているので、家庭裁判所に送られる学生、生徒非行の割合も、い

家庭裁判所が扱った学生、生徒による非行の内訳をみると、昭和四十三年では、高校生によるものが五七・七% (約三万九千人)、中学生によるものが三四・六% (約二万三千人) となつてゐる。中学生の非行の占める割合が、昭和三十九年の五五・五% (約四万八千人) 以降、一貫して減少しているのに比べ、高校生非行の占める割合は、昭和三十九年の四二・五% (約三万七千人) から、このところ上昇しているのが注目される。もともと、在籍人員千人中に占める非行少年の割合でみると、高校生は例年八・九人であるが、中学生は近年最も少ない昭和四十三年でも十三・二人と、高校生より高い非行率を示している。

八月十五日正午戦没者の英霊に黙とうをささげましょう

(前頁より)
年齢が高くなるほど多くなつてゐる。

非行をした中学生、高校生の九割近くは、いわゆる初犯者である。

ことではあるが、とくに学校での生活が大きな比重を占める中学生、高校生の場合は、先生がたの役割に大きな期待が寄せられる。

現在の制度では、十四歳未満の少年の問題は、まず児童相談所で取り扱われる。家庭裁判所で取り扱われる事件のうち、犯罪少年については、ほとんどが警察や検察庁から送られてくるが、犯罪少年は、学校の先生がたその他の一般の人から直接家庭裁判所に通告されることもある。犯罪にまでならない不良行為少年は、警察の補導や児童相談所の措置の対象となるだけで、家庭裁判所で取り扱われない。もっとも、犯罪か、不良行為か、かなり微妙な場合があるから、そのようなときは、警察、児童相談所、少年補導センターなどに相談をされることが多い。

非行のあつた中学生や高校生を正しく導くためには、非行という現象だけに目を奪われず、少年たちのうちにある未来に向つて成長していく可能性を十分尊重し、これを伸ばしていくように配慮することがたいせつである。そして、少年たちを取り巻く家庭、学校、地域社会と関係機関が一体となつて適切な指導を進めることが、少年たちを非行から立ち直らせるうえで大きな力となることはいふまでもない。これら関係者の相互の緊密な連絡と協力が、なによりも望まれるところである。

トマトケチャップ



買うときの心得……

- ①販売店では場所を気にせず、なるべく日のあたらない場所にあるものを選んで下さい。
- ②製品にJASマークがついているかを見ること。JASマークのついていないものは高級のものといえます。
- ③びん詰では、全体が均一な赤色を呈し、とくに首部が黒変していないものを選ぶこと。

保存の期間と方法……

①トマトケチャップは、砂糖・食塩、食酢・香辛料で調味されていますが、酸味の低いものは保存性が低くなります。しかし、冷蔵庫で保存すればかなりもちます。ただし開封しますと空気の作用を受けて風味や品質が低下しますので、なるべく一週間程度で使いきってください。

②保存方法としては、中味が変質しやすいので、長いあいだ空気にあてないこと、使用後は口部を布巾できれいに拭きとり、固く栓をすること。

(官報資料版より全文転載)

環境の影響が大きな特長
とところで、中学生から高校生にかけての時期は、心身の成長と変化が最も激しいときにあたり、この時期には、生理的、身体的な面での成長が目だつが必ずしも心身ともにバランスのとれたかたちで発達するわけではない。むしろ、精神面では、自我意識が目ざめ、自他の関係に敏感になり、劣等感や自己過信の傾向が強くなるなど、未成熟で情緒面も著しく不安定なことが特徴である。

少年非行の特質の一つとして、環境の影響によって行なわれるものが多いといわれているが、それは、このような彼らの精神面、情緒面の状態と関係があるのである。たとえば、二人以上共同して非行を犯したいいわゆる共犯事件の割合は、成人では三〇%に足りないが、中学生では約六五%、高校生でも約四〇%に上つてゐる。単独の非行であっても、なんらの形で非行集団と関連を持ったり、その影響を受けていると認められる場合が少なくない。非行をした中学生の約四七%、高校生の約二四%に不良交友関係があること指摘されている。また、

早期発見、早期処理
このような中学生、高校生の非行の実態は、その非行対策のあり方を考えるうえに、いろいろ手がかりを与えてくれる。学校生活は、生徒たちの接触が緊密であるから、仲間の行為の模倣を生じやすく、非行を誘発するきっかけになる場合もあるが、反面、生徒たちの向上力と先生の指導とがあいまつて、非行を未然に防ぐことはもとより、非行化した生徒を立ち直らせるうえで大きな力にもなる。

とくに、彼らが精神的に未成熟であり、その大部分は非行性もそれほど進んでいないということは、なお教育し得る性があることを示している。したがって、その非行のきざしをできるだけ早いうちに発見して適切な手を打つことが最も必要である。それは、学校の先生がたでなく、少年たちを取り巻くすべての緊密な協力がなければ不可能な

家庭裁判所では、少年の取扱いを決めるために、担当の家庭裁判所調査官が先生がたに直接面会したり、学校に照会書を出したりするが、そのようにして知ったことは、限られた関係者以外には秘密にすることになつてゐるから、学校側から見た生徒の持つ問題点や処遇についての意見を、十分に聞かせていただくことを期待している。もちろん、家庭裁判所のほうからも、少年の更正や名譽保護の



夏を健康に —すごすために—

夏になると何となく食欲が落ち、体がだるく動きがにぶってくるものではないですか。このな時にこそ積極的に食欲を増し、体力をつける工夫が必要で、素の生成にも大切で、レバーや緑黄色野菜でビタミンAを、夏はビタミンAが不足して、全身の体力低下が起りがちです。心してとるようにならしてください。

ビタミンB₁、Cの補給
汗をかくときは、ビタミンB₁、ビタミンCの補給を、

日光を浴びて強い体をきたえよう。
身のまわりを清潔にして夏を健康で楽しくすごそう。
適度な運動、十分な睡眠をとり、つかれをなくそう。
バランスのとれた食生活を工夫し健康を高めよう。

とCがふだんの倍以上必要、とくにCは副腎の働きを励ますためにたっぷり補給して下さい。

カロリーの補給は油で、食欲がないときこそ、かさが小さくてカロリーの高い油を多くとりましょう。

栄養

なるべく澱粉質のものをへらして脂肪を増やし、蛋白質(魚介、肉、卵、ソーセージ等)やビタミン類(強化米、強化麦)色の濃い野菜や新鮮

衛生

台所の衛生に注意し、家族の健康を守りましょう。
1. 台所は清潔にし、衛生害虫(ゴキブリ、ネズミ、ハエ)の駆除につとめる。
2. まな板やふきんは殺菌、画法に基いて行う都市計画施設の整備に関する事業や市街地開発事業を行う費用に充てるためのものであります。目的税でありますのでこの事業以外の事業の経費に使用することはできません。
徴税の時期(納期)は、例年であり、固定資産税と同じ時期に四期に分けて納めていただくことになってお

都市計画税について

六月町議会において議決、新しく実施されることになりました都市計画税は、昭和四十五年九月一日告示決定されました。町の都市計画区域のうち市街化区域内にある土地、家屋に対して、その価

道路交通法の一部が改正

道路交通法の一部が改正(六月二日公布)されましたが、その要点をお知らせいたします。

歩行者の保護
①歩行者の安全を図るため道路のはしが路側帯として活用されます。
②歩行者のわきを通る車は歩行者との間に安全な間隔を保たなければなりません。
③横断歩道に接近する車は歩行者がいる場合には横断歩道の直前で停止できる速度で進行しなければなりません。
罰則、三月以下の懲役、三万円以下の罰金
④横断歩道の先方の五メートル以内についても駐車車が禁止されます。
罰則、五万円以下の罰金
⑤右側通行をすると危険な場合は左側通行もできることになりました。
都市交通対策
①パーキングメーターにより駐車時間制限が行なわれることになりました。
罰則、五万円以下の罰金
②駐車違反の罰則が三万円以下から五万円以下の罰金に引き上げられます。
③バスが停留所から発進しようとして進路変更の合図をした場合には、他の車はその進路変更を妨げてはなりません。
罰則、三万円以下の罰金
④片側に三以上の通行帯が設けられているときはもともと右側を追い越し車線とし、その他の通行帯は速度に応じて通行することができるよう改められました。
罰則、三万円以下の罰金
⑤みだりに急ブレーキをかけたり、みだりに車線の変更をしてはならぬことになりました。

日本脳炎の予防

日本脳炎は死亡率が高く後遺症が残る悲惨な疾病であるので、予防接種の励行。子供を炎天下に遊ばす時、外出の時は必ず帽子を着用させ長時間直射日光に曝されないように注意し、蚊の駆除を行ない発生の防止につとめましょう。

乾燥する。

野菜や果物は洗剤でよく洗う。
食品は適正な温度で保存しましょう。
3. 野菜や果物は洗剤でよく洗う。
4. 食品は適正な温度で保存しましょう。

こしじの

文化財探訪 Ⅲ

めし塚・しる塚

(飯塚地名発祥の塚)

地名は、祖先がわれわれに残した貴重な文化遺産であり、無形の文獻でもある。われわれの生れた土地や、住んでいる土地の名は、どうしてつけられたのであろうか。

今から二八八年前の天和三年に、越後騒動の後、松平越後中将光長の遺領を檢地した、天和の検地帳に記されている地名と、現在市町村が使用している土地台帳の地名が、約四分の一から五分の一に減っているとか、最近に至っては、農地の区画整理や町名変更によって、さらに昔なつかしい地名が減っていることは、郷土を愛する者にとつて、また歴史を訪ね歩く者にとつてはまことにさびしい限りである。

当町飯塚部落の地名は、本来「めしづか」と読んだ方が意味が通ずるのかもしれないが、「いづか」と読まれている。古代には「飯のことを飯(い)と言ったらしく、



それが江戸時代に(めし)と言われるようになったとの説もあり、いづかと言わ方がより正しいのかもしれない。学問的説明はさておき、伝説によれば、今から約九百年前の平安時代に、八幡太郎義家が奥羽征伐(一〇八三年「後三年の役」)の帰途、蒲原郡鶴沼附近の黒鳥村に、阿部貞任の一族である黒鳥兵衛を討ち、この地を訪れ、豪農内藤清兵衛方に休息した。清兵衛一家はこれが大変光榮に感じ、ご飯とお汁を差し上げた。そのお碗を埋め、塚を築いて記念にしたという。そしてこれが「飯塚」の地名の起りと今に伝えられている。

同部落の老人クラブ(会長 中静安次郎町会議員)はこの「めし塚・しる塚」を大切に保存しようと、昭和四十三年に、明治百年を記念して「飯塚地名発祥の塚」の記念碑を建立するとともに、塚をきれいに整備されたことは、郷土史愛好家のみならず町民として賞讃すべきことであらう。

古塚及び記念碑は、同部落より登る辨形城(上杉謙信の将甘粕近江守景持の居城)ハイキングコースの途中河内山にあり、老人クラブの「バラ園」も整備されている風光明媚の地である。(毎年七月二十八日を記念祭としている)

罰則、三万円以下の罰金
⑤追越しをしようとする車の注意義務について、後方の交通にも十分注意しなければならぬことになりました。
罰則、三月以下の懲役、三万円以下の罰金
⑥二重追越しは追越しをしようとしただけで違反になります。
罰則、三月以下の懲役、三万円以下の罰金
⑦追越し禁止の場所では、追越すため、進路を変更しただけで違反になります。また交差点と踏切については、それらの手前の側端から前に三十メートル以内では横断歩道と同様に追越し禁止になりました。
罰則、三月以下の懲役、三万円以下の罰金
⑧夜間、ライトはすれ違いのときばかりでなく、前車の直後を進行するときも下向きにしなければなりません。
罰則、三万円以下の罰金
⑨トンネル内などで不要な合図は行なってはならぬことになりました。
罰則、三万円以下の罰金
⑩運転者はドアを開ける時や車から降りるときは安全を確認してから行なわなければなりません。
罰則、三万円以下の罰金
⑪車から離れるときは他人に無断で使用されないよう措置をとらなければなりません。

ち

漢のふえるシリーズです。挑発的な服装をつつし、次のことがらに注意して犯罪のない明るい町づくりを、みんなで協力しましょう。

暗がりやさびしい道を歩くときは、まわり道でも、明るくにぎやかな通りを歩きましょう。
同じ方向に行く仲間がいたら連れだつてゆきましょう。
時間やコースをきめて、家の人に迎えにきてもらいましょう。
携帯用の防犯ブザーを用意しましょう。
知らない男に話しかけられたら、なれなれしい態度を見せないようにする。
相手にあまり近づきすぎないようにする。
道すじや訪問先をきかれたら簡単に答えてすませるようにつとめよう。
追いかけられたら大声で助けを求めよう。
自動車の運転手にさそわれたとき、知らない人のさそいははっきりことわる。
顔見知りの人でも気を許さない。
友達といっしょでも安心しない。
相手の話しにつりこまれて、

米の栽培指針 仕上げは慎重に

登熟の向上と上位等級米の確保を

今年にはウシカカが多発が予想されます。葉イモチが長びくと穂イモチに移行しやすいので、共同防除のみにたよらず田の見廻りは充分にしてください。

3. 大切な適期刈取り
籾の黄変が9割程度になつた時、刈りおくれると光沢が劣り米質が落ちます。

4. 乾燥を適正に
玄米含水率一五〜一五・五％に仕上げます。一時間当りの乾燥水分はどの機種も、〇・八％以内とします。

5. 調整と選別はいいねいに
肌ずれ米、籾の混入に注意し米選は念入りにくず米を完全に除くようにしてください。

1. 水管理は適正に
早期に落水は登熟を悪くし収量、米質共に低下させます。おおよそ落水期は出穂後25日目頃にしてください。
2. 病虫害防除の徹底
今年にはウシカカが多発が予想されます。葉イモチが長びくと穂イモチに移行しやすいので、共同防除のみにたよらず田の見廻りは充分にしてください。