



# こしじ

3月  
(No. 72)

発行/越路町役場(新潟県三島郡越路町) TEL(来迎寺)代 300番 ■印刷/大川印刷所



## 越路橋に白鳥

数年前から、冬になると時おりこの町にも、白鳥が姿をみせておりますが、今年も多い時には20羽近くも越路橋をおとすれ、近くを通る通勤者の目を楽しませてくれています。

しかし、やがてこの白鳥も姿をみせなくなり、暖い日よりがつつく春がやってきます。

(写真は来迎寺の小林洋一さん提供)

### 今月の主な内容

- ▼もうすぐ一年生
- ▼県会議員選挙、町長選挙
- ▼老令福祉年金月額二千三百円に
- ▼今からでも遅くない錦鯉の飼育
- ▼長岡都市計画越路町の用途地域決定
- ▼戸籍・住民票の謄・抄本をもらうには
- ▼よい子達がおとうさんへ文集
- ▼農業者転職訓練の案内

住民基本台帳人口(1月末日現在)	2,941人
世帯数	13,874戸
市内	7,145人
市内	10人
市内	5人
市内	5人
市内	35人
市内	13人
市内	22人
12月の住民移動状況	
出生	10人
出生	5人
出生	5人
出生	35人
出生	13人
出生	22人
死亡	13人
死亡	6人
死亡	7人
死亡	25人
死亡	13人
死亡	12人



## 盛大に町民スキー大会

町民スキー大会兼スキー選手権大会が、二月二十一日塚山スキー場で開催されました。好天にめぐまれ、参加選手は三百十余人、老いも若きも日頃の運動不足を吹き飛ばして、一日激しい、愉快なレース展開となりました。各部門の入賞者は次のとおりです。

- 距離一般の部 一位長谷川好晴、二位宮山一郎
- 距離中学生の部 一位山岸彰、二位内山富夫
- 大回転一般の部 一位杉田久明、二位土田則夫
- 同第一壮年の部 一位塩浦八郎、二位西沢鉄男
- 同第二壮年の部 一位森山仁吉、二位大谷貢一
- 同中学生の部 一位平林修二、二位大矢明
- 回転一般の部 一位杉田一美、二位杉田久明
- 同中学生の部 一位大矢明、二位浅井清一
- リレー一般の部 一位塚野山スキークラブ、二位ヨネヤマラケット



○同中学生の部 一位塚中陸上A、二位塚中陸上B

**農業者転職訓練、能力再開発訓練案内**

総合農政の一環として、農業従事者で農業以外の産業へ就職しようとする人のために、農業者転職訓練を行なっております。また技能をたない中高令者の就職も決して容易とはいえません。能力再開発訓練は、技能がないため再就職できない人達に職業に必要な知識と技能を与え、よい雇用条件で就職できるように行っているものです。

昭和45年分所得税の申告相談日のお知らせ  
昭和46年 住民税

次の日程で税の申告相談を行いますので申告義務者は期間内に必ず申告ください。

申告期間 昭和46年2月16日より  
昭和46年3月15日まで

月日	3月12日	3月13日	3月14日	3月15日	3月16日	3月17日	3月18日	3月19日	3月20日	3月21日	3月22日	3月23日	3月24日	3月25日
曜	日	月	火	水	木	金	土	日	月	火	水	木	金	土
部	所得	来迎寺、朝日	来迎寺、朝日	来迎寺、朝日	来迎寺、朝日	来迎寺、朝日	来迎寺、朝日	来迎寺、朝日	来迎寺、朝日	来迎寺、朝日	来迎寺、朝日	来迎寺、朝日	来迎寺、朝日	来迎寺、朝日
落	所得	来迎寺、朝日	来迎寺、朝日	来迎寺、朝日	来迎寺、朝日	来迎寺、朝日	来迎寺、朝日	来迎寺、朝日	来迎寺、朝日	来迎寺、朝日	来迎寺、朝日	来迎寺、朝日	来迎寺、朝日	来迎寺、朝日
場	役	西野区事務所	西野区事務所	西野区事務所	西野区事務所	西野区事務所	西野区事務所	西野区事務所	西野区事務所	西野区事務所	西野区事務所	西野区事務所	西野区事務所	西野区事務所
所	場	西野区事務所	西野区事務所	西野区事務所	西野区事務所	西野区事務所	西野区事務所	西野区事務所	西野区事務所	西野区事務所	西野区事務所	西野区事務所	西野区事務所	西野区事務所
時	間	午前九時～午後四時	午前九時～午後四時	午前九時～午後四時	午前九時～午後四時	午前九時～午後四時	午前九時～午後四時	午前九時～午後四時	午前九時～午後四時	午前九時～午後四時	午前九時～午後四時	午前九時～午後四時	午前九時～午後四時	午前九時～午後四時
日	は	営庶業	営庶業	営庶業	営庶業	営庶業	営庶業	営庶業	営庶業	営庶業	営庶業	営庶業	営庶業	営庶業

**県立新潟高等学校 通信生徒募集**

新潟高校通信制では、いま昭和四十六年度入学生を募集しています。

高等学校通信制は、働ながら勉強したい人々、しかも年令、職業などそれぞれ異なる人々が無理なく勉強でき、四年以上在学して規定の単位を修得すれば、高校卒の資格が与えられる制度です。

※入学資格 中学卒業と同等以上の学歴を有する者(四十六年三月中学卒業見込みも含む)

※募集人員 卒業コース 約三〇〇名  
科目別コース

**農業用軽油免税証の交付について**

各農協で免税証交付申請された農家のみなさまへ次により免税証を交付致します。

3月23日 塚山、岩塚、石津地区

3月24日 来迎寺地区

交付場所 越路町役場

時間 午前10時～午後3時迄の間

- ① 三十五才以上の求職者
- ② 失業保険金の受給資格のある人
- ③ 失業対策事業に紹介されている人
- ④ 炭鉱の離職者
- ⑤ 駐留軍関係の離職者
- ⑥ 職業安定法による広域職業紹介地域に指定された公務員
- ⑦ 激甚災害法が適用された地域の雇用労働者であった人
- ⑧ 身体の一部に障害のある人
- ⑨ 離島ならびにへき地に居住している人
- ⑩ 農業従事者で、農業以外の産業へ就職を希望する人
- ⑪ その他、入校の時期、訓練科目、定員、訓練期間等々おしいことは、公共職業安定所、または役場産業課へご相談ください。

**町職員(保母)を募集**

町では次のとおり保母を募集しております。

△受験資格 越路町に住所を有する保母資格のある者、または、保母資格取得見込みのある二十五才未満の者

△試験 選考による面接も行います

△採用・給与 四月一日より採用、給与は町職員給与条例による

△申し込み 三月十五日まで履歴書に保母資格を証する書面、または、学科別合格証の写しを添付して役場総務課へ提出してください。

△採用人員 若干名

なお、くわしいことは、総務課へお問合せください。

**保健衛生推進 大会の開催**

明るい住みよい郷土建設と健康で豊かな生活を築こうと長岡保健所、越路町共催により保健衛生推進大会が開催されます。

当日は講師による特別講演があります。

期日 三月二十二日(木)

午前十時より

場所 越路町役場



# 統一地方選挙

## 県会議員選挙 四月十一日 町長選挙 四月二十五日

統一地方選挙が四月に行われます。当町では任期満了……となる新潟県議会議員と越路町長の改選の二つの選挙……が執行されます。四年間の県政、町政を託す人を選ぶ……達にもっとも身近かな選挙です。……義理や情実にと……

### 町長選挙は

#### 記号式投票で

### 選挙権

今回の選挙は、地方選挙です。すなわち国の選挙と違って選挙人名簿に登録されている人でも一旦町外に転出（出かせぎ者を除く）した場合は、たとえ転出先の市町村の選挙人名簿に登録されなくとも、越路町では投票することはできません。たゞし、新潟県内の市町村に転出し、引き続きそこに住んでいる場合に限り県会議員の選挙は越路町においてすることとなります。

### 不在者投票

やむを得ない理由により、選挙の当日投票所で投票することができない人は、不在者投票をすることが出来ます。不在者投票は告示の日から投票日の前日まで、毎日午前八時半より、午後五時まで選挙管理委員会受付けております。



郷できない人は、早めに不在者投票の手続きをしてください。不在者投票用紙の請求に……

### 記号式投票

この記号式投票は、あらかじめ投票用紙に候補者全員の氏名を印刷しておき、記載台に用意してあるスタンプと、○印のゴム印を使って、自分の投票しようとする候補者名の、上欄に○印のゴム印を押す方式です。

この記号式投票は、町長選挙にのみ用いられますが、不在者投票や、自書することになっており点字投票は他の選挙と同様に行われます。

この記号式投票は、あらかじめ投票用紙に候補者全員の氏名を印刷しておき、記載台に用意してあるスタンプと、○印のゴム印を使って、自分の投票しようとする候補者名の、上欄に○印のゴム印を押す方式です。

この記号式投票は、町長選挙にのみ用いられますが、不在者投票や、自書することになっており点字投票は他の選挙と同様に行われます。

### こんな投票は無効になります

○をつける欄 候補者氏名	○をつける欄 候補者氏名	○をつける欄 候補者氏名	○をつける欄 候補者氏名	○をつける欄 候補者氏名	○をつける欄 候補者氏名
甲 野太郎	甲 野太郎	甲 野太郎	甲 野太郎	甲 野太郎	甲 野太郎
乙 野次郎	乙 野次郎	乙 野次郎	乙 野次郎	乙 野次郎	乙 野次郎

○印をぬりつぶしたもの

○印でないものを書いたり、鉛筆などで○印を書いたものは、すべて無効になりますから十分注意してください

# 福祉年金に朗報

## 老令福祉年金

### 月額二千三百円に

昭和四十六年度政府予算案が、十二月末閣議決定されました。その中で、国民年金予算は、次のように、福祉年金の大巾な引上げを見ることが出来ます。

### (改正の要点)

#### 一、福祉年金額の引上げ

(1) 老令福祉年金 老令福祉年金の額を、二万四千円(月額二千円)から二万七千六百円(月額二千三百円)に引上げる。

#### (2) 障害福祉年金

障害福祉年金の額を、三万七千二百円(月額三千二百円)から四万八千八百円(月額三千四百円)に引上げる。

#### (3) 母子福祉年金及び準母子福祉年金

母子福祉年金及び準母子福祉年金の額を、三万二千二百円(月額二千六百円)から三万四千八百円(月額二千九百円)に引上げる。

#### 二、所得制限の緩和

##### (1) 扶養義務者の所得による制限

扶養義務者の所得による支給制限を緩和し、扶養親族が五人である場合の限度額を、百三十五万七千七百円から百八十万円に引上げる。

##### (2) 受給権者の所得による制限

受給権者本人の限度額を、三十二万円から三十五万円に引上げるとともに受給権者が子を扶養する場合において加算する額を、十万円から十二万円に引上げる。

#### 三、戦争公務による

##### 扶助料との併給制限の緩和

戦争公務による扶助料と併給制限の緩和により、国民年金の、大きな役割となり、納めた保険料は、二万五千八百円であり、六十五才から受ける年金額は、特例により六万円が約束されています。

10年々金・3月で満額  
いよいよ給付に!

戦争公務による公務扶助料と福祉年金との併給について、准士官以下の旧軍人等に係る……

#### 四、実施期日

所得制限の緩和は昭和四十六年五月分から、戦争公務による扶助料との併給制限の緩和は十月分から、福祉年金額の引上げは十一月から実施。

割である老後の保償が、いよいよ実現するわけで、加入者は、ニコニコ今から給付の日が、待たれています。

国民年金保険料の  
納入期日は三月二十  
二日です

昭和四十五年度の最終納期です。年度中の未納のある方は、忘れずに納入して下さい。未納のため万一の場合に給付を受けられない、というこのないよういたしましょう。

年金がひらくあな  
たの明日の窓

## 今からでも遅くない 錦鯉の飼育

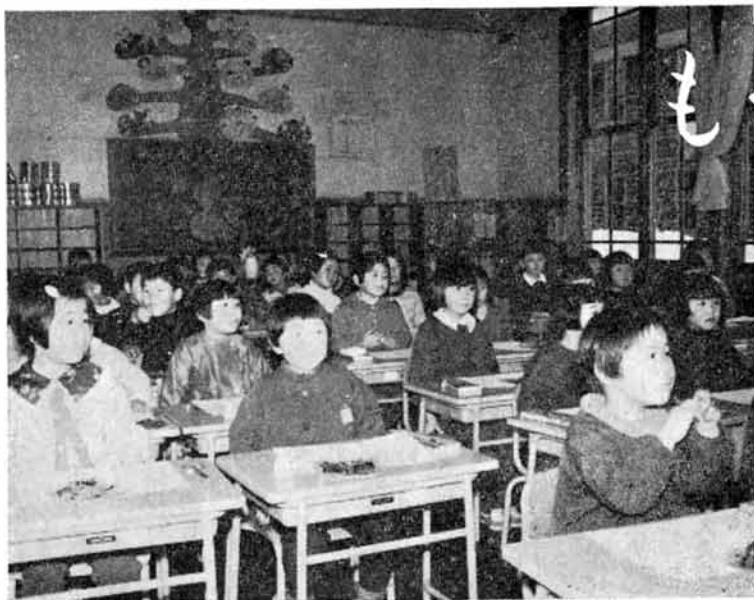
錦鯉と聞けば、山古志を連想するまでに特産地としてその名は余りにも有名になっています。私達の町内にも山古志に劣らない養鯉地の適地が各所があると専門家はみえています。米の生産調整措置として、今年からは昨年の二倍以上の転作(休耕)が必要となりました。これからの農業は、みんなで真剣に適地適作を研究し、考えて営農方針を立てることが必要になってきました。錦鯉は、誰でも儲かるという時代はもう過ぎましたが、生産調整に関連して自然湧水の適地に恵まれた方で、養鯉として着実な計画の上に出発するならば、今からでも決して遅くないでしょう。一尾数十万円もの芸術的鯉のみが錦鯉ではないんじゃないでしょうか? 要は飼育技術(特にふ化、越冬技術等)に、突込んだ研究をしてゆくならば米作の何倍かの収益が見込まれる面白い事業かと思はれるのです。幸い長岡市大河原地区に県営内水面水産試験場が設置されてここで稚魚の分譲を……

- 受けることも出来ることになりました。又販売市場としては、県営錦鯉センターが小千谷市轉生に発足しておりますので、公正な取引が手近かに出来る道が開かれてきました。先般県内水面試験場星野技師をお招きして岩塚農協と塚山農協で、養鯉講習会を開催いたしました。大変有益な講義がもたれましたのでその一端として飼育の基準を紹介します。お参考になれば幸いに存じます。
1. 養鯉と水温 23°~28° 夏場適温 10°以下 冬眠状態となる 4°以下 死滅する
  2. 飼育密度(10a当り) 当才 15,000尾~20,000尾 2才 800尾 3才 120尾~150尾 (註)当才は選別三回実施(おつづつを間引く) 秋水揚 3,000尾を目標とする
  3. 養鯉池の水深 当才35cm~60cm(池底面傾斜) 2才 当才の倍の水深 3才 150cm以上



長岡都市計画

越路町の



もうすぐ一年生

三月は、官庁の年度末、学校の学年末、会社の決算と、サラリーマンの方も、家庭をあずかる主婦の方も、いそがしさはふだんの倍にも感ぜられます。子供さんのおられるご家庭では、受験、進学、卒業、就職などいちだんと気ぜわしいものです。とくに、新入学のこともさんざんご家庭では、これまでの保育園とちがって、甘やかせてばかりはいられません。お友だちと早く馴染み、学校生活に馴れるように、はげましてやりましょう。

(写真は、四月の入学が待ち遠しい、岩瀬小学校での移行学級のもようです)

用途地域決定

昨年二月七日、新都市計画法により越路町の東部旧来迎寺、石津村地区が長岡都市計画に編入され、次いで九月一日この都市計画基本構想に基づき市街化区域と市街化調整区域が決定告示されました。市街化区域は今後十ヶ年間に積極的に市街化を図る区域であり、秩序ある街造り、土地利用の為、各用途に適した地域を定め、開発許可制度と建築基準法の建築の規制により、住みよい街の整備にのりだすわけです。

本町では市街化区域の決定の際、決められた「整備、開発」の方針により昨秋、区域一三二ヘクタールに「用途地域の配分に関する基本方針」を策定し、地域説明会、町審議会、住民の縦覧、及び知事の承認を経て、このたび決定告示されました。

用途地域の種類と面積

本町決定の用途地域は次のとおりです。

○住居地域八四・六ヘクタール  
市街化区域に想定される人口五、〇〇〇人の大部分は住居地域に住むものと考えられますがこれらの人口を収容し得る面積を考え、既存の来迎寺、朝日集落を中心に、新たに進行している来迎寺駅裏の区画整理事業地域から本条地域、又国鉄魚沼線以西の前田地域を住居地域に配しました。この中には越路中学校敷地、国鉄用地等公用地も含み住居の環境を保護整備する。

商業地域四・四ヘクタール  
市街化区域の中心部であり、周囲の住居地域の生活必需品の供給商店街即ち来迎寺駅前通り県道柏崎、高浜、堀ノ内線の沿線の国鉄境より南側は一宅地排水路境までと、長岡、片貝、小千谷線の沿線一宅地の範囲としました。

準工業地域九・〇ヘクタール  
既存の住宅地内にある来迎寺農協倉庫敷地の魚沼線境界よりガス供給所敷地を含む地域三・三ヘクタール、と朝日酒造を含む信越線境界より県道から県営用水までの区域

用途地域の配分の構想を達成し、都市施設の合理的配置と建物の形態整備による地域の環境保全のため、主として建築基準法による規制が行なわれるので建築の計画に際しては次の点にご注意下さい。

(1)各用途地域には建築物の用途により建築の出来ないものがあります。

(2)各用途地域には定められた建ぺい率(建築面積の敷地面積に対する割合)があり、敷地から三〇平方メートルを引いた〇・六の住居、準工業、工業地域と〇・七の商業地域と建築面積が制限されます。

(3)各地域内の既存の不適格建築物の施設(動力や機械)は直ちに規制を受けませんが今後、増、改築する場合は制限されます。又用途の変更の場合は類似の用途の変更に外は出来ません。

(4)以上の用途地域の建築制限については、都市計画区域内の皆さんには昨年十一月説明用の「用途地域のあらまし」に掲載してありますから、今一度みて下さい。

用途地域が指定されると

駅前通り県道柏崎、高浜、堀ノ内線の沿線の国鉄境より南側は一宅地排水路境までと、長岡、片貝、小千谷線の沿線一宅地の範囲としました。

準工業地域九・〇ヘクタール  
既存の住宅地内にある来迎寺農協倉庫敷地の魚沼線境界よりガス供給所敷地を含む地域三・三ヘクタール、と朝日酒造を含む信越線境界より県道から県営用水までの区域

用途地域の配分の構想を達成し、都市施設の合理的配置と建物の形態整備による地域の環境保全のため、主として建築基準法による規制が行なわれるので建築の計画に際しては次の点にご注意下さい。

おわりに

都市計画の面的整備の基盤造りがこの用途地域の設定であります。この計画を進めるため、町民各位の協力をお願いいたします。また不明の点については役場土木課にお尋ね下さい。

交通災害共済に家族  
みんなで加入しましょう  
加入申込みは部落区長さん  
または役場の総務課へ





### 川柳考 井口愚庵

同じ十七文字で詠まれる川柳と、狂句を同類として解釈する向きであるが、狂句は一種の文学的遊戯であり、頓智頓才と云い回しの妙を表現して興味をそそることに主眼が置かれている。

昭和の初期、ある村の村会議員選挙に村青年団長が立候補して、善戦空しく落選した。翌朝街頭の電柱に一句が貼示された。

団長が落ちて断腸の思いする



初飯火に立像の酒男  
白衣脱ぎ霧につく肌にし  
みとほる酒は匂へり旅遠  
く来て  
冬稼ぐ生活にしてみても  
田の話題きびしき春を迎  
えり 水明

奇習着眼とも申し分ない句と  
思われるが落選した団長が、  
断腸の思いをしたことを「ダ  
ンチョウ」という同音の掛け  
言葉で表現した狂句としては  
確かに秀作の部に入るが、真実  
味を最も大切なものとする川  
柳とは云え難い。

今年に選挙の年であり、開  
票の結果当選の祝杯組と苦杯  
をなめて断腸の思いをする人  
との明暗を風流人は、狂句と  
して川柳として、どう詠み表  
すであろうか?

さて、川柳の三要素である  
「皮肉味」「軽味」「滑稽味」  
の基底に、それを貫く真実  
味が内蔵されているかいない

かに集約される。  
黒犬を提灯にする雪  
の道  
古川柳として知られている名  
句であるが、吹雪のために何  
処が道かわからなくなった夜  
嗅覚感覚の鋭い動物、犬をし  
かも黒犬を提灯代りに先行さ  
せて、白けた雪道を行く人の  
姿を僅か十七文字でよくも表  
現したものと思えます。

現代版としては、  
台風とにくまれっ子  
はよく育ち  
作業衣で縁ぎ背広で  
皆つかい  
山河みな汚して所得  
世界二位  
経済成長で所得世界第二位  
を誇るその裏には、山を崩し  
清麗な川を工場排水が汚し、  
自然破壊の極限に来た公害日  
本のヒズミを痛烈に指摘して  
余す所のない秀吟である。

舞台で演ずる俳優の仕事を  
観客席で行儀よく見ているこ  
とに飽き足らず、衣裳、着付  
け、役者の扮装する楽屋まで  
飛びこんで裸の姿を見究め、  
醜態暴露の世相を卒直に表現  
するというのが、川柳の独壇  
場とも言えるでしょう。

# 戸籍・住民票の謄・抄本をもらうには

これから入学、就職のシー  
ズを迎え、役場の受付が混  
雑して色々と皆様に御迷惑を  
おかけすることもあろうかと  
思われますが、次のことに気  
をつけて窓口事務がスムーズ  
に進むよう御協力ください。

一、謄本と抄本のちがいは  
その戸籍 又は世帯  
の全部を 写したも  
のをい  
、抄本は その一部  
を写した ものをい  
ます。

戸籍謄抄本が必要なき  
は、大字名、戸籍筆頭者名と  
謄本又は誰々の抄本何通と  
言ってください。

筆頭者というのには戸籍の最  
初に書かれた人のことをい  
ます。いまの戸籍は結婚する  
と両親の戸籍から除いて、夫  
婦について新しい戸籍がつく

住所	番地	氏名	甲	野	乙	夫
新島郡三島町越前町大字米道寺						
戸籍	謄本/枚	抄本/通	戸籍証明通	別居証明通	国籍	再認証
居住	住所	番地	氏名	甲	野	丙
住民	住所	番地	氏名	甲	野	四
氏	住所	番地	氏名	甲	野	五
名	住所	番地	氏名	甲	野	六
票	住所	番地	氏名	甲	野	七
交	住所	番地	氏名	甲	野	八
付	住所	番地	氏名	甲	野	九
通	住所	番地	氏名	甲	野	十

られます。そして婚姻届に夫  
の氏を称すると届けた場合  
は夫が筆頭者となり、妻の氏  
を称する場合は妻が筆頭者と  
なります。

戸籍は筆頭者名によって綴ら  
れておりますので、必ず筆  
頭者名をお知らせください。

一、住民票謄抄本  
住民票は世帯毎に綴られて  
おりますので、住民票を請求  
するときは大字名、世帯主名  
と謄本又は誰々の抄本何通と  
言ってください。

二、謄抄本交付請求書の書き  
方  
受付には謄抄本交付請求書  
が添付してあります。口で請求

するのは間違いやすいもので  
す。できるだけ請求書に書い  
て受付に提出してください。  
書き方は別表のとおりです。  
なお役場から遠い方は、忙し  
くて役場へ来られない方は、  
お近くの役場職員にお申しつ  
けください。夕方職員の方に  
取りに行き頂ければよいよう  
に取り付けはあります。又電話  
(三〇〇番)あるいは有線  
(二二二二番)でも受付けて  
おります。その場合もお近く  
の役場職員を御指名ください  
郵送御希望の場合は手数料の  
ほかに郵送料十五円を頂いて  
郵送いたします。

## よい子達がおとうさんへ文集

### 岩塚小学校

我が子の顔を想い出さな  
ながら、よるこ  
で読んでおられるこ  
とでしよう。

杜氏の町で知られる  
この町も、年々出  
かせぎされる方も少  
なくなってきたとい  
ますが、それでも、  
今年で七百人の方が  
出かせぎにでてお  
られます。この数字

## 現金は普通郵便に入れないで

お金をそのまま普通郵便(普通封筒な  
ど)に入れて送るとは禁止されていま  
す。万一紛失しても補償され  
ないばかりか、郵送途中  
発見されたときは、差出人  
に返送され書留料の二倍の  
金額を徴収されますのでご注意くださ  
い。

書留というのは、万一事故にあって紛  
失してしまったときに損害を賠償しても  
らいたいという場合に利用されます。現  
在です。

「おとうさん、大きな  
つばな、だいくさんになり  
たいです。工作の時間に、  
いろいろなものを作るのが  
好きです。大工さんになれ  
ば、家も作られるし、おか  
ねもちになれます。」

一年の半分近くを、家族と  
離れ、遠くで働くおとうさん  
達を、おなぐさめしようと  
す。

岩塚小学校のよい子達がい  
つしょうけんめい書き綴った  
文集「いわつか」が今年も立  
派にできあがって、さっそく、  
おとうさんの手もとへ送りま  
した。

元気に育っている  
我が子の顔を想い出さな  
ながら、よるこ  
で読んでおられるこ  
とでしよう。

杜氏の町で知られる  
この町も、年々出  
かせぎされる方も少  
なくなってきたとい  
ますが、それでも、  
今年で七百人の方が  
出かせぎにでてお  
られます。この数字

## 文化財探訪 (6)

### 山本家文書

史上貴重な文化財  
資料として折紙が  
つけられている。

(重要書類は長岡市立互尊文  
庫に寄託されてある。)  
主な資料としては  
○御検地日記  
(宝曆十三年八月二十一日  
一七六三)  
地租米百三十三石八斗七升  
七合と検地される。  
○中沢新田御水帳  
(明和元年九月四日  
一七六四)  
六十五町三反六畝と記載さ  
れている。  
○中沢用水開き関係文書  
(寛政十年、一七九八)  
これにより開墾地が美田と  
なる。また、この絵図面が  
三古用水工事に貴重な参考  
資料として折紙が  
つけられている。

追記  
○麻生平城 室町時代  
応永年中(一三九四)  
◇麻生平城は、応永年中(一  
三九四)高橋刑部大夫の居城  
であったが、永享年中(一四  
二九)大平兵右衛門重信の居  
城となる。さらに、嘉吉二年  
(一四四二)船沢家の居城と  
なり、天文十一年(一五四二)  
三月、当主新左衛門は上杉謙  
信の意にそむいたため、同僚  
十六人と共に春日山林山寺に  
おいて切腹を命ぜられ廃城と  
なる。

城あとは大字東谷字阿蔵平  
にあるが現地は未確認であ  
る。(註)古城趾の記事はい  
ずれも「温古采」によるもの  
であります。辨形城旧図は中  
静喜一郎氏の作図によるもの  
であります。(合掌)

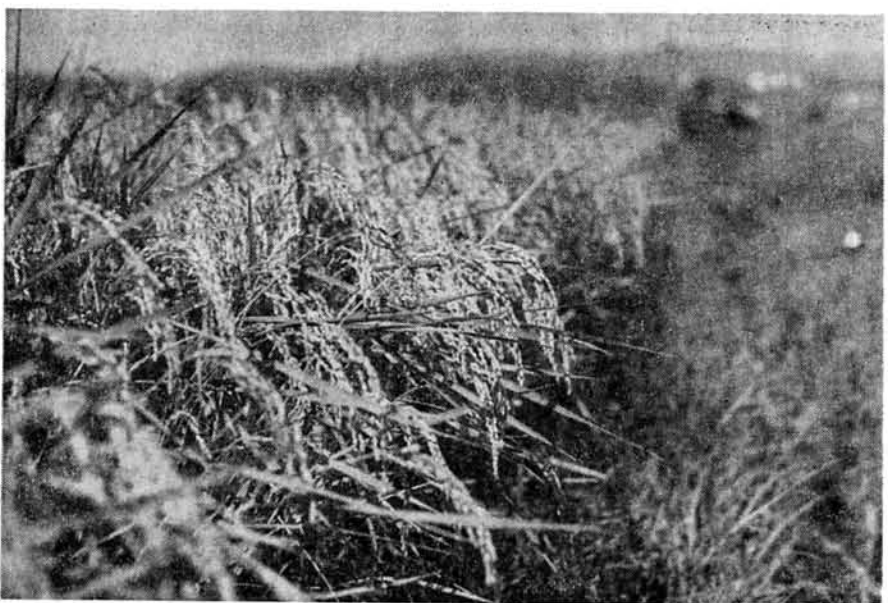


# 越路米

## 3月 (号外)

発行/越路町役場(新潟県三島郡越路町) TEL(来迎寺)代 300番 ■印刷/大川印刷所

### 越路米の栽培指針



越路町うまい米作り  
推進協議会

## 売れるうまい 米を作ろう

#### 稚苗稲作の

#### カンドコロ

項目	要点
一、床土	○採土乾燥粉砕三ミリメートルの篩にかける ○土の量一箱当り四リントン
二、播種	○催芽ハトムネ程度 ○均播一箱当り三五〇粒 ○時期四月中旬
三、発芽	○期間二〜三日 ○昼夜共三二〜三五度に保つ
四、緑化	○期間三〜四日 ○昼は二五度より上げない ○夜は一五度より下げない ○灌水は朝行う ○苗丈は緑化の後期までにきめる
五、硬化	○期間十三日 ○温度は十〜二十度 ○灌水は土の乾き具合をみて実施
六、耕起整地	○普通移植よりチンソ肥料を十〜二十パーセント減す ○完熟堆肥の施用 ○床面に凸凹を作らぬよう ○田植前三日前にM〇三切を散布
七、田植	○適期は五月中旬 ○苗丈十五センチメートル葉令二、五葉
八、水管理	○活着するまでは苗丈の半分の水深に保つ
九、除草	○M〇↓植付↓ サタインS 散布後四〜五日間は田を干さない
一〇、	○その後の栽培管理は移植栽培に準ずる

## 必ず守ろう農作業体系

除草方法	MO (田植3日前) →			田植 →			サターソンS又はスエツブM (田植10〜15日後)			田植 → 機械除草 (田植7〜10日後) →			バムコ又はPCP (機械除草2日後) →			2.4-D刈取後早目にカリフトール											
	上	中	下	上	中	下	上	中	下	上	中	下	上	中	下	上	中	下									
除 草 方 法	田植 → 深水 → 浅水更新 → 中干 → 間断灌水																										
水 管 理																											
病 害 虫 名	ハモグリバエ (苗代)			ヒメハモグリバエ			ニカメイチュウ			紋枯病			白葉枯病			穂いもち			アオムシ			穂いもち			枝梗いもち		
農 薬 名	カスチオン			P、M、P			第一回田間防除			ネオトランジ			サンケル			第二回田間防除			第三回田間防除			カスミン					
刈 取 期	越路早生 出穂後約38日			コジヒカリ 出穂後約42日			ホウネソラセ 出穂後約35日			コジホタル 出穂後約38日			五百万石 出穂後約38日														
火 力 乾 燥 の 注 意	① 急激な乾燥をしない (乾燥方法にもよるが) 時間当り0.5〜1.0%以内にとどめる ② 過乾燥にならないように注意する (余熱による乾燥も考慮に入れる) ③ 乾燥がむらにならないように注意する (静置式では穀積込み高、攪拌に、循環式では穀の流れに注意する) ④ 生脱穀の発質米発生防止に留意する																										
生 産 方 法	① 堆肥積みする場合10a当りのワラ (四ツ切り) 石灰窒素10kg又はコ罗纳S15kgを混入する ② 田面散布はカツターで切断して均一に散布し石灰窒素10kg又はコ罗纳S15kgを散布する (石灰窒素又はコ罗纳Sの散布は遅くとも10月中旬までに終る)																										



# 1戸8割以上の推奨品種の作付をしよう

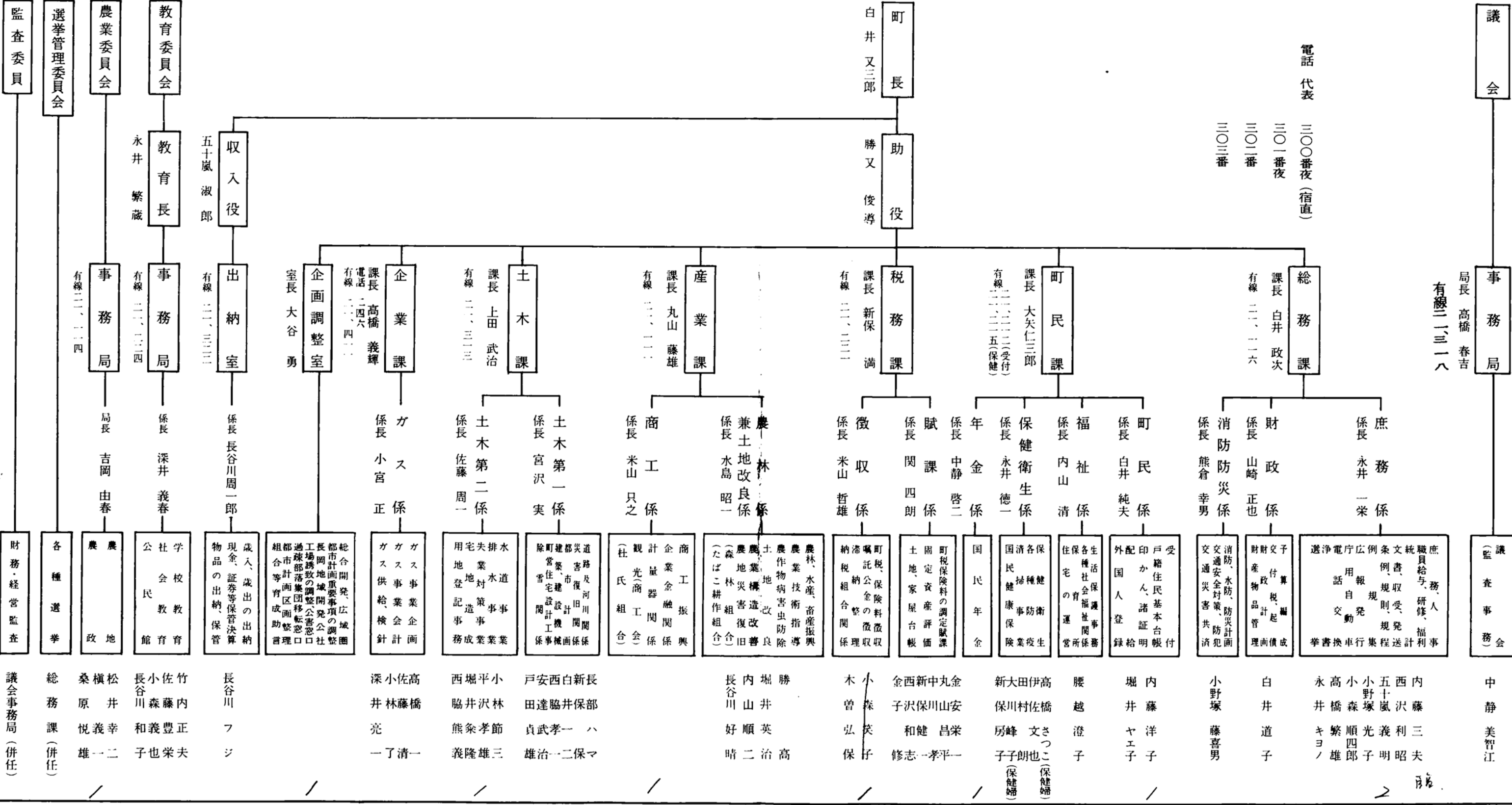
項 目	推 奨 品 種							
	ホウネンワセ		コシホマレ		五 百 万 石			
米作りのコツ	苗代分けつを生かし元肥重点にして穂数の増加をはかる 紋枯病に弱く、倒伏し易いので注意する		初期生育は旺盛で穂数の確保は比較的容易でまた1穂着粒数(特に2次枝梗)が多いので総着粒数が多くなりすぎて登熟歩合が低下しやすい。 元肥量は越路早生等より10~20%増す。穂肥期の葉色は他品種に比し黄味が強い直立型となるが穂肥はおくらせ量も控えて後期追肥を施し稔実の良化をはかる 紋枯病に注意する。		発芽が遅れぎみなので薄播きと苗代日数の延長で健苗を作る 苗代での分けつは良い過繁茂をさけるため施肥は全層施肥とし量は越路早生と比較し10~20%増す 田植は浅植とし刈取は刈遅れないようやゝ早めに刈取る紋枯病に注意する			
地 区 別	平坦地	山間地	平坦地	山間地	平坦地	山間地		
収 量 目 標 <sup>10a当り</sup> (kg)	570	510	600	540	570	540		
穂 数 (3.3㎡当り)	1,300	1,200	1,300	1,200	1,000	900		
一 穂 着 粒 数 (粒)	82	86	94	92	90	90		
登 熟 歩 合 (%)	85	84	82	82	85	85		
千 粒 重 (g)	21	21	20	20	27	27		
苗 代	播 種 期	4月10日	4月20日	4月10日	4月20日	4月10日	4月28日	
	播 種 量 (g)	150	150	150	150	150	150	
	苗 代 日 数 (日)	38	38	38	38	42	40	
	田 植 時 苗 令 (葉)	6.5	6.5	6.5	6.5	7.0	70	
田 植 時 期	5月18日	5月28日	5月18日	5月28日	5月22日	5月30日		
	栽 植 密 度 <sup>3本植(株)</sup>	55	60	55	60	55	60	
肥 料	元 肥	N (kg)	5	5	6	6	6	6
		P (kg)	7	7	8	8	8	8
		K (kg)	6	6	7	7	7	7
穂 肥	追 肥 時 期 (出穂前)(日)	18~20	18~20	1回目 15~18 2回目 0~7	1回目 15~18 2回目 0~7	15~18	15~18	
		N (kg)	2	2	2	1~2	2	2
		K (kg)	2	2	2	-	2	2
珪 酸 珪 酸 (kg)	1 2 0		1 2 0		1 2 0			

# 消費者によろこばれるうまい米作り

項 目	重 点 品 種					
	越 路 早 生		コ シ ヒ カ リ			
米作りのコツ	穂数増加は容易であるがそのみに頼ると茎が細くなり倒伏し登熟が落ちて減収する 安定多収の極め手は健苗の育成で穂数増にのみ頼らず太い茎を確保して穂揃いを良くする		非常に倒伏しやすいが軽度の倒伏では桿病みが少なく収量、米質の低下が少ない。 薄播きと苗代日数の延長で太い熟苗を作り無駄な分けつを出さず太い良質の分けつを揃えて穂重の増大と稔実の良化をはかる。 栽植密度を高め元肥は越路早生の20~30%減穂肥は黄緑化し尖立状態にして施す			
地 区 別	平坦地	山間地	平坦地	山間地		
収 量 目 標 <sup>10a当り</sup> (kg)	570	510	570	500		
穂 数 (3.3㎡当り)	1,200	1,100	1,100	1,000		
一 穂 着 粒 数 (粒)	89	88	92	90		
登 熟 歩 合 (%)	85	85	85	85		
千 粒 重 (g)	21	21	22	22		
苗 代	播 種 期	4月10日	4月20日	4月10日	4月20日	
	播 種 量 (g)	150	150	120	120	
	苗 代 日 数 (日)	40	40	45	40	
	田 植 時 苗 令 (葉)	6.5	6.5	7.0	6.5	
田 植 時 期	5月20日	5月30日	5月25日	5月30日		
	栽 植 密 度 <sup>3本植(株)</sup>	55	60	55	60	
肥 料	元 肥	N (kg)	5	5	4	3.5
		P (kg)	7	7	7	7
		K (kg)	6	6	6	6
穂 肥	追 肥 時 期 (出穂前)(日)	18~20	18~20	15~18	15~18	
		N (kg)	2~3	2	2	2
		K (kg)	2~3	2	2	2
珪 酸 珪 酸 (kg)	1 2 0		1 2 0			

# 役場機構と職員配置

(昭和45年4月1日現在)



電話代表 三〇〇番夜(宿直)

三〇一番夜

三〇二番

三〇三番

局長 高橋 春吉

有線二、三、一八

課長 白井 政次

有線 二二、二一六

課長 大矢仁三郎

有線 二二、二二二(受付) 二二、二二五(保健)

課長 新保 満

有線 二二、二二二

課長 丸山 藤雄

有線 二二、二二二

課長 上田 武治

有線 二二、三三三

課長 高橋 義輝

有線 二二、四四四

収入役

五十嵐 淑郎

教育長

永井 繁蔵

監査委員

選挙管理委員会

農業委員会

教育委員会

議會

(議 査 事 務 会)

財務・経営監査	各種選挙	農政	社会教育	学校教育	成人、歳出の出納 現金、証券等保管 物品の出納、保管	総合開発、広域圏 都市計画重要事項の調整 長岡地域開発公社 工場誘致の調整、公害 工場跡地移転、転移 都市計画、区画整理 組合等有成助	ガス事業企画 ガス事業会計 ガス供給、検針	水道事業 排水事業 排気事業 地籍登記 宅地登記	道路及河川関係 災害復旧関係 建築、建設工事 町営住宅設計 除雪関係	商工振興 企業金融関係 計量器関係 観光(商工会) (杜氏組合)	農林、水産、畜産振興 農作物病害虫防除 農地改良 農業構造改善 農地災害復旧 (たばこ耕作組合)	町税、保険料徴収 町税、公金の徴収 納税組合管理	町税、公金の徴収 固定資産評価 土地、家屋台帳	国民年金	国民健康保険 清掃、衛生 各健康防衛 国民健康保険	住宅の福祉関係 各種社会福祉関係 生活保護事務 住宅の福祉関係	戸籍住民基本台帳 印かん、諸証明 外国人登録	消防、水防、防災計画 交通安全対策、防犯 交通災害共済	交付、算起、編成 財政、物品管理 財產物品管理	庶務、人事、福利 職員給与、研修、福利 文書、規則、規程 例規、規則、規程 広報、規則、規程 電報、交換 浄化、車行 選挙	庶務																			
議会議務局(併任)	議會議務(併任)	桑原悦雄	横井幸二	松井義一	長谷川フジ	長谷川フジ	高橋義一	佐藤清一	小川了	深井亮	高橋清一	佐藤清一	小川了	新井保	西脇貞治	安達武雄	白田孝一	新保孝平	中山昌一	丸山和修	新田房	伊藤文子	田村朗	保川朗	伊藤朗	腰越澄子	堀井ヤエ子	内藤洋子	小野塚藤喜男	白井道子	永井キヨ子	高橋繁	小野繁	小野順四郎	五十嵐光四郎	西沢義明	内藤利昭	藤利昭	内藤三昭	中静美智江