



越路

2月 (No. 71)

発行/越路町役場 (新潟県三島郡越路町) TEL (来迎寺) 代 300番 ■印刷/大川印刷所



土が見える真冬の越路

「雪の越路に……」と唄われ、冬は一面雪化粧するのに今年はどうしたことか、「大寒」に入っても雪は少なく、街並の屋根はカラートタンの色もあざやかで、田はあちこちで土をみせています。

しかし、データによりますと、二月という月は一年中で一番よく雪が降り、大雪の記録を残しているようすが?

(写真は、巴ヶ丘から来迎寺、越路橋を望む、1月22日撮影)

住民基本台帳人口 (12月末日現在)	2,944
世帯数	13,867
世帯内人口	6,730
世帯内人口	7,137
11月の住民移動状況	
出生数	20人
内訳	男 14人 女 6人
転入数	25人
内訳	男 11人 女 14人
死亡数	22人
内訳	男 10人 女 12人
転出数	26人
内訳	男 11人 女 15人

△たばこ共同育苗センター完成へ
▽歳入歳出それぞれ四六一万円を補正
▽土地・建物を買う人、買っただけのため

今月の主な内容

町では、この広報紙を通じて、「明るい町づくり」をみな様といっしょに考えるため、みな様のご意見を伺い、おきかせいただく欄を設けたいと思います。

町民の立場で「私はこう思う」などと、建設的なご意見や所感などを、町宛、どしどしお寄せください。

紙面の都合もありますので原稿は、四百字詰原稿用紙二枚程度にお願いします。メ切りは、きめませんのでいつでも投稿ください。

投稿先は総務課 広報係です。

新成人者の感想文募集

成人の日。新しく成人を迎えられた皆様、成人という自覚をどんなように感じられたでしょうか。

去る一月十五日の「青年の主張全国大会」においても、立派に自らの体験と、若人らしい大きな夢を主張し、また実現しようとしております。

町教育委員会においては、今春、新しく成人となられた青年男女から、希望と決意をのべた感想文を募り、成人の意義を一層深めていただくよう思っております。応募方法は左記のとおり。

一、テーマ
イ、成人の日を迎えて
ロ、選挙に対する新有権者としての自覚

町営住宅入居者募集

塚山と神谷で各一戸
町営住宅が塚山団地と神谷団地で一戸づつ空きました。入居希望の方は次により至急役場の町民課福祉係へ申し出て下さい。

住宅の構造、床面積
木造、平家一戸建
二室、床面積計三〇㎡
家賃 神谷 千八百円

農耕用免税軽油の申請は

へ、郷土、越路町に期待するもの

二、応募方法
○資格、昭和二十五年四月二日から昭和二十六年四月一日まで生れた町内居住者のこと、
○枚数、四〇〇字詰原稿用紙五枚以内
○メ切、昭和四十六年二月二十八日迄必着
○提出先、越路町来迎寺 (郵便番号九四九一五四)
越路町教育委員会宛
三、審査 審査会を設けて審査をする。
四、表彰 入選三点に「教育委員会賞」を授与する。
五、その他 応募原稿はお返しいたしません。詳しくは教育委員会、社会教育係まで問合せのこと。
(電話、来迎寺三〇〇番)



とき 2月15日～2月22日
ところ 各農協

申請するとき必ず必要なもの
1. あたらしく申請する人
(1) どのような機械かはっきり判る書類(例カタログなど)
(2) けん引するものに役場証明、けん引しないものは買った店の売渡し証明
(3) 耕作面積証明
(4) 印カン
2. 去年に引きつづいて申請する人
(1) 使用者証
(2) 耕作面積証明
(3) 使用者証に押ししてあるのと同じ印カン
(4) 免税軽油引取明細書
(5) 使用者証の有効期限が、46年5月31日以前で切れる人は所有証明又は申立書
(6) 機械を買い換えたときはあたらしく申請する人と同じもの
3. 共同申請の場合は
共同の場合には全員の印カン

忘れもののお知らせ

一、品物
水色の毛糸あみの婦人帽子
一、十二月下旬頃
一、発見場所 役場受付
お心あたりの方は役場の受付へ保管してありますのでお申出ください。

講演会

多参加ください
期日 二月二十七日午後一時
半より約二時間
「日本経済と農政」について
講師 新潟日報社論説委員 酒井 義昭氏
主催 越路町 越路町選管

納め過ぎの源泉所得税は確定申告をすれば戻ります

所得税の確定申告をする必要がない人でも、昭和四十五年中に源泉徴収された所得税が納め過ぎになっている人は一月以降いつでも確定申告すれば還付を受けることができ。該当される方は、早め申告して還付を受けられるようおすすすめします。

なお、確定申告によって、源泉徴収された所得税が還付される主な場合は、次のとおりです。ご注意ください。

- ① 医療費を支払い、医療控除を受けることとなる場合、
- ② 災害や盗難などで住宅や家財などに損害を受けたため雑損控除を受けることとなる場合、
- ③ 指定寄付金等を寄付したことに伴って、寄付金控除を受けることとなる場合、
- ④ 年中途中で退職し、再就職しなかったため年末調整が行われなかった場合、
- ⑤ その他配当や報酬、料金等の源泉徴収税額が、年税額を上回る場合、

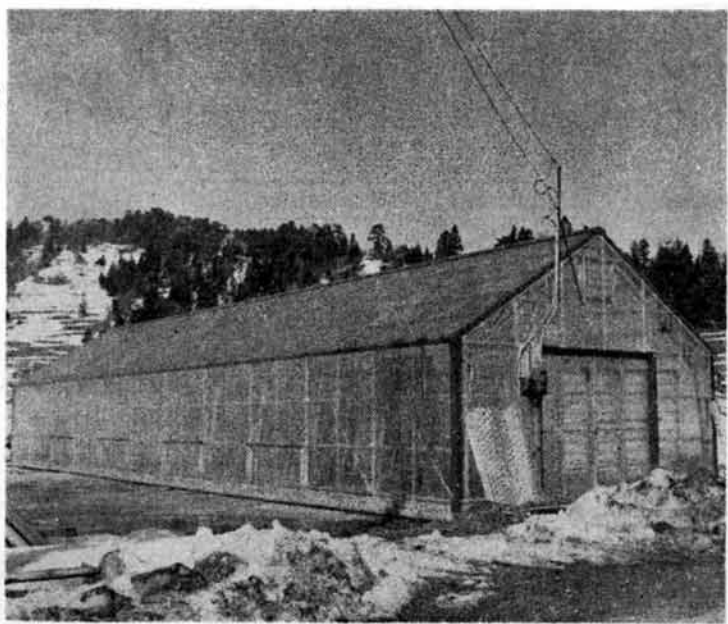
納税証明の請求は、お早めに例年二、三月になります。土建業の登録更新、入札参加または借入れなどのために、納税証明の請求をする方が非常に多くなります。

等級	お年玉	組番号	番号
1等	8ミリ撮影機 映写機セット(3,860本)	各組共通	587141 807073
		A組	789484
2等	超耐熱ガラス 食器セット(21,800本)	各組共通	下5けた 36012 下5けた 67106
		A組	6377
3等	保温水筒 (168,000本)	各組共通	下4けた 060 下3けた 572
4等	グリーティングカードと 封筒セット(3,360,000本)	〃	下2けた 15.17.19
5等	お年玉切手シート (50,400,000本)	〃	

たばこ

共同育苗センター 完成へ

昭和四十五年度新潟県農林水産開発事業として、県より百六十八万円の補助金を受け、総工費四百二十一万四千円で飯塚地内に、たばこ共同育苗センターが設置されることになりました。今年の育苗より実施されるよう工事進み近日中に完成します。



建築中のたばこ共同育苗センター

今迄は、三月上旬に出稼をの手に除雪し親床を作っている男手をまたず、二メートルある豪雪の中を婦人集め完全に設備された育苗ハ

ウスで、専門技術員の指導のもとに育苗管理が出来ます。肉体的精神的経済的にも個人の負担が非常に軽減され、その上健全なそろった苗が出来

るので安定したたばこ作りとなり、又たばこ育苗の後は水稲の共同育苗をも計画され、今後ますます進む兼業農家にとっては、これが経営規模拡大、ひいては集団協業組織の育成へと推進していくものと、期待されています。

市街化調整区域内の

『既存の権利の届出』

はお早めに！

期限は

二月二十八日

昨年九月一日、都市計画法に基づき越路町に市街化区域と市街化調整区域が決定告示されましたが、この日現在で市街化調整区域内に自己の居住、又は業務の目的で土地を有している人、または借地権を有していた人が六ヶ月以内に「既存の権利の届出」をされた場合、都市計画法により

規制される市街化調整区域内の開発行為(宅地の造成工事)または建築物を建築することが可能であります。この暫定措置である「既存の権利の届出」の期限が二月二十八日です。この届出はこれらの計画をもつ関係者にとって重要なものでありますからお忘れのない様、早めに届出下さい。なお詳しい点、届出の用紙は役場土木課に問い合わせ下さい。

交通災害共済に家族

そろって加入しましょう

交通量の増加と共に交通事故の死者、負傷者は年々増えていきます。全国で昨年の交通事故による死者は一万人の大半を大巾に突破し史上最高を記録しました。

◎加入資格は 越路町に住んでおられる方はどなたでも年令に制限なく加入できます。

◎加入手続は 役場で二月末から三月にかけて各部落区長さんを通じて申し込みをとる予定です。詳しいことについては役場へお問合せ下さい。

◎加入資格は 越路町に住んでおられる方はどなたでも年令に制限なく加入できます。

◎加入手続は 役場で二月末から三月にかけて各部落区長さんを通じて申し込みをとる予定です。詳しいことについては役場へお問合せ下さい。

Table with 2 columns: 等級 (Grade) and 支給数 (Number of beneficiaries). Rows: 1 (2), 2 (1 (1)), 3 (5), 4 (6 (2)), 5 (3 (1)).

正しい選挙に 郷土も光る

議 会

歳入歳出それぞれ 四六一万円を補正

十二月十七日招集された第四回定例町議会は、会期を十九日まで三日間と決め二日間の本会議を開き、議員の報酬、町長、助役、収入役、教育長、職員との給与に関する条例をはじめ本年度一般、特別会計の補正予算案など十四件の議案が提案され、いずれも原案通り可決、会期を一日残し十二月十八日閉会しました。主なる提案の概要は次の通りです。

専決処分の報告

- ◎新潟県旧市町村職員恩給組合資産管理組合規約の変更について。
◎新潟県旧市町村職員事務組合を組織する地方公共団体の数の増減及び規約の変更について。
◎新潟県職員退職手当組合を組織する地方公共団体の数の増減及び規約の変更について。

右三件はいずれも加入団体の数の増減・字句の整理をしたものであります。◎昭和四十五年度越路町一般会計補正予算(四号)。
◎昭和四十五年度越路町一般会計補正予算は歳入・歳出それぞれ四六一万円を増額し総額四億九千八百四十三万四千円となりました。その主な内容は次の通り。

- ◎町議会議員の報酬及び費用弁償に関する条例の一部改正について。(表一)
◎町特別職の職員で常勤のもの給料及び旅費に関する条例の一部改正について。

町職員給与に関する条例の一部改正について。例年どおり人事院勧告に基づき国家公務員の給与改定に準じ職務の階級、民間の給与の上昇傾向などを考慮し給料表、その他の改正が

町総合計画審議会条例の一部を改正する条例。都市計画区域中、調整区域内での農業面のしめる事業が多く、その振興を図るため、委員を二名増とし三十五名としたもの。

Table with 3 columns: 職名 (Position), 改正後 (After Revision), 現行 (Current). Rows: 町長 (Mayor), 助役 (Deputy Mayor), 収入役 (Revenue Officer), 教育長 (Education Director).

- ◎菅沼学童等スクールバス購入補助金 五〇万円
◎財政調整基金とり崩し 四一・一万円
◎歳入
◎歳出
◎総務費 自動車事故賠償金 三四万円
岩塚小学校校地崩れ防止排水工事 二一・一万円
スクールバス(菅沼)購入費 一〇〇万円

町教育長の給与等の一部を改正する条例について。(表二)
以上三役及び議員の報酬(教育長を除く)については、そのために設けられた特別報酬等審議会に諮り、世論の反映と県、郡内町村の動向及び町財政等充分調査検討されたもので答申どおり提案可決されました。なお行政指導により三役の諸手当を本俸中に繰り入れることになり、別表のとおり改訂額を区分けしてアップし、議員報酬についても町長の給料率を基にして行うことになりました。

町職員給与に関する条例の一部改正について。例年どおり人事院勧告に基づき国家公務員の給与改定に準じ職務の階級、民間の給与の上昇傾向などを考慮し給料表、その他の改正が

Table with 3 columns: 職名 (Position), 改正後 (After Revision), 現行 (Current). Rows: 議長 (Chairman), 副議長 (Deputy Chairman), 議員 (Members).

住宅のとなり本年、二棟十戸新築した住宅を来迎寺白山第二住宅とし位置を来迎寺一、五八〇番地に定められたもの。◎越路町ガス供給条例の改正について。改正ガス事業法が施行されたことにより、これに伴う規定の追加と整備補正のため、今回ガス供給条例が全文改正となりました。

西谷に集団移転したことに伴い部落内の宅地二五・二七平方メートルを寄附することの中立であり、これを採納しました。◎寄附採納願。過疎地域木和田久保部落が

◎固定資産評価審査委員の嘉瀬清次(岩田)が、九月末日任期満了となったのでこの度議会の同意を得て再任されました。

◎固定資産評価審査委員の嘉瀬清次(岩田)が、九月末日任期満了となったのでこの度議会の同意を得て再任されました。

土地・建物を買う人 買った人のために

最近、マイホームを求めて土地や建物を買う人が多くなってきてきたが、このマイホームブームに便乗して悪徳不動産業者が増加し、マイホームの夢を食いものにしている例が多くなっています。土地や建物を買う場合、法律上どんなことに注意したらよいのでしょうか。

土地、建物を買うとき

(登記簿を調べる)

買いたいと思う土地、建物(以下、不動産といふ)を自分で調べるかどうかが、まず、相手方(売主)が果たしてその不動産の真実の所有者かどうかを確かめる必要がある。このためには、「登記簿」を調べる。登記簿とは、不動産に関する権利(所有権、抵当権、地上権など)の変動を登記簿という公簿に記載すること。したがって、登記簿を見て売主と称する人が登記簿に所有者として記載されていないときは、「注意信号」です。「もしかすると本当の所有者ではないかも知れないぞ!!」ということですから、売主に対して

登記をしない理由をたずねるとともに、登記簿上の所有者などの関係人に当たって、売主という人に所有権があるかを調べてみる。次に、たとえ売主が所有者として登記簿に記載されていても、予告登記、仮登記、差押登記あるいは抵当権や質権などの登記があるときは「危険信号」です。「これは危険だ、止めた方がよい!!」ということですから、充分注意する必要があります。

(登記の調べ方)

登記を調べるには、登記所へ行って買いたいと思う不動産の登記簿を自分で閲覧(不動産一個につき手数料四〇円)するか、登記簿の謄本又は抄本(一枚につき手数料四〇円)の交付を受けて調べま

す。この場合、その土地の地番、地目、地積、建物の所在地番、家屋番号、構造、床面積などをよく調べたうえで登記所へ出かけることが必要です。登記所には閲覧用紙、謄本、抄本請求用紙が備えてあり、どなたも簡単に閲覧や謄本の交付が受けられます。

だが登記があつても絶対大丈夫とはいえない

一般には、登記されている人が真実の所有者だから、この人から買えば絶対安心という考えがあります。しかし、たとえその登記が印鑑を偽造してなした「無効な登記」であったような場合は、たとえ買主が、登記を信頼して買ったとしても無権利者から買ったことになり、結局、所有権を取得することは

できません。時には、このようなこともあり、登記を調べることは必要ですが、登記だけを過信することなく、売主が信用できる人かどうかに注意し、不審な点があるときには、登記簿の前所有者など

土地、建物を買ったとき

(買ったらすぐ登記を)

買主が、買った不動産を自分名義に登記をしようとするかどうかは自由です。しかし、買主が登記をしないといううちに売主がその不動産を他人に二重に売渡し、後で買った人が先に登記を済ませてしまうと、所有権は後の買主のものになってしまう。したがって、買ったらすぐに登記をすることが大切で、登記と引換えに売買代金を払うのが確実な方法です。

(権利証や印鑑は大切に)

登記が済むと、登記官は売買証書(又は登記申請書の副本)に「登記済」の印を押して買主に返します。これが「権利証」といわれるものです。この権利証は、後で、その不動産を売ったり、あるいは抵当に入れたりする場合の

どに当たってみることも必要です。また、正式に登録されている不動産業者でない第三者が中間に入っているような場合には、事前に第三者の信用度についてよく調査したうえで取引するのが賢明です。

(心配なときは遠慮なく相談を)

登記の際に必要となりますので、大切に保管しておいてください。「自分の不動産が知らない間に他人の名義になっ

栄養教室の開講

小坂公民館

家族の健康は、毎日の食生活によるところが多いことから、食生活と健康について勉強し、家計の中の食費を上手に使用し、より健康で明るい家庭づくりと地域の食生活改善の指導者になっていただくことを目的として、二月二十二日、小坂公民館において栄養教室が開校しました。講師は長岡保健所職員、生徒は塚山地区の各部落、婦人会から推せんされた三〇名によ



実習の前に講義

貯蓄と生活

お金が欲しい、財産をもたいたいと思う人は、人の一生を通じての張合いであり又、努力を必要とする使命でもあります。「勤儉貯蓄」とはそのことであり、一生懸命働いて無駄な消費生活をしないようにして貯蓄の財を作ることを要約してあります。

ただガメツク財産をつくるのではなく、一生懸命働いて社会の生活水準を維持しながら財産をつくることです。昔のように物価が安定していた時代は金利も大したものでしたが現在は、年々物価も上がり経済も成長しますので個人の暮らしを社会の生活水準に保つてゆくには、日常の計画的な考え方が大切であります。次に貯蓄について色々考えてみましょう。

貯蓄は個人の自由ではない。一人一人の国民が経済の動きの中にくらしているのですから一人一人が経済的な基盤をもたなければならぬ。個人生活と言っても、それは社会経済の協同体の一員であることをよく自覚しなければならぬ。物価上昇により、貯蓄の価値観が減少するのではない。物価が上がるから貯蓄の必要が全くないとは断言できない。消費生活の著しい伸長は更にインフレ傾向を増すことに連なるし、その抑制策の自衛手段の一端としてこそ貯蓄は大切である。

貯蓄の種類

種類	期間	利息等 (カッコ内は、1万円を1年間預けた時の利息等)	預入金額	利息等の計算	
普通預金	出し入れ自由	年2.25% (225円)	1円以上	半年複利	
定期預金	3か月 6か月 1年	年4% (3か月 100円)	100円以上	単利 ただし自動継続で複利の取扱いをするところもある	
		年5% (6か月 250円)			
積立定期預金	契約による	一般の定期預金利率に準ずる(預入・積立期間による)	〃	単利	
定期積金	〃	年3.9% (390円)	契約による	単利	
納税準備預金	定めはない	年3.0% (300円)	1円以上	半年複利	
通常郵便貯金	出し入れ自由	年3.6% (360円)	10円以上「郵32条」	毎年3月末元加、複利	
積立郵便貯金	2年	年4.08% (408円)	100円~4万円 (100円の整数倍) 宛47条	預入後1年複利	
定額郵便貯金	定めはない	実際に預け入れた期間	100円、500円 1千円、5千円 1万円、5万円 10万円、20万円 の8種類「郵54条」	預入後半年複利	
		1年未満			年4.25% (425円)
		1年以上1年6か月未満			年4.75% (475円)
		1年6か月以上2年未満			年5.5% (550円)
定期郵便貯金	1年	年5.5% (550円)	〃 「郵60条」	単利	
金銭信託	1年以上 2年以上 5年以上	予定配当率	5,000円以上 (指定金銭信託合 同運用口の場合)	単利、ただし自動継続で複利の取扱いをするところもある	
		〃			年5.75% (575円)
		〃			年6.3% (630円)
貸付信託	2年 5年	予想配当率	1万円単位	単位	
		〃			年6.45% (645円)
相互掛金契約	10か月以上	日掛年利回り	契約による	単利	
		〃			年3.9%以下(390円以下)
		〃			年4.2%以下(420円以下)
国債	7年(買自由)	年6.5% (650円)	額面5万円単位	単利	
		年7.5% (750円)			
		年7.0% (700円)			
地方債(公募分)	7年(〃)	年7.5% (750円)	額面1万円単位	単利	
		年7.0% (700円)			
公社債(政府保証付)	7年(〃)	年7.0% (700円)	額面1万円単位	単利	
		年7.5% (750円)			
利付金融債(うち東銀債)	5年(〃)[3年(〃)]	年7.5% (750円)[年7.0%(700円)]	額面1万円単位	単利	
割引金融債	1年(〃)	年6.213%(払込額 9,415円で585円)	〃	—	
社債	7年(〃)	年7.6%(760円)~7.8%(780円)	額面1万円単位	単利	
		〃			
株式	—	その期の業績による	時価	—	
証券投資信託(ユニット型)	5年(中途解約可能)期間なし(売買自由)	〃	1万円単位	—	
		〃			
公社債投資信託(オープン型)	〃(売買自由)	〃	1万円単位(1万円)	—	
		〃			
保険	契約による	—	契約による	—	

希望へ一歩貯蓄の一歩

貯蓄は個人の自由ではない。一人一人の国民が経済の動きの中にくらしているのですから一人一人が経済的な基盤をもたなければならぬ。個人生活と言っても、それは社会経済の協同体の一員であることをよく自覚しなければならぬ。物価上昇により、貯蓄の価値観が減少するのではない。物価が上がるから貯蓄の必要が全くないとは断言できない。消費生活の著しい伸長は更にインフレ傾向を増すことに連なるし、その抑制策の自衛手段の一端としてこそ貯蓄は大切である。

貯蓄は個人の自由ではない。一人一人の国民が経済の動きの中にくらしているのですから一人一人が経済的な基盤をもたなければならぬ。個人生活と言っても、それは社会経済の協同体の一員であることをよく自覚しなければならぬ。物価上昇により、貯蓄の価値観が減少するのではない。物価が上がるから貯蓄の必要が全くないとは断言できない。消費生活の著しい伸長は更にインフレ傾向を増すことに連なるし、その抑制策の自衛手段の一端としてこそ貯蓄は大切である。

貯蓄は個人の自由ではない。一人一人の国民が経済の動きの中にくらしているのですから一人一人が経済的な基盤をもたなければならぬ。個人生活と言っても、それは社会経済の協同体の一員であることをよく自覚しなければならぬ。物価上昇により、貯蓄の価値観が減少するのではない。物価が上がるから貯蓄の必要が全くないとは断言できない。消費生活の著しい伸長は更にインフレ傾向を増すことに連なるし、その抑制策の自衛手段の一端としてこそ貯蓄は大切である。

貯蓄は個人の自由ではない。一人一人の国民が経済の動きの中にくらしているのですから一人一人が経済的な基盤をもたなければならぬ。個人生活と言っても、それは社会経済の協同体の一員であることをよく自覚しなければならぬ。物価上昇により、貯蓄の価値観が減少するのではない。物価が上がるから貯蓄の必要が全くないとは断言できない。消費生活の著しい伸長は更にインフレ傾向を増すことに連なるし、その抑制策の自衛手段の一端としてこそ貯蓄は大切である。

貯蓄は個人の自由ではない。一人一人の国民が経済の動きの中にくらしているのですから一人一人が経済的な基盤をもたなければならぬ。個人生活と言っても、それは社会経済の協同体の一員であることをよく自覚しなければならぬ。物価上昇により、貯蓄の価値観が減少するのではない。物価が上がるから貯蓄の必要が全くないとは断言できない。消費生活の著しい伸長は更にインフレ傾向を増すことに連なるし、その抑制策の自衛手段の一端としてこそ貯蓄は大切である。

(前ページより)
貿易の輸出にも悪い影響が生じ、経済全体が変形し、ひいては一人一人は生活も不利に陥る。
○明治時代は国民の客細な貯蓄を認めて郵便貯蓄として扱い、国家的法律に運用を行い、効果をもつ仕事に使用した。その繁栄は、国民一人一人の利益であり幸せでありました。
○経済の成長は、一、国民の勤勉、二、貯蓄心の高さ、三、チームワークの自覚協同(社会協同団体の一員)、四、技術革新、五、物を大事にする習慣などによって成し

とげられてきているのです。
個人は支払準備資産としてどのくらいもっているのか。
非常に備えるため年間収入の一・五倍位を標準にする。(アメリカは三倍もっている)
この準備資産を越えて余裕を蓄えることができれば、それだけ生活は安定していることになると思えます。
インフレと老後生活が心配ですが。
おっしゃるとおりで、働けなくなるとは、インフレほど恐ろしいものはない、日本人は現在外国に比べて老令人口が少ない(率)が、これから年々増加してゆきます。老後は貯蓄を消費して過ぎなければならぬ、社会保障が向上し、年金や、共済制度が広く運用されるにしても、インフレを防ぎ貯蓄を応用することを目指し、ことごとく貯蓄は一世帯当たり、平均どのくらいあるのでしょうか。
答 全国平均で百五十六万、新潟県平均で百二十万、新潟県の貯蓄総額一兆二千億で全国では十三番目です。

貯蓄の範囲は広くそれぞれ個人に適した方法を選んでやることで統制や強制はできないものです。例えば生命保険も貯蓄であり他の保険も同じです。
貯蓄の範囲は広くそれぞれ個人に適した方法を選んでやることで統制や強制はできないものです。例えば生命保険も貯蓄であり他の保険も同じです。

こしじの文化財探訪 (5) 謎の百塚

冬の夜がたり「謎の百塚」の話でもきまじまじと。昔、長者ヶ原ともいって、来迎寺原にある百塚は、いつか、だれが、なんのために、どのようにして、造られたのか、いまだに疑問とされているのです。朝日部落の鎮守様の鳥居をくぐり、津留坂の坂を登りつめ、さらにつま先登りに行く、見晴しのよい台地(来迎寺原)に出る。通称この突端を「たてぼこ」といいます。そして朝日部落から登ってくる道を「浜道」といって、日本海でとれる海産物を小千谷、十日町方面に運ぶ旧沼沼街道でもある。
百塚は、この浜道の両側を西に二列、東に二列と四列が南北にわたって整然と連なっているのです。大きさは直径二米から六米、高さ二米から四米。形も方台形、円形とさまざまであるが、西側の列は「密」に、東側の列は「疎」に配列されている。伝説によれば「権の長者」が築いた塚といわれているだけで、その権の長者が何の目的で、いつ頃築いたのか、さらに権の長者の存在が不明であり、郷土史家たちは古代の墳墓説、中世の宗教遺構説、戦国の土塁説、近世の開墾塚説、境界塚説等いろいろあつて定説はなかつた。しかし現在の事実としては、宝暦六年(一七五六)の「越後名寄(寺泊住医師丸山元純著)」にはすでに百塚の存在が記されている。

昭和四十二年の夏に、長岡科学博物館考古研究室主任中村孝三郎先生に学術調査を依頼し、綿密な調査がなされたが、その結果においても決定的な出土品もなく、説明にあたり困惑されていたが、調査後破壊中の塚から一点の「須恵器製壺」が出たので、中世期に築かれたことだけは立証された。しかし、誰が、何のために築いたかは確認されなかつた。調査によつて確認された数は百四十八基であるが、もつと多くのものがあつたことだけは地元民は認知している。
百塚を正確に数えることはできないという。あ



広川幸三郎さん

功労者を表彰

町では、表彰条例の規定により、町のために功労のあつた人や、特にすぐれた行為の



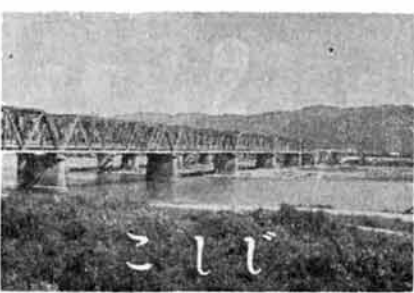
大野今朝松さん

あつた人を、表彰してありますが、今年も、次の三人の方々が表彰されました。
▽広川幸三郎さん(飯塚) 永年に亘り、医師として活やくされ、地域住民の保健衛生向上に尽くしてこられた



新保 茂さん

▽大野今朝松さん(千谷沢) 消防団に二十五年以上も在職され常に中心的立場にあつて、町の消防団発展と治安の維持に尽くしてこられた。お二人とも現在も、分団長として活やく。



初雁や酒母見廻りの影を踏む
酒桶は風に干されて唐竹の間にまに陽あたる白壁の見ゆ。
帰省と言ふ階段登る旅の空 旅先にて 水明

川柳考 (一)

井口愚庵



川柳の持味は、十七文字の短文によって、風刺(批判性)と諧謔(うそややく)による表現にあり、しかも、わかり易く親しみやすいということである。
同じ十七文字で表現する俳句と川柳はどう違うのであるか、一言で表せば俳句は人事を自然化させようとする文学であり、必ず季節が詠み込まれておられるのに対し川柳は、自然をも人事化させようとし

て発達して来た文学であり、季節の有無には拘泥しない。(宝暦七年(一七五七年)当時四十歳の柄井川柳が、前句附の点者(今でいう選者)として江戸庶民の脚光を浴びて登場、それ以来三十余年を川柳一途に生き抜き、七十三歳で没したのであるが、前句附の選者として優れた文才が遂に柄井川柳の「川柳」となつて今日に至つた。
川柳の前身である前句附について少し述べて見たい。例えは

右の前句附によつて「あんまりなことあんまりなこと」という意味を更に強く表現しようとしている。隣の長屋で打った釘が隣の仏壇の仏の尻へ打ちこまれたという八軒長屋の落語にでも出て来る状況(はらばら)を彷彿とさせている。この前句附の盛んな時は課題に対し一万句以上も応募があつたことから万句合せとも言われるようになった。
これらの過程を経て、前句だけで意味が充分汲みとられるのではないかと、課題の方は一応省略、前句だけの表現を収める好事家が現れ、前に述べたように、選者としての大家、柄井川柳の名をとつて「川柳」としての短文詩が定着したのである。



便り

出稼先から 渡辺喜八郎

(福井県荒川酒造)

北陸には珍らしい寒晴の日が続く、底冷えのする酒蔵にこもつておりながらも雪国の育ち、やっぱり雪が降らないと心が明るい。朝夕の冷込みの中に、新酒の誕生と造り込みが重なつて、日の暮れることも暫々忘れる程の忙しさで

胸のポケットで温めながら、夜、床の中で読み返す味は、何んとも言えない。夜だけが少しでも自由の時間だから、話し合の場でもある。減反問題や転職の問題と酒に打ち込む毎日ではあるけれど、変わりつ、ゆくこれからの農業についての問題がいつも焦点となる。肌までもしみ込んで酒の香りも、その日その日の感情で悲しい香りにもなり、嬉しい香りにもなる。この頃である。もう十時近く、片田舎では夜更け、蔵の片隅に甘く匂う出穂の匂い、その暗がりには、メ切りの酒槽のきしむ音が一層寒の夜空に心をしめて居ります。そんな時、いつも心の底にたんとおく故郷がうづく。たとい故郷はどんなに雪が深くとも、その雪の中に育つ新しい芽があるはず、その芽を育てる日を夢見ておられます。



駅だより 来迎寺駅

◎旅行の相談は来迎寺駅へ(電来迎寺局一〇番)

「冬来りなば春遠からじ」春は鉄路からとよくいわれます。春の訪れと共に皆様のご家庭に、お友達との間に、又、職場内に旅行プランの話が多く出る頃かと存じます。因鉄では一人でも多くの皆様から楽しい、そして快的な旅をしていただくために、団体旅行をはじめ、家族旅行、周遊旅行、新婚旅行等新

しい旅行商品をばい取揃へてございます。又、皆様のご予算、コースの御希望により出発前の密な計画を専門の職員がご相談に応じていたします。旅のことなら来迎寺駅又は最寄の駅に何でもご相談下さい。お待ちいたしております。