

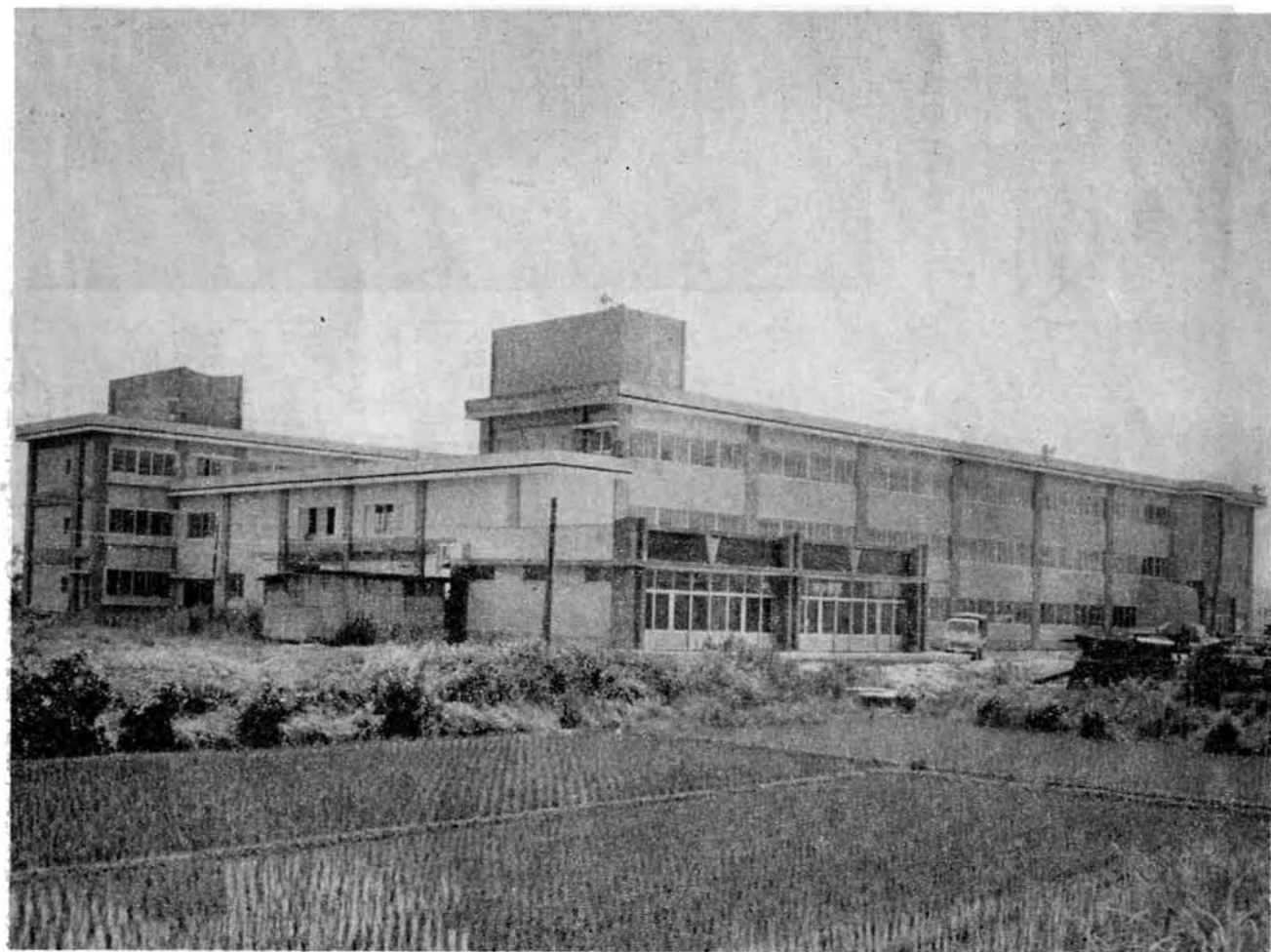


広 報

こ し じ

7 月 (No. 64)

発行/越路町役場 (新潟県三島郡越路町) TEL (来迎寺) 代 300番 ■ 印刷/北越印刷株式会社



### 二学期から新校舎で

長い間、東部統合小学校の建設がまたれていましたが、いよいよ完成の日が近づき、二学期から教室をはじめ、大食堂など設備の完備された新校舎で勉強がはじまります。

ことしの学校基本調査では、町内の小学児童の数は、1,318人となっています。昭和40年の調査では、1,788人でしたから、5年間で26.3%の減少率になります。

このように年々児童の減少をみていますが、新しい校舎で学ぶ越路小学校の児童は約半数の647人です。(写真は完成間近い越路小学校)

町の人口			
住民基本台帳人口 (5月末日現在)			
世帯数	2,946	人口	13,912人
内 男	6,738人	内 女	7,174人
4月の住民移動状況			
出生数	18人	死亡数	14人
内 男	8人	内 女	6人
内 女	10人	内 男	8人
転入数	34人	転出数	50人
内 男	16人	内 男	20人
内 女	18人	内 女	30人

- 町の生産調整計画まとまる
- 十一回目を迎える国勢調査
- 農業委員選挙
- 三古社会福祉大会越中で開
- 警察官になろう
- 国民年金の免除を受ける方
- 救急車の出勤要請は役場へ
- 保護者に万一の場合月二万円

### 今月の主な内容

## 電話取付けの申込みはお早めに!

越路町の電話が四十六年に自動化される予定で、いろいろの工事がはじまりました。このため地域の方々にはいろいろと御迷惑をお掛け致しておりますが、何分の御理解と御協力をいただきたいと存じます。

工事に直接関係したことにつきましては、新潟電気通信部、目黒通信建設部、長野電話設備等の元請、下請業者からそれぞれお願いを申し上げてありますが、その他のことにつきましてお願いと、御連絡を申し上げます。

一、自動化のときに大量の電話が取付け出ましますので御希望の方は早目に、塚山郵便局又は、来迎寺郵便局へ申込み下さい。

二、自動化の工事がはじまると、電話協力

三、これ等の業者が売込みに来る電話機のスタンド、消毒器、回転台等は、必ず備付けなければならぬものではないから、買わないで済ませる人もいます。

四、自動化に伴う電話番号簿は自動化の前に、電々公社で印刷して無料でお配りします。

以上簡単に申し上げました。が御不審のことがありましたら塚山一番又は、来迎寺五〇番へお問合せ下さい。



### 多数参加ください 美ヶ原キャンプ 最終成人者講座

7月11日→12日

申込みは町教育委員会  
(写真は成人者の米山登山)

- 1 受付期間 六月一日から七月三十一日まで
- 2 受付場所 都道府県および六都市
- 3 貸付けを受けることができる者 常時五人以上の従業員を使用する事業者(ただし、資本金一〇〇億円をこえる事

員の家住宅) 受付期間 六月一日から七月三十一日まで

2 受付場所 都道府県および六都市

3 貸付けを受けることができる者 常時五人以上の従業員を使用する事業者(ただし、資本金一〇〇億円をこえる事

会、日本電話会社、電々公社認定等と、立派な名前での業者が電話器具の販売に入っています。しかしこれ等の業者は電々公社や郵便局とは何等の関係もありませんし、今行われる電話の自動化とも無関係です。

三、これ等の業者が売込みに来る電話機のスタンド、消毒器、回転台等は、必ず備付けなければならぬものではないから、買わないで済ませる人もいます。

四、自動化に伴う電話番号簿は自動化の前に、電々公社で印刷して無料でお配りします。

以上簡単に申し上げました。が御不審のことがありましたら塚山一番又は、来迎寺五〇番へお問合せ下さい。

●産業労働者住宅(社宅)、耐火建築物等建設資金の借入申し込み受け付けについて。

●産業労働者住宅(社宅)、産業労働者分譲住宅(従業員

業者については、新産業都市等別に定める地域に建設または事業所を有する者に限る。)

●一般中高層耐火建築物・防災建築物(居間・事務所等付き住宅)

1 受付期間 一般中高層耐火建築物 単独建築...六月一日から七月三十一日まで

共同建築: 六月一日から九月三〇日まで

2 受付場所 都道府県および六都市

3 貸付けを受けることができる者 個人・法人その他貸付条件等、く

実施月日	会 場	時 間
7.20	来迎寺公民館	3.00~4.30
7.21	来迎寺公民館	3.00~4.30
7.22	来迎寺公民館	3.00~4.30
7.23	来迎寺公民館	3.00~4.30
7.24	来迎寺公民館	3.00~4.30
7.25	来迎寺公民館	3.00~4.30
7.26	来迎寺公民館	3.00~4.30
7.27	来迎寺公民館	3.00~4.30
7.28	来迎寺公民館	3.00~4.30
7.29	来迎寺公民館	3.00~4.30
7.30	来迎寺公民館	3.00~4.30
7.31	来迎寺公民館	3.00~4.30

不動産鑑定士補 十月二十五日(日曜日) なくお祝いすることは、役場土木課または、県土木部監理課へお問合せください。

●海外からの引揚者の特別交付金申請

先「お知らせ」のチラシで海外からの引揚げ者及びその遺族に対する特別交付金の、交付申請期限が本年三月三十一日で切れることをお知らせしましたが、法改正により一か年間申請期限が延長されましたから、未だ申請が済んでない方は早めに役場を経由して申請して下さい。

該当する方は昭和二十年八月十五日まで、引き続き一年以上外地に住んでいた人、但し開拓移民、工場疎開、地域の区分により違いは引き揚げ等。外地居住中又は引き揚げ後死亡された方も含まれます。申請書は役場町民課にあります。

●健康あんない ツ反・BCG接種

月日	会 場	時 間
7.20	来迎寺公民館	9.00~3.00
7.21	来迎寺公民館	9.00~3.00
7.22	来迎寺公民館	9.00~3.00
7.23	来迎寺公民館	9.00~3.00
7.24	来迎寺公民館	9.00~3.00
7.25	来迎寺公民館	9.00~3.00
7.26	来迎寺公民館	9.00~3.00
7.27	来迎寺公民館	9.00~3.00
7.28	来迎寺公民館	9.00~3.00
7.29	来迎寺公民館	9.00~3.00
7.30	来迎寺公民館	9.00~3.00
7.31	来迎寺公民館	9.00~3.00

東谷 山本和秋(二等陸士) 入隊年月日 四十五年四月二十八日

教育隊 武 山

月日	会 場	時 間
7.22	岩田公民館	1.30~3.00
7.23	塚山公民館	1.30~3.00
7.31	越路町役場	3.00~4.30

月日	会 場	時 間
7.20	来迎寺公民館	9.00~3.00
7.21	来迎寺公民館	9.00~3.00
7.22	来迎寺公民館	9.00~3.00
7.23	来迎寺公民館	9.00~3.00
7.24	来迎寺公民館	9.00~3.00
7.25	来迎寺公民館	9.00~3.00
7.26	来迎寺公民館	9.00~3.00
7.27	来迎寺公民館	9.00~3.00
7.28	来迎寺公民館	9.00~3.00
7.29	来迎寺公民館	9.00~3.00
7.30	来迎寺公民館	9.00~3.00
7.31	来迎寺公民館	9.00~3.00



# 11回目を迎える

## 「国勢調査」

わが国で最初に国勢調査が行なわれたのは、大正九年でいまから五十年前のことです。それ以前は、明治五年の「戸口調査」以来、国民の戸籍調査はできていたのですが、かなり不正確な点があったうえに、人口のくわしい状態はわかりませんでした。正確な人口を知るためには、一定の時点で、全国いっせいに調査を行なうことが必要ですが、これを行なうのが国勢調査です。

大正九年の第一回国勢調査のときは、国民全体が大変な熱の入れようで成績は大成功でした。国勢調査は、以来ひきつづき五年ごとに行なわれてきましたが、その結果は世

界各国のうちでも、非常に正確度が高いといわれています。戦後、日本の国勢調査は、「統計法」という法律にもとづいて実施されています。この法律は、昭和二十二年に統計全体の体系を整理したり、統計制度の改善発達をはかるなどのために定められたものですが、そのなかで、「国勢調査は十年ごとに行ない、その中間の五年目には簡易な方法による国勢調査を行なう」と規定されています。

本年行なわれる昭和四十五年国勢調査は、十年ごとに行なう規模の大きな調査にあたっていきます。

**国勢調査のねらい**

国勢調査は、国全体の人口の大きさを、都道府

県や市町村ごとの人口の大きさや、男女別、年齢別、職業別などの構成あるいは世帯数およびその構成を明らかにして、国はもちろん、都道府県や市町村の行政にも直接役立つ資料を得るために行なわれるものです。

学校や住宅を建てたり、道路を建設したり、保健所や上下水道を整備したり、その他各種の行政を行なうためには、その地域の人口や世帯についての状況がわかっている

**日本の人口**

※最近の日本の総人口……一億二六五万人(昭和四十四年十月一日現在推計)。

世界では、中国(七億三千万)、インド(五億二千万)、ソ連(二億四千万)、アメリカ(二億)、インドネシア(一億一千万)、パキスタン(一億一千万)について第七位。(一九六八年国連推計)

※世界の総人口……三十五億人(一九六八年国連推計)

子供の水死事故が多くなっています。家庭の囲りには危険がいっぱいです。大切な子供を水の事故からまもろう。

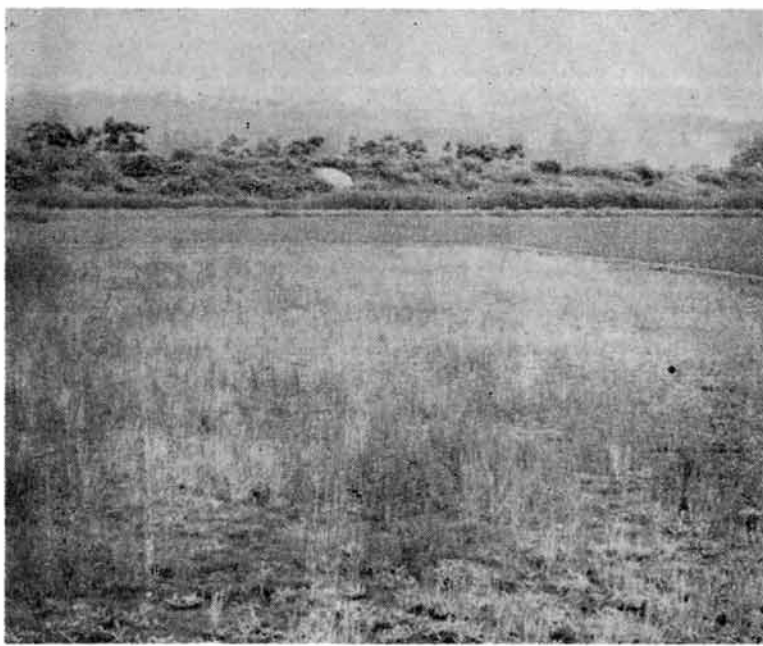
**子供を水からまもろう**

# 町の生産調整計画 まとまる



昭和四十五年産米の越路町生産調整は、目標数量五百九十トン、百十一ヘクタールに対し七十八%の実施計画が達成されました。休耕は七十八ヘクタール、転作が九ヘクタールとなりました。

「目標の七十八%」達成



「休耕地は来年の作付に支障のないように」

休耕地跡の管理についてはすでに雑草防除、地力保全等をお知らせしましたが、雑草の繁茂が激しいので特に念入りに除草され来年の稲作に支障のないようご努力願います。又農地法に基づく農地の転用(永久に杉等を植えたり車庫等)については町農業委員

員会に八月一日以降申請のうへ所定の手続を終られるようお願いいたします。

休耕地(転作地を除く)の雑草繁茂は植付田への病虫害の発生源となるので共済組合の水稲防除と同時に薬剤散布を二回無償で実施します。

転作田、休耕地の別なく、十アール当り若干の補償を町の補償額につけたす予定です。転作田についても転作物別に種々の方策を考慮中で

**健康をより健康へ**

夏こそ健康をつくる時、夏は高温多湿のために疲れやすく、食欲もおちがちです。しかし体自身は一年のうちで新陳代謝が一番活発なときで、普段よりもっと激しく栄養分を要求しています。また夏は秋冬にそなえて体をきたえる絶好の時期でもありまたから積極的に鍛錬すると同時に栄養、休養、運動を調和のとれた形で行う必要があります。

一方食中毒や赤痢、日本脳炎などの伝染病にかかりやすい季節でもあります。十分注意が必要です。

1 栄養のバランスのとれた食事を少量より質に重点を置き夏になると何となく食欲がおとろえ、体がだるく動きがぶつてくるものです。もりそばや冷麦など、嗜好のおもむくままの食生活をしていると、疲れは一層ひどくなります。こんな時にこそ積極的に食欲を増し、体力をつける工夫が必要です。なるべく澱粉質のものをへらして脂肪を増やし、蛋白質(魚介、肉、卵、ソーセージ等)やビ

タミン類(強化米や強化麦、色の濃い野菜や新鮮な生野菜)をたくさん摂るように工夫しましょう。夏はまた朝食をとらない人が多くなりますが卵の入った味噌汁や牛乳、サラダ位は食べるようにしないと疲れがひどく、仕事や勉強の能力がさがります。体をよく動かして量より質の食生活で夏を元気にすごしましょう。

2 身体をきたえよう。あなただけで暑い国々の人はよく運動するそうです。毎朝きまった時刻に起きてラジオ体操をすることは、早起きの習慣をつける上からいっても心や体の健康の上からいっても、とかく朝寝坊しがちな夏のくらしを規則正しくする上にも大切なことです。体をきたえるにしても暑い炎天下で長い時間運動することは問題です。なるべく涼しい所、つまり木のかげや風のよく通るところなどで適度な運動をするようにしましょう。

3 睡眠を十分に。真夏は昼寝と小休止を。一日八時間以上の睡眠をとり一家の健康向上に努めましょう。



# 農業委員選挙

## 八月十一日投票日

九月七日で任期満了となる越路町農業委員会委員の改選について、六月二十三日の選挙管理委員会で八月四日に告示、投票日を八月十一日と決定いたしました。

農業委員会は農業関係についてのいろいろな問題を処理する機関であり農業を主体とする当町においては、もっとも大切な選挙であります。

この選挙のもつ意義を十分に理解し正しい選挙が行われ、豊かな農業と明るい町づくりにご協力下さい。

農業委員選挙は「農業委員会等に関する法律」にもとづいて行なわれるものですが、選挙執行に関するいろいろな手続き等はおおむね「公職選挙法」が準用されるものであり次の要領で行なわれます。

### 選挙執行の日程

- 八月 四日 選挙期日等告示
  - 八月 五日 立候補届受付開始、不在者投票開始
  - 八月 八日 選挙立会人届出期限(開票)
  - 八月 十日 不在投票最終日
  - 八月 十一日 投票日、即日開票(選挙会)
- 1 越路町に住所を有する年令満二十才以上の者で十七
- 1 立候補できる者  
農業委員会委員の被選挙権を有する者、ただし選挙の委員、投票管理者、選挙事務関係者等法律で禁止されている者は立候補できない。
- 2 立候補届出の方法
- 1 立候補できる者  
農業委員会委員の被選挙権を有する者、ただし選挙の委員、投票管理者、選挙事務関係者等法律で禁止されている者は立候補できない。
- 2 不在者投票  
選挙の当日やむを得ない事情で直接投票所に行けない人
- 3 届出期間  
八月四日(告示日)から八月五日までの二日間。毎日午前八時三十分から午後五時まで
- 4 届出期間  
八月四日(告示日)から八月五日までの二日間。毎日午前八時三十分から午後五時まで
- 5 その他  
届出に必要な各種用紙類は、七月二十九日頃までに選挙で準備しておきますので請求してください。

が一定の手続きで事前に投票ができるいわゆる不在者投票は農委選挙の場合も他の選挙と同様の方法で行ないます。詳細は選挙に問い合わせてください。

### 選挙運動

公職選挙法が準用  
選挙運動ができる期間は、立候補届出が有効に受理されたから投票日の前日までである。

### ※保険証について

「保険証」正しくは「国民健康保険被保険者証」といいます。これは資格証明書であると同時に、医者にかかるときの受診券でもある非常に大切なものです。保険証なしの受診はこの保険証を提出して診療を受けるのを「保険診療」といって

## 私たちと国民健康保険

(5)

「保険証」正しくは「国民健康保険被保険者証」といいます。これは資格証明書であると同時に、医者にかかるときの受診券でもある非常に大切なものです。保険証なしの受診はこの保険証を提出して診療を受けるのを「保険診療」といって

原則は一世帯一保険証だが  
保険証は、一世帯に一枚しか交付されません。しかし、出稼とか長期の旅行などでだれかが出かけるとか、子供が修学のため家を離れて暮らすとかで、一枚ではどうしても不便な場合には、別にその被保険者のために保険証の交付を受けることができます。

二年ごとに保険証を更新するわけ  
保険証の有効期間は二年間です。なぜそういう期間をもうけたかというところ、  
◎無効の保険証を回収する、◎被保険者の資格を正

ゆる実質犯は、選挙違反として罰せられますから、お間違いのないよう注意してください。

今度の選挙は、私達にとって、極めて身近な選挙であり、利害関係も直接的であり、選挙法を守り明るく正しい選挙の実があるようにしたいものです。

そのような手続きを放置したままですと、たとえば不当利得や不正行為となってしまう損害をこうむることになります。

紛失や破損したときは、また、もしも、保険証を

## 三古社会福祉大会

### 越中で開催

三島郡、古志郡の第二十回、身体障害者福祉法施行二十周年記念、社会福祉大会が本年度は当町の越路中学校を会場として盛大に開催されることになりました。全町の社会福祉団体、社会福祉事業に関係する方々および同事業に理解を持ち、協力を頂いている方々の全員参加をお願いいたします。

日時、七月三十日(木)  
午前九時半から十五時  
場所、越路中学校

### 越路町の参加予定人員

- 二五〇名
- 参加関係者(町内)  
民生委員、児童委員、青少年問題協議会委員、老人会々員、みどり会員、司法保護司、精神身体障害者会々員、保育所運営委員、保母、心身障害児者親の会々員、保育児童母親会々員、大字惣代、町議会社会経済委員、役場福祉係員、その他社会福祉事業に理解を持ち協力している関係者。

### 活ばつな

#### 青年会活動

町の青年会も年々会員が増え、活動も活ばつになつていります。五月には十五地区青年会の参加によりスポーツ大会が催され結果は次のようでした。

卓球  
一位 飯塚青年会

### 排

#### 球

総合優勝は浦上青年会でト  
ロフィーが贈られました。

一位 浦上青年会  
二位 川東青年会

### 「役場

#### 事務嘱託員」

- 部署名 氏名 世帯数
- 岩野 石黒六三郎 (三〇)
- 釜ヶ島 佐藤 勇次 (二〇)
- 浦 関 与作 (三五)

には、古い方を返さなければなりません。

- 神谷 白井 軍一 (三三)
  - 中島 佐藤 清一 (一六)
  - 篠花 佐藤六三郎 (二六)
  - 飯島 横山 武夫 (一五)
  - 西野 山本 勝蔵 (一七)
  - 中沢 番場 惣二 (一五)
  - 来迎寺 小野塚重作 (五四)
  - 朝日 松井 精一 (一六)
  - 沢下条 長束 健三 (一六)
  - 飯塚 渡辺 源市 (三三)
  - 岩田 金子 友衛 (三三)
  - 不動沢 宮沢与司松 (三七)
  - 東谷 永井 好一 (三三)
  - 西谷 浅井 作治 (二一)
  - 塚野山 内山 平治 (三〇)
  - 小坂 内山 平治 (一七)
  - 菅沼 藤野甚一郎 (三三)
- 世帯数は部落の調査によるものです。

## “ゴキブリ” 退治を早めに

ゴキブリの駆除はその習性をよく心得ていけば比較的簡単であります。

。習性—家庭の台所、流し台、かまどの裏側、たきぎの間、戸棚の奥、テレビ、ラジオの中など暗くて暖い所に生息し流しの隅に溜ったゴミやガス台の下にこぼれた汁や油などは絶好の食物です。昼間は物陰に群をなして潜み、夜7時〜8時頃が最も活動が盛んで部屋や物の隅にそつてすばやく走りまわります。

。駆除—ゴキブリの通路に殺虫力の強い、しかも残効性の大きいスミチオン、ダイアジノンなどの油剤か乳剤を散布するか、又はハケを用いて塗るのが最も効果的であります。消化器系の伝染病や小児マヒなどの病原体を運ぶゴキブリ退治には食器や残飯などの後始末をよくし餌を与えないことと、ゴキブリの隠れ場所となるような所をなくすことに心がけましょう。



きれいなトスからスパイクきまる



# 「保護者に万一の場合月二万円の年金」

## 心身障害者扶養共済制度開始・受付中

県では四月一日から心身障害者扶養共済制度を始めました。この制度は、心身に障害のある者の保護者に万一の場合があった場合、残された障害者に年金を支給し、保護者が抱く不安を軽くしようという事で設けられたものです。

**掛け金の額は月千円から千五百円**  
 掛け金の額は月千円から千五百円までで、月二万円の場合、月二万円の年金が支給されます。

**制度の概要**  
 この制度は、全国的に統一されたものを各都道府県が実施するもので、県外へ転出されても転出先の県で引き続き同一の制度に加入することができます。今年中に大部分の都道府県がこの制度を実施することに努めております。

**制度の概要**  
 この制度の内容は概ね次のようになります。  
 一、加入できる人 将来、独立生活が困難な心身障害者の保護者で次の条件を満たす人  
 ① 新潟県内に住所があること  
 ② 四十五才未満であること、但し昭和四十六年三月三十一日までに加入申

し込みをする場合は六十四才まで  
 ③ 生命保険の被保険者となれないような特別な病気または障害をもっていないこと  
 将来、独立生活が困難な「心身障害者」とは次のような人をいいます。  
 ① 精神薄弱者  
 ② 身体障害者（一級から三級まで）  
 ③ ①②と同程度の障害をもっている者  
 ④ ①②と同等程度の障害を三十五才未満、千円、三十五才〜四十五才未満、千三百円、四十五才以上、千五百円  
 この掛け金は二十年以上続けて納め、六十五才になった場合は納めないでよくありません。

**三、年金の支給** 保護者が死亡又は廃疾となった月から毎月二万円支給されます。障害者が保護者よりも先に死亡した場合は、弔慰金として二万円が支給されます。

**四、申し込み方法** いつでも町役場の町民課へ、又このことを更に詳細に知りたい場合は同所（電話三〇〇番、有線来迎寺二二二一五）へ問い合わせ下さい。

# 警察官になろう

## 新潟県警察官募集

新潟県警察本部では、県民に愛され、親しまれ信頼される警察官を募集しています。あなたの情熱と若い力を郷土のためにつくしましょう。

### 採用人員

約一〇〇人（大学卒三〇人、その他七〇人）

### 受験資格

年令 昭和四十六年四月一日現在で十八才以上二十八才未満の者。

学歴 (1) 学校教育法による大学（短大を除く。）の卒業者または昭和四十六年三月末日までに卒業する見込みの者。

(2) 学校教育法による高校卒業者または昭和四十六年三月末日までに卒業する見込みの者。

体格 身長一六〇センチメートル以上、体重四七キログラム以上、胸囲七八センチメートル以上。

視力 两眼とも裸眼視力が〇・六以上または裸眼視力が〇・一以上でかつ矯正視力が一・〇以上。

### 受験申込み方法

受験申込み書は、県内各警察署または派出所、駐在所

やむを得ない人は、当日試験場でも受付けます。  
 ◎試験日および試験地  
 昭和四十五年八月二日（日）

新潟市、長岡市、村上市、直江津市、小出町、佐和田町の六カ所で行ないます。

### その他

くわしいことは、もよりの警察署、派出所、駐在所または新潟県本部警務課（新潟市学校町通り一番町郵便番号951）にお問合わせください。

## 「身障者の更生相談に応じます」

### 八月六日塚山小学校で

新潟県身体障害者更生相談所が次のとおり当町へ巡回して、身体障害（児）者及びこれに準ずる軽度の身体に欠陥のある者の更生に必要な総合的諸相談に及び、併せて医学的、心理的、社会的、職業的判定を行ない、このような人の社会的更生の方途を指導し、処遇の向上改善を図ることになりました。この相談を受けた人はできるだけ早く役場の町民課福祉係へお申

し出下さい。  
 一、巡回相談日時  
 八月六日（木）  
 十二時〜十五時  
 二、場所 塚山小学校  
 三、診療科目 整形外科、耳鼻咽喉科、内科。但し科目により申し込み者が僅少のときは一または二科目となることがある。  
 四、相談協力機関 大学附属病院関係各科、信楽園内

科、地区身体障害者団体、新潟県補装具協会、県関係部課及び出先機関。  
 五、巡回班の編成 身体障害者相談所整形外科医師、大学附属病院各科医師、信楽園医師、判定員、看護婦、身体障害者福祉司、補装具協会役員及び関係職員。  
 六、相談の内容 ①更生、育成医療、②施設入所相談、職業、生活相談、③関係判定書、意見書作成、④補装具の処方及び適合検査、簡単な修理、⑤障害等級変更の判定、⑥相談所、指定医師へ身障手帳交付診断を受けるに、地理的、身体的に行きくことが困難な者の手帳交付等級判定。  
 七、相談の対象者 原則として身体に永続的な障害を持つ者とし、一時的な病気、負傷で専門医の加療を受けている者は除く。  
 八、申込受付期限 七月二十日（月）まで。

**国民年金の免除を受ける方へ**  
 国民年金には、「免除」という制度があります。これは、収入が少ないとか災害をうけたことなどの理由で国民年金の保険料を納めることのできない人にも将来年金を支給しようとする制度です。他の年金制度にはみられない国民年金の特色です。免除には、法定免除と申請免除の二通りあります。法定免除は、①国民年金の障害年金や母子福祉年金などを受けているとき、②生活保護法の生活扶助などを受けているとき、③らい療養所や国立療養所等にはいっているとき、届を出さずただで免除になります。

申請免除は、所得がないときか、その他保険料を納めることが大変困難であるときなどは本人からの申請に基づいて承認を受けて免除になります。所得の額、家族数、資産の状況によって承認されま

この申請免除は、法定免除とちがって毎年申請しなければなりません。去年免除をうけた人も七月までに申請して下さい。提出がおくれると免除をうけられない期間が生じますから注意して下さい。「納められない」からそのままにしておくことは損です。

免除を受けた期間は、滞納期間とはちがいます。用紙は、役場の窓口で用意してありますから係員に相談して下さい。

救急車の  
 出動要請は  
 役場へ！

最近、交通事故をはじめとして各種の災害事故が、ひんぱんに起っています。このたびは長岡市の協力でこれらの事故による傷病者の救急（救急車の出動）を次のとおり行なうことにいたしましたのでお知らせいたします。

救助の要件  
 交通事故や、そのほかの災害によって起きた事故で、傷病者を病院等へ緊急に搬送する必要がある場合です。急病人等は、医師の診断がなければ取扱いません。

要請の方法  
 越路町役場（電話三〇〇番）宛に、事故の発生場所、傷病者の数及び傷病の程度等を連絡の上要請して下さい。

**所得税の予定納税には減額申請ができます**

昭和45年分所得税の予定納税をしなければならぬ方には、第一期分の納税期限を7月31日としてお知らせしてあります。

このお知らせを受けた方で次のような理由で本年分の所得の見積り等により、納税額が少なくなるときは、7月15日までに税務署長に予定納税額の減額申請をすることができます。

申請用紙は長岡税務署所得課にありますがご相談ください。

**納税には便利な振替納税を**

この制度は皆さんの取引先金融機関の預金口座から、自動的に税金を引落して納税する方法で、各納期毎に納税書を皆さんが指定した金融機関に送ります。

金融機関ではその納付書に

(1) 廃業、休業、転業、または失業状態であること。  
 (2) 風水害、火災、盗難、横領によって資産に損害を受けた場合  
 (3) 納税者やその家族が病気になり多額の医療費を支出した場合  
 (4) 新たに配偶者控除が受けられる場合や扶養親族が増えたり、納税者自身が老令者、又は寡婦に該当する場合  
 (5) 景気の変動や業績不振のため本年分の所得が昨年より相当少なくなる見込の場合

基いて預金から皆さんに代って確実に納税しますので手数料がかりません。まだ利用されていない方は長岡税務署徴収課または金融機関窓口へご相談ください。

**郵便番号週間**

七月一日から

●「郵便番号は住所の一部」  
 郵政省では、七月一日から七日までを「郵便番号週間」として、みなさんに郵便番号制に対するご協力をお願いすることにしています。

最近調べたあて名への郵便番号の記入率は、長野県内の平均で八五・七％、新潟県内の平均で八一・四％となつています。なお、いっそうのご協力をお願いします。

なお、郵便番号は郵便物のあて名ばかりでなく、「住所の一部」とお考えいただき、郵便物の差出人の住所や、名刺、住所録、名簿、住所を入れた広告などにも必ず書き加えてください。

●たいせつな郵便は受箱で  
 郵便をより早く確実にお

**ポストコーナー**

宅に配達するために、郵便局では受箱の設置運動を展開中です。是非各戸に一つおすすめていただきます。普及あつた価格 七〇〇円 郵便局の窓口で発売しております。

●暑中見舞いはがき発売  
 郵政省は、暑中見舞いとして、次の二種類の七円用はがき各二千五百五十万枚を七月一日全国の郵便局から発売されまして、ふるさとの夏だよりとしてご利用下さい。▽料額印面「カエル」木村勝氏作 ▽裏面「夕涼」波