



塚山中1年生と地元住民が協力してもみじの植樹を行いました
4月26日 塚野山 中山城址

町の人口

住民基本台帳人口(4月末日現在)

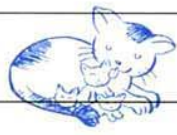


		前月比
世帯数	4,050	+3
人口	14,454	-5
内 男	6,961	-4
内 女	7,493	-1

主な内容

町の財政状況をお知らせします.....	2
市町村合併情報 Vol.31.....	4
児童手当現況届の提出について.....	5
参議院議員通常選挙.....	6
越路ほたるまつりを開催します.....	12

お知らせ

6月 広報カレンダー

1 火	心配ごと相談 (13:30~16:00福祉センター) 日本脳炎予防接種 (13:40~14:30福祉センター)	16 水	日本脳炎予防接種 (13:40~14:30福祉センター)
2 水	BCG接種 (13:40~14:30福祉センター)	17 木	リハビリ教室 (10:00~15:00保健センター)
3 木	リハビリ教室 (10:00~15:00保健センター)	18 金	日本脳炎予防接種 (13:40~14:30福祉センター) あすなろ会 (9:30~14:00保健センター)
4 金	日本脳炎予防接種 (13:40~14:30福祉センター)	19 土	第7回越路ほたるまつり (17:30~巴ヶ丘自然公園他)
5 土	芒種	20 日	父の日
6 日		21 月	行政相談 (9:00~12:00役場) 健康相談日 (13:00~16:00保健センター) 夏至
7 月		22 火	心配ごと相談 (13:30~16:00福祉センター) 日本脳炎予防接種 (13:40~14:30福祉センター)
8 火	心配ごと相談 (13:30~16:00福祉センター)	23 水	
9 水	全血献血 (9:00~15:00役場・朝日酒造) 5・6ヶ月児健診 (13:00~13:30保健センター)	24 木	
10 木	入梅	25 金	
11 金	9・10ヶ月児健診 (13:00~13:30保健センター)	26 土	
12 土		27 日	
13 日		28 月	
14 月	日本脳炎予防接種 (13:40~14:30福祉センター)	29 火	心配ごと相談 (13:30~16:00福祉センター) 胃・大腸がん検診 (8:00~10:00岩野集落センター) 子育てミニサークル (10:00~11:30保健センター)
15 火	心配ごと相談 (13:30~16:00福祉センター) 国民年金相談 (9:00~16:00役場)	30 水	胃・大腸がん検診 (8:00~10:00白山集会所) ツベルクリン反応 (13:40~14:30福祉センター)

●今月の町内巡回バス運休日 6月5日(出)、6日(回)、12日(出)、13日(回)、19日(出)、20日(回)、26日(出)、27日(回)

印刷/大川印刷株式会社

梅の手作り調味料

六月に入ると出回り始める青梅を使って、梅じょうゆを手作りしてみませんか。いろいろな料理に使えて重宝します。

梅は新鮮で固いものを求め、きれいに洗って水気をふきまます。煮沸消毒して乾かしたビンに梅を入れ、しょうゆをひたひたにかぶるくらいに注いでしっかりとふたをします。保存はなるべく冷蔵庫で。無理なら流し台の下など、温度変化の少ない所を選んでください。一か月ほどで使えるようになります。

できあがった梅じょうゆは、和風のサラダドレッシングやそうめんつゆに、隠し味程度に加えると、さわやかな味わいになります。またアジなど背の青い魚を煮るとき、いつもの調味料に梅じょうゆを少し足すと、魚のくさみが消えて味よく仕上がります。

梅は食欲増進、疲労回復などに効果があり、米飯の腐敗を防ぐのにも役立つ、これからの季節には欠かせない食品です。毎日の食事やお弁当に、おいに利用したいものです。

町民1人あたりに使ったお金

科 目	1人当り(円)
1. 議会費	6,295
2. 総務費	108,426
3. 民生費	73,364
4. 衛生費	24,770
5. 労働費	43
6. 農林水産業費	24,973
7. 商工費	8,406
8. 土木費	48,181
9. 消防費	16,771
10. 教育費	111,814
11. 災害復旧費	303
12. 公債費	36,632
13. 諸支出金	4
14. 予備費	0
合計	459,983

納めた町税 15億9,890万6千円
町民1人当たり 11万582円

固定資産税
7億3,022万3千円
(町民1人当たり50,503円)

町民税
6億5,029万5千円
(町民1人当たり44,975円)

市町村たばこ税
6,368万7千円
(町民1人当たり4,404円)

軽自動車税
2,732万5千円
(町民1人当たり1,890円)

都市計画税
3,012万8千円
(町民1人当たり2,084円)

鉱産税
9,724万8千円
(町民1人当たり6,726円)

特別会計

歳入 (単位:千円)

会計名	区分	予算現額	収入済額	収入率(%)
国保会計		912,026	848,234	93.0
老人保健会計		1,540,273	1,360,162	88.3
介護保険会計		838,046	815,553	97.3
ガス会計	3条	428,252	433,592	101.2
"	4条	19,782	17,458	88.3
水道会計	3条	163,932	160,597	98.0
"	4条	13,026	7,127	54.7
下水道会計	3条	550,700	540,877	98.2
"	4条	102,200	103,174	101.0
農業集落排水会計		124,000	116,461	93.9

歳出 (単位:千円)

会計名	区分	予算現額	支出金額	執行率(%)
国保会計		912,026	779,882	85.5
老人保健会計		1,540,273	1,321,836	85.8
介護保険会計		838,046	741,802	88.5
ガス会計	3条	412,387	387,508	94.0
"	4条	109,255	94,407	86.4
水道会計	3条	137,094	116,655	85.1
"	4条	58,886	46,766	79.4
下水道会計	3条	512,020	474,038	92.6
"	4条	242,600	238,993	98.5
農業集落排水会計		124,000	104,532	84.3

地方債現在高

一般会計 (単位:千円)

区分	現在高(見込)
1 普通債	4,986,856
(1) 庁舎	201,660
(2) 企画	149,890
(3) 民生	276,203
(4) 農林水産	354,059
(5) 商工	56,000
(6) 土木	2,588,190
(7) 消防	89,328
(8) 教育	1,271,526
2 災害復旧費	34,869
(1) 土木	33,319
(2) 農林水産	1,550
3 その他	1,247,631
(1) 減税補てん債	419,954
(2) 臨時税収補てん債	69,977
(3) 臨時財政対策債	712,000
(4) 臨時経済対策事業債	45,700
合計	6,269,356

特別会計 (単位:千円)

区分	現在高
ガス事業債	297,894
水道事業債	391,466
下水道事業債	4,177,933
農業集落排水事業債	666,581
合計	5,533,874

平成15年度
予算執行
平成16年3月末現在

町の財政状況をお知らせします



町の財政がどのように運営されているか、町民の皆さんに知っていただくために3月末現在における財政状況をお知らせします。平成15年度一般会計は、当初予算額69億8,000万円でしたが、その後7回の補正を行い最終予算額は75億7,859万円となりました。下表の一般会計予算額には、平成14年度事業の繰越明許費2億9,492万4千円及び継続費の繰越2億8,281万8千円が含まれています。

一般会計

歳出

(単位:千円)

款	予算現額	支出済額	執行率(%)
1 議会費	93,229	91,016	97.6
2 総務費	1,721,664	1,567,738	91.1
3 民生費	1,138,515	1,060,772	93.2
4 衛生費	377,992	358,145	94.7
5 労働費	675	619	91.7
6 農林水産業費	404,237	361,088	89.3
7 商工費	129,095	121,542	94.1
8 土木費	797,317	696,651	87.4
9 消防費	283,598	242,487	85.5
10 教育費	2,630,952	1,616,722	61.5
11 災害復旧費	7,944	4,385	55.2
12 公債費	543,162	529,665	97.5
13 諸支出金	60	58	96.7
14 予備費	27,892	0	0.0
歳出合計	8,156,332	6,650,888	81.5

歳入

(単位:千円)

款	予算現額	収入済額	収入率(%)
1 町税	1,608,881	1,598,906	99.4
2 地方譲与税	103,218	111,417	107.9
3 利子割交付金	18,039	12,050	66.8
4 地方消費税交付金	110,019	121,729	110.6
5 自動車取得税交付金	49,954	46,636	93.4
6 地方特例交付金	64,952	64,952	100.0
7 地方交付税	1,548,752	1,548,752	100.0
8 交通安全対策特別交付金	2,200	2,640	120.0
9 電源立地促進対策交付金	11,707	0	0.0
10 分担金及び負担金	100,100	90,583	90.5
11 使用料及び手数料	36,955	40,118	108.6
12 国庫支出金	750,336	465,081	62.0
13 県支出金	364,998	243,546	66.7
14 財産収入	4,544	4,203	92.5
15 寄附金	11	7,000	63,636.4
16 繰入金	1,412,816	1,412,816	100.0
17 繰越金	379,403	379,404	100.0
18 諸収入	106,447	111,318	104.6
19 町債	1,483,000	519,700	35.0
歳入合計	8,156,332	6,780,851	83.1

第四回長岡地域合併協議会

主な報告事項

六市町村の議会議員で構成する議会合併連絡会が四月三十日に開催され、その内容について長岡市議会議長から報告がありました。

中之島町では在任特例を主張する議員が多いこと、他の町村は定数特例で止むを得ないが、ひとりや二人の議員で地域の意見が反映されるか不安なため、できればもう少し各町村の議員数が増やせないかというものでした。

議会議員の身分と定数の取扱いについては、五月二十八日の第五回協議会で協議されます。



主な協議事項

使用料・手数料等の取扱いについて(その二)

今回は施設使用料と行政財産の使用料及び占用料について協議されました。

使用料については原則として現行どおりとしますが、同一又は類似する施設使用料については、施設の規模、実態等を考慮し、可能な限り統一を図ります。

行政財産使用料及び占用料(主に電柱や電話柱)については、長岡市の制度に統一します。

各種事務事業の取扱いについて

今回は、企画・総合計画、防災・防犯・交通分科会、福祉・保健・医療分科会、住民・国保・年金分科会、都市計画分科会、建築住宅分科会、青少年健全育成分科会及びスポーツ・体育施設分科会の所管する事務事業百二十六項目について協議が行われ、調整案のとおり決定しました。



地域自治の取扱いについて

地域自治組織については第三回協議会で事務局から「長岡方式の地域自治」が提案されましたが、重要な事項であるため継続協議となっていました。

その後、市町村長による地域自治研究会での意見をもとに修正が加えられ、協議が行われました。

修正された内容は、

- 本庁に支所との連絡・調整を行う組織を設置する。
- 支所長の身分は部長級の一般職の職員とする。
- 地域委員会を市の付属機関とし、市長は地域委員会の提案、意見を尊重し、地域の行政運営を行うものとする。
- 地域委員会の役割に、「新市建設計画の執行状況及び変更の協議」を追加。
- 地域委員会の委員の選任方法及び委員数は地域固有業務や地域の実情に応じ、地域の意見を踏まえて市長が定めるものとする。
- 地域委員会の委員には報酬を支給する。

というもので、委員からは幾つか質問や意見・要望ができましたが特に異論は無く、原案とおり承認されました。

施設使用料(越路町)

○現行どおりとする施設	塚山活性化センター もみじ公園巴ヶ丘山荘 越路町郷土資料館 長谷川邸
○合併後に越路町及び中之島町の制度を基に統一する施設(合併年度は現行どおり)	越路中学校・塚山中学校・越路小学校・越路西小学校の目的外使用
○合併後に長岡市の制度を基に統一する施設(合併年度とそれに続く3か年度は現行どおり)	越路町総合福祉センター 越路町保健センター 越路町町民体育館 越路町体育センター 越路町B&G海洋センター 河川公園(テニスコート・野球場・多目的広場) 榊形山自然公園 越路町農村運動広場 長谷川運動公園
○当分の間現行どおりとし、期間をかけて調整する施設	中野島コミュニティセンター 塚山コミュニティセンター 越路町勤労者会館 越路農業者トレーニングセンター 児童交流会館 越路町公民館 越路町公民館分館

ご意見・お問合せ

越路町役場総務課

電話 92-5901

FAX 92-3333

合併協議会の資料・議事録 建設計画策定小委員会資料

役場1階エントランスホールに用意しておりますので、役場においでの際は是非ご覧ください。

第6回 長岡地域合併協議会

日時 6月16日(水)午後6時30分~
会場 ホテルニューオータニ長岡
受付 午後6時00分~

毎年6月は... 児童手当現況届を提出する期間です

義務教育就学前の児童を養育している方で、児童手当を支給されている方は、毎年6月中に「児童手当現況届」を提出しなければなりません。現況届は5月31日に郵送いたしました。



この届は、毎年6月1日における状況を記載し、児童手当を引き続き受ける要件があるかどうかを確認するためのものです。(公務員の方は勤務先にて手続きしてください) 現況届の提出がありませんと、6月以降の手当が受けられなくなりしますのでご注意ください。

現況届に必要な書類

年金加入証明又は申立書等
受給者が被用者(会社員等)の方は提出してください。

前住所の市区町村長が発行する児童手当所得証明

当該市区町村のその年の1月1日に住所がなかった場合に必要です。

その他、必要に応じて提出する書類があります

ご不明な点、詳しいことは、町民課児童手当担当までお問い合わせください。
☎ 92-5905

ご確認を!

児童手当受給者のみなさまへ

6月期児童手当(2月~5月までの分)を6月10日(木)に指定の金融機関へ振込みいたしますのでご確認ください。

保健センターより

おしらせ ☎ 92-5011

風しんを予防しましょう

今年度に入り、一部の地域で風しんの発生が数多く発生しています。

風疹は、妊娠初期の女性がかかる先天性感風しん症候群の赤ちゃん産まれる可能性が高いと言われてます。また、大人がかかった場合は子どもよりも重症になることが多く、まれに脳炎や血小板減

少性紫斑病という重い合併症を併発することがあります。

20~30歳代の風しんワクチンの接種率は5~6割程度で、流行した場合は感染しやすい状態にあります。20~30歳代で風しんワクチン接種歴のない方は、是非予防接種をお受けください。

予防接種の費用は自己負担となります(保険適応外です)。接種可能な医療機関については、保健センターまでお問い合わせください。

成人女性の方が風しんの予防接種を受ける場合は、接種時に妊娠していないことや、接種後2ヶ月間は妊娠しないことが必要です。

6月4~10日は歯の健康週間です

一生を通じて自分の歯でおいしく食べて、話し、歌い、笑い、健康で楽しい毎日を暮らせるよう、今日から実践していきましょう。

1. 健康管理に気を配る
2. バランスのとれた食事を
3. よく噛んで食べる
4. ていねいな歯みがきを
5. ます歯ブラシの点検から
6. 定期的な歯科健診を
7. 症状があればすぐ受診

国民健康保険とは...

みんなの健康を守る大切な制度です

突然の病気、万一の事故に備え
みなさんの保険料や国・県からの補助で医療費を賄っています。



国保の手続きが遅れた場合

届出が遅れると、次のようなことが起こります
保険料をさかのぼって払わなければならないことがあります
医療費を全額自己負担しないといけなくなります
あとで医療費を返さないといけなくなります



届出は14日以内に

加入するとき

1. 他市町村から転入したとき
2. 職場の健康保険などをやめたとき
3. 子供が産まれたとき
4. 生活保護を受けなくなったとき

1. 他市町村へ転出したとき
2. 職場の健康保険などへ入ったとき
3. 死亡したとき
4. 生活保護を受けはじめたとき

比例代表選出議員選挙 非拘束名簿式のしくみと投票方法

1 公示



各政党が候補者名簿を届出
(当選順位はなし)

2 投票



候補者名でも、
政党名でも投票できる

3 開票

〇〇党の 総得票数	=	〇〇党候補者 個人の得票数	+	政党名の 得票数
△△党の 総得票数	=	△△党候補者 個人の得票数	+	政党名の 得票数

各政党の総得票数に応じて議席を比例配分し、
候補者ごとの得票数の順に当選人を決める。

4 結果

〇〇党 400万票	△△党 300万票
目 〇山〇太 120万票	目 △野△代 90万票
目 〇田〇江 100万票	目 △水△一 70万票
目 〇本〇部 80万票	目 △木△子 50万票
目 〇川〇子 60万票	目 △中△治 30万票
政党名の投票 40万票	政党名の投票 60万票

3人当選

2人当選

政党は

名簿による立候補の届出

一定の要件を満たす政党は、当選順位を付けないで候補者名簿を届け出ます。

有権者は 投票方法

有権者は投票用紙に、名簿に記載された候補者名を記載して投票します。

ただし、候補者名に代えて政党名を記載して投票することができます。



当選人の決め方

1. 政党の総得票数に基づいてドント方式により、各政党の当選人の数が決まります。なお、政党の総得票数は、候補者個人の得票と政党名の得票を合算したものとします。
2. 各政党に配分された当選人の数のなかで、得票数の最も多い候補者から順次当選人が決まります。



参議院議員の半数が改選される3年ごとの通常選挙が7月に行われる見込みです。
公示日、投票日については決定したいお知らせします。
国の政治を任せる大事な選挙ですので、棄権することなく投票しましょう。

投票所における投票

投票できる時間は

午前7時～午後8時まで。

入場券を忘れずに

入場券をなくしたときは投票所で係員に申し出てください。

名前等の記載は

候補者の名前、政党等の名称は、はっきり書いてください。せつかく投票しても書いた字がはつきりしないために無効となることがあります。また、字がわからなかったり、手にケガをしていて書けないときは、係員に申し出れば代理投票の補助者から代筆してもらえます。投票の秘密は守られますので安心して申し出てください。

県選出議員選挙は個人に投票します

投票は、候補者の個人名をはっきりと書いてください

比例代表選出議員選挙は非拘束名簿式です

投票方法は次のページをご覧ください

不在者投票

点字投票ができますので、係員に申し出てください。

目の不自由な人は

制度が大きく変わりました。詳しくは、折り込みチラシをご覧ください。

役場における投票(期日前投票)

- ・投票日に何らかの理由で投票所へ行けない方は、公示日の翌日から投票日の前日まで間に投票をすることができません。
- ・受付時間は、毎日午前8時から午後8時までです。
- ・今までは、①宣誓書に必要事項を記載②投票用紙に記載③投票用紙を内封筒に入れる④内封筒を外封筒に入れ外封筒に署名⑤投票箱に投入、という流れでした。

筒に署名⑤投票箱に投入、という流れでした。
・今回の選挙から①宣誓書に必要事項を記載②投票用紙に記載までは、変わりありませんが、その後記載済みの投票用紙を直接投票箱に投入して頂くこととなります。③、④の二重に封筒に入れて頂くことや外封筒に署名をして頂く煩わしさがなくなりました。
なお、この期日前投票制度は、越路町の有権者の皆様が越路町役場で投票する場合の制度です。仕事先の選挙管理委員会や病院、老人ホーム等では、従来の不在者投票制度で投票して頂くこととなります。また、役場へ期日前投票においてになるときは、なるべく入場券を持参をお願いします。入場券を持参されなくても投票できますが、本人確認等で時間がかかりますので、ご協力をお願いします。
病院等での不在者投票
不在者投票のできる病院等(施設)の入院(入所)中の人は、その病院で病院長(管理者)等に申し出ると、本人に代わって投票用紙等の交付請求の手続きをしてくれますので病院(施設)等におたずねください。

郵便等による不在者投票

郵便等による不在者投票のできる方の範囲が変わりました。また、代理記載を利用できる制度ができました。詳しくは折り込みチラシをご覧ください。

郵便等による不在者投票は町の選挙管理委員会から郵便投票証明書の交付を受けた後でないと利用することができません。早めにお申し出ください。

不在者投票をされる方は

不在者投票を利用される方は、早めに請求してください。投票用紙の請求、送付、返送に時間がかかります。大切な投票を無駄にしないために、ご協力をお願いします。

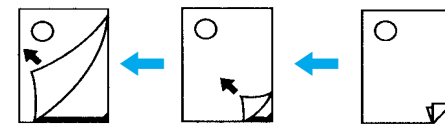
第2、第12投票所は午後4時まで

第2投票所(仲島)、第12投票所(菅沼)は、午後4時で投票が締め切られますのでご注意ください。

第11投票所の場所が変更になりました

塚山小学校から塚山保育園に変更をいたしました。お間違のないようお願いいたします。

八ガキの開封方法



投票所入場券の様式が変わります
今までの入場券は、八ガキの裏面に各世帯の有権者の皆様の住所、氏名、生年月日等を印刷したものを郵送していましたが、今回の選挙から生年月日を削除し、入場券面を貼りあわせたいシラー加工の八ガキとなります。
投票においては、開封方法を参考にはがし、自分の入場券を切り離してお持ちください。

問い合わせ

越路町選挙管理委員会
☎ 92 3111 (代表)
☎ 92 5901 (直通)
(内線) 207・208



FMながおか 76.4MHz
「越路町からのお知らせ」
8:00～8:03 / 17:26～17:29
(月～金)

行政相談

期日 6月21日(月)
時間 午前9時～正午
場所 越路町役場

心配ごと相談

期日 6月1日、8日、15日、22日、29日
(毎週火曜日)
時間 午後1時30分～午後4時
場所 福祉センター

国民年金相談

期日 6月15日(火)
時間 午前9時～午後4時
場所 越路町役場

善意をありがとうございます

心温まる、善意の寄付金をいただき、心から感謝申し上げます。

5月7日 丸山 陸夫 様 10,000円

(日) 試験日 第1次試験 9月12日
まれの方 昭和62年4月1日生まれの方 外務：昭和49年4月2日、昭和62年4月1日生まれの方
採用人数 信越支社管内 内務約15名 外務約75名
受験資格 内務：昭和54年4月2日、昭和62年4月1日生まれの方 外務：昭和49年4月2日、昭和62年4月1日生まれの方
試験日 第1次試験 9月12日

(月) 郵政一般職員採用試験のご案内
受付期間 6月7日(月)～21日

問合せ 長岡税務署 ☎352070

試験の程度 高校卒業程度
受験申込受付期間 平成16年6月22日(火)～29日(火)までに希望する受験地の人事院地方事務局(所)へお申し込みください。なお、申込用紙等は長岡税務署にもあります。

試験の程度 高校卒業程度
受験申込受付期間 平成16年6月22日(火)～29日(火)までに希望する受験地の人事院地方事務局(所)へお申し込みください。なお、申込用紙等は長岡税務署にもあります。

試験の程度 高校卒業程度
受験申込受付期間 平成16年6月22日(火)～29日(火)までに希望する受験地の人事院地方事務局(所)へお申し込みください。なお、申込用紙等は長岡税務署にもあります。

試験の程度 高校卒業程度
受験申込受付期間 平成16年6月22日(火)～29日(火)までに希望する受験地の人事院地方事務局(所)へお申し込みください。なお、申込用紙等は長岡税務署にもあります。

試験の程度 高校卒業程度
受験申込受付期間 平成16年6月22日(火)～29日(火)までに希望する受験地の人事院地方事務局(所)へお申し込みください。なお、申込用紙等は長岡税務署にもあります。

試験の程度 高校卒業程度
受験申込受付期間 平成16年6月22日(火)～29日(火)までに希望する受験地の人事院地方事務局(所)へお申し込みください。なお、申込用紙等は長岡税務署にもあります。

試験の程度 高校卒業程度
受験申込受付期間 平成16年6月22日(火)～29日(火)までに希望する受験地の人事院地方事務局(所)へお申し込みください。なお、申込用紙等は長岡税務署にもあります。

試験の程度 高校卒業程度
受験申込受付期間 平成16年6月22日(火)～29日(火)までに希望する受験地の人事院地方事務局(所)へお申し込みください。なお、申込用紙等は長岡税務署にもあります。

試験の程度 高校卒業程度
受験申込受付期間 平成16年6月22日(火)～29日(火)までに希望する受験地の人事院地方事務局(所)へお申し込みください。なお、申込用紙等は長岡税務署にもあります。

試験の程度 高校卒業程度
受験申込受付期間 平成16年6月22日(火)～29日(火)までに希望する受験地の人事院地方事務局(所)へお申し込みください。なお、申込用紙等は長岡税務署にもあります。

試験の程度 高校卒業程度
受験申込受付期間 平成16年6月22日(火)～29日(火)までに希望する受験地の人事院地方事務局(所)へお申し込みください。なお、申込用紙等は長岡税務署にもあります。

試験の程度 高校卒業程度
受験申込受付期間 平成16年6月22日(火)～29日(火)までに希望する受験地の人事院地方事務局(所)へお申し込みください。なお、申込用紙等は長岡税務署にもあります。

試験の程度 高校卒業程度
受験申込受付期間 平成16年6月22日(火)～29日(火)までに希望する受験地の人事院地方事務局(所)へお申し込みください。なお、申込用紙等は長岡税務署にもあります。

試験の程度 高校卒業程度
受験申込受付期間 平成16年6月22日(火)～29日(火)までに希望する受験地の人事院地方事務局(所)へお申し込みください。なお、申込用紙等は長岡税務署にもあります。

試験の程度 高校卒業程度
受験申込受付期間 平成16年6月22日(火)～29日(火)までに希望する受験地の人事院地方事務局(所)へお申し込みください。なお、申込用紙等は長岡税務署にもあります。

試験の程度 高校卒業程度
受験申込受付期間 平成16年6月22日(火)～29日(火)までに希望する受験地の人事院地方事務局(所)へお申し込みください。なお、申込用紙等は長岡税務署にもあります。

試験の程度 高校卒業程度
受験申込受付期間 平成16年6月22日(火)～29日(火)までに希望する受験地の人事院地方事務局(所)へお申し込みください。なお、申込用紙等は長岡税務署にもあります。

試験の程度 高校卒業程度
受験申込受付期間 平成16年6月22日(火)～29日(火)までに希望する受験地の人事院地方事務局(所)へお申し込みください。なお、申込用紙等は長岡税務署にもあります。

試験の程度 高校卒業程度
受験申込受付期間 平成16年6月22日(火)～29日(火)までに希望する受験地の人事院地方事務局(所)へお申し込みください。なお、申込用紙等は長岡税務署にもあります。

試験の程度 高校卒業程度
受験申込受付期間 平成16年6月22日(火)～29日(火)までに希望する受験地の人事院地方事務局(所)へお申し込みください。なお、申込用紙等は長岡税務署にもあります。

試験の程度 高校卒業程度
受験申込受付期間 平成16年6月22日(火)～29日(火)までに希望する受験地の人事院地方事務局(所)へお申し込みください。なお、申込用紙等は長岡税務署にもあります。

試験の程度 高校卒業程度
受験申込受付期間 平成16年6月22日(火)～29日(火)までに希望する受験地の人事院地方事務局(所)へお申し込みください。なお、申込用紙等は長岡税務署にもあります。

試験の程度 高校卒業程度
受験申込受付期間 平成16年6月22日(火)～29日(火)までに希望する受験地の人事院地方事務局(所)へお申し込みください。なお、申込用紙等は長岡税務署にもあります。

(日) 試験日 第1次試験 9月12日
まれの方 昭和62年4月1日生まれの方 外務：昭和49年4月2日、昭和62年4月1日生まれの方
採用人数 信越支社管内 内務約15名 外務約75名
受験資格 内務：昭和54年4月2日、昭和62年4月1日生まれの方 外務：昭和49年4月2日、昭和62年4月1日生まれの方
試験日 第1次試験 9月12日

(月) 郵政一般職員採用試験のご案内
受付期間 6月7日(月)～21日

問合せ 長岡税務署 ☎352070

試験の程度 高校卒業程度
受験申込受付期間 平成16年6月22日(火)～29日(火)までに希望する受験地の人事院地方事務局(所)へお申し込みください。なお、申込用紙等は長岡税務署にもあります。

試験の程度 高校卒業程度
受験申込受付期間 平成16年6月22日(火)～29日(火)までに希望する受験地の人事院地方事務局(所)へお申し込みください。なお、申込用紙等は長岡税務署にもあります。

試験の程度 高校卒業程度
受験申込受付期間 平成16年6月22日(火)～29日(火)までに希望する受験地の人事院地方事務局(所)へお申し込みください。なお、申込用紙等は長岡税務署にもあります。

試験の程度 高校卒業程度
受験申込受付期間 平成16年6月22日(火)～29日(火)までに希望する受験地の人事院地方事務局(所)へお申し込みください。なお、申込用紙等は長岡税務署にもあります。

試験の程度 高校卒業程度
受験申込受付期間 平成16年6月22日(火)～29日(火)までに希望する受験地の人事院地方事務局(所)へお申し込みください。なお、申込用紙等は長岡税務署にもあります。

試験の程度 高校卒業程度
受験申込受付期間 平成16年6月22日(火)～29日(火)までに希望する受験地の人事院地方事務局(所)へお申し込みください。なお、申込用紙等は長岡税務署にもあります。

試験の程度 高校卒業程度
受験申込受付期間 平成16年6月22日(火)～29日(火)までに希望する受験地の人事院地方事務局(所)へお申し込みください。なお、申込用紙等は長岡税務署にもあります。

試験の程度 高校卒業程度
受験申込受付期間 平成16年6月22日(火)～29日(火)までに希望する受験地の人事院地方事務局(所)へお申し込みください。なお、申込用紙等は長岡税務署にもあります。

試験の程度 高校卒業程度
受験申込受付期間 平成16年6月22日(火)～29日(火)までに希望する受験地の人事院地方事務局(所)へお申し込みください。なお、申込用紙等は長岡税務署にもあります。

試験の程度 高校卒業程度
受験申込受付期間 平成16年6月22日(火)～29日(火)までに希望する受験地の人事院地方事務局(所)へお申し込みください。なお、申込用紙等は長岡税務署にもあります。

試験の程度 高校卒業程度
受験申込受付期間 平成16年6月22日(火)～29日(火)までに希望する受験地の人事院地方事務局(所)へお申し込みください。なお、申込用紙等は長岡税務署にもあります。

試験の程度 高校卒業程度
受験申込受付期間 平成16年6月22日(火)～29日(火)までに希望する受験地の人事院地方事務局(所)へお申し込みください。なお、申込用紙等は長岡税務署にもあります。

試験の程度 高校卒業程度
受験申込受付期間 平成16年6月22日(火)～29日(火)までに希望する受験地の人事院地方事務局(所)へお申し込みください。なお、申込用紙等は長岡税務署にもあります。

試験の程度 高校卒業程度
受験申込受付期間 平成16年6月22日(火)～29日(火)までに希望する受験地の人事院地方事務局(所)へお申し込みください。なお、申込用紙等は長岡税務署にもあります。

試験の程度 高校卒業程度
受験申込受付期間 平成16年6月22日(火)～29日(火)までに希望する受験地の人事院地方事務局(所)へお申し込みください。なお、申込用紙等は長岡税務署にもあります。

試験の程度 高校卒業程度
受験申込受付期間 平成16年6月22日(火)～29日(火)までに希望する受験地の人事院地方事務局(所)へお申し込みください。なお、申込用紙等は長岡税務署にもあります。

試験の程度 高校卒業程度
受験申込受付期間 平成16年6月22日(火)～29日(火)までに希望する受験地の人事院地方事務局(所)へお申し込みください。なお、申込用紙等は長岡税務署にもあります。

試験の程度 高校卒業程度
受験申込受付期間 平成16年6月22日(火)～29日(火)までに希望する受験地の人事院地方事務局(所)へお申し込みください。なお、申込用紙等は長岡税務署にもあります。

試験の程度 高校卒業程度
受験申込受付期間 平成16年6月22日(火)～29日(火)までに希望する受験地の人事院地方事務局(所)へお申し込みください。なお、申込用紙等は長岡税務署にもあります。

試験の程度 高校卒業程度
受験申込受付期間 平成16年6月22日(火)～29日(火)までに希望する受験地の人事院地方事務局(所)へお申し込みください。なお、申込用紙等は長岡税務署にもあります。

試験の程度 高校卒業程度
受験申込受付期間 平成16年6月22日(火)～29日(火)までに希望する受験地の人事院地方事務局(所)へお申し込みください。なお、申込用紙等は長岡税務署にもあります。

試験の程度 高校卒業程度
受験申込受付期間 平成16年6月22日(火)～29日(火)までに希望する受験地の人事院地方事務局(所)へお申し込みください。なお、申込用紙等は長岡税務署にもあります。

試験の程度 高校卒業程度
受験申込受付期間 平成16年6月22日(火)～29日(火)までに希望する受験地の人事院地方事務局(所)へお申し込みください。なお、申込用紙等は長岡税務署にもあります。

長岡広域圏ガイド



- 見附市** 見附市今町・中之島町大風合戦
期日 6月5日(土)～7日(月)
会場 刈谷田川今町大橋下流兩岸
問合せ 見附市今町・中之島町大風合戦協会事務局 ☎66-2267
- 栃尾市** 観光物産フェア「とちお自慢市」
日時 6月13日(日) 午前9時～午後4時
会場 道の駅R290とちお 駐車場有
問合せ 栃尾市観光協会 ☎51-1195
- 出雲崎町** 石井神社大祭
期日 6月17日(木)、18日(金)
会場 出雲崎町(石井町～羽黒町) 駐車場有
問合せ 出雲崎町企画振興課 ☎78-2291
- 与板町** お取り越し(露店市)
期日 6月25日(金)～27日(日)
会場 国道403号線沿い～別院橋通り
問合せ 与板町企画課 ☎72-3100
- 小国町** 「緑の守り人」森林公園緑のボランティア
日時 6月26日(土)、27日(日) 午前6時～8時
会場 越後おぐに森林公園
問合せ 小国町企画商工課 ☎95-5906

このキャンプは障害を持つ方もご参加いただけますのでご相談ください。
内容 富士登山、ハイキング、野外炊飯、アンダースタース

青少年国際交流キャンプ参加者募集
日本・アメリカ・インドネシアの子どもたちが富士山のふもとに集合！みんな一緒に楽しいキャンプ、新しい友だちとワイドに遊ぼう！
期間 7月28日(水)～8月1日(日) 4泊5日
場所 山梨県山中湖村営山中湖キャンプ場
対象と定員 小学4年生～中学3年生(200名)・外国人(50名)

リーピング等申込み締切り 7月5日(月)先着順受付
参加費、事業説明会については場所により異なりますのでご確認ください。
資料請求・問合せ 文部科学省所管(財)国際青少年研修協会 ☎03-3359-8421

平成17年度使用教科書展示会
小・中・高校の来年度使用教科書を展示します。
期間 6月15日(火)～7月1日(木)
時間 平日は午前9時から午後6時まで。土・日は午前9時から午後5時まで。
会場 長岡市教育センター ☎32-3716

今月の町内巡回バス運休日
6月5日(土)、6日(日)、12日(土)、13日(日)、19日(土)、20日(日)、26日(土)、27日(日)

議会定例会のお知らせ
平成16年第2回議会定例会を6月16日(水)から21日(月)まで予定しています。本会議を傍聴してみませんか。
日程 本会議は16日(水)午前9時30分から開会し、一般質問及び条例の一部改正や補正予算の審議、21日(月)は午後1時30分から開会し、請願等の審議が行われる予定です。
場所 越路町役場3階 議場
問合せ 議会事務局 ☎925909

6月は土砂災害防止月間です
がけ崩れや地すべり等の土砂災害は一瞬のうちに尊い命や貴重な財産を奪ってしまいます。雨が長く降り続くときや大雨のとき、川の水、井戸水、湧き水の量が変化したり濁りだしたとき、土地に亀裂が生じたときなどは非常に危険です。「危ないな」と思ったら、まず避難しましょう。
日頃から家の近くの山、がけ、川などをよく点検し、異常な箇所を見つけたら、すぐに役場建設課(☎92-5904)か長岡地域振興局治水課(☎38-2628)へご連絡ください。

全血献血
日時 6月9日(水)
場所：受付時間
越路町役場：午前9時～11時
朝日酒造(株)：午後1時～3時
問合せ 越路町保健センター ☎92-5011

労働相談はお気軽に長岡地域振興局の相談窓口をご利用ください。
賃金・解雇・労働条件等に関する悩みをお気軽にご相談ください。相談は無料で、秘密は厳守されます。弁護士相談、カウンセリング相談も実施しています。(予約制)
相談時間 月曜日～金曜日(休日除く) 午前8時30分～午後5時15分
予約・問合せ 長岡地域振興局企画振興部労働経済課 ☎37-6110

総合労働相談会のお知らせ
働いていて、「困った」「どうしよう」と感じたことありませんか。長岡地域振興局では、労働問題でお困りの方のために専門家による労働相談会を開催します。労働者・使用者を問わず利用できますので、ぜひこの機会にお気軽にご相談ください。
日時 6月25日(金) 午前10時～午後4時
会場 長岡地域振興局1階
内容 労働全般の相談に労基署、社会保険労務士、弁護士が応じます。
その他 弁護士による相談は予約が必要です。事前にお問い合わせください。相談は無料で、秘密は厳守されます。
問合せ 長岡地域振興局企画振興部労働経済課 ☎37-6110

内閣総理大臣名の書状を贈呈します
先の大戦で戦地等に派遣された戦時衛生勤務に服された旧日本赤十字社看護看護婦及び旧陸海軍従軍看護婦の方々(慰労給付金受給者を除く)に対して、そのご苦労に報いるため内閣総理大臣名の書状を贈呈しています。ご本人またはご家族などからのご連絡をお待ちしています。
請求期限 17年3月31日
請求用紙 越路町保健福祉課福祉係(☎92-5906)の窓口にて用意してあります。(次のように直接問い合わせ可)
問合せ 総務省大臣官房管理室業務担当 ☎03-5253-5182(直通) 内線03-253-5190

NPO法人の勉強会開催
特定非営利活動法人(NPO法人)とは、どのような法人をいうのでしょうか。勉強会を6月から8月までの間に3回程度(午後7時～8時30分)開催します。参加費は無料です。参加希望の方は、越路町浦NPO法人ドリーム(理事長 金子敏)までお申し込みください。先着5名までとさせていただきます。☎92-5444

町の入札状況をお知らせします (落札価格500万円以上)

年月日	事業名	請負業者名	落札価格
5.12	越路町町道改良測量設計調査業務委託(朝日～千谷沢)	(有) 越路地計	12,810,000円
5.12	町道617号線改良測量設計調査業務委託(不動沢・東谷)	(有) 越路地計	12,600,000円
5.12	町道800号線道路改良工事(千谷沢)	(株) 西栄建設	17,850,000円
5.12	町道428号線道路改良工事(朝日)	小川興業(株)	18,165,000円
5.12	町道35号線道路改良工事(釜ヶ島)	(株) 山崎組	16,590,000円
5.12	町道243号線道路改良工事(西野)	マルヤ建設(株)	8,925,000円
5.12	塚山小学校解体工事	(株) 永井工業	47,775,000円
5.12	旧岩塚小学校敷地測量委託	(有) 広川測量社	5,460,000円

公民館だより

公民館は、住民のために教育、学術及び文化に関する各種の事業を行い、住民の教育の向上、健康の増進、情操の純化を図り、生活文化の振興、社会福祉の増進に寄与することが目的です。



成人おめでとう!!

五月三日(祝)、町民体育館を会場に越路町成人式が行われました。
当日は五月晴れのさわやかな日差しの中、男性八三名、女性九三名の計一七六名が出席され、久しぶりの友人との再会に会話を弾ませていました。
式典は十時に開式し、終始厳肅な雰囲気の中、町長による式辞、記念品の贈呈、来賓の祝辞、成人者謝辞と行われました。謝辞では越路中学校卒業生の小林隆洋さんが成人を代表して、お礼のことばと成人を迎えることからの新たな決意を述べられました。
式典後には、成人代表の司会による記念セッション「恩師と語る」が行われました。セッションは中学三年生時の担任の先生から出席いただき、成人者からの質問を交えながら当時のエピソードや今の近況報告、また社会人としてのアドバイス等をお話いただきました。

謝辞

越路の大地も緑に包まれ、木々の鼓動と共に私達の胸も高鳴る中、今日この日を迎えました。本日、ここに多忙中にもかかわらず、町長様をはじめ、ご来賓の皆様から多数のご臨席を賜り、盛大なる成人式を開催していただき、たいへん感謝申し上げます。成人式、それは大人になるということですが、そもそも「大人になる」ということはどういったことなのでしょう。人の人生には、大小様々な選択と決定があります。すべての物事に幾つかの選択肢があり、その中から自分の行動、発言を選び決定する。今までは守られた環境の中で、自己主張だけが先走り、後先考えない軽率な判断から、周りの方々にたくさん迷惑をかけてきたことに気付かされます。

これから大人の社会に出て行く私達は、今まで以上にいろいろななに出会い、いろいろな物事に触れ、そしていろいろなことを学びます。その中で、私達は正しい道を選ぶ力を身につけていかなければなりません。時には大きな壁にぶつかり、苦しく悩み先輩の皆様が頼ってしまふことが多々あると思います。そのときはまたご指導、ご鞭撻を宜しくお願ひいたします。

最後になりますが、私達一人一人がそれぞれの道を精一杯生きていくことを誓い、本日の御礼とさせていただきます。

平成十六年五月三日
成人者代表 小林 隆洋



6月の行事

- 幸齢者教室(中央学習会) 6月3、10、24日(木) 会場: 福祉センター
- 幸齢者教室(出張学習会) 6月1日(火) 会場: 菅沼集落開発センター
- 7日(月) 会場: 小坂集落センター
- 15日(火) 会場: 塚野山集落開発センター
- 22日(火) 会場: 東谷集落センター
- 29日(火) 会場: 西谷集会所
- 英会話教室(Jr低学年・高学年、ピギナー、ブレインターメディアイト、インターメディアイト) 6月2、9、16、23、30日(水) 会場: 福祉センター
- 英会話教室(上級) 6月3、10、17、24日(木) 会場: 福祉センター
- 春季古文書解読講座 6月2、9、16、23、30日(水) 会場: 福祉センター

- パソコン教室(入門、HPコース) 6月23、30日(水) 会場: 西小学校 地域交流館
- わんぱく陶芸教室 6月5、26日(土) 会場: 飯塚「ふれあいの家」
- わんぱく押し花教室 6月19日(土) 会場: 福祉センター
- るんるん親子教室 6月23日(水) 会場: 児童交流会館
- すこやか子育て講座 6月8、22日(火) 会場: 福祉センター
- コーラス教室 6月2、16日(水) 会場: 福祉センター

第7回 越路ほたるまつり開催

初夏が訪れ、ほたるの乱舞が見られる季節を迎えました。ほたるが飛び交う幻想的な世界をお楽しみください。



まつり期間 6月13日(日)から26日(土)まで。(まつり期間中はメイン会場にちようちんを灯します)
会場 巴ヶ丘自然公園(メイン会場)及び町内ほたる生息地にて観賞
イベント開催日 6月19日(土)
イベント会場 町民体育館及び巴ヶ丘自然公園
先着プレゼント コシヒカリおにぎり800個、うちわ450本、小学生以下にベクトポトルちようちん300個
お楽しみ抽選会(先着500名、空クジ無し)



イベント内容 午後5時30分から午後9時 出店開催(焼きそば、クレープ、鯛焼き、うどん、飲み物、野菜、特産品など)
午後6時30分から午後7時20分 ステージイベント(郷土芸能披露、三貴藤会、浦中屋台保存会の皆さん)
ステージイベント終了後、公園内ほたる観賞 午後8時頃、学習池付近でコーラスとハンドベル
主催 越路町観光協会、こしじホテル連合会
主管 越路ほたるまつり実行委員会
問い合わせ 越路ほたるまつり実行委員会事務局(役場企画振興課内) ☎92 5902

ほたる鑑賞会 ほたるのファンタジー

日時 6月17日(木)午後7時15分～午後9時
会場 町内ほたる群棲地(集合場所は越路町役場)
対象者 保育園児・小学生とその家族、一般の方1000名先着順
参加費 無料
申し込み締切り 6月11日(金)
主催 越路町
後援 越路町観光協会
申し込み・問い合わせ 企画振興課 ☎92 5902

越路町ケーブルテレビ加入促進事業補助金について
ケーブルテレビの加入につきましては、多数の皆様からお申し込みをいただきありがとうございます。ごさいました。現在、ケーブルテレビにご加入いただくと加入金31,500円のうち21,000円を町が補助いたします。補助金適用締め切りは平成17年3月31日までです。お早めにお申し込みください。
また、8月1日から、ケーブルテレビ放送番組の一部がデジタル放送でご覧いただけるようになります。詳しくは(株)エヌ・シー・ティまでお問い合わせください。

「オレオレ」詐欺にご注意
電話で、息子や孫などになりすまし、お金をだまし取る「オレオレ」詐欺と呼ばれる詐欺事件が多発しています。被害者のほとんどが高齢者で、その被害金の受け渡しに金融機関での口座振り込みが悪用されています。
詐欺の手口
電話で「俺だよ、俺」と呼びかけ、相手から「かい？」と尋ねられると、「そう」と返答します。相手が身内からの電話だと勘違いすることに乗り、交通事故の示談金や治療費などとだまして、現金を口座に振り込ませます。
被害防止策
自分からは決して肉親の名前は言わず、相手に言わせる。一度電話を切り、必ずその肉親に連絡を取り、確認する。確認できないときは、絶対にお金を振り込まない。最近、警察官を装う者もいるので、電話の内容に十分注意する。
「おかしいな」と感じたら、110番又は最寄りの警察署へ通報しましょう。
長岡警察署 ☎38 0110

6月のスポーツ

大会	とき	ところ	主催	参加費	問い合わせ
第26回町民登山	6日(日)	ドンデン山	町公民館	10,000円	教育委員会 社会教育係 ☎ 92-5910
第4回体育協会長杯 グラウンドゴルフ大会	6日(日)	河川公園	越路ほたる グラウンドゴルフ会	300円	教育委員会 社会教育係 ☎ 92-5910
第25回スプリング スマイルカップ	6日(日)	町民体育館	町公民館	2,000円	教育委員会 社会教育係 ☎ 92-5910
第25回ヨネックス杯兼 第15回Jrバドミントン大会	12日(土) 13日(日)	町民体育館	町公民館	1,000円 1,500円	町バドミントン連盟 教育委員会 社会教育係
初心者テニス教室	毎週火・金曜日	河川公園 テニスコート	町公民館	2,000円	教育委員会 社会教育係 ☎ 92-5910

7月のスポーツ

大会	とき	ところ	主催	参加費	問い合わせ
第25回職域 バレーボール大会	4日(日)	町民体育館	町公民館	2,000円	教育委員会 社会教育係 ☎ 92-5910
第25回 町民テニス大会	4日(日)	河川公園 (雨天中止)	町公民館	500円	教育委員会 社会教育係 ☎ 92-5910
第28回 成年野球大会	4日(日)	河川野球場 (雨天中止)	町公民館	3,000円	教育委員会 社会教育係 ☎ 92-5910

5月の大会結果

第17回春季バレーボール大会

5月16日(日)越路西小学校体育館を会場に町バレーボール協会主催の第17回春季バレーボール大会が開催されました。

大会にはAクラス5チーム、Bクラス6チーム、Cクラス4チームの計15チームが参加し、各クラスとも、リーグ戦を勝ち抜いた2チームによる決勝戦が行われ、各クラスの優勝が争われました。結果は下記のとおりです。

Aクラス



ポッキーズ

Aクラス
優勝 ポッキーズ
準優勝 ガマンズ

Bクラス



フルパワーズ

Bクラス
優勝 フルパワーズ
準優勝 魚沼線下り

Cクラス



浦中ファミリーズB

Cクラス
優勝 浦中ファミリーズB
準優勝 JA越後さんとう

「大地の会」総会記念講演会

大地の会では、6月25日(金)の総会終了後、記念講演を開催いたします。

記念講演は、「地震の起こるところと活断層」というテーマで行います。これは、昨年小千谷市片貝の道路工事現場において、学術的にも評価の高い片貝断層の露頭が出現し、にわかに注目を集めていることに因んでいます。

今回の講師には、長年にわたり中越地方で地殻変動を詳細に調査・研究されている、長岡大手高校の飯川健勝をお迎えします。今年秋の公開講座「山地・丘陵の成長と平野の沈降 - 信濃川の地震と活断層を探る -」の導入部として、その聞きどころをわかりやすく解説して頂きます。

みなさんのご参加をお待ちしております。

日時 平成16年6月25日(金)
総会 午後7:00～
記念講演 午後7:30～9:00

場所 越路町総合福祉センター 3階

演題 「地震の起こるところと活断層」

講師 飯川健勝氏(長岡大手高校)

その他 申込み等はとくにありません。どなたでもご自由にご参加ください。

お問合せ 越路町教育委員会 社会教育係 ☎92-5910

第9回「草笛に集う会」

草笛を吹いてトトロを呼ぼう!!

初夏のひとときをいろいろな草笛を吹いて遊んでみませんか。

子どもたちにとっては「いつもの」、おとなにとっては「なつかしい」草花あそびも紹介しながら、巴ヶ丘周辺の散策を予定しています。

草笛の音色を聞いてみたい方、技法を覚えたい方、お気軽に参加ください。

期日 6月27日(日)

会場 巴ヶ丘自然公園(雨天の場合、越路町郷土資料館)

集合場所 午後1時に越路町町民体育館脇の駐車場

講師 玉川学園小学部教諭 佐藤邦昭 先生

対象 子ども～大人まで(小学生以下は保護者同伴)

服装 野外活動ができる服装、長ズボン、帽子着用

申し込み 電話かFAXにて下記までお申し込みください

越路町大字朝日516-3 平澤 聡 宛

☎92-2144 FAX 41-3711

主催 越路町「草や木と遊ぶ会」

後援 越路町公民館・(助)こしじ水と緑の会・

長岡ネイチャーゲームの会

パソコン教室生徒募集

【各コースと内容】

パソコン・ワープロ入門コース(昼間のコース)定員18名
パソコンの基礎とwordを使った文書の作成を学びます。

6月23、30日、7月7、14、21日(水)9時～11時30分
受講料4,000円 テキスト代800円

パソコン・ワープロ入門コース(夜間のコース)定員18名
パソコンの基礎とwordを使った文書の作成を学びます。

6月23、30日、7月7、14、21、28日(水)19時30分～21時30分
受講料4,000円 テキスト代800円

エクセル入門コース 定員18名

表計算の基礎を学びます。

7月6、13、20、27日(水)19時30分～21時30分

受講料3,000円 テキスト代800円

デジカメ・写真加工+BLOGコース 定員18名

デジタル写真補正・調整・加工とホームページ作成を学びます。

7月1、8、15日(木)19時30分～21時30分

受講料2,000円 テキスト代1,500円

【会場】西小学校地域交流館「るるん」

【申し込み】

6月10日(木)から6月16日(水)の午前8時30分から午後5時までの間に電話にて下記へお申し込みください。

越路町教育委員会

☎92-5910 mail: kouminkan@town.koshiji.niigata.jp

ホタルに集うネイチャーゲームの会ご案内

今年もホタルの季節がやってきました。ホタルの舞う初夏の自然に触れてみませんか。ネイチャーゲームはゲームを通して自然への理解を深める楽しい活動です。

とき: 6月12日(土) 午後6:30～9:00

ところ: 岩田婦人研修センター(岩田区公民館) 集合

内容: ネイチャーゲームやホタルの観察を楽しみます

対象: 大人から子ども(保護者同伴)まで

定員: 20名程度

参加費: 大人300円、子ども200円(当日会場にて)

その他: 小雨決行、雨具、小型懐中電灯持参。

(雨天時一部室内活動に変更)

長袖・ズボン・運動靴が望ましい。

申込み: 郵便葉書又は電話、FAXにて参加希望者の住所、氏名、年齢、電話番号を下記までご連絡ください。

〒949-5412越路町大字朝日516-3 平澤 聡 宛

☎ 92-2144 FAX 41-3711

主催: 長岡ネイチャーゲームの会

後援: 新潟県ネイチャーゲーム協会

越路町公民館

