

発行 新潟県川口町長 青柳 弘  
編集 川口町役場総務課  
(〒949-75 ☎0258(0)89-3111)

# 広報 かわぐち

## 所得税の申告と納税は 三月十六日まで

昭和六十一年分の所得税の申告と納税はもうお済みでしょうか。

申告と納税の期限は三月十六日(月)です。必ず期限内に済ませてください。

所得税は、納税者が自ら税法に従って自分の所得と税額を正しく計算する申告納税制度を採用しています。

確定申告をしなければならぬのに、期限までに申告をしないか、誤った申告をしますと、後で不足の税金を納めるだけでなく無申告加算税または過少申告加算税が課され、更に延滞税も納めなければならぬことになります。

三月十六日を過ぎますと、未納となっている税額に対し、年一四・六パーセント(五月十六日までは年七・三パーセント)の延滞税がかかります。なお、一度に納められないときは、確定申告で納めることになる税額の二分の一以上を三月十六日までに納めるとともに、その残の税額を確定申告書に記載して申告すれば残りの税額は六月一日まで延納することができます。ただし延納期間中は、延納する税額に対し、年七・三パーセントの利子税がかかります。

所得税の納税の方法に、振替納税の制度があります。こ

### あなたの財産をお確かめください

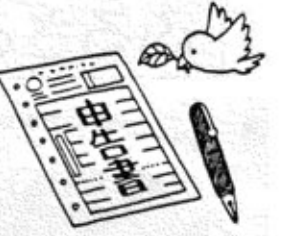
『固定資産課税台帳を従覧』  
昭和六十二年の固定資産課税台帳(土地、家屋、償却資産)を次により従覧に供しております。

この機会にご自分の財産、

課税価格などをお確かめ下さい。  
○期間 三月一日～三月二十日まで  
(役場の執務時間内)  
○場所 町役場総合窓口又は財務課。

これは、銀行などの預貯金口座から振替によって納税する制度です。この制度を利用すれば納税のための手数が少なく済み、また、うっかり納期限を忘れ滞納となってしまうこともなくなり大変便利です。

振替納税のご利用をお勧めします。



### 公営住宅空室情報

- 1. 県営住宅あけぼの団地 0戸(24)
  - 2. 町営住宅よしみ団地 1戸(16)
  - 3. 町営住宅大島団地 4戸(30)
- ( )内は全戸数



2月22日、川口小学校学芸発表会が新しい体育館で行われる。

### 就学援助制度について

小・中学校の児童・生徒で、経済的に困っている家庭に対して学用品費、修学旅行費、医療費、給食費等の援助を市町村が行っています。

昭和62年度において援助を受けたい方はご相談ください。

相談先…教育委員会・学校・民生委員

### お引越しの時は早めにご連絡を!

- ①ご契約番号(「使用電力量のお知らせ」「領収証」等に記入してあります)
  - ②引越しの日時
  - ③引越し先
  - ④お客様の目標
- 当日になつてのご連絡ですと料金の精算ができなく困る場合がありますので、特に転出の際は早めにご連絡下さい。

人口	6,568人	昭和62年3月1日現在
男	3,230人	
女	3,338人	
世帯数	1,581人	

おもな内容	町公共事業実績まとまる……………	2～3	減塩と栄養バランス……………	7
	統一地方選挙……………	4	明るい家庭づくり作文コンクール……………	8～9
	3月定例会はじまる……………	5	スポーツコーナー……………	11
	水田農業確立対策……………	6	お知らせコーナー……………	12

### 61年度の主な行事結果

(○内数字は日付)

- 4月 ③町内保育所入所式  
④町内小中学校入学式  
⑦県知事来町  
⑨新潟県知事選挙
- 5月 ①北海道雄武町議会視察  
⑩東京狛江市団地自治会代表来町  
⑪都市と農村交流で東京練馬区民250人来町  
⑬運動公園オープン  
⑭北陸農政局視察  
⑮町民ファミリーハイキング  
⑯県警ヘリ「こしかぜ号」来町
- 6月 ⑧サイクルロードレース  
⑬東京練馬区役所、都市と農村交流によって来町  
⑮老人福祉大会  
⑯6月定例議会
- 7月 ⑥衆参同日選挙  
⑨東京川口会視察団来町  
⑬新潟建設労働者研修福祉センター運営協議会設立総会  
⑮老人ゲートボール大会  
⑯～⑳川口まつり
- 8月 ⑮第36回成人式  
⑰長野県高山村行政視察  
⑳第28回町民体育祭
- 9月 ⑦町民野球大会  
⑧東京新潟県人会一行160名来町  
⑰秋季ゲートボール大会  
⑱町議会9月定例会開会  
⑳第3回町内親善少年野球大会
- 10月 ①町内小中学校音楽鑑賞会  
⑥～⑦新潟建設労働者研修福祉センターサン・ローラ川口落成式  
⑧川口町敬老会  
⑮～⑰狛江市・運動公園視察、交流  
⑱農業振興まつり  
⑳川口町慰霊祭  
㉑～11/①東京狛江市議会一行交流
- 11月 ①～③町民文化祭芸能まつり  
②小千谷川口駅伝  
③町政功労者表彰式  
⑦臨時議会  
⑨田麦山親善駅伝競争大会
- 12月 ⑳12月定例議会  
川口小学校体育館食堂完成
- 62  
1月 ⑬川口小学校新設食堂開き  
⑯東京新潟県人会に町長出席
- 2月 ⑭北陸農政局長視察
- 3月 ⑧町民雪まつり  
⑭中学校卒業式  
⑮小学校卒業式  
⑯町内保育所卒園式



すすむ荒谷地区地すべり防止事業

治療によって医療費の抑制を図り、国保の健全財政の堅持に努めています。

福祉面では、老人介護教室の開催をはじめ、へき地冬期巡回診療、へき地患者輸送車の運行、健康ルーム、生きがいルーム、家庭奉仕員の派遣など福祉の充実を図っています。

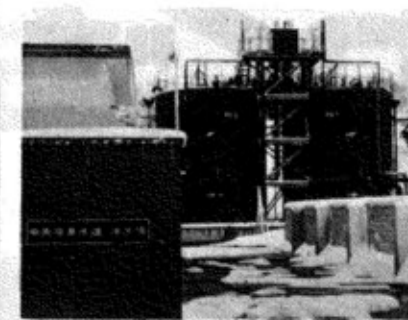
「いつまでも住みつづけた」と思い、住んでいることが誇りに思えるまちづくりを目標として、定住条件を満たすための町の施策は一步一步前進しています。

### 61年度町公共事業実績一覧表 (ソフト面)

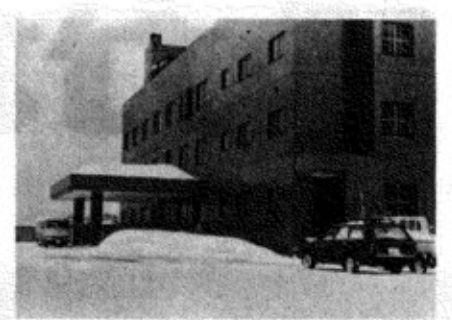
事業名	内容
①都市と農村交流	東京新潟県人会、東京川口会、狛江市、練馬区との交流推進
②地域農政推進対策	地域農業集団育成、農地の賃貸借による規模拡大・農地銀行活動
③新規作物開発	アスパラガス、キウイフルーツ等の奨励
④国土調査	田麦山地区0.6km <sup>2</sup> ・62%完了
⑤行政改革	運動公園事業局、財政課の設置 税務課、企画課、へき地保育所の廃止、産業開発課を産業課、建設課を土木課に改める。
⑥へき地医療確保	へき地冬期巡回診療 へき地患者輸送車運行
⑦健康づくり対策	栄養教室の開催、食生活改善推進員設置
⑧人間ドック助成拡大	早期発見、早期治療の推進
⑨家庭奉仕員派遣	派遣対象者34名
⑩福祉制度	父子手当の支給、母子家庭高校生修学資金扶助、精神障害者への医療費扶助、特定疾患、精神障害者通院費補助。



桑巻線改良舗装事業



中央簡易水道



サンローラ川口

昭和六十一年度において、川口町内に投資した公共事業の実績がこのほどまとまりました。

新しい行財政改革がつづく中で、新潟建設労働者研修福祉センター(サン・ローラ川口)の建設をはじめ、国道十七号線の改良事業、荒谷地区の地すべり防止事業、県道改良事業など国・県・町で二十四億円余りの大規模公共事業が行われました。

町の公共事業では川口小学校の体育館・食堂の完成をもって町内の全小学校が近代的な永久建物となり、未来をなう子ども達の教育環境は大きく改善されました。

次に中央簡易水道改良事業では、長年、水道施設の老朽化に苦しんできましたが、昭和五十九年以来、八億九千万円余りの巨額の投資をして、今年、完成しました。生活に

### 61年度町公共事業実績一覧表 (ハード面)

事業名	箇所数	事業費 (千円)
①川口小学校屋内運動場建設事業	2	238,722
②農地農業用施設及び公共土木施設災害復旧事業	31	100,419
③中央簡易水道改良事業	1	95,899
④農村基盤総合整備事業	18	92,365
⑤町道改良舗装事業	11	63,271
⑥建設労働者研修福祉センター整備事業		27,923
⑦地すべり等防止事業	1	24,380
⑧一般農道整備事業	1	15,900
⑨消防施設整備事業	6	15,400
⑩県単農業生産基盤整備事業	2	13,640
⑪ため池等整備事業	1	11,236
⑫集落開発センター建設事業	1	10,100
⑬地域バイタリティー育成事業		8,906
⑭ロードバッカー購入	1	4,258
⑮運動公園多目的広場改良事業	1	1,782
⑯給食車購入	1	1,438
⑰その他	7	11,965
合計		737,604

欠くことのできない飲料水の供給は飛躍的に改善され、定住条件の整備は大きく進展しております。

農村基盤総合整備事業では西倉ミニでの桑巻線改良舗装事業などが順調に進展しており、町道の改良舗装も進展しています。

ソフト面では新潟建設労働者研修福祉センター(サン・ローラ川口)の完成によって「都市と農村交流」が大きく前進しており、川口町の顔として内外に大きな反響を呼んでいます。特に東京の狛江(こまへ)市議会の視察や、狛江市民の視察で、姉妹都市締結への足がかりをつくることができました。

農業のあり方を確立してゆくの「地域農政推進対策」ではプロ農家の育成、複合営農の推進、新規作物の開発を行ってきました。

健康面では、人間ドック助成を拡大し、早期発見、早期

# 六十一年度 町公共事業実績まとめ

### 統一地方選挙

## 県議会議員一般選挙

告示日 4月3日

投票日 4月12日

## 町議会議員一般選挙

告示日 4月21日

投票日 4月26日

4月に統一地方選挙の執行が予定されております。

3月10日に選挙事務室開設

### 東京よりのたより

東京川口会副会長

清水嘉吉

東京新潟県人会の恒例の新  
年祝賀会が一月二十八日、上  
野精養軒で盛大に開催されま  
した。

この会には、昨年、経団連  
会長の要職に就任された斎藤  
英四郎先生、秋の褒章で藍綬  
褒章の榮譽に輝く我が川口町  
の青柳弘町長と北越銀行の渡  
辺健三さん、紫綬褒章の三波  
春夫さんに功労を賛える祝いの  
記念品が贈呈されました。

これに対し謝辞が述べられ  
来賓の挨拶に移り、第二部の  
懇親会となりました。なつか  
しい郷土の歌や踊りが披露さ  
れにぎやかな懇談が広がって  
ゆき、それは楽しい催しでし  
た。

ミス日本一のグランプリで  
優勝した伊比恵子さん（新潟  
県西山町出身）や作曲家の遠  
藤実先生も壇上に花を添えら  
れました。

三波春夫さんも来ることに  
なっていたのが、これなくな  
り残念に思いました。

私達は青柳町  
長のお祝いをす  
るため川口出身  
者だけで一つの  
テーブルを囲み  
お待している  
ところに、青柳さ  
んが見え挨拶さ  
れ、皆さんの祝  
福を受け懇談し  
ました。

今後一層、ふ  
る里との交流を  
深めるため、町  
制三十周年の記  
念行事参加等の  
話や、東京の郷  
人のつどいに、  
郷里の人達が出  
席したりして、  
さらに親交を重  
ね、川口町の発  
展のため尽すこ  
とを誓いあいま  
した。

その後町長は  
大勢の知人の所



を忙しく回り歓談をしており  
ました。  
豪華な新年のつどい、ほん  
とくに良かったと思います。

### 町議会

## 3月定例会 はじまる

昭和六十二年度予算や条例  
の改正等、重要な案件が審議  
される町議会三月定例会は二  
月二十六日から三月九日まで  
の予定で開催されます。

三月定例会に上程される付  
議事件は次のとおりです。

①川口町議会会議規則の全  
部改正について（議会）

②川口町議会委員会条例の  
全部改正について（議会）

③川口町職員定数の一部改  
正について

④川口町議会の議員の報酬  
及び費用弁償等に関する  
条例の一部改正について

⑤川口町特別職の職員の特  
常勤のもの報酬及び費  
用弁償に関する条例の一  
部改正について

⑥川口町特別職の職員で常  
勤のもの給与及び旅費

町議会を  
傍聴してみませんか

一手続きは簡単です—  
議会の定例会は、3月・6月・9月・12月と年  
に4回開かれることになって  
います。

3月定例会では、その  
年の川口町の子算が、9  
月定例会では前の年の決  
算が審議されます。

手続きは簡単です。  
議会事務局にある用紙  
に、住所（地区名）と氏  
名を記入していただく  
だけです。

会期日程 (12日間)		日次	月	日	予	定
1	2.26	木	○3月定例会招集(第1日) 9時		議案	
			町長の施政方針		議案委員会付託 一部即決	
2	27	金	○連合審査会 9時			
			総務・社文・産建各委員会関係審査			
3	28	土	○連合審査 9時			
			但し前日審査終了の場合休会			
4	3.1	日				
5	2	月	○社会文教委員会 9時			
6	3	火	○総務委員会 9時			
			一般質問通告期限			
7	4	水	○産業建設委員会 9時			
			(議案調査)			
8	5	木	(議案調査)			
9	6	金	(議案調査)			
10	7	土	(議案調査)			
11	8	日	雪まつり			
12	9	月	○本会議(第2日) 9時			
			一般質問		委員長報告	

- ⑦川口町教育委員会教育長  
の給与及び勤務時間等に  
関する条例の一部改正に  
ついて
- ⑧川口町職員の給与に関す  
る条例の一部改正につ  
いて
- ⑨川口町義務教育施設整備  
基金条例の一部改正につ  
いて
- ⑩川口町町税条例の一部改  
正について
- ⑪川口町手数料徴収条例の  
一部改正について
- ⑫川口町災害弔慰金の支給  
等に関する条例の一部改  
正について
- ⑬川口町消防団員の定員、  
任免、給与、服務等に関  
する条例の一部改正につ  
いて
- ⑭川口町営プール設置及  
び管理条例の一部改正に  
ついて
- ⑮川口町保育所入所措置条  
例の制定について
- ⑯川口町老人憩の家設置及  
び管理に関する条例の一  
部改正について
- ⑰川口町総合福祉センター  
設置及び管理に関する条  
例の一部改正について
- ⑱川口町老人医療費助成に  
関する条例の一部改正に  
ついて
- ⑲川口町重度心身障害者医  
療費助成に関する条例の  
全部改正について
- ⑳川口町火入れに関する条  
例の制定について
- ㉑昭和62年度川口町一般  
会計予算について
- ㉒昭和62年度川口町国民健  
康保険特別会計予算につ  
いて
- ㉓昭和62年度川口町老人保  
健特別会計予算について
- ㉔昭和62年度川口町簡易水  
道事業特別会計予算につ  
いて
- ㉕昭和62年度川口町ガス事  
業会計予算について
- ㉖川口町乳児の医療費助成  
に関する条例の一部を改  
正する条例
- ㉗昭和61年度川口町一般  
会計予算について
- ㉘昭和61年度川口町国民健  
康保険特別会計補正予算  
について
- ㉙昭和61年度川口町老人保  
健特別会計補正予算につ  
いて
- ㉚昭和61年度川口町簡易水  
道事業特別会計補正予算  
について
- ㉛昭和61年度川口町ガス事  
業会計補正予算について
- ㉜川口町地総合整備計画  
の変更について
- ㉝町道路線の認定について
- ㉞町営土地改良事業の施行  
について
- ㉟国民の食料を守り、農業  
再建に関する意見書の提  
出について (議会)

# 水田農業確立対策

## 川口町の転作面積

# 63.4 ha

### 厳しい配分で四月スタート

昭和四十六年に始まる米の生産調整は、昭和五十三年度に水田利用再編対策として三年ずつ三期が昭和六十一年度で終了しました。六十一年度は農家をはじめ関係機関、団体のご協力により四十六・六ヘクタールで一〇六・六％を達成できました。

昭和六十二年度は「ポスト三期」としてなお一層、厳しい転作を迫られています。

農林水産省は昨年十一月二十九日に「水田農業確立対策の大綱」を発表し、十二月三日、都道府県に転作等目標面積の配分を行いました。

これを受けて十二月二十三日、県は市町村の配分を市町村に通知しました。

川口町もこれを協議し、今年二月四日に地区別目標面積を発表しました。

町全体で六十三・四ヘクタールに及ぶもので、水田作付可能面積の十二・七％にあたります。

この水田農業確立対策は、生産者、生産団体が主体的責任をもって取り組み、行政と生産者団体が一体となって推進することが基本となっております。

水田農業確立対策の特色は生産性の向上、輪作農法の確立、需要に応じた米の生産を図ることとされています。

六十二年度は過去最大規模の転作を稲作農家のみなさんにお願ひしなければなりません。

水田農業確立助成補助金の体系と水準 (千円/10a)

区分	基本額①	加算額	
		生産性向上加算②	地域富加算③
一般作物 (麦、大豆、飼料作物、 花き、てんさい等)	20	20 (特認の場合 10)	10
水田性作物等 (とうもろこし、転換用 粟、粟、粟、粟)	25	20 特認の場合 10	10
特別作物 (野菜、たばこ等)	7	5 特認の場合 5	5
水田預託	7	-	-
土地改良過半施行 (うち特別豪雪地帯)	7 (9)	-	-

# 転作

## 地区別目標面積配分表

	作付可能面積	配分面積	配分面積のうち	
			転作等面積	他用途利用米
八 郎 場	126,408	16,076	14,731	10.5俵
上 河 原	151,499	19,266	16,354	23.0
長 坂	107,022	13,610	11,840	14.0
下 村	141,331	17,973	14,413	28.5
野 田	158,806	20,196	16,546	28.0
中 山	221,941	28,225	23,014	41.0
竹 田	93,935	11,946	10,403	11.0
牛ヶ首	22,069	2,806	2,582	1.5
川 口 1	41,037	5,661	5,215	3.0
川 口 2	3,482			0.5
川 口 3	26,183	5,656	5,204	2.0
川 口 4	18,289			1.5
川 口 5	22,913	7,734	7,192	1.5
川 口 6	15,738			1.0
川 口 7	22,165	5,816	4,753	1.5
小 和 北	45,737			7.0
相 川 口	134,376	17,089	14,024	23.0
岩 出 原	245,078	32,053	22,443	77.0
山ノ相川団地	6,966			0.5
荒 屋	102,386	13,021	10,136	24.0
新 敷	110,174	14,011	12,106	15.5
原 新 田	227,450	28,925	23,736	41.5
中 新 田	225,078	28,624	23,399	42.5
西 倉	307,920	39,159	33,756	42.0
川 岸	61,261	7,791	6,443	10.5
牛ヶ島	349,372	44,430	39,794	34.0
貝之沢	90,703	11,535	10,320	8.5
武 道 窪	228,379	29,043	24,922	30.0
相 川 1	324,033	41,208	35,191	44.5
相 川 2	203,777	25,915	23,487	17.5
相 川 3	61,964	7,880	6,525	9.5
荒 谷	70,444	8,959	8,224	5.0
前 原	209,821	26,683	22,423	33.5
大 形	184,167	23,421	20,223	26.0
田 中	120,575	15,334	13,611	13.5
大 谷 内	81,026	10,304	8,722	12.5
小 高	201,648	25,644	22,641	20.5
木 沢	189,960	24,158	21,936	15.5
峠	30,255	3,848	3,569	2.0
計	4,985,368	634,000	539,878	725.0

## 減塩と栄養バランス

いま、日本人の成人の中で五人に一人は高血圧者だといわれています。

さらに二十代、三十代の人の中にもかなり増えてきていること、これを称して若年性高血圧と呼ばれています。

### 減塩食は 身を守る

日本人の食塩のとり過ぎはこれまでもしばしば言われています。当町でも減塩運動に取り組んでいます。

昭和六十年の国民栄養調査によれば、成人の、一日一人あたりの食塩摂取量は一二・一グラム。これは十数年前の約十五グラムという数字に比べれば、確実に減ってきています。

しかし欧米に比べるとまだはるかに多く、アメリカの十八〜三十四歳の成人の場合、男性は八・八グラムに、女性は五・五グラムです。

「日本人の栄養所要量」で

高血圧者に食塩摂取は禁物ですが、ではいったいどんな食品に、どれくらい塩分が含まれているのでしょうか。

日常、ただ何気なく口にしているものでも、かなり塩分が含まれていることが多いものです。

### 高血圧と食事

- ①規則正しい生活を
- ②精神の安定を
- ③保温に気をつけよう
- ④便通を整える
- ⑤酒、タバコはひかえめに
- ⑥肥満の防止
- ⑦適度な運動をしよう
- ⑧検診を受けよう
- ⑨バランスのとれた食事を
- ⑩塩分は減らそう

循環器疾患を防ぐ日常生活の十カ条

は現在一日一〇グラム以下を目標にしています(アメリカでは五グラム以下)が、そこまで到達するにはまだ時間がかかりそうです。

### 高血圧と上手につきあう

たとえば、朝食に塩ザケでご飯を食べると、辛口のサケであれば、一切れ(八〇グラム)で約六・五グラムの塩分。昼食でラーメンを食べるとスープを全部飲んで五・二グラム、カツどんでは六・五グラム、即席ラーメンが五・三グラムというぐあいです。

### 健康のための食生活指針

- 一、多様な食品で栄養のバランスを
- 二、日常生活に見合ったエネルギー

高血圧に肥満は大敵です。肥満を予防するには、余分に食べないこと、積極的に運動することです。

脂肪は私達の体になくてはならないもので、不足すれば脳卒



表2 加工食品の塩分含有量

食品名	塩分量g	目安量	食品名	塩分量g	目安量
食パン	1.6	2枚	丸干し	1.8	3尾
サンドイッチ	2.3	1人前	あじ開き干し	2.4	1尾
チャーハン	4.7	1杯	焼きちくわ	1.8	1本
ピラフ	4.2	1杯	かまぼこ	1.5	3切れ
にぎりずし	5.9	1人前	ハンペン	1.6	大1杯
かつどん	6.5	1杯	サケ缶	2.2	1個
牛どん	4.3	1杯	ハム	0.4	1枚
天どん	3.6	1杯	ベーコン	0.2	1枚
カレーライス	4.2	1皿	バター	0.2	大さじ1杯
うな重	5.6	1人前	チーズ	1.1	40g
おにぎり	2.0	2個	たくあん	1.4	2切れ
天ぷらそば	4.9	スープ共	きゅうり漬	1.1	4切れ
ラーメン	5.2	スープ共	白菜漬	0.9	葉1枚 50g
焼きそば	4.6	1皿	味付のり	0.1	1袋
みそ汁	1.9	1杯	梅干し	2.1	1個
コンソメスープ	1.1	1杯	塩せんべい	0.2	1枚
塩ザケ(辛)	6.5	1切れ	バターピーナツ	0.1	20粒
(甘)	4.6	1切れ			

中などの危険を増すことになり、とり過ぎれば肥満の原因となります。とくに動物性脂肪は血管に悪い影響を及ぼすとされており、できるだけ植物性脂肪をとることをおすすめします。

四、食塩をとり過ぎない

食生活は習慣ですから、薄味に舌を慣らしてゆくこと、スポーツなどで汗を流すことが大切です。

五、心ふれあう

楽しい食生活を

高血圧にイライラ、不安は禁物です。楽しい食卓にしてください。

※高血圧症の人のための食品とその注意

\*糖質性食品―米飯、かゆ、めん類、いも類など(ただし、さつまいもなどは摂り過ぎない)

\*たん白質食品―脂肪の少ない肉類、卵、牛乳およびその製品、大豆製品など(脂肪の多い肉類やその製品は摂り過ぎない)

\*脂質性食品―植物油、マーガリン、マヨネーズなど(動物性油、ヘッド、ラード、ベーコン、バターなどは摂り過ぎない)

\*ビタミン、ミネラル食品―野菜類、果物類、海藻類、きのこ類など(繊維質の多すぎる野菜や刺激の強い野菜は摂り過ぎない。)

\*その他の食品―薄い紅茶、乳酸飲料など(香辛料、炭酸飲料、アルコール、塩分の多い食品は摂り過ぎない)

# 明るく家庭びんぼう作文コンクール

## 特別賞に

富田 弘恵さん

川口中三年

ひろいあきひこ君

泉水小一年

町の教育委員会と教員協議会（町内の小中学校教員で構成）は、全町の児童生徒を対象にして、「明るい家庭づくり」を内容とする作文の募集を行い、応募作品の中から入賞作品を選んでこのほど表彰しました。

この事業は、児童生徒を健全に育成するためには家庭の果たす役割がきわめて大きいことから、作文のテーマに、親子のふれ合い、明るい家庭のようす、親子で参加した地域の行事や活動、親の仕事などを定めて募集したもので、これに応募することによって、全町の児童生徒が家庭生活のあり方や、家庭における自分

の役割について考え、明るい家庭づくりに参加する態度を養ってもらうことをねらいとしています。

小学の低、中、高学年と中学に区分して各校の一次審査をとった三十四篇は、各校を代表した国語の先生が審査にあたり、特別賞の二篇には教育長賞と協議会長賞が贈られました。

最初は一番上の弟が、その「水色の車」に乗って、毎日毎日町中を回り、その弟が小学校に入学するとその次の弟と順番に、今では一番末の弟が回っているようです。お父さんは、弟たちを横に乗せ、町中に洗たく物を配達するのがとても楽しそうです。

学校からもうちの車はよく見えます。学校で写生大会やマラソン大会などがあつたときは、私がどこにいても、いつも私を見つけてしまいがちです。だから本当に、お父さんが毎日どれだけ町のすみずみまで車で走りまわっているかがよくわかります。

## 我が家の家族

川口中学校三年

富田 弘恵



私の家族は私を含めて六人です。両親、私達兄弟四人のご普通の、そして素晴らしい家族だと思っています。

四人の兄弟では私が長女で、下の三人はみんな男の子です。下の弟が生まれる時に、私はすぐ下の弟とは小さい頃から喧嘩ばかりしていて、お世辞

にも仲の良い兄弟とはいえないかったこともあつてか、「妹が弟が生まれるのなら絶対に妹がいい。女の子が生まれますように」と思っていました。そして、「妹が生まれたら毎日一緒に遊んであげよう」とかかわいがってやろう」といろいろ考えながら誕生の日を待っていました。

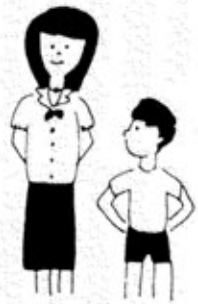
でも、生まれたのは私の期待に反して男の子でした。結局私は、三人の弟を持つ姉になつてしまいました。妹ではなかったの、ずいぶんが

つかりしていましたが、小さな体で一生涯懸命に泣いている弟を見た時、とにかくかわいくてがっかりなんて気持ちはどこかへ飛んでいってしまいました。

それから今では、二人の弟は毎日毎日喧嘩三昧の日々。喧嘩する度に私やお母さんにしかられて大声で泣く、それなのにまたすぐに喧嘩。

だから我が家には「笑い声」がたえないというより、私やお母さんの「弟をなんとか静かにさせようとする大きな声」がたえません。でもやっぱりわいわいと楽しく、にぎやかな笑い声もたえません。

そんな、私の家族を支えているのはお父さんです。



私の家はクリーニング店で、お父さんは、どんなに遠くから見てもすぐに「うちの車だ」とわかってしまうような、白いラインのはいつた青いワゴン車に乗って、洗たくものを配達して回ります。

私が保育園にあがる前には「水色の車」に乗って、やはり今と同じように町中を走り回っていました。

家の中では、お父さんは何もしないので、「お父さんはずるい」なんて思うこともありません。でも、こんなふうに思い直してみると、「お父さんは外で仕事をしてきて疲れているんだから」と、いつもいっているお母さんの気持ちがよくわかるような気がします。

お父さんが毎日車で外に出ているのに対して、お母さんはめつたに家の外に出ません。車の運転もしません。

お母さんは、家で店の仕事

をしています。

そして、家の中のことも全部しています。だから、毎日家中を駆けまわっています。二階で掃除をしていて、お客さんが来たからお店に出て、また二階にもどるとすぐまたお客さんがきたり。時々、お母さんは、「一日に階段を三十回くらい往復するんじゃないか」と、私に言うことがあるくらいです。

夜は遅くまで家の洗たく物にアイロンをかけた後、その日一日の後かたづけをしてから眠るので、真夜中になります。それなのに、起きるのは我が家が一番早いのです。そんな毎日家中のことをして、くたくたに疲れているでしよう。それなのに、お母さんは文句一つ言わずに毎日せつせと働いています。私なんて、朝は学校にも間に合わないほど遅くまで眠っているし、お母さんに用事一つたのまれてもぐずぐずと文句を言いながらでない、何もできないような感じになっていきます。だから時々、そんな自分のことが恥しく思え、お母さんの素晴らしいさを感じさせられます。

私には優しい両親がいます。明るい弟たちがあります。毎日帰る暖かい家があります。それに欲しい物に買ってもらえ

## かぞくしんぶんづくり

泉水小学校一年

ひろいあきひこ



ふゆ休みの一ばんはじめの日のあき、ぼくはせんめんじよではをみかいていました。おかあさんは、たまごやきをつくっていました。

「あきひこね。けさの新ぶんにね、よそのおうちの人がみんなでなかくかぞくしんぶんをつくっているおはなしがでてたよ。わたしんちもつくろうよ。」

と、おかあさんがいいました。ぼくは、「いいねえ。」

たつにあたっておちやのみかいをしました。おかあさんが「けさ、あきひこことかぞくしんぶんをつくるそうだんをたんたんで。そうすれば、うちじゅうがもつとなかよしになれるし、子どもたちのこくごのべんきょうにもやくだつし、どうだろう。」

といいました。みんなが、「いいねえ。さんせいだよ。」

といいました。みんなが、「いいねえ。さんせいだよ。」

だんして、しんぶんづくりで一ばんえらい人がおにいちやんで、ぼくはキャブテンになりました。おかあさんはりょうりをつくるかかりで、おとうさんとおとうとは、しゃし



「あきひこは、えがうまいね。」と、みんなにほめられました。ぼくは、いきぶんでした。かみの下のところには、十二月二十七日のぼうねんかいの

おしらせと、しんぶんをよんだら、〇じるしをつけるばしよが六人ぶんかいてあります。

おとうさんは、できたしんぶんを見て、「けっこう、いいことがかいてあるね。」

といいました。おとうとはじよがよめないから、おばあちゃんに、「おばあちゃん、ここ、よんで。」

といいました。おばあちゃん、「はい。はい。」

と、おとうとに、よんできかせました。みんなが〇じるしをつけました。

ぼくは、一年の、あすなろしんぶんのように大きいかみにかいて、いろいろぬつて、かべにはればいいなとおもいました。みんなであうだんしてきめたので、おかあさんにそのことをいおうとおもっています。

3月8日 午前10時  
川口町運動公園

第9回 SNOW FESTIVAL 1987  
町民雪まつり  
KAWAGUCHI



郡小学校 スキー大会の結果  
距離競技  
五年女子 一位 保科峰子(泉水)  
五年男子 三位 丸山知幸(泉水)  
五位 星野 学(泉水)  
六年男子 六位 岡村憲良(川小)  
女子リレー 三位 泉水小学校  
アルペン 五年生男子 一位 大淵竜也  
六年生男子 四位 笹崎貴之



米山忍さんが 郡議長会長賞 を受賞  
北魚沼郡小中学校書初展で 川口中学校三年、米山忍さん、(清氏三女)が郡議長会長賞を受賞しました。

ふるさと歴史散歩 ⑧



中林秋岳翁之碑

前回、中林家十九代中林六郎兵衛について、碑面に載したところ、中林辰治さんから、田城はでんじょうと呼び慣らわしていたと教示を受けた。  
この碑の右隣りに「中林秋嶽翁之碑」が並んで建てられている。秋岳翁は十九代六郎兵衛(吏川)の父、十八代の藤九郎重時のことである。  
藤九郎は小国法坂村、郷元の山崎庄太夫の二男、幼名を源藏と名乗った。十七代六郎左衛門敬重の養子となつて、娘くらと結婚し、文政五年から庄屋役を勤めている。  
小国法坂の山崎家は西倉の

この歌碑は生前に建てられたものであろう。藤九郎は文久三年三月九日に没した。藤九郎はこの外にも秋岳と云う名で俳句が残されていて、能書家で文人であったと思われる。藤九郎の子、吏川も世帯もこの父によって影響を受けていたであろう。  
川合神社の碑と共に、中林家築山の歌碑もふる里の歴史散歩として訪れて見るのも楽しいものに違いない。

山崎新田の開削を計画し、三代にわたつてこの開田を実現したのである。中林家と山崎家はこの藤九郎によって離れては考えられぬ関係にあったのである。  
数年前、すでに故人となつた二十三代中林誠氏から、「藤九郎重時の歌碑」について伺つたことがあつた。  
完全に掘り出された状態ではなかつたが、中林家の築山で見たものは六角柱で「中林十八代、芙蓉院秋岳取雲居士六十二翁、藤九郎重時、嘉永二酉年碑建之、あだし野の露ときえなハ、たみと、か」と読める。



2/20 消防自動車入魂式にて

化学消防ポンプ自動車(化学車)について

この化学車は、危険物火災だけでなく、一般火災や林野火災にも対応出来るようになっている。超高圧(40kg/cm<sup>2</sup>)によるミクロン単位の噴霧により、少ない水で一瞬のうちに消火するとともに、他への水損防止を図る。この型式の消防車は県内では最初、全国でも3台目である。

こいつからでは すまされない

○火事 救急 119

冬山の雪崩に注意

今冬の積雪は、平年に比して少なく暖冬傾向となつていますが。これから融雪時期に向い雪崩が多発します。雪崩の恐しさを認識し、痛い事故と見込まれます。  
去る二月六日、長岡市の山中で二名が雪崩により死亡しています。

なくそう 非行

昭和六十一年度の小千谷警察管内の少年等非行状況がまとまりました。  
毎日のご家庭での生活の中で、非行をなくす以外、方法はありませぬ。あなたがい家庭づくりで非行をなくしましょう。

Table with columns for crime types (Total, Intoxication, etc.), age groups (Elementary, Middle, High school), and gender counts. Total crimes: 89. Total victims: 49.

ヤング紹介 ④9

Q 好きなボーリングで美人に? クーロンにお勤めの明るいお嬢さんです。  
A ポーリングをしようか。  
Q 趣味は何んでしょうか。  
A ボーリングをします。  
Q 休日は何をしていますか。  
A ドライブとボーリングをします。  
Q 理想の異性像は?  
A 頼りがいがあつて明るい人。  
Q 若さの証明は何ですか。  
A 明るく、元気であること。  
Q 今の仕事の満足度は?  
A 50%かな?  
Q 町への要望はなにかありますか。  
A 冬でも安心して車で通行できるようにしてほしいです。  
Q 好きなことばは?  
A 友情  
Q いちばん嫌いなものは?  
A 陰口を言う人。  
Q 将来の夢を一言どうぞ  
A 旅行していろいろなお所を見たい。  
Q 川口町が都会よりよいと思うところはなんですか?  
A 自然が多いところですが、最後に自己アピールを!  
Q 気は優しく、お人良し、そのうえ美人で力持ちの私です。



木沢 星野克枝さん

お人良し美人の私