

広報

# かわぐち

No. 146 昭和60年 12月

発行 新潟県川口町長 青柳 弘  
編集 川口町役場企画課  
(〒949-75 ☎0258(代)89-3111)

## 町内小・中学校親善音楽会

(11月14日、川口中学校)

# 第29回川口町小・中学校 親善音楽会



きれいな響きになっているかな。真剣な表情で演奏する子供たち。

### 停電

12月12日(木)

午前9時～正午

牛ヶ島字鷺巣

### 献血

とき 12月13日(金)  
午前10時～午後3時  
ところ 川口町役場  
(受付 2階 休養室)  
献血できる人 満16歳から  
65歳未満の健康な方  
※12時～1時までは採血を休みます。

### 水道管の破裂



毎年、積雪や凍結のため水道管の破裂が多発します。水道管の破裂の修理代や漏水の水道料は使用者の負担になりますので、水道管の冬囲いや凍結防止を十分に行ってください。

### 危険物

12月10日(火)

冬期間(12月の第4火曜日と1月～3月)は、危険物の収集を休みます。

### ゴミ

12月30日(月) までは平常どおり収集  
12月31日(火) 休み  
1月1日(水)～3日(金) 休み  
1月4日(土) 以降は平常どおり収集

#### 注意

- 除雪作業に支障のないようにごみを出して下さい。
- 雪や雨のために、ごみ袋がやぶれないよう配慮して下さい。
- 豆炭等の灰は火災の原因となるばかりでなく、不燃物ですから絶対に出さないで下さい。
- ごみを出す時間は、朝8時をめやすに出して下さい。
- 前日は絶対に出さないようにして下さい。
- 収集車が通りすぎた場合は家に持ち帰り、次の収集日に出して下さい。

これからは降雪期にむかいますので、「し尿のくみ取り」を早目をお願いします。

### 不燃物(七曲埋立地)

不燃物(家庭大型危険物及び事業廃)については、冬期間(12月～3月)は受付日時が下記のとおり変更になります。

- 日時 第2・第4木曜日 午後2時から4時
- テレビは12月から雪消えまで取扱いません。

人口	6,573人	昭和60年12月1日現在
男	3,240人	
女	3,333人	
世帯数	1,516戸	

タバコは町内で買いました

#### おもな内容

新潟建設労働者研修センター	2～3	年間利用者10万人を超える	8
青柳氏三たび当選	4	スポーツコーナー	9
創立60周年を祝う	5	おしらせコーナー	10～14
克雪	6～7		

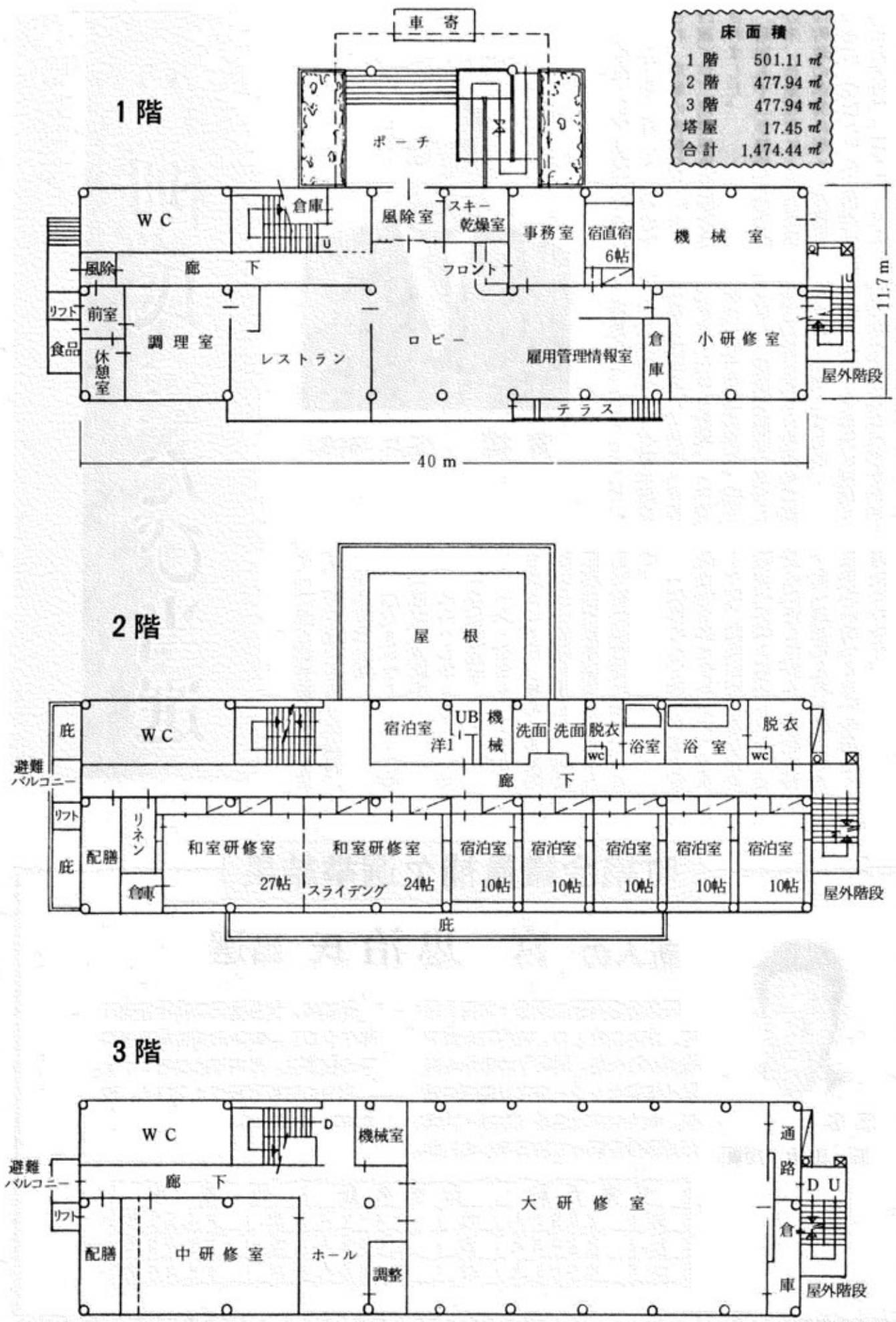
# 新潟建設労働者研修センター

## 11月着工

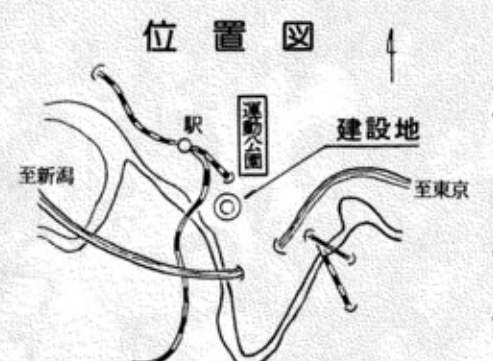
### (結婚式場備える)

# 61年9月完成へ

床面積	
1階	501.11㎡
2階	477.94㎡
3階	477.94㎡
塔屋	17.45㎡
合計	1,474.44㎡



完成予想図



位置図

一般宿泊研修と結婚式場を兼ねた、待望の宿泊施設「新潟建設労働者研修福祉センター新築工事」の入札が、去る十一月十九日行われ工事に着手しました。完成は、来年九月を予定しています。

新築される同研修センターは、鉄筋コンクリート造三階建、一千四百七十四・四四平方メートル。一階は、レストラン、ロビー、研修室、雇用管理情報室、事務室、機械室、宿直宿6帖、小研修室、倉庫、屋外階段

二階は、和室研修室二室、宿泊室六室、浴室。三階は、結婚披露宴を兼ねた大研修室、結婚式ができる中研修室を設置します。

建設地は、国鉄上越線越後川口駅の東方約〇・七kmに位置する、つり堀り付近(大字中山字ニツ塚地内)。当地は景観がすばらしく、越後三山の眺望や眼下に魚野川の清流、川口の街並などが一望できます。

同研修センターの

特徴は、①外壁は総タイル貼り基礎を一・五m上げ、雪に対する工夫がなされている。②宿泊室及び浴室があるため、泊り込みの研修等に利用できる。③大・小研修室や会議室があるため、小人数から大人数までの各種研修等に対応できる。④大研修室には、視聴覚設備が備えられ、結婚披露宴もできる。⑤レストランを備えているので泊り客、休憩者に対して食事のサービスができる等があります。

同研修センターは、青柳町長が一昨年からの各方面に陳情をかさね、高速交通時代幕あけの今年工事が着工されたもので、県内にただ一つしか認められない施設です。

現在、全国に十四ヶ所運営されている同センターは、雇用促進事業団が建設労働者の研修・啓発と福祉の増進をはかるために設置している公共の施設です。会議、研修、レクリエーション、保養などさまざまな目的に利用できる設備と環境をそなえ、建設関係の方々のもとよりどなたでもお気軽にご利用できます。町は、この宿泊施設を軸に自然に親しみ、スポーツを楽しむ、いわゆる「滞在型ファミリー観光」をめざしています。

将来は、運動公園を中心に百ヘクタール規模の「家族滞在型旅行村」を実現すべく準備を進めています。

### 建物の特長

1. 外壁が総タイル貼りである。
2. 宿泊室及び浴室があるため、泊り込みの研修等に利用できる。
3. 大・小研修室及び会議室があるため、小人数から大人数までの各種研修等に対応できる。
4. 大研修室には、視聴覚設備が備えられている。
5. レストラン、調理室を備えているので、泊り客、休憩者に対して食事のサービスができる。



▲ 創立60周年記念式典 (11/9 泉水小学校)

また、同日児童による記念音楽会や展覧会も行われ、同校は終日にぎわいをみせていました。同校は、大正十五年四月相川校・牛ヶ島校を統合して相川三に創立。昭和五十八年四月新校舎を貝之沢地区に移し現在に至っています。

スキーの伝統校で知られる泉水小学校(白井研一校長・児童数百十三名)が、去る十一月九日「創立六十周年記念式典」を行いました。(写真)参加者は町、町議会、PTA、児童、校区民、教育関係者約二百名。式典に際し青柳町長は、児童達に「泉水小学校はスキーの強い伝統校として知れわたっていることは大変喜ばしい。そこで今日のお祝いを記念し

# 創立60周年を祝う

## 泉水小学校

て今度は皆さんが何か一つの時代へ申し送るような事を考えていただきたい。何もスポーツや音楽ばかりでなく復習をやる習慣をつける。こんな伝統も良いと思う。頑張っ「てほしい」とあいさつしました。創立六十周年を記念して、町からトランペット鼓隊の太鼓が、校区民からはスノーモビルがそれぞれ学校に寄贈されました。

# 町長選挙

# 青柳氏三たび当選



青柳 弘氏 (64歳)

任期満了に伴う川口町長選挙は、去る十一月二十六日告示され、現職の青柳弘氏(六十四歳)が三期連続無投票当選されました。昭和五十二年無投票初当選以来、企業感覚による合理的な町政の運営に努め、町勢を飛躍的に発展させた実績が認められ無投票当選となったものです。

青柳氏は、昭和二十二年、二十六歳の若さで村議会議員に初当選以来二十六年八月の長きにわたり勤続。この間、議長、社会文教委員長、商工委員長、総務委員長を歴任し、地方自治の発展と町勢の進展に大きく貢献しました。昭和五十二年町長に就任と同時にまず町の財政がきわめてひっ迫した状態を改善すべ

く「財政再建整備計画」を立て、町政運営を占う三項目、  
①人件費比率 四六・五％→二九・二％  
②経常収支比率 八六・七％→七二・一％  
③公債費比率 一五・七％→一二・九％  
を大きく下げ、極めて短期間に財政を再建しました。同時に国の補助事業を大幅に導入して町の活性化に努めています。

「健康にして潤いのある定住条件を満たすために」をテーマに、発想の転換をはかり、町民の理解と協力によって合意を形成しながら、個性を持った「調和のとれた活力のある温かい町づくり」を力強く進めています。

## 町議会議員補欠選挙結果

### 新人の 宮 忠治氏 当選



荒谷 宮 忠治 (70歳)

町議会議員補欠選挙(欠員1名)は、去る12月1日、町内11カ所で投票が行われ、同夜7時半から町総合福祉センターで即日開票の結果、新人の宮忠治氏(荒谷・70歳)が元議員を破って初当選しました。

任期は、欠員議員の残任期間(1年5カ月)。町議会議員補欠選挙での投票は、町内では初めてです。当日の有権者数は4,771人。投票率は66.36%。

有権者数		投票者数		投票率	
男	2,291人	男	1,471人	男	64.21%
女	2,480人	女	1,695人	女	68.35%
計	4,771人	計	3,166人	計	66.36%

## 東京からの便り ④

### ㊤ カレン・ダ・ハープさんから礼状 米駐日大使館員

先に行われた農業振興まつり(10月20日)に参加された、アメリカ大使館の福利厚生局担当官カレン・ダ・ハープさんから町民のみなさんに礼状が届きました。

礼状は次のとおりです。 10月23日  
青柳町長様(閣下)へ

先週末、川口町を訪ねたアメリカ大使館員達の感激と共に貴殿の御厚意に感謝いたします。

「川口町民にお会いできた大きな喜び」を町民の皆様によりしくお伝え願います。

素晴らしく新鮮なキノコと、そのおすそ分けを堪能いたしました。

多分、貴殿は農業祭で私が盆栽を買ったのを覚えておいでの事と思います。

この次の夏(来年の夏)、帰国時に大切に持って帰ります。それ(盆栽)は、いつも新潟県川口町を思い出させてくれる事でしょう。

新潟は、とても素晴らしい県。帰国前にぜひ、御当地を再び訪ねる事ができますように希望しています。

そして川口町民の方々とアメリカ大使館員達が再会できますように。

都会在住の大使館員達は、充分に郊外の空気と小さな町の雰囲気を楽しんでいました。

御厚意に再度感謝いたします。我々の精一杯の気持を川口町にお送りし、あわせて貴殿の御繁栄をお祈り申し上げます。 敬具

カレン・ダ・ハープ(本人の署名)

### ㊤ 都市と農村の交流大会参加の記 東京川口会副会長 清水嘉吉



私は、多くの知人友人を誘い合わせ、町と村の心のふれあいを促進する大会場に出かけました。

晴天に恵まれ、様々な交流や物産展で賑う川口町の売場で、青柳町長をはじめ、懐かしい顔ぶれに接し、又、川口町出身の方々多数と再会し、つきぬ話に花を咲かせ、郷土愛を蘇らせました。

川口町の売場は、他の50市町村のどれよりも繁昌し、どんどん飛ぶように売れ、早々に品切れのものもあった程でした。

私も、名物の笹だんご、川魚、山菜漬等、自然のめぐみの昔懐かしいふる里の味を沢山求めて帰り、近隣の人にも分けてあげ喜ばれました。

この交流大会の成功には大変御骨折もあったことと存じますが、お蔭様で楽しい一日を過ごすことが出来ましたことを心から感謝します。



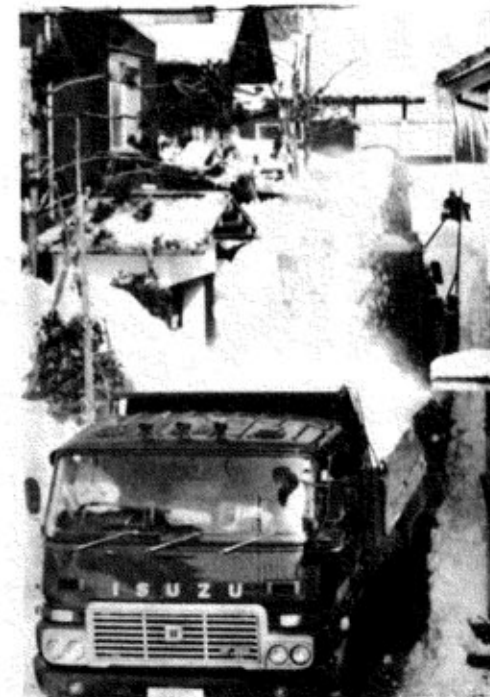
昭和60年度除雪・排雪計画

町民一体となって 雪を克服へ

北国の宿命というべき、雪との闘いが今年も始まります。町では、冬季間における町民の「足」を確保するため、このほど除雪対策本部を設置し、万全の除雪体制を整えました。この除雪体制をフルに発揮するためには、どうしても町民のみなさんの協力が必要で...

道路除雪にご協力を

昨冬は、二年連続にわたり異常豪雪に見舞われ、雪おろし中の落下事故など、雪による被害が多くありました。町は、十一月中旬に除雪計画を作成し、雪から町民の生活を守るため、今冬から除雪ドーザー一台を加え、万全の体制を整えています。数多い町の仕事の中でも、「除雪」には例年大きな予算が投じられています。除雪作業は、早朝や吹雪、降雪中などの限られた時間と条件の中で実施するため、どうしても町民の協力なしではできません。町民一体となり、雪を克服しましょう。



▲除雪機械に近寄らないでください。

計画のがい要

除雪・排雪・圧雪体制

今年も町の除雪隊は、二十六名のスタッフで構成され、貝ノ沢地内の「除雪サブセンター」を中心基地として実施されます。機械力は、今年除雪ドーザーを購入(除雪トラックは廃車)し、左記の機種十台が活躍します。

- ①除雪ドーザー 三台
②ロータリー車 五台
③除雪ブルドーザー 一台
④雪上車 一台
計 十台

今年からは、テストケースとして木沢・峠・荒谷・牛ヶ首各地区の町道の一部を除雪計画にとり入れました。

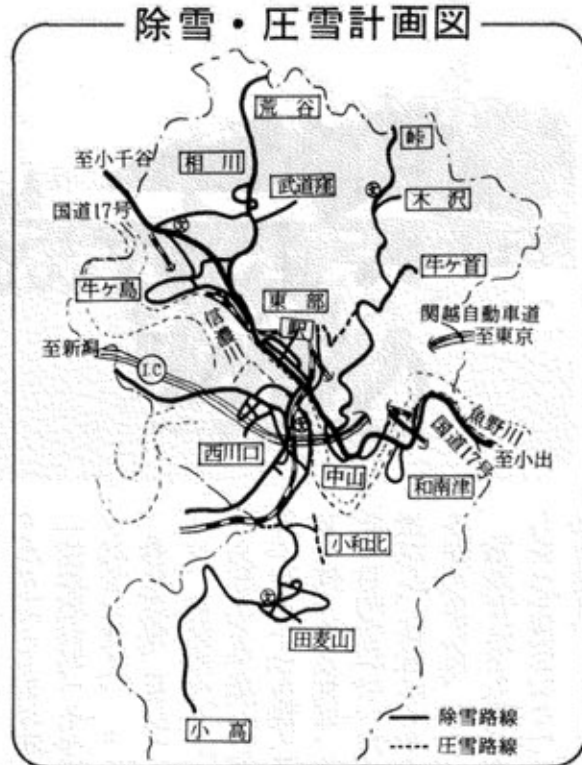
木沢・峠等の各地区は急傾斜地が多いため、積雪や悪天候の連続など諸条件により当該地区にご迷惑をかける場合があります。

除雪路線

国道は建設省、県道は新潟

県がやります。主に業者委託によって実施され、町内の除雪延長は、国・県道で三十六・九km。町道は木沢・峠・荒谷・牛ヶ首地区を加え計四十八・八km。しかし、異常豪雪となった場合、このうち十八・七kmはご迷惑をおかけすることがあります。

Table with 2 columns: 除雪路線 (National/Road) and 圧雪路線 (Municipal/Road). Lists distances for various areas like 荒谷地区, 木沢・峠地区, etc.



こんな点にご協力ください
◎雪崩は至急連絡を
◎除排雪作業中の交通規制
◎道路にできるだけ雪を出さないで/
◎危険物件等には長い棒に赤い布をつけてください
◎雪崩は至急連絡を
◎道路脇の樹木の補強をしてください
◎除雪作業後は道路上に雪を投棄しないでください
◎除雪の問い合わせは区長を通してください
◎農地等に入った砂利等は、受益地区で処理願います
◎除雪路線は、原則的には「駐車禁止」です
◎消雪パイプ放水中の道路を通る車は徐行してください

除雪機械(除雪ドーザー)を購入
新型除雪機械(除雪ドーザー・12トン級車輪式)1台が、このほど除雪センターに配置され、除雪作業に威力を発揮します。
建設省所管、建設機械整備費補助事業(雪寒機械)により導入されたもので購入金額1,740万円。
昭和48年式のダンプトラックが古くなったため、この除雪機械に買い替え除雪能力のアップを図ったものです。
新型除雪機械(除雪ドーザー)の特徴は、①排土板が運転席から左右に移動(40センチ)できる。②町有の除雪ドーザーの中でも最高の馬力(127PS)がある。③車輪式のため除雪走行が早く短時間で多くの路線の除雪が可能等の利点があり、当町に適した除雪機械です。

- 除雪の問い合わせ先
国道
建設省堀之内ステーション (025794) 4192
建設省小出維持出張所 (02579) 2-0839
県道
川口除雪ステーション 89-2052
小千谷土木事務所 (昼)維持課 82-6361 (夜)車庫 82-7128
町道
役場建設課内除雪対策 89-3111(内線23)
除雪サブセンター 89-3711

運動公園

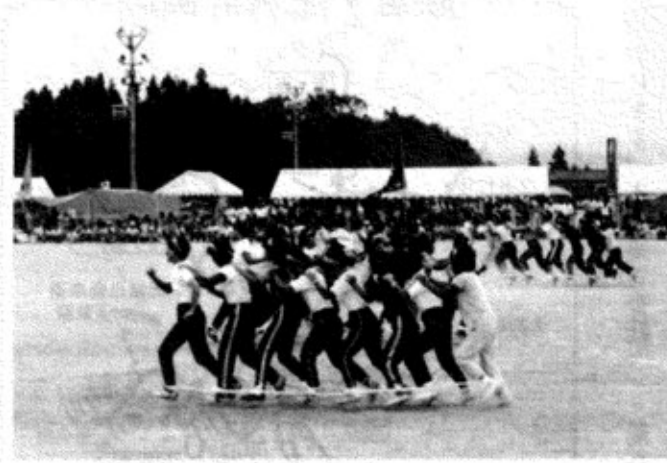
オープン以来5年目  
年間利用者10万人を超える

運動公園

体育館は冬もご利用ください

今年からつり堀りを加えた昭和六十年年度の運動公園利用者数は、十万三千人余りとなり、オープン以来五年目に十万人の大会を超えました。昨年比一万七千人上まわり、その五七・三%を町外者が占めています。

「くちコミ」による利用者が増加し、首都圏の学生たちの合宿や近隣市町村の親子会などが多く利用しています。視察団も年々増加し、応対にあたる町職員も一般事務が出来ない日も。運動公園は、規模拡大が進み、現在三十万平方メートル。来春からは結婚披露宴もできる宿泊施設の工事が、本格的に始まり、十月にオープン



を予定しています。既設の運動公園の東方(通称砂田地区)には、五十万平方メートル級の「家族旅行村」も予定されています。春は芝桜、夏はサルビア、秋は葉ゲイトウから紅葉まで美しい草花や樹木が咲き競う運動公園。特に桜は、今年多目的広場の一角に増植し、総数は七十本を超えました。散策だけでも充分楽しめる公園になりつつあります。

第5回田麦山駅伝

町民マラソンに発展  
オープン参加増える

町内秋季スポーツの最後をかざる「第五回田麦山駅伝」が、去る十一月十日(日)行われ、参加チーム全員が完走しました。(写真) 六花園(堀之内町)や上ノ山走友会(小千谷市)など町外組や町内各地から四十二チームが参加。田麦山小学校を中心とした三コースに、日頃



11月10日、田麦山

きたえた力を発揮していました。すこしふとりぎみの中年男性や婦人も小学生と一緒に楽しく走り、勝負に関係なく、走ることの意義が見直されたユニークな大会へと変わりつつあります。

三位までの入賞チームは次のとおりです。

- 一般の部 (十六チーム参加) 優勝 川口ジュニアス キークラブ 準優勝 川口中陸上部 C

- 三 位 前原Aチーム 女子・壮年の部 (六チーム参加) 優勝 川口中陸上部 準優勝 川口中バレー部 三 位 川岸町Aチーム 小学生の部 (二十チーム参加) 優勝 田麦山Aチーム 準優勝 泉水Aチーム 三 位 西川口少年野球クラブ

第26回小千谷川口親善 駅伝競走大会結果

- 十一月三日(三十三・六km) (四十二チーム参加) 一般の部 三 位 田麦山Aチーム 区間新記録 一般の部(五区五・六km) 一 位 大淵正博 (田麦山A)

1月上旬の予定

- ◎柔道けいこ始め 日時 昭和61年元旦 午前8時30分 会場 文化会館柔道場 内容 寒げいこ・もちつき

地区館だより

安全祈願タスキリレー

川西神社新築を記念

(西川口地区館)



▲11月3日 川西神社前

西川口地区館は、川西神社の新築を記念し、去る11月3日、川西神社新築記念安全祈願西川口一周タスキリレー大会を行い、川岸Cチームが優勝しました。

コースは、西川口地区のすべての地区の集会所を中継地としたユニークなコース。八区間八キロを各地区から選抜された十チームが挑戦。久し振りの晴天に恵まれ、沿道は多数の応援の人たちでいっぱい。西川口地区をこまかに回るコースのため玄関先で応援でき、大変好評でした。

小千谷川口駅伝と同日に開催されたこの大会は、地区館のスポーツ行事として運動会と同様定着させ、スポーツの町の一助になればと、関係者一同はりきっていました。

運動公園利用状況

4月28日~11月20日 ( )内は59年度実績

施設	計(人)	町内者(人)	町外者(人)
多目的広場	(16,668) 15,123	(11,546) 9,525	(5,122) 5,598
野球場	(13,421) 13,593	(9,330) 9,184	(4,091) 4,409
テニスコート	(8,426) 10,191	(3,360) 3,174	(5,066) 7,017
管理事務所	(1,851) 1,515	(1,463) 950	(388) 565
アスレチック	(4,415) 5,122	(434) 375	(3,981) 4,747
キャンプ場	(8,242) 9,117	(1,082) 962	(7,160) 8,155
体育館	(8,378) 14,044	(3,578) 5,934	(4,800) 8,650
活用センター	(13,654) 21,032	(5,461) 8,824	(8,193) 12,208
つり堀	- 447	- 147	- 300
遊歩道	(11,258) 13,527	(4,728) 5,780	(6,530) 7,747
合計	(86,313) 103,711	(40,982) 44,855	(45,331) 59,396

野球協会年間成績表

順位	チーム名	60年度				
		試合	勝	敗	分	勝率
1	ホープス	15	12	3		・800
2	生越キラーズ	10	7	3		・700
3	役場	12	8	4		・667
4	酒巻製作所	12	8	4		・667
5	相川ライオンズ	13	8	4	1	・667
6	インディアンズ	8	5	3		・625
7	サンディーズ	10	6	4		・600
8	西川口球友会	11	6	5		・556
9	タイガース	9	5	4		・556
10	丸山建設	9	5	4		・556

町史こぼれ話 27

地震口説 (二)

百五十七年前の十二月十八日に大地震



文政十一年の前代未聞の変事につづいて翌十二年から天保の飢饉へとつながる大変な時代に突入してゆくのだが、「地震口説」では「これをつらつら考えるに、土農工商儒仏も神も、道を忘れて利欲に迷い、上下わかたぬおごりを極め、武家は武を捨ててそるばん枕、それを習って、地下役人も、下をしりたげ己をおぐる……(今の百姓は)少し違作の年柄にても、検見願ひ拝借などと、上へ御苦労

かけたる下は、あるの無いのと親方の前は、無勘定にて内証でおぐる……在郷村にも髪結、風呂屋、煮売り小店の床前見れば、笛や三味線太鼓を飾り……若い者共寄り集りて、踊りけいこの地芝居など……名子や水吞奉公人も、羽織、からかさ、足袋ぬり下駄に、下女や子供も盆正月は、一番悪いが縮緬帯で銀のかんざし、べっこうの櫛よ、開張参りの風俗みれば、旦那様より御供が立派、それはまだしも大工の風儀、結城綿入はかたの帯に、紺のももひき白足袋はいて、朝は遅くて休みの長い、作料増さねば行くことならん、酒は一日二度出せなどと、天を恐れぬ我ままばかり……とこの作者は世の慌廃をなげいている。言わゆる世の中が狂っているので地震はその見せしめ、よい葉だと風刺しているように思う。

文化祭

芸能まつりや絵画に人気集まる

文化祭行事が行われた菊かおる文化の日(十一月三日)は、今年も晴天に恵まれ、絵画展、菊花展、芸能まつり、町商工会青年部による謝恩大売り出しなどにゆく秋を惜しむ人々が訪れ、福祉センター周辺はにぎわいを見せていました。

福祉センター前の菊花展は丹精こめて栽培した大輪が並べられ、町民の目を楽しませセンター内は芸能まつりが文化祭にあわせて初めて行われ、体育館は満員状態。身近かな各地区の芸能好きのグループによる歌や踊りが披露され、大きな拍手をあびていました。同センター前では、商工会青年部(内藤克己部長40名)による謝恩大売り出しも行わ



▲町民芸能まつり 11月3日

れ、蛙、野菜、ワタアメなどがとぶように売られていました。文化会館内では、今年初めての「個性豊かな油彩展」が行われました。参加作品は、田麦山地区に生れた「初歩の油絵」講座の生徒の作品を中心に二十点あまり。初めての油絵とは思われないすばらしい作品がならび、訪れた人々を楽しませていました。同館

の郷土資料室も若い親子づれが訪れ、子供達に展示品の説明をしていました。

県美術展

第16回県ジュニア展入賞者

優秀賞

(デザイン部門)

保科峰子(光雄氏長女)

泉水小四年

江島寛和(隆氏長男)

泉水小六年

奨励賞

(絵画部門)

渡辺 茂(川口小一)

磯部 美雪(川口小二)

桜井 幸恵(田麦山小三)

渡辺 健一(川口小四)

小宮山祐子(川口小四)

和田 恵一(泉水小四)

目黒 高年(川口小六)

関 昭久(川口小六)

(デザイン部門)

星野 直幸(泉水小一)

関 雄一郎(川口小四)

和田 恵一(泉水小四)

井浦 宏延(泉水小四)

江島 秀幸(泉水小四)

宮 崇(泉水小六)

(版画部門) 宮 俊彦(泉水小四)

町内クリーン作戦



▲河川清掃(信濃、魚野川両岸) 漁協川口支部

「自分たちの美しいふるさと川口町を守ろう」を合言葉に①魚沼漁協同組合川口支部(中林只二支部長180名)②町明るい社会づくり推進会(石坂久平会長70名)③川口中学校(上村正弘校長269名)生徒会が、それぞれ「町内クリーン作戦」として、ゴミ拾いを行いました。(写真) ①の魚沼漁協は10月6日、河川(信濃・魚野各川の両岸)を、②の社協は10月25日町内全域を、③の川口中は11月7日町内全域を実施。 毎年全国で約10億個が「ポイ捨て」されている空きカン……。参加者だれもが空きカンのポイ捨てが少なくなることを期待しながら汗を流していました。 みなさまごろうさまでした。

“いも掘り”に挑戦



1/3 体験農園

久しぶりに快晴となった文化の日(11月3日)運動公園の体験農園圃場において“いも掘り”が行われ、家族連れが楽しみました。 30アールの圃場には6月上旬に植え付けられた“さつまいも”が約3,000株。各グループ毎に株数を決め、家族づれ50名がいも掘りに挑戦。始めてまもなくどろんこになる子供達、それをやさしく見守る夫婦。大きいいもを掘り出すと得意そうに持ちあげるわんぱくそうな男の子。親子づれでの収穫はみんな楽しそう。 参加者によると、天候不順のためいもは不揃いだが、味は甘藷の本場「西倉甘藷」よりも良いとか? この日の収穫に先だち、体験農園でとれた同じさつまいもは、去る10月下旬に東京代々木公園で行われた、都市と農村の交流大会にも安価で売られ、都会の人々にも喜ばれました。 体験農園は、町の基幹産業である農業を理解し、町民一体収穫の喜びを味わってもらおうと町が企画したもので、今年が初めて。8月には枝豆、トウモロコシの収穫も行われています。

ヤング紹介 39

運転免許をとりたい



相川 広井正子さん

広井正子さんは相川から小千谷市に勤めている明るいお嬢さんです。 Q 趣味はなんですか。 A 音楽鑑賞です。 Q 休日は何をしていますか。 A 家でんびりしています。

Q 理想の異性像は(具体的に)。 A 誠実な人。

Q 若さの証明とは何んですか。 A 何にでも興味を持ち実行できること。 Q 町への要望はなにかありますか。 A 緑をなくさないでほしい。 Q 好きな“ことば”は? A 信頼 Q 将来の夢を一言。 A 明るい家庭を作りたい。 Q 川口町が都会よりよいと思うところは、なんですか。 A 地域のつながりと、空気がきれいなこと。 Q 今、やりたいと思っていることは? A 自動車の運転免許をとりたい。 Q 最後に自己びーあーるを。 A 体力には自身があります。どうぞよろしく!

# 防 犯



運動期間 12月10日～1月10日まで

## 活動重点

- ① 侵入盗を防止しよう
  - ② 乗り物盗を防止しよう
  - ③ 押売り、詐欺に気をつけよう
- 訪問販売
- ① 消火器、表札、便所臭気よけ。
  - ② 電話による金もうけ投資のこと。
- ※ 買う気がなかったらハッキリと断る。  
断っても帰らなければ……110番……

# みんなで参加 年末年始交通安全防止運動



無事故でつなごう ゆく年・くる年

期間 80年12月11日水→81年1月10日金

# 76年ぶり

## 今世紀最大の宇宙ショー

12月10日から一週間、午後6時頃が見ごろ

### ハレーすい星学習会 どうしたら見えるの？

- ・日時 12月11日(水) PM7:30～PM9:00
- ・場所 町文化会館 2F
- ・講師 北魚沼地区理科教育センター 今井隆夫
- ・その他 天体望遠鏡がありましたらご持参下さい。

# ハレーすい星

## 南から西へ進む

七十六年ぶりにハレーすい星が太陽に戻ってきた。前回の一九一〇年以来、一周百億キロメートル以上にもわたる旅路(図1)をへて、海王星軌

道のかなたから、母なる太陽に戻ってきた。ハレーすい星がいつから太陽を、そして地球を訪れるようになったかは未知である。彗星は夜空に突如としてあらわれ、太陽に近づくとほんの一瞬、長い尾を引き、ほの白い輝きを放ちながらまたたく間に通りすぎていく。ハレーすい星の歴史は優に二千年前までさかのぼることができ。今までの数多くの回帰の間には、ときに空をおおうほどの長大な尾をみせてくれたはずである。

ハレーすい星は雪のかたまりからなる直径六キロメートルほどの小天体である。これが太陽に近づくにつれて表面が高温になり、雪は蒸発し、ガスとちりの粒子が噴き出してくる。これが発達して、青白いイオンの尾と黄色みをおびた、ちりの尾をのびす。

肉眼で見える最低の明るさは六等級。十二月初めの頃にハレーすい星は六等級となり、年末には五等級と更に明るくなる。夜空の星々と違い、彗星のように淡く広がった光は、月明りでも見えにくい。従って、観測をする場合は、十二

## 税コーナー

### 脱税は

#### 割に合わない

国税局や税務署では、一般の税務調査のほかに悪質で大口な脱税をしている疑いのある者に対しては、犯罪捜査に準じた方法で行う査察調査という特別な調査も行っています。

査察調査は、脱税による税金や行政罰に当たる重加算税を納めさせるだけでなく、懲役刑や罰金刑の刑事罰を科することを目的としたものです。

脱税者がいかに巧妙に取引先などと謀って脱税を企てても、国税査察官のち密で系統だった査察調査により、必ずその脱税を発覚します。その結果、懲役刑や罰金刑が科され、また長年かかって築いた社会的地位や名誉を失ったり、家族を悲しませることもありません。

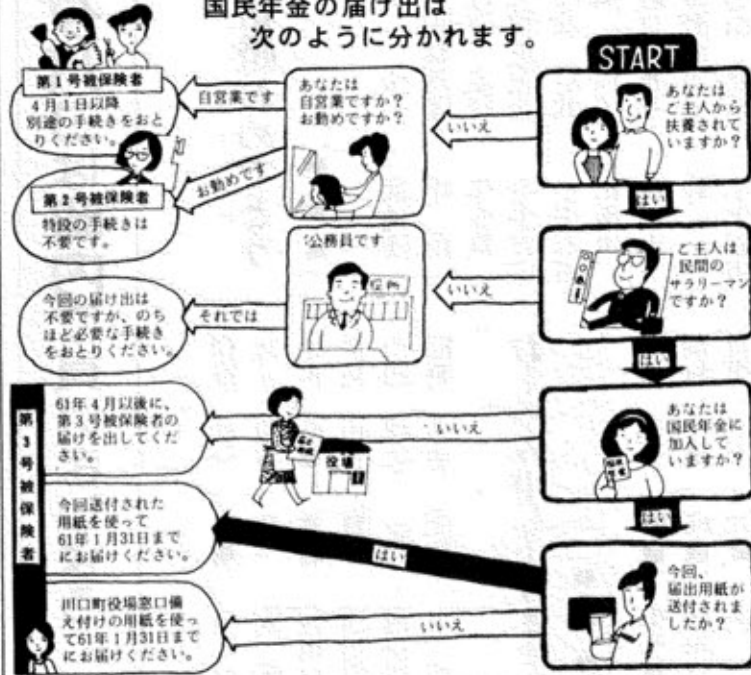
脱税は決して割に合いません。正しい申告と納税を。

## 年金だより

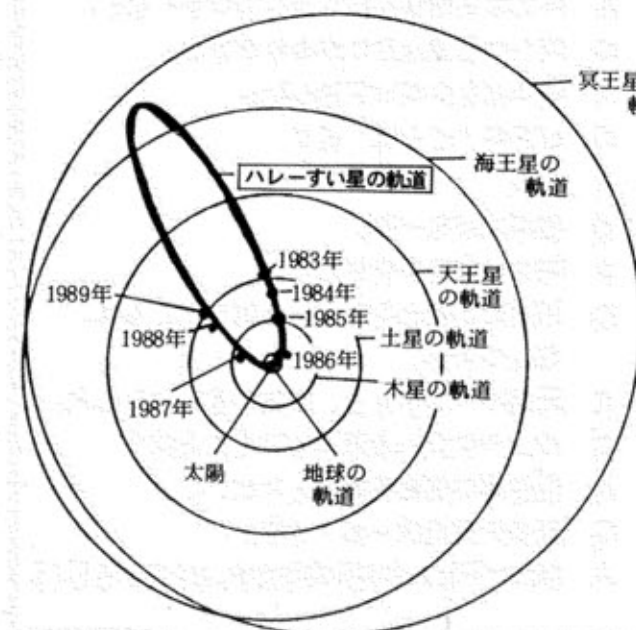
### 国民年金に任意加入しているサラリーマンの奥様 届出はお済みですか

- ・来年の四月から新しい年金制度がスタートします。
- ・厚生年金・船員保険に加入しているサラリーマンに扶養されている奥様は、保険料を納めなくても年金が受けられるようになりますが、これには、届出が必要です。
- ・現在、国民年金に任意加入されている方には、届出の用紙を送付しましたので、所要事項を記入のうえ、ご主人の勤務先で確認を受けてから、役場国民年金担当窓口へ、来年の一月三十一日までに郵送または持参してください。

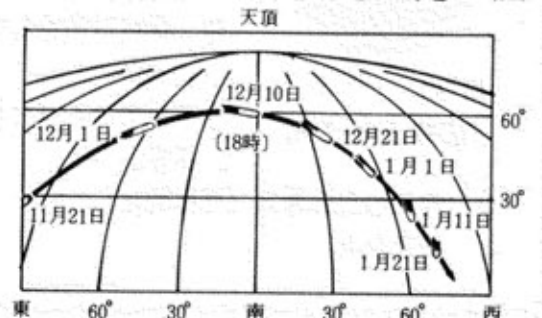
サラリーマンの奥様からの国民年金の届け出は次のように分かります。



ハレーすい星の軌道 (図1)



ハレーすい星の見え方 (図2)



月十日前後と、年末年始の頃が最適です。川口町でも南から西の空にかけて、夜六時頃、図2のように見えるはずですが、冬に向って天候的には難しいのですが、天候の良い夜は、ぜひ、家族でハレーすい星を探してみてください。双眼鏡があれば、さらに良いと思います。星座がわかる方は、十二月初めから年末にかけてハレーすい星は、うお座からみずがめ座の近くを通りますので星座を目印に探して下さい。(北魚・理科教育センター)