

広報 かわぐち

No. 139
昭和60年 5月
発行 新潟県川口町長 青柳 弘
編集 川口町役場企画課
(〒949-75 ☎0258(0)89-3111)

検診の機会を逃さずに

四十歳を超えると、がん、心臓病、高血圧症などの成人病になる人が増えてきます。これらの成人病は、「疲れ、だるい」、「食欲が無い」「動悸がする」などの症状から始まるものが多く、また、全く気付かずに成人病になる場合もあります。一般に、仕事をもつ男性は、機会が多いのですが、主婦は「忙しい」、「恥ずかしい」などの理由で検診を受けないで、重症になってから初めて病院を訪れる人も少なくありません。こうなるとなかなか

治らず、本人も家族も苦しむことになり兼ねません。このことを肝に銘じて、検診があれば必ず受診してください。健康診査(検診)の目的単に治療を要する人の発見だけでなく、日常の栄養・運動などの改善・指導、正しい健康の知識の普及をも目的としています。

停電
5月23日(木)
午後1時～午後4時
川口一の一部
川岸町

健康診査(循環器)、健康相談 *対象者 40歳(昭和20年生)以上

日	受付時間	会場	対象地区
5/7(火)	午後1:30~2:00	福祉センター	川口1・2
9(木)	" 1:30~2:00	"	川口3・4
20(月)	" 1:30~2:00	田麦山生活改善センター	前原・大形
21(火)	" 1:30~2:00	和南津集落開発センター	上河原・長坂
29(水)	" 1:30~2:00	西倉地藏堂	西倉
30(木)	" 1:30~2:00	新敷集会所	新敷
	" 2:45~3:00	原新田集会所	原新田

はかりの定期検査

- ▼実施期日 5月13日(月) 5月14日(火)
- ▼検査会場 総合福祉センター
- ▼受付時間 9時~11時30分
13時~15時まで
- ▼手数料 (県証紙) 100円~1,350円

商品販売のために使用する計量器または業務上健診等に使用する計量器は、3年に1度定期検査を受けなければなりません(生産農家のはかりは対象外)

新潟県計量検定所では、前記により「はかりの定期検査」を実施しますので受検して下さい。

※ 受検義務を怠ったはかりや不合格のはかりをそのまま使用していると罰則の対象となります。

(企画課)

事業主の方へ 労働保険料の申告 納付はお済みですか

— 5月15日まで —

労働保険(労災保険・雇用保険)の昭和五十九年度確定保険料、昭和六十年度が計算保険料の申告・納付は五月十五日までです。まだ手続きされていない事業主の方は早めに済ませてください。なお、この事務を事務組合に委託している事業主は事務組合が指定する日が期限となります。

人口	6,551人	昭和60年5月1日現在
男	3,223人	
女	3,328人	
世帯数	1,513戸	

入所式

(4月5日、東部保育所)



ふだん、やんちゃな園児達も今日は、すこし緊張さみ。町内五つの保育所で275名の園児が毎日楽しそうにはしゃいでいます。

水道事業案内	2~3	社会教育年間計画	8~9
フレッシュ1年生登場	4~5	健康シリーズ	10
運動公園4月28日オープン	6	お知らせコーナー	11~12
交通安全コアラ	7		

おもな内容

きれいで豊富な水

町民のみなさんに、きれいで豊富な「水」をお届けするために昭和五十九年度から実施している「東部簡易水道改良工事」は順調に進んでいます。

昨年は、川口地区に県内でもめずらしい「集水埋きょ方式」による取水施設や、浄水施設が完成。

今年、町民の皆さんが毎日利用する道路に、送配水管の埋設と、中山地区に配水池を新設します。

昭和六十年度の総事業費は、約四億円を予定。

送配水管を埋設する地区は、川口地区、中山地区、西川口地区、目の沢地区の四地区で実施されます。

工事期間は、七月～十二月を予定しています。各地区毎の工事期間はできるだけ、短期間に工事を行い、町民のみなさんご迷惑を最小限にしたいと考えておりますので

協力をお願いします。この事業が完成すると、昭和七十年の計画水量（現在供給している水量の一・九倍）がまかなわれます。

町には現在、五地区に簡易水道があります。このうち昭和三十一年に設置された東部簡易水道の老朽化と水不足が激しいため、この大規模事業の実施となったものです。

残る①和南津簡易水道②田麦山簡易水道（部分改良）③小高簡易水道についても年次計画により水不足解消を進めてゆきます。

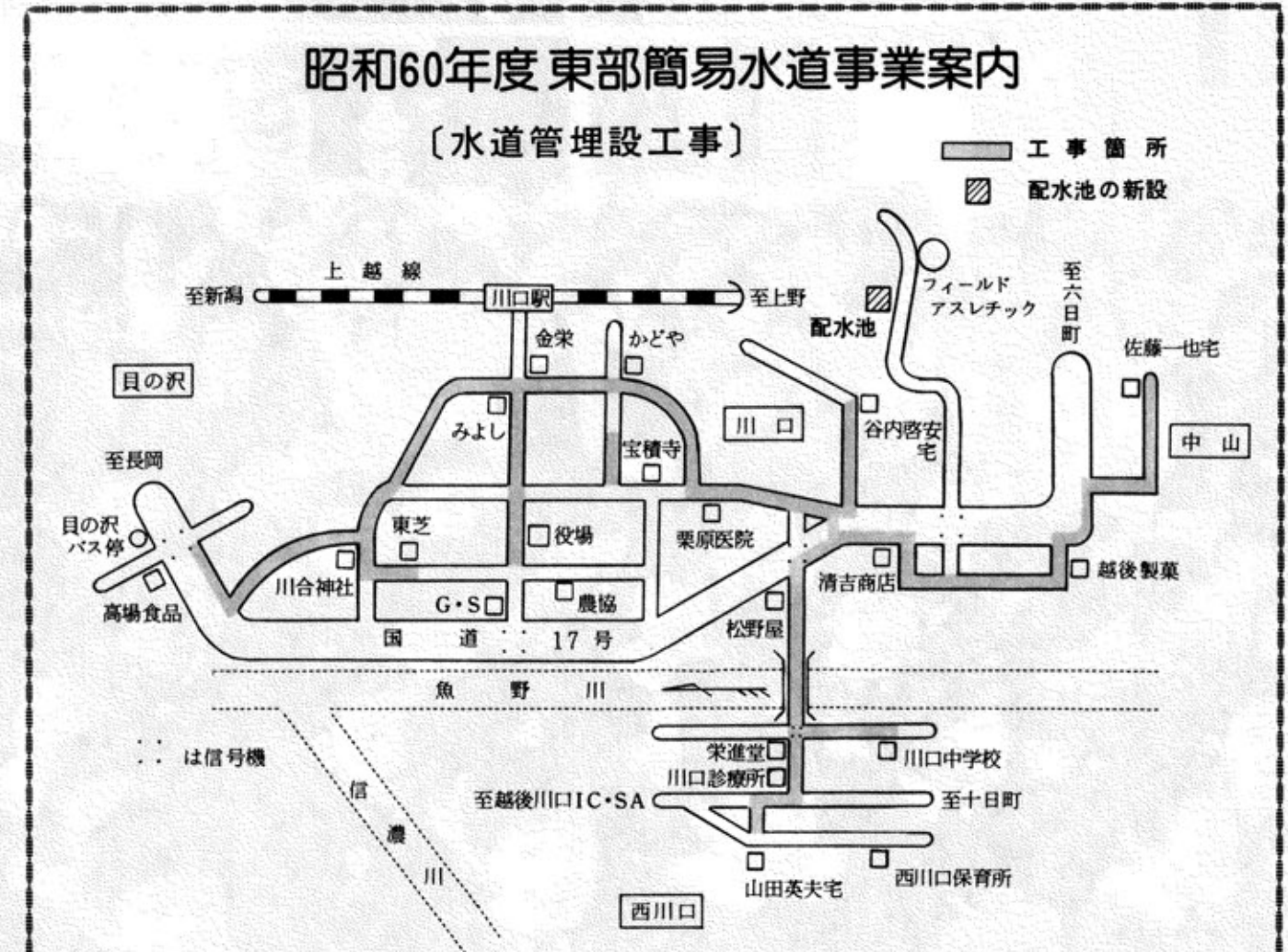
各家庭はもちろんのこと、企業誘致や観光施設建設など、町の急激な発展にも十分対応できるように着々と進んでいきます。

毎日何げなく使用している「水」にも限りがあります。多額の建設、管理費が投資されている「水」を大切に使用してください。

工事にご協力願います

7月～12月を予定

をお届けするために



昭和60年度 東部簡易水道事業案内

〔水道管理設工事〕

■ 工事箇所
▨ 配水池の新設

工事がいよ

施設区分	形状	数量	位置
配水池	R C 造 1 池	720 m ²	中山
送水管	φ 250 ㎜	198 m	町道二ツ塚線
送配水管	φ 250 ㎜	2,287 m	町道赤坂線～目ノ沢
	φ 200 ㎜	980 m	東部～西川口
配水管	φ 200～75 ㎜	4,492 m	中山、東部、川岸

水道使用料 5月から改正

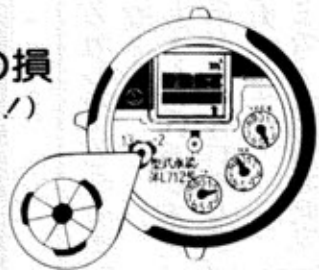
水道使用料金が、5月1日からやむを得ず26.67%値上げされます。

この値上げは、毎年渇水期になると水不足に悩まされていたため、昨年から実施している大規模水道改良事業の建設費の財源に充てられるものです。水道事業は独立して経営することが原則ですが、今回の事業は建設費が多額のため、国庫補助や一般会計からも援助を受け、不足分を加入者の皆さんのご協力をお願いするものです。

漏水はあなたの損

(水道メーター確認を！)

蛇口を全部閉めても、この丸い点が回っていれば、漏水があります。



簡易水道名	新使用料		旧使用料	
	基本使用料 (1ヵ月10m ³ につき)	超過使用料 (1m ³ につき)	基本使用料 (1ヵ月10m ³ につき)	超過使用料 (1m ³ につき)
東部	1,900 円	190 円	1,500 円	150 円
田麦山	1,900	190	1,450	145
和南津	1,900	190	1,450	145
西倉	1,900	190	1,500	150
小高	1,500	150	1,100	110

新緑の季節

フレッシュユ

一年生登場

春の訪れを思わせる陽光が眩しくかがやいています。四季の中でも春は、新しい出発と、新しい友との出会い、ふれあいにむかって躍動を始めるときです。大きな夢と希望を心にいだいて新しく社会に出られた方、新しく小学校、中学校に入学された方、保育所での年長児になられた方を訪ねて、お話をうかがいました。どの方にも希望に満ちあふれた顔がとても新鮮にみえます。

いつまでも初心を忘れずに明るい生活を送ってください。ガンバレノフレッシュ一年生



▲ 川口小学校 入学式

保育所



えびたかおりちゃん(牛ヶ島)

Q かわいい笑顔のかおりちゃんは、とんぼ組。
Q 保育所で好きな遊びは何かあ?
A ともちとおにごっこすること。
Q 給食で好きなもの、きらいなものあるかな?
A パンが大好きノ、でもたまねぎがきらいなの。

Q 最近うれしかったことあったかな?
A おとうさんとおかあさんと温泉にいった何回もおふるに入ってた遊んだこと。
Q 大きくなったらなにになりたいの。
A 保育所の先生になりたい。はつきりとした口調で答えてくれました。



いしざかりょうたくん(相川)

保育所ではがんばりやさんでちょっとワンプクなりょうたくん。
Q 保育所で好きな遊びは?
A ブロック遊び。
Q 給食で好きなものときらいなものは?
A 好きなものはサンドイッチ、きらいなものはキャベツ。

Q 最近うれしかったことあったかな?
A おかあさんといっしょに雪流しのお手つだいをしてほめられたこと。
Q 大きくなったらなにになりたいの。
A ヘリコプターの操縦士。胸をおどらせながら話してくれました。

小学生

クリッとしたかわい目の女の子。はきはきと話してくれました。



山岸まりこちゃん(田麦山) たか。

Q 一年生になっておとうさんとおかあさんと何を約束しましたか。
A 朝おかあさんに起こされる前に自分でちゃんと起きること。
Q 学校で楽しい遊びはなにかな。
A ともちと体育館にある「のぼりづな」をつかって遊ぶこと。
友だちもたくさんいるし、担任の町田先生もやさしいので学校にくるのが楽しいという、まりこちゃん。

クラスの中でも人気者で元気で明るい男の子。



浦井たけしくん(田麦山)

Q 一年生になっておとうさんやおかあさんと何を約束しましたか。
A 給食を好き嫌いなくのこさずに、ちゃんとたべること。
Q 学校で楽しい遊びはなにかな。
A みんなでステージの上でおにごっこをして遊ぶこと。
Q 大きくなったらなにになりたいですか。
A 一番強いおすもうさんになりたい。日に焼けた顔からたくましさを感じました。

中学生

さわやかな笑顔の角張さん。



角張さおりさん(田麦山)

Q 中学校の印象は?
A 中学校は教科ごとに先生が変わるのにちょっと戸惑いを感じました。
Q 中学校生活をどのように過したいですか。
A 部活はテニス部に入って頑張りたい。テストも多くあるので学習と部活を両立させたい。
Q 川口町の良い所はどこだと思いますか。
A 運動公園という立派な施設がありスポーツを楽しむことが出来るところです。
Q 将来の夢はなんですか。
A 自然の中で植物を育てながら過したい。中学生になった自覚と責任感が伝わってきました。

きちんとしたつめ入りの学生服にちょっと緊張ぎみ。



津端健治君(川口)

Q 中学生生活をどのように過したいですか。
A 小さい時から野球が好きなので野球部に入ってがんばりたい。
Q 川口町のよいところはどこだと思いますか。
A 自然も多いしスポーツ施設も充実しているのですばらしいと思う。
Q 将来の夢はなんですか。
A 野球を続けたいのでプロ野球の選手になりたい。中学校時代にスポーツを通してよき思い出をつくりたいと答えてくれました。

社会人

この春、専門学校を卒業したばかりのフレッシュギャル。クローン川口工場に勤務。いま先輩から現場研修として製造工程全般について指導をうけています。

Q 休日にはなにをしていますか。
A 休日にはレコード鑑賞、料理、また友達と映画を見に行くなど気分転換をはかります。
Q なぜ地元で就職しましたか。
A 自分の住んでいるこの町が好きだし、能力をフルに活用したい。将来の夢をマイペースで面白く生きたいと抱負を語ってくれました。



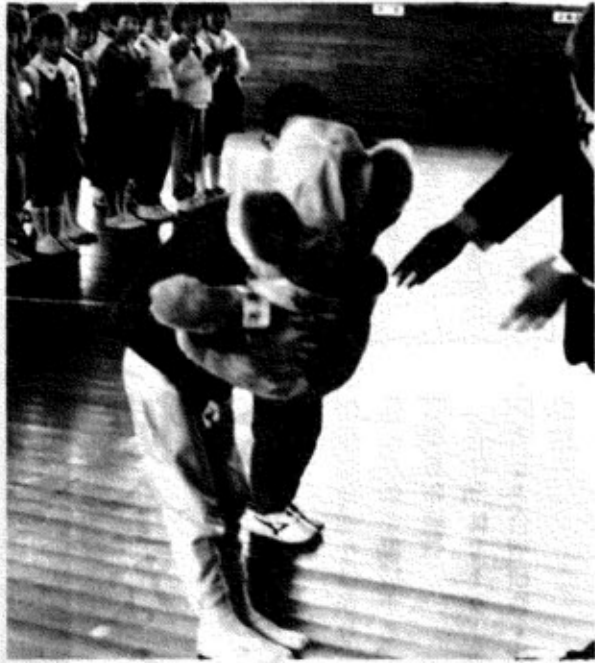
石坂亜希子さん(相川)

この春、高校を卒業して、酒巻製作所貝の沢工場に勤務。当工場ではオートメーション化も進み「デバイダー」「ドリルチャック」などの鉄工品を造り輸出しています。

大淵さんはそこで旋盤を操作している仕事で目下、工程の全般について勉強中。
Q なぜ地元の企業に就職しましたか。
A 機械科を卒業したので、地元にあるこの会社で自分の学んできたことを生かしたいと思ったから。力強く答えてくれました。スキーマの腕前も一流のスポーツマン。ご活躍を期待します。



大淵和宏さん(西川口)



▲ 人気物「コアラ」を胸に「車に気を付けて歩きます」を誓う1年生(川口小)

交通安全

コアラに安全を誓う

川口小学校・田麦山小学校

コアラのぬいぐるみを胸に交通安全を誓う新入生。新入学児童園児を交通事故から守ろう。を合い言葉に、春の交通安全運動が、去る四月六日十五日まで行われ、この運動の一環として、新入学児童の代表に「交通安全コアラ」が贈られました。(写真)贈られたコアラは、川口小学校二個、田麦山小学校一個。

この「交通安全コアラ」は、町及び町交通安全協会が、新一年生の交通安全を願い、一年生の各学級に置いてもらい、毎日コアラに交通安全を誓ってもらおうというものです。人気もののコアラは、毎日教室で新一年生の安全を願い、やさしい目で児童達を見守っています。

運動公園

4月28日 オープン

親子のふれあいは公園へ

第三次中山高原の核となる宿泊施設(建設労働者研修福祉センター)の建設や、家族旅行村調査開始など、増々拡大していく町総合運動公園が、去る四月二十八日オープンしました。例年八万人を超える利用者があり、町内外から注目をあびている同公園は、今年も運動公園でスポーツを楽しんでください。尚、利用申込みが年々早くなる場合もあります。各地区で計画された場合早めにお申し込みください。



▲ 春の訪れと共に水ばしょが咲き競う(動植物観察池)

60事業予定

- ①宿泊施設 建設労働者研修福祉センター
- ②家族旅行村 観光レクリエーション地区調査開始
- ③高速交通体系関連観光施設 運動公園は新潟県スポーツ観光の核として注目をあびるため誘客に努める。

主な施設



案内所・食堂

昨年オープンした、自然環境活用センター。

家族、グループ連れの、憩いの場として楽しくくつろいでください。

テニス

テニス人口は年々増加の一途です。オールウェザーコートを増設し町民専用コートとしました。

遊歩道

木沢遊歩道が加わり、全長五キロが完成。森林浴を満喫できる遊歩道として好評。山菜、野鳥の宝庫としても有名。

・所要時間(往復) 四時間

アスレチック

昨年新しく集合体を増設して楽しさのポリウムアップ。年に一度は皆さんの体力測定にいかがでしょうか。家族スポーツに最適です。

キャンプ場

皆で作る食事、ファイヤーを囲んでの語り、身近な、リゾート地として喜ばれています。

野球場

四ツノナメント二百試合余りの公式戦が計画されています。ナイター観戦も良。緑の芝生の上で白球を追いかけてみては。

多目的広場

地区館行事や会社の運動会など利用が増えてきました。沢山の人が一緒に楽しむにはここが一番です。どんなスポーツにも使用できます。

体育館

雨の日には屋内スポーツを。テニス、バドミントン、バレーボールを楽しもう。

ファッション雑誌が好き

ヤング紹介③



川口 丸山紀代子さん

丸山紀代子さんは、川口から長岡へ勤めている明るいお嬢さん。
Q 趣味は何でしょうか。
A ファッション雑誌を読むことです。

- Q 休日は何をしていますか。
A 学生時代の友だちと会っています。
- Q 理想の異性像は。
A 相手の立場にたって物言を考えることができ、仕事に誇りをもっている人。
- Q 若さの証明とは何ですか。
A 好きなものと嫌いなものをはっきり言えること。
- Q 今の仕事の満足度は(%)。
A 80% (まあまあです)
- Q 町への要望は何かありますか。
A 若者の集まる明るい町に!
- Q 好きな「ことば」は。
A 友
- Q 一番嫌いなのは(何でも結構です)
A カエル
- Q 将来の夢は。
A 平凡な家庭を持ちたい。
- Q 最後に自己びーあーるを。
A 只今、恋人募集中。優しい貴方手をさしのべて!

明るい町づくりに協力します



小千谷警察署 川口幹部派出所長 平井米蔵さん

4月より小千谷警察署川口幹部派出所長に平井米蔵さんが着任しました。平井新所長は、警察歴34年のベテランで「明るい町

づくりのために地域のみならずと協力して、交通事故防止、青少年の不良化防止に努めたい」と抱負を述べました。町の防犯活動に期待がもたれます。なお、前任の佐藤昭二さん、長期間に亘りごころうさまでした。

春の防犯

- ▽戸締り確認
- ▽少年の非行防止
- ▽水死事故



スポーツ教室案内

教室名	日 時	場 所	対 象	申 込 先	TEL
スポーツ教室					
軟式テニス	毎週木曜午後 7:30~9:30	運動公園・川中体育館	一般男女	川口3 古田島福之	89-2051
バドミントン	〃 月曜午後 7:30~9:30	川中体育館	〃	荒屋 渡辺 博	89-3615
婦人テニス	〃 火曜午後 1:30~3:30	運動公園 福祉センター体育館	一般婦人	川口4 相沢みみ子	89-2344
バレーボール協会					
排 友 会	毎週水曜午後 7:30~9:30	川中体育館	一般男女	事務局 渡辺 勝	89-3111
Y M C A	〃 金曜午後 7:30~9:30	川中体育館	〃	川口6 川上 哲司	89-4353
春夏秋冬の会	〃 土曜午後 7:30~9:30	川中体育館	〃	新 敷 山田信一郎	89-3125
泉水婦人バレー	〃 土曜午後 7:30~9:30	泉水小体育館	婦 人	山の 相川団地 大洲千恵子	89-4109
木沢地区館バレー	〃 木曜午後 7:30~9:30	木沢小体育館	一般婦人	相川1 広井 淳一	89-2514
スポーツ少年団					
東部少年野球	毎週日曜	運 動 公 園	小学生	川口3 目黒 庄一	89-2153
西川口球友会	〃 水・日曜	運動公園・川小グラウンド	〃	荒屋 小西 亨	89-2780
上川少年野球	〃 土曜	泉水小グラウンド	〃	牛ヶ島 江島 芳昭	89-3046
田麦山少年野球	〃 月~金曜	田麦山小グラウンド	〃	田麦山小 伊藤 大介	89-3158
柔 道	〃 金曜	文化会館柔道場	〃	川口7 佐藤 文吾	89-2686
卓 球	〃 金曜午後 7:00~9:00	福祉センター体育館	小・中学生	川口3 中林 浩	89-2055

※ 上記の教室に参加を希望される方は、教育委員会でも受付いたします。TEL 89-3111 (内線39)

町民ファミリーハイキング

- ▽ 日時・集合場所
5月26日(日)午前9時 役場前集合
- ▽ コース 木沢、二子山遊歩道
- ▽ その他
・昼食は各自用意
・小学4年生以下は保護者同伴してください。

歴史講演会 歴史民俗同好会

- ▽ 日 時
5月6日(月) 午後1時半~
- ▽ 場 所
福祉センター会議室(入場無料)
- ▽ 講 師
守門村教育長 野村 学 殿
- ▽ 演 題
魚沼地方の民俗

活気ある町は若者の手で



青年団長
星野政博さん

四月より町青年団長に星野政博さん(相川一)が決まりました。星野さんは、青年団に入って四年目。昨年末までは青年団事務局長をつとめ団員のなかでも信頼が厚く、持ち前の明るい性格でリーダーシップは、抜群です。

星野さんは「団員の減少により青年団の活動も、やや低迷傾向にあります。やや低迷傾向にありますが、団員相互の親睦を深めながら一杯がんばり、活気ある明るい町にしてゆきたい」と抱負を述べました。

今後の青年団活動が楽しみです。

今年の社会教育計画まとまる

青少年の健全な余暇活動と地域のふれあいをテーマに

目的
地域の特性を生かし、実生活に合ったスポーツ・文化の活動の普及向上をはかる。

青少年教育

- ▽田麦山少年少女読書活動
良い本50冊読破運動・公民館文庫活動・読後感想発表会・コンクールなど読書習慣の促進をはかる。
- ▽あおり太鼓
太鼓を通して、町のコミュニケーションづくり・地域活動へ参加・健全育成をはかる。
- ▽親子のふれあい活動
親子の対話をはかり、健全な余暇活動を企画する。
- ▽青年の集い
(親子天文教室他)
青年団体の組織強化と団員

主な年間事業(予定)

月 日(曜日)	事 業 名
4/ 28 (日)	地区バレー・ボール大会
5/ 26 (日)	第3回 町民ファミリー・ハイキング
6/ 1 (土)	公民館長杯争奪野球大会
9 (日)	サイクル・ロードレース大会
13 (木)	春季・高齢者ゲートボール大会
23 (日)	第3回 父ちゃんソフト・ボール大会
23 (日)	第2回 郷土の自然と歴史の講座
7/ 7 (日)	第30回 町民野球大会(開会式)
14 (日)	第3回 町社会教育研究会
18 (木)	基礎体力づくり指導者講習会
27~28(土・日)	川口まつり
8/ 8~9(木・金)	山びこツアー
15 (木)	第35回 成人式
20 (火)	町小学校親善ソフト・ボール大会
24~25(土・日)	郡美術展
25 (日)	第27回 町民体育祭
9/ 1 (日)	町民野球大会(閉会式)
26 (木)	秋季・高齢者ゲート・ボール大会
29 (日)	第3回 町内親善少年野球大会
10/ 2 (水)	町小学校親善陸上大会
6 (日)	第3回 地区館対抗ソフト・ボール大会
6 (日)	第4回 町民軟式テニス大会
- -	協会長杯バレー・ボール大会(夜間リーグ)
27 (日)	(町小学校文化祭)
31~1(木・金)	町文化祭
11/ 3 (日)	第26回 小千谷・川口親善駅伝競走大会
3 (日)	第23回 町民芸能まつり
10 (日)	第4回 田麦山親善駅伝競走大会
17 (日)	郷土の自然と歴史の講座
12/ 1 (日)	町講演会
3/ 2 (日)	第8回 町民雪まつり
16 (日)	第2回 川口町ジュニア・スラローム大会

日は予定ですので詳しくはその都度広報等でお知らせします。

家庭教育

- の意志疎通をはかり、地域おこし活動を助成する。
- ▽郡青年研修
青年団体リーダー養成・郡内青年と合宿研修・郷土意識を培う。
- ▽家庭教育講座
青少年健全育成に家庭の果たす役割・あり方を学ぶ。
- ▽泉水子育てセミナー
子育てを中心に地域ぐるみ

成人教育

- ▽第2回郷土の自然と歴史の講座 (年5回)
- ▽講演会 (年1回)
- ▽民謡の集い (年3回)
- ▽初歩の油絵(田麦山生活改善センター) (年12回)
- ▽移動成人講座 (年8回)
- ▽町民囲碁・将棋大会 (年2回)

婦人教育

- ▽地区婦人集会 (年10回)
婦人に関する今日的課題学習と地域連帯づくり。
- ▽高齢者健康講座(年10回)
各地域集会所にて、健康づくり、仲間づくり。
- ▽文化財の保護
- ▽郡美術展への参加
- ▽伝統芸能の伝承
- ※くわしくは、広報でお知らせします。ご参加ください。

芸術・文化

高齢者教育

健康シリーズ②1

自立神経失調症



野外での気分転換が一番

新しい職場、学校など環境の変化によって体調がくずれ、なんとなくだるい、疲れる、やる気が起らない・・・といった症状を覚えたことはないでしょうか。こんなときは自律神経失調症と疑ってみることも必要です。

自律神経失調症とは

「自律神経失調症」こういう病名を耳にしたことは多いはず。心臓の動きは、意志の力によって速くしたり遅くしたりすることはできません。これは自律神経によって支配されているからです。この大切な



▶ 休日、ストレス解消にハイキングなどは最適です。

働きをする自律神経は交感神経と副交感神経に分けられます。健康な人であれば、この両者が適切にチェンジし、スムーズに身体を機能させていきます。

けれども、何らかの原因で両者のバランスがくずれることがあります。これが「自律神経の失調」と呼ばれる状態です。だるい、疲れる、胃が不快、めまい、肩こりなど同時にいくつもの不快な症状に悩まされる場合も少なくありません。

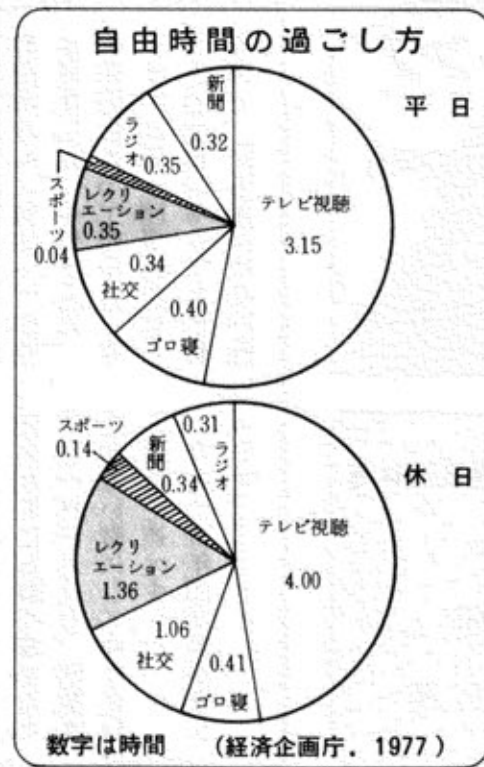
ストレスが原因

病気や事故で中枢に異常を起せば失調を招くこともありますが、性格も大きく影響します。

たとえば協調性がなく、内向的で感情が不安定な人は、それだけ周囲との摩擦が大きくストレスを受けやすくなります。私たちが人間は生きていく以上、さまざまな刺激から逃れることはできません。しかし、長く続くとストレスとなって自分の正しいリズムをくずしてしまいます。

積極的な休養を

ストレスの多い日常生活から気分転換をはかり、病気を予防、回復させるために積極的な休養について考えてみたいと思います。気候が良くなって来たこともあって野外に出て、美しい自然に接することは精神的ストレスの解消に役立つに違い



治療は根気よく

治療は、個人の体質、性格環境によってまちまちです。しかし、あせりは禁物です。じっくり、ゆっくり余裕をもって治療に取り組み、心身をリラックスさせ、ストレスをためないことです。

夏場の現金収入は エダマメ栽培で

当町の農業は米を基幹作物として園芸、きのこ、畜産、養蚕を補完する形で複合営農をすすめる、高生産農業へ向けて努めてきているところです。その中でもエダマメは作りやすいため、どこのお家庭でも多少は栽培されています。当町のエダマメは、市場評価が

- ①品種 錦秋(きんしゅう)
- ②は種 五月二十五日～六月五日
- ③収穫 八月二十五日～九月十日
- ④収益 10a当り 二四〇、〇〇〇円位 (所得率 六〇%)
- ⑤出荷 農協に全量集荷する。米作りは、10a当り十数万円の所得がありますが、エダマメはそれより四万円程多くなります。



▶ 転作田でのエダマメ栽培が進んでいる

高く、特に京浜市場に人気があり、高値取引きとなっています。また、エダマメは転作で作付した場合は地域作物加算として10a当り一万円 奨励金が加算されます。種子及び栽培指導の申込みは農協営農課で受付しております。詳しいことは役場産業開発課へ問合せください。

飯山線(川口～岩沢間) 内ヶ巻トンネル工事のため バス代行運転します 5月8日～8月9日

- 代行バス乗降場所
 - ①越後川口駅→越後川口駅前
 - ②内ヶ巻駅→県道の入口付近に仮設停留所を設置。
 - ③越後岩沢駅→越後岩沢駅前
- 代行バスと列車相互の乗継時間は4分間です。
- バス運行回数 平日・土曜日 下り…7回 上り…7回
- その他
 - ・急行列車は、長野～十日町間の運転のみになります。
 - ※ 代行バス運転時刻表は、越後川口駅へ問い合わせしてください。

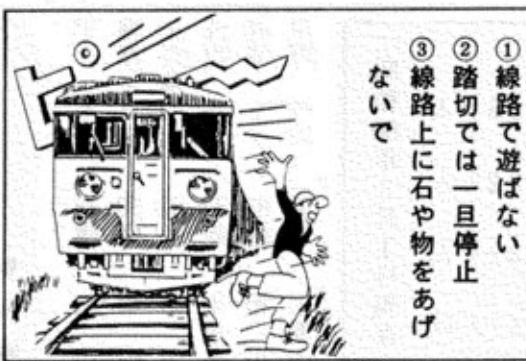
銃砲刀剣類 審査会日程

- ▽長岡開催分
- ①日程 六月十七日・十月十四日
- ②時間 午前十時～午後三時
- ③場所 長岡市厚生会館
- ④持参するもの
 - ①登録を受けようとする銃砲刀剣類
 - ②銃砲刀剣類発見届出受理証(小千谷警察署発行)
- ⑤登録手数料

職員募集

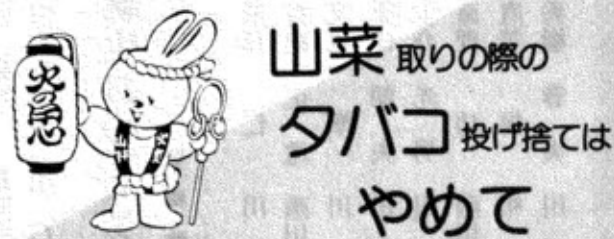
- 魚沼地域特別老人ホーム組合(大和町)
- 一、職種 寮父
- 二、資格 三十歳未満の男子で高校卒業以上の学歴のある人
- 三、採用人員 一名
- 四、申込締切り 五月三十一日
- 五、申込み問い合わせ 町福祉課

鉄道防犯防止



- ①線路で遊ばない
- ②踏切では一旦停止
- ③線路上に石や物をあけないで

山林火災を防ごう



山菜取りの際のタバコ投げ捨てはやめて