

広報 かわぐち

発行 新潟県川口町長 青柳 弘
編集 川口町役場企画課
(〒949-75 ☎0258(代)89-3111)

春を呼ぶ、大歓声!!

〈第7回町民雪まつり、3月3日、運動公園〉



多目的広場において、初めて行われた雪まつり。親子づれや若いカップルが、距離競技やレクリエーション種目を一日中楽しんだ。

お も な 内 容	建設労働者研修福祉センター誘致決定	2	雪まつり	8~9
	集水埋きょ工事進む	3	アサツキを栽培してみませんか	10
	昭和59年度町公共事業実績まとまる	4~5	スポーツコーナー	11
	町議会だより	6	お知らせコーナー	12~14
	町議会議決	7		
	転作	7		

停 電

▽ 3月8日
午前9時~正午
牛ヶ島

▽ 4月5日
午後1時~4時半
八郎場・和南津一部

軽自動車税は毎年四月一日に所有していた人に課税されます。バイクや軽四輪を売買、廃車したときは、必ず名義変更届または廃車届を出しましょう。

一二五CC以下の排気量のものには税務課で、一二五CCを超える排気量の場合は購入店などで手続きをしてください。

これらの手続きをしないと、廃車済と思っていた車や、他人のものになっている車の税金を、自分で納めなければなりませんので気をつけましょう。

バイク・耕うん機
軽四輪・廃車等の
手続きは3月中旬に

タイヤ交換は早めに!!

スリットタイヤ

あなたの財産を
お確かめください
固定資産課税台帳従覧

昭和六十年度の固定資産(土地・家屋・償却資産)課税台帳を次のとおり従覧に供します。

町内に土地や家屋などを所有しているかたは、この機会に課税価格などをお確かめください。

期間
四月八日~四月二十七日

場所 町民課
(役場の執務時間内)

新校舎を祝う学芸発表会

▽ 3月10日(日) AM9:00~

▽ 田麦山小学校

▽ 内容

- ①学芸発表会 AM9:00~正午
- ②展覧会 AM9:00~PM3:00
- ③もちつき大会 AM11:30~PM12:30

※田麦山油絵初歩の会第一作品展示します。



一時恩給

事務窓口、福祉課へ変更

このほど、新潟県軍人恩給連盟川口支部(会長・桜井利男氏)の解散により、一時恩給事務の窓口が、町の福祉課へ移りました。

一時恩給については、軍恩連川口支部において、おおむね、対象者の把握をしており、調査等については、今後引き続き、行う必要があります。

次の受給資格を有すると思われる方で、まだ一時恩給を支給されていない人、手続きをしていない人は、町役場福祉課へ問い合わせてください。

資格要件及び受給資格者は次のとおりです。

受給要件
軍歴3年以上7年未満

受給資格者
本人・妻・未成年の子

人 口	6,592 人	昭和60年3月1日現在
男	3,234 人	
女	3,358 人	
世帯数	1,514 戸	

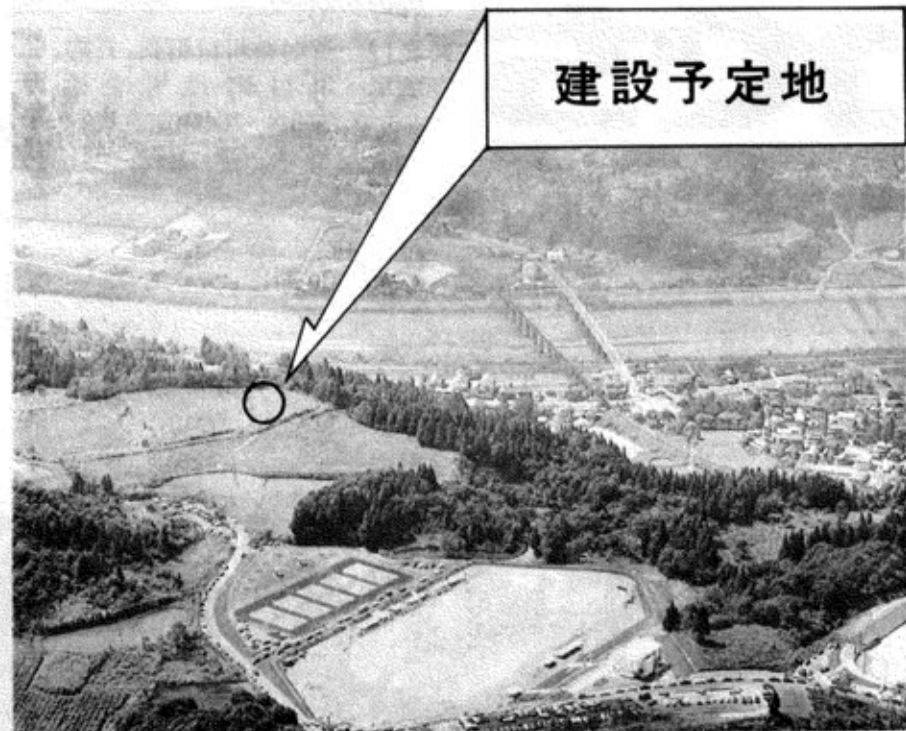
県内初の取水方法

集水埋きよ工事進む

〔東部簡易水道〕



当町は地下水に恵まれないため、河川の伏流水を取水する「集水埋きよ」方式を採用した。



建設予定地

宿泊施設

建設労働者研修福祉センター

福祉施設(国)の誘致決定

当町は初めて(県内ただ一つ)

運動公園

今年から着工予定

運動公園の一角に待望の宿泊施設「建設労働者研修福祉センター」誘致が決定され、今年から工事を着工します。

この宿泊施設は、労働省所管の福祉施設として「雇用促進事業団」が建設するもので、国の施設としては当町初めての誘致です。

青柳町長が、一昨年から各方面に陳情をかさね、関越自動車道の開通や上越新幹線の上野乗り入れなど、高速交通時代幕明けにふさわしい今年に、宿泊施設の誘致が実現したものです。

建設労働者研修福祉センターは、主に全国の建設労働者や、一般労働者(家族を含む)

が講習や研修を行い、福祉保健文化の向上、勤労意欲の高揚、雇用の改善等に役立たせるための施設です。

この施設は、県内にただ一つしか認められません。建設労働者研修福祉センターは、昭和五十九年度現在、全国に十二カ所建設運営されています。

しかし、新潟県を中心とした周辺の長野県や山形県、福島県にはなく、今回の誘致決定は、新潟県のみならず、周辺の県代表としてのもので実にすばらしい誘致といえます。昭和六十年度は、全国で二カ所誘致決定されたうちの二つに選ばれ、事業費は、三億五

千万円です。どんな建物を建設するかは、これから計画されます。

この宿泊施設予定地は、国鉄上越線越後川口駅の東方約〇・七kmに位置する、中山高原(大字中山字ニツ塚地内、フィールドアスレチックコースから西へ二百メートル)に建設されます。当地は、景観がすばらしく、緑の山々と越後三山の眺望や眼下に魚野川の清流、川口の街並などが一望できます。

町は、この宿泊施設を軸に自然に親しみ、スポーツを楽しむ「滞在型ファミリー観光」をめざし、将来は運動公園を百ヘクタール規模の「家族滞在型旅行村」にしたいと準備を進めています。

視察者が多数訪れ 工事関係者は大忙し

〔大字川口地内・魚野川右岸〕

県内外から注目されている「集水埋きよ方式」による取水工事は順調に進んでいる中、多数の視察者が訪れ、工

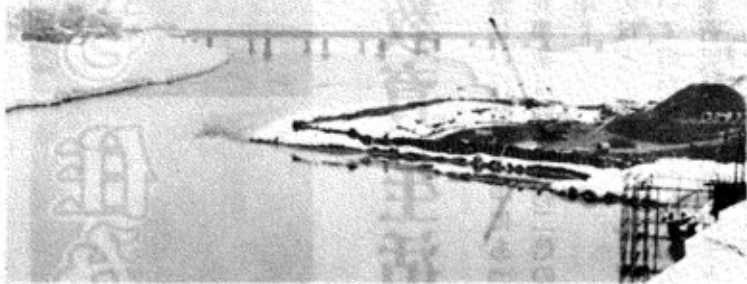
事関係者は大忙し

東部簡易水道改良工事は、①取水施設②浄水施設③導水施設を昨年六月着工。このうち、①の取水方法が県内外でもめずらしい、「集水埋きよ方式」を取り入れ、施工しています。

当町は、大河信濃川と清流魚野川の合流点だが、河川の堆積層が浅く、良質な豊富な地下水がありません。このため毎年水不足に悩まされ、断水が続いていました。

毎年の水不足を解消するため、既設の東部第一水源井付近(大字川口字五郎谷地先、魚野川右岸)の魚野川河川敷に、新たに取水井を建設。長期的に水源を確保するため「集水埋きよ」による方式をとります。魚野川河床に口径一mの有孔ヒューム管を川の中ほどまで埋設し、河川の伏流水を取水します。

魚野川の中ほどまで取水管が延びている



河川内に集水埋きよ管を埋設することは建設省でも例が少なく、建設大臣直轄の一級河川では初めての許可といわれています。

県内外から注目されている近年にない大事業のため、視察者が多数訪れ、工事関係者は対応におわれています。

すでに浄水場は完成し、一部仮設取水され、今冬の渇水時期、既設水源井が渇水したにもかかわらず、断水することなく各家庭へ供給され、建設投資の威力を十分に発揮しています。

工事は、昭和五十九年から六十年にかけて完了する予定となっています。

建設資金は、国庫補助金や年金積立金融資産が利用されています。

清浄な水を豊富に供給することは、町民が健康で文化的な生活を支える最も重要な柱の一つです。

この取水施設は、長期的に安定した給水ができるよう計画されたもので、各家庭はもちろんのこと、工場用水、産業用水も確保され、当町の急激な躍進にも十分対応できます。

昭和59年度町公共事業実績のがい要まとまる

昨年比2倍

いつまでも住み続けたい町へ
また一歩前進



▲ 昨年12月完成された田麦山小学校

教育、生活環境を優先

〓 厳しい行財政の中にあつて公共事業は昨年比約二倍の伸び率〓
このほど、昭和五十九年度において町が投資した、町公共事業費実績のがい要がまとまりました。総事業費は十五億円を超え、昨年の町公共事業費実績の約二倍の伸びとなりました。
内訳を見ると、田麦山小学校改築や学校給食センター新築など教育関係に四億五千七百万円とトップ。生活の基礎となる東部簡易水道やガス事業に四億五千二百万円。
次いで町営住宅の新設、町道改良・舗装などに三億四千

五百万円。農村基盤総合整備や団体営農道整備などの農業関係に二億二千八百万円となっております。
〓 厳しい行財政の中にあつて教育の重要さを認識し、生活環境の整備を重点的に実施しています。〓
また、町のきめ細かい場所にも配慮され、町民が「いつまでも住み続けたい」と思い、住んでいることが誇りに思えるまち「すなわち、文化行政へ向って着々と事業が進行しています。」

学校

- ① 田麦山小学校
▽校舎 鉄筋コンクリート造三階建 千八百二十四㎡
- ▽体育館 七百五㎡
- ▽食堂 百二十六㎡
- ▽学校給食センター
- ▽鉄骨造平屋建 二百六十㎡
- ③ 川口小学校
▽プール改修
- ▽地質調査
- ▽体育館修繕
- ④ 川口中学校
▽グラウンド整地
- ⑤ 木沢小学校
▽前庭造園
- ▽給水施設

企業

- ① 東部簡易水道改良
▽取水施設
。取水井 9.4 m × 6.0 m × 15.2 m
。集水埋きよめ 1.0 m × 65 m
- ▽浄水施設
。浄水場 一カ所
- ▽送・配水管 八百七十 m
- ② ガス改良・新設 六カ所

住宅

- ① 町営住宅
▽鉄筋コンクリート四階十六戸建 (2DK)

町道

- ① 改良
▽松沢線他二路線 六百三十 m
- ② 舗装
▽峠荷頃線他八路線 二千五百六十八 m
- ③ スノーローダ購入 一台

農業

- ① 農村基盤総合整備
▽西倉ミニ



一部使用されている 東部浄水場

- 。桑巻は場整備
- 。原新田排水路改修
- ▽上川ミニ
- 。貝之沢集落排水
- 。貝之沢排水路改修
- ▽木沢ミニ
- 。農村公園整備
- 。農道改良
- ② 団体営農道整備
- ▽相川農道改良 七百二十 m
- ▽相川農道舗装 二百九十五 m
- ③ 新農業構造改善
- ▽つり堀り新設

昭和59年度公共事業実績一覧表 (町分)

番号	事業名	箇所数	事業額
①	東部簡易水道改良	4	434,660
②	田麦山小学校改築	7	405,141
③	町営住宅建設	1	180,056
④	農村基盤総合整備 (西倉・上川・木沢)	8	83,000
⑤	町道改良・舗装	12	70,717
⑥	公共土木施設災害復旧	18	59,788
⑦	農地農業用施設災害復旧	32	49,850
⑧	学校給食センター新築	1	42,317
⑨	団体営農道整備	2	35,000
⑩	畜産振興	2	23,678
⑪	新農業構造改善	6	22,640
⑫	スノーローダ購入	1	19,740
⑬	県単農業生産基盤整備	2	11,780
⑭	ガス改良・新設	6	10,805
⑮	運動公園施設整備	14	10,113
⑯	その他		54,683
	合計		1,513,968

その他

- ▽農道整備
- ▽遊歩道
- ▽キャンプ場トイレ
- ▽駐車場
- ▽体験農園
- ④ 畜産振興
- ▽荒谷畜舎一棟
- ▽宮農指導事業五事業
- ⑤ 県単農業生産基盤整備
- ▽岩出原・中新田排水路改修
- ① 町道 十三カ所
- ② 河川 五カ所
- ③ 林道 二カ所
- ④ 農地 三カ所
- ⑤ 農業用施設 二十九カ所
- ① 運動公園施設整備 六カ所
- ② 二子山遊歩道 三基
- ③ 防火水槽 三基
- ④ 国土調査 六基
- ⑤ 看板設置
- ⑥ 末広荘改築



道路改良も進む

町議会

3月定例会

3月5日から

昭和六十年年度予算や条例の改正等重要な案件が審議される町議会三月定例会は、三月五日から十二日間の予定で開催されます。町議会三月定例会は、町条例で定められた三月・六月・九月・十二月の定例会の中で最もウェイトの高い審議内容が集中します。

3月定例会日程(予定)

- 3月5日 招集日 本会議(第1日) 町長の所信表明 午前9時
3月6日 議案調査
3月7日 連合審査会 午前9時
3月8日 社会文教委員会 午前9時
3月9日 議案調査
3月10日 休日
3月11日 産業建設委員会 午前9時
3月12日 総務委員会 午前9時
3月13日 議案調査
3月14日 川口中学校卒業式
3月15日 議案調査
3月16日 本会議(第2日) 午前9時

町議会を傍聴してみませんか

議会の定例会は、3月・6月・9月・12月と年に4回開かれることになっています。3月定例会では、その年の川口町の予算が、9月定例会では前の年の決算が審議されます。

今後、広報でも審議内容を報告いたしますが、自分達の選んだ議員の議場での活躍ぶりをご覧になりませんか。

手続きは簡単です。議会事務局にある用紙に、住所(地区名)と氏名を記入していただくだけです。

町議会を傍聴してみませんか
一 手続きは簡単です
二 議会の定例会は、3月・6月・9月・12月と年に4回開かれることになっています。3月定例会では、その年の川口町の予算が、9月定例会では前の年の決算が審議されます。今後、広報でも審議内容を報告いたしますが、自分達の選んだ議員の議場での活躍ぶりをご覧になりませんか。手続きは簡単です。議会事務局にある用紙に、住所(地区名)と氏名を記入していただくだけです。

条例

- 1 町特別職の職員で非常勤のもの報酬及び費用弁償に関する条例の一部改正
2 町行政改革推進委員会設置条例の制定
3 町税条例の一部改正
4 町工場誘致条例の制定
5 町露店市場管理条例の一部改正
6 町観光関連施設の設置及び管理に関する条例の一部改正
7 町営住宅の位置・構造及び

予算

- 1 六十年年度一般会計予算
2 六十年年度国民健康保険特別会計予算
3 六十年年度町老人保健特別会計予算
4 六十年年度町簡易水道事業特別会計予算
5 町ガス事業会計予算
6 五十九年度一般会計専決処分事項の承認(第六号)

その他

- 1 町営土地改良事業の施行
2 町辺地総合整備計画の制定
3 県営土地改良事業の町費負担額の変更
4 町村人事事務組合を組織する地方公共団体の数の増加及び規約の変更
5 町職員退職手当組合の規約の変更
6 自治会館管理組合の規約の変更
7 消防団員等公債組合規約の変更
8 交通災害共済組合規約の変更

人事

- 1 町収入役の選任
2 町教育委員会委員の選任
3 五十九年度国民健康保険特別会計補正予算(第二号)
4 五十九年度老人保健特別会計補正予算(第二号)
5 五十九年度簡易水道事業特別会計補正予算(第四号)
6 五十九年度ガス事業会計補正予算(第四号)
7 五十九年度一般会計補正予算(第七号)
8 五十九年度国民健康保険特別会計補正予算(第二号)
9 五十九年度老人保健特別会計補正予算(第二号)
10 五十九年度簡易水道事業特別会計補正予算(第四号)
11 五十九年度ガス事業会計補正予算(第四号)

水田利用再編第二期対策

今年40.7ha

転作等目標面積決定される

昨年は五年ぶりの豊作で、転作面積がどのように変わるか心配されましたが、町では県からの配分を受け、去る二十五日推進員会議を開催し地区別目標面積を決定しました。六十年度は全国で二万六千ヘクタール(四・三%)の緩

和であったが、新潟は良質米の生産県ということで四・八%、一千ヘクタールが緩和され、更に地域の特殊性が認められて他用途利用米の作付け面積が八百九十九・五ヘクタール増加しました。

一、転作面積は地区ごとに一率配分とし、植林や養魚池として転用した面積はその地区の定着分として控除する。二、他用途利用米は農家の希望をとった結果、四百八十九・五俵の希望があったので不足する百〇二・五俵は町の平均に満たない地区に均等配分する。三、他用途利用米の増加により青刈り稲の全面解消と保全管理の減少につとめる。四、地区内の話し合いにより、転作地の団地化を図る。このためには互助制度の導入を進める。



昭和60年度転作等区別面積配分一覧表

Table with 5 columns: 作付可能面積, 配分面積, 実績算入面積, 正式配分, and a sub-column for specific areas. Rows list various districts like 八郎場, 上河原, etc.

※ 転作率は一率8.133%とした。



昼休みになると霧も晴れてきた多目的広場

第7回町民

ふれあいの



三人四脚ボール運び



ドンド焼、点火



▲ 雪上サーフィン



もちや豚汁サービス



もちつき大会



ウルトラマンと遊ぶ



開会式

雪まつり

輪広がる

運動公園に春を呼ぶ

「春を呼ぶ雪まつりが、初めて運動公園で行われ、一日中、多目的広場は雪と親しむ親子づれでいっぱい」

去る三月三日、第七回雪まつりが、初めて運動公園で行われました。

雨もよの悪天候にもかかわらず、若いカップルが参加。

多目的広場をメイン会場に、①スキー競技(距離)と雪上レクリエーションの②コミュニティ広場、③ふるさと広場の三会場に分けられ、思い思いの競技を楽しみました。

午前の部は、距離競技からスタート。豆選手から大人まで約二〇〇名が、それぞれ自己ベストに挑戦しました。

コミュニティ広場でのメーソンは大きな闘牛の雪像。この雪像(高さ三m、長さ二十五m)は、三日がかりで町職員が作ったもの。今年が丑年ということと、現在は闘牛場はないが、闘牛の復活にと、願いもこめられています。

この雪像をバックに、午前には三人四脚ボール運びリレー、ボブスレーリレー、ウルトラマンと遊ぶ。午後は、幼児宝さがし、おたのしみレースなどに、さわやかな汗と歓声が一日中続き、ふれあいの輪が大きく広がりました。

ふるさと広場は、東部地区館によるかまくらをバックに恒例のもちつき大会や豚汁サービスが行われ、みんな大喜び。

雪まつりのフィナーレ「ドンド焼」は、青柳町長と小学生が点火。赤い炎とオンベを前に、運動公園の安全と発展を、参加者一同祈願しました。

今年、運動公園に初めて歓声がこだまし、克雪から、雪と親しむ「親雪」、雪と調和する「和雪」に向けて大きく飛躍する節目の年となりました。



スタート

距離競技スタート

- 雪まつり距離競技優勝者(小学生)
- ▽四年男子 関 真一(泉水)
 - ▽四年女子 丸山麻紀子(泉水)
 - ▽五年男子 井浦和弘(泉水)
 - ▽五年女子 星野とも子(泉水)
 - ▽六年男子 大淵浩司(田麦山)
 - ▽六年女子 鈴木純子(泉水)
 - (中学生)
 - ▽男子 渡辺 勝(竹田)
 - ▽女子 国枝尚子(川口七)
 - (リレー)
 - ▽小学男子 川口小Aチーム
 - ▽小学女子 川口小Aチーム

スポーツの町宣言

3月行事予定

第1回川口ジュニアスラローム大会

- ▽日時 3月17日 AM8:00~
- ▽場所 川口スキー場
- ▽種目 回転(光電管使用)
- ▽組別
 - ①小学生低学年男・女(1~3年)
 - ②小学生高学年男・女(4~6年)
 - ③中学生男・女
- ▽参加料 500円
- ▽申込み・問い合わせ先
川口スキー協会
(町教育委員会内)
- ▽申込締切り 3月8日
- ▽その他 各組表彰(賞品有)



この大会は郡内小学校五・六年生の代表が回転と距離を競うものです。郡内十九校、六百十五名が参加。川口からは①泉水二十名②川口三十七名③田麦山十名④木沢四名の計七十五名が母校の榮譽を担い自分自身への挑戦に打ち込みました。今年、優勝者が距離競技で二名、回転で一名の計三名が出るという輝かしい成績をおさめ、子供達より、応援する父母の方が興奮していました。スポーツの町の名を誇る早くも次への期待(県代表選

優勝者3名も出る

第17回北魚沼郡小学校親善スキー大会

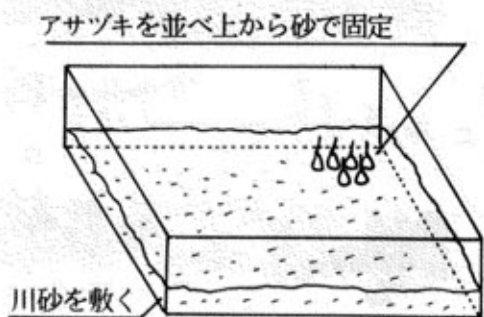
父母らも興奮(小出)

〓父母らの声援の中、当町の小学生選手が大活躍し、伝統を守る〓

去る二月十五日、小出町スキー場において、第十七回北魚沼郡小学校親善スキー大会が行われ、距離は泉水小、回転は川口小がそれぞれ大活躍しました。(写真)

冬期間収入確立へ アサツキを栽培

早春に青い芽を吹き、香りが高く、滋養価も高い「アサツキ」が豪雪の当町から市場へ出荷され人気を呼んでいることをご存知ですか(写真)。もっと出荷量を増やし川口町の特産にするため、あなたも取り組んでみませんか。アサツキは強健な作物で、夏の高温には休眠して身を守る性質があり、耐寒性も強く、とくに乾燥には強い。また、ある程度の日陰にも耐えますが地下水の高い所は好みませ



作る時期

二年子栽培の場合
植付け 九月下旬~十月中旬
収穫 翌年の六月下旬~七月上旬

作り方

- ①最初の年は苗作りから始めなければなりません。六月下旬頃野性のものを採集し、葉を束ねて陰干しで、風通しのよい軒下等につるしておく。
- ②十月上旬から畑に植付ける。植栽間隔は十センチ×三~四



国民年金保険料 4月から6,740円に

国民年金の定額保険料は、今年の4月から1カ月につき6,740円に改められます。国民年金制度は、老齢や障害などにより働けなくなったときに年金によって生活を保障することを目的としています。

いつの時代にあっても、年金の価値を社会情勢に応じた水準に保っていかなければなりません。

また、人口の高齢化が進む中で年金受給者が増え、年金の支払いに要する費用が年々増えています。

このようなことから、国民年金の財源をまかなっている保険料も引き上げが必要になります。年金制度は、老齢世代を若い現役世代が扶養し、また次の世代へと順々にバトンタッチしていく、相互の助け合いの仕組みがとられています。

家計を預かる奥さんにとって、保険料のアップは頭の痛いことですが、老後の柱となる国民年金制度を今後も健全に運営していくため、保険料の引き上げについて、ご理解をお願いします。

出荷

- ①芽が三ノ五センチ位伸びたら表皮をとり水洗いします。根はそのまま付けておきパック詰めしますが一個五十グラム入り(五十から六十粒)に作ります。
- ②出荷できず芽が伸びそうなときは寒い所に箱を移せば、二~三日間の調整は可能です。
- ③出荷は農協で取扱っております。

夏場は畑が空いておりますので他の作物が作れます。この期間に堆肥等を入れておくのもよいことです。

収入

今年は一バック七十円から百二十円でありましたので、十アール換算で二百万円以上の収入がありました。最後に忘れてならないことは、嬉しくて全部出荷すると翌年の苗がなくなり残しておきましょう。毎年一粒づつ植え替えないと粒が小さくなり商品価値がありません。照会は産業開発課へ。

ヤング紹介③①

車の免許を取りたい



武道窪 阿部秀子さん

阿部秀子さんは、武道窪から小千谷市へ勤めている素直で面白いお嬢さん。

- Q 休日は何をしていますか。
A のんびりしています。
- Q 理想の男性像は。
A 背が高くカッコイイ人。はムリなので、まあ普通の人の。
- Q 好きな「ことば」は。
A いのち短かし恋せよ乙女

- (がんばるぞー)結構です)
- Q 一番嫌いなものは(何でも)
A 目覚し時計。
- Q 町への要望は何かありますか。
A 武道窪にもバスが通れば最高ですが...
- Q 将来の夢は何んですか。
A とりあえず免許を取って車に乗りたいです。
- Q 最後に自己アピールを。
A 根っからの楽道家で、どつと落ちこんでも立ち直りが早いです。よろしく。

距離

- ▽六年男子 優勝 星野泰博(泉水)
- 二位 鈴木純子(泉水)
- 三位 関 和美(泉水)
- 六位 保科聡子(泉水)
- ▽五年男子 優勝 阿部則夫(泉水)
- 二位 宮 崇(泉水)
- 四位 関 広正(川口)
- ▽五年女子 三位 星野とも子(泉水)

回転

- ▽男子リレー 五位 関さゆり(川口)
- 二位 泉水小チーム
- 六位 川口小チーム
- ▽女子リレー 三位 泉水小チーム
- ▽六年男子 優勝 喜多村一幸(川口)
- 五位 小林俊彦(川口)
- ▽五年男子 四位 小林克久(川口)
- ▽五年女子 六位 佐藤忍(田麦山)

去る二月十七日(日)文化会館において、当初初めての外国人講師を招き「暮らしの中の国際理解」と題して講演会が開催されました。

外国人講師ということで関心も高く、国際理解・国際交流に関心のある人、六十余名が、降りしきる雪の中参加。

(写真)

今回の講師は国際大学(南魚大和町)の助教授ジョン・ウェルフィールド先生(オーストラリア)。

講演において、参加者は、「国際理解・国際交流は何故必要なのか」という柱で、①日本は単一民族であるが、民族としての意識に立ちもどること。②スポーツ・音楽など異文化に接することから心を豊かに、③外国(人)と直接



体験をすること。④異文化は他国の本を読むことから……等々聞き、うなずいたり、日本語のうまさにびっくりしてしまいました。

ウェルフィールド先生の希望もあり、残りの時間、参加者との交流の場を設定。参加者からの質問の内容は

講演会

国際理解はスポーツと読書から

講師 国際大学助教授 ジョン・ウェルフィールド氏

当初の外人講師を招いて

土地取引のまえに

当町は10,000㎡以上届出が必要です

10,000㎡以上の土地取引をする場合 事前に届出が必要

- 売買
- 営業譲渡
- 代物弁済
- 予約完結権、買戻権等の譲渡
- 共有持分の譲渡
- 譲渡担保
- 交換
- 地上権、賃借権の設定、譲渡

37万²km²の日本国土は、生活と生産を通ずる活動の基盤として私達が祖先から受けつぎ、後代に伝えてゆかなければならない大切な資源です。

私達は、豊かな自然に恵まれたこの国土を、大切に、有効に利用して行かなければなりません。

土地の買い占めや、地価の暴騰で国土利用を混乱におとし入ることのないよう、乱開発など未然に防ぐため、国土利用計画法により、一定面積以上の土地の取引について知事に対する届出が義務づけられています。

一定面積とは、取引する対象土地が次のいずれの区域であるかによって異なります。

(イ) 市街化区域 二〇〇〇㎡以上

(ロ) (イ)を除く都市計画区域 五〇〇〇㎡以上

(ハ) 都市計画区域以外の区域

また、届出をして取得した一定面積以上の土地が三年たっても利用されていない場合は、知事はその土地を「遊休土地」に指定し、所有者に土地の積極的利用のために必要な助言や勧告をします。

くわしくは役場企画課へおたずねください。

遊休土地

届出は契約を結ぶ6週間前までに

なお、一筆ごとの面積は小さくても、合計して一定の面積となる一団の土地取引は、届出が必要です。

届出の時期は、土地取引の契約を結ぶ6週間前までに、当該土地が所在する市町村長を経由して、県知事に届出なければなりません。届出を受けた知事は、取引価格と利用目的を審査をし、不公正と認めるときは、取引の中止または変更を勧告することがあります。

域 一〇〇〇〇㎡以上
川口町は、(イ)の区域に該当します。

届出をしないと

①法律で罰せられます。
届出をしないで土地取引をしたり、偽りの届出をすると、6カ月以下の懲役または30万円以下の罰金に処せられることがあります。



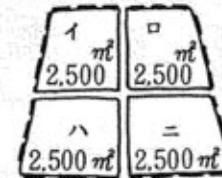
②税法上の特典が受けられなくなることがあります。

(1) 届出をしないで土地を譲渡すると、特定住宅地造成事業等のために土地を譲渡した場合の譲渡所得の特別控除の適用が受けられなくなることがあります。

(2) 届出をしないで造成宅地などを譲渡すると、法人等の土地譲渡益重課の適用除外措置が受けられなくなることがあります。

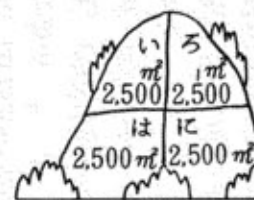
一団の土地取引とは

個々の取引面積は小さくても、合計していくと一定面積以上となる図のような一団の土地取引は個々の取引それぞれについて届出が必要です。



売る人 (土地) 買う人
甲さん (イ) → Aさん
乙さん (ロ) → Bさん
丙さん (ハ) → Cさん
丁さん (ニ) → Dさん

(イ + ロ + ハ + ニ) = 10,000㎡以上



売る人 (土地) 買う人
甲さん (い) 乙さん (ろ) 丙さん (は) 丁さん (に) Aさん

(い + ろ + は + に) = 10,000㎡以上

消費者相談室

Q 羽毛ふとんで湿シンができたが..

4年前に羽毛ふとんを買った。いままでも毎日使ってきたが、最近使用するとチクチク、ムズムズし、湿シンもできる。羽毛の中に虫がいるのだろうか。防虫処理をしているのだろうか。(主婦)

A ダニ退治などふだんの手入れを

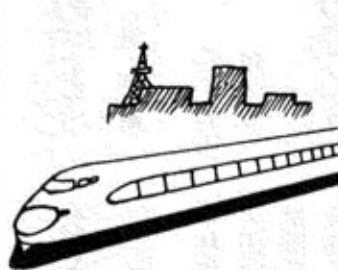
メーカーの回答によると、製造時には120度から130度の高熱を加える防菌処理が施されているから、その時点で羽毛の中に虫がいる可能性はまずない、とのことである。このケースのようなチクチクするといったクレームはよく寄せられるものの、その原因の百パーセントは一般家庭にいる虫との返事だった。羽毛に巣食う虫についてもよく調べていて、その種類もいくつか挙げてきた。大半がダニ類で、特に純毛のものにダニが多いことは知られている。

— 手入れ法 —

- ① 掃除器でこまめに吸い取り、そのゴミは焼却する。
- ② 天日乾燥させる。羽毛の場合長時間日にさらすと傷むので2、3時間程度。

上野駅乗り入れ記念行事

町の特産品も参加します



▽日時
昭和60年3月14日～
3月17日
(毎日AM10:30～
PM5:30)

▽場所
上野公園不忍池周辺
(上野駅側)

▽町の特産品
笹ダンゴ・ちまき・
山菜加工品
※東京周辺在住の方々
にお知らせください。

