

広報 かわぐち

No. 127
昭和59年 5月
発行 新潟県川口町長 青柳 弘
編集 川口町役場企画課
(〒949-75 ☎025889(代)3111)

町運動公園
5月20日 オープン



おまな内容	運動公園5月20日オープン	2~3	1日人間ドックを受けよう	8
	思い出多き校舎 今春から改築へ	4~5	スポーツコーナー	9
	今年から中学も給食へ	6	お知らせコーナー	10~12
	農用地を有効に利用しよう	7		

健康診査 (循環器) 健康相談日程

- 対称者 四十歳以上で職場の健康診査を受けられない人
- 日 程
- ▽五月二日(水)
 - ・午後二時~二時四十五分 中新田、同集会所
 - ・午後三時~三時三十分 西倉、同地藏堂
 - ▽五月二十二日(火)
 - ・午後二時~三時三十分 川口一、川口二
 - ▽五月二十五日(金)
 - 町総合福祉センター
- ・午後二時~三時三十分 川口三、川口四
- 町総合福祉センター
- ▽五月三十日(水)
 - ・午後二時~三時三十分 前原、大形
 - 田麦山生活改善センター
 - ▽五月三十一日(木)
 - ・午後二時~三時三十分 上河原、長坂
 - 和南津集落開発センター

検察審査会を活用下さい

長岡検察審査会事務局

「交通事故、詐欺その他の犯罪で被害を受けたのに検察官が犯人を裁判にかけたのはふにおちない」。

こんな不満のある方、左記事務局にご相談ください。

相談や審査の申し立てに費用はいっさいかかりません。

長岡市三和三〇九ノ二八 裁判所構内

長岡検察審査会事務局
☎(〇二五八) 三五ノ二一四一

ボタン電池の回収にご協力ください

町内のカメラ小売店、補聴器取扱店、時計小売店、一般電気店等に紙製のボタン電池回収箱が設置されました。回収箱は、全国で約11万個の数になるそうです。

最近、水銀を含んだ乾電池が増え、ゴミなどと一緒に処理され、環境汚染が心配されていることから始めたものです。使用済みのボタン型電池は捨てないで最寄りのカメラ店、時計店、電気店に設置されている回収箱に入れるようご協力をお願いします。

回収した使用済電池は卸店やメーカーが集め処理します。

人 口	昭和59年4月1日現在
6,564 人	
男	
3,224 人	
女	
3,340 人	
世帯数	
1,505 戸	

新しいガス器具は「12A、13A」併用表示品に!

企業課

新しくガス器具を購入する場合、「12A、13A」と併用表示されている器具をお買い求め下さい。

現在ご家庭に供給されているガスは、「12A」です。

しかし、原ガスの熱量が徐々に上昇する傾向にあるため、「12A、13A」併用器具をお願いするものです。

公園

5月20日オープン



いい汗に「トライ」

町運動公園はさらに大きく楽しい施設が増えました。既設施設に加え、今春①テニスコート②二面増③案内所・食堂（自然環境活用センター）が、オープンします。今春より、工事を予定して

いる施設は、①つり堀り、（アスレチック脇）②遊歩道（木沢地区県道より、二子山まで約〇・八キロメートル）③体験農園（多目的広場と専用野球場の間）等に加え、草花や樹木の植樹をし、歩くだ

けでも楽しめる施設をめざしています。また、すこし離れますが、「砂田地区の大規模開発」についても今春から本格的な調査に入る予定となっています。

途です。オールウェザーコートと二面増設し町民専用コートとしました。

主な施設

案内所、食堂

体育館前駐車場の一角に新装オープンした、自然環境活用センター。ファミリー高原の名にふさわしく自然とマッチするシンプルな建物です。家族、グループ連れの、憩の場として楽しくくつろいでください。

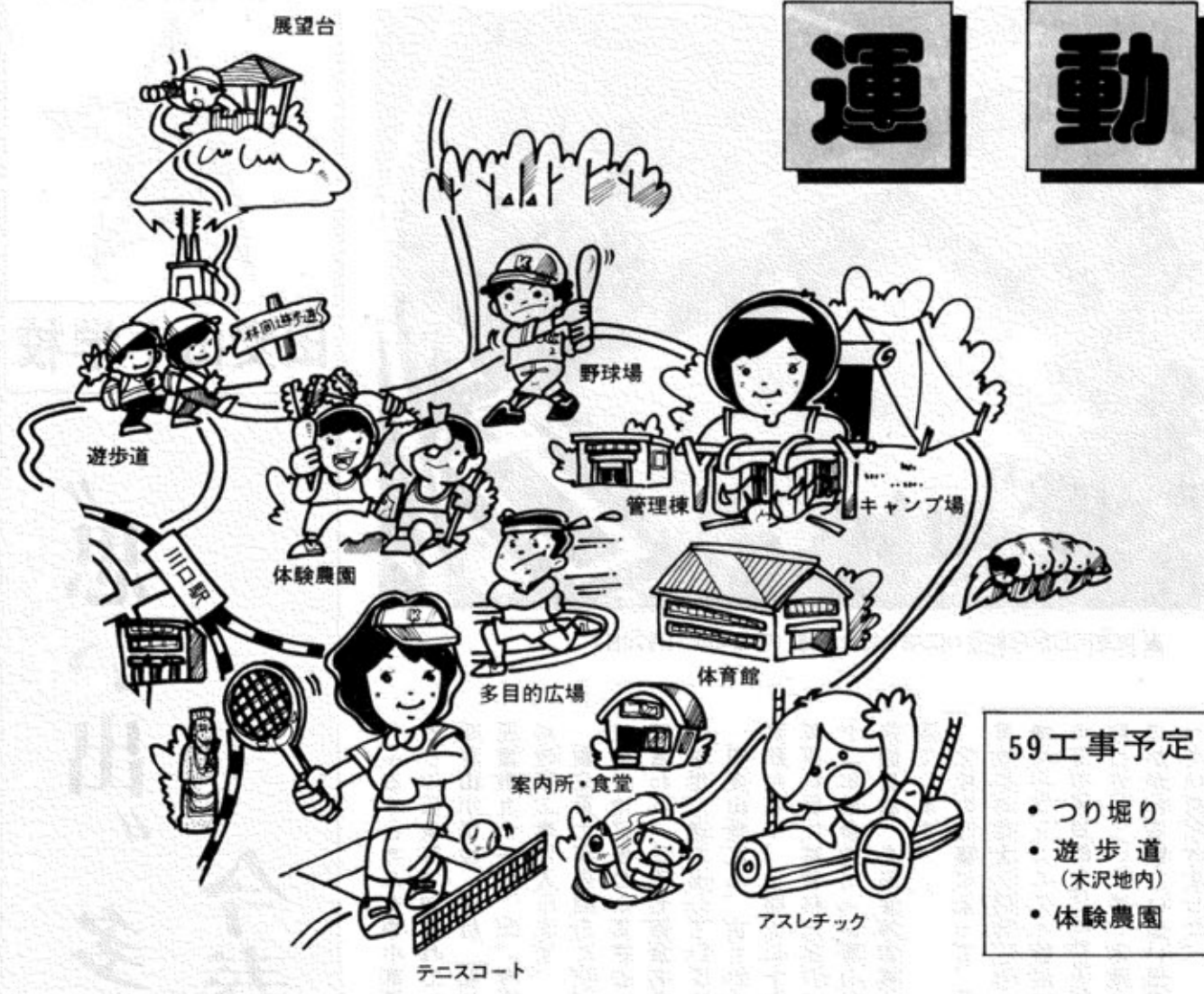
テニス

テニスコートは年々増加の一

アスレチック

今年ポイントのリフレッシュに加え、新しく集合体を増設して楽しさのボリュームアップを図ります。年に一度は皆さんの体力測定にいかがでしょうか。家族スポーツに最適です。

野鳥は、①ウグイス②セキレイ③コゲラ④オオルリ⑤サンコウチョウなどが見られる野鳥の宝庫としても有名。全長 二・二キロメートル 所要時間（往復）二時間



- 59工事予定
- ・つり堀り
 - ・遊歩道 (木沢地内)
 - ・体験農園

キャンプ場

開設以来好評をいただき、満員御礼の日が続出しています。皆で作る食事、ファイヤーを囲んでの語り、身近な、リゾート地として喜ばれています。

野球場

四対一ナメント二百試合余りの公式戦が計画されています。観戦もよし、プレーもよし、緑の芝生の上で白球を追いかける楽しさ。運動公園な

多目的広場

地区館行事や会社の運動会など利用が増えてきました。沢山の人が一緒に楽しむにはここが一番です。どんなスポーツにも使用できます。

体育館

雨の日には屋内スポーツを。テニス、バドミントン、バレーボールなど、雨の心配はありません。

親子で自然に親しもう

持ち物 ①ぜひ必要なもの ②持っていけば便利なもの ③いざというときに備えるものに分けて、体力に合わせて持ち物を決めましょう。雨具の用意と寒さへの備えも忘れずに。

服装 丈夫でしかも活動的で、温度に合わせて調節しやすいものにします。靴は丈夫ではきなれたものがよいでしょう。





田麦山小学校

「思い出」多き校舎

今春から改築へ

グラウンドが「かぼちや畑」に

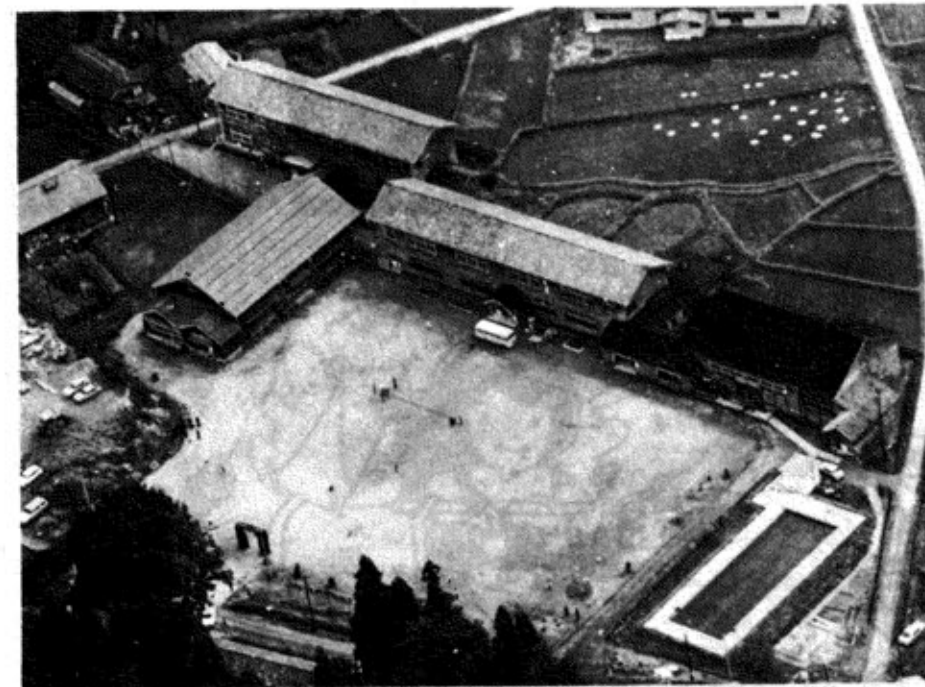


田中 星野 幸雄さん

ぼちや畑になっていました。作物の処分がどうなったのかは知りませんが、じゃがいもでん粉で作った、くず湯が甘くなかったことが、思い出されます。

昭和十九、二十年にかけての異常豪雪時には、校舎の玄関を出すために、ココがに雪を背負って運んだ記憶があります。

新校舎誕生によって、田麦山地区の子ども達が、より充実した教育を受け、地区の力強い発展に結びつくことを祈ります。



▲田麦山小学校創立100周年記念空撮(昭和48年11月20日)

ふるさとカルタや小高棒おどりの伝承等で知られている田麦山小学校(田村 弘校長 児童数九十一名)が、今春から改築工事に入ります。

創立百年の歴史を誇る同校は、地区民のふるさととして慕われ、三千七百余名の生徒を世に送り出しています。

田麦山地区は、古くから教育熱が高く、①明治二十九年授業科目に補習科発足②大正十二年校舎内に「田麦山村簡易図書館」を設置等実施してきました。

学校の改築によって、①教育効果の増大②同地区の人口増加③コミュニティ醸成の基点等の多目的な行政効果が期待されています。木造校舎にかかわる懐かしい思い出を語っていただきました。

母校、田麦山小学校校舎が大きな務めを果し、今新しく生まれ変わることを心から嬉しく思います。

私が、この校舎で学んだのは、昭和十六年から昭和二十二年です。大東亜戦争とほぼ時を同じくしています。

男手のない時代でしたので子どもも、労働力として大いに期待されたものです。

学校でも、授業時間の多くが、外での作業に費やされ、グラウンドは、じゃがいもやか

暖飯器から「タクアン」の臭い



大谷内 山けい子さん

楽しい、職場でのお弁当の時間、いつも思い出します。それは、遠い昔二十数年にも前になろうか、私が、小学生の頃、お弁当を、暖飯器で、暖めてもらい食べた事です。朝、登校するとすぐ、各自が名札を付け、麻紐

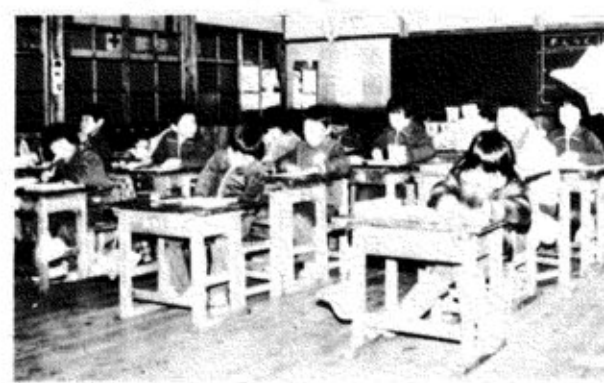
でしっかりと十文字に結んだ弁当を、教室の前に置いてある箱へ、きちんと二段に並べて置いた。その箱とは、回りは木で、底は網をはった簡単な物だった。それを当番の者が、小使室の入口の廊下に運ぶ。暗い廊下の隅。大きな火ばらに、炭を赤々とおこし、その上に、一年生から六年生までの弁当の入った箱を、見上げる様に積み重ねたものだった。一時間もすると、学校

中、タクアンの臭いやら大根煮の臭いやらでブンブン。お昼頃には、アルミの弁当箱が熱くなって、素手で持てなくて風呂敷や、手ぬぐいで、自分の机に持っていった。丁度こはんも、ほかほか、漬け菜等は、煮菜になっていたものだった。本当に懐かしいものです。そうそう！それに、鼻をつまんで飲んだ脱脂粉乳。先生の目を盗んで窓の外へパシヤー。下の教室の先生が、コラー。そんなもったいない事をする、バチがあたるぞ！とどなられた。

そんな思い出のある我が母校も今年で大役を果し、新校舎に。こんどは、自分達の子供が、その新校舎で素晴らしい思い出を作ってほしい。



▶思い出多き教室



田麦山小学校の沿革

- 明治6年11月15日 「第25番小学田麦山校創立」岡平地内に建てられ、堀之内、田川、原の各学校も田麦山校の附属校でした。しかし、女子教育に対しては認識が低いため家事や子守りになどに勤めさせたことにより女子児童数が少なかったようです。
- 明治10年11月 山ノ相川派出教場創立
- 明治25年 「四年制と三年制を設ける」四年制には田麦山校、中山校、西川口校、堀之内校、川井校、山寺校、三年制には和南津校、牛ヶ島校、相川校、木津校などがあり、また学校資本金の寄付については、額は多様であるが1戸残らず寄付したという。これらを見ても村人達の教育への情熱はすさまじい程でありました。
- 明治25年12月27日 小高雪中派出教場創立
- 明治29年4月 「補習科目を設ける」35年に農業補習学校ができるまで続いたことは、地域の人々の進歩性が見られます。
- 大正11年4月1日 田麦山尋常高等小学校と改称
- 大正12年3月6日 「図書館を設置」200円の経費で校舎内に「田麦山村簡易図書館」を設置。ここにも人々の先見性が高いことが考えられる。
- 昭和16年4月1日 田麦山国民学校と改称
- 昭和22年4月1日 同山ノ相川分校、同小高分校
- 昭和22年5月26日 田麦山村立田麦山小学校と改称
- 昭和22年5月26日 「田麦山村立田麦山中学校」開校
- 昭和29年4月1日 川口村立田麦山小・中学校と改称(町村合併のため)
- 昭和31年9月27日 小高分校屋内運動場竣工
- 昭和32年8月1日 川口町立田麦山小・中学校と改称(町制施行のため)
- 昭和34年11月9日 本校ミルク給食開始
- 昭和34年12月14日 山ノ相川分校教員住宅竣工
- 昭和42年11月15日 山ノ相川分校給食開始
- 昭和43年6月10日 小高分校パン給食開始
- 昭和48年1月8日 「サワガニの研究」全国表彰受賞
- 昭和48年10月20日 小学校創立100周年記念式典
- 昭和48年10月24日 山ノ相川分校閉校式
- 昭和51年3月23日 田麦山中学校閉校式
- 昭和51年3月27日 小高分校閉校式
- 昭和55年11月22日 NHK「ふる里かるた」取材
- 昭和58年2月18日 民放局「ふる里かるた」等「雪国の子供達」として取材

今年から中学も給食へ

共同調理場を建設

町では、本年度西川口地区に学校教育施設整備五ヶ年計画に基づいた小中学校共同の「町学校給食共同調理場」を建設し、今秋をめどに中学校も給食を実施する予定です。学校給食は学校教育活動の一環として行われ、生徒の健康、しつけ、触れ合いなど多くの価値をもつものです。

現在、小学校四校が実施している中で、町内小中学校五校が年間完全給食となります。米飯給食も週二回の予定です。中学校を給食実施するにあたり、五十九年三月、小学五・六年生と中学一・二年生の父兄を対象に学校給食アンケート調査を行い八割以上の方々の賛同を得ました。回答率は八六%（三〇五人）。そのうち給食を実施してほしい八二・三%、しないでほしい七・五%、どちらとも判断がつか



▶ 今秋より中学生にもこの笑顔が見られます

ない一〇・二%となっています。賛成の理由については、①変化ある昼食で偏食がなくなり栄養のバランスがとれる五二%②みんなが同じ物を食べられる一五%③弁当作りの時間が助かる一三%等の結果が出ています。反対者七・五%の主な理由は、①子供の弁当は家庭で作ってやりたい ②自分の弁当くらいは子供に作らせたい等がありました。

森山・渡辺氏に銀色有功章



愛の献血

このほど、森山文夫氏（川口七）と渡辺学氏（川口二）の両氏が献血功労者として日本赤十字社より銀色有功章（献血回数三十〜四十九回）が贈られました。

町では近年の血液事情を踏まえ、県赤十字血液センターとのタイアップにより、年四回移動採血車による献血を

施しております。五十八年度につきましては両氏を始め、町民の皆様の協力によりまして、年間採血目標三百七十九名に対して、四百五十七名の方から採血いただいで二二〇%という高い成績をあげることができました。

四月十八日に、福祉センターで行われました本年度第一回目の献血におきましては、百十八名の方より採血いただきました。血液は人工的に作ることができない貴重なもの

です。一回の採血により何人もの尊い生命が救われます。今年度の採血目標は、四百五十人です。ご協力をお願いいたします。

「これからの献血日程」

第二回目 七月三十一日（火）
第三回目 九月二八日（金）
第四回目 十一月三〇日（金）

場所 町福祉センター
時間 午前十時〜十二時
午後一時〜三時

屋号入り電話帳完成

町商工会青年部

このほど「屋号入り電話帳」ができあがり、各戸に無料配布されます。

この電話帳、町商工会青年部（部長・内藤克己37名）が作成したもので、大きな特長は、地区別に分け「屋号入り」、文字も大きく読みやすくなり、非常に便利！



各戸へ
無料配布

農用地を有効に利用しよう

今後五カ年間

新しい農用地利用増進へ3つの制度

一、利用権設定等促進事業は
安心して農用地の貸し借りなどができます

- ▽会社がいきがしくて農業に手がまわらない！
- ▽年もとったし、後継者もない！
- ▽転作田は、技術もないので誰かに貸したい！
- ▽農用地を借りて規模拡大をしたい！
- ……とお考えの方はぜひこの事業を活用して下さい

二、農用地利用改善事業で
集落の農用地を有効に活用しよう

- ▽作付地を集団化して産地化を図りたい！
- ▽転作を集団化して効率的な経営にしたい！
- ▽団地化加算金をもらいたい！
- ▽個々で転作すると水利の関係で迷惑をかけてしまう！
- ……と悩んでいる集落は本事業を活用した話し合いを進めて下さい

三、農作業受委託促進事業で経営の効率化を図りましょう

- ▽複合経営に取り組みので一部の農作業を委託したい！
- ▽大型機械や施設をもっと効率よく使いたい！
- ▽転作作物の技術に不安なので安心してできる人に作業をお願いしたい！
- ……本事業で農作業の効率化を考えてみましょう！

優良集団で県知事表彰

西倉農家組合



▲ 異常豪雪で外は積雪 1.2 m。でもハウスの中に入ると、もう春が来ていた。(4/16 西倉共同育苗ハウス)

町も、昭和55年に地域農政移行基本構想を策定し、プロ農家育成のための条件整備は順調に進んでいます。中でも複合営農の中核として、「園芸と畜産」の生産高は大幅な伸びを示しています。

複合営農

西倉農家組合（組合長川上清一、戸数28戸）では複合営農優良集団として先の県大会において県知事表彰を受賞しました。

西倉地区の農業は、米を基幹作物とし、園芸、きのこ、養蚕を補完作物とした複合経営形態により経営の強化安定と所得の向上に努めています。中でも「西倉すいか」は、県内はもとより広く京浜市場でも人気が高まっています。

水田経営では基盤整備も進み、コシヒカリ多収に取り組み、作業受委託、機械の効率化をすすめる中で生産性の向上と、生産費低減をめざしています。

また最近、稲作研究会を復活させるなど若い世代を中心としたふう越しの活動も活発化してきています。

スポーツの町宣言

春でーす スポーツを楽しもう

5・6月日程

▽町野球選手権大会

・日時

5月27日～6月17日

・場所

町運動公園

・トーナメント方式

▽町民ファミリーハイキング

・日時

6月3日(午前9時)

・集合場所

役場前

・コース

木沢、二子山

▽地区館対抗

バレーボール大会

(一般及び婦人)

・日時

6月10日(午前9時)

・場所

中学校体育館

▽中山地区館運動会

・日時

6月17日(午前8時30分)

・場所

町運動公園



スポーツ申込み案内

教室名	日時	場所	対象	申込先	TEL
スポーツ教室					
軟式テニス教室	毎週木曜午後7:30～9:30	運動公園	一般男女	川口3 古田島福之	2051
バドミントン教室	〃 月曜午後7:30～9:30	川中体育館	中学生男女	荒屋 佐次 晋一	2267
婦人テニス教室	〃 火曜午後1:30～3:30	運動公園 福祉センター体育館	一般婦人	川口4 相沢みい子	2344
スポーツ少年団					
東部少年野球	毎週日曜日	運動公園	小学生	川口3 目黒 庄一	2153
西川口球友会	〃 水・日曜日	川小グランド	〃	荒屋 小西 亨	2780
上川少年野球	〃 土曜日	運動公園	〃	牛ヶ島 江島 芳昭	3046
田麦山少年野球	〃 月曜日～金曜日	泉水小グランド	〃	伊藤 大介	3158
柔道	〃 金曜日	田麦山小グランド	〃	川口7 佐藤 文吾	2686
剣道	〃 火・水曜日	文化会館柔道場	〃	相川1 星野美千代	2004
卓球	〃 水曜日	川小体育館	小・中学生	川口3 中林 浩	2055
ジュニアスキー	〃 日曜日	福祉センター体育館	〃	新敷 小宮山豊彦	2851
バレーボール協会					
排友会	毎週水曜日	運動公園	〃	相川2 広井 淳一	2514
YMCA	〃 金曜日	川中体育館	一般男女	西倉 川上 哲司	2264
春夏秋冬の会	〃 土曜日	〃	〃	新敷 山田信一郎	3125
				川口1 津端 優子	2582

※ 上記の教室に参加を希望される方は、教育委員会でも受付いたします。

ころばぬ先に 健康管理

一日人間ドック 検診を受けよう



みなさんの病気の予防及び早期発見、早期治療と健康増進を図ることを目的として、四十歳～六十歳の国民健康保険加入者を対象に、一日人間ドックを実施します。

▽申込期限 五月下旬

▽申込場所 町民課

▽実施料金 一万四千元

▽実施期日 八月上旬予定 (実施場所は、申込み者に後日連絡します)

◎こんな方は、受診をおすすめします。

- ① 中年以上の方で、自分では絶対健康と思っている方。
- ② 自分の健康状態が気がかりだが医者に行くほどでもないと思っっている方。
- ③ 若い時から身体に無理をかけた方。
- ④ 家族に成人病でなくなった人、現在治療中の人がいる方。

消費者情報

5月30日は消費者の日



昭和43年に消費者の利益を守り、それを増進するための原点を決めた法律として「消費者保護基本法」が定められました。これを記念して同法の施行の日5月30日を「消費者の日」と決めたものです。

家庭の主婦も、職場で働く人も、ひとりひとり消費者であることの実事を見直してみてください。

ヤング紹介



相川二井浦康雄さん

町産業の活発化に期待したい

井浦康雄さん(二十一歳)は、相川二から長岡市へ勤務している明朗活発な青年。Q 今の仕事はどうですか? A 自分の目標に向かって頑張っ

- Q 今一番行って見たいところとそこで何をしたいですか? A 南の島でのんびり昼寝をしたいな。
- Q 理想の異性像は? A 素直で料理のうまい人。
- Q ある日あなたが、突然女性に変わっていたら...? A かわゆい女性になっている
- Q 西暦二千年(昭和七十五年)の自分は? A 元氣な子供に囲まれたパパ。
- Q 町への要望は? A 産業の活発化に期待したい。
- Q 最後に自己びーあるを。 A 郷ひろみに似ています。ヨロシク!

春の防犯

春先きは犯罪や事故が多い時期です。また、子供たちの非行や事故も多く発生しています。次のことに十分注意して下さい。

戸締り確認

- ▽ドロボー（空巢）に注意
- ・外出や寝るときは必ずカギをかけましょう。
- ・買物などでルスにする時は、隣近所に頼んで、でかけましょう。
- ・旅行などでルスにする時は、新聞や牛乳ビンがたまっている危険です。隣に頼んでかたづけしてもらいましょう。

少年の非行防止

- ▽親としてこんなタイプは赤信号
- ・バーバー型（放任・しつけなし）
- ・バラバラ型（両親のしつけ方針が不一致）
- ・ガミガミ型（子どもの気

持を理解せず頭ごなしに言う）
・ベタベタ型（甘やかし・つきまとい、依存心をうえつける）

事故

- ▽水死・迷子・線路の置石・火遊びに十分注意をしましょう。

死者の八割が10〜20歳代

自動二輪車の事故急増



街頭指導 4/14中山

春先になると自動二輪車の死亡事故が多くなっています。死の確率は自動車の四・五倍にもなり、死者の八割が十〜二十代の若者が占めています。
なぜ死亡事故が多いのか？
昨年の内容を見ると、スピード違反が全体の五二・一％。それも、ヘルメットをかぶっていても「あごひも」をきちんとかけていないため死亡という事故が目立っています。

融雪災害



例年になく異常豪雪のため大きな被害が予想されます。県道、町道、林道、河川各災害については町役場建設課へ農地・農業用施設災害につ

被害報告は早めに

いては左記要領をお含みの上、町役場産業開発課に連絡願います。（TELも受け付けます）
（一）共同で利用する施設
道路、水路、ため池、頭首工など。
（二）復旧事業費見込み額が一所当り、三十万円以上のもの。
（三）受益者負担金を事業費の、五％負担できるもの。
（届出前に、共同使用者と負担金について話し合いが必要と思われま）
（四）災害を発見したら三日以内に報告してください。

募集

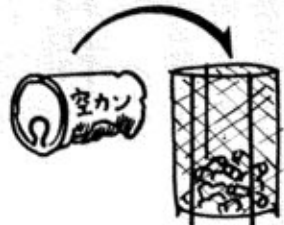
婦人就業技術講習生

県婦人就業援助センター

- ▽講習科目
ミシン縫製（工業用ミシン）
- ▽実施期日
六月十一日〜七月二十七日（毎週祭日を除く月・水・金曜日）午前九時三十分〜午後三時。
- ▽講習内容
ブラウスの製作等
- ▽実施場所
北陸服飾デザイン専門学校
長岡市福住三（駐車場有）
☎（〇二五八）三二一〇二八八

お知らせコーナー

空かんはくず箱へ

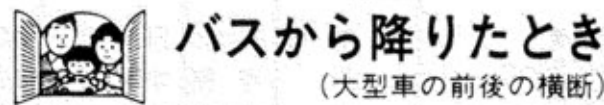


町環境衛生組合では、春の行楽シーズンに向け、雪消え後の散乱空缶の回収を6月5日実施します。
空かん回収実施予定
6月5日
9月26日

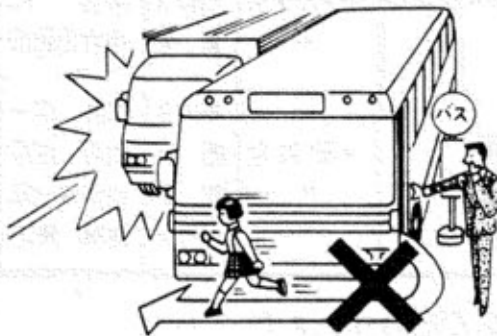
山林火災を防ごう



交通安全 家族で話し合おう



バスから降りたあと、あなたはどのようにして、道路を横断しますか？
停車中のバスの前や後ろをとおり、道路を



横断するのは大変危険です。バスが大きな障害物となり、横断しようとするあなたはほかの車から見えなくなっているからです。
バスを降りてから道路を横断するときは、必ずバスが発車してから、左右を確認して渡りましょう。特に子供連れの方は、お子さんがバスの前や後ろから飛び出さないように注意しましょう。

ご案内

労働保険料の申告
納付は五月十五日まで

事業主の皆さんへ

労働保険（労災、雇用保険）の昭和五十八年度の確定保険料の申告と、昭和五十九年度の概算保険料の申告納付の期限は、五月十五日までです。
なお、事務組合に委託している場合は、事務組合が指定する日が納付期限となります。
・問い合わせ先
小千谷職業安定所
☎（〇二五八）二二四四一

タバコは町内で買いまじめ

- ▽受講料
無料。ただし材料費は受講者負担（三千円程度）
- ▽申込受付
五月七日〜五月二十八日
中越地区
婦人就業援助相談室
千九四〇
- ▽電気工事士試験
五月一日〜五月十五日
願書請求及び問い合わせ先
千九五一
新潟市学校町通り
一番町六〇二
県商工労働部工業振興課
電気・鉱業係
☎（〇二五八）二二五五一
- ▽試験日
・筆記 六月 十七日
・技能 八月二十一日
※願書受付者あて試験の場所在が指示されます。



家内労働旬間
5月21日〜31日