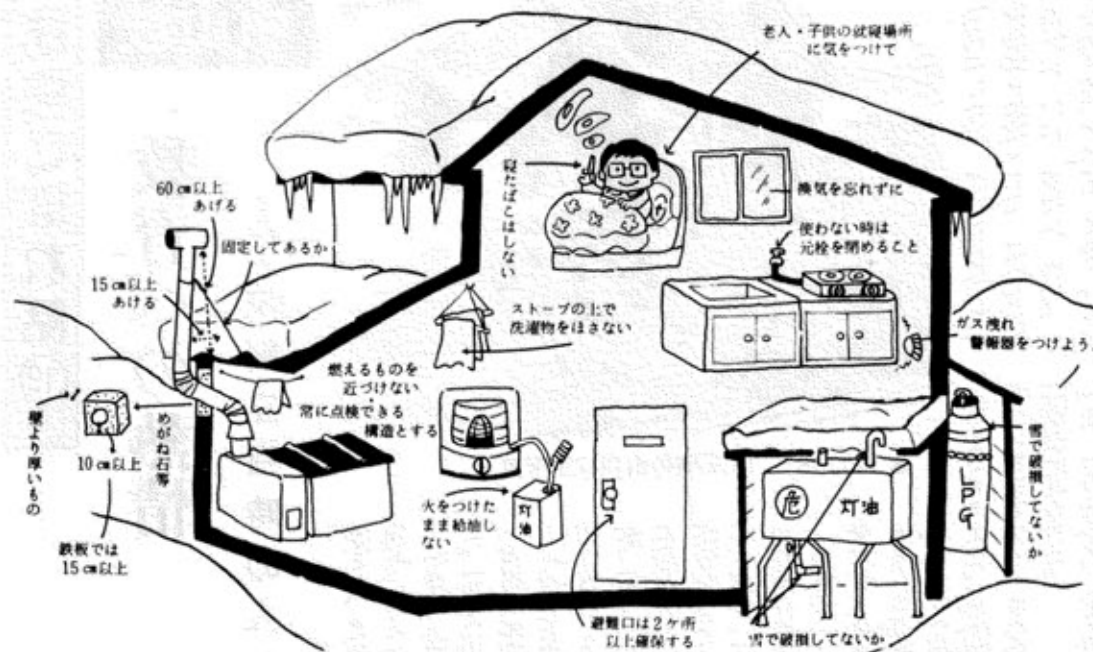


発行 新潟県川口町長 青柳 弘
編集 川口町役場企画課
(〒949-75 ☎025889(代)3111)



おに 追 儼 (2月4日 宝積寺)

節分の夜、200名余りの厄年男女が宝積寺に集合。赤鬼、青鬼の狂言を見て「鬼は外福は内」と豆をまき、悪鬼を払い疫病を除いた。



火災多発!!

火気使用器具の

再点検をしてください

※ 消火器の設置をお忘れなく!!

あなたの財産を

お確かめください

固定資産課税台帳従覧

昭和五十九年度の固定資産(土地・家屋・償却資産)課税台帳を次のとおり従覧に供します。町内に土地や家屋などを所有しているかたは、この機会に課税価格などをお確かめください。

・期間 三月一日～三月三十一日
(役場の執務時間内)
・場所 町民課

バイク・耕うん機

軽四輪・廃車等の

手続きは三月中旬に

軽自動車税は毎年四月一日に所有していた人に課税されます。バイクや軽四輪を売買、廃車したときは、必ず名義変更届または廃車届を出しましょう。一二五CC以下の排気量ものは税務課で、一二五CCを超える排気量ものは購入店などで手続きをしてください。これらの手続きをしないと、廃車済と思っていた車や、他人のものになっている車の税金を、自分で納めなければなりませんので気をつけましょう。

講演会

講演 水野晴郎氏(映画評論家)

演題 「人生めぐり逢い」

・とき 昭和59年3月18日

午後1時開演

・ところ 町民文化会館 2階

・主催 町商工会

【講師紹介】

水野晴郎氏は、昭和6年岡山県生まれ。慶応義塾大学文学部卒。20世紀フォックス・日本ユナイテッド映画宣伝総支配人を経て、昭和47年独立。

映画・興行・TV番組制作に携わるかわらわら、ユニークな映画批評で注目をあびている。

主な著書「いっあ映画って本当にいいもんですね」

人口	6,619人	昭和59年2月1日現在
男	3,249人	
女	3,370人	
世帯数	1,513戸	

おもな内容

昭58公共事業の実績がいよ	2~3
町議会3月定例会、8日から	4
当町は10,000㎡以上は届出が必要	5
転作(他用途米加わる)	6~7

ガン、町内の死因別ではトップ	8
スポーツコーナー	9
お知らせコーナー	10~12

昭和58年度公共事業の実績概要まとまる

「いつまでも住み続けたいと

思えるまち」へ一歩前進

昨年同様の事業量

昭和五十八年度において町に投資された公共事業費の実績概要が、このほどまとまり、国、県、町を合わせ、十六億円を超え、町民一人あたりの投資額は、二十四万円強となりました。(昭和五十九年二月一日現在の人口)

町関係を見ると、農業関係が、二億九千万円でトップ。次いで学校関係で一億八千八百万円、町道関係の一億六百万円、保育所新設の七千三百万円となっています。昨年と比較すると金額にして、一億七千万円ほど少ないが、これは、昨年の泉水小学校改築事業より、今年の木沢小学校改築事業の方が児童数が少ないため、一億八千万円ほど少額で完成しておるも

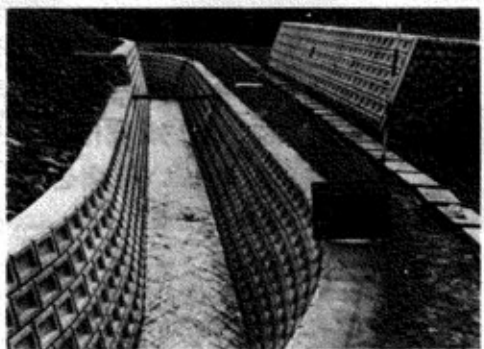


▶ 突貫工事により六年生は新校舎から集立てる木沢小学校

農業関係

を確保しています。主な事業をあげて見ますと、

- ① 農村基盤総合整備事業 (西倉地区)
 - 。桑巻ほ場整備 十六・五ha (上川地区)
 - 。目ノ沢農業用排水路 十七m
 - 。目ノ沢集落排水路 四百四十三m (木沢地区)
 - 。農村公園建設 二千㎡
 - 。木沢集落排水路 百十五m
 - ② 地域畜産総合対策事業
 - 。肉用牛等振興施設整備 牛舎二棟(川口、小高) 家畜導入事業資金供給事業 牛・二十七頭(川口)
 - ③ 新農業構造改善事業
 - 。自然環境活用センター 三百㎡
 - 。竹田連絡農道改良 四百六十五m
 - 。遊歩道 二千九百九十二m
 - ④ 団体営農道整備事業
 - 。相川農道改良 六百二十m
 - ⑤ 農林水産業総合振興事業
 - 。経営近代化施設設置事業 畜産→トラクター、ロータリ 1、格納庫一棟
 - 。園芸→枝豆調整機、差圧式予冷庫、土壌消毒機、弾丸暗渠機等
 - ⑥ 農地・農業用施設災害復旧
 - 八カ所
- 今年の農業関係の特色は、ハード面よりソフト面に重点をおいています。②・③・⑤の事業の中には、金額は少ないが、各地区の中心核農家を育成すべく、町、農



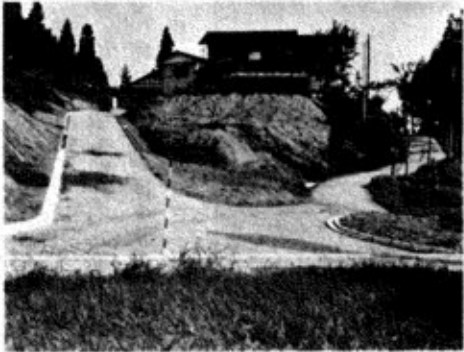
▶ 貝ノ沢集落排水路

学校関係

- ① 木沢小学校
 - 。校舎改築 一千二百九十八㎡
 - 。付替道路 五十五m
- ② 泉水小学校
 - 。プール新設 二十五m×八m
 - 。バックネット新設 一基
 - 。取付道路消雪パイプ布設
 - 。校舎前舗装

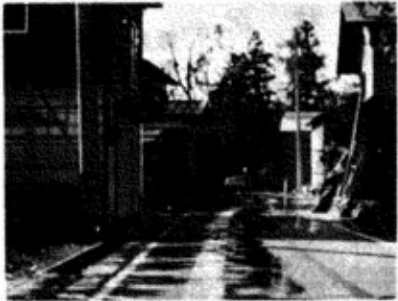
町道関係

。改良では、松沢線、笠山線、武道窪線、大形前原線、小高



▶ 小高地区町道改良

池の平線、日カゲ線等で七百五十五m完成。舗装では、小丸山線、中田線、峠原線、中原線、岡平下道線、



▲ 野田線消雪パイプ

- 。公会堂線、原田2号線、小和北線、荒屋岩出原線、新幹線側道等で二千三百七十二m完成。
- 。野田線消雪パイプ布設 三百七十m
- 。町道災害復旧 七カ所

福祉関係

- 。上川保育所新設 四百四十九㎡
- 。福祉センター増設改築 七十㎡
- 。福祉センター浄化槽改設

その他

- 。集会所新設改築 七十㎡
- 。大島会館新設 七十㎡
- 。牛ヶ首、荒谷各会館改築
- 。テニスコート増設 二面
- 。運動公園緑化 桜二十本
- 。ガス、水道移設 二十七カ所
- 。防火水槽 三カ所

国・県関係



◀ 上川保育所

国関係をみると、国道十七号では、和南津トンネルの照明施設が改良され、明るくなりました。運転者にとって、三國峠に次いで難所として知られている川口地内が一掃消されたことになりました。県の農林関係では、小高地すべり防止、木沢復旧治山、わずなだけ防止等治山関係に六千五百万円。下夕島林道に四千八百万円。野田ため池、川口頭首工や小高地すべり等、農地関係で五千八百万円。

県土木関係はまだ集計できませんが六億円は超える見込みです。町民が、「いつまでも住み続けたい」と思い、住んでいることが、誇りに思えるまち」づくりに向けて着々と事業が進行しています。

昭和58年度町関係公共事業実績一覧表

(単位 千円)

事業名	ヶ所数	事業費
木沢小学校改築及び関連事業	3	157,597
農地基盤総合整備事業	5	82,000
(西倉・上川・木沢)		
上川保育所新設事業	1	73,600
町道改良・舗装事業	22	72,066
地域畜産総合対策事業	6	64,702
新農業構造改善事業	4	58,513
ガス布設修繕事業	18	45,519
農地・農業用施設災害復旧事業	8	34,405
泉水小学校プール等新設事業	5	30,301
団体営農道整備事業	1	28,800
水道布設、修繕事業	9	20,240
防雪対策(消雪パイプ等)事業	5	14,741
公共土木施設災害復旧事業	7	14,076
福祉センター増築事業	2	13,315
農林水産業総合振興事業	7	10,905
県単農業生産基盤整備事業(園芸)	2	10,800
その他	28	37,871
合計	133	769,451



▶ 大島会館(川口七)

町議会三月定例会

三月八日から

- 三月定例会町議会が、三月八日から十日間の予定で開催されます。今回の議会では、昭和五十九年度予算及び昭和五十八年度最終補正予算のほか、条例の改正等重要な案件が審議されることになって
- います。
- 町条例で定められた、三月、六月、九月、十二月の定例会の中でも、最もウェイトの高い審議内容となっているのが、三月議会です。予定議案については、次のとおりですが、あなたも一度、議会を傍聴してみませんか。
- ▽ 町憲法の一部改正
- ▽ 町憲法の議員の報酬及び費用弁償等に関する条例の一部改正
- ▽ 町特別職の職員で非常勤のもの
- の報酬及び費用弁償に関する条例の一部改正
- ▽ 町職員の定年等に関する条例の制定
- ▽ 町職員の休日、休暇に関する条例の一部改正
- ▽ 町職員の特種勤務手当に関する条例の全部改正
- ▽ 町消防団員の定員、任免、給与、服務等に関する条例の一部改正
- ▽ 町税条例の一部改正
- ▽ 町国民年金印紙購買基金の設置、管理及び処分に関する条例の一部改正
- ▽ 町保育所条例の一部改正
- ▽ 町へき地保育所条例の一部改正

3月定例会期日程 (予定)

3月8日～17日

3月8日	招集日	本会議	9時
		町長の所信表明	
3月9日	連合審査会	9時	
3月10日	連合審査会	9時	
(前日終了の場合休会)			
3月12日	総務委員会	9時	
3月13日	社会文教委員会	9時	
3月14日	産業建設委員会	9時	
3月17日	本会議	9時	

※議会を傍聴してみませんか。事務局に地区名と氏名を記入するだけです。

土地取引のまえに

当町は10,000㎡以上届出が必要です

10,000㎡以上の土地取引をする場合 事前に届出が必要

- 売買
- 営業譲渡
- 代物弁済
- 予約完結権、買戻権等の譲渡
- 共有持分の譲渡
- 譲渡担保
- 交換
- 地上権、賃借権の設定、譲渡

37万㎡の日本国土は、生活と生産を通ずる活動の基盤として私達が祖先から受けつぎ、後代に伝えてゆかなければならない大切な資源です。

私達は、豊かな自然に恵まれたこの国土を、大切に、有効に利用して行かなければなりません。

土地の買占めや、地価の暴騰で国土利用を混乱におとし入ることのないよう、乱開発など未然に防ぐため、国土利用計画法により、一定面積以上の土地の取引について知事に対する届出が義務づけられています。

一定面積とは、取引する対象土地が次のいずれの区域であるかによって異なります。

- (イ) 市街化区域 二〇〇〇㎡以上

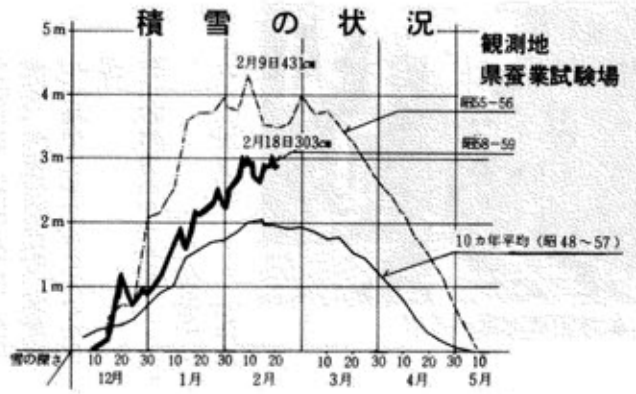
届出は契約を結ぶ 6週間前までに

なお、一筆ごとの面積は小さくても、合計して一定の面積となる一団の土地取引は、届出が必要です。

届出の時期は、土地取引の契約を結ぶ6週間前までに、当該土地が所在する市町村長を経由して、県知事に届け出なければなりません。届出を受けた知事は、取引価格と利用目的を審査をし、不適正と認めるときは、取引の中止または変更を勧告することがあります。

遊休土地

また、届出をして取得した一定面積以上の土地が三年たっても利用されていない場合は、知事はその土地を「遊休土地」に指定し、所有者に土地の積極的利用のために必要な助言や勧告をします。くわしくは役場企画課へおたずねください。



なだれ防止を最重点に

二月六日 豪雪対策本部設置

自主警戒も 併せて呼びかけ

町では、二月六日午後五時に、今冬の異常な豪雪による雪害の防止に対処するため、町長を本部長として、豪雪対策本部を設置しました。

二月七日、十日、十七日の三度にわたり、管内全域の巡回を行って、家屋、道路の危険箇所の把握につとめ、警戒にあたってまいりました。(二月十八日現在)

この冬の異常豪雪は、昭和五十五年に迫るものです。本部設置の二月六日午前九時の積雪は二九三センチ(平年同日一八三センチ)と、平年を一一〇センチも上まわりました。

降雪の累計では、二月二〇日現在一三三六センチ(平年同日九六六センチ)となっております。最深積雪は二月十八日に三〇三センチ(平年二五〇センチ)を記録しています。

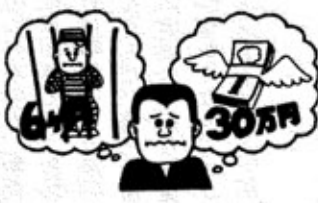
今のところ、当町では、雪による事故は発生していません。今後気温の上昇によって、なだれや融雪災害の発生しやすい時期を迎えます。

町としても警戒を続けますが、個人による自主警戒も併せて呼びかけてゆくことにしています。

- ▽ 町運動公園の設置及び管理に関する条例の一部改正
- ▽ 町運動公園フィールドアスレチックコースの設置及び管理に関する条例の一部改正
- ▽ 町営土地改良事業の施行
- ▽ 町道路線の認定
- ▽ 町水道条例の一部改正
- ▽ 昭和五十九年度一般会計予算
- ▽ 昭和五十九年度町国民健康保険特別会計予算
- ▽ 昭和五十九年度町老人保健特別会計予算
- ▽ 町運動公園の設置及び管理に関する条例の一部改正
- ▽ 町営土地改良事業の施行
- ▽ 町道路線の認定
- ▽ 町水道条例の一部改正
- ▽ 昭和五十九年度一般会計予算
- ▽ 昭和五十九年度町国民健康保険特別会計予算
- ▽ 昭和五十九年度町老人保健特別会計予算
- ▽ 別会計予算
- ▽ 昭和五十九年度町簡易水道事業特別会計予算
- ▽ 昭和五十九年度町ガス事業会計予算
- ▽ 町農業共済条例を廃止する条例の制定
- ▽ 町辺地総合整備計画の変更
- ▽ 財産の取得
- ▽ 助役の選任
- ▽ 昭和五十八年度町一般会計補正予算(第六号)
- ▽ 昭和五十八年度町国民健康保険特別会計補正予算(第二号)
- ▽ 昭和五十八年度町老人保健特別会計補正予算(第三号)
- ▽ 昭和五十八年度町簡易水道事業特別会計補正予算(第四号)
- ▽ 昭和五十八年度町ガス事業会計補正予算(第二号)
- ▽ 昭和五十八年度町農業共済事業特別会計補正予算(第二号)
- ▽ 専決処分事項の報告

届出をしないと

- ①法律で罰せられます。届出をしないで土地取引をしたり、偽りの届出をすると、6ヵ月以下の懲役または30万円以下の罰金に処せられることがあります。
- ②税法上の特典が受けられなくなることがあります。
 - (1) 届出をしないで土地を譲渡すると、特定住宅地造成事業等のために土地を譲渡した場合の譲渡所得の特別控除の適用が受けられなくなることがあります。
 - (2) 届出をしないで造成宅地などを譲渡すると、法人等の土地譲渡益重課の適用除外措置が受けられなくなることがあります。



一団の土地取引とは

個々の取引面積は小さくても、合計していくと一定面積以上となる図のような一団の土地取引は個々の取引それぞれについて届出が必要です。

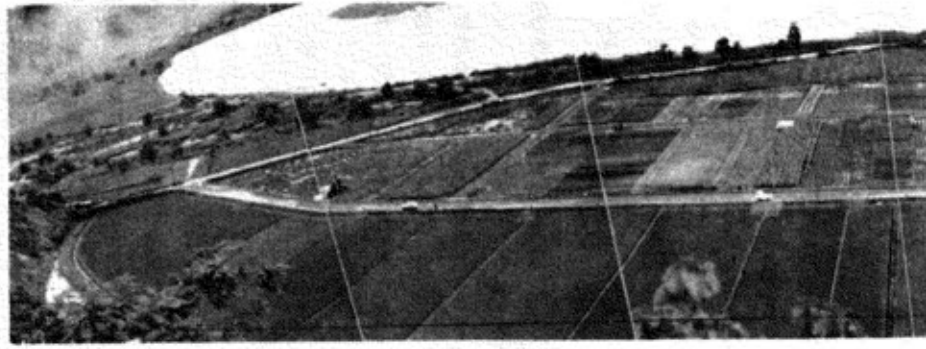
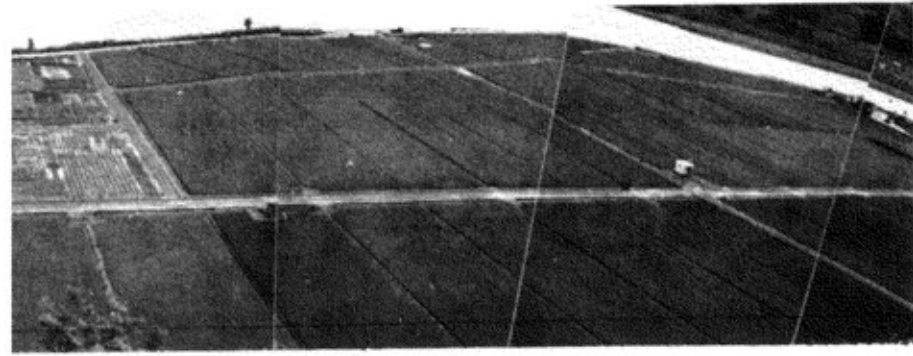


(イ+ロ+ハ+ニ) = 10,000㎡以上



(い+ろ+は+に) = 10,000㎡以上

作



転

水田利用再編第三期対策

他用途米加わる

水田利用再編対策は、米の需給を均衡させるとともに農産物の総合的な自給力の向上を図るため、昭和五十三年度からおおむね十年間にわたる事業として実施されており、昭和五十九年度から第三期対策が始まります。第一期、第二期の実態をみきわめながら内容の一部が改定されました。概要は次のとおりでありますのでご協力をお願いいたします。

問答教室

花子 今年から第三期対策がスタートするんですけど実施期間はいつまでなの？
太郎 三年間だよ（昭和五十九年と昭和六十一年）
花子 今年はどのくらい転作を行えばよいの？
太郎 町全体で42.9ヘクタール行

町の奨励補助金の単価 [第3期] (10アール当たり)

区 分	基本額	転作定着化推進加算		
		第1種加算	第2種加算	
転作奨励補助金	円	円	円	
永年性作物（転作畑を含む）	47,000	20,000	10,000	
特定作物	39,000	20,000	10,000	
一般作物等	特定作物、永年性作物以外の作物等（飼料用青刈り稲、豆類、林地、養魚池等）	24,000	15,000	10,000
	野菜	19,000	15,000	10,000
管理転作奨励補助金	転作の場合	24,000	15,000	10,000
	保全管理の場合	19,000	-	-
土地改良通年施行補助金	土地改良事業の通年施行を実施した場合	22,000	-	-

(注) 第1種加算 → 現行の団地化加算及び集団的な畑転換に対する加算。
 第2種加算 → 都道府県知事が定着化の態様ごとに地域の実態に即して定める要件に対する加算。

わなければならぬ。この中には4.2ヘクタールの他用途利用米の作付面積が含まれているから、実際に転作する面積は38.7ヘクタールになるよ。ね。
花子 今年度から大幅な制度・内容の改正があったように感じますが、その点について教えてください。
太郎 第一に奨励補助金が一部の作物を除いて十アール当り一律八千円減額となった。第二に加算制度の見直しが行われ、新たに転作定着化推進加算という名称で、団地化すれば昨年度より高い加算金ももらえるんだ。第三に保全管理の期間が連続六年から一律連続三年まで短くなり、さらに転作物の上位を占めていた飼料

用の青刈稲が一般作物となって奨励補助金が大幅に引き下げられたよ。第四に他用途利用米という制度が新たに新設されたということが主な改正点だよ。
花子 他用途利用米という制度が新たに加わったと聞いたけど、他用途利用米ってどんなものなの？
太郎 みそ・せんべいなどに使われる加工原材料用の米のことだよ。
花子 なぜ、第三期対策からこのような制度が生まれたの？
太郎 第一の理由は、古米在庫を今まで加工原材料用により向けていたんだけど、過剰米処理が完了したため、ここで手当しない米を輸入しなければならぬからなんだよ。第二は、現在実施している水田利用再編対策において、地域によって転作率が高くなってきていることや、他作物への効率的な栽培が土地条件によって困難になってきていることも考慮されているんだ。
花子 導入の理由はわかったけど、他用途利用米を作ればどんなメリットがあるの？
太郎 まず第一に水稲が作付できること。青刈稲や保全管理を行うよりも農作業も一連に行えるし、農地の保全にもつながるといふ利点がある。既存の機械・施設で対応できるという手軽さもあるんだよ。
花子 他用途利用米を作ろうと思うんだけど、どのようにすれば

いいの？

太郎 自主流通米ルートに準じて生産者が集荷団体と出荷契約を結び、主食用と同じように検査を受け、町の集荷業者に出荷するんだよ。
花子 他用途利用米を生産する場合、品種とか圃場は限定されるの？
太郎 うるち米三等以上であれば品種も限定しないし、既存の水田のどこに作付してもいいんだよ。
花子 他用途利用米を出荷した場合、転作との関連はどうなるの？
太郎 他用途利用米の生産面積は、転作面積の中にカウントされるので、転作等目標面積を他用途利用米で消化してもいいし、一般転作で消化しても、どちらでもいいんだよ。
花子 他用途利用米って、ずいぶんよさそうだけど、一俵出荷すればどのくらいの価格になるの？
太郎 七万七千円の政府助成を加え、流通経費を差し引くと一俵当たり三等米で一萬八千円になるんだよ。
花子 いろいろ聞いて、他用途利用米というものがどんなものか理解できたけど、この制度は来年度も続くの？
太郎 第三期対策中（六十一年度）は現行のまま行くそうだよ。
花子 他用途利用米は町全体でどのくらい作れるの？
太郎 転作等目標面積の約一割

優良団地組合の紹介

地域ぐるみ

農業振興を目ざして

八郎場生産組合

八郎場生産組合（組合長喜多村 雅明・十六戸）では、昭和五十八年より国庫補助事業を導入し、銘柄米の生産アップや生産費低減な

ど地区内の農業振興を目ざし活発な活動が展開されています。

主な活動事例

新潟米生産費低減モデル事業
 一、銘柄米（コシヒカリ、越路早生）の生産を百パーセントにしよう。
 二、三年間で反収三十キロアップしよう（四百八十→五百十キロ）
 三、生産費は反当り二万円低減しよう（十四→十二万円）

推進方策

一、地区ぐるみで農地の貸借、作業受委託、機械の共同利用を進める中で中核農家を育成しよう。

二、技術研修会の開催、展示園の設置により稲作技術を向上しよう。

主な集団転作活動

一、青刈り稲、保全管理の解消策として昭和五十七年より集団転作を実施。
 二、八郎場の一等地原田地区に大豆、スイートコーン、はぐらうり、秋野菜としてカリフラワーの計八十アールを集団転作している。

三、野菜作りは、全員が全く素人ながら農協、普及所の指導のもとに、相当の収益をあげている。

集団転作のメリット

一、夏場の現金収入が得られる。
 二、婦人労働力が有効に活用できる。
 三、共同作業により地区内につながりができる。
 四、奨励金加算が受けられる。

あなたの地区でも地区ぐるみの活動はいかがですか。



▲カリフラワーの収穫作業 (八郎場)

ガン

町内の死因別ではトップ

昨年、町における成人病三大死因を見るとガンがトップになり、しかも同死因の五〇%を超えまし

た。ガンは不治の病いそう信じている方が意外に多いのではないのでしょうか。ガンは怖い病気には違いないが、決して死病ではありません。

一九八〇年の統計によれば、ガンは遂に日本人の死因のトップ。これは一口で言えば、手遅れの状態で発見されるガンが未だあとを絶たないからです。早期発見すればガンは治ります。ガンとはどんな病気をもう一度見つめ直して見ましょう。

Q 町における成人病三大死因を死因別にみると一位は、
A 町における昨年の成人病三大死因を見るとガンがトップとなっています。特にガンは全体の

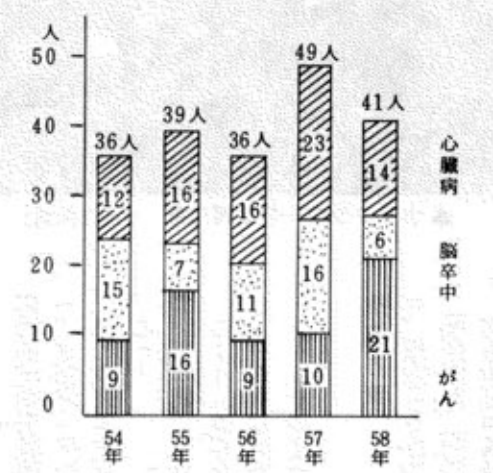
五〇%を超えてきています。

Q なぜガンが増えるのですか。
A ガンという病気のものは性質によると言えます。ガンは若い時には少ないのですが、三十代でやや増え、四十代では三十代の倍、五十代は四十代の倍というように、年齢とともに倍々と急激に増加してゆきます。

Q 年齢が高くなるとなぜ増加するのですか。
A 人体を構成している細胞は、極めて不思議な力によって調節されています。例えばケガをした場合にも、生命の神秘ともいえるべき不思議な力によって皮膚の修復作業が行われます。ところが年をとると、ちょうど階段で転びやすくなるように、細胞の段階でも微妙な調節が利かなくなってくるのです。

Q ガンとは細胞の発育の調節が全く利かなくなったものと言うことができますか。
A ガンとは細胞の発育の調節が全く利かなくなったものと言うことができます。

町における成人病三大死因別の死亡者数



町の死因病名別一覧表 (市町村別標準化死亡比)

	非常に高い	普通	低い
ガン	胃ガン(男) 肺ガン(男女) 直腸ガン(男) 食道ガン(男) 結腸ガン(女)	胃ガン(女) 子宮ガン 膵臓ガン	結腸ガン(男) 肝臓ガン(男女) 乳癌(女) 膵臓ガン(女)
その他	脳卒中(男) 脳出血(男女) 脳梗塞(男女) 虚血性心疾患(男女) くも膜下出血(男)	脳卒中(女) 糖尿病	高血圧性心疾患(男女) 肝硬変(男女) 糖尿病(女) 結核(男女) くも膜下出血(女)

ガンの予防対策12条

1. 偏食しないでバランスのとれた栄養をとる。
2. 同一食品を繰り返してとらない。
3. 食べ過ぎを避ける。
4. 深酒はしない。
5. 喫煙は少なくする。
6. 適量のビタミンA、ビタミンC、ビタミンEをとる。繊維を多くとる。
7. 塩辛いものを多量に食べない。あまり熱いものはとらない。
8. ひどく焦げた部分は食べない。
9. かびの生えたものは食べない。
10. 過度に日光にあたらぬ。
11. 過労を避ける。
12. 体を清潔に保つ。

定期検診が必要

Q ガンは予防できますか。
A 身体中、どこにでも起ります。全国では、胃ガン、肺ガン、乳ガンなどが多い。町では、市町村標準化死亡比で見ると、胃ガン、肺ガン、直腸ガンなどが多いです。

Q ガンは主にどこに起るのですか。
A 今の段階では、完全に予防することは不可能です。ではどうしたらよいか。それには、完全に治し得る早い時期に見つけて治療を受けることが大切です。

Q 早期ガンの自覚症状は、
A 早期のガンは、全く症状がないと言って差し支えありません。あるとすれば、ガンと一緒にある合併症、例えば胃ガンの場合、胃潰瘍などのための症状があり

ます。あえてガン特有の症状を挙げると、二つあります。一つは、コブ(腫瘤)であり、乳ガンのように、シコリを自分で発見し、早期診断に成功した人も大勢います。もう一つは出血です。ガンは割りに早期にその組織が崩れ、わずかな出血をみせます。血痰(たん)で肺ガン、吐血で胃ガン、下血(便に血が混じっている)で大腸ガン、尿の中に顕微鏡でやっとなる程度の出血を見つければ腎臓ガン、膀胱(ぼうこう)ガンなどを発見しています。

Q 日頃どんな点に気をつければよいでしょうか。
A 別表のガン予防対策十二カ条をこらしてください。(資料 健康づくりより)

郡中学新人スキー大会

星野裕一君 複合、純飛躍に優勝

去る二月二十二日、町運動公園において郡中学校新人スキー大会(距離のみ)が行われ、当町の星野裕一君が、純飛躍、複合の二種目に優勝しました。

参加者は郡内七校の約二百名。ふり続いていた雪も小休止の曇空



し、獲得したものを。

郡中学新人戦(2/22公園)

郡小学スキー大会

泉水小大活躍

北魚沼郡内の全小学校が参加する第十六回郡小学校親善スキー大会が二月十六日、小出町営スキー場で開かれ、泉水小学校等川口勢が大活躍しました。

参加十九校から約六百人の精鋭によって、回転、距離、リレーの技が競われました。

当町からの選手陣は、六年男子距離で井浦孝之君(泉水小)、五

年女子距離で鈴木純子さん(泉水小)の両名が優勝を果たしたのをはじめ、スポーツの町の名を誇る多くの成果をおさめました。

- ▽六年男子距離(敬称略) 優勝 井浦孝之(泉水小)
- ▽五年女子距離 優勝 鈴木純子(泉水小)
- 三位 丸山麻理子(泉水小)
- ▽五年男子距離 二位 平沢栄治(泉水小)
- ▽男子リレー 三位 泉水小

スポーツの町宣言

第六回 町民雪まつり 3月4日AM9:30~ 川口スキー場

- 白銀スキー会場
 - ① スキー競技 回転 小学1年~一般 距離 小学3年~一般
 - ② 華麗なるデモンストレーション
- 雪上レクリエーション会場
 - ① コミュニティー広場
 - パン食い競走
 - みかんひろいやぶさめ
 - 宝さがし犬ぞり競走
 - 二人三脚ボール運び
 - ② ふるさと広場
 - ドンド焼(スキー場安全祈願)
 - かまくら(鳥追い)
 - 餅つき
 - 豚汁(サービス)
- 三人四脚風船割り
- 親子ボブスレー
- トナカイリレー
- 三人スラローム風船割り
- カンジキレース

ヤング紹介 21

南の島でのんびりしたい



川口三 中林恭子さん

中林恭子さんは、東部(川口三)から湯沢町へ勤務しています。

Q 今の仕事はどうですか。
A 現在、アルバイト中で、別の仕事をさがしています。次の仕事へのワンステップです。

Q 今一番やってみたいことは、
A 旅行。できれば泳げるところへ。

Q 趣味は何ですか。
A 水泳・編み物。物を作る事が好きです。

Q カラダにイイことやっていますか。
A 犬の散歩と、夏は泳ぐこと。今年にはテニスを覚えたい。

Q 町への要望は何かありますか。
A 特にありません。

Q 西暦二千年(昭和七十五年)の自分は、
A 気の若い、普通のおかあさん & 妻。

Q 最後に自己びーあるを。
A 町で会ったら、話しかけてください。普通の二十二歳の女の子です。よろしく。

年金だより

国民年金の保険料が

六、二二〇円になります

国民年金の定額保険料は、今年四月から一カ月につき六、二二〇円に改められます。
国民年金の加入者は、所得の高い人や低い人などその階層は非常に複雑となっています。
このような特殊性を考慮して国民年金の保険料は、定額制をとり、急激な負担増をさしひかえて、毎年、徐々に引き上げるといった方法がとられてきました。
国民年金の財政は、受給者のみならず、現在働いている若い世代の人たちが負担する保険料、国の負担などによってまかなわれていたが、これからは円滑に年金が支払われるためには保険料の引き上げが不可欠な要件になっていきます。
国民年金をよりよい制度にするために、また制度を将来にわたって健全に運営していくために行われる今後の保険料の改正について、加入者みなさんのご理解とご協力をお願いします。

税コーナー

所得税の申告と納税は

3月15日まで



冬も快適に過ごせる町に

ようこそお嫁さん 11



牛ヶ島 江島綾子さん

牛ヶ島、江島綾子さんは、弥彦村から嫁がれ、小千谷市の会社へ勤務しているお嫁さん。
Q ご主人との出会いは。
A 友達との紹介です。
Q あなたのふるさと自慢は。
A 越後一之宮といわれる弥彦神社です。一年を通じ、たくさん行事があります。特に二年参りや菊祭りは、にぎわいがあります。
Q あなたの得意な料理は。
A 食べる方が好きで、作るのには上手ではありません。料理はこれから勉強したい。
(ホットケーキやプリンが得意)

社です。一年を通じ、たくさん行事があります。特に二年参りや菊祭りは、にぎわいがあります。
Q あなたの得意な料理は。
A 食べる方が好きで、作るのには上手ではありません。料理はこれから勉強したい。
(ホットケーキやプリンが得意)

社です。一年を通じ、たくさん行事があります。特に二年参りや菊祭りは、にぎわいがあります。
Q あなたの得意な料理は。
A 食べる方が好きで、作るのには上手ではありません。料理はこれから勉強したい。
(ホットケーキやプリンが得意)

中山校

町史こぼれ話 19

教育への熱情

— 学校創立当時の人々 —



▲昭和15～16年頃の旧川口小学校

金とし、この元金を預り、年々一割の利息で学校入費に充てる。元金二千三百九十四円(現在では約二千四百万円)、利息二百三十九円四角、村々の用掛の署名印があり、更に中山校世話掛・古田島安三郎、戸長・古田島清作とある。
明治十一年十一月、学校資本金蓄積条約書を作り、貧富の別なく来る十二年から十校維持の基とする。
(現在では約八百万円)

明治六年十月、中山校(川口校)が林興庵で開校された。この学区には中山、川口、和南津、川井、牛ヶ島新田、武道窪、相川、川口新田、原新田、山崎新田、塩谷新田があり、今後次々と中山校付属或は分校として開校していく。
明治七年七月に立ち上った人々は学校資本として次のように熱意を示している。「明治十一年十二月まで五カ年中、寄付金を学校備

大区长古田島清作、学区取締山本比呂枝(小千谷)に報告している。また、学校新築費として三カ

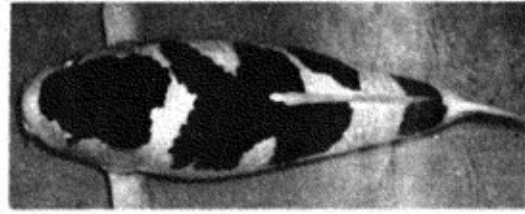
地区館だより 東部地区館



合同厄払い 2/5

川口四 星野誠一
「厄除をしてもらう年」になって、ほんとうに自分にその資格が備っているのか考えさせられます。
人生の半分まで生きてきて、仕事、家庭、人との関係何一つとして自分で納得できるものがなかったような気がします。
「歳月人を待たず」ということわざがありますが、その意味について、この節目に当たり考えています。「精力さかんな若い時、二度とやりなおせない時を精一杯生きよ。歳月は人を待たない。」と。また「15にして学に志し、30にして立ち、40にして感わず、50にして命を知る」とも言います。この教えについて、考えてみます。立つ、30代というのは経済的自立のことでしょう。人と人とのふれあいの機微も知る年代。
40にして感わず…は、軌道に乗り切れない場合、原点に戻って人生をたてなおすことができると、平均余命の長くなった今では、あるいは感いの年とも考えます。
「厄年」を、人生の折り返し点として、これからを仕上げの時としたいと思います。

“仙助紅白” 総理大臣賞を受賞



去る1月22日、雪中の東京で開催された、第16回全日本総合錦鯉品評会で、出品数3,447尾の中から、当川口町産の仙助紅白という78センチの大魚が、大会の総合優勝となり総理大臣賞を受賞した。この紅白は全日本愛鯉会の錦鯉全国品評会に続いて、今回で二冠の王者となった銘鯉である。近年の全日本品評会には、米国、英国など6カ国からの出品もあり、年々参加点数も増加し、外国との友好のかけ橋として、小さな錦鯉が大きな役割をはたしている。

庁舎移転案内

新庁舎 新庁舎建設落成にともない、昭和59年3月5日から下記で業務を行います。
なお、電話番号・郵便番号は従来どおり変更ありません。

新庁舎所在地 北魚沼郡小出町大字大塚新田 字大塚 87番地 3



小出労働基準監督署

新庁舎