

No. 121 11月  
昭和58年

# 広報 かわぐち

発行 新潟県川口町長 青柳 弘  
編集 川口町役場企画課  
(〒949-75 ☎025889(代)3111)



スポーツの秋満喫  
青空に向かってスタート  
(10月22日 川口中学校マラソン大会)

久しぶりの太陽とススキに応援されながら川口中～田麦山間(往復)を全員(250名)無事完走しました。

### 停電

11月14日(月)  
午前9時～午後4時  
川口町内全域  
(担し、岩出原、西倉の一部を除く)

### 暖房の恋しい季節です ガスは正しく使いましょ

「11月はガス安全強調月間です」  
今年の冬の長期予報によりますと寒波が予想され、暖房や湯沸器等にガスの使用が大幅に増える季節となりました。毎年11月1日から一ヶ月間「ガス安全使用強調月間」が全国的に実施されます。ガスは毎日の生活に欠かせないエネルギーですが、使い方を誤りますと思いがけない事故につながります。ガス事故を未然に防ぐために各家庭におけるガスの安全点検を実施するに当り、次のことに注意してガスの安全使用にご協力をお願いします。

#### 注意点

▽ゴム管  
・弾力がなくなっていたり、ひび割れていませんか。  
・ガスせんや器具せんの赤線までしっかりと入っていますか。



▽ストーブ  
・ときどき窓を開けて部屋の換気を忘れないように。  
▽大型湯沸器や風呂釜には排気筒や吸排気口が正しく取り付けられていますか。  
▽ガスの点火や消火の確認は忘れないように。

### お出かけの際も タバコは町内で買いましょ

みなさん、たばこ二十本で三十一円三十八銭が町の収入となり、それが町の大きな財源となっています。町内のたばこ小売店の売上高に

お出かけの際もタバコは町内で買いましょ

応じて、たばこ消費税が専売公社から納付されますが、昭和五十七年度中に町へ納付された、たばこ消費税は二、二七一万円となり、町の大きな財源となっています。

### NHKの児童画廊に 木沢・田麦山小の作品放映

当町の二つの小学校の作品が、次の期間、放映されます。  
十二月十二日(月)十七日(出) 木沢小学校  
十二月十九日(月)二十四日(出) 田麦山小学校  
(月) (金) 午後六時半～七時  
(出) 午後六時四十五分～七時

### 狩猟 11月15日解禁 銃の取り扱いに注意

狩猟が十一月十五日から二十五日まで解禁となります。毎年、この時期には、猟銃による事故が起っています。銃の取り扱いには充分の注意を払って、事故のない楽しい狩猟期にしましょう。

### スパイクタイヤの使用は……

12月1日から3月31日までに  
県ではこのほど、道路の損耗や粉塵による公害を防ぐために、スパイクタイヤの使用を規制する実施要綱を定めました。  
スパイクタイヤの使用期間を冬期だけに限ったこと。できるだけスノータイヤにチェーンを巻いて使用すること。この2点を呼びかけています。

きれいで豊富な「水」お届けできます	2～3	金年だより	7
町の功労者4名を表彰	4	健康づくり(糖尿病)	8
収穫の喜び最高潮、町農業振興まつり	5	スポーツコーナー	9
全国青少年健全育成強調月間	6	おしらせコーナー	10～12

人口	6,614人	昭和58年10月1日現在
男	3,241人	
女	3,373人	
世帯数	1,516戸	



水需要の増大は続く

町の将来を長期的に展望し、居住環境の整備、産業の振興を計って行く上で、水の需要は、今後ますます増大してゆくものと考えられます。

町ではこのほど、町民の皆さんに将来にわたって安定した給水を行えるよう「水道事業整備計画」を策定しました。

この事業の実施予定は、昭和五十九年と六十年で、完成すると、水の販売量は昭和五十七年実績に比し、昭和七十年で一・九倍を供給できます。(別表参照)

町営水道の施設は、昭和三十年代初期に作られたものが多く、施設の老朽化及び給水量の増加等により、次の問題点が発生しております。

問題点

- (1) 水源井の能力低下
- (2) 水質の劣化
- (3) 給水量増加による施設能力の不足
- (4) 施設の老朽による維持管理費の増大
- (5) 施設の分散による管理上の問題

これらの問題をそのまま放置しておきますと、次のような事態が懸念されます。

問題を放置した場合

- (1) パイプの破裂や機械能力の不足による断水、及び水圧の低下
- (2) 水質の悪化による赤水や、にごり水の発生

整備事業の大綱

- (1) 水源の確保
  - (2) 水質の管理
  - (3) 施設の改良及び統廃合
  - (4) 給水区域の統合
- これに対処するための整備事業の大綱としては、次のものがあげられます。
- また、整備する施設の主なものは具体的には、次のようになります。

整備する施設は…

- (1) 水源井の新設(三千 $m^3$ /日)
  - (2) 浄水場の新設(急速濾過)
  - (3) 配水池(施設の不足分)
  - (4) 導水管、配水管の新設及び入替(約十一 $km$ )
- 清潔な水を豊富に給水する。ことは、町民の健康で文化的な生活を支える最も重要な柱の一つです。町にある六地区の簡易水道を再点検し、長期的に安定した給水ができるよう計画的に推進して行くこととしています。

簡易水道別状況と対策

区分	現況	対策
東部	<ul style="list-style-type: none"> <li>○ 水源                             <ul style="list-style-type: none"> <li>第1水源(魚野川右岸・五郎谷地内) 水質劣化(鉄分の増加)</li> <li>第2水源(川岸地内)</li> <li>第3水源(信濃川右岸・沖之島地内) 井戸能力の低下 水質の劣化(鉄分、マンガンの増加)</li> </ul> </li> <li>○ 配水管                             <ul style="list-style-type: none"> <li>老朽による破裂(特にエタニットパイプ) 輸送能力の低下(配水管口径の不足)</li> </ul> </li> <li>○ その他の施設                             <ul style="list-style-type: none"> <li>施設分散による管理費の増加</li> </ul> </li> </ul>	<ul style="list-style-type: none"> <li>○ 水源                             <ul style="list-style-type: none"> <li>第2、第3水源井を廃止し不足分の水源井を新に構築する。 9.4×6.4×14.2m 1基 3,000<math>m^3</math>/日</li> </ul> </li> <li>○ 水質                             <ul style="list-style-type: none"> <li>除鉄、除マンガンの急速濾過機を新設する。 1,500<math>m^3</math>/日×3基</li> </ul> </li> <li>○ 配水池 1,000<math>m^3</math> 1基</li> <li>○ 導水管(水源井~浄水場、配水池)                             <ul style="list-style-type: none"> <li>φ250 L=1,100m</li> </ul> </li> <li>○ 送水管(配水池~既設配水池)                             <ul style="list-style-type: none"> <li>φ250 L=4,800m</li> </ul> </li> <li>○ 配水管(給水本管)                             <ul style="list-style-type: none"> <li>口径の拡大、材質の改良 φ250~75 L=5,100m</li> </ul> </li> </ul>
相川、武道窪	<ul style="list-style-type: none"> <li>○ 水源                             <ul style="list-style-type: none"> <li>夏期、冬期に濁水する。</li> </ul> </li> </ul>	無水源地区のため東部簡易水道に合併し、送配水管を連結する。
和南津	<ul style="list-style-type: none"> <li>○ 水源                             <ul style="list-style-type: none"> <li>第2水源(下島地内浅井戸) 源水の水質が極めて悪く、浄水に多額の経費がかかる。</li> </ul> </li> </ul>	第2水源を廃止し100 $m^3$ /日の水源を新たに設置
田麦山	<ul style="list-style-type: none"> <li>○ 水源                             <ul style="list-style-type: none"> <li>表流水のため、源水の水質が季節及び雨期に変動し浄水に影響</li> </ul> </li> </ul>	浄水施設の一部改良
小高	<ul style="list-style-type: none"> <li>○ 水源                             <ul style="list-style-type: none"> <li>湧水量の低下</li> </ul> </li> </ul>	30 $m^3$ /日の新水源を設置する。
西倉	昭和56年度設置	

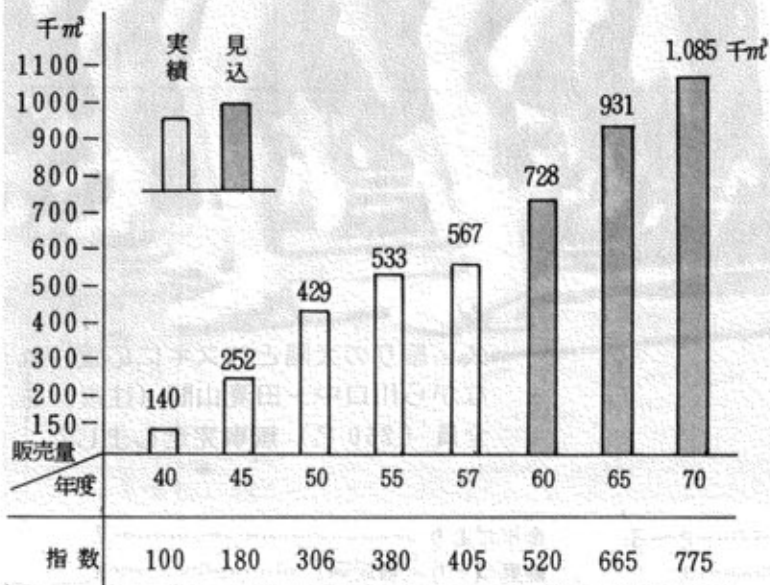
簡易水道別施設の状況 (57年度決算より)

区分	東部	田麦山	和南津	相川、武道窪	小高	西倉	合計
給水戸数(戸)	943	144	97	104	24	35	1,347
給水人口(人)	3,452	575	463	467	107	146	5,210
使用料(千円)	44,717	3,658	2,039	2,964	369	1,813	55,560
給水量(千 $m^3$ )	44,316.2	40,597	22,661	30,948	5,291	17,136	55,979.5
1戸1カ月平均使用料(円)	3,952	2,117	1,752	2,375	1,281	4,317	3,437
普及率(%)	98.7	77.2	95.3	81.2	64.1	96.7	92.7
給水区域(人)	3,496	745	486	575	167	151	5,620
設置年月	S 32.10	S 30.11	S 33.6	S 39.8	S 33.4	S 56.12	



▲ 毎日必要な「水」。使用量は年々増加している

年度別年間販売実績及び見込表



※ 指数は昭和40年度販売実績を100としたもの。

水道事業整備計画まとまる

きれいで豊富な「水」

お届けできます。



### 町の功労者四名を表彰

#### 活力のある町づくりに貢献

来る十一月三日、文化の日に、役場講堂において、町功労者の表彰式が行われます。町の政治・経済・文化・社会の各般にわたって町政振興に寄与した者、もしくは衆人の模範となる者に対し、毎年表彰しているものです。



中林牛太郎氏(78歳) 川口三

老人クラブの設立以来、二十年余役員として老人クラブの発展に尽力し社会福祉の発展に貢献した他、連絡長、公衆衛生組織活動推進員なども歴任し広い分野で活躍。



宮 忠治氏(68歳) 荒谷

二十年余の長きにわたり、県道



金子 真氏(50歳) 川口六

川口町職員として、二十五年以上勤続し、自治行政の充実発展に貢献。



佐藤 誠氏(47歳) 荒屋

川口町職員として、二十五年以上勤続し、自治行政の充実発展に貢献。

### 老化防止は恋愛から...

#### 町老人福祉大会で関氏講演



長寿の秘訣を聞き入る参加者

さる十月六日、町総合福祉センターにおいて、六十歳以上のお年寄一千三百七名のうち、三百名余が参加して町老人福祉大会が盛大に催されました。昭和三十九年に、老人クラブ連合会が発足して、二十年を経過したこの大会も一段と意義を深めています。会長のおいさつに次いで、老人クラブの運営に貢献のあった十七名の方が、表彰されました。来賓の北九州社会福祉事務所長

高野氏は、「今わが国は、長寿大国として他の国に例を見ない勢いで人口の老齢化が進んでい

#### 表彰者 (敬称略)

老人クラブ名	氏名	老人クラブ名	氏名
和南津	上村千代乃	武道窪	綱六三郎
中山	星野九一	相川	広井福太郎
東部第2	中林辰太郎	荒谷	平沢徳太郎
"第3	渡辺ミヨ	"	宮真五郎
西川口第1	渡部新太郎	田山第1	森山喜市
"第2	岡村松太郎	"第2	小川キイ
"第3	小宮山春茂	"第3	石坂健三
"第4	山田政明	木沢	故阿部興作
牛ヶ島	丸山多平治		

関先生との一問一答から...  
Q ボケについて自己判断の方法は、  
A 物事が自分の判断でうまくいかなくったり、物忘れがひどくなってきたりします。  
Q オロナミンCなどの飲料は、  
A どれだけ効果が期待できるか。  
Q ビタミンを含んでいますが、  
A 食物に変わるだけの大きな効果ではありません。  
Q 恋愛は老化防止と関係がありますか。  
A 相手に自分を美しく見せたいと努力したり、相手のことをい



カラオケ大会、十五名が自慢の歌を披露



優秀農家や団体が表彰された式典会場

### 第13回 町農業振興まつり、錦鯉品評会

## 収穫の喜び最高潮 即売コーナーに人気集中



即売コーナーでは野菜二十種余りが展示され、すべて売り切れた。



複合営業に寄与している林産物コーナー。えのき、しめじ、しいたけ、なめこ等が展示され健康食品として人気が高まった。



ふるさと料理、うちわ、ブローチ、スイカ糖、へちま化粧水の展示、酒、おでん、ワタアメ、ポン菓子、もちつき等のサービスコーナーも...

### 錦鯉品評会



百八十点の出品があり、錦鯉の普及、技術の向上に努めた

### 稲みのる、異常気象もなんのその

さる十月二十三日、あいにくの冷たい雨にもかかわらず、農業振興まつり会場は、朝から千人を超える人出でにぎわいました。土づくりを基本とする、年間を通じた地道な取り組みの成果が、一挙に収穫の喜びの秋となりました。農産物品評会場では、すばらしいできばえの野菜が訪れた人の足を止めていました。町内産の野菜、林産物の即売コーナーは、鮮度も良く、価格も市価より安いとあって、主婦の方に好評、早々の売り切れとなりました。

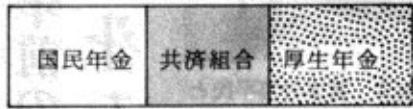
センター体育館で行われた新潟県歌謡選手権大会BSN杯(TV)争奪川口町予選カラオケ大会では、プロ並みの自慢のノドが競われ、客席の知人から熱い声援が送られました。もちつき大会、ふるさと料理工夫展、野菜宝船ねだんあてコーナーなど、味覚の秋も満喫できるとあって、チビツ子からおとしよりまで、人出のたえない楽しい一日となりました。農業会館では農業の各部門で優秀な功績を残した個人と団体が表彰を受けました。



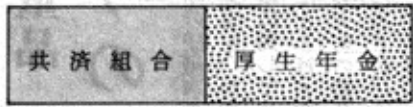
老齢年金が受けられます

(表一)

(例1) 国民年金+他の年金制度  
→25年以上



(例2) 他の年金制度+他の年金制度  
→20年以上



(例3) 結婚期間+国民年金(任意加入)  
→25年以上



老後にかかせない年金には、現在八種類の公的年金制度があり、その人の職業によって加入する年金が異なり、すべての人がいずれかの年金制度に加入する体制がしかけています。

種類

- (一) 厚生年金保険
- (二) 船員保険
- (三) 国民年金
- (四) 国家公務員共済組合
- (五) 地方公務員共済組合

二、加入期間

通算される加入期間は原則として、昭和三十六年四月一日以後の加入期間であって、一つの年金制度の加入期間が一年以上でなければなりません。ただし、脱退一時金をうけた期間は除かれます。

また、国民年金の任意加入の対象とされているサラリーマンの妻

年金だより

国民は通算されます

自分の年金加入期間はコマ切れだから……とあきらめないでください!!

- (六) 私立学校職員共済組合
- (七) 公共企業体職員等共済組合
- (八) 農林漁業団体職員共済組合

全国青少年健全育成強調月間

環境の浄化・学校と家庭の連携を重視

昭58県政世論調査結果



東部、西川口、各地区では特に青少年健全育成に力を入れ、指導員をはじめ、親と子が一緒に、スポーツ、レクリエーション活動が活発化している。

十一月は、「全国青少年健全育成強調月間」です。青少年の非行問題が多発し、毎日のようにマスコミをにぎわしています。

この八月、県内在住の二十歳以上の男女千人に対し、県が行った県政世論調査のうち、青少年対策に関する項目について、次のようにまとめられました。

何が大切か

少年非行の防止に何が大切かという点では、環境の浄化、学校と家庭の連携、街頭補導活動の強化などをあげている人が、ほぼ同数で上位を占めています。

また、少年の悩みごとの相談に応じるためのヤングテレホンコー

少年非行の防止に何が大切かという点では、環境の浄化、学校と家庭の連携、街頭補導活動の強化などをあげている人が、ほぼ同数で上位を占めています。

また、少年の悩みごとの相談に応じるためのヤングテレホンコー

ナ1の充実、校内暴力の防止対策等が、これに次いでいます。

別表(1)

校内暴力防止

校内暴力を防止するため、必要なことや、力を入れてもらいたいことは、どんなことかという問い

少年の非行を防止するため、最も力を入れてもらいたいことの中から2つまで選んでください。(別表1)	
少年に悪影響を与える営業・広告など有害な環境の取締り	39.9%
学校・家庭との連携	38.3%
街頭補導活動の強化(早期発見補導)	37.2%
少年の悩みや困りごと相談に応じるためのヤングテレホンコーナの充実	20.1%
校内暴力の防止対策	16.0%
万引き防止対策の強化	12.9%
非行防止についての広報活動の充実	12.2%
※2つ選んでもよい場合、合計すると100%を超える。	

これといった、対策はつかめていないのが、現状のようです。

校内暴力防止に関する要望(別表2)

校内暴力を防止するため、力を入れてもらいたいことはどんなことですか。この中から2つまで選んでください。

(ア) 学校・PTA・少年補導員などと協力して校外補導をすすめるなど、地域ぐるみの活動を推進する。	55.1%
(イ) 警察・学校・PTAなどによる懇談会を開いて対策を話し合う。	38.3%
(ウ) 警察と学校・教育委員会などの連絡協力を強化する。	30.5%
(エ) 番長など校内非行グループの解体補導を徹底する。	22.5%
(オ) 非行実態・問題点・対策などの広報活動を推進する。	18.3%
その他	0.2%
特にない、わからない	8.9%

ようこそお嫁さん

何かに興味を示す子に育てたい



原新田 小宮山美恵子さん

小宮山美恵子さんは、今年三月原新田に嫁がれたお嫁さん。ふるさと福井県の海辺の町。田舎小学校の先生です。

Q ふるさととは、どんなところですか。

A 雪は降っても積らない、みか

Q 新潟県で教員になられたのはなぜですか。

A 新潟の大学を選んで、新潟の教員採用試験を受けました。

Q 女性が職業をもつことについて、どうお考えですか。

A 自立した生き方をしたいと考えていました。やりがいのある仕事を選ぶのは大切なことだと

Q おかあさんになられたら、お子さんはどんなふう育てたいですか。

A 「無気力な子」には育てたくないです。何かに興味を示してくれる子ならば、年齢とともに興味の対象は変わっていったとしても、生き生きとしているように思っています。

Q 川口の地域性はどんなふうに感じられましたか。

A 情のあついでところ。助け合って生きていると感じます。

Q 行政に対する要望をお持ちですか。

A 町の行政については、今のところまだわかりません。

短縮された資格期間(表二)

生年月日	必要資格期間
大正5年4月1日以前	10年
大正6年4月1日まで	11年
大正7年4月1日まで	12年
大正8年4月1日まで	13年
大正9年4月1日まで	14年
大正10年4月1日まで	15年
大正11年4月1日まで	16年
大正12年4月1日まで	17年
大正13年4月1日まで	18年
大正14年4月1日まで	19年
大正15年4月1日まで	20年
昭和2年4月1日まで	21年
昭和3年4月1日まで	22年
昭和4年4月1日まで	23年
昭和5年4月1日まで	24年
昭和5年4月2日以後	25年

で、国民年金に任意加入しなかった期間があるときは、その期間も通算の対象となります。

三、受給要件

① 国民年金と他の公的年金の場合  
合は二十五年以上(表一、例一)

② 国民年金の期間がない場合、(例・公務員の年金と会社の年金)  
は二十年以上(表一、例二)

③ 他の公的年金加入者の妻が、国民年金に任意加入した期間と、昭和三十六年四月一日以後の結婚期間で任意加入していか

た期間が二十五年以上(表一、例三)

なお、この受給資格期間の「二十五年」については、昭和五年四月一日以前に生まれた人は(表二)のように、年齢に応じて一〇年から二十四年あれば通算年金が支給される特例があります。

自分の年金加入期間はコマ切れだからと、あきらめないでそれぞれ加入期間を「年金手帳」に必ず記入することが大切です。自分の通算年金について、疑問をお持ちの方は役場の町民課におたずねください。

ヤング紹介 ⑰

趣味はお菓子作り



貝之沢 宮 恵子さん

宮恵子さんは貝ノ沢地区から、セカイヤ玩具店にお勤めの21歳。

Q 今の仕事は、どうですか。

A 割と楽しいですけど、もう少しお休みがとれたらと思います。

Q 趣味は何でしょうか。

A お菓子作りです。

Q 理想の異性像は。

A 抱擁力のある人。

Q 結婚について、どのように考えていますか。

A まだ先の事だと思うし、深く考えたことはありません。

Q 今、一番やってみたいことは。

A 車の免許を取りに行きたいです。

Q 今、行ってみたい所と、そこで何をしたいですか。

A 社員旅行で、ディズニーランドに行きたいんですが、もう一回行って、思いきり遊んでみたい。

Q 体にイイことやっていますか。

A 昼休みにバドミントンをやっています。

Q 町への要望は何かありますか。

A 特にありません。

Q 西暦2000年の自分は。

A 理想としては、気持ちの若い、優しい母親になりたい。

Q 自己PRをどうぞ。

A 典型的なA型ですが、将来は良妻賢母になれると思います。

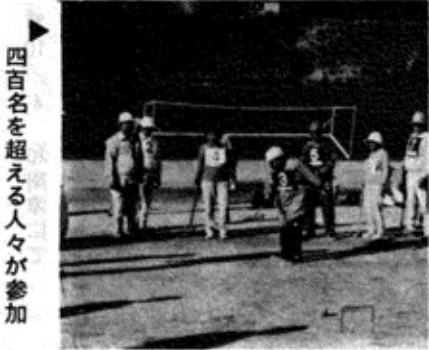
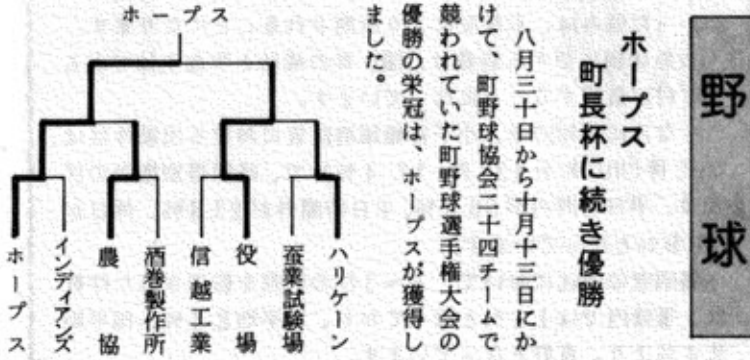


# スポーツの町宣言

## 11月の予定

- 町民バドミントン大会
  - ・日 時 11月13日(日)
  - ・場 所 川口中学校体育館
  - ・受 付 午前8時～
  - ・試合開始 午前10時
  - ・申込み 事務局 佐次晋一 ☎2267(当日申込可)
  - ・その他 昼食持参
- 田麦山親善駅伝大会
  - ・日 時 11月13日(日)
  - ・場 所 田麦山小学校
  - ・受 付 午前8時～
  - ・申込み 田麦山スポーツ振興会

## 秋空のもと 各地で熱戦を展開



四百名を超える人々が参加

### ゲートボール

若々しい プレー続出

### 田麦山地区館

#### 親子で楽しいひととき

さる10月16日、田麦山小学校において、田麦山地区館と田麦山小学校児童との合同運動会が行われました(写真)  
小高地区に伝わる伝統芸能「棒おどり」が小学生によって披露され、息のあったあざやかな棒さばきに、応援席から借しめない拍手が送られました。  
この日の朝は、あいにくの雨もよう、午前の部は屋内体育館で、午後の部は屋外で競技となりました。午前の部を屋外でやりなおしたい希望がでて、3時の終了予定が5時まで延長、文字どおり、スポーツ一色の日となりました。

優勝は田麦山地区館

さる十月二日、第一回地区館対抗ソフトボール大会が行われ、参加九チームで熱戦がくり広げられました。

各地区館とも和気あいあいムードの中で、トーナメント方式で、試合が進められましたが、優勝は田麦山地区館が手にしました。

優勝 田麦山地区館  
二位 中山地区館  
三位 武道窪地区館

### ソフトボール

優勝は川口中女子

さる十月十二日、郡中学校新人陸上球技大会が行われ、川口中学校は各部門で健闘しました。

▽バレーボール(於川中)  
優勝 川口中女子  
▽陸上競技(於広神)  
優勝

二百M 渡辺 勝 大会新  
一年 星野 修  
四百M 星野 修  
三年 星野 裕一

### 郡中学新人戦

川口勢多いに健闘

さる十月二日、町運動公園において、町民軟式陸球大会が行われました。

中学生男子六組、中学生女子九組と、一般男子五組、一般女子三組の参加がありました。  
結果は次のとおり。(リーグ戦)

一位 一般 男子 阿部・渡辺 組  
女子 上村・腰越 組  
中学生男子 覚張・古田島 組  
女子 桜井・角張 組

### テニス

呼吸ビッタリのプレー

優勝は川口中女子

さる十月二日、町運動公園において、町民軟式陸球大会が行われました。

中学生男子六組、中学生女子九組と、一般男子五組、一般女子三組の参加がありました。  
結果は次のとおり。(リーグ戦)

一位 一般 男子 阿部・渡辺 組  
女子 上村・腰越 組  
中学生男子 覚張・古田島 組  
女子 桜井・角張 組

### 教育委員に 石坂喜八郎氏 就任

町教育委員会委員に石坂喜八郎氏、(相川一・51歳)が、9月定例議会において、新任されました。

鈴木正一氏の任期満了による退任を引き継ぐもので、任期は58年10月7日から62年10月6日までの4年間となっています。

石坂氏は相川一の連絡長などを歴任、地区民の信望も厚く、教育行政の重要性を深く認識しているところから、大きな期待が寄せられています。

### 町史ごぼれ話 ⑬ 四百年前の珍重品 一斗入りの大盃

▲和南津 喜多村喜平氏と 大きかずき

津の本塗りであり、大きさは左の通りである。

朱色の真新しい輝きを放つこの大盃、実に一斗入り(十八リットル)の大盃は四百年を経て、その重量感とともに全く圧倒する力をもっている。桑の木を用材としたこの大盃は今から四百年前、和南津の庄屋喜多村新右衛門さん方、(現在、哲司氏)に先祖以来の功績に対して会津の殿様から拝領したとされた箱書きがある。越後の諸大名の参勤交代の折に、酒の席に出されたもので大いに珍重されたと推測される。明治十一年の秋、明治天皇が北越御巡幸の時、九月二十二日、長岡の表町小学校でお休みの折に天覧に供せられ、この盃で御酒を召され天下の珍品であると仰せられ、大変感心された名譽の大盃であると書いてある。筆者も拝見して、唯、感嘆の声をあげるのみであった。朱塗の塗は会津の箱書きで次の署名がある。

明治拾壹年 光榮ノ秋 新潟県魚沼郡和南津村 喜多村新右衛門 (保管管理者・喜多村哲司)

### 子供や若い人に増加の兆し 糖尿病週間7日～13日

わが国の糖尿病患者は徐々に増加しつつあり、現在二百万人を超えると推定されています。しかも中高年者ばかりでなく、いまでは子供や若い人たちにも増加の兆しがあります。

定期検診を受けよう

糖尿病の怖さはご承知のことと思いますが、町では、事業所において検診を受けない人のうち、四十歳以上の人を対象に循環器検診を行っています。

この検診で尿検査も行いますが、

### 子供や若い人に増加の兆し 糖尿病週間7日～13日

尿糖陽性者には、糖尿病検診を受診するよう通知しています。

過去六年間において、循環器検診を受けた人は年平均八二七人、尿糖陽性者は二八人で、受診者全体の三・四%となっています。

糖尿病検診の必要があると通知を受けた者のうち、受診した人は七三・六%、その結果、糖尿病型と判定された人は四五・一%、境界型と判定された人は三九・五%、正常型は一五・四%でした。

糖尿病型、境界型の判定を受けた人は、すぐに専門医の指導を受け

### 町における循環器1次検診・尿糖陽性状況

	受診者	尿糖(+)	尿糖陽性率
53	774	39	5.0%
54	690	17	2.5
55	478	16	3.3
56	1,037	24	2.3
57	1,048	33	3.1
58	940	42	4.5

### ダンスを通じて慈善活動 三宅島の被災者へ見舞金送る

町商工会青年部

商工会青年部では、さる10月21日(夜)、福祉センターにおいて「ラブナイト」と称するダンスパーティーを開き、若い人から熟年に至るまで、二百数十名の方でにぎわいました。

今年は、このパーティーによる収益金を、三宅島の火山噴火による被災者の方に、送金しました。

ラブナイトは昨年に続いて、二回目。最初は照れながらも、グラスが乾くうちに、いいムードで夫婦水入らずのダンスを楽しむ光景も、チラホラ。

ダンスを通じて、地域のコミュニケーションを深め、慈善活動にも参加できたことは、意義深いものがありました。



# おしらせ コーナー

**新潟県最低賃金**  
**1日 3,151円**  
 (ただし時間給の労働者は  
 1時間 394円)  
 効力発生日 昭和58年10月13日



## 危

### 夕暮れ時の交通事故防止

- スピードをひかえ、車間距離をいつもより、多くとりましょう。
- 交差点や、横断歩道を通るときは、特に、安全運転に、注意しましょう。
- 歩行者や、自転車のりには、十分注意しましょう。
- 雨降りの夜間は、道路が反射して見通しが、悪くなるので、注意しましょう。

### 駐車違反が増えています

路上の違法な駐車は交通事故の大きな原因になります。最近特に東部地区内の違法駐車が目立ちますので、十分注意してください。

## 救急医療体制 10月1日から充実される

休日または、夜間における入院治療を必要とする重症救急患者の医療を確保することを目的に、この10月1日から第二次救急医療体制が発足しました。

この制度は、小千谷市・北魚・南魚の十二市町村がタイアップし、夜間や休日における救急加療がスムーズに行われるよう、参加七病院が輪番制で、これにあたるものです。

かつて、救急車が病院をたらいまわされ、治療に時間がかかった悩みは、本制度により解消されることとなります。救急体制に要する経費は、国、県の補助と実施主体である市町村が負担することになっています。

ちなみに昭和57年、小千谷地域消防署における出場件数は、762件(川口町分132件、17.4%)で、時間帯別搬送の状況は、平日時間内が56.3%、平日時間外が23.8%、休日が19.9%となっています。

傷病者の搬送において、1~3件の医院を転送された件数は、署管内では1.1%となっており、県平均2.4%、国平均2.4%より、良好となっています。

## 交通事故に気をつけて

### お年寄りの交通安全教室開催

最近全国的に増加傾向にあるお年寄りの交通事故をなくそうと、九月十五日から始まった老人交通安全週間、秋の全国交通安全運動期間中、町内四ヶ所で交通安全教室を開催しました。

日頃交通安全について勉強をする機会の少ないお年寄りのみなさんは、映写で恐しい交通事故現場を見たり、町交通指導員からの講話を聞き、気軽に利用していた自転車にもいろいろなきまりがあることや、道路を歩いている時もしっかりと、例えば事故につながるなど、一時間半にわたって熱心に勉強しました。

これから、夕暮れが早まり交通事故の多発する時期をむかえ、お年寄りのみなさんが交通安全教室で勉強されたことを思い出し、交通事故にあわない様に十分注意してください。



### 町内の美化に一役 消火栓・警鐘塔 の化粧なおし

町内にある消火栓64基のうち東部地区10基、上川地区10基の塗装を行いました。警鐘塔についても東部、原新田、竹田、峠、小高地区の塗装を行い町内の美化に一役かっています。

また、四十五米級有蓋防火水槽41基のうち20基に標識を設置し、冬場に向けて水利の安全確保を計りました。

住民にとって心強い存在です。他の地区の消火栓・警鐘塔の塗装及び標識の設置についても年次計画で行う予定です。

**青少年健全育成キャラバン隊来町**

全国青少年健全育成月間にちなみ、県内各地を巡回しているキャラバン隊が11月11日当町に来庁し、内閣総理大臣等のメッセージが手渡されることになっています。

つごうのつく方は、役場前にお集まりください。  
 日時 11月11日 午前10時~10時15分

月間の重点目標

- (1) 青少年の社会参加活動の促進
- (2) 地域における青少年育成活動の促進
- (3) 健全な家庭生活の普及促進

### 長寿の時代です

60歳まで定年延長を  
小千谷職安

政府は、昭和六十年までに定年を六十歳まで延長していただくよう、早くから事業主に呼びかけてきました。

定年延長をすすめる事業主に対して、国では奨励金や助成金を出す援助制度を設けています。くわしくは左記へお問い合わせください。

☎025887272441  
 小千谷公共職業安定所

雇用保険の加入は  
おすすめですか

▼当然適用

## 泉水小へ桜の苗木寄贈



さる10月8日、郵政省から泉水小学校に桜の苗木が寄贈され、全校児童と職員によって、校庭に植樹されました。(写真)

泉水校の建設にあたって、郵政省の簡保・年金の融資を借り受けたことに対し、「資金運用再開30周年記念簡保・年金記念の木」として贈呈されたものです。

耳や言葉の不自由な方へ  
「電話お願い手帳」贈呈

小千谷電報電話局

このほど、耳や言葉の不自由な方が外出先等で緊急に連絡したい時、近くにいない人に電話連絡を依頼しやすくするため「電話お願い手帳」を作成し、北魚沼社会福祉事務所を通して、川口町在住の耳や言葉の不自由な方々に小千谷電報電話局より贈呈されました。

耳や言葉の不自由な方々が、外出先等で電話連絡してもらいたい用件が発生した場合に、この手帳を示すことによって容易に公衆電話受託者や一般住民の方々に電話連絡をお願いできるようなり、作成したものです。

おそれいりますが  
私は耳・言葉が不自由なため電話がかけられません。私のかわりに電話をしてください。

お名前  
住所  
電話番号

## 募集

青年海外協力隊員

▽募集説明会  
十一月九日 午後六時  
長岡市 長岡文化会館

▽資格  
満二十~三十五歳までの人

▽願書締切  
十一月三十日

▽派遣期間  
二年間

▽費用  
訓練、派遣に係わる経費、災害補償等事務局負担

▽問い合わせ先  
県総務部県民広報課  
☎025272375511  
千九五一  
新潟市学校町通一番町六〇二

## 農業大学生

▽出願資格  
高卒及び同等以上の学力のある二十五歳以下の人

▽願書受付  
推薦入校の場合  
十一月二十四日~十二月五日  
一般入校の場合  
昭和五十九年一月十日  
~一月三十一日

▽願書提出及び問い合わせ先  
西蒲原郡巻町大字巻甲二〇〇七  
新潟県農業大学校

お年玉つき年賀はがき  
11月4日(金)発売

[ 寄附金なし 40円 ]  
[ 寄附金つき 45円 ]

お早めにお買い求めください。