

# 広報 かわぐち

発行 新潟県川口町長 青柳 弘  
編集 川口町役場企画課  
(〒949-75 ☎025889(代)3111)

## 公給領収証を 受け取りましょ

料理飲食等消費税の税率は、一人一回の遊興、飲食、宿泊などの料金の10%です。  
ただし、この料金には、自動車代、電話代、たばこ代などのような立替金は含まれません。  
現在の免税点は、次のとおりです。店により一定料金以下のときは課税されません。  
ただし、旅館や飲食店などで遊興(芸者など婦女の接待を伴う行為)を伴う飲食を行った場合は、免税点の適用はありません。  
料理飲食等消費税が課税される場合は、必ず公給領収証をお受け取りください。  
公給領収証を受けとることで、会計も明朗になります。

区 分	免 税 点
料理店・小料理店・カフェー・バー・キャバレーなど	免税点適用なし
旅館・ホテル	宿泊(1泊2食の宿泊料金が免税点を 超えた場合の基礎控除額 1人1泊につき 2,000円)
	1人1泊につき 4,000円
	宿泊客の追加飲食・夜食・間食等
	1人1泊ごと 2,000円
	宿泊客の昼食
	1人1回につき2,000円
	日帰り客の休憩及び飲食等
	1人1回につき2,000円
飲食店・喫茶店など	1人1回につき2,000円
経理区分食堂(デパートの食堂など)	1品につき 1,000円
仕出し・出前	1人前 2,000円

テレホンサービス

情報日

1/3 消費生活相談事例

3/7 歳末チラシの見方

7/10 消費生活相談事例

10/14 海苔の使い方あれこれ

14/17 冬の省エネルギー

17/21 石油製品の価格動向

21/24 消費生活相談事例

24/28 紳士用礼服の手入れ法

28/31 消費生活相談事例

ダイヤルしましょう

0252(67)7000

### テレビ番組紹介 「きょうの健康」 あすの年金」

・日時 毎週土曜日  
A.M. 7:30~7:45

・放送局 NST(新潟総合テレビ)

・提供者 社会保険庁

### 北陸地方寒候期予報 新潟地方気象台発表

昭56・10・20

この冬は、寒暖の変動が大きい  
みこみです。  
冬の前半は季節風が時々強まっ  
て、寒さの厳しい時期があります  
が、後半は比較的暖かな日が多  
くなるでしょう。冬期間の平均気  
温・積雪量は平年並みのみこみです。  
12月から1月前半にかけては、  
時々寒気が吹き出し、一時大雪の  
降る時期があるみこみですが、1  
月後半から2月にかけては、暖か  
なしのぎやすい日が多くなるで  
しょう。  
3月は、寒の戻りがあるみこ  
みです。

### “年末融資” →1,800万円まで 中小企業向け事業資金貸付

国民金融公庫では、中小企業を対象  
に年末融資を行っていますので、ご利  
用ください。

- ・融資金額 1,800万円以内
- ・融資期間  
運転資金 5年以内  
設備資金 7年以内
- ・返済方法 月賦払い

詳しくは、公庫窓口または、地元商  
工会議所の窓口へご相談ください。

人口	6,724人	昭和56年11月1日現在
男	3,283	
女	3,442	
世帯数	1,515戸	



おもな内容

町長に青柳弘氏再選される.....	2~3	「福祉バス」県内町村初の助成なる.....	7
道路除雪にご協力を.....	4	我が町の水道の水源は?.....	8~9
県営住宅入居案内は昭和57年2月を予定.....	5	スポーツコーナー.....	11
文化功労者を表彰.....	6	お知らせコーナー.....	12~14

◁関越自動車道を歩く▷



町長選挙・町議会議員補欠選挙

# 町長に青柳弘氏 再選される

## 補欠町議には広井松雄氏

### 就任のごあいさつ

#### 川口町長 青柳 弘

このたびの任期満了に伴う町長選挙におきましては、皆様方の絶大なご指導とご支援を賜り、再び無競争で町政を担当させていただきましたことになりました。

皆様方から寄せられました温かいご理解とご支援に心から厚く御礼申し上げます。

#### 町民参加の政治

私は、皆様方の温かい友情に感激しておりますとともに、その責任の重大さに身のひきしまる思いで一杯であります。

「初心忘るべからず」の言葉と

#### 先どり行政の展開

さて、私はこれまで「健康にしてい、うるおいのある定住条件を満たすために」をテーマに、新しい時代に十分対応できうる新しい町づくりを大きく進めてまいりました。



▲11月26日 職員に迎えられ登庁する青柳町長

即ち、各種事業の実施に当たっては、起債のみに頼るのではなく、国・県の補助金を最大限に活用しあらゆる分野の経費支出を厳しく抑制して、社会経済の推移に適切に対応した先どり行政を展開し、財源の効率的な運用を図り、限られた財源の中で「健全財政を堅持」しながら、一日も早く「シビルミニマム」、すなわち皆様が「安全にして健康、快適な社会生活を営むうえで、町が必要最低限整備をしなければならぬ目標値」の達成に、各分野の事業を積極的に推進してまいりました。

お蔭様で皆様を始め、国・県関係機関各位から、深いご理解と温かいご指導を賜り、農村地域の定住環境整備や、農業を始め産業の安定振興対策、教育並びに福祉の充実など、あらゆる分野に、かつてない数多くの補助事業を導入することができましたし、図書館の設置、複合官農の促進、スポーツ振興、健康増進対策などに、川口町独自の、他では見られない新しい制度を多く取り入れてまいりましたが、これらの全てが、目標を大きく上まわる成果を収めることができました。

#### 二十一世紀を生き残るために

さて、内外ともに極めて厳しい社会経済環境に加えて、「行政改革」の重任は、地方の行政に大きな困難をもたらすことは必至であります。しかしながら、我が川口町が二十一世紀に生き残るためには、この困難に挑戦し、克服することが、私に課せられた宿

命であり、責務であると考えております。

#### 力強い町へ

私は、町民の皆様を幸せを築くため、一日も早い機会に「健康にして、うるおいのある定住条件を満たし」ながら「スモールイズバワフル、小さくとも良い、力強い町に、小さくとも良い、ユニークな、他の町村には見られない独特な個性をもった町、に造り上げ、次の時代の指導者となる、青年諸君が、堂々と胸を張って歩けるような町の建設に全力を傾注する所存であります。

さて、私の政治に対する基本的

な考え方は、四年前といささかも変わっておりません。地方自治体の中で、その末端をあづかる市町村の任務、それは、住民と密着したサービス本位の行政機関であるということです。

役場は決して町民の上にあるのではなく、町民の下にあって、皆様の幸せを築くために働くもので、常に皆様のご意見をよく承って、皆様の考えを町政に反映してゆく、いわゆる町民参加システムを確立する考えであります。

#### 調和のとれた

#### 活力ある町づくり

今日の政治の基本、それは、相互にコミュニティを形成しながら

#### 町政運営の基本的な考えかた

##### 1. 「連帯」と「協調」

政治の基本はコミュニティーを形成しながら「理解」と「協力」によりコンセンサスを得なければならない。

##### 2. 「大形プロジェクト」の早期完成

農業基盤総合整備事業・新農業構造改善事業  
・学校教育施設整備事業・地域農政確立・人口増加促進対策事業。

##### 3. 健全財政の確立

後世に負担を残さない合理的町村経営により21世紀に生き残れる財政運営の確立。



### 町議補欠選挙 広井松雄氏(五期目)

「理解と協力」によって合意を形成しないものは無意味であり、無価値であります。

連帯と協調こそ全ての基礎的條件でなければならぬ、これが私の政治に対する基本的な考えであります。

こうした考えの上に立って、町の厳しい財政実情を踏まえ、後世に負担を残さない、合理的町村経営により、二十一世紀に生き残ることのできる健全財政を確立しながら、定住構想の条件整備であります農業基盤総合整備事業、新農業構造改善事業、地域農政の確立を始め、学校教育施設整備事業や、人口増加促進対策事業等の大型プロジェクトを早い機会に完

成させるとともに、商工業の振興、町民福祉の充実を強力に促進して、二十一世紀に大きく羽ばたかせることができる「調和のとれた活力のある温かい町づくり」に、最善の努力を重ねる所存でございますので、今後とも、温かい友情と厳しいご指導を賜りますよう、心からお願ひ申し上げます。

向寒の折りから、皆様方のご健康と限りないご繁栄を心から神にお祈りして、就任のごあいさつといたします。

かねて欠員を生じていた、町議会議員補欠選挙は、元議員、広井松雄氏(相川・52才)が、無投票当選により、通算五期目を果たしました。

就任は、11月30日、任期は残ります。

期間である約一年五ヶ月間となります。

広井氏は就任の抱負として、住民のためにある政治の確立を政治信条に、

① 学校及び社会教育の充実  
② 農村生活環境整備の促進などを上げていきます。

町議四期、副議長一期、教育委員長、監査委員などを歴任しており、豊富な経験と手腕は、温厚な人柄とともに高い評価を得ています。

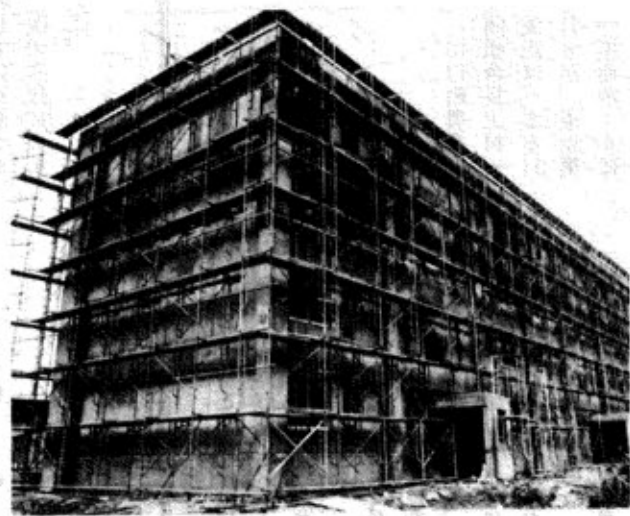


# 入居案内は 昭和57年2月を予定

さる五月着工された県営住宅の工事は順調に進行し、すでに完成時を想わせる鉄筋コンクリート造のモダンな外観を、町中心部に力強くあらわしています。

今後、内装工事、設備工事を施して、三月の完成が見込まれております。

この県営住宅は、



▲建設中の県営住宅（昭和56年11月18日撮影）

## 県営住宅建設工事 着々と進行

都市計画区域外に例外的に誘致が認められた画期的なものであることは、すでに広報5月号で、お知らせのとおりであります。この高層住宅の完成と関連自動車道の開通により、ベッドタウンとしての、今後の町の発展が望めるものと、町当局では期待しています。

なお、くわしい入居案内については、広報2月号において、掲載の予定です。

# 冬将軍に備えて、道路除雪にご協力を



▲昭和56年度豪雪写真集より

町では毎年、降雪期には多額の予算をつぎ込んで、幹線道路の確保に努めているところであります。ことしも、綿密に除雪計画を立て、対応に努めていきますが、この冬を乗りきるために、みなさんのご協力をお願いします。

▽除雪作業中の機械に近寄らない。キケンですから、通行は作業員の合図に従ってください。

▽除雪路内に駐車しないこと。特に夜間駐車は、早朝除雪の際

## 駐車禁止も、臨時に設定

害になります。

▽屋根の雪を道路上におろした場合は、必ず始末をして、交通の確保に努める。

建物がかみあっている所は、一斉雪おろしなどを工夫する。

▽だいたいな物に赤旗をつける。道路ぞいのブロック塀、石垣、越冬池、その他大切なものが雪にかくれている時は、竿に赤布をつけるなどして、目じるしをつける。

▽屋根の雪が、道路に落下したり樹木の枝が道路にたれさがったりしないように処理する。

木沢地区内も 除雪開始

木沢地区民待望の幹線道路が、今年度より除雪されます。

区間はこの程改良が進んだ、県道荒谷電光線。県道川口岩間木線交点より房吉商店前を通り、星野善辰さん宅前までの約700メートルの予定です。

この除雪により地区民の交通が確保され、通勤通学に非常に役立つものと期待されています。

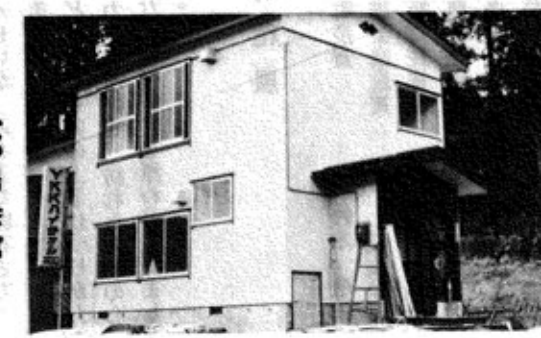
## 町、三地区に 集会施設が完成



中山会館



竹田会館



八郎場会館

## 昭和56年度災害査定終了 総査定額1億6千7百万円



▲小高 被災現場

異常気象の続いた昭和56年も、暮れようとしています。

今年、昭和53年に続くほどの災害が発生し、関係者を悩ませておりましたが、このほど別表のように災害査定結果がまとまりました。

総被害箇所86、総事業費1億6千7百23万9千円と、またまた、大きなつめ跡を残しております。

県全体の県道、町道の被害箇所は、5千箇所を超え、総査定額は3百23億円程になりました。

農業用施設の補助率については

### 昭和56年度災害査定結果一覧表

昭和56年11月20日調

災害施設名	箇所数	査定額
農業用施設	56	113,671円
町道	28	47,598
林道	2	5,970
計	86	167,239円

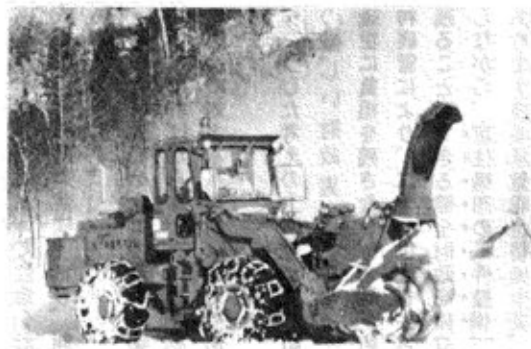
来年3月頃確定する予定ですが、被災箇所が多いので高率の補助率となりそうです。

## 冬期間の駐車禁止規制区間

昭56.12.15～昭57.3.15

路線名	区間
町道	
寺島線	栗原医院前～金栄商店脇、美よし脇～若松屋前
前島線	福祉センター脇～東部保育所前～レインボー前
前北の浦線	清水屋脇～役場車庫前～真星自動車脇
西川口線	小西屋商店脇～星徳本店前～岡村縫作前
第五前田線	中佐魚店脇～丸十前
県道	
川口塩殿線	通称藤助坂～西川口地内～わしず
川口岩沢線	おほせ自動車前～川口診療所前～岡村縫作脇
小栗山川口線	武道窪網～平前～相川2山崎伊勢松脇
川口岩間木線	石田屋商店前～竹田地区終点
前原大和線	森山貞夫脇～大淵卓二脇
向山越後川口T線	森山貞夫前～田麦山小学校前～生活改善センター前
中山電光掘之内線	野田地内

## 新型ロータリー除雪車購入



▲新型ロータリーと同型車

この冬の道路除雪に備えて、ロータリー除雪車を購入しました。

昨年まで使用されていたロータリー除雪車は老朽化が進み使用不能となり、このほど、新型車購入となりました。

機種は、車輪式12t+100PS、事業費2,330万円で国庫補助率2/3となっております。

新型車の威力はすばらしく、今冬の除雪に非常に役立つものと期待されています。



# 「老人の足確保される」 福祉バスを導入



## 中央競馬会より 県内町村初の助成なる

### 県内町村初の助成なる

このほど町社  
会福祉協議会で  
は老人専用バス  
を購入しました。  
このバスは、  
乗車定員26名で、  
車内はゆったり  
とした三段切替  
リクライニング  
シートとなっ  
ています。

購入にあたっては、県内町村で  
は初めて(財法)中央競馬社会福  
祉財団から、購入価格230万円  
のうちの4分の3が助成されまし  
た。  
今までは、催し物を行っても、  
車の運転の出来ないおとしよりに  
は、参加が困難な場合もありまし  
たが、福祉バス導入によって、送  
迎バスとして、皆さんから喜んで  
いただけることでしょう。

### 今日は、鯉こくで

### あつたまつてください。

毛江水流夜袋  
向三岐忠君不  
渝州



▲舌づつみを打ちながら楽しそうな人々

## ＝農林水産大臣賞＝ 錦鯉の宮 寅一さんに



▲農林水産大臣賞を手にする宮寅一さん(役場にて)

町社会福祉協議会と、福祉課で  
は、11月10日、末広荘において、  
ひとり暮らし老人の集いを催しま  
した。  
雨がちの晩秋のこと、気がかり  
だった天候が、快晴に恵まれたた  
め、遠方のお年寄りも参加できま  
した。  
ホームヘルパーの方の腕により  
をかけた手料理に、舌づつみをう  
ちながら、なごやかな一日を過さ  
れました。

去る、10月24、25日、小千谷市  
役所前で行われた、第21回全国農  
林水産祭参加、新潟県錦鯉品評会  
において、当町、荒谷の宮寅一さ  
んの出品した鯉、紅白がみごと、  
全体総合優勝となり、栄えある農  
林水産大臣賞を獲得しました。  
賞状は、県錦鯉協会長の高橋虎  
夫さんから伝達されました。  
泳ぐ宝石、錦鯉の産地として  
ますます当町の名を全国に轟かす  
ことになりそうです。

## 蚕糸功労賞に輝く

### 町農協組合長 上村一夫氏



川口町農業協  
同組合長上村一  
夫氏は、去る11  
月6日、東京第  
一生命ホールに  
おいて、財団法  
人大日本蚕糸会  
総裁による蚕糸  
功労賞を授与さ  
れました。

この日、賞状は、  
常陸宮正仁親王より  
本人に伝達されまし  
た。  
上村氏は、県養蚕  
連合会副会長をはじ  
め、北魚沼郡養蚕連合会長、同振  
興会長を務めており、永年にわた  
る養蚕振興の功績が認められたも  
のです。  
この蚕糸功労賞は、新潟県では  
ただ一人の受賞という権威あるも  
ので、今回の受賞は、養蚕関係者  
に大きな希望をもたらすこととし  
よう。

ことしも、十一月三日文化の日  
に、町役場議場において功労者の  
表彰が行われました。  
町政振興に寄与した者、善行者  
として他の模範となる者、町政振  
興に積極的に協力した者などに対  
して、毎年、表彰しているもので  
すが、ことしは、次の六氏に表彰  
状が授与されました。

。 関 登代一氏



議会議員として、10年以上勤続  
し、地方自治の発展伸長に貢献。

## 菊かおる文化の日 功労者を表彰

。 桜井 文夫氏



川口町職員として25年以上勤続。  
自治行政の充実発展に貢献。

。 星野 房吉氏



学校維持員として14年11ヵ月、  
教育委員として8年勤続。教育行  
政の充実発展に貢献。

。 森山 恒治氏



川口郷森林組合常務理事として  
20年以上勤続。林業振興を積極的  
に推進し地域発展に貢献。

。 山田 英夫氏



農協職員として27年以上勤続。  
農業振興を積極的に推進し、地域  
発展に貢献するほか、町陸上競技  
協会会長を始め、県、中越地区の陸  
上競技協会役員としてスポーツの  
振興に貢献。

。 米山 文男氏



農協職員として27年以上勤続。  
農業振興を積極的に推進し、地域  
発展に貢献。

## 町民参加、文化祭行事 いずれも盛況の内に幕



深まる秋の日に、恒例の文化祭  
行事を計画したところ、芸能まつ  
りに作品展に、いずれも町民の方  
の積極的な参加を得て、年々盛況  
ぶりを増してきております。  
芸能まつりにおいては、郷土に  
伝えられてきた町文化財指定の小  
高棒踊りをはじめとし、プロダク  
ションのスカウトもあろうかと思  
われる自慢のノドや、踊りが、次  
々と披露され、惜しみない拍手が  
送られました。  
また、土づくりま一午前からは

言われている、まさに日々培った  
たんせい、みごとな開花となっ  
た美を競う菊花展。  
どの作品も美の上下はつけがた  
い力作ぞろいで、訪れた人々の心  
がなごむ優雅さを漂わせていまし  
た。

### 菊花展

- 町長賞 鈴木 融氏
- 議会議長賞 上村光治氏
- 教育長賞 内藤ナカ氏
- 農協組合長賞 小林ヤウ氏
- 老人クラブ会長賞 上村キイ氏
- 菊花会長賞 小林阿つ氏



### 川口小学校一日行政教室

# 我が町の水道の水源は どんな方法で取水していますか？

## 「水の大切さ」を学ぶ

去る11月13日、川口小学校4年生72人が参加して、役員会議室において、社会科の勉強をしました。テーマは水道について、講師は町役場企業課長。

町で、あらかじめ用意した資料によって、給水戸数と普及率、使用量の伸び、水道料金の使われ方などの説明に、熱心にメモをとったり、うなづいたり。

そのあと、質疑応答の時間を設けますと、切れ者ぞろいで活発な質問がなげかけられました。



▲熱心に勉強する川小4年のみなさん

質問の一部を紹介します。

### マンガンとは

問 マンガンとは何ですか？

答 地質から生ずる鉱物類で、水に多く混入されると水に着色します。水質の精密検査をし、0.3mg/l以下であることと、水質基準で規定されています。基準に適合しないか、また基準値ぎりぎりのデーターが続くと、ろ過器で浄水しマンガンを取りま

問 水道を担当していて、うれしいことは何ですか？

答 安定供給の状態が一番うれしいことです。故障や事故の際多くの皆さんから協力してもらい復旧し、異常なく給水できたときも、うれしいことです。

### 水源は

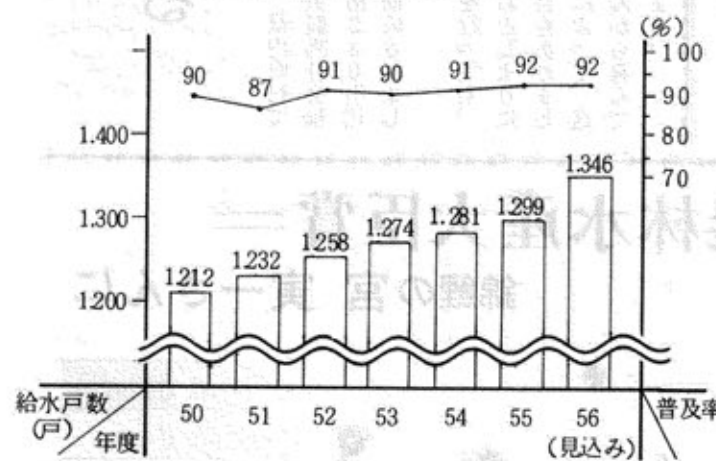
問 水道水の水源は、どんな方法で取水していますか？

答 町の水道の水源は、井戸による地下水や、河床からの伏流水を水中ポンプで揚水したり、表流水を浄水施設で、ろ過するな

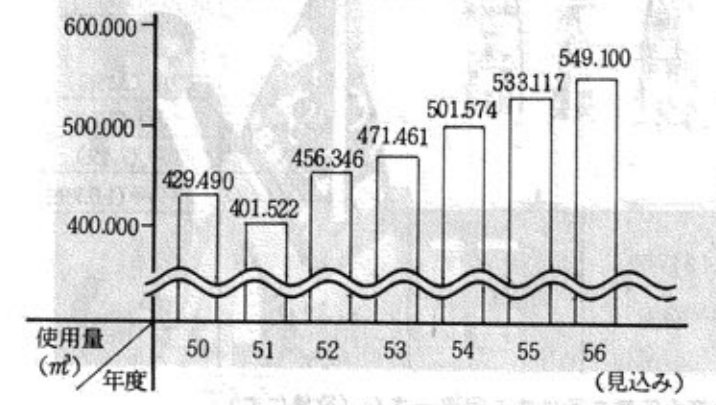
どの方法です。

「湯水のように」などと、昔から豊富なものたよえに使われた「水」ですが、日頃なにげなくふんだんに使っている水も、「きれいな水を安定供給」していくのは時には夜間にも及ぶ、地味な作業に支えられる大変な仕事です。この学習会の翌日、さっそく企業課あてに、小学生から、お礼の手紙が届けられました。

### 1. 給水戸数と普及率



### 2. 使用量の伸び



## お礼の手紙

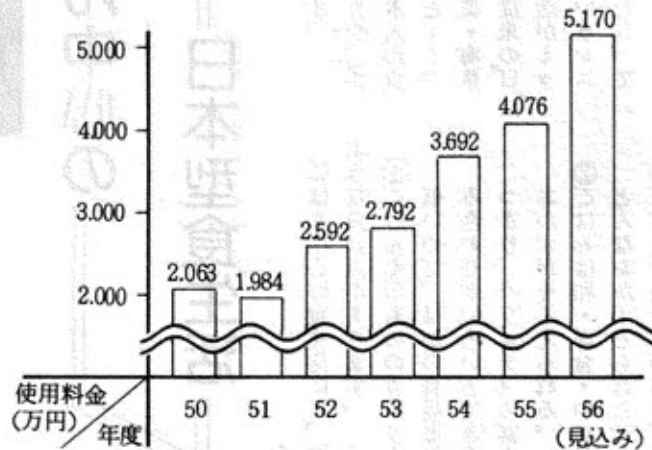
### 水の大切さについて

四ノ一 綱 玲子

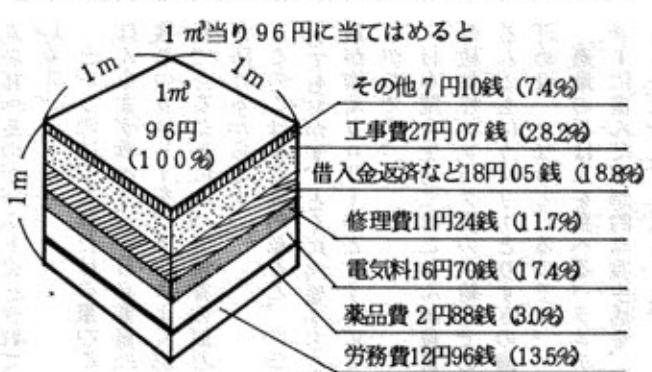
水道のことをいろいろ教えてくれてありがとうございます。わたしたちは、水道のことを勉強しているの、とてもよくわかりました。それに、いそがしいのにわかりやすくグラフを書いてくれたり、説明の絵を書いてくれたり、大きな一立方メートルの絵も作ってくれました。

わたしの家は、駅前です。むかし

### 3. 使用料金の伸び



### 4. 水道料金はどのように使われているか？



(※11月16日(月)の断水は川岸地内消火栓移設工事のため、地区内に広報し、午後一時半から三時までの間、断水をさせていただきます。企業課)

## ガス

### 公聴会のご案内

町では原ガス価格値上げに伴い現行料金を57年2月10日から二九・九五改訂すべく、さる10月27日東京通産局長に対し改訂申請をいたしました。このことについて東京通産局長主催でガス事業法の規定により左記の通り公聴会が開催されますので多数ご出席下さいませようご案内申し上げます。

一日時 56年12月9日午前9時  
三場所 町役場三階第一会議室

### お礼の手紙

四ノ一 山田宏行

この前、役場で水道のことを、説明してもらってどうもありがとうございました。ぼくは、おかしな人にはなしてやりました。皆さんの資料をつくってくれて、とてもわかりやすかったです。

### お礼の手紙

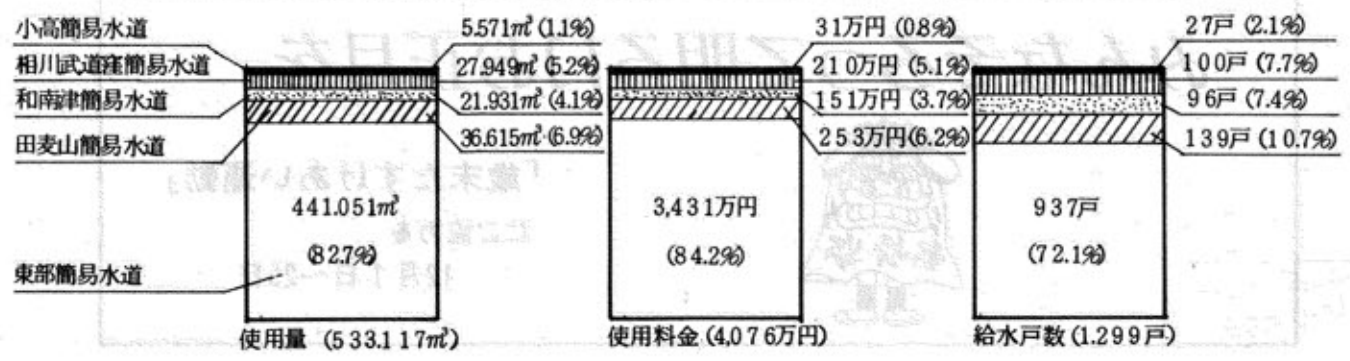
四ノ一 山田宏行

ぼくのうちは店で、たくさんの水をつかいます。ぼくのうちは、むかし、井戸でした。時々、さびれが出たりしてこまったそうです。それに時々、水がかるそうです。だから水道はべんりです。11月16日(月)学校で水が出なくなりました。それで、そうじができません。ぎょう虫のくすりがのめなくなりました。それから、水せんトイレの水がでなくなりました。いけなくなりました。ぼくは、水の大切さがわかりました。企業課のみなさん、どうもありがとうございました。



大そうじ

### 5. 各簡易水道が全体に占める割合





スポーツの町宣言

# 秋季シーズンに幕

## 町運動公園盛大に利用される。

昭和56年度運動公園施設等使用状況調

月	多目的広場			野球場			テニスコート			管理棟			フィールドアスレチック			キャンプ場			合計		
	昼	夜	計	昼	夜	計	昼	夜	計	昼	夜	計	昼	夜	計	昼	夜	計	昼	夜	計
5月	892						67		67										959		959
6月	1,771	1,339		1,339	402	1,909	592						407						3,919	190	4,109
7月	2,876	1,614	260	1,874	1,033	576	1,609						362						5,885	836	6,721
8月	2,581	711	706	1,417	907	358	1,265	664	20	684	1,753	496	295	791	7112	1,379			8,491		8,491
9月	1,049	542	882	1,424	919	486	1,405	637	35	672	669	628	74	702	4,444	1,477			5,921		5,921
10月	1,353	645	373	1,018	1,071	327	1,398	849	30	879	576	753	40	793	5,247	770			6,017		6,017
11月	10	77		77	73	44	117	13		13	27	20		20	220	44			264		264
合計	10,532	4,928	2,221	7,149	4,472	1,981	6,453	2,163	85	2,248	3,794	1,897	409	2,306	27,786	4,696			32,482		32,482
町内者	8,406	3,729	1,552	5,281	2,172	1,290	3,462	1,657	85	1,742									1,159	315	1,474

昭和56年度野球協会成績表

順位	チーム名	試合数	勝	敗	勝率
1	ハリケーン	15	12	3	800
2	西川口球友クラブ	19	15	4	789
3	農カール	14	10	4	714
4	カール	15	10	5	667
5	カール	12	8	4	667
6	カール	11	7	4	636
7	カール	10	6	4	600
8	カール	10	6	4	600
9	カール	12	7	5	583
10	カール	9	5	4	556
11	カール	8	4	4	500
12	カール	8	4	4	500

昨年8月、スポーツ町宣言のもとにオープンした、中山の運動公園も、その後さらに施設の充実を

加えながら、町内、町外のスポーツ愛好家たちの利用に広げてきました。

キャンプ場、フィールドアスレチックにあつては、子供からお年寄り、家族ぐるみで親しまれてきました。

ちなみに、今シーズンの運動公園利用者は、11月7日現在で、32482人、1日あたり約180人のほりです。

今、初冠雪をいただく魚沼三山をながめながら、屋外スポーツシーズンは、静かに幕をとおじょうと

来春三月、待望の体育館の完成をひかえ、屋内スポーツも併せて楽しめる、総合的な運動公園となります。

## 年間3万3千人余り 一日当り180名の利用

加えながら、町内、町外のスポーツ愛好家たちの利用に広げてきました。

ちなみに、今シーズンの運動公園利用者は、11月7日現在で、32482人、1日あたり約180人のほりです。

### 田麦山駅伝

## 走る仲間の輪を広げよう



▲田麦山生活改善センター前をスタート

11月15日、田麦山スポーツ振興会(代表・森山正夫)主催により、第一回田麦山駅伝が開催されました。

当日は、朝からマラソンには絶好の小春日和にめぐまれ、参加チーム16、参加人員120名と、この秋最後のスポーツ行事をしめくくるに

- ふさわしい盛況ぶりとなりました。コースは、全体を五区にわけ、14・5kmを、一チーム学童含めた5人の選手によって走破するものです。
- 各地区とも健脚家ぞろい、どのチームも最後まで予断を許さぬ健闘ぶりを展開しました。
- 成績は、次のとおりです。
- 男子の部
    - 1位 渡辺 博
    - 2位 佐次 晋一
    - 3位 岡村 正吾
  - 女子の部
    - 1位 関 美津恵
    - 2位 川上ひとみ
    - 3位 渡辺美帆子
- 個人(走行区間ごと一位)
- 第一区 森山寛和(岩栗)
  - 第二区 内山裕輝(岩栗)
  - 第三区 佐藤直利(町役場)
  - 第四区 渡辺正行(東部B)
  - 第五区 谷北樹也(西川口)
  - 星野敏行(西川口)



## 米との上手なつきあい方 最終回

いま、アメリカでは、日本人の食事パターンが大きな注目を集めています。

ひと昔前まで、わたしたちは欧米諸国の食生活をモデルに、それに一歩でも近づくことを理想としていました。それが、いまではアメリカが日本人の食生活を見習おうとし、食事パターンの改善をめざしているのです。

### 見直そう

## ごはん中心の日本型食生活

大きなステーキと野菜を少々、それに小さなパン——この洋食の典型的な食事内容では、カロリーや動物性脂肪をとりすぎることにあります。このような食生活によって、栄養のアンバランスから心臓病や動脈硬化などの成人病にかかる人が増えます。

いま、アメリカで叫ばれている食生活の見直しは、こうした背景から生まれてきたものです。

ところで、そのアメリカが、手本とするわたしたち日本人の食事パターンをみてみますと——

ごはんを中心に魚・野菜・海藻・大豆製品などを食べる従来の日本食に、欧米型の食生活がミックスされ、全体としてはバランスのとれた理想的な食生活となつて

- といつても、全く心配がないわけではありません。若い人たちの間で、いわゆる欧米型の食事を好む傾向が強いことです。
- このままでは、将来、日本でも現代の「アメリカの悩み」を背負うことにもなりかねません。
- そこで、いま一度見直したいのが、米を中心とする日本型の食事パターンです。
- ④ごはんには良質なタンパク質が約七割含まれている。では、具体的に、ごはんをどれくらい食べるのが「適量」なのでしょう。年齢や性別、運動量により、いちがいに決めることはできませんが、だいたいの目安はつけられます。
- 米を中心とした食生活の場合、一日約二千五百キロカロリーを必要とする二十歳の成人男子で、一食につき茶わん二杯(三食で約千五百キロカロリー)です。また、一日に約二千キロカロリーといわれる二十〜三十代の主婦の場合は、一食あたり茶わん一・五杯のごはんを食べるのがベストだとされています。
- このごはんの量が減ると、どうしてもおかず、とくに肉類をとる量が増えカロリーのとりすぎになりがちです。
- 日本型食生活ではごはんが良質な植物性タンパク質の供給源であるとともにカロリーとりすぎの歯どめ役となつていてるのです。
- 適量のごはんを食べるパラエティに富んだ理想的な食生活を、もう一度考えてみましょう。

みんなそろって明るなお正月を

「歳末たすけあい運動」  
にご協力を  
12月1日~25日



# お知らせコーナー

## 川口郵便局



郵便局では、この程新しい年賀スタンプ三個を調製しましたが、図案はいずれも川口町が自慢の「運動公園」を背景としたものです。(写真参照)

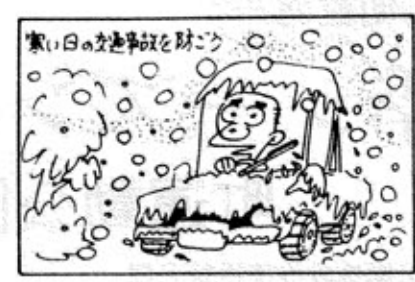
郵便局の窓口で備えつけてありますので、年賀状差出しの際はぜひご利用くださるようお願いいたします。

## 運動公園を全国に紹介しよう 年賀スタンプの活用を



楽しい年賀状は  
お早め  
(20日まで)

▽年賀状は十二月十五日(火)から受け付けます。  
▽郵便番号はわくの中に正しくはつきりと記入し、あて名・差出人の住所氏名も正確に記入してください。  
なお、贈答用の小包は12月15日頃までお願いいたします。



## 冬の交通事故防止運動 “気をつけよう スピード・ブレイキ冬の道”

冬期間、雪を甘く見たため思わぬ事故が発生しています。十二月十一日から冬の交通事故防止運動が一ヶ月間行われます。

●運動の重点  
(一) 飲酒などの交通三悪の一掃  
(二) スリップ事故の防止  
(三) 踏切事故の防止  
◎運動のスローガン  
“気をつけよう スピード・ブレイキ 冬の道”

## 歳末防犯運動

12月1日から1月10日まで  
12月1日から1月10日まで歳末防犯運動が実施されます。強盗など凶悪事件及び侵入盗の予防、交通死亡事故の抑止、暴力団犯罪の取締り、少年非行の防止、年末年始における雑盗事故防止などを重点として防犯活動を強化することとしています。

この期間には一般住宅の防犯診断、金融機関の防犯診断、乗り物の防犯診断を行います。  
戸締りを励行し、駐車車両などは必ずキーをかけてください。

新潟県警察本部では交通事故が多発しているため、十一月一日から事故警報を発令し交通事故防止をすることになりました。

制度発足早々に、十一月五日午後三時「交通事故警報」が発令されました。この警報は交通事故が多発すると予測される時に発せられるもので、広報による呼びかけや取締りが徹底して行われるものです。

### 交通事故 警報制度とは?

## 第33回人権週間

12月4日～10日

## 互いに相手の立場を考慮して 豊かな人間関係を作ろう

今年も人権週間が始まります。この週間の由来は、一九四八年(昭和二十三年)の国連総会において、世界人権宣言が採択された十二月十日を記念して、この日を「人権デー」と定め、世界各国が人権を尊重し、擁護することを誓ったものです。

わが国でも、十二月四日から十日までの一週間を「人権週間」として、広く国民に基本的人権の思想普及と人権意識の高揚を呼びかけ、各人権擁護機関で人権の啓発活動を行っております。

また、みなさんの人権を擁護する機関として、わが国には人権擁護委員制度があります。この人権擁護委員は、市町村長から推せんされ、法務大臣が委嘱した方ですが、全国の市町村にあって常に法務局の係員とともに人権擁護のために活躍しております。

当町の人権擁護委員は次の方々です。

村山道隆 中山 山田彦作 西川口



## 年末年始の臨時列車のお知らせ

越後川口駅  
年末年始の臨時列車及び、スキー臨時列車を運転します。  
●指定券は、1カ月前から発売していますから、早目に申込んでください。  
●臨時列車は、比較的すいています。

### 年末年始臨時列車

(上越線乗り)

列車名	発駅	当駅発時刻	着駅	運 転 月 日																
				12月27	28	29	30	31	1月1	2	3	4	5	6	7					
急行佐渡52号	村上	8:29	上野																	
急行佐渡54号	長岡	11:13	上野																	
急行佐渡56号	新潟	13:51	大宮																	
急行佐渡58号	新潟	14:31	上野																	

### (上越線下り)

列車名	発駅	当駅発時刻	着駅	運 転 月 日																
				12月27	28	29	30	31	1月1	2	3	4	5	6	7					
急行佐渡51号	上野	7:43	新潟																	
急行佐渡55号	上野	15:53	新潟																	

### スキー臨時列車

列車名	発駅	当駅発時刻	着駅	運 転 月 日																
				1月	15	16	17	23	24	30	31日									
(上り) 快速 奥只見スキー	新潟	7:33	只見																	
(下り) 快速 奥只見スキー	只見	15:14	新潟																	

## 雪おろしの際は 引込線にご注意

(小千谷電報電話局)

▽雪おろしの際は引込線にご注意  
降雪の季節となりました。雪おろしの際は、あなたの家やご近所の方に引込んである電話線を切らないように、特にご注意下さい。

万一、雪おろしや事故のため電話線が切れた場合は局番なしの、113番にご連絡下さい。

▽電話の移転はお早めに  
電話は全国どこへでも移転できます。冬将軍をむかえ、工事も

## 「インチキ内職」にご注意を

小出労働基準監督署長  
内職講習会と称して、多額の受

講料を取り、実際に委託した仕事については、種々の条件をつけて買いたたり、相当の高収入が得られると宣伝して高額な機械を市価よりも高い価格で売りつけ、工賃のとりきめは、あいまいであったりする等「インチキ内職」の被害にあう例があります。

誰にでもできる簡単な仕事で、高収入が得られるという「うまい話」は普通ありません。

家内労働を始めるときは、工賃等委託条件をきちんと確認し「インチキ内職」の被害にあわないよう十分注意しましょう。

## 税金コーナー



### マイホームのための貯蓄

サラリーマンが、マイホームを購入するために、金融機関等と一定の要件に当てはまる財形住宅貯蓄契約を結んで貯蓄をしているときは、「住宅貯蓄控除」が受けられます。

住宅貯蓄控除は、積立期間が七年未満の短期財形所得税額から差し引かれます。

なお、年間所得が八〇〇万円を超える年や住宅取得控除を受ける年は、住宅貯蓄控除は受けられません。

くわしくは税務署・税務相談室におたずねください。

形住宅貯蓄契約の場合は、年間積立額の八％(最高四万円)を最高七年間。  
積立期間が七年以上の長期財形住宅貯蓄の場合は、年間積立額の一〇％(最高五万円)を最高一〇年間。

擁護委員は、市町村長から推せんされ、法務大臣が委嘱した方ですが、全国の市町村にあって常に法務局の係員とともに人権擁護のために活躍しております。

当町の人権擁護委員は次の方々です。

村山道隆 中山 山田彦作 西川口