

広報 かわぐち

発行 新潟県川口町長 青柳 弘
編集 川口町役場企画課
(〒949-75 ☎025889(代)3111)



おもな内容

- 助け合いの輪を広げよう 2~3
- 中山高原キャンプ場オープン 4
- 川口祭見事に開花 5
- 農業委員会構成きまる 6
- スポーツコーナー 7
- おしらせコーナー 9~10

交通事故の相談は お気軽にどうぞ

自賠責保険は、自動車による人身事故の被害者を救済するためにすべての自動車について契約することが義務づけられている保険です。

傷害、後遺障害、死亡、などに一定の基準で支払われるものですが、五月一日以降に発生の事故に対しては、改定後の額が適用されます。

交通事故でお困りの方は、日本損害保険協会、新潟自動車保険請求相談センター ☎0252-22511851へ、お気軽にご相談ください。

警察官(高卒)を募集

▽申込み受付期間
8月12日(水)~9月9日(水)まで

▽申込先
小千谷警察署
または派出所、駐在所

▽受験資格
昭和29年4月2日~昭和39年4月1日までに生まれた男子
ただし、学校教育法による大学(短期大学を除く)を卒業した者または、昭和57年3月31日までに卒業する見込みの方は、受験資格がありません。

▽学力
高等学校卒業程度の学力を有する者

▽採用予定人員約60名
※詳細については小千谷警察署(☎214111)へお問い合わせ下さい)

「行方不明の人を捜す 無料相談所」開設

警察では、次により行方不明の人を捜す相談所を開きますので、お気軽にご利用ください。

◎巡回相談所
8月6日 午前9時~午後5時
長岡警察署
☎3212121

常設相談所

県警本部鑑識課
新潟中央警察署4階
☎2812121

昭和五十七年度普通訓練生募集

県立魚沼高等職業訓練校(北魚沼郡堀之内町)では高等学校卒業者を対象とした訓練生を募集しています。

募集要領は、次のとおりです。

- 募集訓練科
電気施設科 20名
測量科 20名
- 応募資格
高等学校卒業生

来春卒業予定者を含む 年令 おおむね30才以下 願書受付

9月1日~10月20日
10月30日
※詳細については、魚沼高等職業訓練校にお問い合わせください。
☎02579412410

郡美術展覧会作品募集

▽作品内容
絵画、書道、写真、彫塑、工芸の五部門(出品は高校生以上)

▽申込先
町教育委員会(☎3111)
▽締切
昭和56年8月19日まで

◎出品された作品は昭和56年8月27日から8月30日まで小出郷体育館において展示されます。
※詳細については町教育委員会まで。

囲碁将棋大会

。日時 8月9日
午前9時~午後4時

。場所 総合福祉センター1

。申込先 町教育委員会

。申込期限 8月5日

。対象 一般

交通遺児育成資金の貸付額が引上げに

国が出資して設立された自動車事故対策センターでは、交通事故で保護者を亡くしたか、保護者が重度後遺障害者となった場合に、義務教育終了前の児童がすこやかに育成されるために必要な生活資金を貸付けています。

交通遺児の保護の一層の充実をはかるため昭和56年4月1日から貸付額を次のように引上げました。

◎貸付けのあらまし

- (1) 貸付金額
一時金 11万円→11万7千円
育成金(月額) 1万1千円→1万2千円
入学仕度金(小、中学入学時) 2万9千円→3万1千円
- (2) 貸付期間 貸付けが決定した日から中学校を卒業する月まで
- (3) 利子 無利子
- (4) 返還の期間 中学校卒業から1年据え置いた後20年以内
- (5) 返還方法 割賦(年賦、半年賦、月賦) かわぐちは自動車事故対策センター新潟主管支所、業務課。新潟市本町通番町1153番地(東開第一ビル6階)
☎0252-23-2135へ

人口	昭和56年7月1日現在
男	6,696人
女	3,257人
世帯数	3,439人
	1,515戸

社会福祉の向上

助けあいの輪をを広げよう。

国際障害者年



障害をもつ人の社会への「完全参加と平等」へ

今年には国際障害者年のスタートの年、この事業は昭和66年まで予定されています。そこで「障害者」にスポットをあててみました。

障害者にはあまり接したことのない人達の中には、障害者が一般の人たちとまったく違ってるとか障害の状態は伝染、遺伝するとかといった誤解や偏見から同情やあわれみの気持ちで接したり、好奇の目でじろじろみたり、拒否的な態度で接する人が少なくありません。このような障害者に対する誤解や偏見の態度が、地域社会への平等な参加を妨げております。

障害を持っていてのこと自体、特別の問題ではなく、背の高い人や低い人、速く走れる人や遅い人というような、身体の速いや運動能力の違いと同じ、

個人差の一つであることを理解し、ごく自然な態度で接することが大切です。実際に接してみると、これらのことが良くわかります。

去る7月15日「川口町身体障害者福祉協議会創立15周年記念大会」に参加して「障害者」というイメージはまったく変わりました。

みんな明るく、一般の方々ともまったく変わりなく、一般の方々との交流を求めているのです。

「障害者」を理解し、また町の現況を知っていただき、障害者との交流を深めるとともに自然な「ふれあい」を大切にもらいたいと思います。激しく変動する昨今、私たちがだれもが障害者になる可能性も持っているのですから……。

障害者とは

国際連合の総会で決議された障害者の権利宣言の中では、次のように定義されています。

「先天的か否かにかかわらず、身体的または精神的能力の不全のために、通常の個人または社会生活に必要なことを確保することが、自分自身では完全にまたは部分的にできない人」と定義されています。このことは、身体上の障害だけでなく、精神薄弱、精神病も含めています。

個別的にみまると、身体上の障害は障害の箇所、程度により1級〜6級までに区分されております。精神薄弱については、知能の発達程度に応じて障害の程度が決まられています。

また、精神病は病気と考えられていることから障害の規定はなく、その病状から、精神分裂病、躁うつ病、てんかん性精神病等々に分けられます。

このように障害者の種類は非常に多くなっており、人を表面的に見るだけでは理解できない場合があります。

身障者へのエチケット

障害のあるなしにかかわらず人々はみなお互い助け合いながら生活しなければなりません。障害者に対するお手伝いは当然のことです。特に意識することなく、ごく自然に手をそえてもらいたいものです。

人間一人ひとりが千差万別あるように、障害者一人ひとりもすべて違います。

「障害者」とひとまとめに考えず、一人ひとりが別々の人格であることを認識することがエチケットの基本です。

手足の不自由な人に対して
▽松葉杖の人、義足の人などいろいろな状態の人は乗り物に弱いのです。席をゆずるようにしましょう。

▽手足の不自由な人を街で見かけても、すぐ手を貸す必要はないのです。困っているときや、援助を求められたときに、はじめて手を貸してあげてください。不自由な人たちは人に迷惑をかけるのをとても嫌います。それだけにこまやかな心づかいが必要に思います。

町の障害者の現況

全国で身体に障害をもつ18歳以上の方は、約198万人と推定されています。

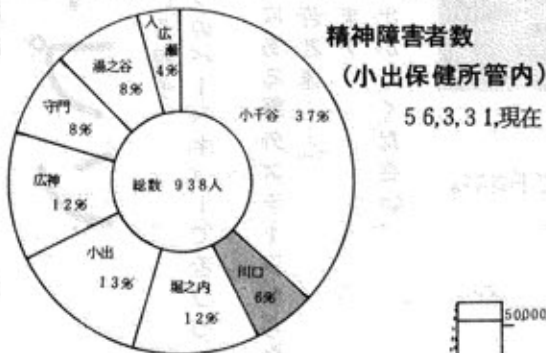
町の現況は別図1・2のとおりです。身体障害者を年令別に見ますと年々高齢化傾向にあります。



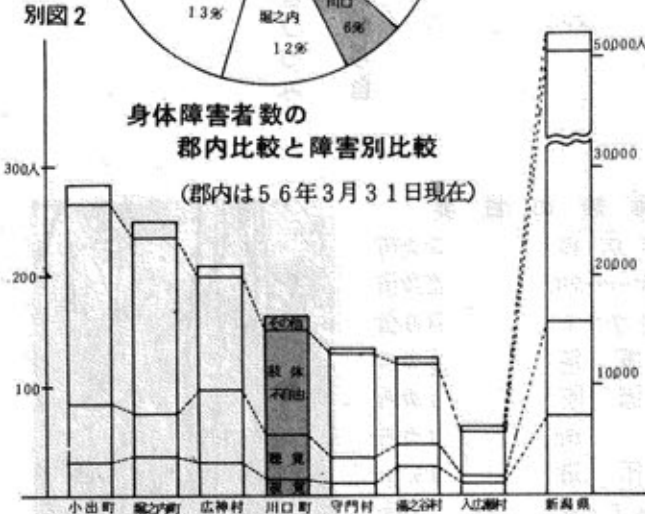
身障者を対象とした主な活動状況

- 身障者福祉協議会創立15周年記念大会、盛大に終る。
- 身障者の足（福祉バス）購入予定 26人乗り1台。
- 川口「つくし会」さわやかにボランティア活動実施中。
- ホームヘルパー日夜活躍。
- 身障者に対しての医療代の助成率引上げ。
- 身障者扶養共済掛金を一部助成。

別図1



別図2



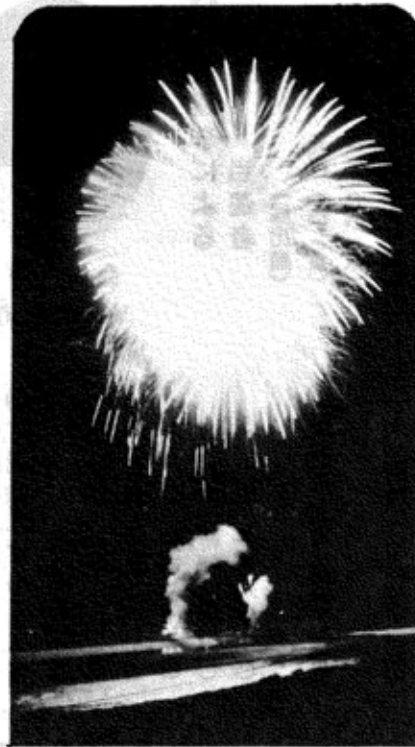
真夏の祭典 見事に開花



千代の富士も負けそー



花火見物も立っていると寝れるわ



みんな、じょうずだねー



最高の盛り上がりを見せた民謡流し



ねふた祭をおいこせ！



東京のお姉ちゃん
今、川口祭なのよ！！



このあみ、すぐこわれるなあー



ほくも肩ぐるましておまいりしたい



となりのかあちゃんも
がんばっています。

涼風と緑の 中山高原キャンプ場



歓声がこだまするのもう間近！

「昆虫採集に熱中している親子」
「自分で焼いたアツアツのバーベキューで舌つづみのグループ」
「ファイヤーサークルにある野外ステージから自慢のどを披露する若者達……」
「思い思いの夏が楽しめます。みなさんおそろいでお出かけください。」

8月1日
オープン

おねがい

- ・入場される前に必ず受付へ………テントサイトの指示をうけて下さい。
- ・炊飯、キャンプファイヤー等は、指定されている場所で……。
- ・キャンプファイヤーは、午後9時30分まで。
- ・後から利用する人のために樹木・施設はたいせつに。
- ・急病・事故等は、すぐ管理課へ知らせて下さい。
- ※ ゴミは、お持ち帰りください。

使用料金表（1回当たり）

申
問
込
合
先
せ

運
動
公
園
管
理
棟

☎0258894171

区 分	単 位	使 用 料
▲貸テント	4人用 1 張	1,000円
	6人用 1 張	1,500円
テント持込料	1 張	500円
▲スノコ	1 枚	200円
毛 布	1 枚	200円
▲炊飯器具	1 個	100円
コンロ（ガスボンベ付）	1 個	500円
▲シ ー ト	1 枚	100円
炊事用薪	1 束	150円
ファイヤー用薪	1 組	3,000円
アンプ設備	1時間	500円

※ ▲連続して2日以上使用する場合、2日目より半額。

施設の概要

林間広場	2カ所
ファイヤーサークル	2カ所
テントサイト	30張
炊事場	1カ所
洗面所	1カ所
便 所	1カ所
遊歩道	1km
屋外ステージ	1カ所
湿生植物園	1カ所
貸テント	
4人用	10張
6人用	10張
アンプ設備	一式
貸毛布	20枚
炊飯器具	各種
ジンキスキャンベ（コンロ付）	10個
駐 車 場	150台収容



スポーツの町宣言

猛暑に打ち勝とう

(8月行事日程)



町営プール 開催中

利用期間 8月31日まで
 時間帯 午前10時～午後6時
 町民野球大会 (リーグ戦)

町民体育祭

日時 8月30日
 午前9時～午後3時
 場所 運動公園多目的広場
 ※(雨天の場合9月6日)

町民野球大会 (リーグ戦)
 Aコース 男子 関 嘉洋
 女子 森山 聡子
 Bコース 男子 広井 智朗
 女子 森山 知子
 Cコース 星野 敏行

祭礼協賛 スポーツ大会結果

野球大会 優勝 西川口球友会
 老人ゲートボール大会 優勝 牛ヶ島 千歳会
 早期マラソン大会 優勝

開催期間 7月13日～8月28日
 早朝、夜(ナイト)
 場所 町運動公園
 新潟県青年大会 女子ソフトボール大会 当町で

中山地区館

鎌で草を刈る人、石を拾う人とみんな顔中汗びっしょり。作業中ある親子の会話を耳にしました。「父ちゃん、力があるね」と子供が言う、父ちゃんにっこり笑いながら唐傘をより高く振り上げる。



葉でした。

心のふれあい

古田島 克治

豪雪による遅れ気味の田植もようやく終了、先日梅雨の晴間に、我々中山地区運動会を開く事が出来ました。

「この草、向うへ運んでくれや」、子供も又ここにこして、父ちゃんの顔を見ながら首を、こくんとし、無い力を振絞って引っぱって行く。多様化して行く生活の中で私達は親子、近隣の事を忘れがちではないでしょうか。

運動会当日は、中山地区を上下に二分し、紅白に分け、ポイントレース、玉入、綱引、マラソン、リレー等笑いと応援の中で楽しい一日を送る事が出来、大成功でした。

「来年はもっと早く計画しもっと内容を充実させ、これを大字中山の年中行事に盛り上げて行こう」これがみんなの合言



町農業委員会構成きまる

会長 鈴木時起氏
 会長代理に 星野正作氏

任務満了に伴う川口町農業委員会委員一般選挙は七月十七日無投票により十名の方々が当選されました。これにもとずき七月二十五日、議会推せん委員五名が決定し、農協推せんによる委員一名を加え計十六名で構成され、任期は三年となっております。



星野正作氏 会長代理
 鈴木時起氏 会長

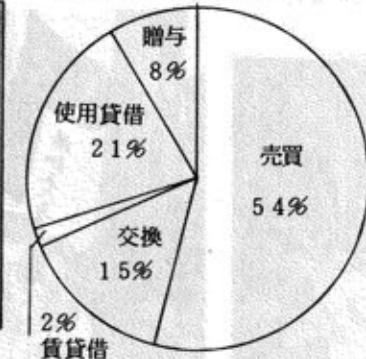
- ◎一般選挙による当選者 (届出順)
1. 関 元江(西倉)
 2. 大淵 東作(前原)
 3. 佐藤 功(大形)

- ◎農協による推せん者
1. 岡村 清(岩出原)

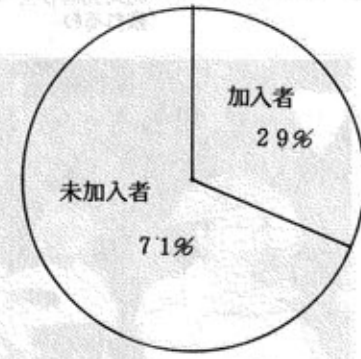
町議会推せんによる学識経験者

1. 星野 正作(牛ヶ首)
2. 佐藤 文治(川口七)
3. 江島 要吉(牛ヶ島)
4. 鈴木 時起(相川二)
5. 大淵 進午(小高)
6. 山田 善夫(岩出原)
7. 丸山家喜雄(上河原)
8. 中林 政美(川岸)
9. 佐藤 馨(中山)
10. 山田 善夫(岩出原)

農地移動状況(55年度分)



農業者年金加入状況



農業委員会は農業者の利益代表機関として、地域農業の発展及び農業者の地位向上を図るために次の業務を行っております。

農業委員会の役割

- ▽農地法関係
 - ・農地の売買、贈与、貸借、転用等の許認可事業
 - ・農地紛争の調整
 - ・標準小作料の設定
- ▽農振法関係
 - ・農業委員会あっせんによる農地の調整
 - ・あっせんによる税の優遇措置
- ▽農用地利用増進法関係
 - ・農地の貸借の掘り起し活動
 - ・担い手農家の育成
 - ・農作業の受委託の受付
 - ・農業者年金関係
- ▽年金への加入促進
 - ・経営移譲年金の請求
 - ・農業者高齢年金の請求
- ▽農業に関係する資金調達
 - ・農地等取得資金の受付、審査
 - ・自作農維持資金の受付、審査
 - ・農業用施設資金の受付、審査
 - ・以上のように町における総合的な農地行政を推進する、農業委員会への責務は益々重要なものとなっております。

郡内初の芸能協議会誕生

このほど町公民館を事務局に、文化芸能協議会が、関邦雄さんを会長に役員以下約三百名をもって発足いたしました。

六月二十七日、福祉センターを会場に第一回の総会が開かれ、第一部には規約によって結成を確認し、第二部には芸能まつりと題し日頃みがいだ芸能を互いに披らうし合いました。

これまでは、歌、踊りなどの各種愛好会として、個々に活動していた十八の団体が構成会員として、伝統芸能の保存と、地域に根ざした文化、芸能の資質向上を目的に協議会の誕生となったものです。



川口町文化芸能協議会郷土芸能祭

「生命の源」を大切に!!

8月1日は「水の日」



私たちの利用する水は地球上の水の約0.8%

水がわたしたちの暮らしに欠かせない大切な「生命の源」であることは、いまさら言うまでもありません。水道の水が止まったら家庭で、学校で、病院で、工場でわたしたちの生活はいたるところで立ち往生します。ところが、こうした水の大切さを頭では理解していても、ふだんの生活ではまだまだムダに水を使っている面が少なくありません。八月一日は「水の日」、この日から一週間は「水の週間」です。夏場は、一年のうちでも最も水を多く使う季節です。いま一度、暮らしの中の水の大切さを見直しましょう。

家庭用水
一人一日当たりの使用量
175リットル ビールビン276本分

いま、わたしたちは、家庭でのくらの水を使っているのでしょうか。
昭和五十年の全国平均でみますと、一人一日当たり、百七十五リットルで、ビールびんに換算しますと約二百七十六本分に相当します。昭和四十年の一日一人当たりの水の使用量は九十六リットル、ビールびん約百五十一本分ですから、十年間で約一・八倍と、二倍近くも家庭用水の需要が増えていきます。今後家庭用水の使用量は伸びるものと予測され、国土庁の推計によりますと、一日一人当たり、昭和六十年には二百三十六リットル、六十五年には二百六十リットルと昭和五十年の約一・五倍になっています。
しかし、水道の水には限りがあります。そして、ダムによる水源の開発には、水源地の人々の協力、多額の建設費、長い歳月が必要で、つくられる水道の水。いまこそ、わたしたちは、ふだんの生活の中でムダのない合理的な水利用を実践していく必要があります。

年金だより

「みどりの証書」をお返しく下さい。

八月は、福祉年金証書を返す月です。福祉年金を受けている人は、八月期の年金を受けとったら、すぐに年金証書を町役場の国民年金係へお返しください。これは、八月分からむこう一年間の支給額を決定し、国民年金証書に、年三回の支給金額を記入するためなのです。証書の提出がおけると、次の年金支払月である十一月がきても年金の支払いを受けられません。くれぐれもご注意ください。



おしらせ コーナー

コミュニティづくり

住民活動記録の募集

住みがいのある新しいコミュニティづくりをめざして、住民が力を合わせて共通の地域課題をひとつひとつ解決している皆さんの活動記録を募集します。
応募方法
四〇〇字詰原稿用紙二〇枚程度に活動実績などをまとめる。

キップの手配はお早めに

海や山へ、またお盆の帰省など旅行シーズンを迎え、夏の臨時列車、海水浴列車が運転されます。定期の列車より臨時列車の方が比較的すいていますので、ご利用ください。指定券は1カ月前から発売しております。早めに、越後川口駅へ申し込みください。

夏の臨時列車 (運転日)

列車名	越後川口発時刻	終着駅	8月	9月
急行 佐渡52号	11:18	上野15:40	16, 18	
急行 佐渡54号	11:36	上野16:23	3~5, 13~18	
急行 佐渡58号	16:10	上野20:23	15, 23, 24	15
急行 佐渡56号	16:23	上野20:23	4, 17	
特急 とき52号	長岡 9:07 当駅通過 6日町 9:43	上野12:33	11, 12, 14, 17	12
特急 とき54号	長岡 13:04 当駅通過 6日町 13:40	上野16:33	16	15
急行 長海52号	長岡 22:21 当駅通過	上野4:13	17~19	
急行 佐渡57号	3:56	新潟5:26	1, 8	12
急行 佐渡59号	4:32	村上7:23	13~15	
急行 佐渡55号	20:17	新潟21:49	2~4, 12~20, 24, 25	
特急 とき53号	6日町 15:05 当駅通過 長岡 15:42	新潟16:29	11, 12, 14, 17	12
特急 とき55号	6日町・小出 21:40 21:55 当駅通過 長岡 22:20	新潟23:09	16	15
急行 長海53号	当駅通過できない 長岡 22:55	酒田6:51	12, 14	

海水浴臨時列車

列車名	越後川口発時刻	行先	運転日
快速 くらなみ1号	8:50	9:51 9:56 新潟10:34	7/21 ~ 8/9
快速 くらなみ3号	9:23	10:23 10:27 米山10:42	7/21~24, 27~31, 8/3~7

列車名	越後川口発時刻	行先	運転日
快速 くらなみ2号	新潟15:14	15:44 15:49 16:44 高崎	7/21 ~ 8/9
快速 くらなみ4号	米山15:46	15:59 16:04 17:20 熊谷	7/21~24, 27~31, 8/3~7

集配区画が変更されました。

去る七月十三日(月)から集配区画の一部を変更いたしました。これは、従来の市街地が四区で編成していたものを三区に整理統合したものです。
このため、地域によっては配達時間が今までより早くなったり、遅くなったりするところがあります。あらかじめご了承願います。
なお、ポストの取集時刻も多少変更になったところがあります。ご注意ください。
郵便物のあて名や差出人の住所は、「郵便番号」のほかに「正しい町名・番地」などの記入をお願いします。住所番号制の導入はまだ実施していない川口町の場合は、町名や地区名を記入していただくことをぜひお願いいたします。

差出人の住所も、ぜひ町名(町名)の記入をお願いします。

病は手から

食品衛生週間8月3日~9日

暑い夏は、食中毒がいちばん発生しやすい季節です。昔から「食品衛生は、手洗いに始まり、手洗いに終わる」とよくいわれますが、手洗いこそ食品衛生の基本です。恐ろしい食中毒の防止は、まず完全な手洗いの実行から――。

食中毒には三種類(細菌、化学、自然)
食中毒は、大きく次の三つに分けられます。
細菌性食中毒と化学性食中毒(農薬など)、それに自然毒(ふぐやキノコなど)です。
このうち、細菌による食中毒が最も多く、全体の八割から九割を占めています。
細菌性食中毒のうち、主にブドウ球菌と大腸菌による食中毒が、ふだんの手洗いと深いつながりを持っていきますから手洗いを励行しましょう。
食中毒の予防には「清潔」「じん速(早く食べる)」「温度管理(冷却と加熱)」の三原則を守って食品を扱うことが大切です。

小高災害における

功労者に感謝状

小高地区を突然おそった五・一四災害は、被災地区民はもとより町民一人ひとりに自然災害の恐ろしさを、きざみつけました。
この中において、小高地区民は地域ぐるみで力を結集し、防災行政の推進に寄与したとして、また川口町建設業会は、事の重大さを認識し災害の拡大防止と復旧工事に献身したとして、山田弘氏(建設業会長)は、卓越した技術と責任感により業界の指揮にあたって、それぞれ小高災害対策本部長である青柳町長より感謝状と金一封が贈られました。
町当局としては、時には命をも奪う災害に対し、今後、県とともに治山治水事業については、いっそうの努力を惜しまずに、今回の災害に見いだしたいいくつかの教訓を生かしていく考えです。