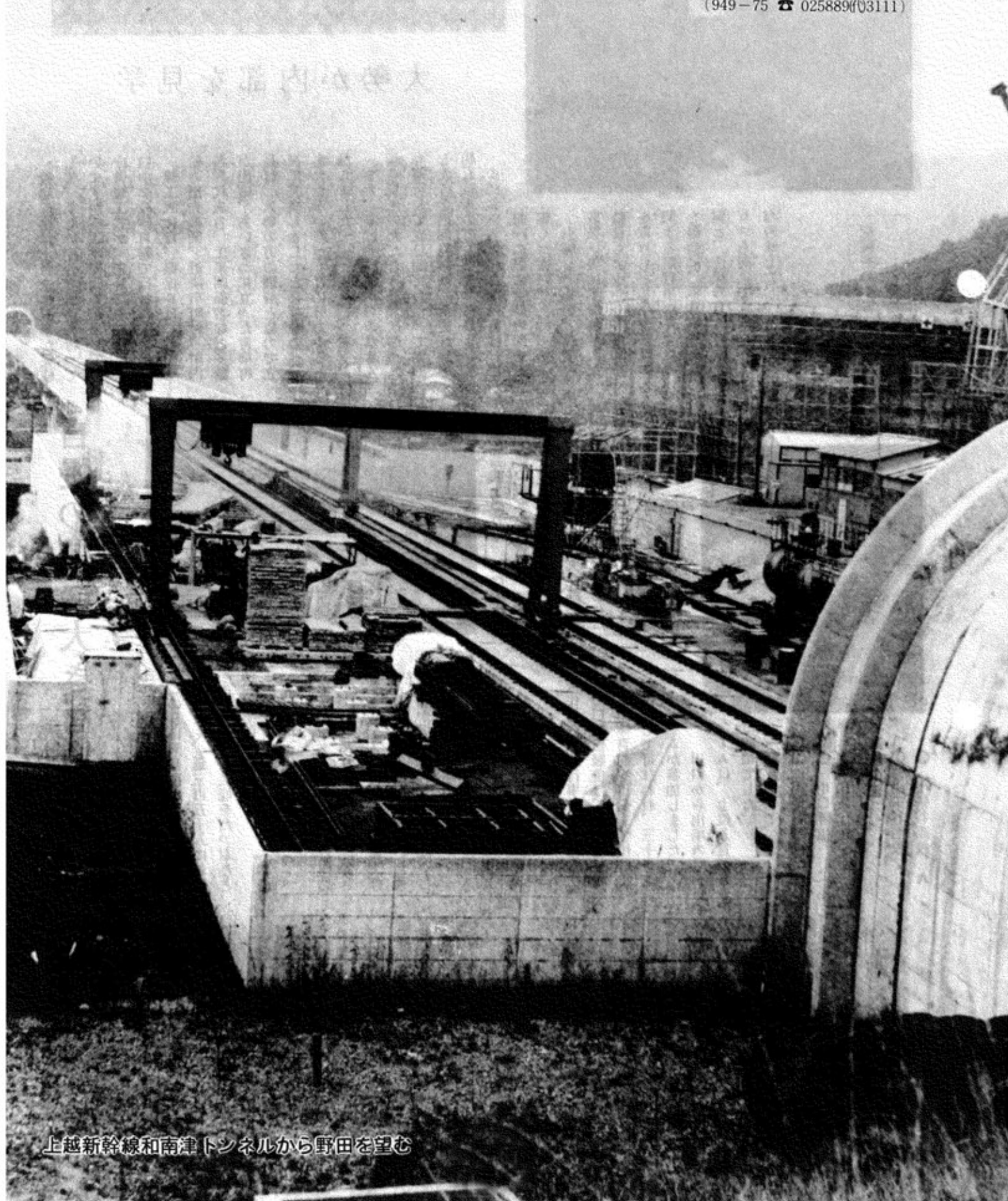


# 広報 かわぐち

No.74 昭和54年 12月

発行 新潟県川口町長 青柳 弘  
編集 川口町役場企画課  
(949-75 ☎ 025889(03111))



上越新幹線と南津トンネルから野田を望む

## おしらせ

### 胃の集団検診

12月1日(土) 福祉センター  
受付 8時から 午前中  
料金 一、五三〇円(当日持参)  
申込者に個人通知

### 精神衛生巡回相談

12月7日(金) 1時30分 文化会館  
40才代の心の健康について  
小出病院 本田先生

### 乳児相談・り乳食指導

12月8日(土) 9時 福祉センター  
対象 54年7月・8月生  
講師 藤巻栄養士  
母子健康手帳、スプーン、試食用の  
小皿持参 身体測定

### 循環器指導

12月4日(火) 1時から福祉センター  
高脂血症と肥満について

### 献血

12月5日(水) 10時~3時  
福祉センター体育館

### へき地診療

12月11日(火) 木沢集落開発センター  
25日(火) "

### 幼児健康相談

12月13日(木) 福祉センター  
受付 1時30分~2時  
対象 53年6月・7月生

### テレホンサービス

情報日	テーマ
1~3日	県基準が定められた単位価格表示
3~6日	石油製品の価格動向
6~10日	消費生活相談事例
10~13日	煮魚、焼魚を作るコツ
13~17日	繊維製品の表示の標準の改正について
17~20日	消費生活相談事例
20~24日	石油製品の価格動向
24~27日	洗剤の品質表示
27~31日	消費生活相談事例

-ダイヤルしましょう  
0252-67-7000-  
今すぐ役立つ消費者情報  
「ハイ県くらしのダイヤルです」

内容 身辺自立、発育、保育相談  
身体計測  
母子健康手帳持参のこと。

### ケケン物収集

12月11日(火) 町内全地域  
25日(火) "

### 年末・年始の ゴミ収集

ゴミ収集の休業期間  
12月30日から1月3日まで

### 消費生活情報

#### 暖めすぎでは？

室内温度は二〇度、湿度は六〇%がめやすです。必要以上に暖めるのはエネルギーのむだ使い。体の抵抗力を弱め、健康上よくありません。温・湿度計を備えて室内の温度湿度を手まめに調節しましょう。

#### 失敗しやすい衝動買い

衝動買いの失敗を避けるには、シーズンに先がけて手持ちの衣類をチェックしておくことです。組み合わせやアクセサリで変化をつけて着るくふうをしてみましよう。新しく購入が必要なのは、用途に応じて、色やデザイン、素材、価格など、おおよその見当をつけておくと衝動買いの防止にもなります。

### インフラインザ子防注射

5日	1:30~2:00	文化会館 (川口、西川口、木沢保育所園児)
6日	1:30~2:00	川口小学校
12日	2:00~3:00	川口中学校
18日	1:00~1:20	田麦山保育所
20日	1:30~2:00	文化会館
25日	1:00~1:20	田麦山保育所

### 12月の作業停電

12月11日(火) 9時~13時  
大島、川口六の内宮前町

### 交通事故相談は 相談センターへ

自動車事故の激増に伴って、被害者の救済は社会的な問題となっています。

交通事故の相談と保険のしくみ  
保険金請求の手続きなどを指導する  
相談センターが開設されました。

名称 新潟駅前自動車保険  
場所 新潟市東大通一・二・三〇  
住友生命新潟ビル九階  
電話 〇二五二四三・〇八二四  
時間 九時半~四時半  
(土曜日は正午まで)

### 12月15日(土)受付開始 年賀状の差出準備を

12月9・16日の日曜日には御家族そろって年賀状を書き、お早くお出しください。

なお、準備に当たっては次の点にご留意ください。

。正確な郵便番号をあて名及びあなたの住所にも完全に記載してください。

。あて名等には、番地・棟番号・室番号・〇〇荘・〇〇方等の肩書等まで省略しないで記載してください。

。お年玉つき年賀はがき以外のはがきには、表面のみやすいところに「年賀」と朱書してください。

### 年賀郵便物の 事前配達

官公庁・会社・事務所・学校等で休日のため不在となり、シャッターを降ろしたり、とびらがしまったままのところがあって年賀状の配達ができないところがあります。

これらのお客さまには、ご希望により年内に配達しますから、責任者の方は郵便局にご連絡お申し出くださるようお願いいたします。

川口郵便局  
電話二〇五〇



# 役場庁舎 竣工式

## 大勢が内部を見学



祝辞をのべる  
青柳町長

祝辞をのべる  
青柳町長

役場庁舎は十月末に工事が完成して、新しい庁舎で業務を行っています。新しい庁舎を記念しての庁舎竣工式が、先月二十一日に川口中学校体育館で行われました。竣工式には、県庁をはじめ県や市の出先機関、近隣市町村、町内各界代表者、工事関係者など多数が出席、あいさつに立った青柳町長は、大勢の方の理解と協力で立派に完成しましたと喜びをのべ、あたたかい町づくりに努力すると話しました。

また、新庁舎を町内のみならずから見ていただくとうと、送迎バスを運行して五日間にわたって実施した庁舎内部見学は、大変好評で約五百人の方の参加がありました。まだおいでにならない方は、ご来庁の際にぜひ内部をご覧ください。

引越しいらい、設備の取扱い等に不慣れだった職員もようやく落ち付きを取りもどし庁舎建設に関する諸行事の終わったのを機会に、平常事務の充実と、住民の方へのサービスも向上できることになりました。

# 二氏に知事褒賞



佐藤さん 古田島さん

里親の 古田島徳治さん  
地方自治 佐藤 精一さん

わたる社会福祉活動奉仕が認められたものです。

町の褒賞条例に基づいて、次の四人の方に青柳町長から表彰状が贈られました。

## 町が功労者を表彰

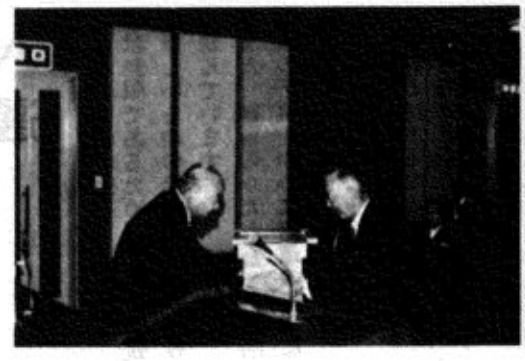
佐藤精一(中山、62才)さんは、地方自治行政の功労が認められました。昭和七年に時の村役場に就職して、昭和五十年退職まで四十三年間を地方自治行政一筋につとめられ、この間特別職の助役を五年、収入役を十五年間歴任されました。このほか選挙管理委員会委員長を十九年間兼任され、選挙事務の向上につくされました。

地方自治部門  
古田島 正さん  
教育長として十五年以上在職  
桜井 サトさん  
町の職員として二十五年以上在職

生活改善部門  
保科 清さん  
牛ヶ島水道組合長として十五年以上在職

土地改良部門  
鈴木 融さん  
川口町土地改良区事務長として十五年以上在職

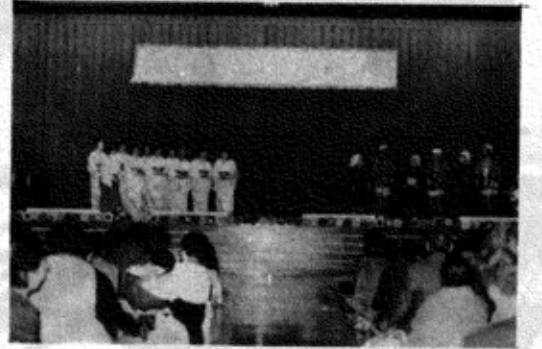
この表彰は、毎年文化の日にその年の各分野において功労があった者に贈られているもので、昭和四十九年から始められて、六十三人の方が表彰されています。



議場での功労者表彰

# 自慢の芸に大きな拍手

祭文化おわる



この日は天候に恵まれて観客の出足もよく、延三百五十人におよぶ出演者の郷土芸能をたっぷり楽しんでいました。

作品展も好評  
福祉センターを会場とした作品展には、老人の丹精した手芸品や児童から老人までの町民美術作品、写真、手入れの行き届いた菊花などが展示され、好評をほくしていました。



みごとな菊花展

町民芸能まつりは、川口中体育館に大勢の観客を集めて、にぎやかに開催されました。

この芸能まつりは、文化祭の恒例行事として毎年開かれており、出演者はこの日のために練習を重ね、各地区館から多彩な芸が披露

- 小千谷・川口駅伝  
30チーム参加
- 文化祭の関連行事であった小千谷・川口駅伝競争は、先月四日、小千谷市体育館を出発して川口小学校折返しで行なわれ、三十チームが参加しました。川口から出場の三チームは、上位入賞の好成績でした。
- ① 小千谷陸協
  - ② 川口陸協
  - ③ 田麦山走る会
  - ④ 小千谷西校
  - ⑤ 小千谷高校



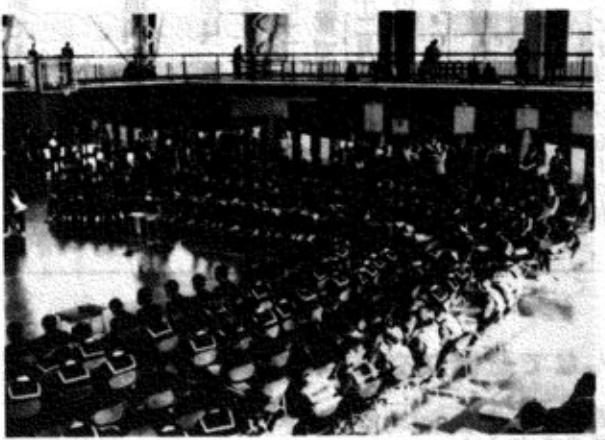
上位入賞の川口陸協チーム

- 中学生の部
- ① 小千谷中学
  - ② 岩沢中学
  - ③ 東山中学
  - ④ 小千谷高校
  - ⑤ 川口スポーツクラブ



小学生の作品展

# 生徒指導の研究発表



公開生徒集会  
などで盛況に

川口中

この公開生徒集会には、集った先生方のほかに父兄も大勢参観しました。

参加するなど、盛りあがった研究発表会となりました。またPTAからも大勢の方が出席して、この研究発表会を見守ってくれました。



研究発表会

川口中学校では、新潟県中学校教育研究会の指定を受けて、生徒指導の実践研究を進めていきました。が、先ほどその成果をまとめて、研究発表会を開催しました。

この研究は、生徒会活動を中心とした「自ら考え、進んで実践する生徒の育成」を研究主題において、昨年から二年にわたって取り組み、その結果を「研究紀要」にまとめて、同校に中越地区の教員を集めて発表しました。

研究会には、約百七十人の先生方が全体発表や分科会に出席したほか、生徒たちも公開生徒集会に



# 内山伊勢松さん 県芸展で入選



内山伊勢松さん(川口六)が、第八回新潟県芸術美術展で、書道の篆刻の部で入選されました。

県芸展は、春の県展と並んで県下の二大芸術展であり、内山さんは、過去数回この芸術展で入選しており、注目を集めています。

内山さんは、号を「松月」といい、書道では「三段の上」の腕前とのこと、書の幅の広さ、奥の深

さは無限であるため、古典の勉強や新しいものの発掘に、毎日練習に励んでいます。

また、練習のかたわら、月数回近所の子供を中心に書道の指導にあたっています。

篆刻とは木石などに篆字などを彫りきざむこと



## 統計功労で 文部大臣賞

川口町



町は統計調査の功労が認められて、文部大臣から表彰状をいただきました。

統計法に基づいて数多くの基本調査が実施されていますが、今回川口町の受賞は、学校基本調査が対象となったものです。

先月二日に県内の受賞者が県庁に集まり、県統計協会の総裁である君知事からそれぞれに伝達されました。

## 老人と子供の集い

### ワラ細工をわらわら



ワラグツやワラジの作り方を子供たちに伝えようと、老人と子供たちの集いが、末広荘でひらかれました。

これは、東部地区館(中林茂館長)の民芸生活委員会が、老人対話集会の行事として実施したものです。

東部地区館では、ミニ敬老会ともいうこの集いを十四年も続けておとしよりに喜ばれており、今年には六十人のおとしよりと三十人の子供たちが参加しました。

わかしは生活用品だったワラ細

工も、今は民芸品となってしまっただけの作り方を知る者も少なく、この技術を掘り起して残すことも大切なことです。

老人のあざやかな手さばきで作られるワラグツやワラジに、子供たちは驚くばかり、自分で作ったワラナワを大切に持ち帰って行きました。

このあとおとしよりは、地区館の人達の奉仕による鯉汁で演芸を楽しむ、寒い雨の中にあたためたい一日となりました。



農村基盤  
総合整備事業(ミニ総合パイロット)の、総合起工式が現地で行われました。

この事業は今年から五カ年計画で実施されるもので、

今年には西倉の畑地、原新田の集落排水、中新田の集会所などが対象です。

今回の式典は、事業全体の起業

なお、内山さんは、俳句でも日報俳壇で入選していますし、菊づくりも三十年のベテランで、菊愛好会の菊づくり指導に大きな成果を上げ、毎年川口駅や福祉センターに、美しい菊を展示したり多彩な活動をしています。

## 山での善行に 関係者が感激



家族と駒ヶ岳登山をしたときの小学生の善行が、関係者から感謝されています。

その人は、田麦山小学校四年の森山道代さん。

道代さんは登山道の両側の空カン、紙くすなどのゴミを、自発的に拾い集め、ビニール袋に入れて

て持ち帰りました。

この様子は、駒の小屋管理人の小嶋さんが一部始終を見ており、小嶋さんは、大人の登山者に、自然をきれいにしよう呼びかけているが、なかなか協力を得られないのに、四年生の子供が自主的にゴミを集め、小さな背に背負って山を下る姿が忘れられず、先般、田麦山小学校を訪れて、校長先生に報告し、道代さんには、お礼に図書券を贈りました。

田麦山小学校は、「ボランティアアサビビス」「自主性」「先を見と必ず」を、努力、重点目標にしており、今回の道代さんの行為は全校生の模範であると喜んでます。

## 冬の水道料は概算で

冬の降雪期は、水道量水器の検針が不能となります。

このために十二月一日以降の水道料金は、概算で徴収させていただきます。十二月一日に積雪がなく検針可能な場合は、一月一日実施となります。

またこの概算徴収による精算については、降雪後の五月になる予定です。

概算量は、これまでの毎月の使用水量程度にして、企業課からお知らせしますので希望がある場合は

## 工業統計調査に協力を

足にともない、川口町消防団では団員を三十人減少しましたが、退団者のうち十五人以上勤務した者が消防団長の表彰となったもので、広井茂男前団長外十三人の方に伝達されました。

この統計は、町の事業所の中から製造業に属するすべての事業所を対象として、毎年十二月三十一日現在で調査が行われるものです。

おもに事業所数、従業員数、製造品出荷額等を調べます。

工業の実態を明らかにすることによって国及び地方公共団体の経済施策の立案に役立てようというものです。

統計調査員が伺ったおりに、よろしく御協力をお願いします。

## 県が交通安全シンボルのマーク

新潟県の交通安全シンボルマークが決まりました。

これは、県民の交通安全意識を高め、交通事故のない新潟県を建設しようというもので、マークのデザインは、新潟県を三角で表わし、交通ルールを守る親と子を描いています。

県では、このマークでステッカーなどをつくり、広く交通安全を呼びかけることにしています。

## 県警察本部長が 異常事態の通告

新潟県警察本部は、県内における最近の交通事故の続出と死亡事故の発生状況が異常であり、このまま推移するならば、降雪の時期を控えて最悪の事態となることを重視して、このたび警察本部長と知事の連名で、市町村、公共団体などに、異例の特別通告を出しました。

町はこれをうけて、町内各事業所にこの通告を送付して、交通安全を呼びかけました。

## 死者連日発生

～ みんなで悲惨な交通事故をなくそう～

運転者のみなさん 自転車乗りのみなさん  
歩行者のみなさん

県内では毎日のように交通死亡事故が発生しています。くに、飲酒運転・無謀運転、自転車のりに事故が多くなっていますから、ルールを守って、事故をおこしたり、被害者にならないよう気をつけましょう。

## 年末年始を無事故で

- 飲酒運転を遠放ししよう
    - ・家庭で話し合ってみんなで協力
    - ・運転者に対して酒類の供給をやめよう
  - スリップ事故に気をつけよう
    - ・スノータイヤ、タイヤチェーンの装着を確実に
    - ・スコップ、砂袋の常時携帯
  - 交通弱者に気をつけよう
    - ・子供、老人、自転車に注意
    - ・特に冬期間は道路環境悪く要注意
  - 歩行者も自分で身を守ろう
    - ・飛出し、日暮れどき、夜間歩行時の注意
    - ・夜間の反射材利用
- 12月11日～1月10日 冬の交通事故防止運動

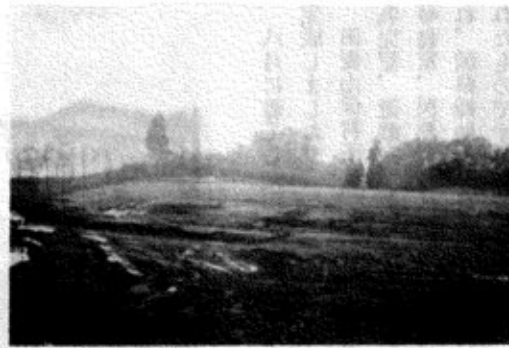
## 交通安全シンボルマーク





登録チーム公式試合成績

チーム名	試合数	勝数	負数	勝率	備考
西川口球友会	17	16	1	・941	
ガッツ川口	11	8	3	・727	
川口駅	9	6	3	・666	
酒巻製作所	6	4	2	・666	
商工会	5	3	2	・600	
プラスターズ	8	4	4	・500	
東芝管球器材	8	4	4	・500	
イシデアンズ	6	3	3	・500	
川口町役場	9	4	5	・444	
川岸町	7	3	4	・429	
ファイターズ	5	2	3	・400	
メカニックス	6	2	4	・333	
サンデーズ	4	1	3	・250	
信越工業	4	1	3	・250	
ハリケーン	5	1	4	・200	
ホープス	5	1	4	・200	
川口農協	5	1	4	・200	
丸山食品	3	0	3	・000	
アンサーズ	3	0	3	・000	



野球協会では、教育長杯試合を最後に今期の日程を終結して、こ

野球協会  
今期の日程終了  
年間成績を発表

のほど登録全チームの戦績を発表しました。  
それによれば、西川口球友会が九割以上の勝率をあげて他を引き離し、ガッツ川口がこれにつづき川口駅と酒巻製作所が同率で三位を占めました。  
昨年の六・二六水害で河川球場を流失してからは、各チームとも球場さがしに頭をなやまし、協会事務局では試合の日程づくりに苦労をしましたが、天候に恵まれて順調に消化できたと評価をしています。  
運動公園の野球場は、今年の工

原形のできた野球場



8年間の執念と努力で  
勝取った日本一の栄光

佐藤正明君 (27才)

デモンストレーター  
全日本選考会で優勝

デモンストレーター選考会とは、スキートの指導者にとって唯一の技術を評価される場であり、毎日スキー技術を教えている指導者が、技を争う最高峰である。  
この日本一の座に、佐藤正明君(田山、大形)が到達しました。本年三月、長野県八方尾根スキー場で、全日本スキー連盟が開催したこの選考会には、全国から二百五十人のスキー指導者たちが参加し、執念の炎を燃やし続けた正明君は、八年間の努力が実って栄光をその手にしたのです。  
正明君は、高校時代競技スキーに取り組んでいましたが、卒業後は基礎スキーに興味がつり、ス

スキー学校を開設

県スキー連盟から公認

川口スキー場を会場にして、スキー学校が開設されることになりました。  
スキー学校は、新しく発足したスキー協会の努力によって開校にこぎつけたもので、県スキー連盟の公認もとりつけ、関係者から注目と期待がもたれています。  
このためスキー場も、起伏があつて高度すぎるといふ評判のゲレンデを整備して、初心者でも乗れるスロープで降雪を待つばかりとなつていきます。  
スキー学校では、校長に山吉朝彦氏を選び、全日本スキー連盟公認の指導員が講師で運営すること

けて、技と気迫で勝ち取った優勝でありました。  
彼の夢であったスキー日本一を日本基礎スキー界のビックイベントであるデモンストレーター選考会で手にすることができたのは、彼自身の孤独で長い努力が実ったものです。  
外国にも数回遠征して人間的にもひとまわり大きくなり、今年三児の父となった正明君は、これからが本当の意味で指導者としての持ち味が出され、日本スキー界での活躍が期待されます。



整備なったスキー場

スキー協会が発足

川口町スキー協会が、スキーシーズンを前に正式発足しました。スキー協力(中林功会長)は、発足と同時に全日本スキー連盟に加入し、今後スキー人口の増加や選手の育成などに力を入れることになりました。  
会員はいまのところ二十四人ですが、協会では組織強化のためにさらに会員募集をしています。  
会費年間千円、事務局は教育委員会。

日程

28日	日	日	日	日	日	日	日
29日	月	3	6	9	12	15	20
30日	1	4	7	10	13	18	21
31日	1	4	7	10	13	18	21
12月	1	4	7	10	13	18	21
26日	1	4	7	10	13	18	21
27日	1	4	7	10	13	18	21
28日	1	4	7	10	13	18	21
29日	1	4	7	10	13	18	21
30日	1	4	7	10	13	18	21
31日	1	4	7	10	13	18	21

申込み 川口町役場産業課

サラリーマンと  
税金の年末調整

事でグラウンドと観覧席の形がほぼ出来上り、来年の仕上工事を待つばかりとなつて、広大なスタジアムとしての姿をみせています。  
来年は野球場新設記念大会などがすでに予定されていますし、これを機会に登録チームが増加して、野球熱も一段とあがるものと予想されます。  
教育長杯大会 (八チーム参加) 決勝  
ニューインデアンズ 4002001  
西川口 012321x9

今月は、年末調整の月です。サラリーマンは、毎月の給料から、あるいは賞与から所得税を差引かれていますが、この税額はあくまでもその月の給料や賞与について計算されたもので、いわば概算払いの税額です。そこで一年を通じての精算をしなければなりません。これが年末調整です。  
この調整は、今年最後の給料の支払を受けるとき、①今年中の出生、結婚、就職などによる扶養親族の増減、②この一年間に支払



た生命保険料、損害保険料、社会保険料、③住宅取得控除として税務署から通知のあった金額などを計算して精算します。この結果、これまでに差引かれた税額が年税額に比べて多くなつていれば税金は戻り、逆に少なければ納めていただくことになります。

善意の灯をかかげよう  
歳末たすけあい運動

恒例の歳末たすけあい運動が、今年も全国的に行われます。これは、「みんながそろって明るいお正月を」をスローガンに、赤い羽根募金運動の一環として繰り広げられるものです。募金していただいたお金は、生活に困っている世帯や寝たきり老

これでサラリーマンの大部分の方は確定申告をする必要はありません。しかし、災害や盗難にあつた人、多額の医療費を支払った人あるいは、今年初めて住宅取得控除が受けられる人などは、確定申告によって税金の還付を受けることとなります。  
なお、今年度の改正により、同居する老父母等の扶養控除について割増控除制度が設けられましたので、老人扶養親族のうち所得者本人又はその配偶者の父母などで、本人又はその配偶者のいづれかと同居を常としている人がある場合には、その旨を年末調整の時までに申告して下さい。  
昭和五十四年分の確定申告は、昭和五十五年二月十六日から三月十五日までの間に行なうことになります。



# 田麦山保育所が完成

## 運営費が厚生省の補助対象



費投入が必要でしたが、これでも厚生省から認められた保育所になるわけで、財政面でも大きな利点となります。

八月に着工した田麦山保育所が完成しました。

田麦山保育所は、保育室が三室乳児室、遊戯室、調理室のほか事務室、医務室、休養室が設置され、国庫補助金を導入して建設されたものです。

田麦山地区は、児童館を利用して児童の保育をしていますが、工事の完成によって新しい保育所の保育が始まることになり、近く引越しの予定です。

児童館保育は、厚生省の基準に適合しないために、運営費が厚生省の補助対象にならず、多額の町

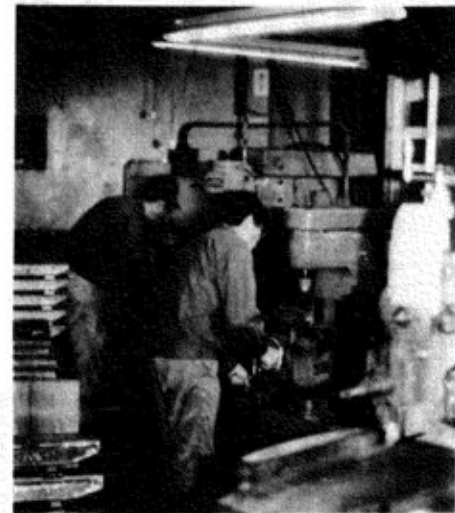
## 進出企業紹介

### 精密測定器を製作

新潟理研測範(株)

新潟理研測範が本町に進出し、十一月一日より操業を開始しました。

新潟理研測範は川口一地内にあり、



写真は同社工場

水準器、直角定規、水平器など精密測定器を作り、販売するメーカーです。

現在の従業員は十二名ですが、将来は、二十名位に増員する計画とか。東京、大阪を中心に各方面に広く、堅実な販路をもっているそうです。

広い工場内は、各種の製造機械が休みなく動き、内藤政義取締役以下全従業員が「和」をモットーに楽しく働いています。

## 献血に協力を

あなた自身の万一のときのために。

10時～3時  
福祉センター  
12月5日(水)

次の方に献血功労賞が贈られました。

- 20回 川口1 山田 義明 (敬称略)
- 10回
  - 川口3 佐藤 博
  - 川口6 渡辺 登子
  - 川口5 上村 光男
  - 川口6 金子 真
  - 大形 小見 国益
  - 相川1 小林 利光
  - 川口7 佐藤 文吾
  - 川口4 星野 誠一
  - 川口6 渡辺 勝
  - 相川2 広井 淳一
  - 川口6 内山 伊勢松
  - 川口6 川瀬 ミツ

### 知事から感謝状

松村昭次(川口六)さんに、長年にわたって国民年金委員をつとめられたことにより、県知事から感謝状が贈られました。

今年も国民年金法が施行されてから二十周年にあたり、これを記念して年金事業の功労者に贈られたものです。

### 川口町で郡内小中学生の美術展

郡内の小・中学生による美術展が、川口町で開催されますのでご覧ください。

期日 12月13日～17日まで  
会場 総合福祉センター体育館  
内容 絵画、デザイン

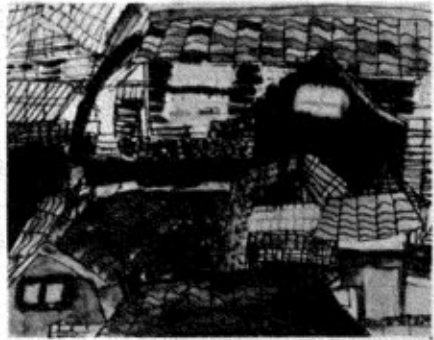
## 年末年始の防犯

年末年始は、大掃除や正月の支度などで気ぜわしくなり、盗難被害の発生しやすい期間です。

- 外出、るすにするときは、隣家へたのんでから。
- ねる前に戸締りをたしかめて。
- 防犯ベル、警報器等の再点検を。
- 泥棒を防ぐには、玄関、窓、勝手口の戸締りを厳重に。
- 泥棒の被害にあった時は、現場をそのままにして110番ノ

～両隣り互いにかけてあう声とカギ～

## 私の作品



田麦山小四年 角張理恵子

この絵は、学校の前の高い所から見おろしてかいた絵です。下がきに四時間もかかりました。くろうしたところは、校しゃの色のかわっているところを、何かいもぬりなおしたことです。石がきは、あまりむずかしくありませんでした。もっと、ひとつひとついいいにぬればよかったです。



「ゆうがお」

西川口保育所 女子 三才

## 国民年金20年

昭和三十四年に国民年金制度が発足、その当時、ヨチヨチ歩きだった国民年金は、県民のみなさんの暖かい目に見守られながら、立派に二十歳を迎えました。

そこで、国民年金の二十年の歩みを振り返ってみることにしよう。

### お年寄りの約七割に

県内で、国民年金の老齢年金と通算老齢年金及び老齢福祉年金を受けている人が、高齢人口の六十八パーセントにあたる二十五万二千人に、総額五百十六億円の年金

川口にも毎年 二億五千万円

では川口町ではどのようになっているでしょうか。

川口町の六十歳以上の高齢人には一千二百三十七人です。このうち、国民年金の各種老齢

### 保険料は生かされて

加入者が納めた保険料は、将来年金を受けるときの財源(年金積立金)として大蔵省の資金運用部にいったん預けられます。

年金をうけている人が九百八十四人で、これは高齢人口のおよそ八パーセントにあたります。またこの人たちに支給される年金額は、二億八千万円となります。このほか障害、母子、遺児、寡婦の各年金を受けている人が県下には約一万人おり、支払われている年金額は五十億三千万円になります。

この支給額を全部あわせると、総額二億五千七百万円の金が毎年川口の人たちに支給されているわけです。

この年金積立金は、加入者や年金受給者、地域のみなさんの福祉向上を図るために、生活資金や住宅建築資金の貸し付け、あるいは市町村などに対して病院、保育所、老人ホーム、体育館、簡易水道などの公共福祉施設の建設資金として融資されています。

本県では、これまで千五百件の施設などに、三百七十四億円にもなる融資が行われています。このように、国民年金はただ単に老後や万一のときに年金を支給して生活の安定を図るばかりでなく、私達の社会をより住みやすくするために大いに役立っている制度です。