



力強く分列行進

- 新春消防出初式 -



1月5日新春消防出初式が行われました。午前中は、川口方面隊の出初式が今年初めて支所で行われ、県知事表彰や市長表彰、県消防協会表彰などの伝達が行われた他、小千谷警察署長などより御祝辞をいただきました。

また、午後からは大手通りにおいて団員及び消防車両の分列行進などが行われ、川口方面隊からは団員32名、第2分団の積載車1台が参加。小雪の舞う中、力強く行進しました。



西川口保育園



東川口保育園

ことしもよろしくね(保育園 郵便ごっこ)

1月8日(東川口保育園)、9日(西川口保育園)に行われた郵便ごっこ。年長さんが郵便局員になって年賀ハガキを販売し、皆でお友達にお便りを書(描)きました。

出来上がったお便りはポストに投函。だれから来るのかはあとのお楽しみ。お年玉付き年賀ハガキは、だれに当たるのかな～？



申告相談会のお知らせ

住民税(市・県民税)の申告相談会を開催します。申告期間中は大変混み合いますので、「**事前申告相談会**」もご利用ください。

市・県民税の

申告が必要な方は

平成26年1月1日に長岡市に住んでいる方で次の〳〳に該当する方

営業、農業、不動産などの収入があった方

収入がなく、長岡市に住所のある方の扶養になっていない方
 公的年金等の収入金額が400万円以下で、公的年金等に係る雑所得以外の所得金額が20万円以下の方や、生命保険料控除など各種控除を申告される方
 ただし、次の方は申告が不要です。

○所得税の確定申告をされる方
 ○給与所得のみで年末調整が済んでいる方

市・県民税の

申告相談会の「案内

期間〳〳2月17日(月)〳〳3月17日(月)・平日のみ

14日(金)・平日のみ

時間〳〳午前9時〳〳午後4時
 会場〳〳川口支所1階特設会場
 予約・問合せ〳〳市民生活課
 電話89 31112

住宅借入金等特別

控除の特別相談会は

対象〳〳平成25年中に住宅を新築・購入した方で、当該控除の適用を申請される方
 期日〳〳2月14日(金)

受付時間

午前の部・午前9時30分〳〳

11時

午後の部・午後1時〳〳3時

会場〳〳小千谷市総合産業会館

サンプラザ

必要書類を整えてお越しくたさい。

問合せ 小千谷税務署

電話83 2090

所得税の確定申告は

小千谷税務署で

住宅借入金等特別控除、雑損控除、譲渡所得(土地・株式等)や青色申告については、小千谷税務署(会場)小千谷市総合産業会館サンプラザ)で申告をお

願います。

医療費控除や生命保険料控除などを追加する簡易な申告は支所でも受付いたします。

期間〳〳2月17日(月)〳〳3月17日(月)・平日のみ
 受付時間〳〳午前9時〳〳午後4時

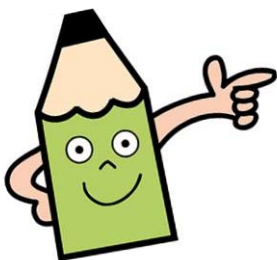
会場〳〳小千谷市総合産業会館
 サンプラザ3階

この期間、小千谷税務署では申告相談を行っています
 問合せ〳〳小千谷税務署
 電話83 2090

確定申告書の作成は国税庁ホームページをご利用下さい。
アドレス

<http://www.nta.go.jp>
 国税に関する問合せ

小千谷税務署
 電話83 2090



税務署からのお知らせ

●公的年金等に係る雑所得を有する方の所得税の確定申告不要制度の創設について

平成23年公分の確定申告から、公的年金等の収入金額の合計額が400万円以下であり、かつ、公的年金等に係る雑所得以外の所得金額が20万円以下である場合には、所得税の確定申告は必要ありません。

*所得税の確定申告が必要ない場合であっても、住民税の申告が必要な場合があります。

●復興特別所得税が創設されました

平成25年から49年までの各年分については、所得税と併せて復興特別所得税の申告及び納付をすることとされています。
 復興特別所得税の額は、各年分の基準所得税額に2.1%の税率を掛けて計算した金額です。

問合せ〳〳小千谷税務署
 電話 83 2090

「地域内をほのかに照らす幻想的な雪灯りの世界」

えちごかわぐち雪洞火ぼたる祭 2月22日(土)開催

2万本のロウソクが白い雪原に灯り、幻想的な世界を作り上げます。うまいもの屋台、雪上ジャンボすべり台や宝さがしのほか、名物「雪積み合戦」はメインイベントとして今年も熱き戦いが繰り広げられます。一夜限りの地域のおまつりに皆さんお誘い合わせの上、お越しください。

開催日時：2月22日(土曜日)

会場：川口運動公園多目的広場、地域内一円
イベントタイムスケジュール

12:00～ 会場オープン

地元名産うまいもの屋台(～19:30)

雪上レクリエーション(～17:00)

ジャンボ滑り台、宝さがしなど

13:00～ えちごかわぐち雪積み合戦(～16:00)

小学生の部(競技開始13:00～)

中学生・一般の部(競技開始14:30～)

16:00～ 雪灯り点灯(会場内、各地域の雪灯り)

メッセージキャンドル(～終了まで)

風船火ぼたるあげ

18:00～ キャンドル大抽選会(～18:30)

18:45～ 風船火ぼたるあげ

19:30 雪上花火(フィナーレ)

風船火ぼたるあげ、雪上花火は気象条件等により中止になる場合があります。

「3万円分の旅行券」など豪華景品が当たるキャンドル大抽選の抽選券は、雪灯り用キャンドル5本(1本60円)購入で1枚、または、当日の会場内でメッセージキャンドル1本(1本100円)購入で1枚もらえます。キャンドルは地域内17箇所の取扱店で販売します。

※ シャトルバスの運行

会場付近に十分な駐車スペースが無いため、川口支所～会場間をシャトルバスが運行します。

☆☆☆ 参加者大募集! ☆☆☆

「紙風船火ぼたるづくり・打ち上げ参加者募集」

川口地域の力を一つにした大きな紙製の風船に願いを込め、冬の夜空に力強く打ち上げます。
限定10組、早いもの勝ち! 応募締切：1月31日(金)

「えちごかわぐち雪積み合戦」(小学生の部・一般の部)

5人1組のチームで制限時間内に雪を積み上げて、とにかく高さを競い合います。優勝賞金5万円を目指して、いざ勝負!

当日は、U×新潟テレビ21「ロング・ヒルの秘宝」撮影収録が行われる予定で、“トレジャーハンター”のタレント「相沢まき」さんが地域住民とともに雪積み合戦に参加予定!

応募締切：2月3日(月) 応募多数の場合は抽選となります。

「雪灯りづくりボランティア・体験募集」

火ぼたる祭を盛上げ、幻想的な世界をみんなで創造しよう。応募締切：2月7日(金)

◎申込み・問合せ

えちごかわぐち雪洞火ぼたる祭実行委員会事務局(川口支所産業建設課内) ☎89-3113



**お済みですか？
麻しん風しん予防接種**

麻しん風しん予防接種（MR混合予防接種）の第2期（平成19年4月2日～平成20年4月1日生まれ）の接種期間があと少しとなりました。

大人になってかかって重症化することがないよう、忘れずに受けましょう！

接種場所＝委託医療機関に予約をして受診してください。
接種期間＝平成26年3月31日まで

料金＝無料（接種期間を過ぎてしまつと有料）実費1万円程度）となります。

持ち物＝母子健康手帳、麻しん風しん混合予防接種予診票
問合せ＝市民生活課
☎ 89 3112

**体も心もリラックス
「こころの健康講座**

寒い冬は、とかく家の中で閉じこもりがち！体も心もほぐしてリラックスしてみませんか？年齢問わず、どなたでも参加できます。

日時＝2月20日（木）午前9時30分から11時30分

会場＝川口公民館 研修室
内容

- ・上手なお酒の楽しみ方
- ・からだがほかほか簡単マッサージ

講師＝オフィス エヌ 南雲 陽子先生
問合せ＝市民生活課
☎ 89 3112

**みんなで安心・みんなの共済
平成26年度
交通災害共済加入者募集**

平成26年度の交通災害共済の加入は次のとおりです。ぜひ加入ください。

年会費＝1人500円

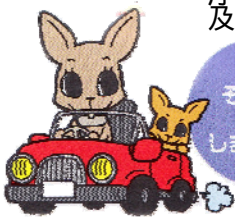
共済期間＝平成26年4月1日から平成27年3月31日

申込期間＝平成26年2月1日から平成26年3月31日

4月以降のお申し込みは、その翌日から平成27年3月31日までが共済期間となります

が、会費は変わらず1人500円です。

受付窓口＝金融機関窓口
市役所本庁及び支所



**見舞金の請求は
1年以内に**

交通事故によるケガで入院や通院の日数が7日以上を越えた場合、見舞金を請求することができます。

見舞金の請求期間は「交通災害を受けた日から1年以内」となっていますので、該当する方は早めにご相談ください。

【問合せ】地域振興課
☎ 89 3111



アンパンマン教室

～7日、14日、21日、28日～

時間は午前10時から午前11時です。当日時間前までに来館ください。みなさんの参加をお待ちしています。

行事

- 3日（月）…「豆まき・お面作り」
- 13日（木）…「わくわくタイム」（運動遊び）
- 20日（木）…「手遊びと絵本の会」
- 27日（木）…「2月生まれの誕生会」

★ 毎週木曜日は、無料バスを運行しています。
行き→10:00 東川口保育園発
帰り→11:30 すこやか発

豆まき

みんなの心にいる「泣き虫鬼」や「いやいや鬼」をやっつけましょう！鬼のお面作りも行います。



※ 詳しくは、「すこやか」までお問い合わせください。☎89-3555

**えっ！種ってこんなに飛ぶの!?
植物の種で、びっくりに飛行実験**

植物の種の模型工作と飛行実験を行い、植物が種を遠くに飛ばすメカニズムを学びます。

日時＝2月23日（日）午前9時～正午

内容＝植物の種の模型工作と飛行実験、トキの近況紹介
対象＝小学生以上 未就学児が参加される場合は、保護者の付き添いをお願いします。

定員＝30人（先着）

持ち物＝カッター、はさみ

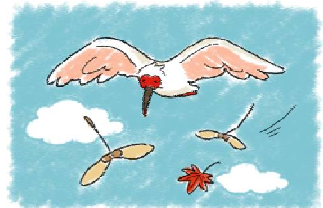
料金＝無料

申込み＝2月15日（土）まで

場所・問合せ

＝トキと自然の学習館（長岡市寺泊夏戸地区）

☎ 75-3160



地域の防火意識がさらに向上！火災件数、損害額ともに大幅に減少

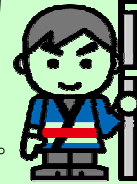
平成 25 年の火災件数は 3 件(平成 24 年は 5 件)でした。その内訳は建物火災が 0 件(同 3 件)、その他火災が 2 件(同 2 件)で、車両火災(高速道路上で発生)が 1 件(同 0 件)で、平成 24 年に比べ火災件数 2 件、建物火災が 3 件減少しました。

損害額では、平成 24 年が 6,268,000 円でしたが、平成 25 年は 421,000 円と大幅に減少しました。

この件数及び損害額の減少は地域の皆様の防火意識の向上と、御尽力のたまものであると思います。

今後も暖房器具などの使用が続きます。今年は火災件数 0 件を目指し、より一層火災予防をお願いします。

【問合せ】小千谷市消防署 川口出張所 ☎89-2111(FAX兼用)



消防士はけいの警報

地域の伝言板

◎地域や団体などからお寄せいただいた情報を提供するコーナーです。

NPO 暮らしサポート越後川口からのお知らせ

お茶会

日時 2月13日(木) 13:30~15:00

会場 よろみ会館

対象 木沢地区のみなさん

参加費 無料

お茶を飲みながらゆっくりお話ししましょう(*^_^*)

事前に参加連絡をいただくと助かります。



オール川口フェスタ 2014

昨年 1 月にアオーレ長岡で開催し大好評をいただいた「オール川口フェスタ」を本年も開催することとなりました。

中越大震災から 10 年を迎える川口地域の元気を PR するため、物産、観光、伝統芸能など越後川口の活動や取り組みをみなさんに紹介！

ぜひ遊びに来てください

日時 2月9日(日) 10:00~16:00(予定)

会場 アオーレ長岡・ナカドマ

イベントの内容(予定)

郷土芸能ステージ 地域物産コーナー

地域紹介コーナー

雪洞灯ぼたる祭 PR イベントととして、2月1日より当日までナカドマに雪洞を設置します。



申込み・問合せ 川口きずな館 ☎89-3620

あぐりの里 イベント情報

新春 あぐり市

1月26日(日)・10:00~14:00

ミニミニ火ぼたる祭

2月15日(土)

問合せ あぐりの里 ☎89-4550



※ 地域活動や各種イベントなどの情報をお寄せください。地域振興課 ☎89-3111

2 月 の 行 事

3	月	豆まき・お面作り(すこやか)	17	月	市・県民税、所得税の申告相談会 (~3月17日・土、日除く。川口支所)
		血液さらさら教室②(末広荘)	18	火	(えちご川口温泉・あぐりの里休館日)
4	火	0123ちゃん集まれ会(西川口保育園)	19	水	0123ちゃん集まれ会(東川口保育園)
		(えちご川口温泉・あぐりの里休館日)	20	木	手遊びと絵本の会(すこやか)
5	水	0123ちゃん集まれ会(東川口保育園)	22	土	こころの健康講座(川口公民館)
9	日	オール川口フェスタ(アオーレ長岡)			えちごかわぐち雪洞火ぼたる祭(川口運動公園)
13	木	お茶会(木沢・NPO暮らしサポート越後川口)	24	月	血液さらさら教室④(末広荘)
		わくわくタイム(運動遊び・すこやか)	25	火	赤ちゃん相談(末広荘)
14	金	血液さらさら教室③(末広荘)			(あぐりの里休館日)
15	土	ミニミニ火ぼたる祭(あぐりの里)	26	水	0123ちゃん集まれ会(西川口保育園)
16	日	よってげてえふれあい市(よってげ亭前)	27	木	2月生まれのお誕生会(すこやか)

安全な登下校を確保 (国道17号歩道橋延伸工事が完成)



完成してよかったですね！

児童・生徒など歩行者の安全を確保するため、国が改修事業を進めていた東川口地内の国道17号交差点に架かる歩道橋の延伸工事が完成し、12月18日に開通式及び渡り初めが行われました。

開通式は、川口小学校の児童をはじめ通学路の見守りをしている老人クラブなど関係者が多数参加をする中、児童代表によるテープカットが行われ開通となりました。

開通後、さっそく児童達は新しい歩道橋を笑顔で渡りながら、家路を急いでいました。



大晦日に年越しそば打ち (和南津地区)



自分で打ったそばを食べ、新しい年を迎えようと和南津地区で12月31日、「そば打ち」が行われました。和南津そばの郷(小林敏明代表)が毎年行っているもので、今回は13人が参加しました。午前9時から始め、こね鉢の中でこね、最後は包丁できれいに切って行きます。

参加した親子連れは「良い年を迎えられますように」と願いながら仲良くそばを打っていました。

(※記事及び写真は長岡地域復興支援センター川口サテライトの提供)

かわぐち遊雪隊、今年も大活躍 (1月13日・木沢)



みんな頑張ってるね！



川口地域の除雪ボランティア「かわぐち遊雪隊」が今冬も大活躍をしています。4回目の出動となった1月13日には、木沢地区・西川口地区の対象6世帯を隊員15名が分かれて実施、1m以上積もった屋根の雪を手際よく処理していました。(写真は木沢地区)

	世帯数	総人口	男	女
川口地域の人口 (1月1日現在)	1,540世帯 (△2)	4,817人 (△17)	2,303人 (△8)	2,514人 (△9)