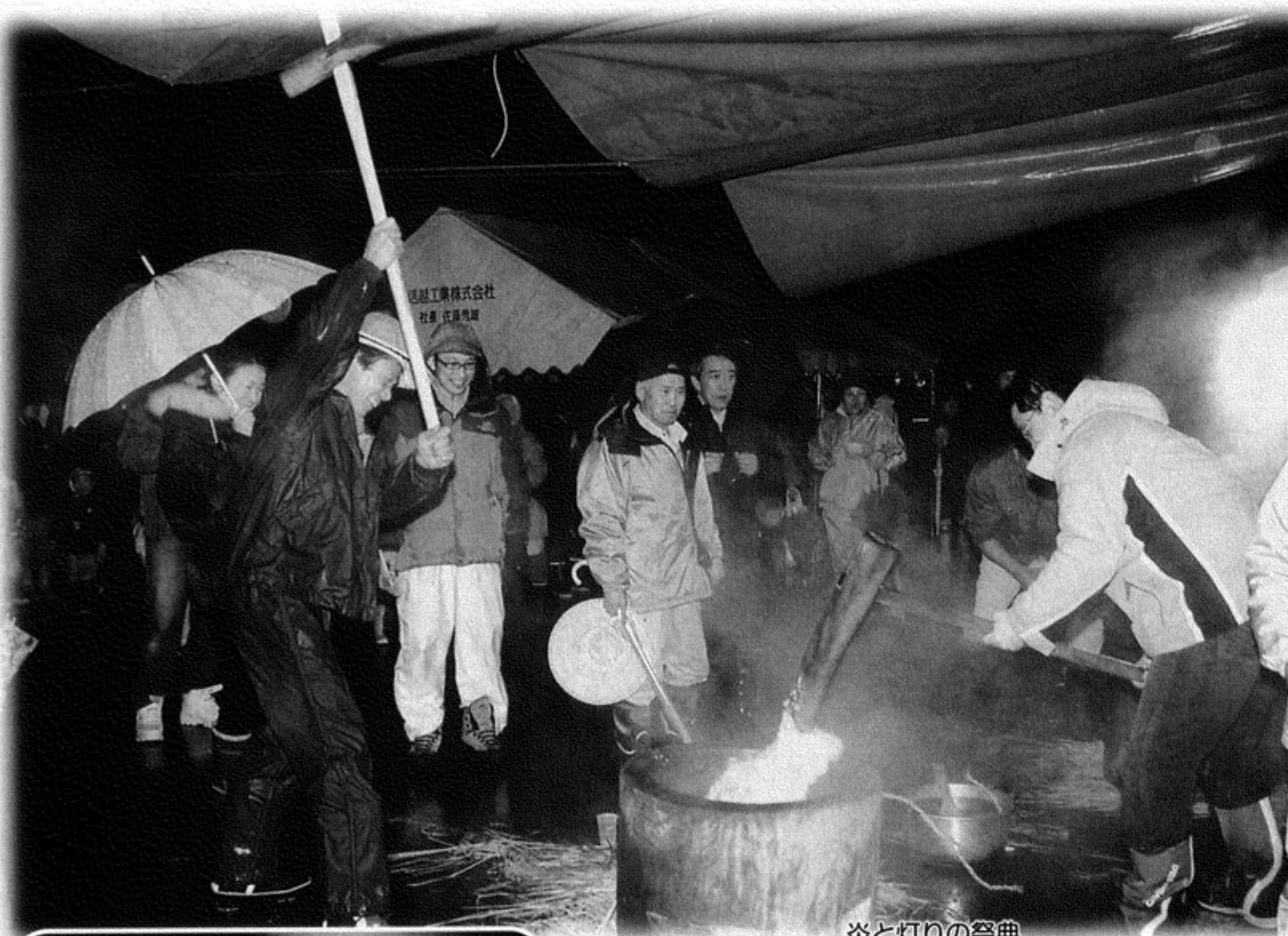


かわぐち

2007. 2月号 No.400

今月の主な内容

- 中越大震災義援金配分状況…… 2～3
- 住民税・所得税の申告相談
始まります…… 4～5
- ガスの熱量変更により料金を改定します… 6
- 平成20年4月から後期高齢者
医療制度が始まります…… 7
- 生活習慣を見直しましょう…… 8～9
- ほか



炎と灯りの祭典

田麦山雪まつりとさいの神

1月27日、田麦山地区主催による田麦山雪まつりが田麦山小学校グラウンドを会場に行われました。

今年は「雪まつり」と「さいの神」を同時に実施、あいにくの雨模様でしたが、地区内には約2千本のロウソクが灯され、会場では「美しき田麦山」のロウソク文字がほのかに浮かびあがりました。「さいの神」が点火され、赤々と燃え上がると参加者はするめや餅を焼いたり、つくたての餅やトン汁を食べながら和気あいあいと語り合っていました。



人口のうごき

19. 1. 15 現在 * ()内は前回からの増減

男	2,559人	(-8)
女	2,791人	(-4)
人口計	5,350人	(-12)
世帯数	1,528世帯	(-6)

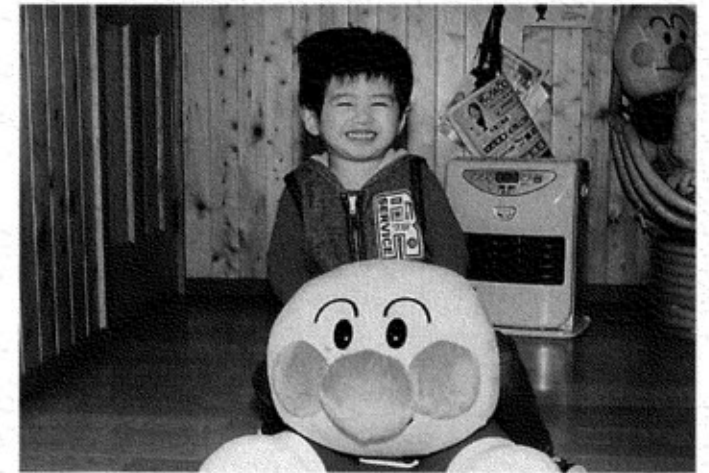


元気です!かわぐちっこ

114

真島 成龍 ちゃん (川口1・2歳)

おとうさん 勝さん
おかあさん ドベリン・ギコさん



お笑い芸人のモノマネが得意な成龍くん、最近ではタカアンドトシの「欧米か!」がお気に入りです。外で遊ぶことが大好きで、一度遊びに出るとなかなか家に帰ると言いません。ダンスが得意なお母さん譲りのセンスで、テレビや音楽に合わせてダンスを踊ります。お友達とケンカしないでおもちゃを貸してあげる心優しい成龍くんでした。

俳句 (12月) 大内迪子先生選

特選句
老体を軋ませながら雪囲
時雨ると電車降りればみな無口
初雪の中石仏の笑み給ふ
雪吊の縄一本の弛みかな
復興の空に大きく冬の虹

入選句
花嫁に出合ひて今日の紅葉晴
關牛の雄叫び烈し秋の昼
秋の日を浴びて散歩の八丁土手
新築の窓辺に揃ひ掛大根
雪道を苦楽を共にせし夫と
白梅の希ひ小さき芽吹きかな
初雪に目を輝かせ子等はしやく
被災地の工事終わりに山眠る
枯蓮田音立て風の荒びおり
川音も風生句碑も冬に入る
掘り起す葱の白さよ眩しさよ
冬三度仮設に暮す人のあり

佐藤 山藤 森星 目三 真星 喜石 岡
田 田 山 野 黒 輪 島 野 多 坂 村
信 節 菊 智 せ 京 セ ヲ キ キ 和
ヨ 子 江 恵 子 子 ヲ キ ヲ 子
子 子 子 子 子 子 子 子 子 子

■次会のお知らせ
2月7日(水) 生涯学習センター 13時から

中越大震災義援金

県の第三次配分に併せて 町の義援金を配分

県から第3次中越大震災義援金の配分が行われました。全国からの心温まる義援金を公平に配分するため、町では「新潟県中越大震災」災害義援金配分委員会が決定された方針に基づき配分しました。その内容をお知らせします。

配分基準は町災害義援金配分委員会で決定

12月21日、町「新潟県中越大震災」災害義援金配分委員会（以下、災害義援金配分委員会）を行い、配分基準について協議しました。県配分の災害義援金について

川口町「新潟県中越大震災」災害義援金配分委員紹介

役職	氏名	所属
会長	岡村 讓	町長
副会長	山田 博	社会福祉協議会会長
委員	渡辺 一	社会福祉協議会副会長
〃	大淵 澄美子	社会福祉協議会副会長
〃	水落 潔	民生児童委員会会長
〃	古田島友一郎	総代会会長
〃	米山 文男	連絡長協議会会長
〃	丸山 恒久	教育委員会委員長

では、県統一基準として、平成18年10月31日現在で仮設住宅入居世帯に5万円を配分することが指定されています。このほかの配分方法については、災害義援金配分委員会の協議の結果、「世帯割」「住家被害割」による配分のほかに、仮設住宅で越年した世帯にさらに5万円を配分することとしました。また、町の震災義援金については、町内で生活を再建又は再建予定の世帯に対し、震災義援金を配分することとし、一世帯一律2万円を支給することとしました。県及び町の震災義援金は口座確認中の方を除き、1月31日に口座に振込みました。詳細については下表のとおりです。

中越大震災義援金の総額は

震災以来、町に寄せられた震災義援金のうち未配分のものが約3400万円あり、そのうちの約3千万円と、県から配分された約3億1500万円を合わせた、約3億4500万円を今回配分しました。

なお、これまでに受入れた震災義援金の総額は約33億7千万円になります。詳細は次の表のとおりです。

問い合わせ 総務課
☎ 89-3111

中越大震災義援金の配分額

区分	県分	町分	合計
第1次配分	14億9,145万円	7,212万8千円	15億6,357万8千円
第2次配分	13億3,490万円	7,292万9千円	14億782万9千円
第3次配分	3億1,573万円	2,976万円	3億4,549万円
配分額合計	31億4,208万円	1億7,481万7千円	33億1,689万7千円
義援金受入総額	31億9,189万8千円	1億7,966万4千円	33億7,156万2千円
次回配分繰越額	4,981万8千円	484万7千円	5,466万5千円

※り災判定の変更等により平成17年の広報かわぐち5月号で掲載した第1回及び第2回の配分額とは、若干異なります。

新潟県豪雪災害義援金

新潟県豪雪災害義援金の配分対象者選定の基準

- ①75歳以上(平成18年1月1日現在)の高齢者のみの世帯及び障害者のみの世帯
- ②県の配分金受領日の平成18年6月1日現在、川口町に住所を有する人
- ③①～②の該当者のうち、公営住宅及び福祉施設などに入居している人は除外しました。

豪雪災害義援金の内訳

町配分義援金	1,003,613円
県配分義援金	130,213円
対象者への配分にあたり町が補てんした金額	166,174円
合計	1,300,000円

配分実績(平成18年8月10日支払い)

世帯数	単価	金額	残金
65世帯	20,000円	1,300,000円	0円

今までに支払われた中越大震災義援金(第1次、第2次)の配分状況

第1次配分

県配分額(平成16年12月30日支払い)

区分	件数	配分単価	配分額
〇人的被害			
死者	5人	20万円	100万円
重傷者	38人	10万円	380万円
小計	43人	-	480万円
〇住家被害			
全壊	609世帯	200万円	12億1,800万円
大規模半壊	147世帯	100万円	1億4,700万円
半壊	397世帯	25万円	9,925万円
一部損壊	448世帯	5万円	2,240万円
小計	1,601世帯	-	14億8,665万円
合計	-	-	14億9,145万円

町配分額(平成16年12月30日支払い)

区分	件数	配分単価	配分額
〇人的被害			
死者	5人	20万円	100万円
重傷者	38人	10万円	380万円
小計	43人	-	480万円
〇被災世帯割			
被災世帯	1,607世帯	2万円	3,214万円
〇住家被害			
全壊	609世帯	3万円	1,827万円
大規模半壊	147世帯	2万5千円	3,675万円
半壊	397世帯	1万9千円	7,543万円
一部損壊	380世帯	1万5千円	5,700万円
小計(延数)	1,533世帯	-	3,518万8千円
合計	-	-	7,212万8千円

第2次配分

県配分額(平成17年4月28日支払い)

区分	件数	配分単価	配分額
1. 被災世帯見舞金			
(1) 被災世帯割			
被災世帯	1,607世帯	10万円	1億6,070万円
(2) 住家被害割			
全壊	609世帯	150万円	9億1,350万円
大規模半壊	147世帯	80万円	1億1,760万円
半壊	397世帯	20万円	7,940万円
一部損壊	380世帯	7万5千円	2,850万円
小計	1,533世帯	-	11億3,900万円
2. 仮設住宅入居世帯見舞金			
入居世帯	352世帯	10万円	3,520万円
合計	-	-	13億3,490万円

町配分額(平成17年4月28日支払い)

区分	件数	配分単価	配分額
1. 被災世帯見舞金			
(1) 被災世帯割			
被災世帯	1,607世帯	2万円	3,214万円
(2) 住家被害割			
全壊	609世帯	3万円	1,827万円
大規模半壊	147世帯	2万6千円	3,827万2千円
半壊	397世帯	2万1千円	8,337万7千円
一部損壊	380世帯	1万8千円	6,840万円
小計	1,533世帯	-	3,726万9千円
2. 仮設住宅入居世帯見舞金			
入居世帯	352世帯	1万円	352万円
合計	-	-	7,292万9千円

第3次県配分額(平成19年1月31日支払い)

区分	件数	配分単価	配分額
1. 被災世帯見舞金			
(1) 被災世帯割			
被災世帯	1,588世帯	10万円	1億5,880万円
(2) 住家被害割			
全壊	605世帯	20万円	1億2,100万円
大規模半壊	147世帯	10万円	1,470万円
半壊	395世帯	2万円	790万円
一部損壊	378世帯	1万円	378万円
小計	1,525世帯	-	1億4,738万円
2. 仮設住宅入居世帯見舞金			
H18.10.31現在入居者	145世帯	5万円	725万円
H19.1.1現在入居者	46世帯	5万円	230万円
小計(延数)	191世帯	-	955万円
合計	-	-	3億1,573万円

被災世帯見舞金の(1)(2)の世帯総数の違いは、あおりの里入居者を(2)で除外したためのものであります。

第3次町配分額(平成19年1月31日支払い)

区分	件数	配分単価	配分額
被災世帯見舞金			
被災世帯	1,488世帯	2万円	2,976万円



住民税・所得税申告相談が始まります

申告期間 2月16日～3月15日

平成18年分の住民税・所得税の申告期間が間近となりました。町では、申告期間中、生涯学習センターで申告相談を行います。なお申告期間を過ぎてしまうと、特別控除などが受けられないことがあります。必ず期限までに申告してください。

申告が必要な人は

▽農業や商業などの事業を営んでいる人、不動産(地代・家賃等)や配当利子などの所得のある人

▽土地や建物など資産を売却し、平成18年中に所得のあった人

▽給与所得者で、給与の年収が2千万円を超える人又は2か所以上から給与を受けている人

る人や給与所得以外の所得がある人
▽給与所得者で年末調整をしなかった人
※年金を受給したり、内職などの収入がある人で、所得税の申告が必要ない場合でも住民税の申告は必要です。
※給与以外の所得が20万円以下の人には所得税の申告は必要ありませんが、住民税の申告は必要です。

申告相談の日程は

昨年までは各地区を巡回し申告相談を受け付けていましたが、今年から生涯学習センターのみでの実施となりますので、ご都合のつく日にご来場ください。



申告に必要なものは

▽申告書

・住民税申告書
・確定申告書(税務署から事前に送付されている人は、できる限り記入して、必ず持参してください)

▽申告者本人名義の預貯金の口座番号(納税・還付は申告者本人名義の口座に限りま

▽印鑑(認印)

▽給与・年金などの源泉徴収票(家族の分も用意しておく

と便利です)
▽シルバー人材センターからの配分金支払証明書

▽収支内訳書(営業所得・農業所得・不動産所得のある方)

各種控除を受ける場合の必要書類は

次の控除の必要書類は、年末調整を受けなかった各種控除を、申告で受けようとする場合にご持参ください。

▽社会保険料控除

任意継続保険料などの領収書又は支払証明書

▽生命保険料控除

一般の生命保険料の支払証明書、個人年金保険料の支払証明書

▽損害保険料控除

火災保険や建物共済などで支払った証明書

医療費控除
平成18年中に医療機関などに支払った医療費の領収書・内訳書

▽雑損控除

火災、盗難、雪害費用など、災害に関連して支払った領収書又は損害額証明書、平成16年分の所得税確定申告で雑損控除の適用を受け、繰越額があった方は、繰越額が記載された確定申告書の控えを持参してください。

▽寄付金控除

税務署又は税務会計課まで

住宅借入金等特別控除を受けるには

住宅ローン等を利用してマイホームを新築・購入されたときには、一定の要件にあてはまれば「住宅借入金等特別控除」を受けることができます。サラリーマンの方は、1年目に住宅借入金等特別控除の適用を受ける確定申告をしていれば、2年目以降は年末調整で控除が受けられます。

「新たに住宅借入金等特別控除を適用される方」を対象とした、確定申告相談会を次のとおり開催します。

日時 2月7日(水)及び2月8日(木)
9時30分～11時30分
13時00分～15時30分
会場 小千谷市産業会館サンプラザ

「控除を受けるのに必要な書類」

○新築住宅の場合

・登記簿謄本・請負契約書・売買契約書
・住民票の写し・金融機関等から交付を受けた住宅取得資金に係る借入金の年末残高等証明書

問い合わせ 小千谷税務署
☎83-2093
税務会計課
☎89-4414

税務署からのお知らせ

個人事業者の消費税及び地方消費税の確定申告

平成18年分において「課税事業者」となるのは、次の方です。

○平成16年分の課税売上高が1千万円を超える事業者

○平成16年分の課税売上高が1千万円以下の事業者で、平成17年12月末までに「消費税課税事業者選択届出書」を提出している事業者

なお、「消費税及び地方消費税の確定申告書」には「簡易課税用」と「一般用」の2種類があります。平成17年12月末までに「消費税簡易課税制度選択届出書」を選択している方は、簡易課税用申告書を提出してください。

お問い合わせ 税務会計課

☎89-4414

振替納税をご利用ください

所得税の納期限は3月15日(窓口納付の場合)です。

納付書により納付する場合には、納期限までに金銭に納付書を添えて、お近くの金融機関又は税務署で納付する必要があります。

一方、振替納税は、「預貯金口座振替依頼書兼納付書送付依頼書」を提出するだけで、指定の預貯金口座から振

替納付日に自動的に納税が行われるので、納税のために金融機関に向く必要もなく、振替納付日に口座に資金があれば自動的に納税が行われます。振替納税のご利用をお勧めします。

問い合わせ 小千谷税務署
☎83-2093

ガスの熱量変更により 料金を改定します

ガスの熱量変更（12Aから13Aへの変更）が完了し、ガスの熱量は約2.2%増となりました。これに伴いガス料金を改定します。熱量が上がること、ガスをより安定して供給でき、全国的に最も普及しているため、ガス器具の購入が容易になります。

料金（従量料金）を改定に
今回の熱量変更（12Aから13Aへの変更）が完了し、ガスの熱量は約2.2%増となりました。これに伴いガス料金を改定します。熱量が上がること、ガスをより安定して供給でき、全国的に最も普及しているため、ガス器具の購入が容易になります。

熱量が上がることで、使用時はガスの使用量が減少するた
め、熱量の変更前後で条件
（使用熱量）が同じであ
れば、料金は変わりません。

1カ月 使用量	熱量変更 前(12A)	熱量変更 後(13A)	増減率
23m以下	102.89円	105.20円	2.2%
24~230m	102.47円	104.77円	2.2%
231m以上	102.34円	104.64円	2.2%

変更前(12A) (42.99×ガジュール)	使用量 50m	ガス料金 5,683円 (102.47円×50m)
↓	48.9m	5,683円 (104.77円×48.9m)
変更後(13A) (43.9535×ガジュール)		

※基本料金560円含む全て税抜き計算
※実際の料金計算では、48mで計算し、端数の0.9m分は翌月の使用料に含まれます。
ガスの1m当り単価は増加しますが、使用量が減る(例…今までよりお風呂が速く沸くなど)のでガス料金は今までと同額になります

未点検の機器はありませんか
ガスの熱量変更により、12A専用器具はそのままでは使用することができません。昨年実施したガス器具の点検時に点検できなかった器具がある場合は、使用前に建設企業課まで必ずご連絡ください。今後ガス器具を購入する場合は、13A用器具(もしくは12A・13A供用品)を購入してください。

ガス機器を再点検します
昨年のガス器具の点検で、器具の調整を行った一部の家庭等には、再度ガス器具の点検をお願いいたします。町及び関係会社の職員が、訪問しますので、ご協力をお願いいたします。

なお、身分証を携帯していただきますので、不審の際は提示を求めてください。
お問い合わせ 建設企業課
☎ 89-4417

平成20年4月から

後期高齢者医療制度が始まります

平成20年4月から現在の老人保健制度が「後期高齢者医療制度」に変わります。

これは高齢者一人あたりの医療費が増える中、現役世代と、高齢者世代の負担を明確にし、公平で分かりやすい制度とするため、75歳以上の高齢者を対象に、新たな高齢者医療制度を創設するものです。

この新制度がスタートすると、75歳以上の高齢者は町に保険料を納め、広域連合が交付する被保険者証を医療機関に提示して、医療を受けることとなります。

運営主体

●運営は都道府県ごとに全ての市町村が加入し設立する「広域連合」が行います。
現在、75歳以上の人は国民健康保険や社会保険に加入し、市町村が運営している老人保健制度から医療給付を受けていますが、この新たな制度に移行すると、広域連合が運営し、医療給付を提供します。

保険料

●保険料は原則、年金から天引きします
保険料の徴収については、年額18万円以上の年金受給者を対象に、年金から天引きします。
それ以外の人については、口座振替などで納めます。
なお、保険料については原則、県内均一となります。

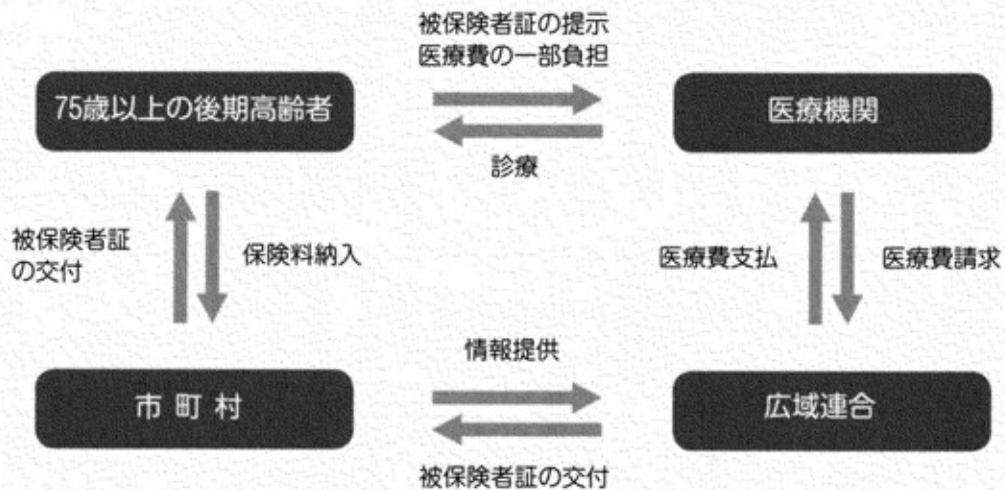
被保険者

●75歳以上の人(寝たきり等

給付

●医療費の負担は一般が1割、現役並みの所得者が3割です
医療を受けたときの自己負担(医療機関等での窓口負担)は1割です。ただし、現役並みの所得のある人は3割負担となります。

後期高齢者医療制度のしくみ



○今後の予定は
「広域連合」については、平成19年3月1日に設立を予定しており、その後、被保険者証の交付、保険料の額、納期などを順次、決定します。詳細が決まり次第、お知らせします。
問い合わせ 町民課 ☎ 89-4418

一酸化炭素を含まないガスを使用

川口町の都市ガスには一酸化炭素(CO)は含まれていません
北海道北見市で発生したガス漏れによる死亡事故は、都市ガス中に一酸化炭素が含まれていたため中毒になったものです。
当町が供給しているガスは、天然ガスを原料としており、成分中に一酸化炭素を含んでいません。
北見市で発生したような、ガス漏れによる一酸化炭素中毒の心配はありません。

主な成分	構成比
CH ₄ (メタン)	87%
C ₂ H ₆ (エタン)	5%
C ₃ H ₈ (プロパン)	2%
N ₂ (窒素)	2%
C ₄ H ₁₀ (ブタン)	2%
その他	2%



ガス漏れ警報器

換気は十分に！
器具等の不調が原因で、不完全燃焼等による一酸化炭素中毒は発生する可能性があります。また取扱を誤ると爆発する可能性もあります。
ガス器具等の使用時は換気に十分気を付けてください。
ガス漏れにはガス漏れ警報器が有効です。
ガス漏れ警報器はガス漏れをブザーやランプで報せてくれます。町では6,9千円程度(標準的なもの)で販売しています。
また、マイコンメータもガス漏れを監視してあります。ガスが使用できる状況で、マイコンメータが点滅している時にはガス漏れが考えられます。建設企業課に連絡をいただくか、町の指定工事店に点検・修理を依頼してください。

2月1日～7日は、生活習慣病予防週間です！

生活習慣を見直しましょう

知って納得！メタボリックシンドローム（内臓脂肪症候群）



毎日の生活習慣から起こる怖い病

生活習慣病とは毎日のよくない生活習慣の積み重ねによつて起きる病気です。日本人の3分の2近くが、この病気で亡くなっています。

生活習慣病の代表的なものとして高血圧、糖尿病、高脂血症があります。（表1参照）これらは内臓に脂肪が蓄積した肥満（内臓脂肪型肥満）が原因で引き起こされるものと考えられています。内臓脂肪型肥満によって動脈硬化が進行し、脳梗塞や心筋梗塞などさまざまな病気が起きやすくなった状態をメタボリックシンドローム（内臓脂肪症候群）といわれ注目されています。まずは、下段に掲載したチ

生活習慣と関連する病気（表1）

食習慣	糖尿病（成人型）、肥満、高脂血症、高尿酸血症、循環器病、大腸ガン、歯周病など
運動習慣	糖尿病（成人型）、肥満、高脂血症、高血圧など
喫煙	肺扁平上皮がん、慢性気管支炎、肺気腫、循環器病、歯周病など
飲酒	アルコール性肝疾患など

チェック！

あなたはメタボリックシンドロームではありませんか

チェック1

まずは、ウエストサイズをチェックしましょう（へその当たりの腹囲）

男性 85cm以上
女性 90cm以上

チェック2

ウエストサイズが右記に該当したら次をチェックしましょう

①血圧
最高血圧 130mmHg以上
最低血圧 85mmHg以上

②血糖値
空腹時の血糖値が110mg/dl以上

③血清脂質
HDLコレステロール値（善玉）が40mg/dl未満
中性脂質が150mg/dl以上

①～③のうち2項目以上該当した場合は…

メタボリックシンドロームです！

運動による消費エネルギー（表2）
10分当たりのエネルギー消費量

座っている	10～20kcal
歩行、家事一般	30～40kcal
自転車、ラジオ体操、卓球	50～60kcal
かけ足、バレーボール、バドミントン、ダンス、階段を昇る	80～100kcal
縄跳び、バスケットボール、スキー、サッカー、水泳	約100～170kcal

わせ、ゆっくり減量し継続することがリバウンドを防ぎ、理想の減量方法といわれています。

また、スポーツだけではなく子どもと遊んだり、重い荷物を運んだり、お風呂掃除などの生活活動も生活習慣病の予防に役立ちます。（表2参照）

健康のための食生活

食習慣を改めることで、多くの生活習慣病を予防することができます。次のことに普段から気を付けましょう。

- 1日3食の食事のリズムをつくり、しっかりと噛んで食べよう
- エネルギーを摂り過ぎないように注意を

朝食を抜く、夜遅く食べる、間食の摂り過ぎ、アルコールの飲み過ぎなどの悪い食習慣は内臓脂肪が蓄積する大きな要因になります。またよく噛んでゆっくり食べることは食べ過ぎを防ぎ、肥満の予防につながります。

日常から健康に配慮して

生活習慣病予防対策では、単に健康を守るということだけでなく、自ら積極的に健康増進に取り組んでいくことが大切です。健康になるのも、病気になるのも、あなた

の生活習慣次第なのです。

町で実施の教室などを活用ください

町では、生活習慣病予防の運動指導をする「いきいきアップクラブ」や家庭でも簡単に体を動かせる「いきいきアップ体操」などの健康指導を行っています。

また川口温泉トレーニングルーム（☎89-3727）でも健康づくり、体力づくりができます。積極的に利用して健康づくりをしましょう。

問い合わせ 福祉保健課 ☎89-4419

今日から実践！生活習慣病予防にいきいきアップクラブに参加しませんか

生活習慣病や寝たきり予防に、専門の運動指導師が参加者の状況にあわせて個別プログラムを作成し運動指導を行います。

対象者 全町民

実施方法 週2回（原則、月・木曜日）

時間 13時～17時のうち2時間程度

場所 川口温泉トレーニングルーム

参加料 月額2千円

募集人数 25名程度

※定員になりしだい締め切らせていただきます。



ちょっと体を動かしてみようかな～という方は！

いきいきアップ体操がおすすめです

運動の習慣付けのきっかけとして、健康づくりを始めませんか。参加者みなさんで家庭でもできる簡単な体操などを行います。仲間作りにもなり楽しい教室です。

対象者 全町民

実施方法 週2回（原則、月・木曜日）

時間 13時～15時

場所 末広荘

参加料 月額500円

募集人数 10名程度

※定員になりしだい締め切らせていただきます。

申し込み・問い合わせ

福祉保健課 ☎89-4419

末広荘 ☎89-2359

保育園のしん

大きくなーれ

保育園入園に向けて

保育園への入園日が近づいてきました。大切に育てたお子さんが、初めて親元を離れ、保育園という小さな社会の中での集団生活をスタートします。

子どもの「求め」に応えてあげましょう

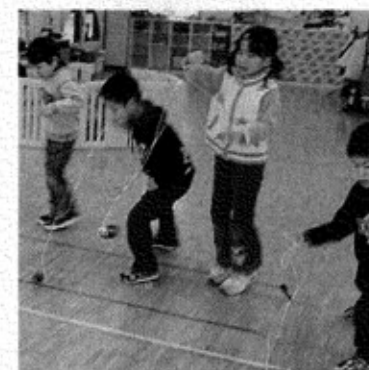
入園前のこの時期、特に家庭では、お子さんの要求を十



分に受け入れてください。おもちやお菓子を与えるのではなく、「オンブして、抱っこして、絵本を読んで、遊んで」という思いには充分に伝えてあげてください。子どもは、要求が満たされ、自分が愛されていることがわかると安心して、自信を持って過ごすことができます。

親の前でつらがる家庭を

親の前でつらがる場をつくってください。小さいお子さんにとって、家庭が、わがままや甘えを十分に出しきれ「くつろぎの場」であれば、集団生活の中にも安心して入っていけるでしょう。何をおいても家庭は癒しの場です。



と過ごすことができます。保育園では、お子さんが安心して健やかに過ごせるように、そして、「保育園にまた来たい」と思えるように、楽しいことを用意しています。

入園前で心配なこと、疑問に思うことがありましたら、お気軽に保育園までご相談ください。

※平成19年度新入園児入園説明会は2月20日(火)13時30分から生涯学習センターで行います。

問い合わせ

東川口保育園

☎89-2028

西川口保育園

☎89-3696

臨時職員を募集します

職種 保育士
募集人員 2名
応募資格 概ね55歳まで
保育士免許有資格者又は取得見込者
採用日 平成19年4月1日から1年間
申込期間 2月1日(木)～2月28日(水)

応募手続 総務課に履歴書を提出してください。
面接日時 後日連絡します。
賃金及び福利厚生 町の規定による
問い合わせ 総務課
☎89-3111

児童手当(2月期)を支払います

児童手当の2月期分(10・11・12・1月)を2月9日(金)に支給対象者の指定する金融機関口座に振り込みます。
なお、個々への支払通知書は発送しませんので預金通帳などでご確認ください。
問い合わせ 福祉保健課
☎89-4419

あぐりミニミニ火ぼたるまつり

日時 2月11日(日) 17時～21時
会場 あぐりの里
内容 えちご川口生産者協議会の皆さんによる心温まる屋台村
※当日、17時以降の店内での営業はしません。
※販売したいものがある方は2月6日(火)までにご連絡ください。
問い合わせ あぐりの里 担当 小宮山
☎89-4550

あぐりの里を愛する人たち(あぐりファンクラブ設立に向けて)の座談会の参加者募集

あぐりの里では、消費者、生産者、販売者から愛される憩いの場を目指し、消費者の皆様からのご意見を聴くために座談会を行います。
この座談会の参加者を募集します。皆様から多数のご参加をお待ちしています。

日時 3月17日(土) 13時～
会場 生涯学習センター
内容 あぐりの里についての様々なお茶のみ話です(お気軽にご参加ください。)
募集人員 10人程度
申込方法 あぐりの里レジ又は電話にて受け付けます
申込期限 2月20日(火)
※定員になり次第締め切らせていただきます
問い合わせ あぐりの里 担当 小宮山
☎89-4550

子どもとの関わり方のポイント!

- あせらず、繰り返し繰り返し、根気よく、伝える
- できるようになるまで、待ってあげる
- できた時には、大いにほめてあげる

※叱ってしまうと逆効果です。「自分でやってみよう」という気持ちを大切に受け止め、ゆったりと関わってあげましょう。



保育園は、集団生活の場です。家庭のように何でも1対1で関わることはできません。お子さんが、集団の中で困らないように、入園までにこんなことができるようになってほしいですね。

- 自分で洋服を脱いだり、着たりしようとする
- 自分で食べようとする(はしやスプーンで自分の口に運ぶ)



○おしっこやうんこを自分からトイレでしようとする

- 早寝、早起き生活のリズムを身に付ける
- お家の人や友達といっしょに遊ぶことができる



Candle Odyssey at Niigata

～震災から3年目の冬…祈りのキャンドルと共に～

震災後3度にわたり当町で「復興キャンドル」を灯し続けているキャンドルアーティストCandleJUNEさんが、復興に向けて元気になってもらうために訪れます。

幻想的なキャンドル空間の中、思い思いの時を一緒に過ごしましょう。

日時 2月25日(日) 17時～21時
会場 川口中学校仮設住宅内
※Babin (ボビン) さんのライブやジャグリングショーなども行います。
※駐車スペースに限りがあるので乗り合いでお越しください。
※当日は飲食販売を出店する予定です。
問い合わせ 平澤 ☎89-3627

相川雪灯りまつり THE MANZAI・マジックステージ

相川地区館では、新潟お笑い集団NAMARAの「ヤングキャベツ」や人気マジシャンを迎えて、漫才・マジックステージを行います。

会場の外ではかまくらに数百本のロウソクが灯され、屋台で甘酒やトン汁を振舞います。雪ぼたるを眺めながら、思う存分笑って、驚いて、楽しく過ごしましょう。

日時 2月11日(日) 15時～
会場 相川サンウッド
問い合わせ 相川地区館ボランティアグループ
代表 仁多見 ☎89-3608

かわぐち いきいきサークル

川口町内のサークルを紹介します。掲載ご希望の方はご連絡ください。(企画商工課 ☎89-3112)

ジュニア空手道

ジュニア空手道では基本、形(かた)、組手を中心に稽古しています。このほかにレベルに合わせて空突きや空蹴り、ミット打ちなどの実践も稽古しています。

礼儀を重んじ、楽しく練習することがモットーです。年齢を問わず誰でも参加できます。楽しくカラテをしましょう。

日時 毎週水曜日 19時から
土曜日 16時から

(それぞれ2時間程度練習します)

場所 末広荘2階

問い合わせ 小林嘉宏 ☎89-3832



自分を観つめる空手の道

ジュニア空手道代表 小林嘉宏

私たちが所属する(社)日本空手協会は全国1,000支部を持つ団体です。文部科学省が推薦する社団法人で、青少年の育成を目指し日々積極的に活動しており、近頃政府や社会でもめている「いじめ」が大きな顔をしていられないところです。

現在、子どもたちが広く経験を積む場として県、北信越、全国と大会が毎年開かれ、全国大会では6千人の小中学生が勝利の栄光を目指し緊張感溢れる試合を行います。日々の生活においても「いじめ」などをやっている暇などありません。また一生懸命に励む子どもたちを守らない地域や社会などないと信じます。「いじめ」は誰の心にも存在する。だから見方によっては心の部品なのかもしれない、と考えれば自然と対処すべきトレーニング方法が見つかる。「暇な心にいじめが宿る」ではないでしょうか。目標に向かって姿勢を正して大きな気合を発すると気持ちいいですよ！カラテやってみませんか。



荒谷で3年ぶりの「さいの神」

1月14日を中心に、町内各地区で小正月の伝統行事「さいの神」が行われました。

荒谷地区では震災などにより中止していた「さいの神」を3年ぶりに行い、地区住民やボランティアなど約50人が参加しました。

「さいの神」に点火されると参加者はするめやもちなどを焼いて、無病息災や商売繁盛、集落の復興などを祈願しました。久しぶりの「さいの神」に地区住民は、感無量の表情で大きく燃える炎をいつまでも見上げていました。

集落の活性に向けて取り組んでいる同地区では「さいの神」終了後の寄り合いで、活性化プログラムについて真剣に語り合いました。



▲荒谷の「さいの神」

魚沼市・川口町新春小・中学生書道展

関 奈々美さん(川口中3年)に大賞



1月27日、28日に開催された平成19年魚沼市・川口町新春小・中学生書道展で川口中学校3年関奈々美さんが最優秀賞を受賞しました。



この書道展は、魚沼市・川口町教育振興会が主催したもので、魚沼市・川口町の21校の小・中学生から1900点を超える応募がありました。なお、そのほかの入賞者は次のとおりです。(敬称略)

優秀賞 山森 絵莉(川中2年)

奨励賞 古田島蘭子(川中3年)
山森 千絵(川中3年)
宮 拓実(川中1年)

蒼丘の杜公園体育館完成

利用開始は4月以降に

震災で被災し、復旧工事を進めていた蒼丘の杜公園体育館がこのたび完成しました。

なお、冬期間は体育館の利用を休止しますので、利用開始日は4月以降に予定です。

この体育館ではバレーボールやバスケットボール、バドミントン、ソフトテニスのコートに加え、各種サークル活動などにご利用いただけます。

問い合わせ 農村振興課 ☎89-3113



トレーニングルーム



アリーナ

元気モリモリ

コンロひとつでアイデア料理

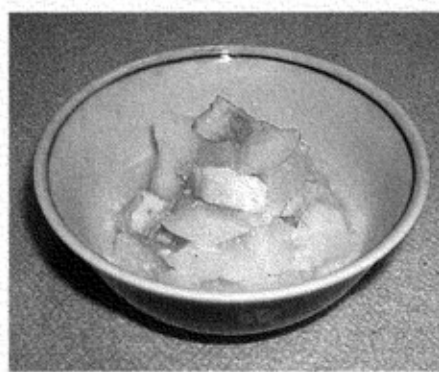
鮭のかす鍋

寒い日に、からだの芯から温まるかす鍋。野菜もたっぷりです。油揚げ、白滝、きのこ類、青菜などお好みで加えてください。

「コンロひとつでアイデア料理」は食生活改善推進委員が紹介しています



右から 星野 文江(木 沢) ☎89-3396
山田 邦子(中 山) ☎81-4433



(4人分)

- 塩鮭(切り身)・・・2切れ
- 大根・・・400g
- 玉ねぎ・・・1/2個
- にんじん・・・1/2本
- じゃが芋・・・1個
- 酒かす・・・100g
- 酒・・・大さじ2
- 味噌・・・適量
- だし汁・・・6カップ

●作り方

- ①塩鮭は食べやすく切る
野菜類は大き目の乱切り
 - ②鍋にだし汁をはり、塩鮭と大根を煮る
 - ③大根に火が通ったら、玉ねぎ、にんじん、じゃが芋を加え、柔らかくなるまで煮る
 - ④酒かすはちぎって、煮汁で溶く。
- ③に加えて、酒・味噌で味を調える。
(味噌の量は味をみて加減)