

今月の主な内容

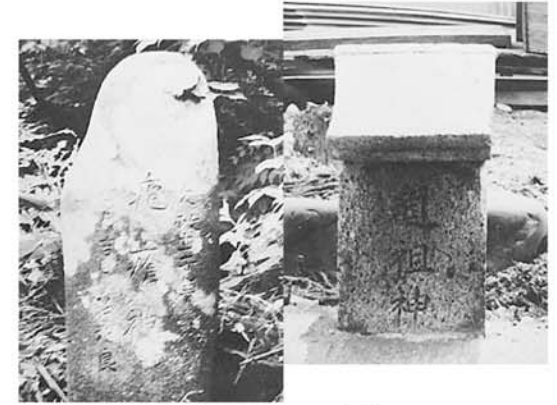
- 「川口まつり」盛大に開催……2～3
- 下水道の一部供用開始ほか……4～5
- 住民基本台帳ネットワーク……6～7
- 平成16年度から新たな米生産調整スタート……8
- 障害者福祉の支援費制度……9
- ふれあいフェスタ開催案内……10
ほか

杜の宿「遊亀庵」、和楽美の湯本館棟オープン

7月5日に杜の宿「遊亀庵」、7月19日に「和楽美の湯」本館棟が蒼丘の杜公園にそれぞれオープンしました。この施設は公園内施設の充実と地産地消を目的にし、町民の皆さんがゆっくりと、くつろげる交流の場として活用していただけます。



かわぐち歴史探訪 ⑰ 道祖神と疱瘡神



▲疱瘡神 ▲石動神社近くの道祖神

川口町の石仏の多くは江戸時代を中心に建立されたものである。石仏の調査は行われていないが、その数は数百あるものと思われる。武道窪も例外なく多数の石造の神仏、道標、記念塔、供養塔を見ることが出来る。道祖神は比較的多い種類であるが、石動神社近くの家型をした文字で書かれた道祖神がある。村の境を表すものとして、通行人や旅人の安全を祈り、疫病から村人を守るなどの神様と考えられる。

顔などにあばたが残ったり死亡する恐ろしい病気であった。具体的な治療法があった訳もなく、神仏に祈るばかりであった。明治に入ってから北魚沼郡ではコレラ、腸チフス、赤痢、ジフテリア、疱瘡などの伝染病に対し明治13年各町村に衛生委員を設置し、同15年堀之内に郡立病院を設置した。しかし、明治28年には赤痢が大流行したため、隔離室である避病院を各所に作らざるをえなかった。

▼今年の夏は涼しい日が多いですね。「夏本番」になるのは、いつでしょう。待ち遠しいなあ。

▼この夏は海にでも行きたいです。海でなくても水があり涼しい場所がいいですね、そう川もいい、そう言えば8月10日に「川とあそぼう」ふれあいフェスタがあったな。よし行ってみるか！▼広報の仕事をするようになって写真を多く撮るようになりましたが、なかなか納得いくような写真が撮れません。そこで生涯学習の写真教室に行くことにしました。写真教室の先生は、覚えたことを少しずつ実践し写真の数を多く撮ることだと言っていました。皆さん、私の写真が上達する日を気長に待っていてください。



武者行列



▲おらが自慢ショー



▲ステージ発表



▲子供ジャズダンス



▲ふるさと踊り



武者行列に参加して

覚張 晃人さん
馬に乗るのは難しかったです。甲冑も重かったけど、たくさんの人に見てもらえて気持ち良かったです。中学校最後のいい思い出になりました。



▲交通安全手引き万灯



▲幼児車みこし



女みこし



女みこし、楽しかったよ！

佐藤 愛美さん
星野 良枝さん
初めて、女みこしを担いだので夢中で周りにはあまり見えなかったです。重かったけど、とても楽しめました。



▲万灯行列



2003 えちごかわぐち物語・夏

川口まつり

まつり直前までの雨が嘘のようにカラリと晴れ、強い日差しが照りつける夏本番、子どもみこしの元気な掛け声と今回より加わった交通安全PRマスコットの手引き万灯が、えちごかわぐち物語・夏「川口まつり」の始まりを告げました。
26日「武者行列」では、勇壮な一大古典絵巻が展開、「花火大会」では夜空をこがしたスターマイン、大輪の花を咲かせた正三尺玉に大きな歓声が上がりました。27日「女みこし」はその華やかさで観客を魅了、「万灯行列」は色鮮やかで個性あふれる万灯に目を奪われました。
大民踊流しに引き続き、フィナーレでは万灯参加者や見物客も加わり、参加者全員で「ふるさと踊り」を楽しみました。2日間にわたる祭りの余韻に誰もが浸っていました。

天納地区・中山地区の一部 公共下水道9月1日供用開始

天納地区・中山地区の一部で、9月1日から、排水設備を設置することにより公共下水道が使用できるようになります。
排水設備の申請などの手続きは、川口町排水設備指定工事が代行しますので、指定工事に依頼してください。

公共下水道の供用開始

公共下水道が使用できるようになることを公共下水道の供用開始といいますが、国で定める下水道法では、下水道の処理区域内にある家庭や事業所などは、この供用開始後は遅滞なく排水設備を設置し下水道につなぎ込むことが義務づけられています。また、くみ取り式のトイレは3年以内に水洗式トイレに改造しなければならぬことになっていきます。なお、供用区域内では、水洗トイレにしないと家屋の新築・改築などはできないことになっていきます。

排水設備とは

みなさんの家庭の排水（台所・トイレ・風呂など）を下水道（公

共汚水マス）に接続するまでの間の設備を排水設備といいます。
排水設備工事は、町の条例により川口町排水設備指定工事でなければ行つてはいけないことになっていきます。

これは、工事が正しく行われていないと、管の詰まりや漏水、汚水の逆流などさまざまなトラブルが起きるからです。排水設備を設置するときは、必ず指定工事に依頼してください。

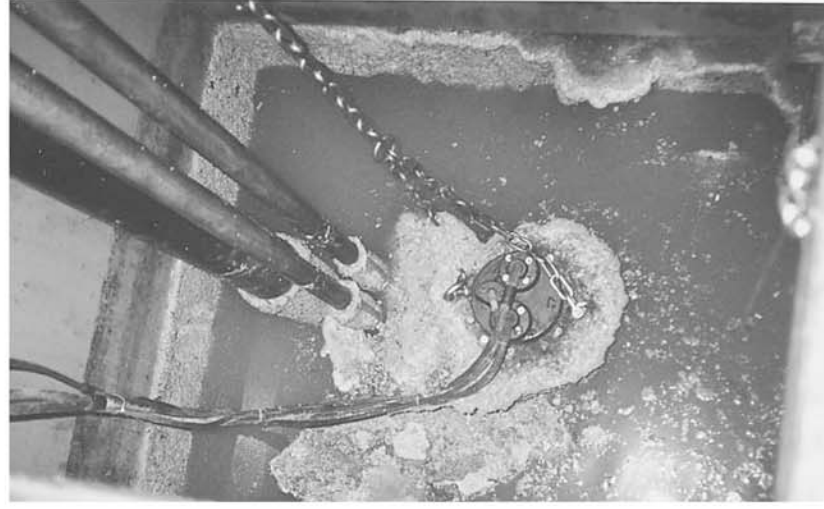
合併浄化槽の設置

公共下水道、農業集落排水以外の区域の方は、合併浄化槽により汚水処理することになっていきます。

町では、平成16年度に合併浄化槽の設置を希望される方を募集し

下水道の正しい使い方

下水道に油が流入し、中継ポンプ場の破砕機が故障しました。各家庭からの少量の油でもまとまれば大変な量になります。油は絶対に流さないでください。



▲油が付着し、故障した東川口中継ポンプ

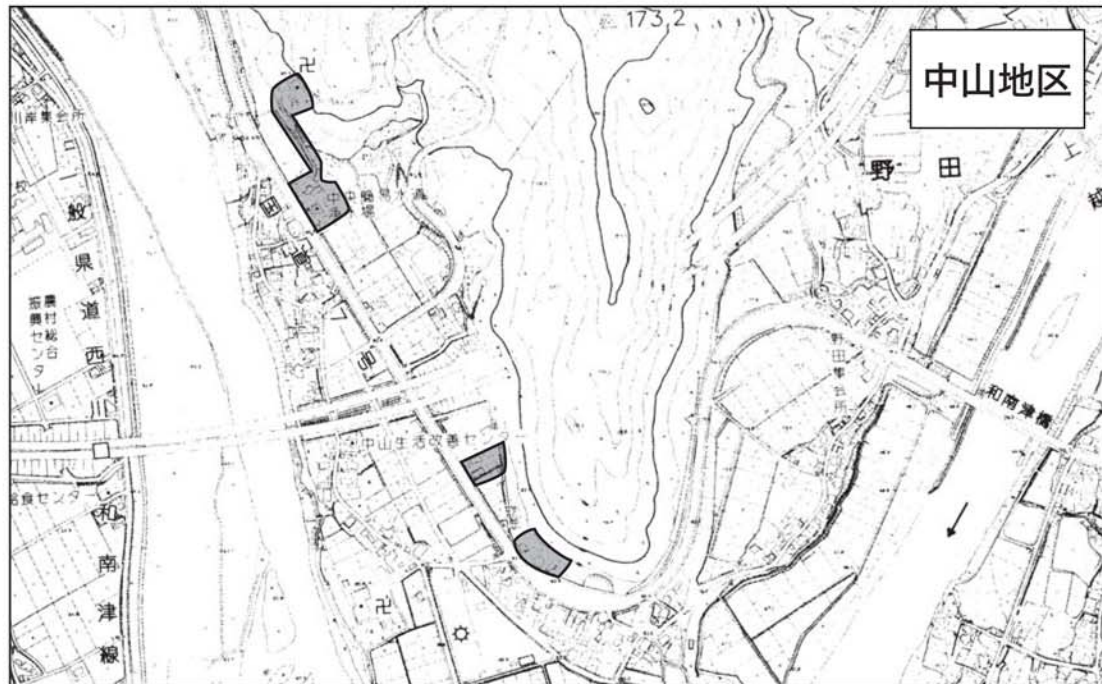
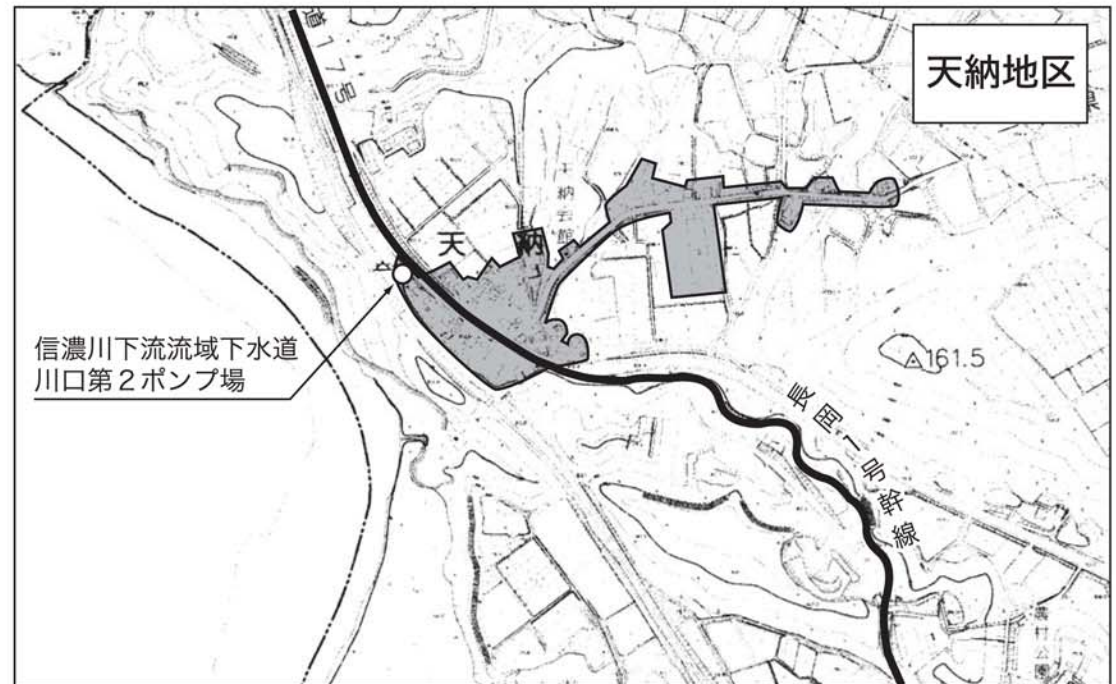
下水道は、何でも流せるというものではありません。下水道は自然や人々の生活環境をよくするための公共の財産です。次の点に注意し正しく使いましう。

- 台所でいらなくなった油は、新聞紙に吸収させるか、処理袋や処理剤を利用してゴミとして処理する。
 - 生ゴミはゴミカゴや流し口の目皿に水きり網をつけて下水道に流さない。
 - トイレではトイレットペーパー以外のものは、流さない。
 - 危険物（ガソリン、シンナー、オイルなど）は、絶対に流さない。
- なお、公共汚水マスは使用されている皆さんが管理することになっていきます。フタが割れたり、管が詰まった場合は使用者の負担となりますので、定期的に清掃・点検をしてください。

問い合わせ

建設企業課 ☎9-4416

■:今回供用開始の区域



住所地以外でも住民票が 取れるようになります

住民基本台帳ネットワークの2次サービス

8月25日から住民基本台帳ネットワークの2次サービスが始まります。今回はこのサービスの申請手続きの方法などについて詳しくお知らせします。

広域交付とは

現在は、住所地市区町村以外では住民票の写し(以下、「住民票」といいます。)の交付を受けることができませんが、8月25日以降は、住所地以外の市区町村でも住民票の交付を受けることができるようになります。

これにより、住民票を取るのにわざわざ仕事を休んで役場に来なくても、勤務地などに近い市区町村の役所で住民票を取ることが出来るようになります。(ただし、広域交付により発行された住民票には戸籍の情報は省略されます。本籍の表示された住民票が必要な場合は、今までどおり、住所地市区町村での発行となります。)

広域交付の手続き

- 手続は次のようになります。
- ①申請する市区町村の窓口で広域交付であることを伝えます。
 - ②申請書の提出と住民基本台帳カード(写真入り)若しくは本人確認が出来る免許証類を提示します。
 - ③住民票が発行されますので、発行した市区町村で決められた手数料を納めてください。



本人確認に利用できる免許証類

- 運転免許証
- 旅券
- 船員手帳
- 検定合格証
- 身体障害者手帳
- 海技免状
- 宅地建物取引主任者証
- 電気工事士免状
- 無線従事者免許証
- 教習資格認定証
- 戦傷病者手帳
- 猟銃・空気銃所持許可証
- 動力車操縦者運転免許証
- など

住基カードの申請について

注：写真の入っていない住民基本台帳カード(以下「住基カード」といいます。)の場合、住基カードのほか、先にあげた免許証類が必要となります。

先月号でお知らせした、住基カードの申請を8月25日から受付します。

- 申請に必要な物
- ・申請書(役場窓口にあります)
- ・印鑑
- ・免許証類(本人を確認できる物)

- ・交付手数料(500円)
- ・顔写真(写真入のカードを希望される方のみ：横3cm縦4cm程度の背後が無地のもの)

●住基カード発行までの流れ

- ①窓口で申請書を提出
- (2週間程度時間がかかります)
- ②役場から、申請者にカードが出来た旨の通知(葉書の予定)をいたします。
- ③通知書とカードを役場窓口で引き換えます。

転入転出の手続の簡略化

住基カードを持っていると、転入転出時に転入する役所に手続に行くだけで済むようになります。(転入転出の特例)
なお、このサービスを利用する場合、事前に住所地の市区町村に転出届を郵送により送付する必要がありますので、事前に役場に問い合わせください。

問い合わせ 生活福祉課町民係

☎89-4418

住基ネットQ&A



広域交付関係

- Q1 広域交付は役所が開いている時間ならいつでもいいのでしょうか？
- A1 住民票の広域交付のためには、世帯主名など住民基本台帳ネットワークで取り扱っていないデータを必要とするため、住所地の住民基本台帳システムが住民基本台帳ネットワークに接続され、稼動している必要があります。
- 住民基本台帳ネットワークへ各市区町村が共通して接続している時間帯は平日の9時～17時で、それ以外の時間帯は市区町村ごとに異なります。この時間以外に発行を希望する場合は、事前に確認をされた方が確実です。なお、当町は、平日の8時30分から17時15分までの間住民基本台帳ネットワークと接続しています。(これらの接続時間は今後変わることがあります)
- Q2 夜間や休日などの時間外に住民票を発行している市区町村では、時間外でも広域交付が出来ますか？
- A2 Q1でお答えした理由により、基本的にはできません。
- Q3 取れる住民票は？
- A3 取れる住民票は、申請者本人及び申請者と(住民登録上の)同一世帯に属する方の住民票のみとなります。なお、死亡したり転出した場合の除票は発行されません。
- また、本籍の表示された住民票は広域交付では発行されませんが、本籍の表示された住民票が必要な場合は、今までどおり、住所地での発行となります。
- Q4 広域交付の手料は？
- A4 手数料は発行する市区町村が独自に決めるため、統一した金額はありません。なお、県内の市区町村では200～500円が一般的のようです。
- Q5 住基カードに使う写真について

住民基本台帳カード関係

- いて他に何か制限はありますか？
- A5 特にはつきりとした制限はありませんが、写真が現状とあまりに違うようであれば、お断りすることがあります。
- 住基カードはカラーで印刷されますので、カラー写真で最近(2、3カ月以内)に写された証明用のものが望ましいです。
- Q6 写真は返却してもらえますか？また、写真が無い場合、役場で写すことは可能ですか？
- A6 写真は申請書に添付していただきますので、返却はいたしません。また、役場で写真を写すこともしません。
- Q7 写真を替えたのですが？
- A7 写真を替える場合は、既にお持ちの住基カードを廃止していただき、新たに申請していただくこととなります。
- Q8 川口町で発行した住基カードは他市区町村に転出しても引き続き利用できますか？
- A8 出来ません。引き続き住基カードが必要な場合、転入先市区町村で再度、発行の手続きをしてください。
- Q9 住民でなくなったときは？
- A9 転出などにより住民でなくなったときは、住基カードは返却してください。
- なお、転入転出の特例により、転出した方は、転入先市区町村で住基カードを回収します。
- Q10 転入転出の特例で届出以外の市区町村に転入したいのですが？
- A10 届け出た市区町村以外には転入転出の特例は使えません。届け出た市区町村以外に転出する必要があるときは事前に連絡をしてください。

その他

- Q11 これらのサービスは住基ネットに接続していない一部の市区町村でも可能ですか？
- A11 ニュースなどでも取り上げられていますが、住基ネットに接続していない一部の市区町村では、これらのサービスは利用できません。

平成16年度から 新たな米生産調整がスタート

昨年末に「米政策改革大綱」が決定され、この大綱に基づき新たな米生産調整政策が平成16年度からスタートします。この大綱の最大のポイントは「米づくりの本来あるべき姿」（消費者・市場重視の考え方に立って需要に即した「売れる米づくり」）を平成22年度までに実現するという点です。

平成22年度までに実現をめざす需給調整のあり方

① 農業者、農業者団体が主役となるシステム

新たな米生産調整のシステムは需給見通しを前提に、毎年どの程度の生産を行うかについて、農業者が判断し、必要な場合には、農業者団体が農業者に生産目標数量を配分します。

② 行政からの支援

この米生産調整につきましては次のような行政の支援があります。

○ 国からの支援
・ 需給調整の前提となる需要見通

平成16年度からの当面の需給調整の概要

平成16年度から3年間は次の需給調整を行います。

- ・ 作らない面積の配分から、作る面積の配分への転換を図ります。
- ・ 国及び生産者団体が生産目標数量を配分するのにより、第三者機関的な組織が助言します。
- ・ 農業者に対しては、数量と面積の両方を配分して、面積で確認します。

○ 県からの支援

・ 全国一律の要件・単価の助成を見直し、地域自らの発想・戦略で作成する計画に基づき対策期間中、生産調整規模に左右されない産地づくりのため、一定の交付額を一括して地域に交付されます。

新たな生産調整についての説明会

【日程】時間:19時30分～

期日	地区名	会場
8/25 (月)	八郎場・上河原・長坂・下村	和南津集落開発センター
8/26 (火)	野田・中山	中山生活改善センター
8/27 (水)	竹田・牛ヶ首	竹田集落センター
8/28 (木)	川口1～7	川口町生涯学習センター
8/29 (金)	小和北・相川口・岩出原・山ノ相川団地・荒屋・新敷・川岸	西川口集落開発センター
9/1 (月)	原新田・中新田・西倉	中新田集落開発センター
9/2 (火)	牛ヶ島・貝之沢	牛ヶ島集落開発センター
9/3 (水)	武道窪・相川1～3・荒谷	ふれあい交流館
9/5 (金)	前原・大形・田中・大谷内	田山山会館
9/8 (月)	小高	小高集落開発センター
9/9 (火)	木沢・峠	木沢集落開発センター

JA川口町 ☎89-20004

農村振興課 ☎89-31113

お問い合わせ

詳しい内容については、地区の説明会で行います。多数の出席を願います。

障害者福祉の支援費制度が始まりました

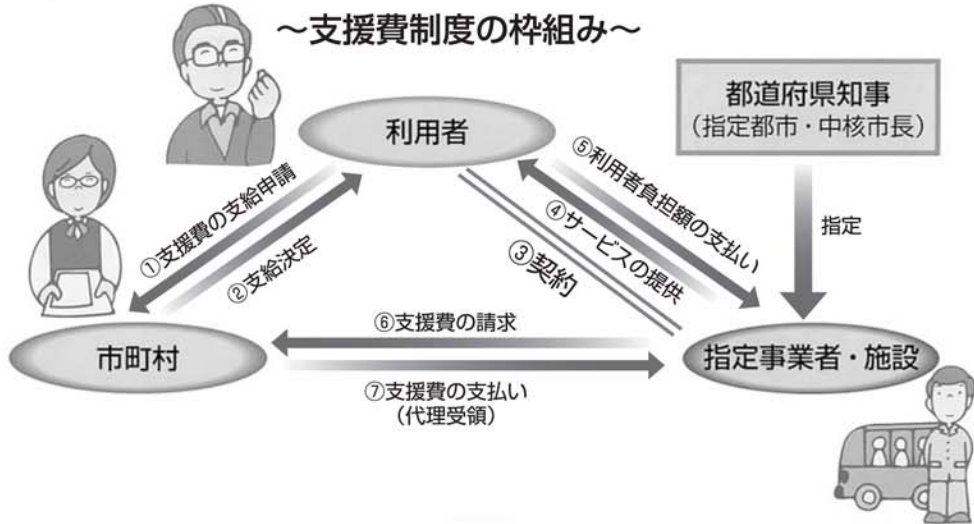
障害のある人が障害のない人と同等に生活し、活動できる社会を目指す「フォーマライゼーション」の普及のため町や県、国などが協力して施設や福祉サービスの利用費を支援する「支援費制度」を開始しました。この支援費制度の内容についてお知らせします。

支援費制度とは

これまでの障害者福祉サービスは行政が障害者サービスの利用者特定し、サービス内容を決定していましたが、これからは、利用者である障害者の人が、自らサービス提供者を自由に選択し、契約によってサービスを利用することになります。このサービスの利用費について行政が支援する制度です。

支援費制度の仕組み

利用者とは町、サービス提供者(指定事業者・施設)、県、国が協力してこの制度を支えていく仕組みになっています。



● 対象となる人は

身体障害者または知的障害者、障害児(障害のある18歳までの児童)で、かつ日常生活を営むのに支障があり、障害者サービスを必要とする人です。

● 対象となるサービスは

支援費制度の対象となるサービスは在宅で利用できるサービスと施設を利用するサービスに分けられます。

- ① 在宅サービス(居宅生活支援)
 - ・ ホームヘルプサービス
 - ・ デイサービス
 - ・ ショートステイ
 - ・ グループホーム(知的障害者のみ)
- ② 施設サービス(施設訓練等支援)
 - ・ 厚生施設
 - ・ 療護施設(身体障害者のみ)
 - ・ 授産施設
 - ・ 通勤寮(知的障害者のみ)
 - ・ 国立コローニ(知的障害者のみ)

※相談できる場所は市町村の相談窓口や福祉事務所、社会福祉協議会などです。詳細は生活福祉課福祉係まで問い合わせください。

☎89-44419

新エネルギービジョン 策定委員を募集します

町では、地域に眠る自然エネルギーや、新たなエネルギーの掘起しにより、利活用をすることについて、国から認可を得て、新エネルギービジョンを策定することになりました。

川口町にお住まいで、エネルギーや環境問題に興味をお持ちの方を、策定委員として2名募集します。

策定委員の期間は8月末日から平成16年2月末日までとし、委員会を年4回程度、平日の日中に開催します。

委員会ではビジョン策定の原案について協議、検討を行っていただきます。

なお、策定委員は、学識経験者(新潟大学教授・長岡技術科学大学教授)2名のほか、国・県などの関係者で委員会を構成する予定です。

申込期限 8月15日(金)

申込み・問い合わせ

農村振興課

☎89-31113

ゆめありくんの
国民年金相談室

Q 年金証書をなくしたときは?

私は、老齢年金をもらっています。先日、引越越しをして以来、しまっておいたはずの年金証書が見当たらなくなっていました。どうしたらいいのでしょうか。

A 年金証書がどうしても見つからないときは、もう一度年金証書を作ってもらうことができます。これを「再交付」といいます。

年金証書の再交付を受けるには、「年金証書再交付申請書」の提出が必要です。申請書は社会保険事務所にあります。「申請書」に基礎年金番号・年金コード(お手元の通知書などで確認してください)、生年月日、住所、氏名、及び紛失・き損の理由などを記入し、き損による場合は、き損した年金証書を添えて、最寄の社会保険事務所に提出してください。お問い合わせ 生活福祉課年金係 ☎89-44418

川とあそぼう！ ふれあいフェスタを開催

川のまち「川口町」。この町のシンボルとも言える雄大な河川空間、身近な自然とふれあい、親しむ魅力を再発見していただけるような親子イベント「川とあそぼう！ふれあいフェスタ」を開催します。

日時

8月10日(日)
10時～17時30分

会場

川口ヤナ場周辺河川敷特設会場
(魚野川水辺プラザ体験交流拠点ゾーン・せせらぎ水路周辺)

イベント内容

- ◆魚のつかみどり(せせらぎ水路) 11時～(2～3回実施)
アユ、ニジマスなど約一千匹のつかみどり。その場で塩焼きにし、野趣を満喫できます。
(参加費 大人1000円 小学生500円)
- ◆魚つり(せせらぎ水路) 10時～16時
せせらぎ水路上流域で魚つりをします。釣りざお、えさなどを持参してください。



◆Eボート川下り

10時30分～(1回目)
11時40分～(2回目)
Eボートで八郎場～川口やな間の自然を満喫しながら川下りを体験します。(各回先着20名)

◆Eボート体験

13時～15時30分
やな場上流域をEボートで手こぎにより遊覧します。



▲Eボート

- ◆力ヌー体験(せせらぎ水路) 13時～15時30分
カヌーに乗って水にふれる魅力を体験します。
- ◆小型船舶遊覧 10時～15時
やな場上流をさつそうと川舟で遊覧します。
- ◆魚野川探検隊(自然観察) 13時～15時
松岡達英さんと会場周辺の魚や昆虫など動植物を観察します。
- ◆水辺コンサート 15時30分～17時30分
イベントのフィナーレを飾るコンサートです。出演は4voice e-4つの声(新潟市)、歌声音楽隊「ノアの飛行船」(長岡市)の皆さんです。歌、フルート、ギター、マリンバなどで楽しい音楽の世界に案内します。

このほか、3Dの立体映像や音、振動で土石流発生の怖さを体験する「土石流体験コーナー」、「手づくり工作体験」、「屋台村」、「交流スペース」、「ちびっこ広場」など楽しめるイベントが盛りだくさん。ぜひ、ご来場ください。

お問い合わせ
企画商工課 89-3112

トレーニングルームを利用しませんか？

～井上トレーナーのトレーニング器具紹介～



7月19日にオープンした和楽美の湯トレーニングルームには多くの器具が設置されています。この器具を健康づくりや体力づくりに有効利用していただくため、今回から器具の特徴などを紹介していきます。

『ラボード』を紹介します

専属トレーナー 井上なつき
皆さん、こんにちは。今月から皆様に分かりやすく、トレーニング器具の説明をさせていただきます。今月は、オープン以来大人気の器具『ラボード』です。簡単に言いますと、ランニング&ウォーキングマシンです。
スタートボタンを押すだけで自動に足元のベルトが動いて、歩いたり、走ったりの心肺機能を高める運動、いわゆる有酸素運動が簡単に出来ます。
最大時速16km・最大傾斜15%まで運動が出来るマシンが3台、最大時速8km・傾斜なしのマシンが1台の合計4台あります。

ご自身の体力に合わせて、無理なく運動をして頂けます。もちろん運動の仕方がわからない方には、私が一緒について指導しますのでご安心ください。
また、このラボードは雨天に係なく室内で運動が出来るという気軽さのほかに、屋外のアスファルトの上を歩くよりも、足元が軟らかいので、衝撃が小さく膝や腰への負担が軽いという利点もあるのです。
ラボードは、景色が一望出来る場所にありますので、気持ち良く運動が出来ます。
20～30分歩いたり、走ったりすると本当に良い汗が出ます。最近、運動不足を感じている方、足腰が弱くなったと感じている方、またストレスを感じている方に最適だと思います。ぜひ、おためしください。



▲登録講習会の様子

トレーニングルームを利用するには登録講習会を受けてください

登録講習会の目的

トレーニングルームには、エアロバイク(負荷付き自転車)やラボード(ランニング・ウォーキングマシン)などの器具があります。その器具にはそれぞれ異なる利用方法があり、使い方を誤るとケガや故障の原因になります。このため、トレーニングルームを利用される方すべてに事前に登録講習会を受講していただきます。

登録講習会の日程

登録講習会は開催時間が決まっています。
一般の利用者と登録講習会参加者がそれぞれ安全に利用できるように時間を区切って行なわれますので詳しくはトレーニングルームに問い合わせください。

登録講習会の予約方法

中学生以上の方であればご自分で参加できます。(既往症をお持ちの方は医師の許可が必要です。)電話にてトレーニングルーム(☎89-3727)まで申込みください。
(1講習会の定員は10名です。)



▲ラボード

HOT トピックス

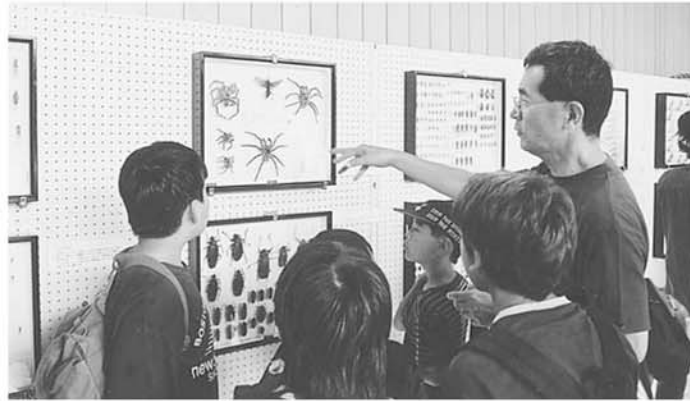
身近な情報をお寄せください！企画商工課 ☎89-3112



7月23日から木沢小学校体育館において南米アマゾンやアジアなどで採取した世界の昆虫7000点余りを展示した昆虫展が始まりました。会場には、鳥に間違えられて撃ち落とされるほどの大きなチョウや小さなセミなど多彩な昆虫が展示されていて、その数の多さに昆虫に囲まれて歩いているようでした。

「小さな村の世界の昆虫展」始まる

開催の初日には町内外から多くの人が訪れ、普段、見ることのできない珍しい昆虫に驚いたり、昆虫の生息地などの説明を読んで関心したりしていました。また、林間学校で来町した狛江第二小学校の生徒も見学を訪れ、昆虫の体や生態について熱心に質問をする姿が印象的でした。この昆虫展は8月24日まで開催されていますのでぜひ、ご覧になってください。



▲泉水小学校の生徒が校内を案内

7月22日には泉水小学校の生徒が都市の狛江市狛江第二小学校の生徒37名が林間学校で来町しました。短い時間の中で「友だちができたよ」と言う生徒もいてお互いの交流が深まったようでした。2日目以降は松岡達英さんと木沢の自然を観察したり川遊びをするなど、当町の自然を通して貴重な体験や学習ができ満足していました。

狛江市の小学生が 林間学校で来町



7月1日、東北電力株式会社社長岡営業所様から水銀灯4灯を町に寄贈していただきました。ありがとうございます。

水銀灯の寄贈に感謝

東北電力(株)長岡営業所



「游川の会」が狛江市の 多摩川いかだレースに参加

7月20日、游川の会(代表 網金治さん 会員79名)のメンバー15名が、ふるさと友好都市狛江市で開催された狛江古代カヌー多摩川いかだレース大会に参加しました。

デザインやアイデアを競う企画賞などもあるため鉄腕アトムや恐竜をかたどったユニークないかだも登場していました。游川の会は、昨年に続き2回目の参加で、発砲スチロールをベースにした手づくりいかだに5人が乗船し、1300mのコースを無事に完走、堤防からも熱い声援を受けていました。レース終了後、狛江市民との交流も行なわれ、レースの結果は審査員特別賞を受賞。有意義で楽しい一日となりました。

河川愛護団体として 感謝状を贈られる

7月25日、国土交通省信濃川河川事務所長から河川愛護団体として游川の会に感謝状が贈られました。これは、同会が河川の清掃や除草、親水イベントの開催、協力な子どもをはじめ地域住民の河川愛護、河川美化に対する意識の高揚に寄与してきた、これまでの活動が評価されたものです。この表彰はこれからの活動の励みとなることでしょう。

各種大会結果 (敬称略)

中越地区中学校陸上競技大会

(7/3~4・十日町市陸上競技場)

- 〈共通男子〉
 - ・走高跳 6位 広井佳祐(2年)
- 〈共通女子〉
 - ・走幅跳 8位 関 裕子(2年)

中越地区中学校柔道大会 (7/10・栃尾市総合体育館)

- 〈個人戦〉
 - ・女子52kg級 優勝 関なつみ(2年)
 - ・男子60kg級 3位 関 昭生(2年)

※上記入賞者は県大会へ出場します。

川口地域バレーボール大会 (6/29・川口中学校)

- 一般の部
 - 優勝 俳友会(川口町)
 - 2位 東小千谷スポーツ愛好会(小千谷市)
 - 3位 三球会(小出町)lor 8(小千谷市)
- 女子の部
 - 優勝 川口レディス(川口町)
 - 2位 川口町バレーボール愛好会(川口町)
 - 3位 川口中学校2年生

第6回川口町 フォトコンテスト作品募集中

四季折々の美しい山河の大自然と人々の暮らしをテーマに生き生きとした魅力ある作品を募集しています。



- 応募期限 9月30日(火)
- 応募先 役場企画商工課もしくは新潟フジカラー取扱専門店
- 問い合わせ 企画商工課 ☎89-3112

ふるさとの味は健康のもと ⑬

山の幸・川の幸・里の幸
かわぐちのごっつお

くじら汁



暑い夏の農作業で弱ったからだの疲労回復のため、昔はどこのご家庭でもくじら汁を食べました。交通の便が悪く、新鮮な肉や魚が手に入りにくい時代、長く保存できる塩くじらは脂肪の重要な補給源でした。しかし、くじらの捕獲が規制されている現在では塩くじらは高価なものになりました。

●材料 (4人分)

- 塩くじら.....100g
- なす.....大1個
- 夕顔.....200g
- にんじん.....中1本
- じゃがいも.....大1個
- 長ねぎ.....1本
- 豆腐.....100g
- だし汁.....3カップ
- しょうゆ・酒.....適量

●作り方

- ①塩くじらは細く切り、熱湯をかけて油抜きをする。
- ②なす、夕顔、にんじん、じゃがいもはそれぞれ適当に切る。
- ③だし汁に野菜を入れ、やわらかくなるまで煮る。
- ④野菜が柔らかくなったら塩くじらを加え、しょうゆ、酒で味を調える。
- ⑤最後に長ねぎの小口切りと豆腐のさいの目切りを入れ火を止める。

「かわぐちのごっつお」は食生活改善推進委員が紹介しています。



右から
星野美智代 (相川1) ☎89-2709
山崎しづえ (相川2) ☎89-2059



21世紀は私たちが主役! ⑭



古田島善照さん
(中山)

古田島さんは、大広寺の住職をされています。

インタビューで「現在の仕事は寺営業です。」と答える冗談が好きで明るい性格です。

▼大広寺でのお仕事は...? 「家や自動車などのお祓いや祈とうをしています。見えるものはなんでもお祓いしますよ。お客様とのコミュニケーションを大切にしながら仕事をしています。」▼いま一番楽しいことは...? 「友だちと飲みでかけることと、毎日体重計にのることです! ダイエットをしています、リバウンドとの戦いですね。」▼趣味は...? 「たくさんありますが、森林浴をしながらモトクロスすることとテニスをするです。バイクが好きで、よくツーリングに出かけます。石川県の千里浜にいきましたが最高にいい景色でしたよ。」▼町に期待することは...? 「モトクロス場を作ってもらいたいことと、テニスコートを無料にしてほしいことです。」

アイリスの花に見とれて一と休み
植えし田を農夫ゆつくり見て廻る
植え終へし田の面にうつる月の影
桐の花とところどころの山の景
白靴の軽やか母の背丈越え
巣作りの完成まじか燕つばき
連休が農の日となる田植えして
■公民館句会 8月9日出 生涯学習センター
■老人クラブ俳句教室 9月3日出 末広荘
※出句締切 午後1時

降り続く梅雨の晴れ間の束の間を白き蝶飛ぶ紫陽花の上を
植付けし胡瓜シャツキリ根付きたり可憐な葉先に朝露留めて

星野千恵子
丸山 トシ
宮 ヨキ
三輪 京子
村山むら女
山田 久子
渡辺登子一

森山 みえ
佐藤 美智

皆さんのページです。投稿をお待ちしています!
企画商工課 ☎89-3112

みんなの広場

川口中生が保育園で福祉体験

川口中学校では「川中タイム」という地域や環境、福祉などのテーマをそれぞれもって体験学習をする時間を設けています。

7月22日、福祉体験をテーマにした生徒たちが東川口保育園を訪れ、子どもたちと遊んだり、ふとん上げや紙芝居を読んであげるなど保育士の手伝いをしてきました。

この体験学習を通して学んだことを地域活動や将来の仕事などに役立てて欲しいと思います。

(川口中学校教員)



▲今回東川口保育園を訪問した皆さん

保育園の福祉活動に参加して

川口中学校2年 阿部 千裕

福祉体験学習として東川口保育園を訪問しました。私は一番小さい子の担当で、初めのうちはなかなか馴染んでくれず悲しかったけれど、遊んでいるうちにいっばい話しかけてくれてうれしかったです。また保育士の方々が小さい子どもに話しかけるとき視線に合わせて話していたので、すごいと思いました。この体験学習を将来にいかして行きたいと思います。

元気です!かわぐちっこ ⑯

山田 椎奈 ちゃん (中新田・2歳)

おとうさん 雅人さん
おかあさん エルヴィーさん



ミッキーマウスのぬいぐるみが大好きな椎奈ちゃん、よく子守りをするように抱えています。弟の慶人くんとは、たまにケンカもしますが、弟思いで仲よく遊んでいます。友だちの家に行くと遊んだり、友だちといっしょに出かけるのが楽しみです。今はとても三輪車が欲しい椎奈ちゃんでした。

俳句

大内迪子先生選 公民館句会 (6月7日)

- ◎ やや派手もよし父の日の贈り物
 - ◎ 人並みに身支度をして溝浚へ
 - ◎ 老夫婦後何回の田植して
 - 田植終へ今日は少々紅を差し
 - 句碑の道登れば初夏の風が吹く
 - 端居吾に石一つ置く犬の墓
 - 花菖蒲見つめる向ふに友の顔
 - 山若葉勢子きびきびと動きをり
 - 地下街にもの匂ひや梅雨なれば
 - 初摘の新茶とどきし夫と汲む
 - 嫁入りの筆筒も古び更衣
 - 雪国の一月遅れ菖蒲の湯
 - 折る音の日陰のわらび柔らかく
- 上村 たつお
新宮 山紫
石坂 シゲ
岡村 佐和子
岡村 次郎
喜多村 キヨ
小宮 山トキ
佐藤 信
鈴木 良仙
関 よし
藤田 節子
星野 きの
星野 智恵子