



いち・に・さん、  
「えいや〜！」

(10月16日 町内小学校親善運動会にて)

「市町村の合併問題には、内の論理と外の論理が存在する」そもそも合併問題をめぐるマスコミや国・県の姿勢は、合併は時代の流れとして当然のことであるとして論じられてきた。従って、行政の住民に対する呼びかけとしての、「決して始めに合併ありきではないので」とは、合併推進を前提とした前置き以上の意味は持てなかつたのである。住民の人で「合併しなければならん」と思っていた」とは正直な声でもあるのです。この「合併時流論」とは、なによりも国の財政的逼迫を理由としてあり、主に社会生活の変化に對した広域的行政処理の必要性と効率性(スケールメリット)を論拠としている。ここに展開されている論理こそ、為政者側(国・県)に立った「外の論理」と言ってもよい。しかし合併問題は、

町長室から ④

地域に生活する住民の目線でつまり住民視点の見地から論じる必要があると思う。つまり「百分産の地域は、合併により本当によくなるのだろっか。少子高齢化の時代を迎え、過疎や豪雪と言ったハンディキャップを負った中山間地域は合併によるスケールメリットこそ問題とすべきではないか。直接的な人間の人間による行政サービスの必要性が高いのが中山間地域ではないだろうか」など。中山間地域における活力ある地域づくりの特殊性、困難性ということ、を、国土の保全と共に私達は軽視してはならないと思つている。この立場から展開される論理が、合併問題における内の論理である。高度情報化社会の情報処理技術による行政の広域的処理を中山間地域における新しい広域行政論の展開として提唱するものである。そこには、市町村の合併問題をめぐる内の論理と外の論理の統合が可能であると考へている。

川口町長 星野和久

川口の山野草 ⑤

キキヨウ (キキヨウ科)

こいまろび恋ひは死ぬともいちらろく  
色には出でじ朝顔の花

萬葉集 卷10-1374

(身もだえして恋の苦しさに死ぬようなことがあるとしても、顔になど出すものですか。朝顔の花のように……)の意。  
萬葉集のなかで五首うたわれている朝顔は、まずは人目をひく花という印象が強かったよう



今の桔梗とも木槿ともいわれていますが、どれもくつきりとした花の姿と鮮明な色あいであることから、目につくことを憚る心というときに、逆に思い起こされるようになったのかも知れません。人に知られないようにという、昔も今も変わらない恋の歌のテーマは、花に重ねられるとき、より優美な、秘すればこそその情感が添えられるように思います。  
「いちしろし」は著しいの古いかたちではつきり現れること。「色」は「顔色」をさし、「色には出でじ」ときっぱり言い切ったあと、花の名を暗示的に登場させており、明快な一首です。  
キキヨウは漢名の桔梗を音読したものの。根茎をせき止めなどの薬用として中国から伝えられたものの一部が野生化したものと思われまふ。山上憶良が萬葉集に詠った「秋の七草」の朝顔の花もキキヨウではないかといわれており、日当たりのよい草地に自生し、高さ0.5m〜1mの多年草で、太い黄白色の根茎があり、地中深く入り、葉は互生して長さ4cm〜7cmの狭卵形で鋭い鋸歯があります。花は茎の先に数個つき、花冠は直径4cm〜5cmの鐘形で青紫色。花期は七月〜九月で二重や白色の園芸種も多く見られるようになりました。

(写真・文 木沢 鈴木良治さん)

あとがき

9か月になる姪っ子が最近つかまり立ちができるようになってきました。見ている方が冷や冷やですが、当の本人は立つことが楽しくてしょうがないといった感じ。帰り際には笑顔でハイハイと手を振ってくれたり、その健気な姿に「いおもちゃや洋服を買ってあげたくなります。しかし、そんな叔母さんの気持ちを彼女は知ってか知らずか、一度泣きだすと本当にお手上げ。どうしようもなく母親にバトンタッチすると途端にニコニコしたのがなんと多くやしいけれど、憎めないのです。

### 川口町の目指す農業改革

多くの方のご意見をいただきながらこのような取組みを検討し進めていきますので、ご意見がありましたらお寄せください。

そのためには、町、JAの手の届かないところをカバーし農業発展の中心的役割を果たす公社を立ち上げることが必要となります。  
地産地消の推進とバランスのとれた農業構造の構築のためには、各地区の実情に合った農業の経営体系が必要となります。また、それらに応じた支援策が求められます。  
地産地消のシステムづくりには、現在のキャンパス川口の来訪者33万人からもっと町内産品を購入していただくシステムや施設の拡充を図るとともに、国道17号の通過交通者の取り込みを図ることによって大消費地に変革できるものと考えています。

### 消費促進拠点の整備と公社の設置



項目	基本施策	公社が担う領域
農業	土地利用 ・所有権と利用権を分離(受託農家・担い手の育成) ・農地のランク付け ・規模に応じた支援策	〈農地の有効活用〉 ・農地マップの管理 ・農地の利用調整 ・小規模ほ場整備 ・農作業の受託
	担い手・組織 ・農家要望に応えられる体制づくり(季節労働力・機械レンタル機能の確保) ・既設生産組合の再編 ・コミュニティ農業の推進(直売所での販売)	〈労働力支援〉 ・オペレーター派遣 ・季節労働希望者派遣・研修  〈集落活動支援〉 ・集落座談会
振興	生産体制 ・たくましい農業の実現(大型作物) ・コミュニティ農業の実現(一般作物) ・加工品開発体制の確立(川口ブランド)	〈生産支援〉 ・作業機械レンタル ・換金作物試験研究
	流通システム ・地産地消の推進(顔の見える安心・安全農業) ・生産・流通、販売までの一貫体制の確立 ・有利販売と換金農業の推進	〈流通対策〉 ・農産物直売施設 ・食材供給 ・契約販売あっ旋 ・加工施設  〈情報化推進〉 ・作物需要情報提供
交流促進	消費拠点・交流拠点施設運営 ・キャンパス川口の再編 ・農産物直売施設の整備	〈施設運営〉 ・農産物直売施設
	他産業との連携 ・農業との連携による地産地消システムの確立(特産品開発、食材供給)	〈仕組みづくり、人づくり〉 ・組織設立、人材育成

### 農業振興と交流促進を同時に担う構造改革の中核としての公社の設立

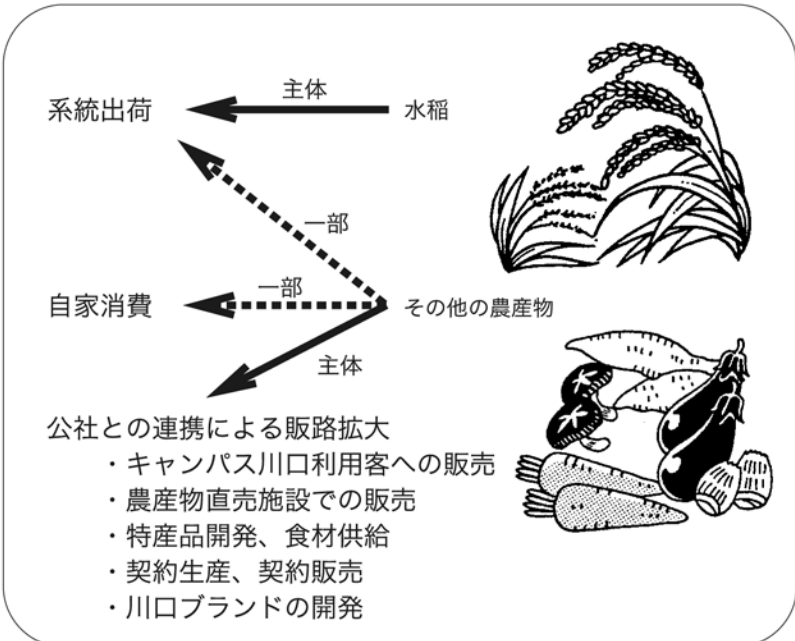
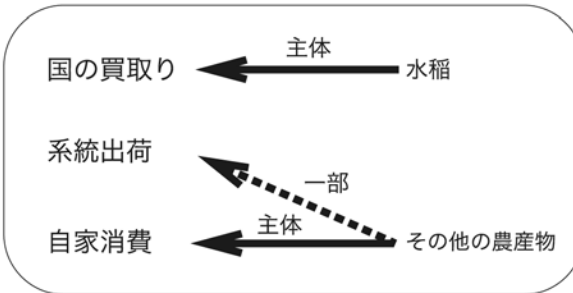
# 農業と交流の連携による活力あるアグリタウンの形成

## 川口町の目指す農業改革



町では、昨年からの農家アンケート、集落座談会や農業関係組織団体の意見をもとに、公募による研究機関として「川口町農業経営組織研究会」(20名：会長広井誠一郎)を設置し、農業者、消費者、女性から見た農業のあり方について研究を重ねてきました。  
その結果、  
①2種兼業農家が9割を占めており、農業収入が生計に及ぼす影響が少ない。

②「稲作りが農業だ」という意識が強く、収益性の高い野菜の栽培や経営面からの視点で捉えていない。  
③農地を財産という視点で捉え財産維持の認識が強い。  
④受委託を希望する農家の情報がなく、担い手不足の中、耕作者を探すのに苦労している。  
⑤農地の受委託を親戚等に頼むために、耕作農地が散在して効率的な農作業ができていない。  
等の問題点が浮き上がってきました。このような状況を打破するためには、  
①農業生産の多様化と換金型農業の導入  
②町内生産品の町内消費システム(地産地消)の構築による多面的農業の育成  
③農地集積及び担い手の育成を図る必要があります。



これから

最優秀賞 吉岡 義和「百花繚乱」



四季折々に人を引き付ける川口町。その美しい大自然と催事をテーマにした「第4回川口町フォトコンテスト」の審査会が10月24日、行われました。

# 第4回川口町フォトコンテスト 入賞作品決まる！



いずれも秀作ぞろいの20点にも及ぶ応募作品の中から、審査員の日本写真家協会会員・新潟県写真家協会会員の山田昌男さんと星野町長による厳正な審査の結果、最優秀賞に吉岡義和さんの「百花繚乱」、町長賞に五十嵐春男さんの「たいまつみこし」など、次のとおり入賞作品が決まりました。

(敬称略)

▼最優秀賞 吉岡義和 (長岡市)  
▼町長賞 五十嵐春男 (長岡市)  
▼優秀賞 風間正也 (長岡市)、長谷川義男 (長岡市)



町長賞 五十嵐春男「たいまつみこし」

▼特別賞 栗山浩三 (三条市)、瀬沼昭二 (小千谷市)  
▼富士フィルム賞 関存 (長岡市)  
▼フジカラー賞 柞淵勝 (小千谷市)  
▼新潟日報社賞 新井浩樹 (湯之谷村)  
▼入選 植木元 (柏崎市)、吉岡義和 (長岡市)、山岸守二 (川西町)、福岡均 (十日町市)、大倉富美子 (長岡市)、覚張陽子 (長坂)、堀澤昇司 (川口1)、佐藤権 (長岡市)、大野義和 (見附市)、田中日登志 (三条市)、外山和子 (湯之谷村)、井上宗昭 (大和町)、関俊昭 (川口3)、星榮五郎 (広神村)、小林利男 (十日町市)



外山和子「魚野川冬景」



風間正也「川口の赤鬼、青鬼」

入賞作品2点がオリジナル年賀はがきに  
今年も入賞作品のうち次の2点が、川口町のPRを兼ねてオリジナル絵入りはがきに採用されることになりました。

## 川口町の目指す農業改革

### 「川口町農業フォーラム」 の開催

農業を取り巻く経済環境、社会環境が急激な変化を遂げている中で、現在川口町は、農業者の高齢化と担い手不足による農業の行き詰まり、転作面積の拡大による農地の荒廃への加速が大きな問題となってきました。  
このような状況の中で農業経営の安定と再構築をはかり、川口町の持つ豊かな農村環境・資源を生かすため、「たくましさ」とやさしさが調和する農村」をテーマに「川口町農業フォーラム」を開催します。

経済的側面、あるいは消費者の立場からご講演をいただき、また、パネルディスカッションでは生産者を交えて川口町における今後の農業のあり方を考えていきます。  
多くの皆様のご来場をお待ちしています。  
問い合わせ  
農林課 ☎ 89-3113

## 川口町農業フォーラム

たくましさやさしさが調和する農村を目指し



日時 **11月11日(日)**  
13時30分～  
会場 **生涯学習センター**

### ◇基調講演

13時40分～15時

- I 「消費者が望む安全・安心な農産物とは」  
講師 生活協同組合連合会コープネット事業連合 生鮮商品部農産次長 **竹山 孝二氏**
- II 「中山間地における元気な農業とは」  
講師 新潟大学経済学部教授 **小澤 健二氏**

### ◇パネルディスカッション

15時15分～16時

- テーマ 「川口町における今後の農業のあり方」
- コーディネーター 青柳 齊氏 (新潟大学農学部教授)
- 基調講演者 竹山 孝二氏 (生活協同組合連合会)  
小澤 健二氏 (新潟大学経済学部教授)
- パネリスト 星野 和久氏 (川口町長)  
齋藤 正雄氏 ((株)グリーン花壇)  
江畠 弘明氏 (牛ヶ島経営改善組合長)  
小林由美子氏 (川口町食生活改善推進委員)



### 川口町水道水の水質検査結果 (平成12年度平均値)

皆さんから「おいしくて、安全な水道の水」を使用していただくために行っている「水質検査」の結果をお知らせします。

以下の数値はすべて基準値以下で良好な水道水です。

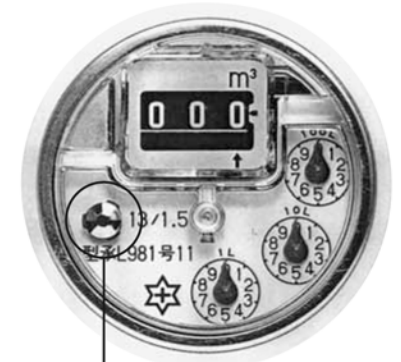
なお、この検査結果の詳細については企業課で閲覧できます。

項目	分類等	項目名	基準値	中央簡易水道	西倉簡易水道
健康に関する項目	病原	1 一般細菌 (個/ml)	100以下	0	0
		2 大腸菌群	検出されないこと	0/12	0/12
	無機物	3 カドニウム (mg/l)	0.01 以下	0.001 未満	0.001 未満
		4 水銀 (mg/l)	0.0005以下	0.00005未満	0.00005未満
		5 セレン (mg/l)	0.01 以下	0.001 未満	0.001 未満
		6 鉛 (mg/l)	0.05 以下	0.001 未満	0.001 未満
		7 ヒ素 (mg/l)	0.01 以下	0.001 未満	0.001 未満
		8 六価クロム (mg/l)	0.05 以下	0.005 未満	0.005 未満
		9 シアン (mg/l)	0.01 以下	0.001 未満	0.001 未満
		10 硝酸性及び亜硝酸性窒素 (mg/l)	10 以下	0.5	1.4
		11 フッ素 (mg/l)	0.8 以下	0.08 未満	0.15
		一般有機科学物質	12 四塩化炭素 (mg/l)	0.002 以下	0.0002 未満
	13 1,2ジクロロエタン (mg/l)		0.004 以下	0.0004 未満	0.0004 未満
	14 1,1-ジクロロエチレン (mg/l)		0.02 以下	0.002 未満	0.002 未満
	15 ジクロロメタン (mg/l)		0.02 以下	0.002 未満	0.002 未満
	16 シス-1,2-ジクロロエチレン (mg/l)		0.04 以下	0.004 未満	0.004 未満
	17 テトラクロロエチレン (mg/l)		0.01 以下	0.001 未満	0.001 未満
	18 1,1,2-トリクロロエタン (mg/l)		0.006 以下	0.0006 未満	0.0006 未満
	19 トリクロロエチレン (mg/l)		0.03 以下	0.003 未満	0.003 未満
	20 ベンゼン (mg/l)		0.01 以下	0.001 未満	0.001 未満
	消毒副生物		21 クロホルム (mg/l)	0.06 以下	0.004
22 ジプロモクロロメタン (mg/l)		0.1 以下	0.005	0.004	
23 プロモジクロロメタン (mg/l)		0.03 以下	0.005	0.001	
24 プロモホルム (mg/l)		0.09 以下	0.001 未満	0.002	
25 総トリハロメタン (mg/l)		0.1 以下	0.014	0.007	
農薬	26 1,3-ジクロロプロペン (mg/l)	0.002 以下	0.0002 未満	0.0002 未満	
	27 シマジン (mg/l)	0.003 以下	0.0003 未満	0.0003 未満	
	28 チウラム (mg/l)	0.006 以下	0.0006 未満	0.0006 未満	
	29 チオベンカルブ (mg/l)	0.02 以下	0.002 未満	0.002 未満	
水道水が有すべき性状に関する項目	色	30 亜鉛 (mg/l)	1.0 以下	0.1 未満	0.1 未満
		31 鉄 (mg/l)	0.3 以下	0.03 未満	0.03 未満
		32 銅 (mg/l)	1.0 以下	0.1 未満	0.1 未満
	味覚	33 ナトリウム (mg/l)	200 以下	14.1	28.8
		34 マンガン (mg/l)	0.05 以下	0.001 未満	0.002
	味覚	35 塩素イオン (mg/l)	200 以下	17.6	18.6
		36 硬度 (mg/l)	300 以下	29	72
		37 蒸発残留物 (mg/l)	500 以下	86	171
	発泡	38 陰イオン界面活性剤 (mg/l)	0.2 以下	0.02 未満	0.02 未満
		39 1,1,1-トリクロロエタン (mg/l)	0.3 以下	0.03 未満	0.03 未満
におい	40 フェノール類 (mg/l)	0.005 以下	0.005 未満	0.005 未満	
	41 過マンガン酸カリウム消費量 (mg/l)	10 以下	0.9	0.8	
基礎的性状	42 pH値	5.8以上8.6以下	6.7	7.0	
	43 味	異常でないこと	0/12	0/12	
	44 臭気	異常でないこと	0/12	0/12	
	45 色度 (度)	5 以下	1 未満	1 未満	
その他	46 濁度 (度)	2 以下	0.1 未満	0.1 未満	
	47 アンモニア性窒素 (mg/l)		0.02 未満	0.02 未満	
衛生	48 残留塩素 (mg/l)	0.1 以上	0.7	0.5	

# あなたの家の水道をチェック!

皆さんのご家庭では、普段から水道のチエックをしていますか?

特に冬期間は凍結や積雪による漏水事故が多くなります。メーターボックスや台所、浴室など、冬が来る前に水まわりを点検してみましょう。



漏水していると、蛇口を閉めてもこの銀玉が回っています。

## 見えない所で水道が漏れている!

台所や浴室の配管してある壁の向こう側など、目に見えない所でも漏水が起きている可能性があります。漏水しているかどうかは皆さんにも簡単な方法で調べることができます。

### 簡単に漏水を知る方法

#### その一 水道メーターで知る

家中の蛇口を全部閉めてから、水道メーターを見てください。メーター内の銀玉が動いていると、どこかで漏水しています。

#### その二 目や耳で知る

- ・こんなときは、どこかで漏水しているかもしれません。
- ・蛇口やそれらしき壁に耳をあて、「シュー」という水の流れるような音が聞こえる時
- ・いつもより水圧が低い時
- ・家の周りやメーターボックス付近が、最近水気をおびている時
- ・台所や浴室などの配管してある壁やはめ板などがいつも濡れている時
- ・水気のない所からきれいな水が流れている時

## 冬期間の水道使用料は春に精算!

冬期間は、積雪により水道メーターの検針ができない場合が出てきます。このようなご家庭については、推定使用料により水道使用料を徴収させていただきます。消費後の検針結果により精算となりますのであらかじめご了承ください。

川口町水道水の水質検査結果をお知らせします

私たち水道事業者は義務づけられている水質検査基準は46項目(県は47項目)あり、この検査を大きく二つに分けると次のようになります。

### ◇健康に関する項目(29項目)

生涯にわたり摂取しても、人の健康に影響が生じない水準を基に、安全性を十分に考慮して設定された項目。(細菌、水銀、ヒ素など)

### ◇水道水が有すべき性状に関する項目(17項目)

色、臭いなどの水道として生活利用上または水道施設の管理上に障害のない水準として設定された項目。(鉄、色度、濁度など)

左ページの表は平成12年度に行われた水質検査の平均値を示したものです。基本的な14項目については毎月1回、また、色、濁り、残留塩素の3項目は毎日検査しています。

# 21世紀のまちづくり戦略会議 専門部会はこんな活動をしています！

本年度から始まった地域の活性化を地域と行政で協働して進めていく「集落夢づくり事業」の推進に向け、地域づくり部会委員がリーダーとなり活動を展開しています。まず推進体制の整備を目指し、各地区で説明会や検討会を重ね、現在「中山地区」と「和南津地区」から委員会議置届が提出され、計画策定に向けた活動が進められています。



◆地域づくり部会

人づくり部会では、現在、6月に行ったアンケートの集約を行っています。(総数1380人、回答数884人、回答率72%)  
満15歳～34歳の方々は年代・性別で8分類し、若い各世代の人たちから、どのような要求があるのか？協力・協働して取り組めるものはないか？を調査・分析し、それを実現できるような仕組みを検討していきます。それにより、皆さんがいつまでも住み続けたいと思える町を目指して頑張っています。



◆人づくり部会



◆ふるさとの顔づくり部会

町の自然環境保全のため、「水と緑の川口町」を堂とブナで町の顔としてイメージづけ、素晴らしい自然景観を守るために昨年から地域めぐりを行ってきました。自分の住む町を良く知ろうという観点から、今年も地域めぐりを行い、歴史・景観・特性・魅力などについて地元の方々から案内してもらいながらマップづくりを作成しているところです。



◆えちごかわぐち物語創造部会

えちごかわぐち物語創造部会は、「川に関わるもので町民総参加のイベントができないだろうか」と勉強会や視察など調査・研究を重ねてきました。浦川原村の「若葉まつり」、小出町の「しねり弁天たたき地蔵」、堀之内町の「十五夜まつり」など見てきましたが、どの祭りも地域の特性を活かした、活気のある祭りでした。

## 知って得する税情報

マイホームを取得したら

住宅ローン等を利用してマイホームを取得したり増改築等をしたときは、一定の要件に当てはまれば居住した年から15年間(居住した年が平成10年以前の場合は6年間、平成13年7月1日以後の場合は10年間)住宅借入金等特別控除を受けることができ、所得税が軽減されます。また、マイホームの取得資金を父母等からもらったとしても、その額が550万円以下の場合には贈与税がかからないという特例があります。一方、マイホームを取得等したときには、登録免許税や不動産取得税がかかります。



### 所得税の軽減

#### 住宅借入金等特別控除を受けるための主な要件

- ① 新築、購入又は増改築をした日から6ヶ月以内に居住し、引き続き住んでいること。
- ② 床面積が50㎡以上であり、その2分の1以上の部分が専ら自己の居住用に使われていること。
- ③ その年の合計所得金額が3千万円以下であること。
- ④ 居住した年とその前後2年の5年間に居住用財産の譲渡所得の課税の特例等の適用を受けていないこと又は受けないこと。
- ⑤ 住宅の新築や購入、増改築等のため10年以上にわたり分割返済をすることとなっている一定の借入金又は債務(住宅の取得とともにする住宅の敷地の用に供される土地等の取得のための借入金等を含む)があること。

### 控除を受ける方法

確定申告が必要です。ただし給与所得者の方は1年目に確定申告をすれば、2年目以降は年末調整によって控除を受けることができます。この場合、税務署から送付される「給与所得者の住宅借入金等特別控除申告書」及び金融機関等から交付を受ける「住宅取得資金に係る借入金の年末残高等証明書」を給与支払者に提出してください。

### 控除額の計算式

平成13年6月30日までに居住の用に供した場合

★居住年から6年間  
住宅借入金等の年末残高×1.0%  
…最高 50万円

★7年目から11年目  
住宅借入金等の年末残高×0.75%  
…最高 37万5千円

★12年目から15年目  
住宅借入金等の年末残高×0.5%  
…最高 25万円

平成13年7月1日以後居住の用に供した場合

★10年間  
住宅借入金等の年末残高×1.0%  
…最高 50万円

### あなたのパワーを「まちづくり」に！

各専門部会委員の募集は随時行っています。皆さんも専門部会の活動に参加してみませんか。あなたのパワーをまちづくりに。応募お待ちしております。

問い合わせ：企画商工課 ☎ 89-3112

# 町職員の給与等をお知らせします

## 1. 平成12年度人件費の状況(一般会計決算) (単位:人、千円、%)

住民基本台帳人口(年度末)	歳出額A	実質収支	人件費B	人件費率(B/A)	(参考)11年度の人件費率
(13.3.31)5,858	4,009,848	123,444	735,114	18.33	17.65

(注)人件費には、給料、職員手当(扶養手当、住居手当、通勤手当、時間外勤務手当、期末・勤労手当など)、共済費並びに特別職に支給される給料、報酬等が含まれています。

## 2. 平成13年度職員給与費の状況(一般会計予算) (単位:人、千円)

職員数	給与				1人当たり給与(B/A)
A	給料	職員手当	期末・勤労手当	計B	
86	319,895	40,253	136,121	496,269	5.771

(注)1. 職員手当には、退職手当が含まれていません。2. 期末・勤労手当とは、いわゆるボーナスに相当するものです。3. 給与費は、当初予算に計上された額で、職員、特別職の報酬・給料は含まれません。4. ( )内は、再任用短時間勤務職員であり、外書きである。

## 3. 職員の平均給料月額及び平均年齢の状況 (単位:円、歳)

区分	一般行政職		技能労務職	
	平均給料月額	平均年齢	平均給料月額	平均年齢
川口町	301,400	40.4	255,800	46.8
新潟県	370,726	42.4	344,170	45.3

## 4. 一般行政職の初任給の状況 (単位:円)

区分	川口町		国	
	初任給	採用2年経過日給料額	初任給	採用2年経過日給料額
大学卒	174,400	188,900	174,400	188,900
高校卒	141,900	151,800	141,900	151,800

## 5. 一般行政職の級別職員数の状況 (単位:人、%)

区分	1級	2級	3級	4級	5級	6級	7級	8級	計
	標準的な職務内容	主事補	主事	主任	係長主査	課長補佐副参事	参事	課長	
職員数	7	10	12	9	11	2	11	(-)	62
構成比	11.3	16.1	19.4	14.5	17.8	3.2	17.7	(-)	100
参考1年前の構成比	12.9	24.2	4.9	21.0	16.1	4.8	14.5	1.6	100

(注)1. 職員の給与に関する条例に基づき給料表の級区分による職員数です。2. 標準的な職務内容とは、それぞれの級に該当する代表的な職名です。3. ( )内は、再任用短時間勤務職員であり、外書きである。

## 6. 昇給期間短縮の状況 (単位:人、%)

区分	川口町		合計	国	
	職員数(A)	短縮して昇給した職員数(B)		職員数(A)	短縮して昇給した職員数(B)
12年度	普通昇給期間(12月~24月)を短縮して昇給した職員数(B)	7	7	7	0
	比率(B)/(A)	9.1	9.5	0	
11年度	職員数(A)	85	80	5	
	普通昇給期間(12月~24月)を短縮して昇給した職員数(B)	11	11	0	
	比率(B)/(A)	12.9	13.8	0	

(注)職員数は、各年度の4月1日現在のものです。

## 7. 職員手当の状況(全会計)

区分	川口町		国			
	期末手当	勤労手当	期末手当	勤労手当		
期末手当(支給割合)	6月期	1.45月分(0.70)月分	0.6月分(0.3)月分	6月期	1.45月分(0.70)月分	0.6月分(0.3)月分
	12月期	1.60月分(0.90)月分	0.55月分(0.3)月分	12月期	1.60月分(0.90)月分	0.55月分(0.3)月分
	3月期	0.55月分(0.30)月分	-月分(-)月分	3月期	0.55月分(0.30)月分	-月分(-)月分
	計	3.60月分(1.90)月分	1.15月分(0.6)月分	計	3.60月分(1.90)月分	1.15月分(0.6)月分
	職務上の段階、職務の級等による加算措置 有		職務上の段階、職務の級等による加算措置 有			
	(支給率) 自己都合 勤奨・定年		(支給率) 自己都合 勤奨・定年			
退職手当	勤続20年	21.0月分	28.875月分	勤続20年	21.0月分	28.875月分
	勤続25年	33.75月分	44.55月分	勤続25年	33.75月分	44.55月分
	勤続35年	47.5月分	62.7月分	勤続35年	47.5月分	62.7月分
	最高限度額	60.0月分	62.7月分	最高限度額	60.0月分	62.7月分
	その他の加算措置 定年前早期退職特別措置(2%~20%加算)		その他の加算措置 定年前早期退職特別措置(2%~20%加算)			
	退職時特別昇給 定年1号給 勤奨2号給		退職時特別昇給 1号棒			

(注)1 ( )内は再任用職員に係る支給割合である。

川口町職員の給与等の実態を知っていただくために、平成13年4月1日現在の内容をお知らせします。

特殊勤務手当(平成12年度一般会計及び特別会計)	区分		全職種
	職員全体に占める手当支給職員割合	支給対象職員1人当たり平均支給年額	
	35.1%	32,591円	
	手当の種類(手当数)	10	
	代表的な手当の名称	支給額の多い手当 多くの職員に支給されている手当	保育業務手当 特殊施設勤務手当 保育業務手当

時間外勤務手当	12年度	支給総額	11,718千円
	職員1人当たり支給年額	152千円	
11年度	支給総額	9,835千円	
	職員1人当たり支給年額	115千円	

区分	内容(月額)		国
	扶養手当	住居手当	
扶養手当	配偶者 16,000円	同 じ	同 じ
	配偶者以外の扶養親族のうち配偶者が扶養親族の場合 2人まで 各6,000円 配偶者が扶養親族でない場合 1人目 6,500円 2人目 6,000円		
住居手当	借家 月額12,000円を超える家賃を支払っている職員に対し、負担している額に応じて最高限度27,000円(家賃額が55,000円以上の場合)まで支給する。	同 じ	同 じ
	自宅 世帯主である職員 1,000円(ただし、新築・購入した場合5年間は2,500円)		
通勤手当	交通機関等利用者 負担している運賃の額に応じて最高50,000円まで支給	同 じ	同 じ
	交通用具(自動車等)使用者 2,000円~20,900円		

## 8. 特別職の給料・報酬等の状況

区分	給料等月額		期末手当
	町	国	
給料	町長	740,000円	(支給割合)
	助役	570,000円	
	収入役	540,000円	
	議長	250,000円	
報酬	副議長	190,000円	6月期 1.45月分
	委員長	180,000円	12月期 1.60月分
	議員	175,000円	3月期 0.55月分
	計		計 3.60月分

## 9. 定員の状況 (単位:人)

(1) 部門別職員数の状況(各年4月1日現在)					
区分	職員数		対前年増減	主な増減理由	
	12年	13年			
一般行政	議務	1	1		
	総務	17	17		
	税務	5	5		
	民生	25	26	1	高齢化対応に伴う一部事務移転
	衛生	6	5	-1	介護保険事務の移動
	農林水産	8	9	1	農業経営者に対する支援業務のため
	土木	8	7	-1	交流体験館業務の移動
	土木	7	6	-1	臨時職で対応
	小計	77	76	-1	
	特別行政	教養	10	11	1
小計	10	11	1		
普通会計	87	87	0		
公営企業等会計	水	4	3	-1	職の給による減少及び事業量の減少
水	4	3	-1		
その他	6	7	1	介護保険事務の増	
小計	14	13	-1		
合計	101	100	-1		

(注)1 職員数は一般職に属する職員数であり、地方公務員の身分を保有する求職者、派遣職員などを含み、臨時又は非常勤職員を除いている。2 ( )内は、再任用短時間勤務職員であり、外書きである。

(2) 定員適正化計画の年次別進捗状況(実績)の概要(各年4月1日現在)									
部門	区分	12年	13年	14年	15年	16年	17年	12~17年	
		計画前年	1年目	2年目	3年目	4年目	5年目	計	
一般行政	減員		-2	0	-1	0	-2		
	増員		1	0	0	0	0		
	差引		-1	0	-1	0	-2		
	職員数	77	76	76	75	75	73		-4
	特別行政	減員		-1	0	0	0	0	
増員		2	0	0	0	0			
差引		1	0	0	0	0			
職員数	10	11	11	11	11	11		1	
等公営企業	減員		-2	0	-1	0	0		
	増員		0	0	0	0	0		
	差引		-2	0	-1	0	0		
	職員数	14	12	12	11	11	11		-3
	合計	減員		-5	0	-2	0	-2	
増員		3	0	0	0	0			
差引		-2	0	-2	0	-2			
職員数	101	99	99	97	97	95		-6	

(注)1 計画期間は、13年~17年の5年間である。

# 川口町の介護保険

平成12年度の介護保険の状況が確定しましたのでお知らせします。

第1号被保険者保険料の徴収状況		
特別徴収(年金から天引)	対象人数	1,308人
	徴収額	10,148,100円
普通徴収	対象人数	215人
	徴収額	1,378,100円
合計徴収額		11,526,200円
1人当たり平均保険料(年額)		7,583円

特別徴収・普通徴収間で移動があった方は両方にカウントされています。

保険料階層	保険料年額	対象人数
第1階層(生保該当者及び第2階層該当者で老齢福祉年金受給者)	3,900円	9人
第2階層(世帯非課税者)	5,800円	289人
第3階層(被保険者本人非課税者)	7,800円	1,003人
第4階層(被保険者本人住民税課税かつ所得250万円未満)	9,700円	148人
第5階層(被保険者本人住民税課税かつ所得250万円以上)	11,700円	71人
計		1,520人

第1号被保険者数		1,484人
65~74歳		796人
75歳以上		688人
第1号被保険者がいる世帯数		1,004世帯

各月末平均

第1号被保険者(65歳以上)数は、1,500人弱で推移しています。町全体の3分の2の世帯に65歳以上の方が居ることになります。

### 介護認定の結果

65歳以上の方の1割強が介護認定を受け、その約半数の方が要介護1または要介護2の認定を受けています。また、介護認定を受けた8割以上の方が75歳以上となっています。

下表は各月末人数の年間平均となっていますが、各月末人数を見ると平成12年4月に154人だったものが、約1年後の平成13年3月には165人となり、介護認定を受けられる方は徐々に増加傾向にあります。

(単位:人)							
	要支援	要介護1	要介護2	要介護3	要介護4	要介護5	合計
第1号被保	18	50	33	19	20	20	160
65~74歳	2	7	7	4	2	3	25
75歳以上	16	43	26	15	18	17	135
第2号被保			1				1
計	18	50	34	19	20	20	161

各月末平均



### 介護認定の申請状況

300人の申請のうち新たに介護認定を申請された方は全体の4分の1にあたる73人。227人は既に介護認定を受けていて更新等を行った方です。(介護認定には原則6か月の有効期間があります)

# 退職して、老人保健制度の適用を受けるまでこれで安心!!

## 69歳以下の人とその扶養者。

長い間会社や役所に勤め、退職して国保に加入した人は、70歳になって老人保健法の適用を受けるまでの間、「退職者医療制度」による医療を受けることになります。



### 退職者医療制度

#### ●対象者の条件

- 1) 厚生年金保険等の被保険者であった期間が20年以上の方
- 2) 40歳に達した月以降の厚生年金保険等被保険者であった期間が10年以上の方

#### ●いつから資格が取得できますか？

年金受給権が発生した日から適用となります。

#### ●届け出はどうするの？

年金証書を受けとって14日以内に、世帯主は担当窓口へ所定の届書に年金証書を添えて届け出てください。

#### ●お医者さんにかかる時の一部負担金

退職被保険者本人	入院・通院とも	2割
退職被保険者扶養家族	入院は医療費の	2割
	通院は医療費の	3割

※入院時の食事代の標準負担額と薬剤一部負担金は、別途負担していただくことになります。

診察を受けるときには、国民健康保険退職被保険者証を医療機関の窓口へ提出してください。

町民課 保険係



- 平成14年4月から国民年金保険料の納付先が変わります。
- 社会保険庁から、毎年3月に1年分の納付書が送付されます。
  - 口座振替をご利用の方の納付書は、直接金融機関に送付され、納入期限毎に振替納付されます。
  - 住所だけでなく、全国ほとんどの金融機関、農協、郵便局で納めることができます。
  - 納付書は、住所が変わってもそのまま使えます。
  - 郵便局の通帳からの自動払込ができるようになります。
  - 現在、口座振替を利用している方は、そのままご利用いただけます。
  - 納付組織（国民年金委員・納税組合等）を通じて保険料を納入している方は、確実・安心・便利な口座振替・自動払込をご利用ください。

秋の火災予防運動 11月9日(金)～15日(木)

# たしかめて。火を消してから次のこと

## 住宅防火～いのちを守る7つのポイント

### 3つの習慣

- 寝タバコは絶対やめる
- ストープは燃えやすいものから離れた位置で使用する
- ガスこんろなどのそばを離れるときは、必ず火を消す

### 4つの対策

- 逃げ遅れを防ぐために、住宅用火災警報器を設置する
- 寝具や衣類からの火災を防ぐために、防災製品を使用する
- 火災を小さいうちに消すため、住宅用消火器を備える
- お年寄りや身体の不自由な人を守るために、隣近所の協力体制を作る

今年、小千谷地域消防本部管内で発生した火災件数は、9月30日現在36件と昨年の同時期に比べ16件増加しています。そのうち川口町については、6件火災が発生し5件の増加となっています。

発生原因の中には「天ぷら鍋」による火災が4件含まれ、いずれも「その場を離れた」ことによるチョップとした不注意から発生しています。

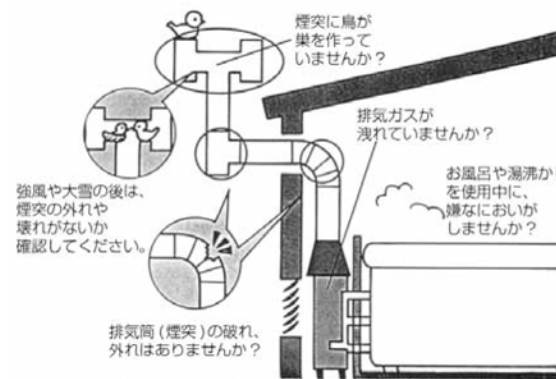
これから寒くなり暖房器具を使うことが多くなりますが、火の取り扱いについて左記の「住宅防火・いのちを守る7つのポイント」をご覧ください。もう一度皆さんの家庭の火の用心を再認識してみてください。

### 関連行事

- 消防フェスティバル  
日時 11月15日(木) 9時～
- 会場 小千谷市民会館 大ホール
- 内容 式典・少年消防クラブ意見発表・幼年消防クラブ遊戯・子供みこし・チビッ子放水隊など
- 防火イラスト・書道展  
日時 11月9日(金)～15日(木)
- 会場 川口町郵便局
- 住宅用簡易警報器取り付け  
日時 11月9日(金)～15日(木)
- 小千谷地域防火管理協会より5台設置します。(対象者には後日役場担当課から連絡します)

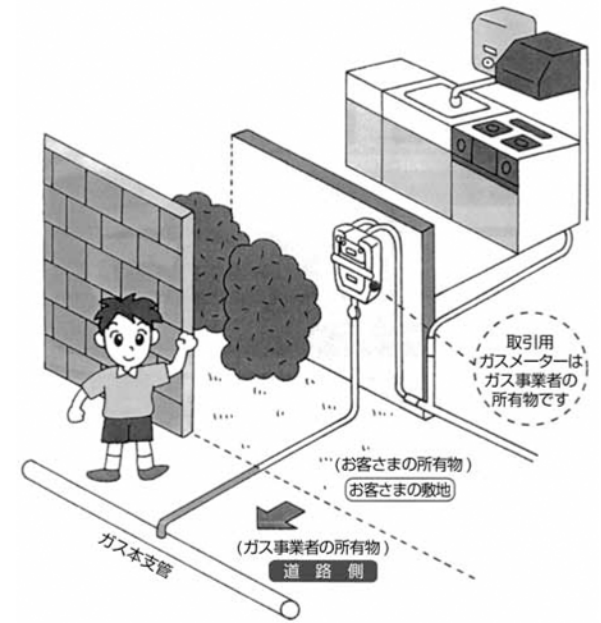
## 煙突式風呂釜はこまめな点検を

煙突で排気する屋内設置式の風呂釜は、ガス燃焼時にお風呂場の空気を換気するため、十分に換気しないと一酸化炭素中毒が起る恐れがあります。専門業者によるこまめな点検をするか、お風呂場の空気を使わない屋外設置式や密閉式への取り換えをお勧めします。



## 敷地内のガス設備はお客さまの所有物です

ご自宅敷地内のガス管や建物に組み込まれたガス管は、お客さまの大切な所有物です（取引用ガスメーターを除く）。



もし、ガス管が、敷設されてから20年以上たつ垂鉛メッキ鋼管（通称白ガス管）であれば、腐食しガス漏れに至る可能性があるため、早めにポリエチレン管など腐食しにくい管に取り換えましょう。取り換えは有償になります。ご相談はガス事業者まで。



# 各種大会結果



各種スポーツ大会で活躍された皆さんの成績をお知らせします。

- (敬称略)
- 北魚沼郡中学校新人大会**  
 主な結果 (9/27)  
 ◆女子バレーボール(守門中体育館)  
 3位  
 ◆ソフトテニス(堀之内町月岡公園)  
 男子団体戦 1位  
 男子個人戦  
 1位 山崎 竜二・丸山 恭平 組  
 3位 江島 一彦・小川 俊介 組  
 3位 江島 文紀・小山 仁志 組  
 女子団体戦 3位  
 ◆卓球(川口中体育館)  
 女子個人戦  
 3位 渡辺 聡子  
 男子個人戦<1年生の部>  
 3位 間野 史裕  
 女子個人戦<1年生の部>  
 3位 星野 リカ
- 川口地域バレーボール大会**  
 (10/3~7 川口中学校)
- 一般の部  
 優勝 東小千谷スポーツ愛好会(小千谷市)  
 2位 排友会  
 3位 ベガサス(小千谷市)
- 女子の部  
 優勝 東小千谷スポーツ愛好会(小千谷市)  
 2位 川口レディース  
 3位 オレンジドリーム(小出町)
- スポーツフェスティバル2001**  
**グラウンドゴルフ大会**  
 (10/8 キャンパス川口野球場)
- 男子団体の部

- 優勝 田麦山地区  
 2位 武道窪ハリケーン  
 3位 西川口B
- 女子団体の部  
 優勝 東部レディースII  
 2位 武道窪プリティーチーム  
 3位 ワイナ [A]
- 男子個人の部  
 優勝 小宮山正浩(西川口)  
 2位 綱 巳吉(武道窪)  
 3位 広井 渡(相川)
- 女子個人の部  
 優勝 星野 照代(東川口)  
 2位 渡部 美智(西川口)  
 3位 阿部さつき(武道窪)
- 町民親善ゴルフ大会**  
 (10/14 十日町カントリークラブ)
- 一般の部  
 優勝 渡辺 忠  
 2位 佐藤 秀明  
 ベストグロス 佐藤 秀明
- レディース  
 優勝 角張 輝子  
 ベストグロス 関 康子
- 第36回町内小学校親善運動会**  
 (10/16 川口小学校)
- 1位のみ掲載  
 ◆100m走  
 5年男子 森山 翔太(田麦山小)  
 5年女子 佐藤 汐里(田麦山小)  
 6年男子 真島 正吉(川口小)  
 6年女子 関 裕子(川口小)  
 ◆80mハードル  
 5年男子 桜井 学(田麦山小)  
 5年女子 星野 夕貴(川口小)

- 6年男子 涌井 健司(田麦山小)  
 6年女子 阿部 千裕(川口小)  
 ◆800m走  
 5年女子 古田島明美(川口小)  
 6年女子 森山さくら(田麦山小)  
 ◆1,500m走  
 5年男子 佐藤 祐斗(田麦山小)  
 6年男子 石坂 孝弘(田麦山小)  
 ◆走り幅跳び  
 5年男子 古田島和則(川口小)  
 5年女子 吉原由佳里(川口小)  
 6年男子 岡村 大輔(川口小)  
 6年女子 関 裕子(川口小)  
 ◆走り高跳び  
 5年男子 桜井 学(田麦山小)  
 5年女子 小西友里絵(川口小)  
 6年男子 石坂 孝弘(田麦山小)  
 6年女子 佐藤 佳子(川口小)  
 小宮山成実(川口小)  
 ◆400mリレー  
 5年男子 川口小  
 5年女子 川口小A  
 6年男子 田麦山小  
 6年女子 川口小A
- 第39回北魚沼郡小千谷市柔道選手権大会**  
 (10/21 小出町武道館)



- 小学生女子の部(4~6年)  
 優勝 関 裕子(川口小6年)  
 準優勝 関 博子(川口小6年)
- 女子の部(中学生以上)  
 準優勝 関 なつみ(川口中1年)
- 一般の部(高校生以上~3段)  
 準優勝 喜多村 誠  
 3位 山崎 敏洋
- 第37回町民ゲートボール大会**  
 (10/22 すぱーく川口)
- 優勝 田麦山A  
 2位 荒谷  
 3位 牛ヶ島・西川口

## 無敵若獅子！町内大会連続優勝

10月7日(日)、キャンパス川口野球場において今期最後の町内親善少年野球大会が行われました。

白熱した試合の結果、投打かみ合った若獅子が快勝。町内3大会連続優勝、郡ライオンズ杯では3位というすばらしい成績を残し、無敵「若獅子」をアピールした1年でした。



- 優勝 若獅子  
 2位 東部ファイターズ

## 見つかったかな？八海石

# かわぐちこぎクラブ「発見！八海石」開催

10月13日大和町において、かわぐちこぎクラブ「発見！八海石」が開催されました。

小千谷・魚沼地域理科教育センターの児玉先生を講師に迎えて、「いろんな石探しゲーム」からスタート。水無川の大小さまざまな石の中から児玉先生が示した色や形の石を探し出しました。



次はいよいよ八海石探しに挑戦です！まずは見本を見ようと近くの収集家を訪ねました。そこで八海石の見分け方、価値のある石の種類を学

習し、いざ八海石を探しに河原にでました。

一度見本を見た子どもたちは次々と八海石を発見。庭石にできそうな大きなものからおみやげ用の小さな石まで歓声を上げながら探していました。

帰りには石をふんだんに使った三国川ダムを見学し、楽しい一日を過ごしました。

## 少年・成年野球に大きな助っ人 ピッチングマシン購入

町では、少子化による少年野球メンバーの減少と、趣味の多様化による成年野球チームの減少に歯止めをかけようと、このたびピッチングマシンを購入しました。球速が時速120キロメートルまでで本格的なもので、カーブやフォークボールなどの変化球もできる多機能型です。

今後、少年野球チームに貸し出しを行い、バッティングレベルの向上を図る予定です。また、成年野球チームにはキャンパス川口の野球場のみで貸し出しを考えています。少年・成年野球大会の白熱した試合展開が期待できます。

貸し出しは無料ですが、使用方法が複雑なため、講習会を開催する予定です。

申込み・問い合わせ  
 教育委員会生涯学習課  
 ☎89-2119



## 町の図書館から

- 悪タレ極道 いのちやりなおし / 中島哲夫
  - カラー版 魚眼海中散歩 / 豊田直之
  - 天国への階段 上・下 / 白川道
  - 佐助の牡丹 / 平岩弓枝
  - はじめて考えるときのよう / 野矢茂樹
  - 痛快！憲法学 / 小室直樹
  - 植物のころ / 塚谷裕一
  - 子どもはことばをからだで覚える / 正高信男
  - 子どもにウケる科学手品77 / 後藤道夫
  - 陰陽師 1 / 岡野玲子
  - 舛添のどうなる日本？ / どうする日本 / 舛添要一
  - ミステリ・オペラ / 山田正紀
  - 日本完全復活計画 / 近藤剛
  - 森のなかの海 上・下 / 宮本輝
  - わが道を行く / 影山裕子
  - 十二番目の天使 / オグ・マン デイノ
  - 文字に聞く / 南鶴溪
  - バターはどこへ溶けた / デイノ・リップルウッド
  - かまちの海 / 山田千鶴子
- その他続々入刊しています。ご利用ください。





かわぐち  
学びの里大学

男女が共にあゆむ町づくりに向けて

落合恵子文化講演会

男女共同参画社会基本法が成立し、少しづつですが社会は男女平等に向けて動き始めています。町でも平成11年度に「男女共同参画プラン」を策定し、その取り組みを進めているところですが、私たちの意識の中に、「女だから・男だから」といった性別役割分担意識や古いしきたりにとらわれているところがまだ多くあります。一人一人がこのような「...だから」にとらわれず、「あたりまえ」と思っていたことが「あたりまえでない」と気づくことで、地域・社会が変わっていきます。このたび落合恵子さんを講師に迎え、これからの男女平等社会に向けての講演をしていただきます。私たちの意識の中にある「...だから」について考えてみましょう。

講演 「いま共生の時...  
女と男が共に生きる社会」

講師 落合 恵子さん(作家)

日時 11月18日(日) 14時開演

会場 交流体験館「杜のかたらい」

定員 先着250名

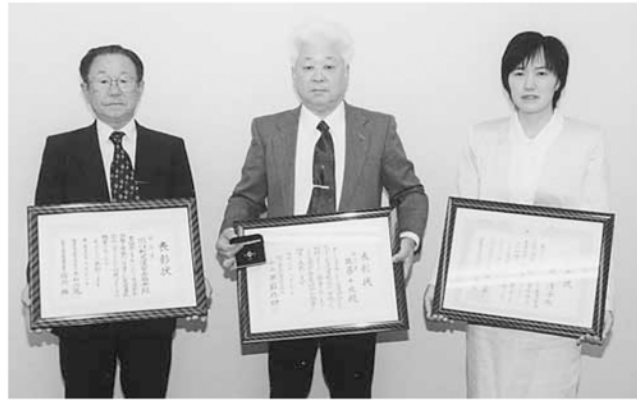
入場料 無料

申込み・問い合わせ

総務課 ☎89-3111  
教育委員会 ☎89-2119

HOT トピックス

身近な情報をお寄せください！企画商工課 ☎89-3112



左から町交通安全協会副会長、佐藤千秋さん、関清子さん

交通安全の功績並びに  
長年の無事故に表彰

町交通安全協会は、交通道德の高揚と交通事故防止の活動の功績が認められ、このたび関東管区警察局長並びに関東交通安全協会連合会会長より、関東管区連合会表彰を受けました。また、関清子さん(上河原)は長年にわたる交通安全の活動により交通安全功労者表彰を、佐藤千秋さん(川口2)は、長年の無事故による交通安全功労者「緑十字銅章」を受賞しました。おめでとうございます。

保育園  
だより

いもほりしたよ

東川口保育園



初夏の頃、みんなで植えた小さなさつまいもの苗が大きく育ちました。長く伸びたつるを「よいしょ、よいしょ」とひっぱって、どんどん土を掘ったら、大きいおともや小さいおともが出てきました。掘ったおともは、一本づつおうちにおみやげ。「いもものて」もおいしく料理してもらったようです。残りはおやつに食べました。長いつるは、丸い輪にして乾燥され、クリスマスリースになるのを待っています。

木沢で5キロの  
きのこ群発見！

泳ぐ芸術品  
錦鯉品評会

木沢の星野幸一さんが木沢の山で、ナラの木の根元に生える重さ5キロほどのきのこの群れを見つけました。そのきのこを持ち帰り専門家に鑑定してもらったところ、オオワライタケという種類のきのこであることが判明。これほど大量に生えているのは珍しいそうです。せっかくなので大収穫でしたが、残念ながら毒きのこで食べられないとのこと。星野さんは「しばらくの間交流体験館に置かせてもらおうので皆さんに見て楽しんで欲しい」と語っていました。



10月21日、相川サンウッドにおいて川口町錦鯉品評会が開催され、第15部から第65超部まで計143点が出品されました。審査の結果は次のとおりです。(敬称略)  
全体総合優勝 小川 正(相川)  
最優秀賞 平沢 博(荒谷)  
各部門優勝  
第15部  
紅白 網 謙四郎(武道窪)  
三色 網 謙四郎(武道窪)  
光りもの 小林 孝(木沢)  
その他 増田正利(牛ヶ首)  
第25部 増田 正利(牛ヶ首)  
第35部 増田 正利(牛ヶ首)  
第45部 星野 正晴(牛ヶ首)  
第55部 星野 和郎(牛ヶ首)  
第65部 宮寅養鯉場(荒谷)  
第65超部 小林 孝(木沢)

落合恵子さん (作家)

プロフィール

栃木県生まれ。  
明治大学英米文学科卒業。  
アナウンサーを経て作家として活躍され、性暴力を告発した小説「ザ・レイプ」を発表し、大反響を呼ぶ。子供の本の専門店クレヨンハウス等主宰され、多方面で活躍されている。  
著書：「午後の居場所」「セカンド・レイプ」他多数。



人権擁護委員に

津端 清氏 再任



町の人権擁護委員に津端清さん(川口1・65歳)が再度就任され、このほど法務大臣から10月1日付けで委嘱状が交付されました。今後は住民の相談役としてその職務にあたりますので、お気軽にご相談ください。

連絡先 ☎89-2582

児童手当(10月期)の支払について

児童手当の10月期分(6・7・8・9月)を10月10日に支給対象者の指定する口座に振り込みました。なお、個々への支払通知は発送しませんが、預金通帳等でご確認ください。

児童扶養手当の手続きはお早めに

児童扶養手当は所得の有無に関わらず、支給要件に達してから5年を経過すると請求できません。ご注意ください。

# みんなの広場

皆さんのページです。投稿をお待ちしています！企画商工課 ☎89-3112

## サークル紹介 ㉔



### 〈ゲートボール協会〉

老若男女を問わず、どんな人でも楽しめるスポーツそれがゲートボールです。川口小「どうようクラブ」でも児童が活躍しています。三世代交流レクリエーション行事でも取り入れられています。頭も身体も強くなるゲートボール、考える技のスポーツ、ゲートボールを始めてみませんか。

会 場 すば一川口  
冬期は他に J A川口農協  
大 会 町民大会他 町内外大会  
連絡先 中林 貢 (川口3)  
☎ 89-3124

## 短歌

幾本か支柱かかへて賜はりしおもひのほかの菊に  
添へやる 佐藤 美智  
色付きし田の畔道を賑やかな仁和賀を見れば心温  
森山 みえ

■第十三回川口町俳句大会 11月4日(日)  
午前九時 末広荘  
■公民館句会 12月2日(日) 生涯学習センター  
※出句締切 午後1時



## 「恐竜公園楽しかったよ」

〜上川保育園園児全員作品〜

### いきいきギャラリー

秋のバス遠足で小千谷のちぢみの里に行ってきました。あんまり楽しくってみんなでその様子をちぎり絵にしました。

老いし身を気楽に生きて茄子の花 宮 ヨキ  
なかなか、老いて気楽に……とはゆかないのだが、この方の老後の幸せをよるこびたい。  
茄子の花の落着いた品のよい色が、そのころを表わしている。

上流に喜雨あるらしき川濁る 星野 七朗  
今年の早は、どこも異状で、私の住むここらも何ヶ月も雨らしいものがなく、木も立ち枯れるさまであった。雨の気配もないのに、みてる川が濁ってきた。とは、上流の方で雨が降ったのかと喜びと期待のころ。

草刈つて小さき祠現はるる 喜多村キヨ  
茫々となつてしまった草を刈ると、忘れられていた、小さな祠が現れた。それだけのことだがその喜びに湯呑にお水を供けたりしているのが目に見えるよう。

豊作の定かとなりし里田かな 山田 悦  
早で心配ばかりしていた田んぼの色が、豊作の兆しを見せはじめた。米処、川口町にとって、この上ないよろこび。

## 俳句

大内迪子先生選

老人クラブ俳句教室 (9月5日)

刻忘れ郡上踊りに汗流し 岡村佐和子  
誰が詩か心離れず夜々の月 山田 久子  
出店して踊りの輪まだ整はず 山田 チヨ  
葉を枯らし里芋酷暑しのぎをり 佐藤 信  
娘に貰ひ月花美人の咲くを待つ 星野 きの  
若鮎のしぶきを上げて簧にはねる 関 よし  
火花火を見てゆつたりと腰下ろし 三輪 京子  
木陰へと歩を進めれば蝉しぐれ 宮 ミヨ  
浴衣着てふらり公園まで歩く 江島 松露  
読経の声の起りて流燈会 藤田 節子  
面影を偲ぶ遺句集秋灯下 村山むら女  
大田原音軽やかな稲刈機 丸山 好枝  
秋茄子の紺に染まりし爪の先 上村たつお  
寝落ちたる里の上なる月瘦せし 覚張 次郎  
案山子立つ田に群がれるすずめかな 覚張よう子  
大早に負けぬ野菜に手を合せ 星野千恵子  
向日葵の重き頭を結びおく 星野 ちい  
組の音を休ませ虫を聴く 星野知恵子  
良寛の目のなほ細く葉月潮 鈴木 良仙  
何時からか秋の燈恋し書を広げ 新宮 山紫

## 今月の味じまん ㉔ かぼちゃのワッフル



ホットケーキミックスで簡単にできるワッフルです。カロチンたっぷりのかぼちゃを加え、子どもたちのおやつにいかがですか。麦茶を添えてめし上がれ。

- 材料 (4個分)  
ホットケーキミックス……100g  
卵……………1個  
きび砂糖(または三温糖)…大さじ2  
牛乳……………大さじ1  
溶かしバター……………15g  
かぼちゃ(種をとったもの)100g  
塩……………少々  
型用溶かしバター……………大さじ1

- 作り方  
①皮のまま種をとったかぼちゃをラップで包み、電子レンジ500Wで2分30秒ほど火が通るまで加熱する。熱いうちにフォークで皮ごと粗めにつぶしておく。
- ②ボールに卵、きび砂糖を入れ、泡立て器で混ぜ合わせる。
- ③②に牛乳、溶かしバター、塩を加えさらによく混ぜ合わせる。
- ④③にホットケーキミックスを加え、泡立て器でさつくりと混ぜ、かぼちゃを加えて、生地が黄色くなるまで混ぜ合わせる。
- ⑤温めたワッフルメーカーに、型用溶かしバターをハケでぬり、スプーンで④の生地を1/4量丸く落としてふたをしめ、約2分焼く。
- ◎ワッフルメーカーがなければフライパンで焼いてください。又好みでシロップをかけて食べてもおいしいです。

提供：食生活改善推進委員協議会  
真島 靖子 (相川口) ☎89-2249  
真島 文子 (荒屋) ☎89-3640



元気です！  
かわぐちっこ ㉔  
大淵 絵莉 ちゃん (川口1・3歳)  
おとうさん おかあさん  
竜也さん・裕美さん

歌と踊りが大好きで音楽が流れると踊りだす元気な女の子。これからいろいろなことにチャレンジして明るく元気に育ってね。

## 昔のおもちや作り名人 中林さん宅にテレビ取材

10月17日、川口6にお住まいの中林弘さん宅に、テレビ番組「新潟発そこが知りたい」の取材陣が訪れました。中林さんは日頃から紙鉄砲、竹笛、竹とんぼなど昔ながらのおもちやの作り方を町内の子どもたちに教えながら、一緒に楽しんでいきます。取材は「コシヒカリの里・魚沼路線バスの旅」と題して行われ、中林さんがおもちや作りをしている様子が撮影されました。中林さんとレポーターとの会話も弾み、和気

### テレビ放映予定

日時 11月8日(木)  
19時～19時54分  
BSN新潟放送  
「新潟発・そこが知りたい  
～コシヒカリの里・魚沼路線バスの旅～」の番組中

あいたいと進められていました。この様子は、左記の日程で放映される予定です。ぜひご覧ください。

