



魚のつかみどり

8月19日 男山遊川公園

「天地耕心」と、幾度か推敲の末に記念碑に刻んでもらうことに決めた。多くは、中国の漢詩等から借用する例が殆どこのことであるが、出来れば自分の言葉で書きたいと思っただ。西川口地区のかんがい排水事業の竣工にあたり、記念碑を建立したらどうかという話が持ち上がり、この度実現の運びとなったものである。とにかく碑文は決まったのだが、いざ書くとなると普段筆を使う機会が殆ど無く、恥を忍んで引き受けた以上、ここは肚を据えて仕掛るしかないかと観念した。西川口地区の「原田用水路」は、山腹を走る水路で老朽化が著しく、土砂の堆積や素掘りすい道の落磐などによる用水路不足が慢性的になってきたため、平成九年度から国庫補助事業により整備を行ってきた。本事業により素掘りすい道の巻立てや開削工事を実施し、念願である原田用水路の全面

コラム

町長室から ③

川口町長 星野和久

改修が完了したのである。先人達が提灯に明りをつけて各々の高さを比較しながら勾配を決め、水路を築造していったと聞いている。この偉業により現在があることに感謝しながら、本事業が後世に決して風化する事のないようにとの願いから建立したものである。「天地耕心」とは、天地に心を耕すと読むが、その前文として「人は大地を耕し」と置きたい。人間が大地を耕すことにより文化（農耕）が始まり、今日に至って大地は荒廃を来してきている。「天地」とは、宇宙世界程の意である。ところで二十一世紀は心の時代である、と言われる。しかしこの問題の本質は案外見えていないように思われる。最大の問題は、人間という深遠な心の世界における無機化と言ったことである。あめつちに心を耕すことを忘れてはならない。

川口の山野草 ⑤
カワラナデシコ（ナデシコ科）



別名 ナデシコ
秋さらば見つつ偲へと妹が植えし
屋戸の石竹咲きにけるかも
大伴家持 萬葉集 卷3-1464
（秋になったら花を見ながら偲んでほしいと妻が植えた撫子が、ああ今わが家に咲いているよ……）の意。

家持は撫子がとりわけ好きな花だったようで、萬葉集には二十六首が所収されていますが、そのうちの十一首が家持の詠んだ歌です。この歌は、坂上大嬢より先に家持の妻であった女性が、幼子を遺し、若くして亡くなったときの歌で、撫子の無心を愛らしさに亡き人の面影を受けとめて思ふ思いがしんと伝わってくる一首です。家持は亡き妻のためにあふれるように挽歌をなしたものとされます。

カワラナデシコは山野の日当りのよい草地や河原に生える高さ30〜80cmの多年草で、茎や葉は粉白色を帯び、葉は対生、長さ3〜9cmの線形披針形、基部は茎を抱いています。花は淡紅紫色で直径4〜5cm、花弁が細かく糸状に裂けているのが特徴で、基部の基部にはひげ状の毛があります。萼筒は長さ3〜4cm、その下に3〜4対の苞があり、雄しべは10個、花柱は2個で花期は7〜10月、ほぼ日本全土に分布していますが、母種は北海道と本州の中部地方以北に自生するエゾカワラナデシコで、萼筒がやや短かく、苞は2対で先が尾状、ヨーロッパ原産のノハラナデシコとは種子を異にしています。

（写真・文 木沢 鈴木良治さん）

あとがき 夏八テと近頃のプームも手伝って、**あがき** ビタミンとミネラルのサプリメントを飲み始めました。サプリメントとは身体に必要な栄養素を補う栄養補助食品のことです。最近ではコンビニでも気軽に買えるように。棚には美白だとか脂肪代謝だとか、あれもこれも飲みたくなるようなものがズラリ並んでいます。この私が2週間も毎日かさず飲み続けていることから考えて、効果はともなく、飲むと健康になった気がするだけは確かです。

21世紀を担う若者たちの20歳の旅立ち

成人の集い



8月14日、暑い真夏の日差しが照り付ける中、スーツや羽織袴、鮮やかな浴衣姿など、個性豊かな服装に身を包んだ新成人78名が交流体験館「杜のかたらい」に集り、21世紀最初の成人の集いが行われました。

式典では、星野町長からお祝いの言葉を頂いた後、中村経営教育研究所長の中村容子さんより「一人前」の若者たちへ」と題して講演をいただきました。また、新成人代表として井口克則さんと関亜矢子さんが成人としての決意を述べました。

インタビュー 新成人にお聞きしました!

①成人式を迎えた心境は?
②将来の夢は?
③趣味は?
④理想のタイプは?
⑤尊敬、感謝、目標としている人は?
⑥ふるさと川口のよいところ、またこれから望むものは?



中林ひとみさん (中新田)

①20歳になり仕事にも就くことができ、今はそれなりに充実しているので良いと思っています。しかし、自分自身まだまだ一人前になりきれないと思います。これからも何事にも一生懸命に取り組んでいきたいです。
②今の仕事を一生懸命働いて今以



黒島 敏幸さん (山の相川団地)

①今までの思い出を思い出してしまっただけ。なんか不思議。
②マイホームを持つこと。そこで幸せな生活を送ること。



宮 こそえさん (荒谷)

③服を手洗い洗濯すること。買い物。ほけつーとすること。
⑤尊敬—社長。話を聞いただけで偉大だと思った。感謝—家族、友達、恋人。目標—具体的にはないが、自分の意見をはっきり言える人。
⑥自然がたくさんあるところが好き。別に何も望むことはないけど今のままの自然と街並みを残して欲しい。



①やるべき事はやり、また親孝行をしていきたいと思っています。
②一日一日を大事にして充実した日にしていきたいですね(笑) 小さな家は建てたいですね。
③ドライブ、友達とバスケットボールをすること。



阿部 浩さん (木沢)

④優しく一緒に笑っていられる人。人の気持ちがわかる人。
⑤もちろんここまで育ててくれた両親です。
⑥温泉と川口町そのものです。



岡村崇志さん (岩出原)

⑤友達、仲間、阿藤由紀、長井寛、家族。
⑥小さい時からの思い出深いところがいくつもあります。そういうところを残しながら、人が集まるような場所、のんびりできる所が増えればと思います。



小山佳菜子さん (川口1)

①年取った
②すごい職人
③スロット
④家庭的な人
⑤今はいない
⑥特にない

①あつというまに21歳。気がついてたらこんな歳!って思われないうちにこれからがんばります。
②一生涯の仕事を持つこと。
③スノーボード。出かけること。しゃべること。
④峰 不二子



渡辺 由美さん (川口2)

①若い時にしかできないことをしたい。
②友達と会社設立
③音楽鑑賞
④自己管理のできる人
⑤高校3年の時の担任
⑥自然が多くて落ち着く

①あまり実感が無い。ただあつという間に成人式を迎えた気がする。これで本当に大人と認められるわけで、自分の行動により



山田 浩平さん (川岸)

①自然に囲まれている。だけど人が離れつつあると思う。若い人たちが惹きつける何かが必要だと思う。
②特別に変わった気はしないけど、しっかりとしなやかという意識は高くなりました。
③不自由のない生活を送ること。
④サッカー。競馬。
⑤優しい子
⑥家族には感謝しています。



祝成人の集

かしこく利用！介護保険

介護保険で利用できる主なサービス

要介護認定を受けることで利用できる主な介護サービスを紹介します。

居宅介護支援

要介護・要支援者（以下「要介護者等」）が介護サービスを受けるうえで、相談や支援を行うサービスです。

介護保険制度では、要介護者等が利用するサービスは、あらかじめ計画（ケアプラン）を立てて利用することになります。利用するケアプランの作成、サービス提供事業所との調整を主に行い、利用者の方が安心してサービスを利用できるよう、支援を行います。（実際に支援を行う人を「ケアマネージャー」といいます）町内では、このサービスを「社会福祉協議会」と「あおりの里」で行っています。

なお、居宅介護支援のサービスは、全額介護保険より給付されますので、利用者の負担はありません。

◎養護老人福祉施設（特養）

～生活介護が中心の施設～

常に介護が必要で、在宅では介護を受けることができない要介護者が対象の施設です。介護や日常生活上の世話が行われますが、医療行為はほとんど行われません。

◎介護老人保健施設（老健）

～介護やリハビリが中心の施設～

常に介護が必要な要介護者が対象の施設で、医学的な管理のもとで介護や看護、リハビリ等が行われます。

◎介護療養型医療施設

～医療が中心の施設～

長期間にわたり、療養が必要な要介護者が対象で介護体制の整った医療施設（病院）です。

介護サービスを安心して利用するには…

サービスを安心して利用するには、ケアマネージャーとよく相談し、納得したうえで、利用者に合ったサービスを選択することが大切です。

支援事業所（ケアマネージャー）を含め、サービス提供事業所は利用者が選択することができます。町の在宅介護支援センター（☎89-3117）でも随時相談に応じていますので、ご利用ください。

訪問介護（ホームヘルプサービス）

ホームヘルパーが要介護者等の自宅を訪問し、介護等を行います。

サービスには、衣服の着脱・入浴の介助・食事の介助などの「身体介護」と居室清掃・洗濯・食事の準備などの「家事援助」があります。（このほか、両方を同程度に行うサービスもあります）利用は30分単位（深夜の巡回型を除く）です。

訪問介護

看護婦（士）・保健婦（士）が自宅を訪問し、医師の指示のもと、褥（じく）そう（床ずれ）や傷口等の手当り、点滴の管理などを行います。

通所介護（デイサービス）

デイサービスセンターで、食事・入浴などの介護サービスや機能訓練が日帰りで受けられ、通所者同士のレクリエーションなどが楽しめます。

国民年金からのお知らせ

公的年金は将来、年をとったときの所得を保証するだけでなく、障害・死亡などの不慮の事故に備えることができます。

でも、保険料を納めていなければ、「もしも」のときに年金が受けられない事態も起こります。まず納めること、これがすべての年金の基本です。

☆保険料の額は

第一号被保険者（自営業者や学生など）：月額1万3300円

☆納め方は

町の発行する納付案内書で納めます。指定された金融機関などで納められますが、毎月の納入の手間がからず、納め忘れのない口座振替が便利です。

☆どうしても納められないときは？

失業や倒産など経済的な理由で保険料を納めることができないと、申請免除は、申請をして承認されると申請のあった月の前月から免除されます。

なお、免除を受けた期間は、老齢基礎年金の年金額を計算する際には、納めた場合の3分の1になります。

す。朝夕の送迎も希望すれば受けられます。町内では「ぬくもり荘」で社会福祉協議会が行っています。

利用は通常1日6～8時間程度ですが、それより短い時間や、事業者によっては長い時間に対応してくれる所もあります。なお、利用料は施設の規模・利用時間・介護度等により異なります。

通所リハビリテーション（デイケア）

介護老人保健施設や病院等で日帰りリハビリテーションを受けられます。

福祉用具貸与

車椅子・特殊寝台・マットレス・歩行器・褥（じく）そう（床ずれ）予防用具など（合計12種類）の介護器具を借りることができます。利用料は、他のサービス同様1割の自己負担で利用できますので、利用期間によって、安価に利用できます。

居宅福祉用具購入

腰掛け便座・特殊尿器などの、貸与に向かない介護器具を購入した場合、介護保険で購入費の9割を給付

します。ただし、保険給付対象となる器具・金額には制限があります。

居宅介護住宅改修

要介護者等が、在宅で生活しやすいように、手すりの取り付け・床の段差の解消・和式便器から洋式便器への取り替えなど、簡易な工事に対し、介護保険より工事費の9割を給付します。ただし、保険給付には、対象工事や金額、利用回数などに制限があります。

短期入所サービス

介護保険施設に、要介護者等が一時的に入所され、介護や機能訓練、医学的な管理のもとでの医療が受けられます。入所される施設により、提供されるサービスが異なります。なお、利用できる日数は、介護度等により異なります。

施設サービス

在宅ではなく、介護保険施設に入所して受けるサービスです。入所する施設の種類により次のように分けられ、受けられる主なサービスも異なります。

す。

※免除を受けた期間は10年以内であればさかのぼって納めること（追納）ができますので、満額の年金をうけるために追納をお勧めします。

☆学生納付特例制度

この制度は、申請をして承認を受ければ、在学中の保険料が後払いできる制度です。

◎対象者

大学（大学院）・短期大学・専門学校などの学生（夜間、通信教育課程を除く）で、学生本人の前年の所得が68万円以下（学生に扶養親族等があればその数に応じて加算あり）の方です。

◎承認されると

学生納付特例期間中の障害や死亡などの不慮の事故には、満額の障害基礎年金や遺族基礎年金が支給されます。

学生納付特例は、老齢基礎年金の受給資格要件には算入されませんが、年金額には反映されません。卒業したら忘れずに追納しましょう。

☆平成14年4月から、国民年金の事務の一部が次のように変更になります

・国民年金保険料は社会保険事務所から送付される納付書で納めます。（住所地だけでなく、全国ほ

国保からのお知らせ

保険証の更新について

9月1日から国民健康保険の保険証が「はだ色」にかわります。いままでの「空色」の保険証は8月31日かぎりで使用できなくなりますので、各自で破棄してください。

国保に加入する方は

職場の健康保険などに加入している方と、生活保護をうけている方以外は、すべての人が国民健康保険に加入することになっていきます。

加入は世帯単位で

加入の届出や保険料の納付は世帯ごとに世帯主が行い、原則として一世帯に一枚の保険証が交付されます。

問い合わせ 町民課保険係 ☎89-4418

警察庁総合相談番号のホームページ
<http://www.npa.go.jp/safetylife/soudan/madoguchi.htm>
 新潟県警察ホームページ
<http://www.pref.niigata.jp/police>
 新潟県警察E-mailアドレス
 Police@pref.niigata.jp

犯罪の危険を身近に感じたら **夫婦間の暴力**
Call to
9110 **非行少年**

ストーカー

「けいさつ相談窓口」のお知らせ

小千谷警察署では、生活に密着する多種、多様な相談に対応するため、専任の相談員による「けいさつ相談室」を設置しています。お気軽にご相談ください。
 相談時間 月曜日～金曜日 9時～17時45分
 問い合わせ 小千谷警察署 ☎83-0110

- 次の相談窓口もご利用ください
- ◎女性被害110番 ☎025-281-7890
 - ◎ヤングテレホン ☎025-283-4970
 - ◎けん銃110番 ☎025-281-1074
 - ◎環境110番 ☎025-285-5374

身近に感じる犯罪被害の不安
 #9110にお電話を
 ストーカーや児童虐待、少年犯罪…。被害者の心身に大きなダメージを与え、住民生活の安全を脅かす、こうした事件が後を絶ちません。
 もしもあなた自身が、このような事件の不安を身近に感じていたら、事件に発展し被害者が出てしまう前に#9110に電話をし、警察に助けを求めてください。
 #9110は、警察総合相談窓口の全国共通の電話番号です。緊急の事件や事故が発生したときには、110番通報に

よって警察に助けを求めますが、#9110は事件が起ってしまう前に警察に助けを求め、犯罪被害を未然に防ぐための電話番号です。
 相談の秘密は厳守されます。安心してご相談ください。
 ◎ご注意ください！
 #9110は、家庭の電話（プッシュ回線）や公衆電話、携帯電話、PHSからつながります。ダイヤル回線の電話の場合は、#9110につながりませんので、警察相談窓口の個々の電話番号におかけください。

よって警察に助けを求めますが、#9110は事件が起ってしまう前に警察に助けを求め、犯罪被害を未然に防ぐための電話番号です。
 相談の秘密は厳守されます。安心してご相談ください。
 ◎ご注意ください！
 #9110は、家庭の電話（プッシュ回線）や公衆電話、携帯電話、PHSからつながります。ダイヤル回線の電話の場合は、#9110につながりませんので、警察相談窓口の個々の電話番号におかけください。

犯罪被害で悩んでいるあなたへ……

一人で悩まないで

犯罪の被害に遭うことは大変つらく悲しいことです。突然の出来事にとまどい、心にも深い傷を負い、だれにも話せず悩んでいる方もいらっしゃるでしょう。特に性犯罪の被害に遭った方は精神的ショックや羞恥心のために、被害の届出をためらうことも少なくありません。
 しかし、同様の犯罪被害を生まないために、また、被害者自身が心の傷を癒し、立ち直っていくためにも、悩みを抱え込まず、警察に相談してほしいのです。
 犯罪によって多くの被害者は、身体的な被害と同時に精神的な被害を受けることとなります。その結果として、被害者にはトラウマが残ったり、さらにはPTSD（心的外傷後ストレス障害）などの深刻な障害が残ったりする場合があります。そうした被害者の精神状態に配慮し、警察では、

専門のカウンセラーによる相談を行うなど、精神的な立ち直りを支援しています。また、犯罪により、不慮の死を遂げた方の遺族や障害が残ることとなった方、重い障害を受けたり、疾病にかかり長期の入院治療を余儀なくされたりした方へ経済的な支援を図るために、「犯罪被害給付制度」という制度があります。
 警察では、性犯罪、少年、悪質商法、暴力団などに関する被害について、個別の相談窓口を設けて相談に応じています。詳細は、最寄りの警察署にお問い合わせくださるか、下記のホームページをご参照ください。
 警察庁 犯罪被害者対策室のホームページ
<http://www.npa.go.jp/higaisya/index.htm>



町県民税完納で感謝状

このたび、川口町が平成12年度の町県民税を完納したことにより、町県民税完納感謝状を送りました。川口町民の納税意識が高く評価されたものです。

知って得する税情報

もしも災害にあったら

地震、火災、風水害などの災害によって住宅や家財などの損害を受けたときは、次のいずれか有利な方法によって所得税が軽減・免除されることがあります。

1、雑損控除による場合
 災害、盗難、横領により生活に通常必要な資産に損失が生じた場合
 ①損失額：総所得金額の10分の1
 ②損失額のうち災害関連支出の金額：5万円
 のいずれか多い方の金額が総所得金額から控除されます。
 また、控除しきれない場合は3年間繰越控除が可能です。

2、災害減免法による場合
 合計所得金額が1千万円以下の方で、災害による損害額が住宅又は家財の2分の1以上である場合、その年の合計所得金額をもとにして所得税額の4分の1から全額が軽減免除されます。

相続税の納税義務者が相続又は遺贈により取得した財産について、相続税の申告期限後に災害により被害を受けた場合は、次のいずれかにより被害を受けた部分の価格に相当する税額が免除されます。

1、相続税の課税価格の計算の基礎となった財産の価格（債務控除後の価格）のうち、被害を受けた部分の価格の占める割合が10分の1以上であるとき
 ① 相続税の課税価格の計算の基礎となった財産の価格（債務控除後の価格）のうち、被害を受けた部分の価格の占める割合が10分の1以上であるとき

2、相続税の課税価格の計算の基礎となった動産等の価格のうち、動産等について被害を受けた部分の価格の占める割合が10分の1以上であるとき
 また、相続税の申告期限前に災害により被害を受けた時も同様に相続

納税の猶予

災害などにより、相当の損失を受けた場合、税務署に申告することにより納税の猶予を受けることができます。

1、被害を受けた日に納期限が到来していない税金
 ①被害を受けた日以後1年以内に納付すべき税金
 ↓納期限から1年以内

②所得税の予定納税や法人税消費税の中間申告分
 ↓確定申告提出期限まで
 ※いずれも災害がやんだ日から2月以内に申請することが必要です。
 2、既に納期限の到来している税金で一時に納付することができないと認められる税金
 ↓申請の日から1年以内
 小千谷税務署
 ☎83-2090





えちごかわぐち物語 01

秋まつり

〈予告〉

料理コンテスト参加者募集

11月3・4日開催予定の秋まつりで郷土の食材を使った料理コンテストを計画しています。

- 一、そば打ち部門
- 二、えのき茸料理部門
- 三、創作料理部門

の3部門で料理の腕を競います。優勝者には高額賞金を用意していますので、個人またはグループでの参加を募集します。

野菜販売とフリーマーケットの参加者募集

まつり会場内に野菜直売所を開設します。家庭菜園や畑で作った自家消費用野菜等を自分で値段を付けてあなたも販売してみませんか。

併せて開設する、フリーマーケットへの参加者も募集します。(詳しくは次号に掲載)

問い合わせ
農林課 ☎89-3113

「夕暮れは人も車もかくれんぼ」

9月21日～30日
秋の全国交通安全運動



交通事故が急増しています。反射材の活用と、ライトの早めの点灯、正しい交通ルールや交通マナーを守り、子どもやお年寄りの交通事故防止に努めましょう。

- 高齢者の交通事故防止
- シートベルトとチャイルドシート
- ライトの早めの点灯と反射材の活用

農地一筆調査にご協力を

農地流動化、集約化等をパソコン上で処理し、農家の土地に対する要望に応じていくための基礎となる調査です。

本調査は、農地一筆ごとの利用状況、将来の利用計画等について行いますので調査員が伺いましたらご協力をお願いします。

詳細は農林課(☎89-31113)までお問い合わせください。

桜・ブナの苗木差し上げます

住民の皆さんが行う植樹活動に対して苗木を差し上げていますので、ご希望の方は農林課(☎89-31113)までお問い合わせください。

稲わら焼却はやめましょう

稲を刈り取った後のわらはは、有機肥料として大切な資源になります。田に地力をつけ、おいしい魚沼米を出荷するためにも、わらは焼却せずに田にすき込みましょう。

「気をつけて運転してね」 保育園児が交通事故防止を呼びかけ！

8月1日、夏の交通事故防止運動(8月1日～10日)の一環として、国道17号線北堀之内除雪ステーションにおいて交通安全指導所が設置されました。

上川保育園の園児11名が暑い日差しの中、交通安全の啓発物品をドライバーに手渡し、安全運転を呼びかけました。



お年寄りの交通事故防止 高齢者交通安全教室



町老人クラブ連合会主催の交通安全教室が7月16日、末広荘で開催されました。

小千谷警察署交通課長を講師に、実際に発生した事故の話や高齢者の事故防止対策等の講話、町交通指導員による交通安全ゲームなどで、交通事故防止の推進を図りました。

「地域探訪ツアー」 開催のお知らせ

長岡地域広域行政組合では、この秋ふるさとの魅力を再発見する旅「地域探訪ツアー」を開催します。このツアーは、圏域内の13市町村の豊かな自然、そこで生まれた歴史、文化そして産業を探り、相互に理解を深めようとするものです。皆さんも参加してみませんか。

対象 圏域住民
定員 各コースとも40名
参加費 3,000円
申込み はがきに、住所・氏名・年齢・電話番号・希望コース・乗降場所を記入し、長岡地域広域行政組合までお申し込みください。募集人員を越えた場合は抽選により決定します。
申込期限 9月27日(木)必着
申込み・問い合わせ
長岡地域広域行政組合 ☎37-6067
〒940-0084 長岡市幸町2-1-1
長岡市役所幸町分室
※時間等詳細については、抽選後参加決定者に通知します。

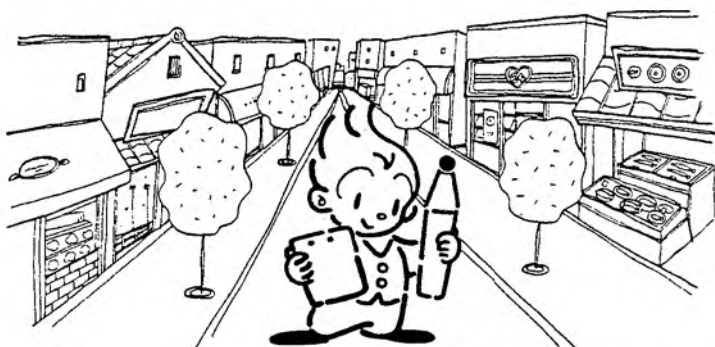
コース内容

- ◇10月12日(金)
 - ①越路町・山古志村「長谷川邸」と「闘牛・手掘り隧道」探訪
 - ②見附市・栃尾市「大平森林公園」と「上杉謙信ゆかりの地」探訪
 - ③中之島町・三島町「大竹邸・流通団地」と「大杉公園・麵工房」探訪
- ◇10月13日(土)
 - ④長岡市・与板町「郷土の歴史」と「楽山亭」探訪
 - ⑤和島村・出雲崎町「良寛」と「天領の里」探訪
- ◇10月14日(日)
 - ⑥川口町・小国町「薬場」・「紙の芸術」と「温泉」探訪
 - ⑦長岡市・小千谷市「郷土の歴史」と「ちぢみの里」探訪

※バスの乗降場所・発車時刻

- ①⑤⑥⑦ 長岡駅東口 9時
- ②③ 長岡駅東口 9時10分
- ④ 川口町役場 8時

10月1日は、事業所・企業統計調査。



10月1日、全国一斉に事業所・企業統計調査が行われます。我が国すべての事業所が対象です。ご協力をお願いします。



会社も、お店も、学校も、病院も。
事業所・企業統計調査

平成13年10月1日(月)

9月下旬から調査員がお伺いします。
総務省統計局 新潟県

わたしの主張01 小千谷・北魚沼地区大会

「勇気をもらって」

さん (川口中3年) に奨励賞

中学生の健康な心身づくりと住民の健全育成に対する理解を深めることを目的とした「わたしの主張01 小千谷・北魚沼地区大会」が、8月10日、小千谷市民会館にて行われ、川口中学校3年 さんが出場しました。

「勇気をもらって」
川口中学校3年 さん

「あつぷつかる」そう思った瞬間、その男の人は不安定な動きでふらふらと私から離れていきました。その人は、最初、女の人の援助されて横断歩道を渡っていましたが、杖をついていて、とてもふらふらとしていたので、目の不自由な方だということはずいぶん気づきました。その光景を見ていて、私は、「あの女の人は、優しい人だなあ」と思っていました。横断歩道を渡り終えると、女の人と別れ、男の人は一人で歩き始めました。遠くにいた私は、「危ないなあ」「大丈夫か

なあ」と心配しました。その男の人が、私のほうへ向かって歩いてきたのです。その時私は、ふと思いました。「あの男の人が自分におつかってきたらどうしよう…」男の人がふらふらしていたので、私は不安になりました。どんどん私と男の人の距離が近くなっていきます。「この人は何も見えていないんだ。私がよけなきゃおつかってしまふんだ」と思いました。が、素早く体が動きませんでした。そして、おつかる寸前で男の人が私から離れていったのです。

「偶然におつからずにすんだ。よかった」と、そのときは、そんな気持ちでホッとしました。家に帰ってから、なんとなくその出来事を思い出してみました。落ちついて考えてみると、どうして男の人が急に私から離れていったのかが不思議に思えてきました。そして、気づいたのです。私と男の人がおつからなかつたのは偶然ではなかつたのだと。多分、あの男の人は私の足音を聞いて自分から私のことをよけてくれたのでしょう。

でも、実際に目や耳に障害のない私は障害のある人を遠く存在に感じ、障害について深く考えたことがなかつたのです。「障害のある人でも心は健康者の人と同じ」ということくらいわかっているつもりでした。でも、目や耳が不自由だと私達とうまくふれ合えないような気がして、私は障害のある人に対し、近よりがたいいイメージをもっていました。だから、あの男の人とおつかりそうになった時、体が動かなかつたのです。でも、私はその人と出会い、考えが変わりました。真つ暗で何も見えなくても人に頼らず一人で歩いていたあの男の人は、どれだけ不安をかかえていたのでしょうか。それなのに私のことに気づき、よけてくれたということは、彼にとってすごく勇気のいることだったと思います。私もしあの男の人と同じ状況にたたされたとしても、私には人をよける自信なんてないと思います。総合の時間にやった食堂一周も恐かつたけど自分一人

で、人をよけながら歩くことは、その何倍も不安なことだと思います。私はあの男の人に会ってから「もっと自分を見つめ直そう」という気持ちが強くなりました。あの男の人は私に勇気という大切なものを分けてくれました。私が学んだことは、自分が勇気をもって行動することが、人にも勇気を与えるということだと思います。もし今度、あの時と同じように目の見えない人と出会ったら、道をゆずり、その人の力になり、相手と、そして自分自身の不安をなくしたいです。障害のある人、障害のない人という区別をせず、困っている人がいたら、あの男の人を援助していた女の人のように、そっと声をかけ、自分のできる精一杯のことをしたいです。私は、人の力になり、少しでも不安をなくせるような人になると決意しました。そして私があの男の人にもらった勇気を、今度は私がみんなに分けて、勇気の輪を広げていきたいです。

町内各種大会結果

(敬称略)

第28回町内小学校親善水泳大会

(7/27 川口小学校)

※優勝者のみ掲載

<5年女子>

Table with 2 columns: Distance and Winner. Includes 50M, 100M, 50M, 50M, 100M, 200M events.

<5年男子>

Table with 2 columns: Distance and Winner. Includes 50M, 100M, 50M, 100M, 50M, 200M events.

第23回スポーツ少年団柔道中越大会

(7/22 加茂市)

<小学生女子の部>

準優勝 川口柔道会 (関博子、大淵綾、関裕子)

※県大会出場 (9/2新発田市)



<6年女子>

Table with 2 columns: Distance and Winner. Includes 50M, 100M, 50M, 100M, 50M, 100M, 50M, 100M, 200M events.

<6年男子>

Table with 2 columns: Distance and Winner. Includes 50M, 100M, 50M, 100M, 50M, 100M, 50M, 100M, 200M, 200M events.

第13回教育長杯親善少年野球大会

(8/7~17 キャンパス川口野球場)

優勝 若獅子

準優勝 和南津中山野田少年野球団

▼優勝「若獅子」の皆さん



HOT トピックス

身近な情報をお寄せください！企画商工課 ☎89-3112

ロシアで健闘！親善ジュニア陸上に出場

8月9日、ロシア・ハバロフスクで開かれた「新潟・ハバロフスク国際交流親善ジュニア陸上」に、川口小学校6年の関裕子さんが出場しました。

関さんは、小千谷市陸上競技協会の「OJAS (オジャース) 陸上競技教室」のメンバーで、選考会を経て新潟県から参加する24名の選手団に選ばれました。

ハバロフスク親善 陸上大会に参加して

川口小学校六年 関 裕子

六月の遠征選手選考記録会で、自分でもおどろく自己ベストタイムの十四秒三が出たので、国際交流大会に行けることになった。

八月九日、新潟・ハバロフスク親善ジュニア陸上競技大会に参加した。私は、百メートル走とリレーに出た。百メートル走では、腕をしっかひるること後半は上体の力を抜いて走ること気をつけた。自己最高タイムが出るようにがんばったが、残念ながら十四秒九だった。リレーでは、私が一走、新潟市の二人



ハバロフスクで忘れられない思い出がたくさんあった。また、オジャースでの陸上の練習もがんばりたい。

が二走・三走、小千谷市の広田さんがアンカーだった。バトンパスもうまくいって、一位でゴール。四人で大喜びした。競技の他にも、ホームステイできたことがとてもよかった。私たちがオジャースの三人は、グジミン家にホームステイさせてもらった。ワレリヤという十三歳の女の子がいたので、写真を見せ合ったりプレゼント交換をしたりした。グジミンさん家族と一緒に過ごしているいろいろなことを体験させてもらった。

河川・海岸愛護に関する 図画・ポスターコンクール 最優秀賞を受賞



▲最優秀賞を受賞した佐藤杏奈さん

県主催の「河川・海岸愛護に関する図画・ポスターコンクール」小学校低学年の部で田麦山小学校2年佐藤杏奈さん(大形)の作品が67点の応募の中から最優秀賞に輝き、7月27日に県庁において、平山知事より表彰されました。同年の部で同小学校2年原究(川口1)さん、小学校中学年の部で同小学校4年水落晴香さん(大形)が入選しました。また、田麦山小学校が学校賞を受賞し、すばらしい成績をおさめました。

魚のつかみどり

350人が満喫

川に親しみ、遊ぶことで人と川とのふれあいを取り戻そうと、8月19日遊川の会(代表綱金治さん・川口6)の主催により魚のつかみどりが男山遊川公園で行われました。

今回で4回目となるつかみどりには、町内外からファミリーを中心に350名あまりの参加者があり、2回に分けて行った鮎やニジマス、うなぎのつかみどりに、びしょぬれになりながら挑戦していました。とった魚はその場でじっくり炭火で塩焼きに、持参した昼食と一緒においしそうに味わっていました。トン汁やスイカなどもふるまわれ、夏の楽しいひとときを過ごしました。



狛江市の子どもたち、

ロッキーキャンプを楽しむ



8月18日、19日の2日間、ふるさと友好都市狛江市の岩戸児童センターの子どもたち21名が、自然の中で夏休みの思い出を作ろうと、川口町でロッキーキャンプ(ロッキーは「岩戸」の「岩」にちなんだネーミング)を開催しました。

18日は、フィールドアスレチックで汗を流した後、温泉体験。夜はバーベキューやカブトムシ採りを楽しみ、翌日は、野菜の収穫体験と男山遊川公園での魚のつかみどりに全員が参加。はじめてのつかみどりでは、最初大苦戦をして

水銀灯を寄贈

東北電力(株)長岡営業所

8月7日、東北電力株式会社長岡営業所より水銀灯4灯を川口町に寄贈していただきました。ありがとうございます。



「防犯に役立てて欲しい」と語る長岡営業所長 高橋吉彦さん(左)

お日様と仲よし 水と友達!

上川保育園 保育園だより

焼け付くような暑い・あつい夏。でも子どもたちは、大好きなプール遊びで今年の夏も元氣いっぱいノリノリしました。



プールの中でひまわりの花を咲かせる子どもたち

町の図書館から

- 上杉謙信物語／上越市
 - 人生の賞味期限／藤本義一
 - 血脈(上・中・下)／佐藤愛子
 - カリスマ(上・下)／新堂冬樹
 - 10年後の自分が見えるヤツ 1年後の自分も見えないヤツ／落合信彦
 - シンブル・ビューティ／川原亜矢子
 - 心そだて／童門冬二・上之郷利昭・久野弘・江口克彦
 - 山の郵便配達／ホーン・チュンミン
 - 模倣犯(上・下)／宮部みゆき
 - 「みにくいあひるの子」だった私／梅宮アンナ
 - ドラマティックなひと波乱／林真理子
 - 長岡城 落日の涙／稲川明雄
 - はやぶさ新八御用旅(東海道五十三次)／平岩弓枝
 - 余生／北野武
 - 片想い／天野圭吾
 - 燃える塔／高樹のぶ子
 - 「御宿かわせみ」読本／平岩弓枝
 - なぜか、「仕事があまくいく人」の習慣／ケリーグリーンソン
 - チーズはどこへ消えた？／スペンサー・ジョンソン
- その他続々入刊しています。ご利用ください。

みんなの広場

サークル紹介 ③⑥



〈ふじみ会〉

わたしたちふじみ会は月3回ですがいつも楽しく練習しています。ボランティア活動、アトラクション、文化祭といろいろな場にも参加してきました。これからも地域の方々と交流しながら、少しでも喜んでいただくように練習に励みたいと思います。時には着付けの勉強にもなります。踊ってみたい方、着物を着てみたい方、是非遊びに来てください。お待ちしております。

日時 月3回水曜日
20時~22時
会場 生涯学習センター
連絡先 星野シズ子 (川口5)
☎89-3100



いきいきギャラリー

中林 君枝さん (川口3)

〜押し花のタペストリー〜

子どもの夏休みの宿題を手伝ったのがきっかけで押し花を始めました。季節の草花を集めて押し花にし、冬の間に年賀状に使ったりして楽しんでいきます。花の咲いている時期に自分の都合を合わせなければならぬのが大変ですが、それが楽しみでもあります。

俳句

大内 迪子先生選

老人クラブ俳句教室 (7月6日)

- ◎つばくらめ巣立ちて二人残さるる 喜多村キヨ
- ◎夏風邪や花図鑑置く枕元 覚張よう子
- ◎山からの風抜けて行く夏座敷 覚張 次郎
- ◎亡き母の好みし白の花菖蒲 宮 ミヨ
- 万歩計耳の後ろを汗流れ 丸山 好枝
- 青葉木菟灯火管制せし昔 上村たつお
- 膝押へただ耐えてゐる土用灸 丸山 トシ
- 地しばり咲く雨にも負けず二つ三つ 渡辺 裕一
- 片恋の声つましく落し文 鈴木 良仙
- 野仏にはや赤き百合さしてあり 星野 ちい
- 花嫁にまつはりとべる梅雨の蝶 星野智恵子
- 紫陽花の色美しく今朝の雨 山田 悦
- 紫陽花の満開なりし支柱立て 岡村佐和子
- 髪を刈る児の首細き天瓜粉 山田 チヨ
- 花菖蒲切られ仏間に匂ひけり 小宮山トキ

- 紫陽花の枝折れさうに花つけて 小西シゲノ
- 雨晴れて青田の風の中に立ち 星野 七朗
- 遠蛙夫の返事の素気なき 山田 久子
- 米百俵てふ大花火上りけり 渡辺登子一
- 有難度き梅雨の晴間のはや暮るる 三輪 京子
- 雲切れて夏至の夕日を見送りぬ 佐藤 信
- 花菖蒲雨に濡れしを瓶に挿し 星野 きの
- 紫陽花の彩とりどりに梅雨に濡れ 関 よし
- 一日を母と話して梅雨籠 藤田 節子
- 紫陽花の彩の始まる雨つづき 村山むら女
- 前向きに生きたし老の夏帽子 宮 ヨキ
- 晴間にすること多く今日は夏至 江島 松露
- 早苗饗は湯宿まかせでありにけり 新宮 山紫

■老人クラブ俳句教室 9月5日(水) 末広荘
■公民館句会 10月7日(日) 生涯学習センター
※出句締切 午後1時

第13回川口町俳句大会俳句募集

日時 11月4日(日)
募集俳句 秋季雑詠 五句
出句締切 9月30日(日)
出句先 川口町和南津39 上村龍夫宛

短歌

旅先より嫁の買ひ来し風鈴が梅雨晴の窓に清しく響く 森山 みえ
雨上がりの庭に出て来て横走る沢ガニひとつ甲羅濡れつつ 佐藤 美智

皆さんのページです。投稿をお待ちしています！



NHK連ドラ「ちゅらさん」をかかさず観ている、気がつく「まーだまーだまだやれるよー」と歌っています。

元気ですーかわぐちっこ ③③

星野 直幸 ちゃん (新敷・2歳)
おとうさん おかあさん
敏行さん・美奈子さん

今月の味じまん ④⑤

アーモンド豆腐



ゴマのかわりにアーモンドを使って作りました。こうばしい味のアーモンド豆腐です。きな粉をまぶしてお子様のおやつにもどうぞ。よく冷やした方がおいしいです。

- 材料 (5~6人分)
- アーモンド(粉末)・・・1 1/2カップ
- 水・・・・・・・・・・・・5カップ
- 砂糖・・・・・・・・・・・・1カップ
- かたくり粉・・・・・・・・1カップ
- 塩・・・・・・・・・・・・少々
- くずあん
- だし汁・・・・・・・・・・・・1カップ
- かたくり粉・・・・・・大さじ2
- しょうゆ・・・・・・・・大さじ3
- 砂糖・・・・・・・・・・・・大さじ3
- みりん・・・・・・・・・・・・大さじ3
- 塩・・・・・・・・・・・・少々

- 作り方
- ①粉末アーモンドに分量の水を加えてのばしておく。
- ②①の中にかたくり粉・砂糖・塩少々を加え、ダマがないようにかき混ぜる。
- ③②を火にかける。中火にしてしゃもじで絶えずかき混ぜながらよく練る。火が通ってくるとしゃもじが重くなってきましたが、手を休めず、焦がさないようによく練ってください。
- ④水でぬらした型に③を流し入れ、冷やし固める。
- ⑤くずあんの調味料を鍋に入れ、火にかける。味を整え、水溶きかたくり粉でとろみをつけてあんを作る。
- ⑥固まったアーモンド豆腐を切り分け、くずあんをかける。
- ◎砂糖の量はお好みで加減してください。
- 提供：食生活改善推進委員協議会
古田島房子 (中山) ☎89-2014
中林 里江 (川口1) ☎81-4200

特別養護老人ホームあおりの里

納涼祭開く

納涼祭の翌日、「昨日はおもしろかったー」と、どのお年寄りも顔をほころばせながら明るい声で話しかけてくれました。8月10日、ときおり雨がパラつく天気の中でしたが、入所者や家族はもちろん、地域のみなさんからも多数ご参加をいただき、「あおりの里」の初めての納涼祭が行われました。ささやかな催しでしたが、お年寄りの皆さんは大変喜んでくれました。「あおりの里」は、入所しているお年寄りの生活の場です。私たちが暮らす家庭や地域の中には、季節ごとのさまざまな行事やお祭りがあります。施設で暮らすお年寄りの皆さんにも、あたり前のように行事やお祭りを楽しんでもらいたく、思っています。今回の納涼祭は、地域のボランティアの方も多数参加され、焼きそばやおでんコーナー、盆踊り、花火大会などにお手伝いしていただきながら、一緒に夏の夜のひとときを楽しんでいただきました。ご協力ありがとうございました。これから回を重ねるたびに



年寄りの皆さんだけでなく、地域の皆さんからも楽しみにしていただけるような納涼祭にしていきたいと思っています。(あおりの里職員)