



えちごかわぐち物語・夏 川口まつり

暑かった長い一日が終わりかけようとしていた。日暮にはまだ時間があるのだが、日が陰りわずかに風も出てきて、夏の夕方が見せるほっこりした一時である。今年の「えちごかわぐち物語夏 川口まつり」は、参議院議員の投票日が七月二十九日となったため、一週間繰り上げて二十一、二十二日の両日となったのである。まつり初日、役場庁舎の正面に祭壇を設えたステージから、武者行列の一行は実に美しく見えた。今年の中学三年生は七十二名で、途中一人の落伍者もなく、無事全員が広場に整列している。今日も日中は三十三度を越す真夏日であったが、ここ数年暑さが余りに厳しいためにリタイアする生徒が出ている程である。ほぼ一時間の道のりをやっど広場に到着しても、立っているのが一杯の様子であったので、今年は床

コラム
町長室から ③

川口町長 星野和久

几（野外使用の腰掛けの一種）を用意して座ってもらうことにした。この武者行列のパレードも、最初は成人によるものであったが、途中飲酒して隊列を乱したり脱落する者が出たため、生徒たちを仲間に入れてやったところさちんとできてたので、三回目以降現在の形になったと聞いている。義務教育期間の最終年次に、記念として参加する思い出づくりの行事として定着したのである。しかし、生徒たちが主演する武者行列はめずらしいとのこと。保存会の皆さんが中心となり有志の方も協力して、初めてこのような行事が行われることに私達は感謝したいと思う。それにしても今年の武者行列は近年になく立派な出来映えであった。広場に到着しても元気があり、女子生徒の口につけた紅の色がとても初初しく印象に残っている。

川口の山野草 ⑤

アヤメ (アヤメ科)

をみなへし咲く沢に生ふる花かつみ
かつても知らぬ恋もするかも

中田女郎 萬葉集 巻4-1675

（女郎花が咲く沢に生い立っている花かつみといえは、かつてない恋の炎に身を焼いているわたし……）の意。



萬葉集にただ一度登場する花です。「かつみ」から「かつても」の語を引き出す働きをしています。「かつみ」は真菰、あるいはアヤメ科のノハナシヨウブをいう地方もあるようですが、定説はありません。とはいえこの歌は、花かつみから音感を連ねていまだかつて知らなかった恋の苦しみを訴え、切なるものがあります。歌は大伴家持に贈ったものですが、情熱的な女性だったらしく、激しい一途さが見えます。なお萬葉集には家持の返歌は見られません。

アヤメはやや乾いた草地に生える多年草。葉は長さ30〜60cm、幅は0.5〜1cmの剣形で、花茎は高さ30〜60cmになり、紫色の花を二、三個つけ、外花被片は長さ約6cmで先は垂れ、中央から爪部にかけて黄色の網状の模様があります。花期は五〜六月で、ほぼ日本全土に分布しています。

アヤメは葉のつき方が文目模様になっているからとか、外花被片に網状の模様があるので綾目と呼ぶようになったとかいわれていますが、いずれも俗説の域を出るものではありません。

（写真・文 木沢 鈴木良治さん）

あとがき

夏休みのない大人はかわいそうと思っていた小学生の頃。ラジオ体操にプール、たつぷりの宿題に追われ、真っ黒になつて遊びまわっているうちに、夏休みはあつたという間に過ぎていきました。かわいそうな大人になつた今、1ヶ月も休みがあつたら何をしよう？あてもなく放浪の旅に出てみたり、優雅に避暑地へ逃げたら最高だけど、きつと家でゴロゴロ、ビールを片手に高校野球を観戦しているのがオチなんだろうなあ。



西川町



田麦山



和南津



子供みこし



武者行列(あおり奉納)



川口3



武道窪、貝之沢、荒谷

えちごかわ 川口 ぐち物語・夏 まつり



相川



ふるさと踊り



ジャズダンス



木沢・峠



川口5

力作ぞろい 万灯行列



牛ヶ島



中島



川口5



役場



間にわたりお祭り広場を中心
に多彩な行事が繰り広げられ
ました。
ファイナーでは、「ふるさと
踊り」で参加者全員が一つ
の輪となり祭りは最高潮に。
「観て・参加して・楽しめる」
夏の祭典川口まつりがクライ
マックスを迎えました。

青く澄み切った空から、強
い日差しが照りつける中、子
供たちの「ワッショイワッショ
イ」の大きな掛け声とともに、
えちごかわぐち物語・夏川口
まつりが始まりました。
勇壮な「武者行列」、華や
かな「女みこし」、各地区参
加の「万灯行列」「大民踊流
し」「花火大会」など、二日

おらが自慢ショー



町文化芸能協議会(民謡同好会の皆さん)



ダンス(グループ:ミ・リフレホ)

「中山間地域等直接支払制度」

各集落において実践活動を開始

中山間地域の活性化や農地保全などを目的に平成12年度から実施されている「中山間地域等直接支払制度」が2年目を迎え、各集落で、さまざまな活動の実践が始まりました。

「中山間地域等直接支払制度」とは？

傾斜地など耕作が不利な中山間地の農業と農地を守るため、国・県・町が集落協定を締結した集落に対し交付金を支払う制度です。

対象農地は？

- ① 1ヘクタール以上の一団の農地
 - ② 20分の1以上の傾斜を有する農地
 - ③ 農振農用地区域内の農地
- 以上①～③の条件を満たした農地が対象となります。(上図参照)

集落協定とは？

対象となる農地の耕作者等が交付金の使用方法や共同取組活

動等を定め、5年間継続して営農活動を実施することに参加者が全員が同意し締結するものです。

交付金の額は？

- 急傾斜農地(20分の1以上の傾斜地)
10アール当り21,000円
 - 緩傾斜農地(急傾斜農地に連なる100分の1以上の傾斜地)
10アール当り 8,000円
- ※交付金の約2分の1は集落の共同取組活動に使用することとなっています。

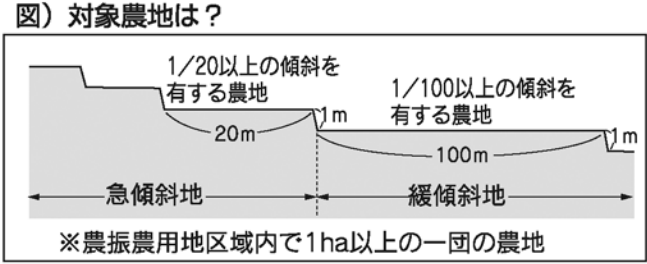
この制度により、平成12年度に17集落、今年度1集落の計18集落が集落協定を締結しました。

各集落の共同取組活動の内容は、農道や排水水路の補修の他、「多面的機能を増進する活動」として各集落とも、下表のとおり取り組んでいるところがあります。

また、6月4日には中山間地農業技術センターの協力により、法面保護植物として注目を浴びている「ヒメイワダレ草」



農地の法面保護植物として注目を浴びる「ヒメイワダレ草」の配布の様子



動等を定め、5年間継続して営農活動を実施することに参加者が全員が同意し締結するものです。

の配布を受け、現在、増殖及び植栽に取り組んでいます。

中山間地における農業は、農業者の高齢化、担い手の減少等さまざまな問題があり、耕作放棄地の増加が懸念される中、この制度を機に、各集落とも集落の活性化や農地の保全のために、協定者全員で活動しています。

表) 各集落の取り組み状況

| 集 落 名 | 協定農地面積 (m ²) | | 協定参加者数 (人) | 多面的機能を増進する活動 |
|------------|--------------------------|---------|------------|--------------------------------------|
| | 急傾斜 | 緩傾斜 | | |
| 相川第2集落 | 73,626 | 29,632 | 19 | 景観作物等を作付、景観の美化を図る |
| 相川第1集落 | 55,001 | 347,534 | 69 | 対象農地の法面にヒメイワダレ草を定植し法面保護に努める |
| 武道窪集落 | 94,102 | 0 | 28 | ふき等の作付により高付加価値型農業の推進を図る |
| 貝の沢集落 | 42,727 | 0 | 21 | 対象農地の法面にヒメイワダレ草を定植し法面保護に努める |
| 峠集落 | 37,137 | 0 | 7 | 景観作物等を作付、景観の美化を図る |
| 野田集落 | 61,284 | 0 | 9 | 水路周辺の雑木等を炭にし、その炭をため池に設置し水源の浄化作用を促進する |
| 田麦山和田窪集落 | 42,385 | 0 | 11 | 景観作物等を作付、景観の美化を図る |
| 田麦山下畑集落 | 19,171 | 0 | 6 | 景観作物等を作付、景観の美化を図る |
| 田麦山ホソダ集落 | 20,310 | 0 | 7 | 景観作物等を作付、景観の美化を図る |
| 和南津プリ山集落 | 17,428 | 0 | 5 | 景観作物等を作付、景観の美化を図る |
| 和南津谷内集落 | 45,407 | 0 | 20 | 景観作物等を作付、景観の美化を図る |
| 田麦山岩出集落 | 45,023 | 0 | 22 | 対象農地の法面にヒメイワダレ草を定植し法面保護に努める |
| 小高集落 | 30,615 | 0 | 5 | 景観作物等を作付、景観の美化を図る |
| 田麦山岩栗園之入集落 | 48,949 | 0 | 12 | 景観作物等を作付、景観の美化を図る |
| 小和北集落 | 42,404 | 0 | 6 | 景観作物等を作付、景観の美化を図る |
| 和南津岩ノ田集落 | 59,503 | 0 | 20 | 景観作物等を作付、景観の美化を図る |
| 中山集落 | 50,442 | 16,718 | 20 | 景観作物等を作付、景観の美化を図る |
| 合 計 | 810,521 | 393,884 | 297 | |

パソコン講習会大盛況 あなたもパソコンに挑戦してみませんか？

町民の皆さんのIT(情報通信技術)基礎技能の修得を目的としたパソコン講習会は、今年5月から始まり、これまでに120名以上の方が修了しました。

講習内容は、全12時間の講義の間に、電源の入り・切りの初歩的な事からインターネットやメールなどの最新の技術の修得まで多岐

にわたり、パソコン講習の専門家が参加者のレベルに応じて丁寧な指導を行なっています。参加者の年代層は幅広く、20代の若い世代から、80代のお年寄りまで幅広い方が参加しています。

講習会も中盤にさしかかり、参加者から感想がたくさん寄せられていますので、一部をご紹介します。



メールなど今初めてやってみました。とても楽しかったです。講師の皆さんも大勢で、とてもわかりやすく教えていただきました。今後このような講習会をまた行なってもらいたいと思います。

(30代女性)

5日間のパソコン教室もギクシャクしながら、そして緊張の中、また楽しみも十分味わうことができました。隣りの方の協力、そしてなにより講師の方々に感謝の念でいっぱいです。今後機会がありましたらよろしくお願ひします。

(60代男性)

ひどく慣れないことで疲れましたが、楽しかったです。

(40代女性)

8月以降、残り14回の講習が計画されています。既に申し込まれている方には後日開催通知が送られます。まだ申し込まれていない方は若干の空きがあります。ぜひ参加してみませんか。

申込方法

都合の良いコース日程をご指定ください。先着順で定員になり次第締め切ります。

対象 20才以上の町内在住又は在勤の方

受講料 無料

会場 生涯学習センター学習室

申込み・問い合わせ 教育委員会 生涯学習課 ☎ 89-2119

幼児医療費助成 更新のお知らせ

幼児(1～3歳)医療費助成の受給者証の有効期間が8月末で終了します。新しい受給者証を交付しますので、更新の手続きを忘れずに行いましょう。

対象幼児

1～3歳(満1歳に達した日の属する月の翌月から満4歳に達した日の属する月の末日まで)

交付期間

8月31日(金)以降(休日を除く) 8時30分～5時15分

必要書類

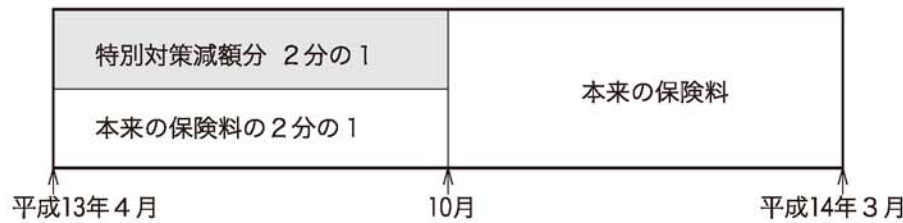
- ・医療保険証(対象幼児が記載されている保険証)
- ・児童手当を受給している方は、その認定通知書
- ・印鑑
- ・旧受給者証(現在受給者証の交付を受けている方)

・申請書(役場にありますが) ※その他の医療費助成制度(障害・ひとり親)に該当する方は、別途通知します。

パソコン講習会空き状況一覧表 (各回定員20名)

| コース名 | 日 程 | 時 間 | 空数(人) |
|-------------|--------------------|-----------------------------------|-------|
| 平日夜間 5日間 | 8月6日～10日 | 19:00 ～21:30 | 1 |
| | 8月20日～24日 | | 5 |
| | 9月10日～14日 | | 2 |
| | 10月15日～19日 | | 1 |
| | 11月19日～23日 | | 2 |
| | 12月3日～7日 | | 7 |
| | 1月28日～2月1日 | | 16 |
| 平日昼間 4日間 | 10月1日～4日 | 13:00 ～16:00 | 3 |
| | 1月21日～24日 | | 8 |
| 土日昼間 2日間 | 8月11・12日 | 9:00 ～12:00 13:00 ～16:00 | 3 |
| 土日夜間 6日 | 8月4・5・11・12・18・19日 | 19:00 ～21:00 | 2 |

図 平成13年度の保険料



現在普通徴収の方でも、次の条件がすべてそろえば10月から、特別徴収(年金からの天引き)となります。

1、平成13年4月1日現在、

普通徴収から特別徴収へ

平成13年度中に資格の取得・喪失のあった方は、年額を月割りにして決定しますが、資格取得・喪失した月によってこの特別対策の該当の適否がありますので、実際の計算は別途お知らせする通知書でご確認ください。

平成13年度中に資格の取得・喪失のあった方は

介護保険第1号被保険者保険料(65歳以上の方の保険料)は、平成13年9月まで、特別対策により保険料が半分に減額されています。(図参照)これは、「介護保険料の負担が急激に増えないように」と昨年度から行われているもので、この減額した分は国が被保険者に代わって負担してきました。

この特別対策が今年9月で終了し、10月の保険料から本来の保険料となります。(月額がこれまでの約2倍になります)なお、被保険者の方には、特別対策分を差し引いた金額で通知します。

10月から本来の保険料に

介護保険料の減額について

- 川口町の住民であり、65歳以上であること。
 - 平成13年4月1日現在、老齢(退職)年金を受給していること。
 - 老齢(退職)年金の年額が18万円以上であること。(1回の年金支給額が3万円以上。月額1万5千円以上)
- なお、この普通徴収から特別徴収への変更については、手続等が必要ありません。(自動的に切り替わります) 問い合わせ 町民課 ☎89-4418

安全・安心な川遊びを!



田麦山小学校児童による「着衣水泳訓練」の様子

川で遊ぶ機会が増える夏本番を迎えましたが、水の流れる方は、その時々天候などによって変わってきます。遊泳や釣りなどを楽しむ場合には、何人かで出かけて川の状況や天候に注意しながら遊びましょう。

- 信濃川・魚野川の水位などの情報はホームページで
国土交通省 川の防災情報HP <http://www.river.go.jp>
// (iモード対応) <http://i.river.go.jp>
信濃川工事事務所 電話案内 ☎ 35-3671
- 長岡・みち情報~長岡国道事務所管内のリアルタイム道路情報~
HP <http://www.trr.mlit.go.jp/chokoku/index.html>
iモード <http://www.hrr.mlit.go.jp/chokoku/i/>

信濃川の増水にご注意!

JR信濃川発電所では、河川における水難事故防止のため、宮中取水ダムから小千谷市千谷島までの信濃川沿岸にダム放流警報用サイレン・スピーカーを設置しています。ダムから水を放流する時は警報しますので、早めに安全な場所に退避してください。サイレン・スピーカーに気づかなくても増水してきたら急いで退避するようお願いいたします。

次のような時は、増水が早いので十分注意してください。

- ▽台風などによる集中豪雨で河川が増水し、ダムから放流する時。
- ▽発電所の設備が故障し、調整池(浅河原・山本・新山本)の余水路から放流する時
- ▽次の期間はダムからの放流量が通常より増加するので、昼間水遊びをしている時に特に注意してください。

7月20日~8月31日
10月1日~11月9日

平成13年7月29日執行 参議院議員通常選挙開票結果 (川口町開票区)

○投票の状況

| 区分 | 有権者数 | | | 投票者数 | | | 投票率(%) | | |
|--------|-------|-------|-------|-------|-------|-------|--------|-------|-------|
| | 男 | 女 | 計 | 男 | 女 | 計 | 男 | 女 | 計 |
| 選挙区選挙 | 2,278 | 2,393 | 4,671 | 1,799 | 1,852 | 3,651 | 78.97 | 77.39 | 78.16 |
| 比例代表選挙 | 2,278 | 2,393 | 4,671 | 1,799 | 1,852 | 3,651 | 78.97 | 77.39 | 78.16 |

| 区分 | 有効投票数 | 無効投票数 | 投票総数 |
|--------|-------|-------|-------|
| 選挙区選挙 | 3,473 | 178 | 3,651 |
| 比例代表選挙 | 3,411 | 240 | 3,651 |

○開票結果

・選挙区選挙

| 候補者名 | 森 ゆう こ | しのぎき伸明 | 長谷川みちお | 内田 洵 子 | くわはら加代子 | 関山 信 行 | まじま一男 |
|------|--------|--------|--------|--------|---------|--------|-------|
| 得票数 | 550 | 27 | 396 | 442 | 112 | 367 | 1,579 |

・比例代表選挙

| 政党名 | 日本共産党 | 第二院クラブ | 維新政党・新風 | 女性 党 | 無所属の会 | 保守 党 | 民主 党 |
|------|---------|--------|---------|-----------|-------|------|----------|
| 得票総数 | 100.028 | 17 | 2 | 16 | 6 | 22 | 388 |
| 政党名 | 新社会党 | 自由連合 | 公明 党 | 自由民主党 | 社会民主党 | 自由 党 | 新党・自由と希望 |
| 得票総数 | 18 | 28 | 233.171 | 1,927.800 | 262 | 255 | 136 |

※比例代表選挙の得票総数は、政党等の得票総数と名簿登載者の得票総数の合計数です。

国民年金からのおしらせ

- 障害基礎年金は 思いがけない病気やケガがもとで障害が残った場合に受けることのできる年金で、国民年金の加入中に初診日のある病気やケガ、または国民年金に加入していた方で、初診日において日本国内に住所にあり、60歳から64歳までの間に病気やケガで障害が残ったときに受けることができます。
- 支給を受けるには
 - ①障害認定日(初診から1年6か月を経過した日、またはその期間内に症状が固定した日)に障害基礎年金の障害の状態を定めた等級表の1級・2級に該当すること
 - ②初診日の属する月の前々日まで(保険料を納めた期間(免除期間も含む)が国民年金に加入していなければならぬ期間)の3分の2以上あること。または、初診日が平成18年4月1日前にあるときは、初診日の前々月までに1年間のうちに保険料の滞納がないこと
- 障害基礎年金が受けられます。
 - ば障害基礎年金が受けられます。
 - 障害が後で重くなったとき
 - 障害認定日に1・2級に該当し

なかつた方が、その後障害の状態が重くなり1・2級に該当したときは、65歳前に請求すれば請求月の翌月から障害基礎年金が受けられます。

- 20歳前に病気やケガをしたとき 20歳前に初診日のある病気やケガで障害が残った場合でも20歳になったとき(障害認定が20歳後にあるときは障害認定日)に障害の状態が1・2級に該当していれば障害基礎年金が支給されます。
- ※本人に一定以上の所得がある場合、全額または一部が支給停止になります。
- 年金額は 年金額は次のようになります。

| 障害基礎年金 | |
|--------|------------|
| 1級 | 1,005,300円 |
| 2級 | 804,200円 |

| 子の加算額 | |
|-------|----------|
| 1・2人目 | 231,400円 |
| 3人目以降 | 77,100円 |

また、障害基礎年金を受け取るようになった当時、その人に生計を維持されている18歳になる年度末までの子、または20歳未満で障害の状態にある子がいるときには加算額が付きまます。

各種大会結果

(敬称略)

■中越地区中学校各種大会

〈陸上競技〉 (7/5・6 十日町)

(県総体出場のみ掲載)

- 男子走り高跳び 2位 小林悠希
- 男子三段跳び 7位 星野 亘
- 男子三種競技A 3位 小林悠希
- 男子三種競技B 5位 星野 亘

〈柔道〉 (7/11・12 栃尾市)

(県総体出場のみ掲載)

- 女子個人戦 3位 真島愛美

■第38回北魚沼郡少年柔道大会 (6/24 守門村)

- 中学生の部 優勝 川口中学校Aチーム
(古田島知則、関洋志、関将太、関拓真、小山浩文、大野健二)
- 小学生高学年の部 準優勝 川口柔道会
(高橋祐太、大淵綾、関裕子、坂牧裕介、関博子、関光博、中林駿)



中学生の部 優勝
川口中学校Aチーム



小学生高学年の部 準優勝
川口柔道会

■長岡地区社会人リーグ戦バドミントン大会(4~7月)

- 12部 優勝 UNITY川口A
- 15部 優勝 UNITY川口B

■第9回町民バドミントン大会(5/17~6/21 川口中学校)

- Aクラス 優勝 青柳庄一・丸山弘子 組
2位 今井誠・笹崎弘子 組
3位 大淵雅弘・笹崎和樹 組
- Bクラス 優勝 石坂信行・星野和樹 組
2位 小林悠希・目黒翔太 組
3位 平沢正伸・柳宏 組

■第36回町民ゲートボール大会 (7/4 スパーク川口)

- 優勝 田麦山Aチーム
- 2位 田麦山Bチーム
- 3位 相川・貝之沢チーム
牛ヶ島チーム

■第13回町長杯親善少年野球大会 (7/15 キャンパス川口野球場)

- 優勝 若獅子
- 2位 東部ファイターズ

■川口町野球選手権大会2001

(7/11現在結果 キャンパス川口野球場)
今年より大会の方法を変えて行われている川口町野球選手権大会(1年間で42試合)の前半戦が終了しました。キャンパス川口野球場で行われている激戦をぜひ見に来てください!(19:30~21:30)

| 勝点順位 | | 勝率順位 | |
|------|------------|------|--------------|
| 1位 | シバックス(15点) | 1位 | シバックス(0.830) |
| 2位 | 59ers(13点) | 2位 | 59ers(0.800) |
| | パイレーツ(13点) | 3位 | パイレーツ(0.670) |

勝点:勝3点、引分1点、負0点

NT21新潟アマチュアパー3ゴルフ大会のご案内

県内でも人気のある、眺望が最高の難コース「川口ゴルフ場」で「NT21アマチュアパー3ゴルフ大会」が開催されます。パー3ゴルフの面白さをより一層知ってもらい、ゴルフ愛好者の親善を深め、また健康増進のために、皆さんも参加してみませんか。

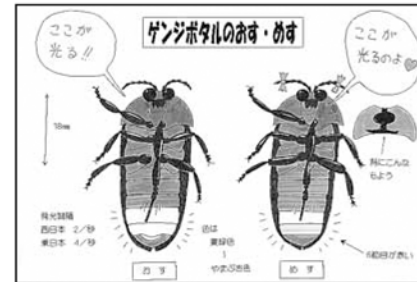
- 期 日 10月6日(土)・7日(日) ※いずれか1日
- 会 場 川口ゴルフ場
- 参加費 5,000円
(プレー費、パーティー費含む)
※7日前からのキャンセルは2,000円のキャンセル料をいただきます。
- 競技方法 18ホールストロークプレー
- 申込期限 9月24日(月)
- 申込先 川口ゴルフ場 TEL89-3333
FAX89-3398



優勝者には海外旅行が贈られるなど、豪華賞品多数をご用意しています!

HOT トピックス

身近な情報をお寄せください! 企画商工課 ☎89-3112



▲松岡先生の楽しいイラストで、ほたるの生態をわかりやすく説明



心癒す幻想的なほたるの光
6月30日、キャンパス川口ピクニック広場において、ほたる祭りが行われました。
あいにくの空模様でしたが、町内・県内外から親子連れなど約60名の方々が参加。絵本作家の松岡達英先生から「ほたるの生態」について詳しく説明をしていただき、うちに周辺はしだいに暗くなり、やがてほたるが幻想的な光を出すと、参加者から歓声が湧き上がりました。
自然との共生を基に、みんなで自然・環境保全の大切さを感じた一日でした。

毎月、子どもたちが楽しみにしている誕生会。誕生児のお家の方もお招きして、みんなでお祝いしています。
親子一緒に記念写真を撮ったり、みんなでゲームを楽しんだりしています。また、誕生会の給食献立は特別メニューなので、これも楽しみのひとつです。
8月24日の川西神社のお祭りには、みんなで作った「おみこし」をかついで保育園の近くをワッショイ!ワッショイ!と賑やかに練り歩きます。皆さん応援してくださいね。



保育園だより
おたんじょうびおめでとう!
西川口保育園



新鮮野菜直売所がオープンしました
春から会合を開いて準備を進めていた農産物直売所が7月20日にオープンしました。
オープンの日が新潟日報新聞にも取り上げられたためか、朝早くから買い物が殺到し、販売員は慣れない手つきで対応にんやわんやの半日でした。20日からの3日間での売上が37万円にも達し、予想外の売れ行きに会員一同心を新たに張り切っています。
野菜等を販売してみたい方は、直売所又は役場農林課(☎89-3113)までお問い合わせください。

今、西倉地区では特産西倉すいかの出荷が最盛期を迎え、西倉すいか組合の皆さんは早朝から収穫に汗を流しています。
すいかの甘さは天候に左右されますが、今年は作柄も良く、糖度はどれも13度以上と味も上々。農協を通じて主に関東方面に出荷され、評判もなかなかのようです。
立派なすいかの出来栄に、農家の皆さんもにっこり笑顔。連日続く全国的な猛暑も、すいかの売れ行きに貢献してくれそう?



あま〜い「西倉すいか」
できました!

みんなの広場

皆さんのページです。投稿をお待ちしています！



サークル紹介 ③

NEW 〈エアロピクスサークル〉

新しくエアロピクスサークルが誕生しました！三条市のガレージ1インストラクターを講師にお迎えし、週1回活動していく予定です。ただいま会員を大募集中！みんなで気軽に楽しく体を動かし、ストレスや運動不足を解消しましょう。

日時 毎週木曜日
会場 生涯学習センターまたは末広荘
会費 月2,000円
連絡先 保科佐智子(牛ヶ島) ☎89-3676



いきいきギャラリー

「藤娘」
中林 トシさん(川口)

押し絵を始めてもう30年にもなります。親戚や近所の皆さんにプレゼントして喜んでいただけるのがうれしく、コツコツと楽しんで作っています。

「広報かわぐち」 ちょっと昔の旅 ④

広報かわぐち No.118(昭和58年8月号)

川口町に嫁いでもうすぐ20年。高校3年生と中学3年生という、思春期真っ只中の娘さんを持つ喜多村ケイコさん(下村)の最近の心配は「子どもたちの進路」とのこと。

この1年ほど体調を崩していたおばあちゃんが5月にあおりの里に入所してからは、なんだか気が抜けてしまい放心状態に…仕事と家事に追われて、今はひたすら暇が欲しい！ぼお〜と空を眺めたり土いじりをするのが好きなのですが、最近は畑仕事に時間をかけられないのが悩みです。

近所の皆さんは良い人ばかりで、畑仕事をしていると必ず誰かが話し掛けてくれます。いろんな生活の知恵を教えてください、ナスや夕顔のおすそ分けをいただいたり…

子どもたちも大きくなり、これからは自分自身の目的を見つけて、いくつになっても輝いていたいと思っています。



ようこそ!!お嫁さん ④



和南津 喜多村ケイコさん

仕事と家庭を両立させたい

喜多村さんは、昨春秋に長岡市から嫁がれ、シンガポールファッションで、縫製の仕事を続けています。

Q ご主人との出会いは？
A 前年、中山のサンヨーソーイングに勤めていたときの職場の上司の紹介です。同い年です。で、なんでも話しあえる、友達みたいな夫婦です。
Q ご出産のご予定は？
A 九月の予定です。
Q 親のわくにはめいめい、のびのびと育てたいです。ここは、子どもの遊び場がたくさんあっていい所です。
Q お仕事は、続けられますか。
A 今のお仕事は好きです。デザインを勉強して、ブティックをもちたいです。

俳句

大内 迪子先生選
公民館句会(6月3日)

- ◎旧庄屋裏門閉ざし竹の秋 新宮 山紫
- ◎桐咲いて眼下に魚野川流る 星野 七朗
- ◎母の日の小袖折りしまひけり 喜多村キヨ
- ◎母にだけ分かる片言鯉のほり 宮 ヨキ
- ◎猫の仔と刻をすごせり農休日 上村たつお
- ◎蒲公英の祭とばす児は空を向く 山田 チヨ
- ◎雨降ってさつま蒔苗植えるなり 江島 松露
- ◎芍薬の花大いなる白さかな 藤田 節子
- ◎あやめ咲き細かき雨のひと日かな 村山むら女
- ◎一雨をもらひ植田の青濃ゆく 宮 ミヨ
- ◎万緑や新聞少年駆けゆけり 丸山 トシ
- ◎ただいまと燕の鳴き声真似てみる 覚張よう子
- ◎老鴛のたまさか鳴いて棚田村 覚張 次郎
- ◎料理屋を出しわれを追ふ羽抜鳥 丸山 好枝
- ◎空晴れて郭公遠く村閑か 星野智恵子
- ◎梅雨はしり歴史博物館暗き 渡辺 裕一
- ◎夕映えの越後野なべて植田かな 鈴木 良仙
- ◎亡き母と植えしつじの花盛り 星野 ちい
- ◎堂縁に灰と明るき柿若葉 山田 久子
- ◎日盛りの一句の欲しき遊歩道 山田 悦
- ◎逝く事も知らず育てし苗なりし 岡村佐和子
- ◎畑作を若手に任し日脚伸ぶ 小西シゲノ
- ◎生活の話のはづみ青葉陰 小宮山トキ
- ◎新築の植音響く五月晴 関 よし
- ◎五月来る横綱牛の角太き 渡辺登子一
- ◎着古しを着こなし上手更衣 三輪 京子
- ◎山菜の話に病む足撫でをりし 佐藤 信
- ◎母の日の娘の作りたるカレー食ぶ 星野 きの
- ◎公民館句会 8月5日(日) 生涯学習センター
- ◎老人クラブ俳句教室 9月5日(水) 末広荘
- ※出句締切 午後1時

短歌

木々の緑に赤き法被の高学年伝統の棒踊りひと際目立つ
森山 みえ
苗箱を洗ふ手元のさざ波に夕日のさしてひとときまぶし
佐藤 美智

今月の味じまん ④ 夏野菜のゼリー寄せ



コンソメ味のゼリーの中に野菜をとじ込みました。暑い季節にぴったりのおしゃれな一品です。冷たくひやして召し上がれ。

●材料(4人分)

- 小なす……………4個
- きゅうり……………少々
- にんじん……………2cm
- エビ……………4尾
- ゼラチン……………2袋
- コンソメ……………2個
- 水……………500cc
- 塩・こしょう……………各少々

●作り方

- ①きゅうりは短冊切りにし、塩少々振っておく。
 - ②なすは皮に切れめを入れ、油を少し塗り、電子レンジで3~4分加熱する。くし形に切っておく。
 - ③にんじんは花形に抜いて薄く切り、ゆでておく。
 - ④エビは尾を残して殻をむき、塩ゆでしておく。
 - ⑤ゼラチンは分量の水に振り入れ、かき混ぜふやかしておく。
 - ⑥水500ccにコンソメ2個を入れて煮溶かし、塩・こしょうで味を調える。この中に⑤のゼラチンを加え溶かす。鍋ごと流水で冷やし、あら熱をとる。
 - ⑦型に①~④の具を彩りよく並べ、⑥のゼラチン液を流し、冷蔵庫で冷やし固める。型から出して皿に盛りつける。
 - ◎中に入れる野菜は、かぼちゃやオクラ(輪切り)などでもいいです。
- 提供：食生活改善推進委員協議会
小林由美子(八郎場) ☎89-2882
丸山 フミ(長坂) ☎89-2561

和南津地区の活性化をめざし

「コミュニティ助成事業で祭り用具を整備

和南津地区では、このたび財団法人自治総合センターの宝くじ普及広報事業(一般コミュニティ助成事業)の採択を受け、集落の伝承行事の一つである「仁和加」の普及・継承と、これによる集落の活性化、コミュニティ醸成を図るため、盆踊り用のやぐらや太鼓、横笛、祭半天などを整備しました。

当地区では、様々な年中行事や習わし等が年々衰退してきている現状の中、これらを何とか復活させ、地域づくりやコミュニティ醸成の一環として、住民や子供たちに伝承していききたいと考え、その一つとして盆踊りの活性化に取り組んできました。昨年6月には、「にわか保存会」(会員数37名)を結成。笛や太鼓などの練習に励み、地区の盆踊りでは年行事の皆さんと「仁和加」の演奏を行ってききました。

この様な地域活動が評価され、祭り用具の助成が採択されたもので、これらは、今回の川口まつりのフィナーレを飾る



明るく元気で歌うのが好きだから、何でも歌にしちやいます。「大きくなったらモーニング娘になる!？」だそうです。ガンバレ我が家のアイドル!!

元気ですーかわぐちっこ ⑤

佐藤 朱莉ちゃん(前原・2歳)
おとうさん おかあさん
徹矢さん・なみさん

