

— 第1回グランドゴルフ大会 —

6月13日、梅雨入りしたとたんにおとずれた猛暑のこの日、第1回グランドゴルフ大会が行われました。思うように転がってくれないボールを追いかけて汗びしょり。慰労会でのビールがのどにしみたことでしょう。



「なんとと言っても、この町の春から初夏にかけての緑がたまりませぬ」といかに本心からの言葉と受け取れる。私も、思わず合の手を打つように「年をとってきたら若い時よりも、なんだか自然の緑の量が増えたような気がして、あたかも緑が大地から湧き上がってくるような感じがするんですよ」と言い返す。相手は続けて「埼玉の家に帰っても、狭い庭じゃ何もすることもないし、そろそろこの間魚野川で五〇センチ程の鯉を釣りたいわ」といって「アハハハ」。「釣りもやられるんですか」「ええ、ここでわざわざ来た」十年近く川口に単身赴任していた方が、近く退職されるといふことで挨拶に見えたときの会話である。聞けば山の上の温泉にも週に三回は通っていると言ふ。すっかり川口のファンになったようである。

コラム

町長室から ⑮

川口町長 星野和久

そう言えば先日「私はこの町に生まれてここに嫁いで、他にどこにも住んだことがないので、この年になると本当は町を離れるのは何より切ないのです」と。いかに悲しそうな顔で訴えかけるように言ふ。この度の川口橋の架換え工事により、家族が町を離れるので自分もついて行かなくてはならないのだと。「こんど町に老人ホームが出来たらどうなんでしょう、その時はまたもどって来ますからどうか入れてください。楽しみにしています」私は絶句した。なんとと言う悲しい言葉か。この間はまた一人暮らしのお年寄りが「今さら一人身になって偉い夫婦のところにいなん力行くとありますん。どこでもいいのでこの町に置いてください。どうかお願いします」と。人はそれぞれ事情があって町を離れ、それぞれの思いを持って町を留守するのである。

川口の山野草 ⑥  
オキナグサ (キンボウゲ科)

別名 ねっこ草

芝付の御宇良崎なるねっこ草

あひ見ずあらば吾恋ひめやも

万葉集 東歌 卷14―三五〇八

(芝付の御宇良崎にはびこっているねっこ草よ。ともに寝ることがなかったら、こんなに恋しいはずはないだろうに...)の意



オキナグサ属は花に花弁がなく、萼片が花片のように見え、花のあと花柱が羽毛状になるなど、センニンソウ属とよく似ています。しかし、茎葉が三輪生し、根生葉が東生する点が違います。また花柱が羽毛状にならないイチリンソウ属とも違ってきます。オキナグサの花は四〜五月で、和名は羽毛状に伸びた花柱をつけたそう果の集まりを老人の白髪にたとえたものです。自生地は日当りのよいやや荒れた山野の草地に生える多年草ですが、近年は草刈りなどの手入れもなく、盗掘も非度く、残念ながら自生地の多くが失われてしまいました。

(写真・文 木沢 鈴木良治さん)

人口の動き

11. 6. 20現在	* ( ) 内は前回からの増減	
男	2,923人	(-9)
女	3,105人	(-11)
人口計	6,028人	(-20)
世帯数	1,559戸	(-2)

あとがき

この間、たまたま夜更空を見上げたとき結構大きな「流れ星」を見ることになりました。何年ぶりかのことだったので思わず感激してしまひ、分かったらいいは願ひの準備をしておいたのに、残念でありました。そう言えばもうすぐ七夕。あちらこちらに玄関先には竹の枝に願ひ事を書いた短冊や、色紙で作った様々なかざりが目につきます。昨年まで子どもといっしょに、遊びながら真剣に願ひ事を書いたっけ！そんなことが思い出されました▼早いもので広報を担当するようになって1年が過ぎましたが、まだまだ慣れることができません。そして1ヶ月過ぎるのが早いこと。まさに「流れ星」のごとくでありませぬ▼7月は何と云っても「川口まつり」、事務局である企画商工課にとっては最大のイベントであります。想像力は知識よりもっと大切である。の一言があるように、まさに「想像力」をひらいてほしいですね。

# 安全でおいしい川口の水道

皆さんから「おいしくて、安全な水道の水」を使用していただくために行っている「水質検査」の結果をお知らせします。私たち水道事業者に義務づけられている水質検査基準は46項目（県は47項目）あり、この基準に基づいて、年1回以上行っています。この検査を大きく二つに分けると下記ようになります。

「健康に関する項目（29項目）」…  
生涯にわたり摂取しても、人の健康に影響が生じない水準を基に、安全性を十分考慮して設定された項目。

「水道水が有すべき性状に関する項目（17項目）」…  
色、においなど水道水として生活利用上又は水道施設の管理上に障害のない水準として設定された項目。

その他に、毎月1度は基本的な14項目の水質検査（病原菌・味覚・色等）を行い、また、色、濁り、残留塩素の3項目については毎日検査を実施しています。なお、川口町の各簡易水道の水質はすべての施設において水質基準に適合しているため、安心してお使いいただける良好な水道水です。これらの検査結果は、企業課で閲覧できます。

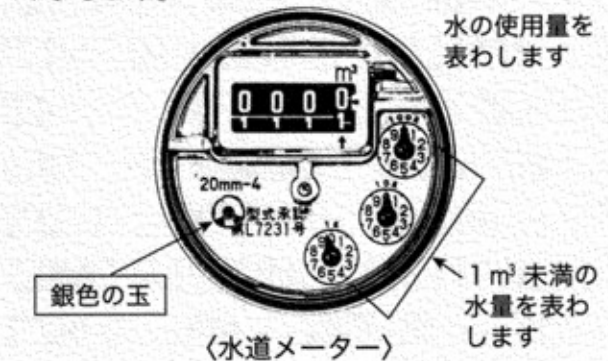
## 水道ミ二知識

- もしも、白い水が出たら…断水の後などで空気が入り、細かな気泡が白く見えます。汲んだ水をしばらくそのままにしておくと澄んでいきます。
- カルキの臭いがしたら…塩素が入っているためです。消毒という大切な役目を持っています。汲んだ水をしばらくそのままにしておくか、沸騰させると比較的臭いがなくなります。
- おいしい水の味って？…おいしい水とは、一般的にきれいであること、水温が15℃位であること、PH値が5から6位であること、ミネラルが適度に含まれていることなどとされています。
- もしも、赤い水が出たら…工事による断水などで水の流れが急激に変わったりすると、鉄サビがはがれて赤く見えます。しばらく水を出して置くと直ります。

## 最近水道使用料が増えたなあ！

普段と変わらない使い方をしてるのに「最近水道使用料が増えたなあ！」こんなふう感じたことはありませんか。このような場合は、水が漏れている可能性がありますので水道メーターの蓋を開けて中にある『銀色の玉』がまわっていないか確認してみてください。蛇口を全部閉めて『銀色の玉』がまわっていれば漏水しています。すぐに最寄りの町指定業者に修理を依頼してください。

夏に向かって「節水」、「水道料の節約」に努めましょう。



## 川小児童中山浄水場を見学

6月2日、川口小学校4年生の児童が中山浄水場の施設を見学に来ました。

施設の説明を始めると、真剣にメモを取り興味深く話を聞いていました。また、その後の質問の時間では「この浄水場では、一日どのくらいの水をつくられているのですか?」とか、「ここでつくられた水は、どこからどこまで配られるのですか?」など活発な質問が出され、見学に来る前に勉強してきたことと照らし合わせながら納得していた様子でした。

浄水場・ガスの供給所の見学については、役場企業課に気軽にお問い合わせください。



# 西倉簡易水道改良工事を発注！

西倉簡易水道は、昭和56年12月に建設省からの許可を得た桑巻地内の河川区域内に水源を求め、関越自動車道越後川口インターチェンジの供用開始に合わせて、西倉及び小千谷市塩殿地区の一部を供給区域として給水を始めました。

以来17年余りが経過。この間に生活の近代化や関越自動車道越後川口インターチェンジの利用客増加に伴う水需要は、年々増加の一途をたどり、季節によっては極めて厳しい需給状況となっております。

また、西倉地区へ公共下水道が普及すると水量不足による断水は現実のものとなり、猶予できない状況が予測されます。

このひっ迫した給水状況の改善を図るため、平成10年度には430m<sup>3</sup>容量の配水池を建設し、平成11年度には既得水利権日量500m<sup>3</sup>に加え、平成10年12月に許可を得た日量422m<sup>3</sup>と合わせ合計日量922m<sup>3</sup>規模の施設に改良し供給能力の向上と安定供給を図るものです。

主な工種は、第2取水井の増設（5・0m×7・5mの小判型、深さは15・7m）導水管430m、導水ポンプ井の建設

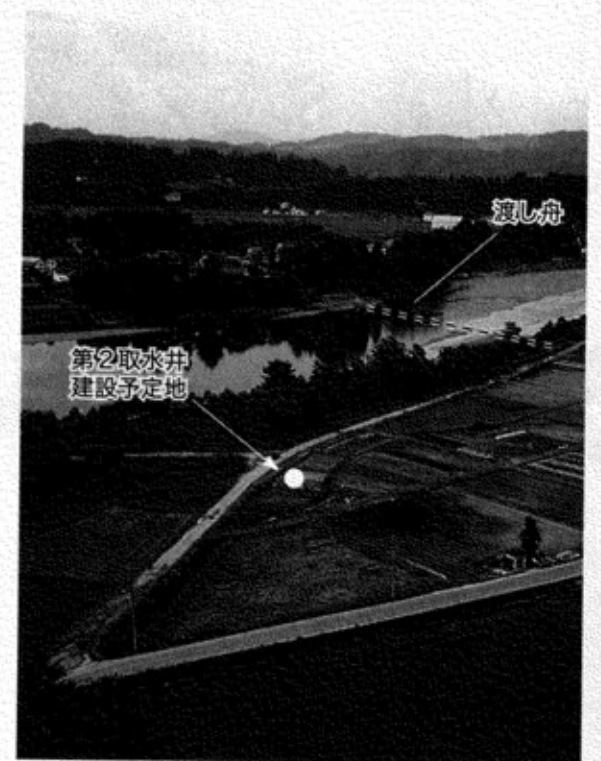
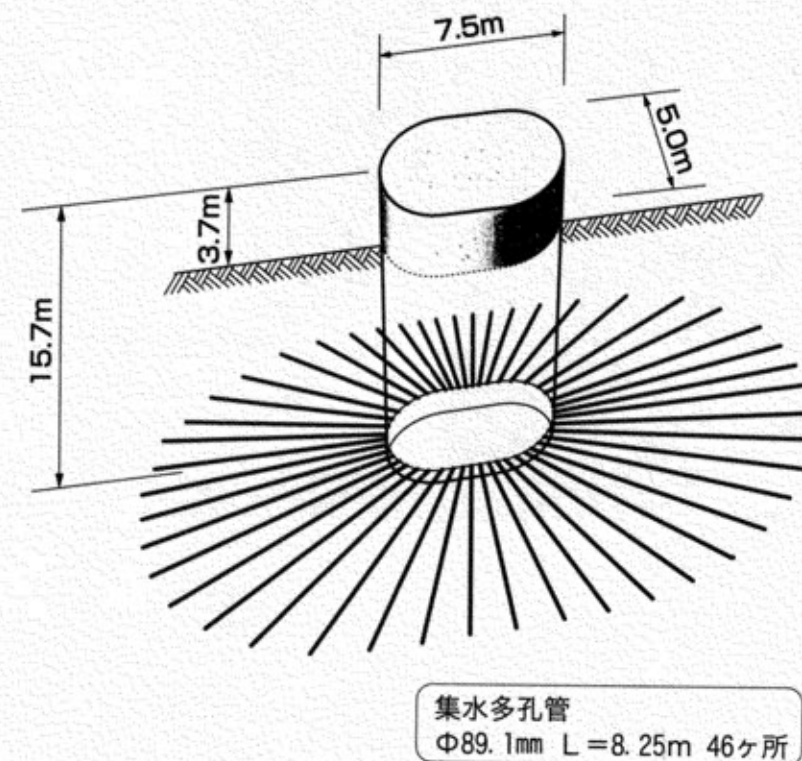
と同ポンプ室、急速ろ過機、薬注、計装室の増設と、これら施設を制御する計装装置です。

この工事の特色は、比較的少ない水源をいかにして、有効利用するかが大きな課題です。

信濃川左岸の鷲巣地内で、渡船場から約400m下流に建設する第2取水井については、従来の満州井戸に最先端の技術を導入し恒久的にまた、必要水量を安定的に取水しようとするもので（図参照）井戸の深さは15・7m、4階建ての建物に匹敵する井戸の底部や上側から四方に向い放射線状にΦ89・1mm、L118・25mの集水多孔管を46本も横にボーリングするもので、高度な技術を要する大がかりな井戸工事です。

また、計装機器についても最新の先端技術が組み込まれ、遠隔制御が細部にわたりスムーズに行うことが可能となります。

西倉簡易水道第2取水井計画図



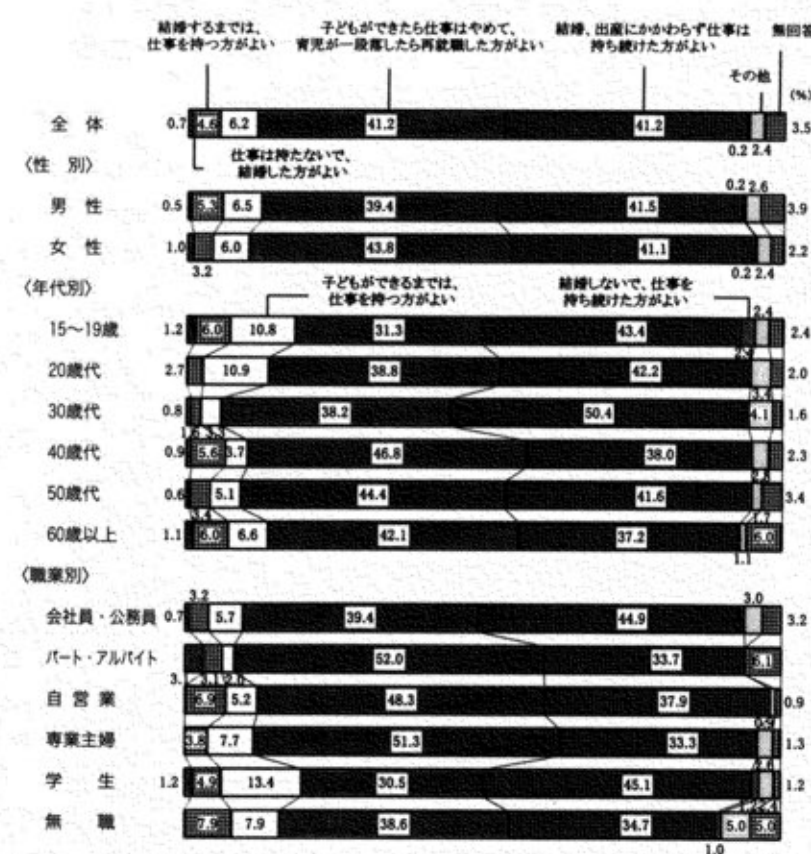
# 男女の意識と生活実態調査結果 (その2)

「男女の意識と生活実態アンケート」の調査結果のうち、今回は女性の理想的な仕事の位置付け、男女平等観及び自由意見についてお知らせします。

## 女性の働き方

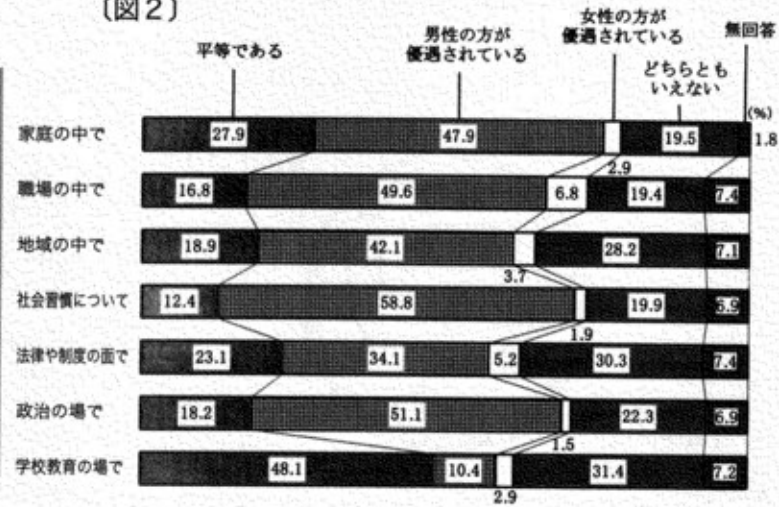
**理想の働き方**  
30歳代以下は、仕事継続型  
40歳代以上は、再就職型が多い

問 女性の生き方で理想的な仕事の位置付けは？ (図1)



「女性の生き方で、理想的な仕事の位置付けは」の問いには、「子供ができたら仕事はやめて、育児が一段落したら再就職した方がよい」の「再就職型」と、「結婚、出

問 次のような場において男女平等と思うか？ (図2)



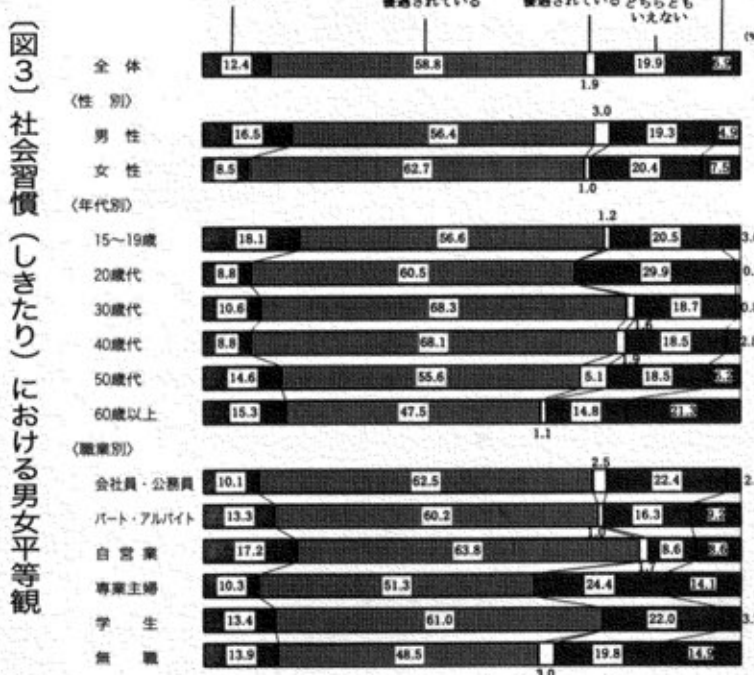
## 男女平等観

「学校教育の場以外」の問いには、「学校教育の場」以外のいずれの場でも「男性の方が優遇されている」と考えている人が多い。このうち最も多いのが「社会習慣(しきたり)」で58.8%、次いで「政治の場」51.1%、「職場の場」49.6%、「家庭の場」47.9%となっている。一方「平等である」という認識は、

## 自由意見

「学校教育の場」が48.1%で最も多いが、次いで「家庭の場」27.9%、「法律や制度の場」23.1%であることを考えると「男女平等である」との認識は、全体として低いといえます。

全回答者(950人)の4分の1以上に当たる250人の方から男女平等の実現などについて、次のようなご意見をいただきました。



(図3) 社会習慣(しきたり)における男女平等観

「性」の違いを無視した男女の平等はありえない。要は男女の別なくチャンスが与えられ、公正な評価と処遇がなされるのが平等だと思

女性の声は、そんなところから出てきているのでは。男性も女性も自分自身を見つめ、自己の意識改革をしていく必要があるのではないだろうか(40歳代女性)

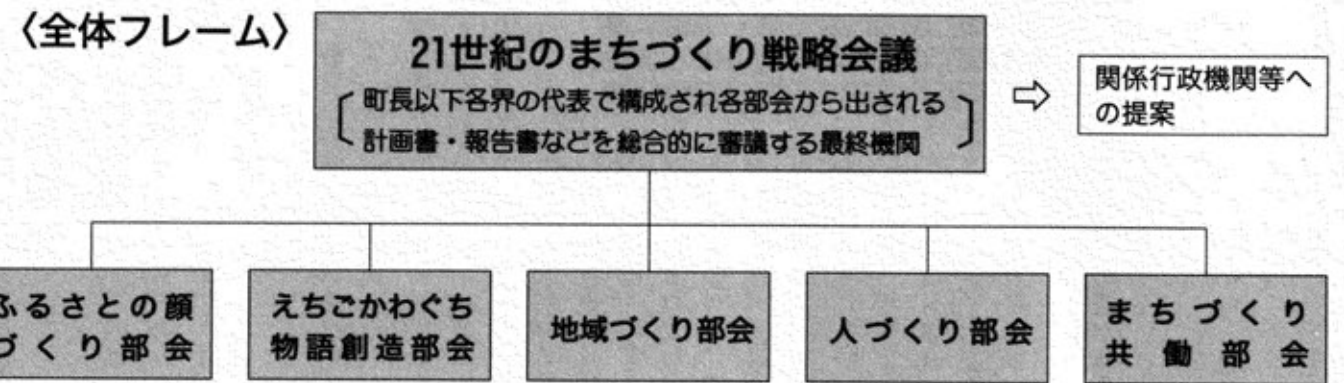
「育児、介護の支援体制を」  
「男女平等を実現させるには、職を持つ女性が自分の意思に関係なく退職しなくてはならない。育児施設や介護施設、育児、介護の応援体制の充実を」(40歳代女性)

問い合わせ 役場総務課

# 公募します。21世紀のまちづくり仕掛人！ 21世紀のまちづくり戦略会議

地域づくり・人づくり・未来づくり

21世紀を間近にひかえ、この地域に住む人たちみんなでまちづくりに参加し、「住み良いまち」「住んでいて良かったと思うまち」「うるおいのある生活が実感できる地域社会」を創っていくため、21世紀のまちづくり戦略会議がスタートします。



商工会、農協及び各種協会、組合など、自ら活性化を図ることやまちづくりにつながる団体が、町と一緒にまちづくりを進めます。

町民参加型まちづくりを推進するための人づくり活動を展開します。生涯学習推進協議会などと連携をとりながら進めていきます。

各地域ごとに生きがいのもてる地域づくりについて調査、研究を行い地域づくりの仕組みをつくりまします。そして、各集落での地域づくりに進んでいきます。

全町民一体となったまちづくりを検討、創設する部会です。新しい「えちごかわぐち物語」をつくりあげます。

自分達の住む町の特性や全体像をもう一度見直し、町内外に、より良いイメージを認識してもらうため、町の唄・踊り・シンボルマークなど、ふるさとの顔となるさまざまな検討を行います。

## あなたのパワーと行動で新しいまちづくり！

各部会は、町民のみなさんからの公募や地域からの推薦、町の委嘱、役場職員などの部会員で構成され、自らの手で部会を企画、運営、実践して行きます。

公募について詳しくは、7月の連絡長会議でお知らせいたします。あなたのパワーと行動で新しい町づくりを進めてみませんか。

問い合わせ 企画商工課

## 親子でいっしょに！健康生活

川口町学校保健会「健康ノート」の実施について

平成10年度の学校保健統計調査の結果、川口町の小学生は、他の市町村に比べて肥満傾向や貧血の者の割合が高くなっています。(資料1・2参照)

また、「疲れやすい」「頭が痛い」「気持ちが悪い」等の体調不良を訴える子どもも少なくありません。

これらの原因の多くは、食事・運動・睡眠等、生活習慣にあると考えられます。

平成8年度に福祉保健課で実施した保育園児対象の調査でも、アイスやチョコ、ジュース等甘いおやつを好み、野菜類をあまり食べないという傾向にあることが分かりました。

基本的な生活習慣の乱れから最近では、高血圧、高脂血症、糖尿病等、いわゆる成人病のような症状を持つ子どもたちが増えています。成人病は「生活習慣病」と

もいわれています。子どもたちが健康を維持し、すこやかに成長していくためには、生活習慣に着目し、それを改善していくことが必要とされます。

昨年度、川口町内の小中学校では、自分の日常生活を見直し改善しようというねらいで健康ノートを作り、食事(朝、夕)、間食・睡眠・排便

・はみがき・テレビ及びテレビゲーム・運動の8項目についてそれぞれめあてを持って生活し、評価を行いました。

その結果、ノート記入期間は80%の子どもが健康的な生活を意識するようになり、40%の子どもが自分の生活行動を変えました。ただし、記入期間が終るとまたもとに戻ってしまったり、自分の問題点を意識できずにいた子どももありました。

今年度は、昨年度の実践をもとに、家庭と連携を取りながら健康生活の習慣化を図りたいと考えています。

### 健康ノートの実施について

期間 7月、9月、11月にそれぞれ一週間ずつ記入する。

方法

- ①家庭で子どもたちと一緒に、生活の見直しと重点めあての設定を行う。
- ②学校で、前日の生活を思い出し、健康ノートに記入する。

子どもの生活習慣には、家庭の生活のありようが大きく影響します。この機会に家族みんなで健康な生活について考え、子どもたちとともに健康生活を実践していただきたいと思えます。

(資料1) 平成10年度 川口中学校貧血検査結果

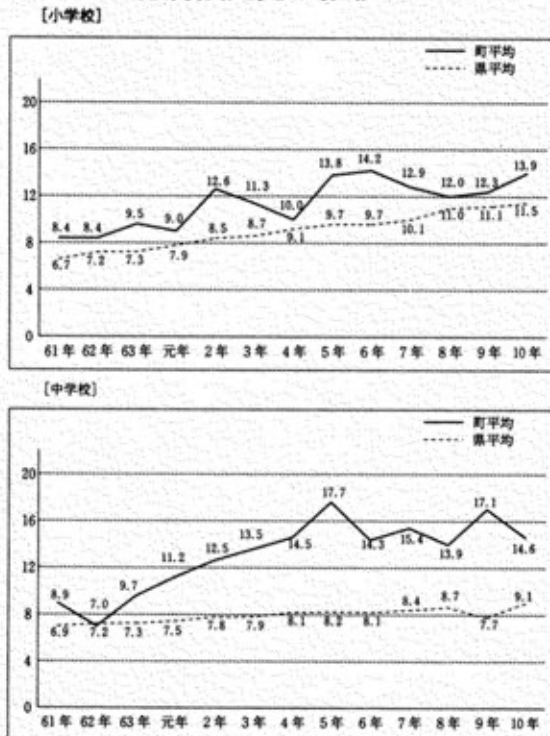
貧血傾向にある者の割合〈男子〉

	1年生	2年生	3年生
川口中学校	7.3%	9.1%	7.5%
北魚沼郡	2.7%	3.7%	3.8%

貧血傾向にある者の割合〈女子〉

	1年生	2年生	3年生
川口中学校	7.2%	3.8%	10.0%
北魚沼郡	3.4%	5.0%	8.3%

(資料2) 肥満傾向児の推移



# 平成10年度 町の検診結果をお知らせします

平成10年度の町の検診結果がまとまりました。昨年度の検診においては、嬉しい事に大腸ガン罹患者の発見がありませんでした。反面、肺ガン罹患者が例年の6倍強も発見されました。町では今後もガンの推移を見守って予防対策を講じていきます。

## 胃ガン検診

胃ガンの発見率は0.29%で、ここ数年0.2%台で推移しています。なお、検診では、4.07%という高い確率で胃ガン以外の病気が発見されました。発見された主な病気

- ・胃ポリープ
- ・胃かいよう
- ・十二指腸かいよう等

## 肺ガン検診

昨年は肺ガンの発見が例年になく多く、発見率が0.48%と例年の約6倍に上りました。全国的に肺ガンは増加傾向ではありますが、町では、本年度の検診を見て一過性のものなのか判断のうえ対応を考えていきます。なお、1.28%の方にガン

以外の病気が発見されました。

発見された主な病気

- ・大動脈瘤
- ・肺炎
- ・心疾患等

## 大腸ガン検診

昨年度の検診では大腸ガンの発見はありませんでした。しかし、6月号広報のとおり、昨年度町のガンによる死亡の約3割を占め、ガンの中では第1位です。近年受診者数は増えていますが胃ガン検診等に比べまだまだ少ないのが現状です。(詳細は6月号をご覧ください。)

発見された主な病気

- ・大腸腺腫
- ・ポリープ
- ・大腸炎等

## 子宮ガン検診

子宮ガン検診の発見率は0.31%でここ数年推移しています。早期の子宮ガンの80%以上が検診で発見されているガンです。

発見される主な病気

- ・子宮内膜症(近年急増)
- ・子宮筋腫
- ・ポリープ
- ・ピラン



## 乳ガン検診

乳ガンも昨年罹患者の発見がありませんでした。また、0.94%の方にガン以外の病気が発見されました。発見された主な病気

- ・乳腺症
- ・甲状腺腫等

乳ガン検診では、会場以自己検診法を教えています。早期に自分で発見できる唯一のガンです。月1回の自己検診をお勧めします。

## 基本健診

基本健診では、「異常なし」が10.7%で、10人に9人の方が「何らかの異常あり」となりました。なお、この結果については、次号以降で詳しくお知らせします。

ガンは早期に発見すれば治る病気です。

平成10年度ガン検診結果

	受診者数	ガンの発見率	その他の発見率
胃ガン	688	0.29%	4.07%
肺ガン	1,254	0.48%	1.28%
大腸ガン	450	0.00%	2.22%
子宮ガン	324	0.31%	0.00%
乳ガン	319	0.00%	0.94%

まだ間に合います  
平成11年度の検診  
申込み・問い合わせ  
福祉保健課

# ゴミを出すとき

## あなたの心づかいをください！

かつて私たちは、あまりごみを出さない暮らし方をしていました。「もったいない」という言葉をよく当たり前として受けとめ、限られたものを大切に使い、なるべく捨てることなく「活かして使う、直して使う」という知恵を培ってきました。

しかし、今や私たちのまわりには「モノ」があふれ返り次から次へと新製品が作り出され、なかには一度も使われないまま捨てられてしまうものもあります。大量生産と使い捨てのライフスタイルが、私たちの「モノ」に対する意識をすっかり変えてしまい、それとともにごみの量も急激に増えてきているのです。ごみの中にはガラスの破片や釘・スプレー缶などが入っており、思わぬケガをする危険がいつぱいあり、収集する人々は、いつもその危険にさらされています。

これからも、みなさんからごみ処理事業が円滑にバトンタッチできるように、ご協力をお願いします。

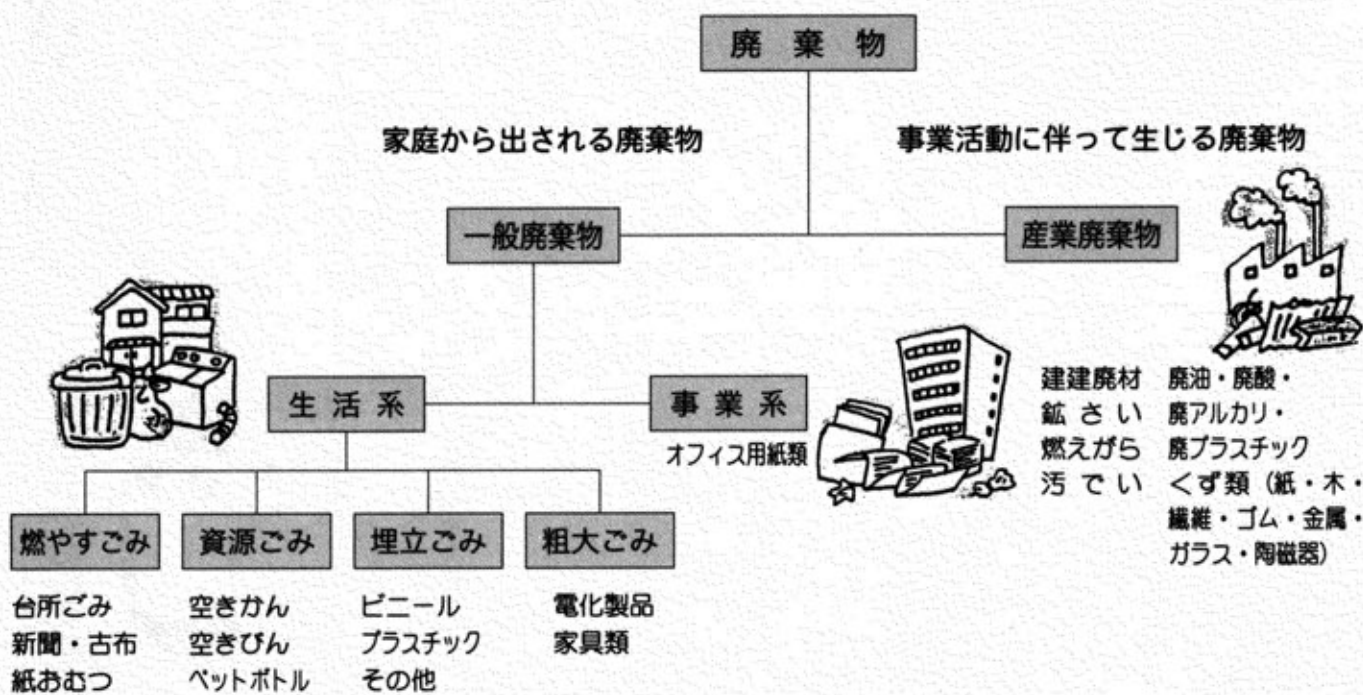
◎スプレー缶  
スプレー缶は、完全に使いきってから穴をあけ、ガスを抜いてから出してください。

◎割れたガラスや危険な刃物  
「危険」と表示してから出してください。

◎灰・燃えかす・ペット用トイレの砂・使い捨てホットカイロ・豆炭  
これらはすべて「燃やすごみ」の日に焼いてください。



私たちが現在ごみとして出している廃棄物を分類するとこのようになります。



### 郡中学校陸上競技大会・球技大会結果

◇陸上競技大会 (6月3日/十日町市営陸上競技場)

- 〈共通男子〉
- 800M 5位 岡村 正樹
- 1500M 5位 岡村 正樹
- 800MR 3位 角張義竜・谷内雅彦  
覚張高志・井出倫博

走高跳 5位 大野 健仁

〈2年男子〉

- 200M 1位 井出 倫博
- 400M 2位 関 一宏

〈共通女子〉

- 200M 4位 丸山 純未
- 400MR 4位 星野ひとみ・山田加菜  
丸山純未・丸山紗佳

砲丸投 1位 星野ひとみ

〈1年女子〉

800M 2位 小西みどり

◇ソフトテニス (6月9日/キャンパス川口テニス場)

〈男子〉

- 団体リーグ 1位
- 個人戦 1位 阿部圭太・関 涼也 ベア
- 〈上記種目中越地区大会出場〉

〈女子〉

- 個人戦 5位 間野優子・小見まどか ベア
- 〈上記種目中越地区大会出場〉

### 川口町職員募集します

町では、平成12年4月採用予定の職員を次のとおり募集します。地方自治の推進に意欲ある方の応募をお待ちしています。

総務課に詳しい募集案内と申込用紙がありますので、必要な方はご請求ください。

#### 一募集要領一

●募集する職種及び採用予定人員

一般事務職(初級) 若干名

●応募資格

昭和46年4月2日から昭和57年4月1日までに生まれた人で、高等学校を卒業した人又は平成12年3月卒業見込みの人(ただし、4年制の大学を卒業した人は除く。)

●試験の内容

◎第1次試験

試験日及び会場 9月19日(日) 六日町中学校  
試験の方法 教養試験、作文試験、事務適性検査

◎第2次試験

第1次試験合格者に通知します。

●申込方法

所定の申込用紙により7月30日(金)までに申込みください。(郵送の場合も期限までに必着とします。)

●問い合わせ 川口町役場総務課

☎ 89-3111 FAX 89-2110

### 町内スポーツ大会結果

- 川口地域バレーボール大会 (6/13・川口中学校)
  - 女子の部
    - 優勝 カトレア(小出町)
    - 準優勝 オレンジドリーム(小出町)
    - 三位 川口町バレーボール愛好会
- 第一回グラウンドゴルフ大会
  - 団体戦
    - 優勝 田麦山地区
    - 準優勝 だいすけ東部
    - 三位 武道窪A
  - 個人戦
    - 優勝 佐藤伸広(田麦山)
    - 準優勝 広井哲也(相川)
    - 三位 大淵正文(田麦山)
- 第20回公民館長杯野球大会 (5/26、6/14・キャンパス川口野球場)
  - 優勝 東芝照明プレジジョン
  - 準優勝 ニューオリヤーズ
  - 三位 カージナルス・役場
- 第4回町民バトミントン大会 (5/10、6/10・川口中学校)
  - Aリーグ
    - 優勝 青柳庄一・丸山弘子
    - 準優勝 今井 誠・星野宏和
    - 三位 小宮山芳治・堀口千恵子
  - Bリーグ
    - 優勝 笹崎弘子・山田博士
    - 準優勝 佐藤 満・桜井宏美
    - 三位 大矢康之・関 敏江
- 第11回町長杯親善少年野球大会 (6/20・キャンパス川口)
  - 優勝 泉水スポーツ少年団
  - 準優勝 若獅子
  - 三位 和南津・山 野田少年野球団 東部ファイターズ

### 町図書館から

- 休館日(毎週月曜日・祝日)
- 吉水小百合街ものがたり
- 吉水小百合
- 痛快!経済学/集英社
- 蛙男/清水義範
- あなたの猫の偏差値は/加藤由子
- ずっとこのまま愛せたら/飯島直子
- 東京セブンローズ/井上ひさし
- 愛する人、愛される人の9つの性格/鈴木秀子
- 雪形/三島英子
- たまらなく日本人/柳沢正
- スパークリング/彩水真司
- たべもの史話/鈴木普一
- 縮尻鏡三郎(上・下巻)/佐藤雅美
- いよよ華やぐ(上・下巻)/瀬戸内寂聴
- 私の知らない「わたし」/海原純子
- 学校崩壊/河上亮一
- 陰謀・大統領を葬れ/大森実
- 命の使い方/落合信彦
- 葡萄物語/林真理子
- 彼が泣いた夜/内田春菊
- 源太郎の初恋/平岩弓枝
- 真実/葉月里緒菜
- 女子アナにも程がある/魚住りえ・山王丸和恵
- その他続々入刊しています。ご利用ください。

### 国民年金



死亡届はすみやかに!

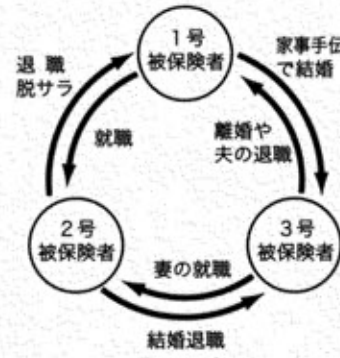
年金を受けていた人が亡くなったときは、すみやかに届出を行ってください。

国民年金だけ受けていた人が亡くなった場合は、役場町民課国民年金係へ、厚生年金を受けていた人の死亡届は、長岡社会保険事務所へ届出を行ってください。

届出が遅れると年金の過払いが発生し、後日、お返しいただくこととなります。

「会社員や公務員に扶養されている配偶者の皆さん」第3号被保険者の届出は忘れな

厚生年金や共済組合に加入している人に扶養されている配偶者は、役場に届出を行うことにより、国民年金保険料を個人で納める必要はなくなります。保険料は、配偶者の加入している厚生年金や共済組合の年金制度で、まとめて国民年金制度へ支払っています。



また、扶養されている配偶者がいるからといって、厚生年金保険料や共済組合の掛金が割り増しになるということはありません。国民年金の届出は、配偶者に扶養されるようになったときや扶養されなくなったときだけではなく、配偶者の転職・退職の時点にも届出が必要になります。こんなとき こんな届出

### 保険料の納付は口座振替で!

国民年金保険料の納め忘れをなくすためにも安心・確実・便利な口座振替をご利用ください。口座振替の手続きは、川口町及び小千谷市の金融機関の窓口で行えます。また手続きには預・貯金通帳、印鑑を持参してください。なお、役場でも手続きできます。

### 介護保険の財源はどのくらいなの?

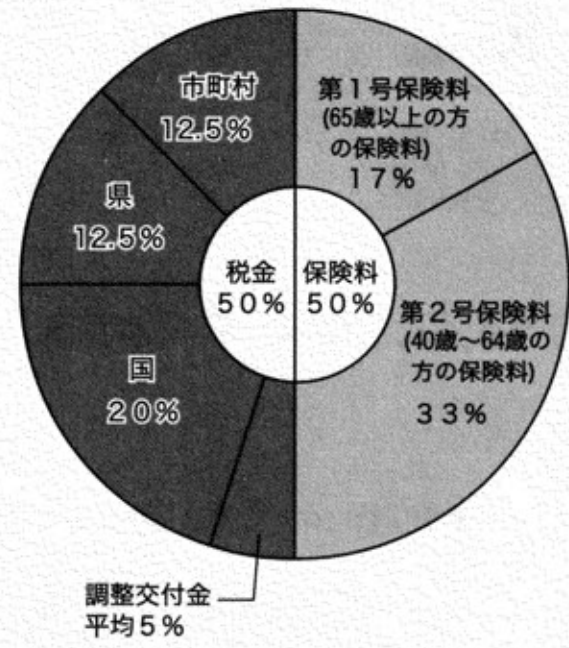
介護保険は保険料と税金で運営されます。

### 国全体で支える制度

◎財源の半分は公費

介護保険の運営を支える財源の半分は被保険者からの保険料、半分は税金です。税金のうち2分の1を国が、残りを県と市町村が半々で負担します。

### ●財源の内訳



◎保険料の格差を是正

65歳以上の方の保険料が高くなりすぎないように国が財政を調整するのが調整交付金です。寝たきりや痴呆になりやすい75歳以上の高齢者が多い市町村や所得の低い高齢者が多い市町村などに交付され、市町村間の保険料水準に大きな格差をなくします。

### 国保からのお知らせ



平成11年7月1日から、平成11年度の臨時特例措置として老人保健制度加入者の皆さんは、医療機関等の窓口で薬剤一部負担金を支払う必要がなくなります。

老人保健制度加入者の皆さんが薬剤の支給を受けた場合に医療機関(院外処方せん)が発行されたときは、保険薬局に支払うこととされている薬剤一部負担金は、平成11年7月1日より、国が皆さんに代わって支払うこととなります。

※ただし、外来の診療に関する一部負担金(一日につき530円)は、従来どおり医療機関へ支払うことが必要です。

問い合わせ 町民課

7月25日(土)~26日(日)

# 見て参加して! 楽しめる! 夏祭り

えちごかわぐち物語'99・夏

## 川口まつりのご案内

7月24日(土)

- 幼児・子供みこし / 東川口町内 13:00~14:30
- ステージ発表 / お祭り広場・ステージ
  - ・ 鼓笛発表 15:50~
  - ・ ホルン演奏 16:25~
  - ・ 子供伝統芸能発表 16:40~ (天神ばやし、石投げ甚句、子供棒踊り、あおり太鼓)
- 武者行列 / 東川口町内 16:00~18:00
- おらが自慢ステージショー / お祭り広場ステージ 18:30~20:30
  - ・ アマチュアバンド
  - ・ 文化芸能発表
  - ・ その他いろいろ
- 花火大会 / 魚野川河畔 20:00~21:30 (予定)
  - ・ 町民号打上 (2尺玉、スターマイン) 午後9時30分打上予定



7月25日(日)

- チビッコ広場・露店・涼み茶屋 / お祭り広場 9:00~15:00
- ステージショー / お祭り広場ステージ
  - ・ 愉快的森の仲間達 (ぬいぐるみショー) 9:00~
  - ・ サヤカお姉さんと楽しい風船作り 9:30~
  - ・ パンダ君とチビッコジャンケン大会 10:00~
  - ・ 人気キャラクター曲当てクイズ大会 10:30~ (その他にもジャズダンス、ローラブレードなど)
- 交通安全コーナー / お祭り広場 10:00~15:00
- 女みこし / 東川口町内 10:00~11:30
- 郵便局コーナー / お祭り広場 10:00~17:00
  - ・ お祭り出張所
  - ・ 似顔絵コンテスト
- フリーマーケット / お祭り広場 13:00~18:00
- 消防コーナー / お祭り広場 13:00~15:30
  - ・ ちびっ子消防士 (ゲーム)
- 万灯行列 /
  - ・ 昼の部 (全町内) 13:00~17:00
  - ・ 夜の部 (東川口町内) 19:30~21:00
- 大民踊流し / 東川口町内 20:00~21:20
- 川口まつりフィナーレ / お祭り広場
  - ・ ふるさと踊り 21:20~ (夏の祭典、川口まつりのフィナーレにみんなで楽しく踊りましょう)



### 記念花火を上げてみませんか! 夏まつり花火募集

誕生、成人、結婚などのお祝い事や、厄払い、商売繁盛、健康祈願……かわぐちの夏の夜空に大輪の花を咲かせてみませんか。

4号 (6,700円)、5号 (10,200円)、7号 (21,500円)、尺玉 (46,000円)、スターマイン (150,000円~)

申込み・問い合わせ  
川口町商工会 ☎ 89-2213

## HOI トピックス



**ポンプ操法競技会開催**

消火活動の基本操作のレベル向上を目指した、小千谷市北魚沼の消防団によるポンプ操法競技会(北魚沼地区支会主催)が、6月20日、堀之内中学校グラウンドで開催されました。大会には、7消防団からポンプ車の部に3チーム、小型ポンプの部に9チームが参加し、技術の迅速さと確実さを競いました。

町消防団からは第1分団(東川口)の大久保英晃さん、渡辺勇一さん、渡辺晃さん、小西俊行さんの4人1チームが出場、練習の成果を発揮し入賞、健闘しました。



**中山地区館運動会**

「バット明るく祭りのようなスポーツイベント」

6月6日、梅雨晴れのこの日、中山地区館行事としてキャンパス川口多目的広場において運動会が開催されました。

子どもからお年寄りまで参加者80名。気温が上がりが汗ビッシヨリになりながら七転び八起きの大健闘に声援がとびかいます。そして、賞品を手にすると思わずニッコリ。さわやかな汗を流した1日でした。

地区館で運動会を開催しているのは中山地区だけで、今後地域のはふれあいの場として大切にしたい行事です。



**「かわぐち学びの里大学」が開学**

6月20日、生涯学習センターにおいて「かわぐち学びの里大学」の開学式が行われました。

学びの里大学は生涯学習の推進を目的に、町民の皆さんに継続して様々な学習機会を提供するもので、町と生涯学習推進協議会が連携して創りあげました。

開学式では、約250名が参加、学長である星野町長が生涯学習による町づくりについて語った後、逸見晴恵さんが「より素敵な人になるために」をテーマに講演されました。

元氣な30人の子どものたちの大好きな仲間を紹介します。名前は「カメ太郎」。年齢・性別は不明。目下、首を伸ばし子どもからのエネルギーを栄養補給としている風でもあります。

今のところ生きがいは、送迎する人たちのあたたかいことばがけと、子どもたちの少々荒っぽい散歩のおともでしょう。時折首をすくめ世の中の移り変わりを観察している風にも見えます。

これからの長生きをして、子どもたちの成長を見守ってほしいと願うこの頃です。



**保育園だより**

子どもたちの仲間名は「カメ太郎」  
田葉山保育園

**統一標語**

「ふれあいと対話が築く明るい社会」

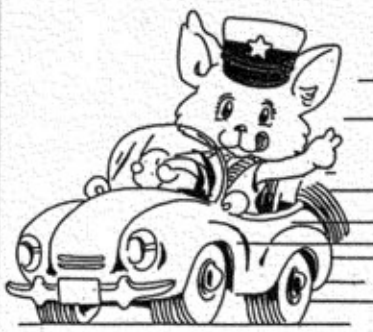
**夏の交通事故防止運動**

7月22日から7月31日まで、さわやかにゆとりとマナーで防ぐ事故

7月は「社会を明るくする運動」強調月間

本年度の重点目標は、「地域住民の理解と協力により犯罪・非行を防止し、罪を犯した人や非行に陥った少年の厚生を支える」です。

犯罪や非行のない明るい社会を築こうとする全国的な運動です。



# みんなの広場

## サークル紹介 ⑫



### 〈さくら会〉

皆さん、はじめまして。  
 さくら会は、結成してまだ1年生の会です。会員はただいま4名。文化祭・川口まつりなどイベントの際に出演するため毎週楽しく練習しています。  
 今後はボランティア活動にも参加したいと考えています。会員一同がんばっていますので、よろしくお祈りします。

連絡先 中林 直美 (川口3)  
 ☎ 89-4360



### いきいきギャラリー

星野 桂子 さん (川口中学校3年)  
 毎年、先輩がこの作品を作っていて私もやってみたくて思っていました。  
 自分の手をスケッチして粘土で形を作っていきます。美術の時間は好きなのでこれからいろいろな作品に挑戦したいです。

(皆さんのページです。投稿をお待ちしています。)

## 今月の味じまん ⑩ ほうれん草の炒めサラダ



目先をちょっと変え、炒めたほうれん草をサラダにしてみませんか。ほうれん草がたっぷり食べられます。

- 材料 (4人分)  
 ほうれん草…400g (2束) ドレッシング 酢……大さじ2  
 にんじん…少量 しょうゆ…大さじ1  
 たまご……2個 さとう……少々  
 サラダ油…40g ごま油……小さじ1  
 塩・こしょう だし汁……小さじ1  
 ……各少々 ラー油……少々

- 作り方  
 ①ほうれん草はよく洗い、ざく切りにする。にんじんはせん切りにする。  
 ②ドレッシングの調味料を混ぜ合わせる。  
 ③中華鍋に油を入れて熱し、ほうれん草を入れて、強火でさっと炒めて取り出す。  
 ④たまごに塩・こしょうを加えて溶きほぐし、いり卵を作る。  
 ⑤器に炒めたほうれん草といり卵を彩りよく盛りつけ、②のドレッシングをかける。  
 〈ポイント〉  
 ◎ほうれん草は変色しやすいので、食べる直前にドレッシングをかけた方がいいです。

提供：食生活改善推進委員協議会  
 山崎しづえ (相川2) ☎89-2059  
 涌井 智子 (前原) ☎89-3803

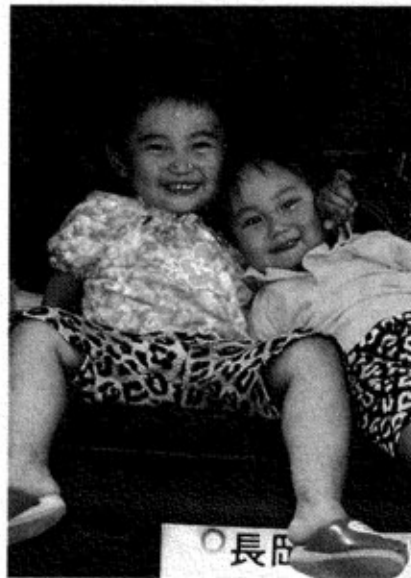
元気です！

かわぐちっこ ⑫

黒島 江莉ちゃん (岩出原・3歳)

秋雄さん・淳子さん

「かみを切るからはさみかして」と言っている自分の髪を切りました。いたすら大好き。男の子みたいだけども女の子だよ、よろしくね。



長阪

## ISO 14001 認証を取得

東芝照明プレジジョン(株)川口工場

ISO 14001 シリ  
 ズとは「環境にやさしい組織 (企業) を認定するための国際規格」のことで環境マネジメントに関するやり方を世界中で足並みをそろえ、環境保全に貢献しようと1996年に制定されたものです。  
 東芝照明プレジジョン(株)川口工場は、「フカゲがえのない地球」環境を健全な状態で次世代に引き継いでいくことは事業を展開する我々の基本責務」との認識に立ち環境保全の取り組みを会社経営の最重要課題のひとつとして全員で取り組んできました。  
 何度となくきびしい審査を受け5月26日JACO判定委員会にて承認されたものです。  
 環境ISOの認証を取得したことにより、環境配慮へ積極的に取り組んでいる企業であるという点を外部に表明することになり、企業に対する信頼性やイメージが国内的にも国際的にも向上することになります。



## 俳句 大内 迪子選

老人クラブ俳句教室 (5月13日)

嫁がせて子は子にあらず夕桜 星野紗都女  
 珠のように大切に育てた娘を嫁がせてしまった。毎日思わぬことはないのだが、もう子として自分に引きつけておくことは出来ない。そうした母の淋しさ虚しさ、やはらかに、夕桜の季節で生かされた。  
 夜もすがら代田にうつるストアの灯 上村たつお  
 このころ、コンビニエンスストアが、どんな村にもできて、二十四時間営業している。そのストアの灯が代田に映る。それも夜通し。あたりの景が連想される。  
 残雪の魂となり軒端かけ 星野 七朗  
 雪国にも春が来て、雪はほとんど解けてしまったが、軒端にひとかけらの雪が残っている。もう雪とは言えないほど汚れて固くなっていることであろう。間もなくこの雪も消えて完全な春がやってくる。  
 指しやぶる音してをりし児の昼寝 山田 千ヨ  
 乳呑児が、眠くなって、こくりこくりと寝はじめた。けれど、思い出したように指しやぶりの音がして、熟睡に入っていない。そんなちよつと時間が経った。  
 春の日に句帳しのばせ一人旅 覚張 次郎  
 うららかな日に一人で旅に出た。もちろん句帳が作りたい為かも。句帳しのばせというから、こっそり句帳をポケットに入れての旅かも知れない。たのしい春の

一日を想像出来る。  
 水温む小川の流れそよぐ風 宮 ヨキ  
 この句は、そのままのようであるが春の野辺のたのしさがリズムカルに出ている。多く言わず私達もその野辺を歩いているような気分が誘われてしまう。  
 親子して苗箱並べ初音聞く 江島 松露  
 母の日を嫁に祝うてもらひけり 藤田 節子  
 鶯の声のひねもす過疎の村 宮 ミヨ  
 母校跡老二三春惜しむ 喜多村圭以千  
 田植して腰を伸ばせば藤の花 覚張よう子  
 山田植すみずみも終へ深呼吸 星野 ちい  
 下水道工事の人に若葉風 渡辺 裕一  
 遠き道秘密の場所のわらび狩 星野智恵子  
 春嬉し家の廻りの花を見て 小西シゲノ  
 蓬摘み娘の里帰り待ちあぐむ 山田 久子  
 牡丹今見頃となりて友偲ぶ 山田 悦  
 つくし摘む年輪深き手をのべて 小宮山トキ  
 新緑や時刻を知らず寺の鐘 渡辺登子一  
 柿若葉散歩のあゆみ軽やかに 関 よし  
 初蛙声の明るき棚田かな 喜多村キヨ  
 薫風によちよち歩き始めし見 三輪 京子  
 一枚の緑も見せず紅つつじ 星野 きの  
 越後なる一月遅れ菖蒲の湯 新宮 山紫  
 藤棚に会ふことも無き人しのお 星野修庭史

## 短歌

■老人クラブ俳句教室  
 7月8日(休) (未広荘)  
 ■公民館俳句教室  
 8月8日(日) (生涯学習センター)  
 ※出句締切 午後1時

影うつす窓くり仰ぐ杉の秀にかかる満月うづき朔  
 文化会館のサークル活動の賑はひを夜警員吾詰め  
 所に聞きをり 桜井 ミエ  
 持山ゆ採り来て母が植ゑし桜とふ母なき庭に咲き  
 盛るなり 水落 潔  
 森山 みえ