

# 広報 かわぐち

発行 新潟県川口町長 青柳 弘  
編集 川口町役場 総務課  
(〒949-75 ☎0258(代)89-3111)

## 風薫る5月

### 園外保育でキャンパス川口にピクニック

(上川保育園児, 5月21日 エントランス広場で)



### 住宅金融公庫からのお知らせ 個人住宅建設資金融資申込受付中 (第1回)

- ◆受付期間 平成5年7月2日(金)まで
- ◆融資金額 100万円～1,650万円  
(割増、加算融資もあります)
- ◆融資金利 (固定金利) 通常融資金額  
当初10年間 4.1%、4.3%、4.5%  
11年目以降 4.5%  
特別加算額…全期間 4.6%
- ◆返済期間 25年以内、30年以内、35年以内  
※建物の構造により異なります。
- ◆返済方法 元利均等毎月払い、または元金均等毎月払い  
※ボーナス払いの併用可
- ◆申込場所 住宅金融公庫業務取扱金融機関  
※詳細については、住宅金融公庫北関東支店サービス相談室(☎0272-32-6656)、またはお近くの住宅金融公庫業務取扱金融機関に、ご相談下さい。

### 役場業務休日の お知らせ

六月九日(水)は、皇太子徳仁親王の結婚の儀が行われます。  
この日は、国民こぞつて祝意を表すため、休日(国民の祝日)とされましたので、役場業務は休みとなります。

### 菊づくり講習会 初心者歓迎!!

■日時 六月六日(日) 午後一時三〇分

■場所 末広荘

■内容 ○福助作りについて  
○質疑応答、その他  
なお、終了次第希望者に菊の苗をお分けします。  
主催/川口町菊花会



### 中小企業の 退職金づくりは 「中退金」で

中小企業で退職金制度を設けたい場合は、国の中退金制度(中小企業退職金共済制度)を利用すれば、安全・確実・有利な制度が作れます。  
この制度は、毎月一定の掛金を掛けておけば、一〇年で一・五倍、二〇年で約二・二倍、三〇年で約三・二倍を目安とした退職金が支払われます。  
そのうえ、その掛金は、損金または必要経費として全額非課税となります。  
詳細は、長岡労政事務所までお問い合わせください。  
☎ 38-2547



### 退職金額 (試算例)

(単位:円)

掛金月額 掛金納付月数	2,000円 (短時間労働者)	7,000円	14,000円	26,000円
60月(5年)	140,000	490,000	980,000	1,820,000
120月(10年)	360,000	1,262,000	2,525,000	4,689,000
240月(20年)	1,075,000	3,765,000	7,531,000	13,987,000
360月(30年)	2,374,000	8,311,000	16,622,000	30,871,000

① 右表の額は、過去の実績に基づいて試算したもので、将来の支給額をお約束するものではありません。

人口	6,330人	平成5年5月20日現在
男	3,097人	
女	3,233人	
世帯数	1,529戸	

### おもな内容

- 「ぬくもり荘」デイサービスの一日…… 2～3
- 健康コーナー…… 4～5
- 田麦山高齢者生産活動センター…… 6
- 多摩友好ワールドバザールに出展…… 7
- スポーツコーナー…… 8～9
- 移動音楽教室、川口中で初の公演…… 10
- 川口中で「いきいきスクール」活動を展開…… 11
- シートベルト100%着用推進運動実施中…… 12
- みんなのコーナー…… 13
- お知らせコーナー…… 14～16



高齢者生活福祉センター「ぬくもり荘」

デイサービス利用者大好評

平成四年度に完成した高齢者生活福祉センター「ぬくもり荘」では、四月からデイサービス事業がスタートしています。

町の保健・在宅福祉の拠点

このセンターは、介護、居住、健康相談、及び高齢者の憩いの場としての機能を併せ持つ、福祉コミュニティ施設で、一階がデイサービス、ヘルスセンター部門、二階が高齢者の居住部門となっています。

また、センターには、保健婦、看護婦、ホームヘルパーなど専門のスタッフが常駐し、町民の健康と福祉の増進を図るため、町の保健・在宅福祉活動の拠点としての重要な役割を担っています。

入浴サービス 食事サービスなど

デイサービスは、在宅で日常生活の困難なお年寄りに対し、リフトバスによる「送迎サービス」や、センターでの「入浴サービス」「食事サ



ビス」「日常生活動作訓練」などの生活援助を行うものです。また、このデイサービスをj利用していただくことにより介護者からは心身の休養をとってもらうことができ、介護者の負担軽減を図ることができます。デイサービスがスタートしてからは、「近くに便利な施設ができたので、とても利用しやすく大変ありがたい」と、現在利用している方に好評です。

一般の高齢者も施設を利用できます

また、一般の高齢者の方にも、施設を開放し、入浴、健康相談などのサービスを行っています。お気軽にご利用ください。



1日のプログラム

8:30	9:00	10:00	11:30	12:00	13:30	15:00	16:00
お迎えリフトバス出発	お茶・雑談 体温・血圧測定などで健康 利用者に到着	入浴 (一般浴 → 特殊浴)	ビデオ鑑賞 休憩・テレビ 自由時間	お昼寝 昼食	散歩・趣味講座・お茶 お楽しみタイム・健康体操 レクリエーション・リハビリ	オムツ交換 健康チェック	お送りリフトバス出発

**ぬくもり荘の利用のお知らせ**

- 利用できる方  
川口町に住む、在宅のおおむね65歳以上の日常介護を要する方。
- 利用の申込方法  
利用登録申込書により、民生委員にご相談してお申し込み下さい。
- お問い合わせ  
社会福祉課 (☎89-3111)  
高齢者生活福祉センター (☎89-3117)  
までご連絡ください。



2時30分 お茶の時間です。みんなでお茶を飲みながら談笑しながら、健康チェックをします。



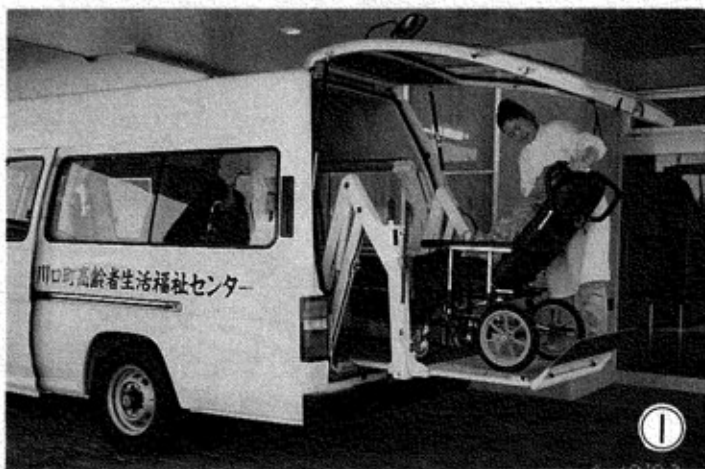
12時 昼食。みんなおいしそうに食べます。食事が終わるとお昼寝です。



4時 楽しい1日を過ごして、それぞれの家路につきます。



3時 みんなで輪投げゲームなどをします。



朝9時 迎いのリフトバスで、センターに到着。歩くことのできない人でも車イスやストレッチャーで寝たまま乗車できます。



10時 順番にお風呂に入ります。お風呂は寝たままや、すわったまま入浴できます。

ぬくもり荘のデイサービスの1日を紹介します



9時30分 看護婦が体温など、健康チェックを行い、みんなでお茶を飲みながら談笑します。



# 自分でできる がん予防12か条

がんを予防するためには、早期発見・早期治療はもちろん必要ですが、それだけでなく、健康な人も、日常生活のなかで、できるだけがんの原因を追放していくことが大切です。

「がん予防12か条」をあなたも積極的に実行して、がんをふきとばす健康なからだをつくりましょう。



がんをふきとばそう!!

- ① バランスのとれた栄養をとる。
- ② 毎日、変化のある食生活を。
- ③ 食べすぎはさけ、脂肪はひかえめに。
- ④ お酒はほどほどに。
- ⑤ タバコを少なくする。
- ⑥ 適量のビタミンと繊維質のものを多くとる。
- ⑦ 塩辛いものは少なめに、熱いものはさましてから。
- ⑧ こげた部分はさける。
- ⑨ かびのはえたものに注意。
- ⑩ 日光にあたりすぎない。
- ⑪ 適度にスポーツをする。
- ⑫ からだを清潔に。

「生活習慣病」ともいわれる成人病を予防するためには、生活習慣の見直しも大切です。中でもとりわけ重要なのが食生活の改善です。

町では、現在十九名の食生活改善推進委員(下表のとおり)が、健康料理講習会を開きながら、バランスのとれた食生活をすすめるために、各地区で活動しています。

また、食生活改善推進委員は、妊産婦保健相談や基本健診地区別事後指導会での試食づくりや竹馬の会、糖尿病事後指導会での昼食づくりなどを通しても町民の皆さんの健康づくりの役割を担っています。

家庭での健康づくりに、バランスのとれた食生活をすすめるために、各地区で開催される健康料理講習会に、ぜひご参加ください。

日程、会場など詳細は、毎月発行する「お知らせ」でお伝えします。

## 食生活改善推進委員の受け持ち地区

地区名	氏名	受持ち地区	地区名	氏名	受持ち地区
八郎場	小林 ミエ(久徴)	八郎場・野田	牛ヶ島	江島 米(要吉)	牛ヶ島・貝之沢
長坂	丸山 フミ(恒久)	長坂・上河原・下村	武道窪	綱 千恵子(昭一郎)	武道窪・荒谷
中山	古田島 房子(本人)	中山・竹田	相川 3	星野 美江(勇治)	相川・峠
川口 3	中林 和子(精二)	川口 1・3	前原	渡辺 愛子(忠)	前原山ノ相川団地
川口 4	金子 ヨキ(六二)	川口 2・4	大形	小見 智恵子(桂一)	大形
川口 6	佐藤 クニ枝(佐久二)	川口 6・5・7	田中	桜井 いみ子(知三)	田中・大谷内
相川口	真島 ヒロ(英一)	相川口・小和北	小高	笹崎 桂子(米司)	小高
荒屋	山下 昌子(孝正)	荒屋・岩出原	木沢	星野 文江(正夫)	木沢・西倉
新敷	新宮 禮(璋一)	新敷・川岸	木沢	星野 かず枝(正孝)	木沢・牛ヶ首
中新田	岡村 英子(一夫)	中新田・原新田		※ ( ) は世帯主	

家庭での健康づくり  
バランスのとれた食生活を



## 成人病の予防で健康で快適な生活を

# 健康な今こそ健康診査を受けましょう

増える成人病  
三人に二人は  
成人病で死亡

高齢化社会といわれる一方で、ガン、心臓病、脳卒中などの成人病やストレスをもつ人が増えており、現在、日本人の三人に二人は、成人病が原因で死亡しています。

## 成人病の予防は健康診査から

「病気になるたらどうしよう」と考えるよりも、「どうしたら病気を予防できるか」を考え、予防のための注意をすることが大切です。

規則正しい生活、適度な運動、十分な睡眠と休養、バランスのとれた食生活は、健康生活の基本です。

しかし、ふだん健康とされている人でも、気がつかない

## 町のガン検診で発見された早期ガン

(平成4年度健診結果から)

区分	受診者数	左のうち	
		ガンで あった人	ガン以外 の疾患
胃ガン検診	939	6	27
子宮ガン検診	425	0	0
乳ガン検診	384	0	13
肺ガン検診	X線判定	1,836	1
	かくたん検査	196	0

うちに発生している病気を、早期発見し早期治療をするための第一歩が「健康診査」です。

町で行っているガン検診でも、毎年早期ガンの人が発見されています。



「わかってはいるけど……」「忙しくて……」「去年受けたから……」と言って、何もしていない人、年に一回は必ず健康診査を受けましょう。

年に一回は必ず健康診査を受けましょう

## 健康診査からこんな病気が発見されます

健康診査の種類	健康診査でわかる病気	
基本健診	脳卒中、心臓病、高血圧の早期発見と予防	
検診項目	●心電図 ●血圧測定 ●血液検査 ●眼底検査 ●検尿 ●その他(尿糖、尿蛋白、身体測定など)	高血圧の重症度、心臓肥大、狭心症、心筋梗塞、冠状動脈硬化、不整脈 高血圧、低血圧 高脂血症、糖尿病、肝臓病、貧血、その他の病気 動脈硬化、高血圧、糖尿病 腎臓病、糖尿病(疑い) さまざまな病気の診断およびからだ全体の健康状況
	胃検診	胃がん、胃・十二指腸潰瘍など
	子宮がん検診	子宮がん、子宮筋腫、卵巣のう腫など
	肺がん検診(X線判定・かくたん検査)	肺がん、肺結核など
	乳がん検診	乳がん

**健康診査にはこんな効果があります**

- ① 病気の早期発見・早期治療につながります。
- ② 毎年継続して、体の健康状態を手チェックできます。
- ③ 健康に対する認識が深まり、生活習慣を見直すチャンスとなります。
- ④ 健康に対する家族の関心が高まり、家族ぐるみの健康が期待されます。
- ⑤ とくに中高年は、すこやかな老後を送るための前提となります。



# 高齢者生産活動センター

## アスパラガス集出荷最盛期迎える

### モロヘイヤの育苗も!!

田麦山に設置した高齢者生産活動センターでは弾む会話の中で、今グリーンアスパラガスの出荷が最盛期を迎え選別・調整作業が行われていきます。

このグリーンアスパラガスは、きのこ、スイカなどと共

に町が振興している作物で、町内の栽培面積は三・六ヘクタール(平成四年度)、主に首都圏の大手百貨店に出荷されており、消費者からは「やわらかくて、甘味がある。」と好評です。

#### 最大のネック

#### 解消に

#### 高齢者が活躍

今、産地を大きくする最大のネックとなるのが選別・調整作業で以前は一家総出で夜間の作業を行うこともあり、この長時間労働の解決に高齢者が活躍しています。

高齢者の就労の場、生きがい対策、地域農業振興の核として建設したこの高齢者生産活動センターでは和やか



▶最盛期を迎え順調に進む選別・調整作業

なふん囲気の中、毎日五、六人が選別・調整を行なっており、一日平均八百束(一束百五十グラム)程度を仕上げている。作業は六月中旬迄続きま

す。昨年二万五千三百束の出荷を行ない、手慣れた作業は順調に行なわれています。アスパラガスの選別・調整は、午前八時三十分から十二時迄で済むことからセンター登録者から喜ばれています。

#### 生産農家は

#### 大歓迎

また、西倉で二十アールのアスパラガスを栽培している関富雄さんの奥さん、典子さんは、「人手が足りないので共同選別してくれるので本当に助かります。」と農家からも歓迎されています。

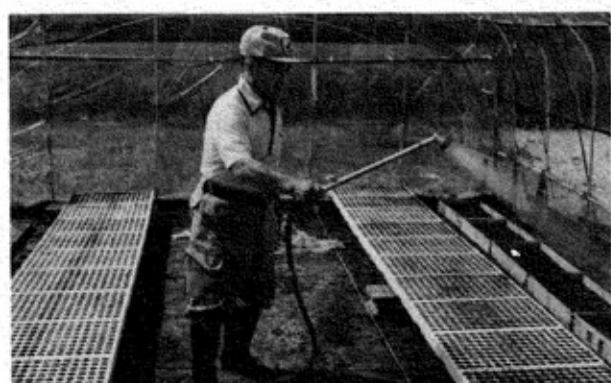


▶モロヘイヤの種まき作業

#### 産地化へ向けて

#### モロヘイヤの育苗も

またこのセンターでは、町の特産品「モロヘイヤ」の集出荷も行っています。今年からは、モロヘイヤの育苗も手がけており、センター脇のハウス内には七千本の苗が順調に育っています。六月中旬には委託ほ場(二十アール)に定植し、七月下旬には本格的な収穫を迎える予定です。



▶ハウス内で順調に育つモロヘイヤに放水

四年度は一万一千袋(二袋百グラム)一・一トンを出荷、今年委託ほ場分を含め出荷目標を五トンとして高齢者の活躍が期待されています。

#### 一緒に

#### 参加してみませんか

センターではアスパラガス、モロヘイヤなどの農産物のほか、ワラ細工などの部門があります。就労を希望する方は高齢者生産活動センターまでご連絡下さい。

( ☎ 八九一 二九一一 )

#### 都市と農村交流

### 「多摩友好ワールドバザール」に特展

## ふるさとの味覚大盛況

去る五月三日から五日まで「多摩友好ワールドバザール」が立川市で開催されました。当町は、都市と農村交流の一環としてこのバザールに参加、狛江市の協力も得て、味の共鳴ゾーンに鮎の塩焼き、生活の共鳴ゾーンに笹だんご、ちまき、山菜など「ふるさと川口町」の味覚をPR。期間中、バザールに訪れた都市住民に人気も上々、大盛況でした。

このバザールは、狛江市を含む多摩地域が、神奈川県から東京に移管されて今年で百周年を迎え、それを記念する事業「TAMARAいふ21」の一環として行われたものです。バザールには、川口町のほか、国内外から多摩地域の友好都市が多数参加し、特産・名産品の出展や伝統芸能・技術の競演なども行われ、九万人を超える人で賑いました。



▶バザールに出展、都会の人たちで賑う。

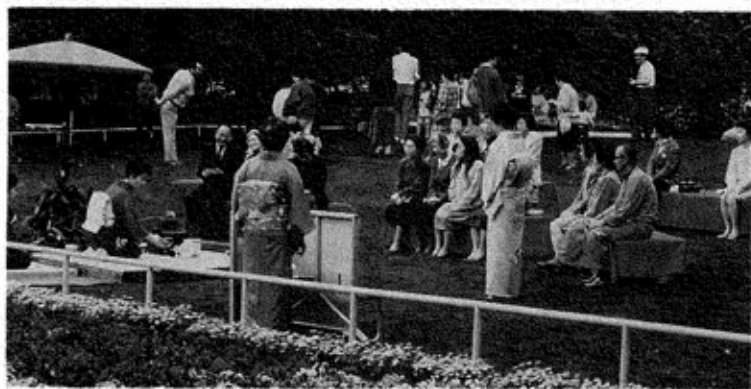


#### 狛江市では

#### 当町の清水で

#### お茶会を開催

また、狛江市では「TAMARAいふ21」の一環として、五月九日、平成「水と緑の大茶会」が開催されましたが、このお茶会には、川口町の清水が利用され、大変好評だったとのことでした。



▶町の清水を利用したお茶会の様子(狛江市)

### 新潟県勤労者美術展中越地区展

## 作品展のお知らせ

平成5年8月27日(金)から29日(日)までの3日間、長岡市美術センターで開催する標記地区展の作品を次のとおり募集しています。奮って御応募ください。

なお、同展入選作品については、9月9日(日)から新潟県美術館(新潟市)で開催される中央展に出展され、優秀な作品には労働大臣賞などが授与されます。

- 一、募集作品
  - 日本画、洋画、彫塑、工芸、書道、写真
- 二、応募資格
  - 中越地区の事務所等に勤務する者で、応募部門についての作品の製作及び教えることを職業としない人。
- 三、応募手数料
  - 1点につき千円(予定)
- 四、応募受付期間
  - 平成5年8月10日(火)から12日(木)までの3日間
- 五、受付場所
  - 長岡労政事務所
  - 柏崎、十日町、三条の各勤労青少年ホーム
- 六、主催
  - 新潟県長岡労政事務所、長岡市、連合新潟中越地域協議会
- 七、後援
  - 新潟県労働金庫、新潟県総合生活協同組合

※詳しくは、長岡労政事務所( ☎ (025) 381-2546 ) にお問い合わせください。



# スポーツ少年団が

## 柔道 大会で大活躍!!

### 少年柔道

#### 中越小学生柔道大会

個人戦三年生の部

#### 佐藤明大君(中山)三位

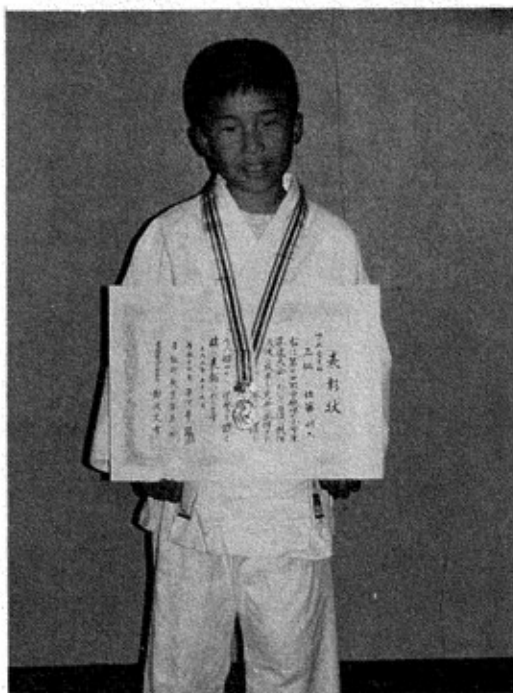
六年生の部では  
喜多村誠君(下村)  
八位入賞

佐藤君は柔道を始めてからまだ数ヶ月ですが、持ち前の強い足腰で次々と勝ち上がり、好成績を取れたものです。

第十四回中越地区小学生柔道大会が、五月九日、与板町町民体育館で行われ、個人戦三年生の部で、佐藤明大君(中山)が三位に入賞しました。

この中越大会では、団体入賞をしたこともありですが、個人戦での上位入賞は、川口柔道会としては初めての事です。

### スポーツの町宣言



▲三位入賞した佐藤明大君(3年)

### 少年野球

#### 郡小学生親善野球大会 泉水スポーツ少年団チーム 初優勝

なお、六年生の部では、喜多村誠君(下村)が九十人中八位に入賞しました。  
この大会での団体戦は惜しくも入賞できませんでしたが、この入賞でスポーツ少年団柔道会は、ますます活気づいています。

第二十九回北魚沼郡小学生親善野球大会が、五月十六日十九日の二日間、小出町で行われ、泉水スポーツ少年団が決勝戦でやまびこ(小出町井口小)を下し、優勝。初の栄冠を手に入れました。(町内チームの優勝は、第十九回大会の西川口球友クラブ以来十年ぶり)  
同大会には、郡内各地から十一チーム(川口町から四チーム)が参加。各試合に熱戦が繰り広げられました。  
泉水スポーツ少年団は、十六日の準々決勝(一回戦シ-

ド)、準決勝で、おぞら(東湯之谷小)、青空(小出小)を連破、十九日の決勝に進出。決勝の対やまびこ戦では、初回から打線が爆発、一方的に試合を進め、17-7で大勝優勝に花を添えました。  
なお、同チームは、この優勝により、全国スポーツ少年団交流大会中越大会(六月下旬・長岡市)の出場資格を獲得。現在、大会に向けて猛練習を開始しています。  
更なる健闘を期待します。



▲初の栄冠を手にし喜ぶ泉水スポーツ少年団の選手の方々と監督の阿部晴夫さん(武道窪)

## キャンパス川口カップ争奪ゴルフ大会

### 新緑の中でふれあいコンテスト

五月二十三日、キャンパス川口カップ争奪春季ゴルフ大会が、新緑も鮮やかなファミリールーフトで行われました。今年で第五回目を迎えた今年最初の大会には、町内外からゴルフ愛好者男女八十名が参加、日頃の腕前を競いながら、親睦を深めています。

開会式の後、青柳町長の始球式でプレー開始。当初小雨がパラついた天候も次第に回復、まあまあコンディションの中で、それぞれ十八ホール、パー五十四のコースに挑みました。  
年々高まるゴルフ人気と

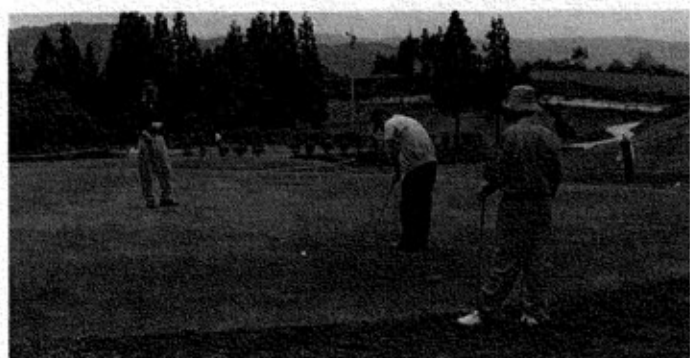
もに、参加者もレベルアップ。各ホールでは「ナイスショット」「ナイスパット」の連続で、最後まで熱戦が繰り広げられました。  
大会は、一位から十位までが3打差にひしめく混戦となり、見附市から参加した宮沢泰人さんが優勝。ネット五十4アンダー(ハンデ23)という成績でした。また、準優勝は浅間敏彦さん(荒屋)でした。

#### 次回大会は……

なお、キャンパス川口では次回秋季大会を十一月七日に、町民ゴルフ大会を七月十七日十月十日に開催する予定です。ふるってご参加ください。



▲始球式をする青柳町長



▲バーディパット/1番ホールで。



### 小千谷地区防犯協会連合会表彰

#### 一個人、二団体に感謝状

このほど小千谷地区防犯協会連合会から防犯功労者(団体)表彰があり、次の個人及び二団体に對し、小千谷地区防犯協会連合会長と小千谷警察署長から連名の感謝状が贈られました。

○中林 貢(川口三)

防犯協会連合会高齢者部副会長として、防犯環境の点検整備、被害防止活動

の推進に貢献。  
○スポーツ少年団東部ファイターズ(代表 内藤克己)  
長年にわたるスポーツ指導により、青少年の健全育成と非行防止活動に貢献。  
○川口第一老人クラブ  
(代表 目黒 繁)

防犯意識の高揚、地域環境の浄化など明るい地域づくりに貢献。  
(敬称略)



▶東部ファイターズの皆さん



▶川口第一老人クラブ 代表 目黒 繁さん(川口一)



▶中林 貢さん(川口三)



移動音楽教室

群馬交響楽団が  
川口中学校で初の公演



▲移動音楽教室で公演。小・中学生を魅了する群馬交響楽団（川口中学校体育館で）

川口町に初めて、オーケストラがやってきました。五月六日、川口中学校体育館で、町内の小学校五、六年生と中学生約五百人を集めて移動音楽教室が開催され、群馬交響楽団による演奏会が行われました。

移動音楽教室に  
参加して

川口中学校 三年

星野美弥子

ゴールデンウィークの前から、この移動音楽教室を楽しみにしていました。どんな曲を聞けるのか、どんな人達が演奏しているのか、とても興味深かったです。演奏するまで少し時間があつたので、楽団の人達をよく見ていました。

巡回公演しているもので、川口町では今回が初の公演。演奏会では、オーケストラを構成するさまざまな楽器とその音色の紹介などを織りまぜながら、ワルツ「春の声」ポルカ「観光列車」、ハンガリー舞曲など、一時間にわたる数々の名曲を披露。



◀指揮者の山下純司さんに  
花束を贈呈

ポルカ「観光列車」という曲があり、この曲は列車に乗って旅をしているような気分にしてくれるというコメントがありました。そんなことを想像しながら私も聞いていました。

楽器紹介では、弦楽器、木管楽器、金管楽器、打楽器のアンサンブルがそれぞれとてもきれいでした。中でも木管楽器は落ちついた音色で気持ちがあみましました。

生演奏だと迫力があつて良かったです。

移動音楽教室の中で、唯一不安なことがありました。それは、花束贈呈です。うまく渡せるか心配でした。指揮者の人に渡す時、とても緊張していました。胸がドキドキしてました。感謝の言葉を一言述べた後、指揮者の人が笑顔で「ありがとう」と言ってくれた時は嬉しくて、花束贈呈をやつてよかったと思えました。

川口中学校

「いきいきスクール」活動を  
展開しています

川口中学校は、今年度から三年間、「いきいきスクールプロジェクト推進事業」の指定校となり、従来から実施している学校田、クリーン作戦などとともに、新たに花いっぱい運動などの活動にも取り組んでいます。

花いっぱい運動で  
校内美化を

同校では、校内美化をすすめることにより、豊かな情操と環境への優しい気持を育て、今年度から花いっぱい運動を展開しています。既に五月十一日には、各クラスごとに生徒の手で花の苗がプランターに植え付けられ、マリゴールド、ペチュニア、パーペナなどが、校舎のベランダなどに咲き誇っています。この花いっぱい運動は年間を通して続けられますが、この秋には校内の花いっぱいコンクールも計画されています。



▶花いっぱい運動で花の苗を栽植



学校田で

田打ち・田植え作業

五月十二日、川口中学校でいきいきスクール活動の一つである学校田の田植えが行われました。

同校では、この学校田の米づくりを通して労働や農業について学ぼうと、毎年実施しているもので、田打ち、田植えから稲刈り、ハザかけまで、各学年がそれぞれ分担して作業にあたります。



▶田植え作業（二年）

田打ち作業（二年）



息切れやせき・たんで困っていませんか  
「呼吸教室」開催のお知らせ

肺、気管支などの病気のため、息切れ・せき・たんなどの症状のある方を対象に「呼吸教室」を開催します。

息切れ・せき・たんで困っている方は、是非参加してください。

★日時 7月2日(金) 13:00~15:45  
7月9日(金) //  
8月5日(木) //

※なるべく3日間通して参加してください。

★会場 小出保健所

★内容 肺の機能検査、身体に楽な息の仕方、上手なせき・たんの仕方  
医師の話「肺の働きと症状」

★申込期限 6月18日(金)までに、ぬくもり荘(☎89-3117)にご連絡ください。 ※費用は無料です。

◀主治医のある方は、許可をもらってください▶



### '93インにいがたシートベルト100%着用推進運動実施中

# シートベルトはあなたを守る大切な「命綱」



現在、'93インにいがたシートベルト100%着用推進運動が県内一斉に展開されています。

シートベルトは、自分の身を守る大切な命綱。常に正しく着用するよう心がけましょう。

この運動は、県民一人一人が自動車乗車時に、自発的な安全意識に基いて、シートベルトの正しい着用を習慣づけることにより、悲惨な交通事故の防止を図ろうと、五月から十月末まで、六ヶ月間にわたり実施されているものです。

## 交通事故死 今年も急増

昨年の交通事故による死者は、全国では四年連続、一万一千人を突破し、また県内では三百人を超えるなど、昭和五十一年以降最悪となっています。

今年に入っても、四月末現在で九十七人(昨年七十五人)が死亡し、発生件数、傷者数とも増加傾向が続いています。

## シートベルトの非着用 死亡事故増加の大きな要因

特に、シートベルトの非着用が死亡事故につながるケースが多く、昨年の県内での自動車乗車時(運転者・同乗者)の死者百十八人のうち、非着用者は八十六人で、七割以上も占め、シートベルトの着用

率の低下が、死亡事故の増加の大きな要因となっています。

## 衝突時の衝撃は 想像以上

「シートベルトを締めなくても大丈夫!」と過信してはいませんか。

油断大敵! 衝突時の衝撃は、想像以上に大きく、時速二〇kmの場合でも、一瞬のうち三六〇kgもの衝撃を受けます。両手、両足で支えることができないのは、わずか時速七kmが限度です。

また、シートベルトを締めないとい交通事故で死亡する危険性は、着用者の約十倍になるといわれています。

## シートベルト着用 モデル路線を設定

町では、この運動の期間中、下図の区間を「シートベルト着用モデル路線」として選定し、街頭指導等、啓もう活動を重点的に実施します。家庭でも、職場でも、運転者・同乗者は、いつもシートベルトの着用を励行し、お互いに着用の徹底を心がけてください。



また、小さな子供を同乗させるときは、必ずチャイルドシートを着用しましょう。

## 運転者講習会のお知らせ

- 日時 6月15日(火) 午後7時30分～
  - 場所 サン・ローラ川口
  - 内容 映写会、安全運転講習など
- 小千谷地区交通安全協会会員証を持参してください。  
(講習会受講済証明を行います)



シートベルト かけて安心 心にゆとり

## みんなのコーナー

# かわぐち俳壇

— 老人クラブ俳句教室の作家たち —

あれこれと畑割してる春炬燵 西川口 山田チヨ  
 ありつたけの塵まきあげて春嵐 同 同  
 堅香子の花に木洩日届きけり 同 山田悦  
 大門の中空までも花吹雪 同 同  
 風にのり道ゆく人に花吹雪 同 同  
 花も好き話も好きと婆のどか 同 山田久子  
 茶柱の夫にも立ち花の雨 同 同  
 おぼろ夜のそぞろ歩きの独り言 同 同  
 おめでたき事重なりて四月かな 同 山田マス  
 石垣にもたれて話す長閑かな 同 同  
 辛夷咲き山の芽吹きのおちこちと 同 同  
 あさやけの春の八海浮き立ちて 同 同  
 花衣着替し宿の湯の香かな 同 関 陸美  
 出湯の町下駄を鳴らして花衣 同 同  
 いち早く赤い椿の咲きかけて 同 小西シゲノ  
 今盛り隣の庭も黄水仙 同 小宮山ミチ  
 前掛は主婦のいでたち草萌ゆる 同 同  
 夢に來て笑みし妹黄水仙 同 小宮山トキ  
 通されし大きな部屋に花こぶし 同 同  
 水仙の各部屋々に置かれけり 同 星野紗都女  
 にぎやかに水仙咲きて過疎の村 同 同  
 嫁描く思のままの四月の色 同 同  
 山越えて風がもて来る花便り 同 同  
 片栗の花の盛りの散歩道 同 星野七朗  
 水仙の花家々に真つ盛り 同 同

ブラウスは春の色なり妻に買う (在京) 星野雪車  
 朝靄にふと香り来る沈丁花 荒屋 宮 ヨキ  
 かたくりの身を反りて咲く陽の甘く 同 同  
 かたくりの紫匂ふ雑木林 同 宮 ミヨ  
 くるみみいどの香りを存分に 同 同  
 春霞峯を残して昏れにけり 木沢 星野史由  
 四方の山春の霞に包まれて 同 同  
 参道に重なり合つて落椿 同 星野智恵子  
 桜咲きれんぎょうが咲き無人駅 同 同  
 卒園のおさな瞳の別かな 野田 平沢静雲  
 遠き日の一途の恋や辛夷咲く 同 同  
 春嵐砂がほほ打つ砂丘かな(鳥取) 同 平沢かおる  
 手を通す春の野良着の新らしく 同 同  
 黒めがね馴れて一人の春の雨 田麦山 大淵木の実  
 春うらら困え外して農具小屋 和南津 覚張次郎  
 困え解く中で咲きそめ沈丁花 同 同  
 困取り窓を明ければ春の風 東川口 大野若葉  
 路地の家の庭の水仙花盛り 同 同  
 箸紙に上の句を書き螢鳥賊 同 喜多村キヨ  
 暮切れぬ帰路ほのぼのと山桜 同 同  
 先になりあとになりして土筆摘む 同 星野きのの  
 消しろ水テトラポットを傾むかせ 同 星野一夢  
 風うらら上棟式の餅拾う 同 同  
 春の朝竹売りの声のんびりと 同 内藤一峰  
 花よりも団子の世話にあれこれと 同 三輪京子  
 届きたる独活のまくろき山の土 同 同  
 春めくや床の飾も替えてみて 同 同  
 × ×  
 手術終え廊下のどこか沈丁花 同 新宮山柴  
 眼帯を外し明るき春の灯を 同 同  
 大片な落花と思ふ真新らし 同 星野修庭史  
 毎年の彼岸を過ぎてからの雪 同 同

## 恋の秀句

百人一首は恋の歌である。俳諧の連句にも恋の句をさしはさむ式目がある。小説という文芸に至っては、恋にあらざるはなしという程である。が俳句では恋はむずかしい。遠き日の一途の恋や

辛夷咲く 静雲  
この句などはまれに成功した作品である。というよりもまことに秀れた句である。ことに下五がよろしいと思う。

前掛は主婦のいでたち 草萌ゆる ミチ  
の原句は中七が、心のいでたちであつたのを直してみた。原句の方が作者の感情はよく出ているのだが、どう?

通されし大きな部屋に 花こぶし トキ  
平明にすらすらと詠んでいてよい作品である。あまりぎつばたとしない、平明な表現をよしと思つた。

× ×  
五周年となることしの町民俳句大会は一月月早しい十月三日(日曜)にきまりました。前日句会も例年通りです。泊江市からも参加。(修)



町業  
工不  
商況  
対策

# 緊急経営支援資金

## 六月一日から融資開始

町では、六月一日から、新たに「川口町商工業不況対策緊急経営支援資金」の融資を開始しました。

この融資制度は、最近の経済的不況の影響を受けている町内商工業者を対象に、事業の運転資金に限り、最高三百万円まで低利で融資する制度で、売上げや生産額の減少に伴う資金難を緩和し、その経営の安定化を図るために、町独自の制度として、緊急に行うものです。

### 融資対象者

次の要件のいずれにも該当する商工業者です。(ただし、風俗関連業種並びに娯楽業、医療業は除く。)

- 町内において一年以上継続して同一事業を営んでいる者
- 最近六ヶ月の売上(生産)額が前年同期に比べ一〇%以上減少し、経営に支障をきたしている者、若しくは、これに

### 融資の条件

- 融資額 三百万円
- 利率 年三・七〇%
- 償還方法 五年以内(一年以内の据置期間含む)の割賦返済
- 保証人 連帯保証能力のある町内に在住する保証人一名以上(申込者が法人の場合は、法人の代表者及びその他の者一名以上)必要により、新潟県信用保証協会の保証付きとする。

### 申込方法

融資の申し込みは、川口町商工業不況対策緊急経営支援資金融資認定申請書を次の金

融機関を経由のうえ、企画商工課に提出してください。町では、この申請書にもとづき審査を行い、融資を決定し、認定書を交付します。

- 取扱金融機関
  - ・新潟中央銀行川口支店
  - ・第四銀行東小千谷支店
  - ・北越銀行小千谷支店
  - ・川口町農業協同組合
- 申込期間 平成五年六月一日から平成五年十二月十二日まで

### 資金の融資

資金の融資は、認定書の交付を受けた者について、取扱金融機関が行います。認定書を添えて、借入申込書を取扱金融機関に提出してください。

### ご相談は

融資を希望する場合は、企画商工課または取扱金融機関に、お気軽にご相談ください。

## 国民年金の手続きはお済みですか

### ◎サラリーマンの奥さん

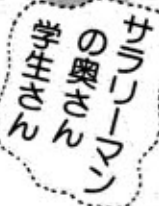
サラリーマンに扶養されている二十歳から六十歳までの奥さんは、第三号被保険者として国民年金に加入することになっていきます。保険料を個別に納める必要はありませんが、国民年金の加入手続きをしなければなりません。

### ◎学生さん

大学、短期大学、各種専門学校、各種専修学校などに在学する二十歳以上の学生さんは、国民年金に加入しなければなりません。経済的な理由がある場合は、保険料の納付が免除される制度もあります。

### ◎国民年金の加入は三種類

- ・ 第一号被保険者
  - ：農業・自営業を営む人や学生
- ・ 第二号被保険者
  - ：サラリーマンや公務員



第三号被保険者  
：第二号被保険者に扶養されている配偶者

### ◎人生のリズムが変わったら

就職・退職・結婚・離婚などの人生の節目には、「種別変更届」の提出が必要です。例えば、OLだった方が結婚して退職し、サラリーマンである夫の扶養になったときは、第二号被保険者から第三号被保険者になります。加入の種類が変わったときは、その都度忘れずに手続きを行ってください。

### ◎手続きを忘れていたら大変

老後の年金や、万一時のための障害・遺族基礎年金が受けられなくなることもあります。手続きは忘れずに行いましょう。手続きをされていない方は、社会福祉課国民年金係まで、速やかに届け出をしてください。

## 暮らしと電気安全

### 農事用設備の電気配線にご注意

いよいよ六月十一日から暦の上では入梅となります。これからの季節は、天気予報やニュースで不快指数が話題となります。夏場の快・不快は、気温や湿度との相互関係で左右され、不快指数が七十五以上では、約半数の人が不快感を持ちます。電気設備も温度や湿度の影響によって、一年中でこの期間が一番絶縁抵抗が低下しています。特殊なものを除き、雨にぬれると漏電や感電などの事故が発生し易くなります。素人の臨時配線や仮配線のまま使用することは大変危険です。正しく安全な設備で感電事故を防止しましょう。



### <みんなで防ごう土砂災害> 6月は土砂災害防止月間

梅雨で長雨の降る6月は、土砂災害(土石流・地すべり・がけ崩れ)の多い時期です。土砂災害は、一瞬のうちに尊い命や貴重な財産を奪ってしまいます。

- 雨が長く降り続くとときや大雨のとき
- 川の水・井戸水・わき水の量が変化したり、濁りだしたとき
- 地面に亀裂が生じたとき

こんなときは非常に危険です。「危ないな」と思ったら、まず避難をしましょう。日ごろから、家の近くの山でいつもと違う点、おかしい点を見つけたら、すぐに土木課または小千谷土木事務所(83-6361)へ連絡してください。

### 歯の衛生週間 6月4~10日

## 長生きは丈夫な歯から歯ぐきから



## 講演会のお知らせ

川口町のあしたを創造する審議会第3専門部会(部会長・阿部修一)では、青少年の健全育成をテーマに、オートレース全日本チャンピオン阿部光雄氏(武道窪出身)を迎えて、講演会を開催します。

入場は無料です。ぜひご参加ください。

- 日時 6月16日(水) 午後7時30分開演
- 会場 文化会館
- 講演 「プロスポーツ人生を語る」  
オートレース全日本チャンピオン 阿部光雄氏(武道窪出身)

■ 対象 高校生から一般まで(入場無料)  
主催/明創審第3専門部会  
後援/川口町

## 信濃川・魚野川 水防訓練のお知らせ

平成5年度の水防訓練が、川口町・小千谷市・越路町の各消防団員等150名が参加して、川口町で行われます。一般の方の見学は自由です。ぜひ、ご覧ください。

- ◆ 日時 6月13日(日) 午前9時~午前11時40分
- ◆ 会場 川口町西川口魚野川左岸(男山漁場前)
- ◆ 参加団体 建設省及び小千谷市、越路町、川口町の各消防団
- ◆ 工法 シート張り工、木流し工、積み土のう工、水のうマット工を実施します。