

広報 かわぐち

発行 新潟県川口町長 青柳 弘
編集 川口町役場総務課
(〒949-75 ☎0258(代)89-3111)

■固定資産課税台帳の縦覧■

4月6日から4月25日まで

あなたの財産を お確かめください

平成三年度の固定資産(土地・家屋・償却資産)課税台帳を次のとおり縦覧に供します。お確かめください。
●期間 四月六日から四月二十五日の二十日間
●時間 役場の執務時間内
●場所 役場総合窓口

「中高年齢労働者受講 奨励金」制度のご案内

急速な高齢化の進展に伴い中高年齢労働者の職業の安定を図るため、資格取得、専門的知識の取得のために勉強される方は、雇用促進事業団から奨励金を受けられます。
○対象者 四十五歳以上の雇用保険被保険者で自分で入学生、受講料を負担し、労働大臣が指定している教育訓練を受講し修了した方。
○支給対象となる教育訓練 中小企業診断士・社会保険労務士・宅地建物取引主任者

・技能士など、通学、通信制合わせて七〇〇余りの講座があります。

○助成額

- (一) 五十歳以上の方
入学生・受講料の合計額の二分の一の額(十万円限度)
- (二) 四十五歳以上五十歳未満の方
入学生・受講料の合計額の四分の一の額(五万円限度)

※詳細については新潟雇用促進センター

☎〇二五二一四七五三二二

新潟市万代四一六

(新潟日産生命ビル五階)

精神保健相談

一、日時 平成三年三月六日(水) 午後一時三〇分～三時

二、場所 町総合福祉センター(相談は個室で行います)

三、内容

- ・小出病院精神科医長(本田医師)による診察及び相談
 - ・ノイローゼ気味で眠れない
 - ・全てわずらわしく何もしたくない
 - ・学校や職場を休みがちである
 - ・酒びたりで乱暴をする
 - ・年寄りのボケ
- 等々、お困りの方はお気軽にお出下さい。
※秘密は厳守いたします。

登記簿謄本・抄本の 手数料が改定されます

平成三年四月一日から登記簿の謄本・抄本の手数料が一通五〇〇円から六〇〇円に改定されます。なお、閲覧、印鑑証明など他のものについては変更ありません。
—新潟地方事務局—

電話の引越しは お早めに!!

転勤シーズンとなりました。三月から四月は、電話の申込みが多くなりますので、電話の引越し手続きはお早めにお

「河川流雪能力実験調査」

町は、流雪溝の整備や流雪溝の水源確保を図るなど、雪に強い町づくりを進めています。2月22日、当町の魚野川右岸1級河川松沢川下流で、大がかりな河川流雪能力実験調査が行われた。

現在、雪処理の対策として流雪溝などにより河川への排雪が行われていますが、この実験は、河の水量と雪の投雪量を測定して、投雪量の限界や水位の調査を行い、屋根雪や道路雪の処理を円滑に進めようというもの。

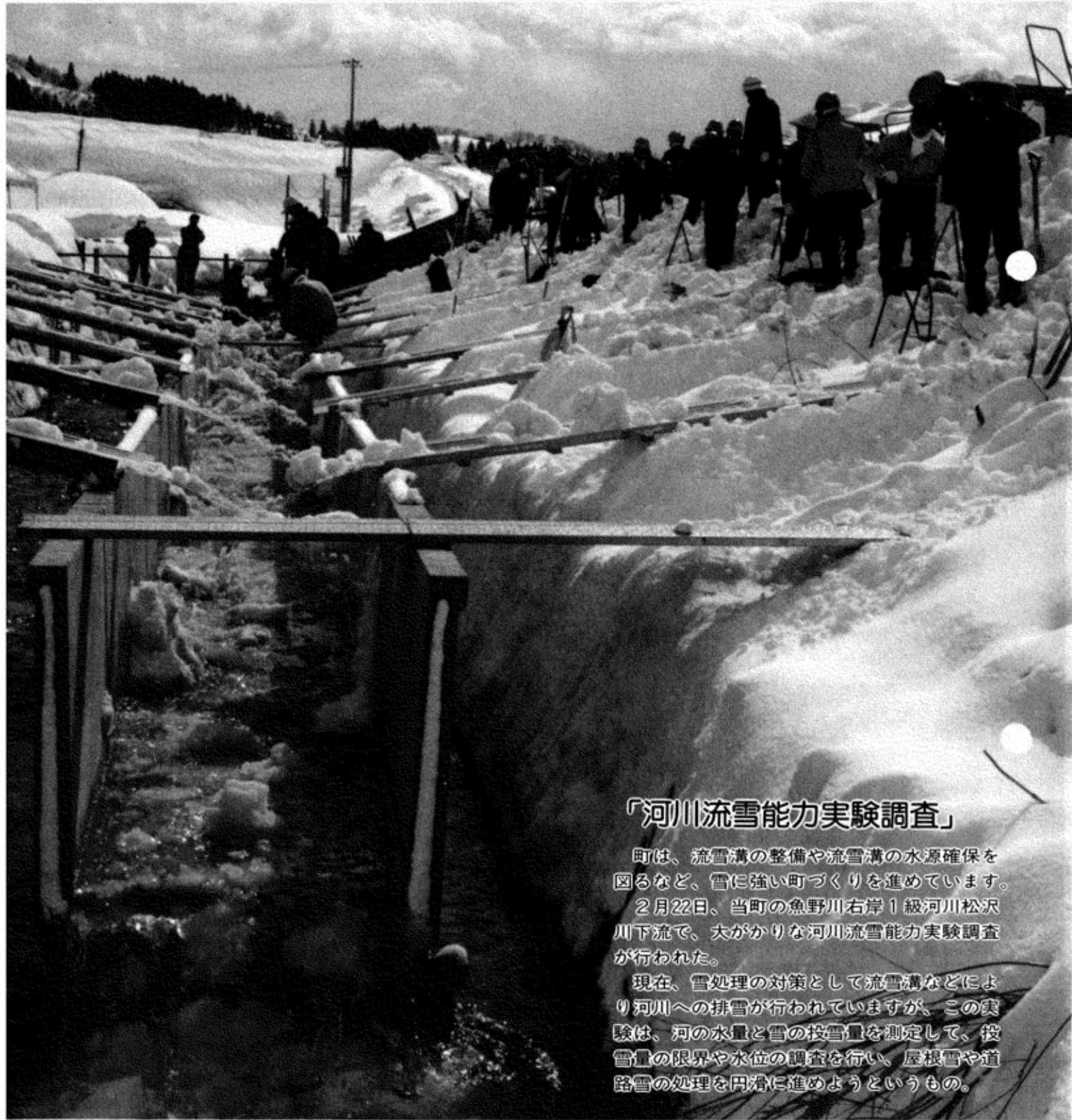
人口	6,438人	平成3年2月20日現在
男	3,131人	
女	3,307人	
世帯数	1,519戸	

とりにくいです。

申込み先

NTT小千谷支店

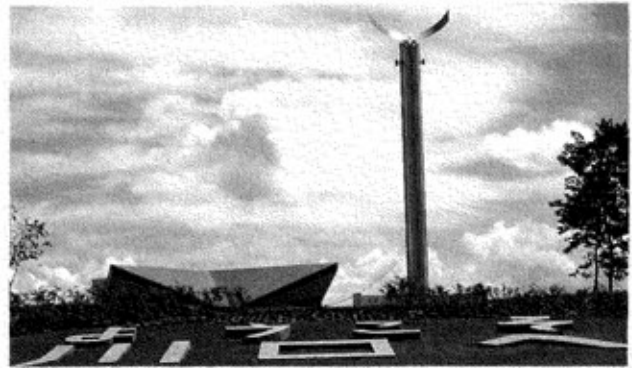
☎局番なしの一六



おもな内容

- キャンパス川口 この一年……………2～3
- 新年度からフッ素洗口を実施……………4
- ロータリー除雪車を導入……………5
- スポーツコーナー……………6～7
- 作文、ポスターコンクール……………8～9
- センサスから見た町の農業は……………10～11
- 明るい家庭づくり作文コンクール……………12
- お知らせコーナー……………13～16

キャンパス川口 この一年 滞在型 家族旅行村



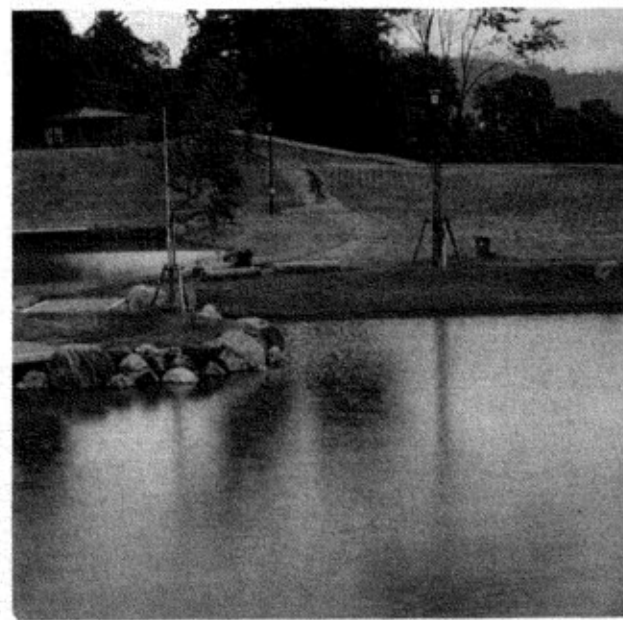
▶「ようこそキャンパス川口へ」シンボルタワー。建物はレストハウス

昨年九月、待望の滞在型家族旅行村、愛称「キャンパス川口」が川口中山高原にオープン。県内では初めての、しかも全国有数の「オートキャンプ場」をはじめ、水上ステージのある五万人集会所がでる「ピクニック広場」、ナイター設備のある町営ファミリーゴルフ場、往復一キロの「ローラースケートロード」、シンボルタワーなど、多彩な素晴らしい旅行村が完成し、県内

外から大勢の方々を招きオープンを祝った。そこで、キャンパス川口この一年と題し、写真で追って見ました。



新温泉町



祝 滞在型家族旅行村開村



▲滞在型家族旅行村・愛称キャンパス川口開村テープカット

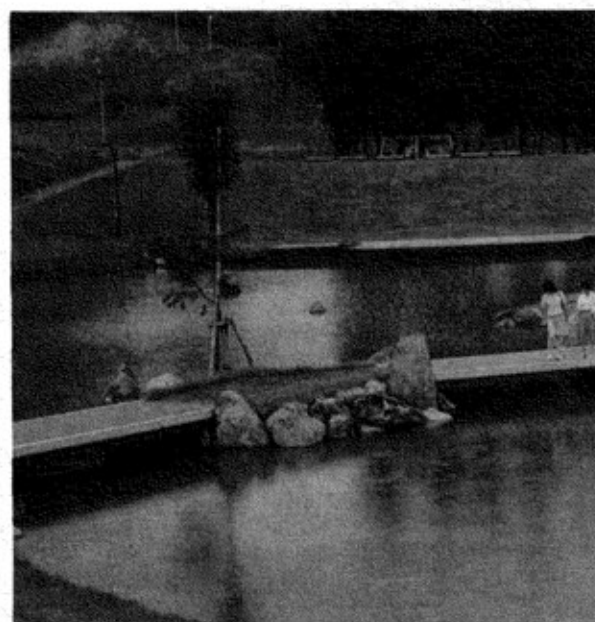


▲ファミリーゴルフ場は連日賑う。



▲ローラースケートロードは子供たちに大人気。

中山高原開発は、町民の憩いと安らぎの場、そして、観光整備による観光地づくり、更にリゾート地づくりに向けて行われているもので、新しい町づくりと活性化を目指した大プロジェクトです。第一次開発では、総合スポーツ・レクリエーション施設などが整備され、総合運動公園がオープン(昭和五十八年)。これと併せてスポーツの町宣言が行われ、町民皆スポーツの推進を図り、町民体育祭をはじめ野球、テニス、陸上など、シーズン中は皆んなでリフレッシュ。県内外からも大勢の利用客や観光客が訪れ、スポーツやレクリエーションを楽しみます。そして、この総合運動公園は、町の定住構想の核として、また、誘客の資源として大きな役割を果し一方、高速交通体系関連観光施設として、新潟県の「スポーツ観光の核」の一つに数えられ、県の観光資源として重要な役割を果しています。こうした中で、国(運輸省)の観光レクリエーション地区の指定を受け(昭和六十年)、この中山高原の総合運動公園

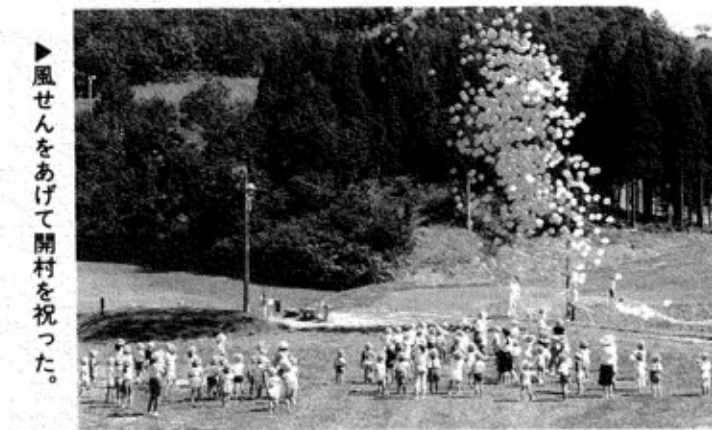


▶五万人集会所のできる芝生広場。池には水上ステージがあります。素晴らしい施設が完成しました。



▲開村を祝って竣工式が盛大に行われた。

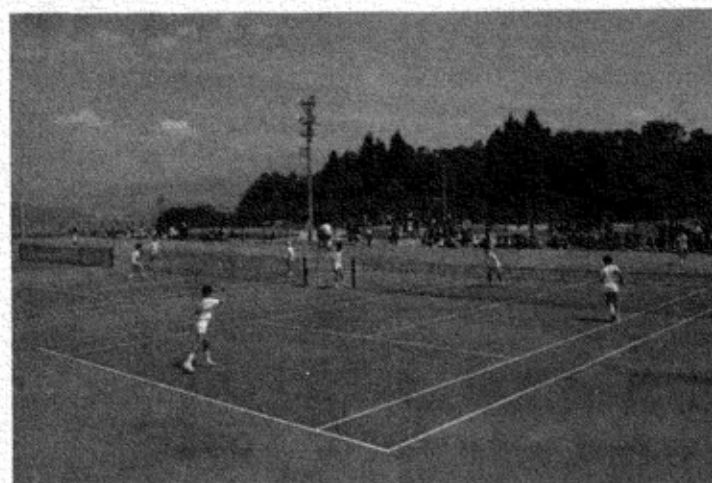
「野外学習のむら」
シーズン中(昨年)の利用者延約22万3千人、このうち県内外から14万8千人が利用。
ファミリーゴルフ場は2万6千人、
オートキャンプ場1万3千人と人気



▶風せんをあげて開村を祝った。

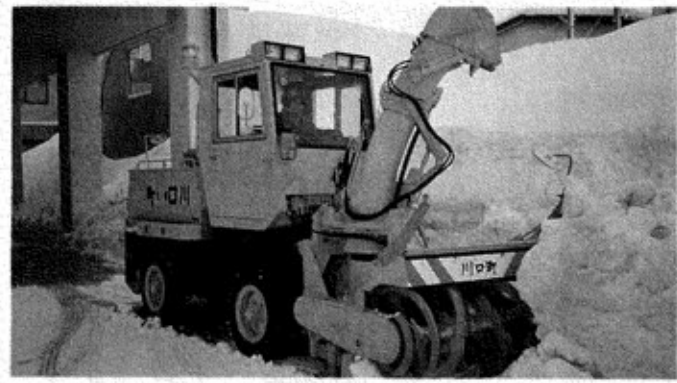


▲全国有数のオートキャンプ場 20サイト
1区画(野外炉・野外卓・炊事場・水洗便所)
ファイヤーサークル2カ所、温水シャワー完備



▲ナイター設備のあるテニスコート(全天候型7面)
その他野球場(ナイター完備)、キャンプ場、フィールドアスレチック、釣り堀、動植物観察池など多くの施設が整備されている。

を再開発し、昨年その事業が完成し、同九月オープンしたものです。更に、町では、豊かな自然と恵まれた交通条件、資源などを生かしたリゾート地づくりを進めています。その名は滞在型家族旅行村(愛称キャンパス川口)。野外学習のむら、生涯学習のむら、原始古代むらの三ゾーンから構成される大規模リゾートです。野外学習のむらは、先の総合運動公園をはじめ、ピクニック広場、オートキャンプ場、ファミリーゴルフ場などがあり、自然と人間とのふれあいから、人間と人間とのふれあいに、そして思いやりに発展するようむらづくりなのです。シーズン中は、若者や家族連れで大賑いです。生涯学習のむらは、都会の人に快適な環境を提供し、いきいきと暮らしてもらおうというものです。また原始古代むらは、日本最古の荒屋遺跡を活用したゾーン。そして、この三つのむらづくりは、ユートピアの建設なのです。むらづくりは、その実現に向けて着々と歩んでいます。



このほど、国(通商産業省)の産業再配置促進費補助金の交付が決まり、ロータリー除雪車(写真)が導入されることとなりました。

同補助金は、産業再配置対策の一つとして、工業を誘導する地域(農村地域工業導入

地区、工場団地、工場適地)の環境保全や防災・保安施設などの整備を目的に設置された地域で工場が新増設された場合に、国が一定の補助金を交付するもので、今回、相川農村工業導入地区に、昭和六十二年誘致された現在の松山電子(株)工場の新設に対して、ロータリー除雪車の導入を町が要望していたものです。

今回導入が決まったロータリー除雪車は、狭い道路や歩道での機動性があり、町除雪体制の新戦力として、その活躍が期待されます。購入価格は千二百二十万円。

なお、現在町の除雪機械保有台数は、ロータリー除雪車五台、除雪ドーザー四台、雪上車一台を有し、町道除雪にあたり、冬期道路の確保を図っています。

日本赤十字社では、献血に協力された方に対して表彰を行っています。

このほど、町内の次の方々が表彰されました。なお、二人とも、これまで献血に積極的に協力され三十回を越え、その功労に対して表彰されたものです。

中林 浩さん(川口三)
小西明彦さん(荒屋)

卒業直前の春休みに、親が行ったこともない海外へ、旅行に行く大学生が少なくありません。「親のすね、今をさかりと、かじるなり」という古川柳が思い合わされます。

親の「すねかじり」は、自活する能力のない子供が、もつぱら親に経済的援助をしてもらうことをさしている言葉です。

親は膝から足首まで、ここを負傷すると歩くことができなくなる部分。脛の前面は「向こう脛」、後ろの中央部は「ふくらはぎ」と呼ばれます。ふつくと肉付きのいい所で、一番かじりがいがあるといえるでしょう。

「子宝脛が細る」は、親にとって宝といふべき子供も、育てるのに苦労させられることをいっただけです。また同じ脛でもかじられるのでなく、傷をつけられると、まったく別な意味になります。脛に傷を持つ身」といえば、後ろ暗い過去の悪事を隠しているやましい身の上のことです。

脛に傷を持つよりも、子供に脛をかじられるほうが、まだましといえるかもしれません。

産業再配置促進費補助事業でロータリー除雪車を導入

このほど、国(通商産業省)の産業再配置促進費補助金の交付が決まり、ロータリー除雪車(写真)が導入されることとなりました。

同補助金は、産業再配置対策の一つとして、工業を誘導する地域(農村地域工業導入

奨学金貸与

新しい制度 三月町議会に提案

町では、四月から大学生を対象とする奨学金制度を設ける予定です。

この制度をつくるための関係条例を町議会に提案中で、議会で承認された後に正式発表することになっていますが、大学入試も済み入学手続きの時期もせまっているため、町は制度のあらましを作りまし

- 1 資格
- (1) 大学生、短大生
 - (2) 高専の三年次終了者
 - (3) 町に一年前から居住して選考基準を満たす者
- 2 奨学金の額
- 月額二万円
- 3 利率 なし
- 4 貸与の期間
- 決定の月から在学校の最短期間
- 5 奨学金の返還
- 貸与終了から七ヶ月後、八年以内、半年賦又は年賦
- 6 保証人 二人
- 7 照会先 町教育委員会

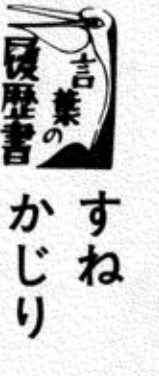
卒業直前の春休みに、親が行ったこともない海外へ、旅行に行く大学生が少なくありません。「親のすね、今をさかりと、かじるなり」という古川柳が思い合わされます。

親の「すねかじり」は、自活する能力のない子供が、もつぱら親に経済的援助をもらうことをさしている言葉です。

親は膝から足首まで、ここを負傷すると歩くことができなくなる部分。脛の前面は「向こう脛」、後ろの中央部は「ふくらはぎ」と呼ばれます。ふつくと肉付きのいい所で、一番かじりがいがあるといえるでしょう。

「子宝脛が細る」は、親にとって宝といふべき子供も、育てるのに苦労させられることをいっただけです。また同じ脛でもかじられるのでなく、傷をつけられると、まったく別な意味になります。脛に傷を持つ身」といえば、後ろ暗い過去の悪事を隠しているやましい身の上のことです。

脛に傷を持つよりも、子供に脛をかじられるほうが、まだましといえるかもしれません。



新年度からフッ素洗口を実施

園児を対象に

むし歯予防

町では、こどものむし歯予防をより効果的に推進するために「歯みがき指導」「甘味制限」とあわせ、保育園の園児(年中・年長組)を対象に、フッ素洗口をこの四月から実施します。

フッ素洗口は、フッ素のうすい液(保育園七cc、小学校十cc)で一分間「うがい」をすることによって、歯の表面からフッ素を作用させ、丈夫な歯質をつくる方法です。なお、洗口した後、口の中に残るフッ素量は紅茶一〜二杯に含まれるフッ素量と同じで心配ありません。

フッ素の性質

フッ素は土中、海水、河川水、植物、動物全てに含まれ、私達が食べる食品中に必ずと

新年度から大学生に奨学金貸与

新しい制度 三月町議会に提案

町では、四月から大学生を対象とする奨学金制度を設ける予定です。

この制度をつくるための関係条例を町議会に提案中で、議会で承認された後に正式発表することになっていますが、大学入試も済み入学手続きの時期もせまっているため、町は制度のあらましを作りまし

- 1 資格
- (1) 大学生、短大生
 - (2) 高専の三年次終了者
 - (3) 町に一年前から居住して選考基準を満たす者
- 2 奨学金の額
- 月額二万円
- 3 利率 なし
- 4 貸与の期間
- 決定の月から在学校の最短期間
- 5 奨学金の返還
- 貸与終了から七ヶ月後、八年以内、半年賦又は年賦
- 6 保証人 二人
- 7 照会先 町教育委員会

卒業直前の春休みに、親が行ったこともない海外へ、旅行に行く大学生が少なくありません。「親のすね、今をさかりと、かじるなり」という古川柳が思い合わされます。

親の「すねかじり」は、自活する能力のない子供が、もつぱら親に経済的援助をもらうことをさしている言葉です。

親は膝から足首まで、ここを負傷すると歩くことができなくなる部分。脛の前面は「向こう脛」、後ろの中央部は「ふくらはぎ」と呼ばれます。ふつくと肉付きのいい所で、一番かじりがいがあるといえるでしょう。

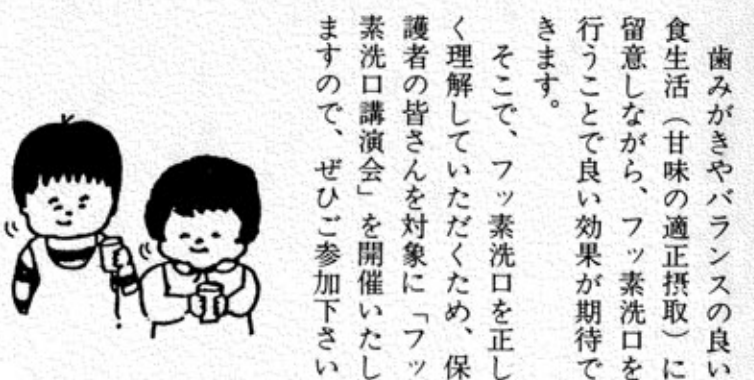
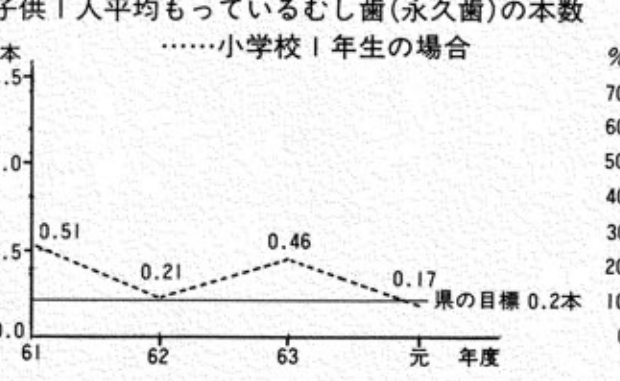
「子宝脛が細る」は、親にとって宝といふべき子供も、育てるのに苦労させられることをいっただけです。また同じ脛でもかじられるのでなく、傷をつけられると、まったく別な意味になります。脛に傷を持つ身」といえば、後ろ暗い過去の悪事を隠しているやましい身の上のことです。

脛に傷を持つよりも、子供に脛をかじられるほうが、まだましといえるかもしれません。



フッ素洗口講演会の日程

日	時	場所
6(木)	午後 2:00~3:00	東部 保育所
7(木)	午後 2:00~3:00	上川 保育所
8(金)	午後 1:30~2:30	田麦山 保育所
11(月)	午後 2:00~3:00	西川口 保育所



町におけるむし歯(乳歯・永久歯)の実態

歯みがきやバランスの良い食生活(甘味の適正摂取)に留意しながら、フッ素洗口を行うことで良い効果が期待できます。

そこで、フッ素洗口を正しく理解していただくため、保護者の皆さんを対象に「フッ素洗口講演会」を開催いたしますので、ぜひご参加下さい。

第28回全国中学校 スキー大会

大きなジャンプで

大淵英司くん(川中三年)が 堂々と七位に入賞

全国大会に出場した川口中 学三年大淵英司君(小高、大 淵新司氏二男)がジャンプ競 技で大健闘、堂々と七位に入賞して川口中学の意気をみせてくれました。

安定した

ジャンプ

スポーツの町宣言



「大淵英司くんの勇姿」
見事なジャンプを披露、県内唯一の入賞を果す。
北海道、下川町営シャンツェで

第二十八回全国中学校スキ大会は、二月八、九日の両日北海道で開催され、下川町営シャンツェのジャンプ競技に出場した大淵選手は、北海道や東北勢の強豪を相手に善戦、一本目五十四メートル、二本目五十二メートルの飛距離で県内唯一の入賞をほたしたものです。
大淵君は中学一年からジャンプを始め、めきめきと上達して安定したジャンプをみせるようになり、昨年から県内大会で上位に入賞するなど素質もあり将来が期待される所です。中学生の全国大会入賞は、当町では今回が初めての快挙となりました。

全中大会入賞は
当町では初の
快挙!!

佐藤秀明くんも健闘
来年に期待

また、アルペン種目の県大会で優勝して全国大会に出場した佐藤秀明君は、得意の回転競技で一本目四位につけま



▶賞状を手に喜びの大淵くん

したが二本目に失敗したのがくやまれ、来年に期待がかかります。両選手は帰町後青柳町長を訪れ、入賞報告をしてくれました。
大淵英司君談
北海道入りした時はかぜで体調が悪かったが大会では調子がよかった。一本目はうまく飛べた、二本目は風が強くて困った。
コーチの鈴木先生談
英司君は前傾姿勢をとるのが上手。私も転倒したのを見たことがない位に、安定したジャンパーに成長してくれた。



▲おとうさん、おかあさんの熱い声援を受けてゴールイン
会場 守門中で

郡小学校スキー大会

川口勢が実力発揮 三人が優勝

- 距離
- 関 真矢くん (泉水小六年)
 - 関 裕樹くん (川小五年)
 - 佐藤友和くん (田麦山小五年)
- 回転
- 関 裕樹 (川口)
 - 関 真矢 (泉水)
 - 関 裕樹 (川口)

で優勝したのをはじめ、各校の男女選手が上位に入賞をはたしました。川口勢は、リレーを含めて学年別男女の十種目中三種目で、優勝の好成績は昨年と同じ形となっています。

郡小学校

スキー大会入賞者

- 距離(男3km、女2km)
- 6年男子
- 1位 関 真矢(泉水)
 - 4位 覚張 祐樹(川口)
 - 16位 阿部 智也(〃)
 - 17位 小宮山裕久(〃)
- 5年男子
- 1位 関 裕樹(川口)
 - 13位 大淵 和幸(田麦山)
 - 15位 浅間 敏一(川口)
- 4年男子
- 8位 樋口 忍(川口)
 - 13位 森山 智子(田麦山)
 - 14位 真島 薫(川口)
- 3年男子
- 12位 内藤 香織(〃)
 - 14位 喜多村 薫(〃)
 - 16位 内山たか子(田麦山)
 - 17位 黒島 理恵(川口)
- 2年男子
- 2位 川口小学校
 - 7位 泉水小学校
- 1年男子
- 4位 桜井亜由美(田麦山)
 - 11位 真島 文恵(川口)
 - 12位 内藤 香織(〃)
 - 14位 喜多村 薫(〃)
 - 16位 内山たか子(田麦山)
 - 17位 黒島 理恵(川口)

郡内の中学一、二年生が出場する新人スキー大会が開催され、当町勢は、全国大会に出場経験のある佐藤秀明君が抜群の強さをみせてアルペン二競技を制するなどの活躍をしました。入賞者は次のとおり。

- 12位 田麦山小学校
- リレー 女子
- 4位 川口小学校
 - 7位 田麦山小学校
 - 15位 泉水小学校
- 回転
- 6年男子
 - 17位 小山 洋一(川口)
 - 5年男子
 - 1位 佐藤 友和(田麦山)

- 大回転
- 優勝 佐藤 秀明(二年)
 - 五位 星野 博之(二年)
- 回転
- 優勝 佐藤 秀明(二年)
 - 五位 大淵 貴幸(二年)
- 距離 男子5km
- 三位 桜井 裕一(二年)
 - 五位 関 耕二(二年)
- 距離 女子3km
- 四位 丸山麻美子(二年)
 - 五位 江島 洋子(二年)

- リレー
- 三位 男子
 - 五位 女子
 - 六位 B

アルペンで優勝

佐藤 秀明くん (川中2年)

郡中学校 新人スキー大会でも活躍



県の作文コンクール

優秀賞に輝く

中林宏佳くん(川小二年)

作品

「ぼくは わすけの長男」

県の作文コンクールで、川口小学校二年中林宏佳くんの作品「ぼくは、わすけの長男だ」が、優秀賞に選ばれた。

新潟県と県教育委員会、青少年育成県民会議が主催の作文コンクールは、明るい家庭づくり運動推進のために、家庭の様子や家族のことなどをテーマにして募集したものです。このコンクールは県内から約五百編の応募があり、小学校低学年、中学年、高学年と中学校に区分されて、それぞれの区分毎に最優秀賞、優秀賞、奨励賞が各一編と佳作十編が入賞の厳しい審査となっ

ています。

宏佳くんの作品は、わすけの家に八十年ぶりで生れた長男としての心がまえを文章にしたもので、県庁での表彰式には担任の先生や家族と一諸に出席、感激を新たにしていました。以下作分の全文をご紹介します。

ぼくはわすけの長男

川口小二年

中林宏佳



ぼくの家は、「わすけ」といいます。ぼくは、わすけの長男です。ぼくの家は、おばあちゃんも女の姉妹ばかりだそうです。お母さんもそうです。ひさえおばちゃんとみえ子おばちゃんがお母さんの妹です。

八十年ぶりの あんにやが出たぞ

ぼくは、八十年ぶりに生まれた男の子だそうです。ぼくが生まれた時、「男の子だ。男の子だ。八十年ぶりのあんにやが出たぞ。」と、家中の人や、しんせき中の人が大よろこびをしたそうです。

お母さんから聞いたのですが、ぼくは、五十日も早く生まれて、みじゆくじでした。千九百グラムぐらいで、とても小さくて、手のひらにのるくらいだったそうです。

目ばかりぐりぐりしていて、口を、ばくばくさせて、まるで鳥のひなみたいだったそうです。

「いったい、この赤んぼうは、そだつのかなあ。」と、家中の人が、かわるがわるぼくの顔をのぞきにきて、しんばいしたそうです。

ぼくの名前は「宏佳」

ぼくの名前は、「宏佳」とつけられました。

「宏」という字は、心が広くて、大きくて、のびのびしているといういみがあるのだという事です。

「佳」という字は、死んだ千佳ねちゃんの「佳」を、もらいました。元気に千佳ねちゃんの分の生きてほしいとねがってつけてくれたそうです。

「宏佳」という自分の名前に、千佳ねちゃんの字がつかってあることがわかって、びっくりしました。

あんにや もっと力をだして

ぼくもがんばって

おじいちゃん

みたいに……

おじいちゃんは、ぼくのことを、「あんにや」といいます。「おい、わすけのあんにや、雪どうふながすぞ。したくしてこいや。」と、おじいちゃんのいつもの

声がかかりました。

ぼくは、「雪どうふ」というおじいちゃんのことばっておもしろいなって思います。おじいちゃんは、スノーダンプで、雪どうふをじょうずに作ります。そして、ドボーン、ドボーンと川にながします。雪は、まるで、大きなどうふのようにながれていきます。「ほら、あんにや、このでっかい雪どうふ、ずらしてみれや。」

というので、ぼくは、「なにこそ。」とスノーダンプですくいますが、おもくてずりません。「あんにや、もっと力出してじいちゃんみてえに、ながさなばだめだねっか。そんげなへっぴりごしじやあんにや、しっかく。」

と、じいちゃんは、ぶつぶついいながら、大きな雪どうふをドボーン、ドボーンと川にながします。おじいちゃんの雪ながしは、まるで、ダンプカーのようです。

ぼくもがんばって、じいちゃんみたいな雪どうふをながされるあんにやになりたいなあと思います。



ちびっこ画伯の活躍



県警本部長賞に 富田 薫くん(川小四年)

ポスターコンクール

交通安全ポスターコンクールで子ども芸術家が大活躍、県警本部長賞を手にしたほか大勢が入賞しました。

特別賞は

三年連続

平成二年度の小中学生交通安全ポスターコンクールは、県生命共済農協連合会が主催

し県教育委員会や県警察本部などが後援で開催され、川口小学校四年富田薫くんの作品が、特別賞の県警察本部長賞に選ばれたものです。このコンクールでは、当町からの特別賞入賞は三年連続で、富田くんが五人目の受賞となりました。

今年も十三人が入賞

優秀学校賞に 川口小

当町は、このコンクールで毎年大勢の入賞者を出しており、今年も昨年の十人を上まわる十三人で、特別賞は富田くん一人ですが、金銀銅賞に七人佳作五人となりました。また、川口小学校が優秀学校賞に選ばれました。

入賞者

〈県警察本部長賞〉

富田 薫 (川口小四年)

〈金賞〉

山田 美樹 (川口小一年)

阿部 雅史 (川口小二年)

山田香代利 (川口小二年)

〈銀賞〉

広井 祥子 (泉水小一年)

黒島 由理 (川口小四年)

〈銅賞〉

小林 由 (川口小一年)

宮 恵里子 (泉水小二年)

〈佳作〉

北村 友希 (川口小二年)

山田恵里奈 (川口小三年)

磯部 美雪 (川口小一年)

星野江梨子 (川口小一年)

喜多村牧子 (川口小二年)

〈優秀学校賞〉 川口小学校

泉の税 気づわしい 3月

年度末を控え、何かと気づわしい三月。平成二年分の確定申告はもうお済みになりましたか。申告と納税の期限は次のようになっていきます。次に挙げる期限までに正しい申告と納税をお願いします。

所得税・贈与税 3月15日(金) 消費税(個人) 4月1日(月)

▼納税の相談は税務相談室へ 税務署では、毎年確定申告の時期に、納税者の方々の便宜を図って納税相談を行っています。相談される場合は、相談項目をあらかじめ整理しておかけください。また、税務署から申告書などが送られてくる場合は、忘れずに持参してください。

ところで税務署では、全国の国税局と主要都市の税務署に設けられた税務相談室で、ふだんから皆さんの税に関する相談に応じています。専門の相談官が直接相談にお答えしますので、お気軽にご利用ください。電話でもけっこうです。

図-3 経営耕地面積

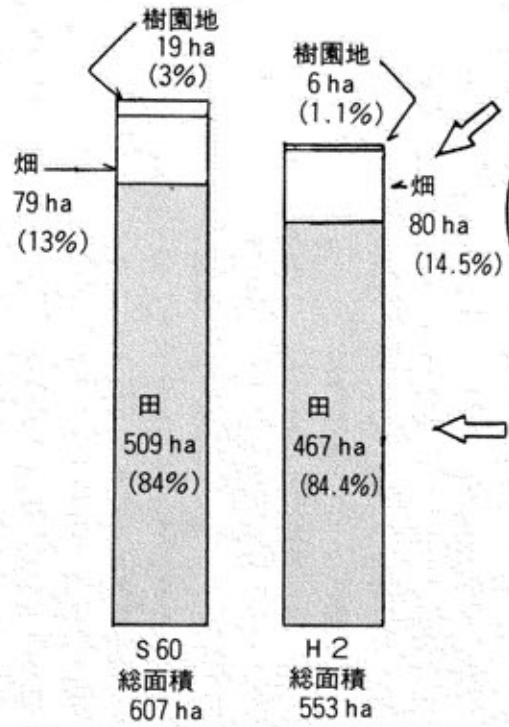
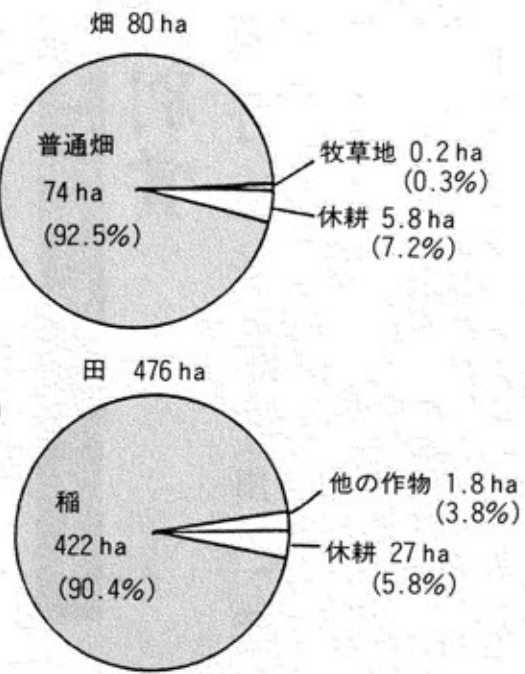


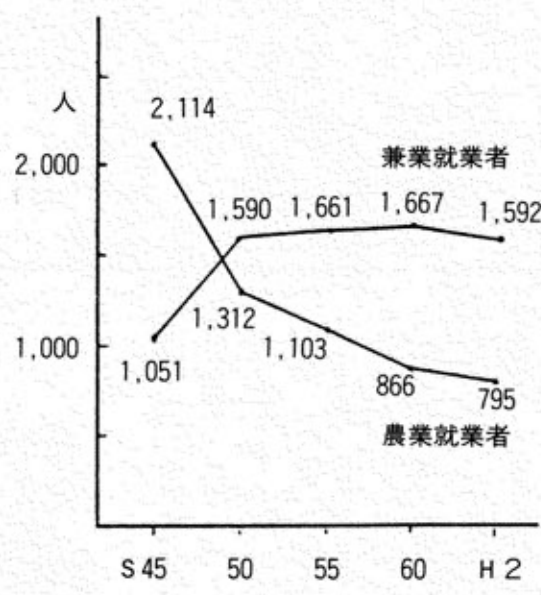
図-3-2 その内訳



農作業の受委託が進行
農作業の一部を他の人に請負わせる傾向も進行し、実農家数二四七戸の農家が他に育作放棄しています。

機械は大型化
農業機械の普及化は、表1のとおりです。

図-4 就業状態別農家人口



農家所有（共有含む）の農業機械は、トラクター、コンバインの大型化が進み、五年前と比べると、十五馬力以上のトラクター、耕うん機は一・三倍、コンバインは一・二倍とそれぞれ大きく伸びています。

以上が、農家調査における農家数、農業就業者、農業の機械化などの概要ですが、農業の兼業化や農業従業者の減少、農業就業者の高齢化とともに、農産物の自由化などにより、依然として農業を取り巻く情勢は厳しいものがあります。

表-1 農業機械の普及状況

		S 45年	50年	55年	60年	H 2年
トラクター	15馬力未満	609	610	694	595	580
	15馬力以上	4	9	92	194	261
耕転機	15馬力以上	10	67	312	396	456
田植機		30	238	361	332	268
コンバイン		-	19	191	265	323
乾燥機		246	400	423	426	432

単位：台

酪農、畜産等

農家戸数は、乳用牛三、肉用牛四、養豚一、養蚕五で、戸数及び頭（箱）数とも減少しています。

林家調査

林家事業体調査の結果、前回とほぼ同じで、林家事業五三〜五九三、林家以外の林業事業が四一〜七三三で



昨年二月一日現在で実施された「一九九〇年世界農林業センサス」の結果がまとまりましたので、センサスから見た町の農業の概要をお知らせします。
この調査は、我が国の農林業に係る諸施策や農林業に関して行う各種統計調査に必要な基礎資料を整備するとともに、我が国農林業の実態を明らかにすることなどを目的に、十年ごとに行われているもので、過去の数値と比較しながら、町の農業について見てみました。

センサスから見た町の農業は

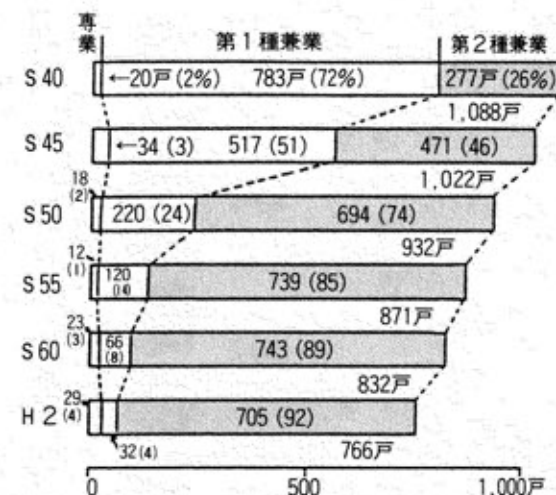
一九九〇年、世界農林業センサスの結果から

農家調査

総農家数は七七六戸
兼業農家 九十六%

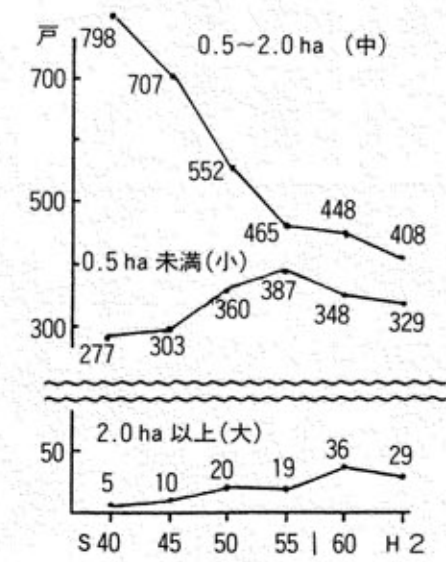
総農家戸数は、前回（五年前）に比べ六十六戸減少し、

図-1 専・兼業別農家数の推移



七六六戸、うち兼業農家は九十六%。これを専、兼業別農家数で見ると図-1のとおりです。
第一種兼業農家（農業が主及び第二種兼業農家（農業が従）ともに減少し、専業農家が増加しました。
また、図-2の経営規模別農家数では、農家数の減少に

図-2 経営規模別農家数の推移



これは、養蚕農家が二十二年から五戸に減少し、桑園面積が少なくなったことが原因です。
田、畑の利用状況をみると図-3-1-2のとおり、田については稲作が四二二、転作

伴い、大規模・中規模・小規模農家とも減少しています。
養蚕農家の減少により
樹園地面積が大幅に減

就業状況別農家人口の動きが図-4です。これは、農家人口のうち十六歳以上の就業状態を示したもので「農業のみ」及び「主に農業」の就業者を農業就業者、「兼業のみ」及び「主に兼業」の就業者を兼業就業者として表わしています。
農業就業者は 七九五
兼業就業者は 八七七

稲作 八十七%

作物別収穫面積は稲が八十七%と圧倒的に多く、次いで野菜が八%、以下飼料用作物、豆類、いも類となっています。
転作に取り組んだ農家は二九七戸で、田全体の三・八%にあたる一八三を稲以外の作物を作ったこととなります。
田の耕作放棄の関係では、三五九戸の農家が二七・五%耕

町の教育委員会と教員協議会は、児童生徒から「明るい家庭づくり」を内容とする作文を募集、応募作品の中から小学低・中・高学年と中学に区分して選考を行い、特別賞一編、優秀賞七編、佳作二十三編を選びこのほど入賞者に賞状を贈りました。

このコンクールは、家庭のようすや親の仕事、自分と家族のかかわりなどをテーマに募集したもので、作文を書くことによって家庭生活のあり方や家庭における自分の役割について考え、明るい家庭づくりに参加する態度を養ってもらうことをねらいとしています。

特別賞の作品は、小さい時に父を亡くした直子さんが、父の病氣と亡くなる際の様子や自分の気持ちを素直に表現し、姿、形のない空の父に向って語りかける心のうちを書いたものです。

特別賞

星野直子さん(川中一年)

明るい家庭づくり作文コンクール入賞者

- 特別賞 空に語る言葉
川中1年 星野直子
- 優秀賞 あたらしい車がきたよ
川小1年 山田まさやす
おとうさんがんばってね
泉小2年 広井ゆうこ
手伝ったよ新聞くばり
泉小3年 広井きよし
さみしかったおばあちゃんの入院
川小3年 関麻絵子
おばあちゃんのおてつだい
川小3年 岡村ひろみ
わたしが家族にできること
田山小5年 渡辺由紀
母の苦勞
泉小6年 丸山欽央
- 佳作 23編

年金 今年の四月から「国民年金基金」が発足

老齢基礎年金に 上乘せ支給

国民年金加入者のより豊かな老後生活を目指して、「国民年金基金」が発足します。

国民年金基金とは、「老齢基礎年金に上乘せの年金を支給する」というもので、平成3年4月のスタートに向けて現在、準備が進められています。

基金の種類

- ① 地域型国民年金基金
各都道府県ごとに設立され、同一県内に住所がある第1号被保険者によって組織されます。
- ② 職能型国民年金基金
全国単位で設立され、同じ職種の事業に働く第1号被保険者によって組織されます。

加入者

○ 20歳以上60歳未満の国民年金第1号被保険者(自営業者、自由業者等、またはその配偶者)を対象とします。

○ 本人の希望により加入できますが、脱退は任意にできません。

○ 農業者年金に加入している方、国民年金保険料を免除されている方は加入できません。

○ 年金は大きく分けて、一生受けられる「終身年金」と一定期間受けられる「確定年金」の二種類があります。

○ さらにボーナス給付の有無など、全部で六タイプの型に分かれています。

○ 一口目は「終身年金」の中から一つを選ばなければなりません。二口目以降、どの型を選ぶかは、あなたの自由です。(別表参照)

給付の種類

○ 一口目以上の掛金は、加入時分の年齢により異なり、若い人ほど安くなります。

○ 掛金の最高限度は、月額六八、〇〇〇円で、この範囲で何口でも加入できます。(加入時に46歳以上の方は、月額一〇二、〇〇〇円まで納めることができます。)

○ 掛金は、指定の金融機関の口座から自動的に引き落としされます。

税の優遇

○ 掛金は、全額が社会保険料控除の対象となり、所得税、住民税が軽減されます。

○ 受けとる年金には、公的年金等控除が適用されます。

※ 加入希望者は役場年金係へ。

県書き初め大会 阿部吉克くん 特別賞

新潟県書き初め大会に出品した阿部吉克くん(川口小三年)の作品が、特別賞の特選に選ばれました。

この大会は、県内児童生徒から九万点余の応募作品が寄せられる大会で、吉克くんは大賞、準大賞に次ぐ特選に入賞したもので、新潟伊勢丹で行われた表彰式に出席しました。

テレホンサービスの お知らせ

「ハイ県くらしのダイヤルです。」
ダイヤルしましょう
(025)285-7000
中古車選びのポイントを知っていますか。
3月4日~3月11日
吸水性をうたったタオルの試買テスト結果から
3月11日~3月18日
ジュエリーを買うとき
3月18日~3月25日



彼岸

春分の日を中心とした七日間が「春の彼岸」で、秋分の日を中心とした七日間が「秋の彼岸」です。わたしたちはこの時期、先祖の墓参りをします。

彼岸は仏教からきた言葉で、生死を離れた平安な悟りの世界のことです。これに対して、迷いや苦しみの多い現世を此岸といえます。

彼岸に仏教の行事を行うのは、季節の変わり目だからともいい、また、彼岸の中日には、太陽が真西に沈むことから、西方浄土を思うためだともいわれます。

「暑さ寒さも彼岸まで」という言葉は、よく知られています。場所により、また年によって変化はありますが、たしかにこの時期は季節の変わりめを感じます。それで暖房は春の彼岸まで、冷房は秋の彼岸までと、彼岸を目安にしているビルもあります。しか

し、最近では冷暖房を使う期間が長くなっているようです。

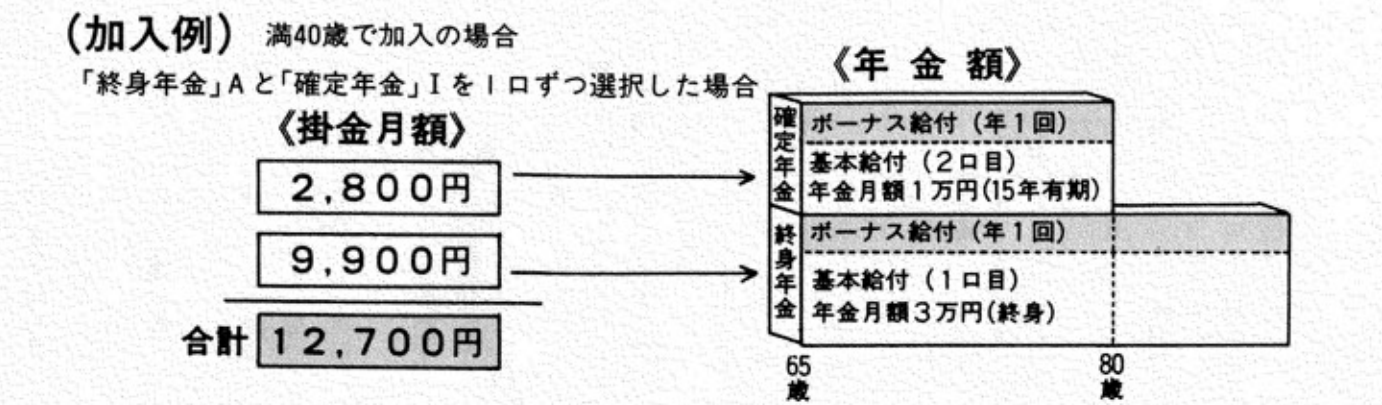
春の彼岸にはぼたもちを、秋の彼岸にはおはぎを食べる風習は、かなり全国的に広まっています。ぼたもちとおはぎは、ほとんどの地方で同じもので、季節に合わせて、「牡丹もち」「お萩」というようです。ところによっては、あんなにつけたものをぼたもち、きな粉をつけたものをおはぎと呼ぶ習慣もあるとか。

また、ぼたとは、くず米のことで、くず米で作ったもちという意味もあるようです。

ところで、三月三日は「耳の日」。コミュニケーション手段として欠かせない「聴覚」に障害をもつ人のために少しでも役立とうと、昭和三十一年に始まり、今年で三十六回を迎えます。



終身年金				確定年金			
タイプ	A	B	C	タイプ	I	II	III
支給開始年齢	65歳	65歳	65歳	支給開始年齢	65歳	65歳	60歳
支給期間	終身	終身	終身	支給期間	15年有期	10年有期	15年有期
保証期間	15年間保証付	保証期間なし	保証期間なし	保証期間	15年確定	10年確定	15年確定
ボーナス給付	年1回払	年1回払	なし	ボーナス給付	年1回払	年1回払	年1回払
支給開始前死亡給付	あり	なし	なし	支給開始前死亡給付	あり	あり	あり



春の全国火災予防運動(三月一日～七日)

ロケッポの心がけて火災は防げる

「春の全国火災予防運動」が、三月一日から七日まで実施されます。この時期、消防署では消防訓練をはじめ、さまざまな行事が行われます。これらの行事に積極的に参加し、日ごろ忘れがちな火災の恐ろしさを、改めて思い起こしましょう。また、火災を出さないために何をすればよいのか、この機会に家族会議を開いて話し合ってみてはいかがでしょうか。

今年の消防標語は、「まず消そう 火への鈍感 無関心」です。

冬から春先にかけてが、一年を通じて火災が最も多いのを占めています。この時期は空気が乾燥し、強風が続くなど、火災が発生しやすい条件がそろっています。それだけに、ちょっとした火への不注意が、大きな火災につながります。

五万五千七百六十三件——平成元年一年間に、これだけ火災が発生しました。死者は、千七百四十七人で、一日約五人の割合で亡くなっているのです。火災の種類で、最も多いのは、建物



知っておきたい七つのポイント

家庭から火事を出さないようにするには、どのような点に気をつければよいのでしょうか。火の用心を兼ねた七つのポイントをまとめてみました。

- 1 寝たばこやたばこの投げ捨てをしない
2 子供には、マッチやライターで遊ばせない
3 風強いときは、たき火をしない
4 天ぷらを揚げるときは、その場を離れない
5 家のまわりに、燃えやすいものを置かない
6 ふろの空だきをしない
7 ストープには、燃えやすいものを近づけない

ルールを守って防火対策

「春の全国火災予防運動」では、車両火災および林野火災の予防運動も、併せて実施されます。以下のことを守って、火災を防ぎましょう。

- 車両火災
●林野火災
●春も周辺になり、野山へハイキングに行く機会も多くなります。山に入った後、次のことを守りましょう。

- 1 枯れ草などのある危険な場所では、たき火をしない
2 強風のときや乾燥しているときは、たき火や火入れをしない
3 たき火の場所を離れるときは、完全に消火する
4 たばこの吸いがらは必ず消す
5 車から、たばこの吸いがらを投げ捨てない
6 火入れの許可を、必ず受ける
家族や地域を炎の魔手から守るためにも、まず火の元をしっかり確認しましょう。



信濃川テクノアカデミー

平成三年度学生募集

信濃川テクノ・アカデミーでは、平成三年度の学生を次により募集しています。

本校は、労働省が情報処理技術者を養成するために設置したもので、開校二年目を迎え、この三月には第一回の卒業生が誕生し、社会での活躍が期待されています。意欲にあふれた若者や地域産業の情報化を担う社会の方々への入学を歓迎します。

- 募集定員(全日制二年)
情報ビジネス科 五十名
情報システム科 五十名
入学願書受付
平成三年三月三十日(出まで)
(定員に達し次第締切)
入学資格
高等学校卒業生及び平成三年三月卒業見込みの者
大学・短大等の卒業生及び平成三年卒業見込みの者
大学入学資格検定に合格し相当年齢に達したもの
高等学校に準ずる学校の卒業
業者及び卒業見込みの者等
一般入学
書類審査、面接
書類審査、面接
学費 一万円



暮ろしのポイント
魚を真つ黒焦げにしたり、網に焦げつかせたりしては、せっかくが大切です。網をよく熱したら、サラダ油を塗ります。これをしないで魚を網にのせると、魚を裏返すときに、皮や身が網にくっつき、はがしづらくなります。魚を焼く場合は遠火の強火で、盛りつけるときに「表になる側」から焼きます。魚の表と裏ですが、お皿に盛りつける際、頭が左側に、腹部が手前になるのが魚の「表側」です。切り身の場合も、背中の側が向う側に、腹部を手前に盛りつけます。表を焼き、裏返して焼くと、後から焼いたほうに油がにじみ出ます。これを逆にしますと、表になる側に油がにじみ出て、見た目に汚らしくなります。また裏返すときは、表側を十分に

魚の上手な焼き方

色よく焼いてからでないとは形崩れます。裏返してからは、ゆつくり時間をかけて、なかまで火が通るように焼きます。「魚は一返し」と昔からいわれていますが、何度も焼き返しているとは身は崩れるし、表面の油が燃えて汚くなるので注意してください。

焼く前に網を熱する

尾頭つきの魚の尾ひれや背ひれは、焼き焦がして落としてしまいがちです。焼く前に尾ひれや背ひれに塩をたつぷりともみ込み、大根の切れ端やキャベツのしんなどをひれの下に入れ、火の当たりに弱くすると、焼き焦がす心配がありません。また、竹くしで魚の表面にいくつか穴を開けてから焼くと、空気が穴から抜けて皮がふくらまなくなります。

