

# 広報 かわぐち

発行 新潟県川口町長 青柳 弘  
編集 川口町役場総務課  
(〒949-75 ☎0258(代)89-3111)

## 定時制課程 生徒募集

### 県立 小千谷高校 小出高校

県立小千谷高校及び小出高校では、平成三年年度定時制課程入学生徒を次により募集しています。以下募集内容は両校とも共通。

一、募集定員  
普通課 一学級：四〇名  
二、願書受付  
平成三年二月八日(金)から二月十五日(金)正午まで  
三、学力検査日及び教科

平成三年三月十八日(月) 国語、社会、数学、理科、英語

四、合格者の発表  
平成三年三月二十日(水)の予定(小出高校は同日又は二十一日(金))

五、二次募集  
募集定員に満たない場合は二次募集を行う(学力検査等は小千谷高校三月二十八日・小出高校三月二十七日)

六、その他  
過年度に中学校を卒業した者で入学を希望する者は、出身中学校に出願手続き等をお聞きください。

## 自衛官募集

防衛庁では、自衛官(二等陸・海・空士)を次のとおり募集しています。

○受付期間  
男子：年間を通じて行っています。  
女子(前期)三月～五月

○応募資格  
日本国籍を有し、採用予定月の一日現在満十八歳以上二十歳未満の者

○試験日及び試験場

受付時にお知らせします。  
○衣・食・住  
隊員は全員隊内の宿舎で起居します。また食事、宿泊費は無料、被服費、寝具等も支給または貸与されます。

○福利・厚生  
運動、娯楽、趣味、教養に関することや、売店、保養、宿泊施設等福利厚生に力をいれています。  
※詳しいことは、役場町民課または自衛隊長岡出張所☎三三〇二五六へお問い合わせください。

## 町建設業協会が 寄付



一月二十八日、町建設業協会の代表者が来庁し(写真)、住民福祉の向上に役立ててと、十万円を寄付されました。

## 相続登記は お済みですか

新潟県司法書士会では、今年度も二月一カ月間を「相続登記はお済みですか月間」として無料相談を実施しています。

親がなくなり、土地や家屋など相続しても登記はつい忘れがちです。相続登記は何時までにしなければならぬとの定めはありませんが、面倒だ、縁起でもない、費用がか

かると放置しないで、またトラブルを起こさないためにも相続登記は早目に行うことをお勧めします。

この機会に是非最寄りの司法事務所へお気軽にご相談ください。

詳しくは新潟県司法書士会(☎〇五―三六一―一五八九)へ。

## スノーフェスティバル '91 第12回 町民雪まつり

◆とき 3月3日(日) 午前10時～  
◆ところ 中山高原キャンパス川口 (公認陸上グランド)  
～健康と心のふれあい～

児童手当・父子手当 受給者のみなさんへ  
2月期の支払日は 2月10日です。

2月期支払分を2月9日に、あなたの指定金融機関口座に振り込みます。なお、個々の支払通知書は、これをもってかえさせていただきます。

人口	6,443人	平成3月1月20日現在
男	3,135人	
女	3,308人	
世帯数	1,520戸	



## 賽の神 豊作と無病息災を願う

小正月15日賽の神行事が町内各地で行われた。みんなでお参りをしたあと火がつけられ、燃え盛る賽の神を囲んで、今年の豊作と健康を願うとともに、いろいろな話題に花を咲かせコミュニケーションを図る。 東部地区で

おもな内容	水田農業確立対策..... 2～3	2月～3月は税の申告時期です..... 8～9
	八郎場地区に待望の給水開始..... 4	小正月の伝統行事..... 10
	スキー大会で川口勢が活躍..... 5～6	昨年の救急、火災出動..... 12
	科学研究・読書感想文で入賞..... 7	お知らせコーナー..... 13～14

### 生産調整

## 水田農業確立対策(後期策) 転作等目標面積

# 今年(平成三年度)は 七〇・五ヘクタールが配分 昨年比較〇・二ヘクタール増

昨年十二月、水田農業確立対策(後期策)の今年(平成三年度)の転作目標面積が各市町村に配分された。今回の配分には、平成元年度までの目標面積未達成市町村が目標達成により、これに課せられていたペナルティー分が各市町村に上乗せされた。これによって、当町の今年の転作目標面積は、昨年より〇・二ヘクタール増の七〇・五ヘクタールの配分となった。また、これに伴う政府米の売り渡し申込限度数量は昨年より四六二俵増の二万七五一俵、逆に他用途利用米は一六俵減の一、一〇五俵が配分された。



後期対策二年目  
全国で八十三万ha  
県全体では  
三万三、二八四ha  
配分

水田農業確立対策は、米の需給ギャップを調整し、水田農業の確立を図るため昭和六十二年(昭和六十二年)から始まり、前期(昭和六十二年)と、後期(平成二年度)平成四年度)に分けて実施され、

今年(平成三年度)は、後期策の二年目を迎えた。この後期策における転作等目標面積は、国全体で八十三万ヘクタールが配分され、新潟県はこの約四割に当たる三万三、二八四ヘクタールが配分されている。

### 良質米生産地を 考慮した傾斜配分等

後期策では、農業者及び農業者団体の主体的取り組みが強く打ち出され、目標面積の配分にあたって、新たに地域間調整や良質米生産地を考慮した傾斜配分がとり入れられるとともに、農業生産を担う地域・担い手、水稲生産量、生産調整の実施状況等が考慮された。また、その対策の推進としては、地域の条件を生かした多様な水田農業と水田利用の展開、地域輪作農法の面積拡大や質的向上などが重点に置かれている。

### 消費の減退傾向と 豊作による

需給ギャップの拡大  
五十年代以降、米の需給は生産が三、四年連続の豊作、不作を繰り返す一方で、消費

### 達成率

一〇〇%を超える

昭和六十二年  
平成元年度

なお、当町への今年の転作等目標面積七〇・五ヘクタールは、町の水田作付面積の約十四・三%にあたります。町では、これから各地区への配分作業を進めることとなりますが、これまでの当町の目標面積達成率は、昭和六十二年一〇三・八%、昭和六十三年一〇二・三%、平成元年度一〇二・六%と良好で、しか



▲町特産品「モロヘイヤ」の育成

も全地区とも一〇〇%を超える目標を達成しております。

### 地域営農推進 基金の充実による 水田転作の団地化 などを推進

転作を円滑に実施するとともに、その定着と水田農業の確立を実現するためには、できるだけ転作物の作付地の集団化を進め、合理的な土地利用方式、作物体系や効率的な作業実施体制をとり、水稲及び転作物の生産性を向上していくことが重要であります。町では、地域営農推進基金の充実を図り、水田転作の団地化を推進するとともに、振興作物や転作物換金、転作物栽培と加工利用共同利用機械の導入などの助成にあたり、また、農地流動化による規模拡大や水田の高度利用、園芸と畜産の振興、実証ほの設置等を推進し、水田農業の活性化を図っています。

### 新しい農業の確立

更に、これからの農業は、農業を一つのビジネスとしてとらえ、「複合営農」と「企業



▶町特産品「きのこの産地化

感覚」をもった「高生産専業農家(プロフェッショナル)」の育成を図り、新しい農業の確立を目指して町では今、「特用林産産地化形成総合条件整備事業」を導入して、きのこの増産を進め、産地化の確立を図り、「コメ」に次ぐ町の産業に育てようと強力に取り組んでいます。また、有望新規作物の開発にもあたり、モロヘイヤを導入し、昨年から作付栽培も始まり、これをスイカ、キノコに次ぐ町の特産品に育成しようとしています。

### 農地の有効利用と 規模拡大や作付地の 集団化に

◎農用地利用増進制度は、三年・六年・十年といった年数を決めて農地を貸借する制度です。双方の合意のもと町、農業委員会が中に入って契約するためトラブルを防ぐことができます。  
◎現在、町の農地の一割以上がこの制度にのっとり、今後とも農業構造政策推進の柱となるものとして、

- ◎農地を貸したい、売りたい人は申し出てください。  
↓農地銀行登録↓規模拡大志向者に斡旋  
◎農地を借りたい人、買いたい人は申し出てください。  
↓川口町中核農家等協議会加入↓農地斡旋  
※なお、農地の出し手に、貸付期間に応じて最高10アール当たり二万円の農地流動化推進費が交付されます。

## 農用地利用増進制度を利用しましょう!!

(安心して農地の貸借ができます)

### 農地の貸して

- ①勤め先が忙しくて農業に手が回らない
- ②年もとつたし後継ぎもない
- ③農地を貸したいが、返ってくるか不安だ
- ④転作をやるにも技術不足だ
- ⑤農地が遠い、交換したい
- ⑥貸し借りもいいが、もう農地を売りたい

### 農地の借りて

- ①規模拡大をしたいので農地を借りたい
- ②大型機械・施設を効率よく使いたい
- ③作付地の集団化をしたい
- ④農地が遠い、交換したい
- ⑤貸し借りもいいが農地を買いたい

昭和63年度～平成3年度 水田農業確立対策にかかる転作等目標面積の配分状況

内訳	年度	昭和62年度	昭和63年度	平成元年度	平成2年度(当初配分)	平成3年度(当初配分)
		転作等目標面積	川口町 (12.7%) 63.4ha	(14.3%) 71.1ha	(14.3%) 70.0ha	(14.2%) 70.3ha
	新潟県	(17.9%) 29,990ha	(19.8%) 33,150ha		(20.1%) 33,170ha	33,284ha
	全国	(27.1%) 770,000ha	(29.56%) 770,000ha 70,000ha		(29.5%) 830,000ha	830,000ha
売渡申込限度数量	総量	1,272,300kg 21,205俵	1,211,640kg 20,194俵	1,214,400kg 20,240俵	1,217,340kg 20,289俵	1,245,060kg 20,751俵
	うちうるち米	1,241,760kg 20,696俵	1,182,000kg 19,700俵	1,184,520kg 19,742俵	1,183,320kg 19,722俵	1,217,640kg 20,294俵
	うちもち米	30,540kg 509俵	29,640kg 494俵	29,880kg 498俵	34,020kg 567俵	27,420kg 457俵
他用途利用米	総量	43,500kg 725俵	60,870kg 1,014.5俵	67,260kg 1,121俵	67,260kg 1,121俵	66,300kg 1,105俵
	うちうるち米	39,360kg 656俵	55,080kg 918俵	60,000kg 1,000俵	60,000kg 1,000俵	59,040kg 984俵
	うちもち米	4,140kg 69俵	5,790kg 96.5俵	7,260kg 121俵	7,260kg 121俵	7,260kg 121俵
	作付面積	再掲 9.3ha	13.0ha	14.1ha	14.0ha	13.7ha

の減退傾向が続き、最近では昭和五十九年から六十年まで四年連続の豊作により、需給ギャップが拡大し、三度の過剰が懸念される事態となった。こうした中で、昭和六十三年度においては、水田農業確立対策(転作等目標面積七万七〇〇〇ヘクタール)の推進とあわせて米需給均衡化緊急対策(需給ギャップ縮小三〇万トン)が実施され、平成元年度も同様な規模での調整が実施された。

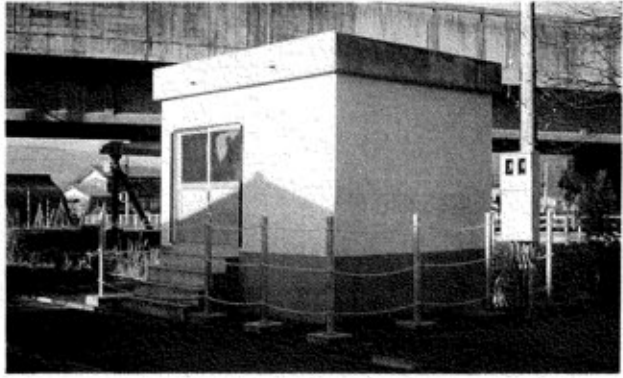
### 水道未普及地区解消進む

## 八郎場地区に

# 待望の給水開始

十二月一日から給水

本年度の重点事業の一つとして、八郎場地区で進められていた、水道の新規拡張工事が順調に行われ昨年秋季完成し、十二月一日から給水が開始された。



▶「送水ポンプ室」ポンプアップして八郎場地区へ送水

### 国庫補助事業を導入

同拡張工事は、今年度から新しく始まった「水道未普及解消事業」による国庫補助事業を導入して、昨年七月から工事が行われ、町中央簡易水道を延長して、和南津地区の上河原から山越えして給水するもので、総事業費は、送水管(七三三m)や送水ポンプ室(二棟)、配水池(五五㎡)、配水管(九六六m)工事など合わせて約四千七百万円。

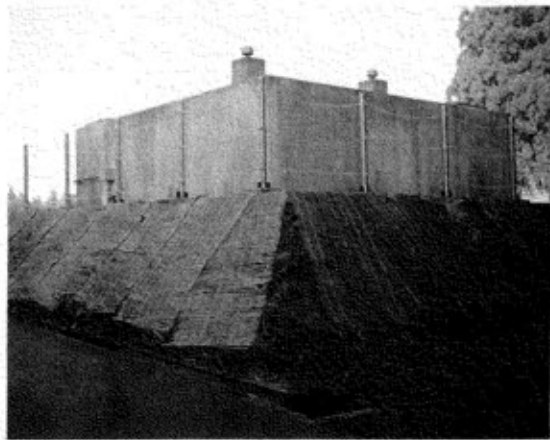
### 天納地区、牛ヶ島地区に続いて

同地区は、現在世帯数十六戸で、これまで飲料水は自家井戸(地下水)から給水しており、水道整備は同地区長年の夢であった。しかし、同地区での水源確保が難しいことや、整備に多額の費用がかかることなど

からこれまでの着工が延びのびとなっていた。この度の完成により同地区待望の夢が実現。給水が始まると皆んなで大喜び、地区民あげて工事の完成を祝った。また、これにより、天納地区(昭和六十三年)と牛ヶ島地区(平成元年)の拡張が続いて、更に水道未普及地の解消が図られた。

### 「ライフライン」としての水道整備

なお、町ではこれまで、東部、西部、相川地区の簡易水道施設の老朽化、施設の分散による不経済と水量不足解消のため、昭和五十八年度に中央簡易水道総合整備計画を策



▲「配水池」ここから全戸に配水

### 平成元年度末における給水の状況

区分	中央簡易水道	田麦山簡易水道	小高簡易水道	西倉簡易水道	合計
給水戸数(戸)	1,210	136	19	49	1,414
給水人口(人)	4,678	570	88	179	5,515
給水区域(人)	4,910	734	161	179	5,984
普及率%	95.3	77.7	54.7	100.0	92.2
有収水量(㎥)	490,660	42,190	4,703	101,830	639,383
給水区域	口田山川島川窪津 川野中西牛相武和	田麦山	小高	西倉 小千谷市塩殿の一部	

定。四年後の六十一年度に完成させ、これにより、経費節減と水量不足の解消、併せて水質不足が改善され、当該地区の飲料水の安定供給を確保するなど、毎月の生活に欠かすことのできない「ライフライン」としての水道整備にあたってきた。そして、文化的な生活に欠くことのできない水は現在、この中央簡易水道と田麦山簡易水道、小高簡易

水道、西倉簡易水道、の四施設で給水が行われています。特に中央簡易水道の整備によって、今回の八郎場地区をはじめ、未普及地区への新規拡張が行われ、水道整備は着実に前進するとともに、公衆衛生の向上と生活環境の改善が図られています。なお、平成元年度決算における各給水の状況は別表のとおりです。

### 県中学校スキー大会

# 川口勢が快挙!!

両くん全国大会出場  
川中は四年連続  
アルペンでは初

中学校スキー大会は、一月七日の郡大会を幕あけにして順次開催され、川口勢はアルペ

## 佐藤秀明くん(川中二年)が 回転で優勝



## 大淵英司くん(川中三年)が ジャンプで準優勝



ン種目とジャンプ種目で活躍。県大会では佐藤秀明君が回転と大回転の二競技を制してのダブル優勝、大淵英司君がスペシャルジャンプで準優

勝をなしとげて川口中学の実力を県下に示しました。なお、この二選手は全国大会に出場することになっています。川口中学校から県スキー大

### 郡、中越大会

### 六選手が県大会へ駒をすすめる

郡大会は、須原スキー場でアルペン種目だけが行われ、町の五選手は順当に上位につけて全員が中越大会へと駒を進めました。県大会の回転競技では上位四人を郡内町村の選手が占めており、郡大会通過が難関の一つで実力が伯仲しています。中越大会は津南と小出を会場に川口勢は大健闘、大淵英司君がスペシャルジャンプ優勝、コンバインド二位の実力をみせ、アルペンは回転、大回転とも佐藤秀明君が二位、四位に入賞したほか、他選手も上位に食い込みました。この結果六選手が県大会に出場しました。

### 県大会

### 実力を発揮

県大会は選抜総合体育大会を兼ねて妙高村関温泉スキー場、妙高高原町の平クロスカントリーコース、同東山シヤンツェで開催され、川口勢は県大会に向けて調整した実力を発揮して、みごとな成績をあげました。佐藤君は昨年の大会では大回転三十四位でしたが、今年はきれいなスキー操作で両種目の初Vを飾ったわけで大きく成長したことになります。大淵君も一年生から県大会に出場して年毎に実力をつけ、昨年はスペシャルジャンプ六位に入賞しており、本年はわずかの差で優勝を逃したのが残念です。

川口勢のうち上位入賞者は県内ではその名が知られ、他中学の選手との間でどのような順位になるか注目をされていたところです。佐藤君らはすでに県の強化合宿訓練をすませ、二月七日から北海道名寄市で開催される全国大会に眼が向けられています。

# 中学校スキー大会の結果

## 〈郡大会〉

(1/7 須原スキー場)

- ◆回転
  - 二位 佐藤 秀明(二年)
  - 十位 山吉 和浩(三年)
  - 十二位 大淵 貴幸(一年)
  - 十六位 星野 博之(一年)
  - 二十六位 大淵竜也(三年)
- ◆大回転
  - 三位 佐藤 秀明(二年)
  - 六位 大淵 竜也(三年)
  - 十八位 大淵 貴幸(一年)
  - 二十位 星野 博之(一年)

## 〈県大会〉

(1/21 22 妙高関温泉スキー場)

- ◆リレー
  - 二十三位 男子
  - 二十五位 女子
- ◆スペシャルジャンプ
  - 一位 大淵 英司(三年)
  - 十六位 渡辺 奨(二年)
- ◆コンバインド
  - 二位 大淵 英司(三年)
  - 十四位 渡辺 奨(一年)
- ◆回転
  - 一位 佐藤 秀明(二年)
  - 十五位 大淵 竜也(三年)
  - 十九位 山吉 和浩(三年)
- ◆大回転
  - 一位 佐藤 秀明(二年)
  - 十二位 大淵 竜也(三年)
  - 四十七位 星野博之(一年)
- ◆スペシャルジャンプ
  - 二位 大淵 英司(三年)
  - 十九位 渡辺 奨(一年)
- ◆コンバインド
  - 九位 大淵 英司(三年)
  - 二十六位 渡辺 将(一年)

# 第四十三回県高校スキー大会 (妙高原 赤倉スキー場)

## 笹崎貴之くん 高校でも活躍!! 全国大会へ



笹崎君は、中学生時代は常に県大会で上位に入賞しており、二年生のときには全国大会に出場している実力の持ち主。高校での活躍が期待されます。

## 大回転競技で五位に入賞

第四十三回県高校スキー大会で、当町の笹崎貴之君(塩沢商工高校一年)が大回転競技の五位に入賞しました。大会は妙高高原町の赤倉スキー場で一月十七日に行われ、笹崎君は一年生ながらみごと入賞をはたしたもので、全国大会に出場することになっています。

## 書き初め展に入賞

書き初め作品による中越児童書道展が開催され、中越地区の小中学校から一万点余の作品が寄せられ、当町からは次のとおり入賞しました。  
新潟日報美術振興賞  
星野 雄軌 (川口小三年)

## 「国の進学ローン」のご案内

- 一、利用できる方  
高校、短大、大学、専門学校等に進学される方のご父母(その他の親族または進学者ご本人でもご利用いただける場合があります。)
  - 二、融資額及び返済期間  
・五年以内(修業年限が四年以上の学校に入学する場合は六年以内、交通遣児家庭および母子家庭の方は一年の期間延長が可能です。)
  - 三、利率及び保証  
・年 八・三%
  - ・(財)進学資金融資保証基金の保証または保証人(一名以上)
  - 四、返済方法  
毎月元利均等返済(ご融資額の二分の一以内でボーナス月増額返済、ステップ返済もできます。)
  - 五、取り扱い期間及び申込窓口  
平成三年四月に進学される方については、平成二年十一月より平成三年四月(予約受付もできます。)
- ※申込窓口  
国民金融公庫長岡支店  
☎ 〇二五八一  
三六一四三六〇へ

## 科学研究で入賞

県教育長

## 努力賞に二人

県児童生徒科学研究発表会で、町内の小中学校から県教育長努力賞に二人、奨励賞に一人が入賞しました。この発表会は、理科学習の充実と児童生徒の学習意欲の向上のために、県理科教育センター研究協議会が主催、児童生徒は夏休みに取り組んだもので、郡内の入賞は努力賞四点、奨励賞七点でした。当町の入賞は次のとおり。



### ■県教育長努力賞

森山 匡 (田麦山小六年) 「波もんの広がり方」  
阿部 忠 (川口中三年) 「チャパネカワトビケラの研究」

### ■奨励賞

星野隆夫 (木沢小三年) 「風車の回り方」

田麦山小六年

森山 匡くん



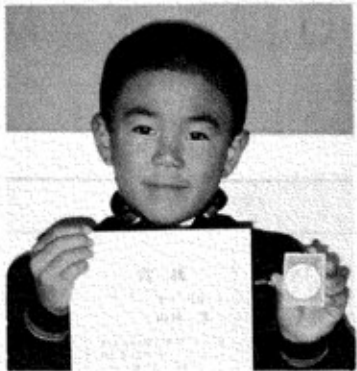
川口中三年

阿部 忠くん



泉水小三年

山崎 淳くん



県小学校図書館協議会が主催した第十九回読書感想文コンクールで、泉水小学校の二人の作文が優良作品に選ばれました。このコンクールは、課題図

## 読書感想文コンクール 泉水小から二人入賞

泉水小二年 丸山やすかさん



書を読んでその感想を文章にするもので、県内から五千四百編の応募があり、丸山やすかさんは昨年と連続の入賞となりました。入賞者は次のとおり。  
■優良作  
丸山やすか (泉水小二年) 山崎 淳 (〃 三年)

## 暮らしのワザポイント

煮魚料理は煮くずれたり、なべの底に魚がくっついいたり、味がよくしみ込まなかつたりして、意外に難しいものです。なべ底に割りばしを二、三本敷いた上に魚をのせてみて下さい。こうすると、魚となべの間にすき間ができて、なべ底にくっつかなくなります。また、煮汁も全体に回り、味もしみ込みやすくなります。さらに、割りばしごと魚をなべから取り出せば、煮くずれしません。煮魚料理に、落としぶたは欠

魚の上手な煮方

## 梅干しで生臭みを消す

イワシやサバなどの皮の青い魚(いわゆる青物)は、より生臭いものです。こうした魚を煮るときは、梅干し一個なべに入れて煮ます。生臭いにおいの原因であるアンモニアなどが、梅干しの酸によって中和され、それほど気にならなくなります。



かせません。落としぶたについて煮汁が魚にはねかえり、味をよくしみ込ませる効果があります。しかし、皮の薄いカレイのような魚は、落としぶたを使うと、皮がはがれてしまうことがあります。この場合は落としぶたの代わりに、水に濡らした紙を使うと、皮がはがれにくくなります。また、中まで味をしみ込ますために、魚の表面に包丁を入れておきましょう。

年令	公的年金等の収入金額の合計額	控除額
65才以上	240万円以下	120万円
	240万円超～440万円以下	(収入金額×25%) + 60万円
	440万円超～800万円以下	(収入金額×15%) + 104万円
	800万円超	(収入金額×5%) + 184万円
65才未満	120万円以下	60万円
	120万円超～400万円以下	(収入金額×25%) + 30万円
	400万円超～760万円以下	(収入金額×15%) + 70万円
	760万円超	(収入金額×5%) + 146万円

**住民税の  
今年の主な改正点**

公的年金控除額などの引き上げや損害保険料控除が新設されました

地方税法の改正により、公的年金における控除額や個人年金保険料の控除額が引き上げられました。また、新たに損害保険料(住宅火災保険料)も控除されることとなりました。

年令	公的年金等の収入金額の合計額	控除額
65才以上	260万円以下	140万円
	260万円超～460万円以下	(収入金額×25%) + 75万円
	460万円超～820万円以下	(収入金額×15%) + 121万円
	820万円超	(収入金額×5%) + 203万円
65才未満	130万円以下	70万円
	130万円超～410万円以下	(収入金額×25%) + 37万5千円
	410万円超～770万円以下	(収入金額×15%) + 78万5千円
	770万円超	(収入金額×5%) + 155万5千円

**◎生命保険料  
(個人年金保険料)**

最高3,500円から35,000円に

支払個人年金保険料	控除額
・1万5千円まで	全額
・1万5千円超～4万円まで	支払った保険料× $\frac{1}{2}$ +7,500円
・4万円超～7万円まで	支払った保険料× $\frac{1}{2}$ +17,500円
・7万円超	3万5千円

※一般の生命保険と個人年金の両方に加入している方の最高限度額は7万円となります。

**◎寡婦(夫)控除**

適用要件の合計所得の限度額が三百万円から五百万円に引き上げられました。

※長期  
満期返戻金などのあるもので、契約期間が十年以上のもの。

※短期  
長期に該当しないもの

**◎損害保険料(新設)**

区分	支払損害保険料	損害保険控除額
短期	1,000円以下	支払保険料の合計
	1,000円超～3,000円以下	(支払保険料× $\frac{1}{2}$ ) + 500円
	3,000円超	2,000円
長期	5,000円以下	支払保険料の合計
	5,000円超～15,000円以下	(支払保険料× $\frac{1}{2}$ ) + 2,500円
	15,000円超	10,000円
長短	短期及び長期のそれぞれによって計算した合計金額(最高限度額10,000円)	

**住宅取得特別控除の適用範囲が拡大されました**

新築や増築をして、金融機関からの借入金があり、所得税を納めている場合に、住宅取得控除が受けられます。

平成二年一月一日以降に入居された家屋については、控除期間が六年間(改正前五年間)に延長されました。また増改築にかかった費用の金額が百万円(二百万円)以上に緩和されました。控除を受けられる方は、確定申告の際に次の書類が必要です。

- 住宅取得資金に係る借入金の年末残高等証明書
- 家屋の登記簿謄本又は抄本
- 請負契約書の写し
- 源泉徴収票、住民票

**所得税の確定申告は  
正しくお早めに**

2月16日から  
3月15日まで

所得税の確定申告は、2月16日から3月15日までですが、期限間近かになりますと税務署は大変混雑し、長時間お待ちいただくうえ、落ち着いて相談できなかつたりします。できるだけ早くお済ませ下さい。

確定申告をしなければならぬ方が申告しなかつたり、誤った申告をしたりしますと後で不足の税金を納めるだけ



でなく、不足税額の15%の加算税が課され、更に、延滞税も納めなければならないこととなります。

また、確定申告の期間中は税務署のほかに市町村や税理士会でも相談に応じます。確定申告はお早めに。

**2月～3月は税の申告時期です**

**住民税の申告相談は  
2月16日から**

二月・三月は、所得税や住民税の申告時期です。今年も申告の時期がやってきました。町では、二月十六日から各地区を巡回して、住民税の申告相談を受け付けています。

サラリーマンなどで、年間所得が給与所得のみの方は、会社で年末調整をしますので住民税や事業税の申告は不要ですが、所得税がかららないため確定申告の必要のない方や、給与所得以外の所得のある方は、住民税の申告が必要です。

**申告に必要なもの**

申告時に必要なものは次のとおりです。

- 給与、年金等の源泉徴収票
- 収入、支出の資料
- 配偶者特別控除(夫や妻)を受けられる方は、配偶者の収入や所得金額の明細書
- 雑損(住宅にかかった除雪経費など)、医療費、社会保険料生命保険料などの領収書や証明書(※医療費などで、領収書の枚数が多い場合は、事前に集計しておいて下さい。)
- 被保険証、印鑑

などを持参して該当する会場へおでかけください。申告相談日程及び会場は次のとおりです。

**住民税申告相談日程及び会場**

期日	地区名	時間	会場	期日	地区名	時間	会場
2月16日(出)	八郎場	9:00~11:00	八郎場会館	3月1日(金)	峠	9:00~11:00	峠会館
	上河原	1:00~4:00	和南津集落開発センター		小和北	1:00~3:00	小和北集会所
2月18日(月)	長坂	9:00~11:00	"	3月2日(土)	川岸	9:00~11:00	川岸集会所
	下村	1:00~4:00	"		中新田	1:00~4:00	中新田集会所
2月19日(火)	牛ヶ首	9:00~11:00	牛ヶ首会館	3月4日(月)	小高	9:00~11:00	小高集落開発センター
	野田	1:00~4:00	野田公民館		西倉	1:00~4:00	西倉集落開発センター
2月20日(水)	竹田	9:00~11:00	竹田集落センター	3月5日(火)	相川3	9:00~11:00	天納会館
	中山	1:00~4:00	中山公民館		牛ヶ島	1:00~4:00	牛ヶ島公会堂
2月21日(木)	税務署による納税相談	9:30~3:00	川口町商工会館	3月6日(水)	荒谷	9:00~11:00	荒谷会館
2月22日(金)	相川口	9:00~11:00	相川口会館		武道窪	1:00~4:00	武道窪公民館
	岩出原、山ノ相川団地	1:00~4:00	岩出原集会所	3月7日(木)	相川2	9:00~11:00	相川集落開発センター
川口1	9:00~11:00	川口町総合福祉センター	相川1		1:00~4:00	"	
2月25日(月)	川口2,3	1:00~4:00	"	3月8日(金)	木沢	9:00~3:00	木沢集落開発センター
	川口4	9:00~11:00	"		3月9日(土)	全町内	9:00~4:00
2月26日(火)	川口5,6,7	1:00~4:00	"	3月10日(日)		全町内	9:00~4:00
	2月27日(水)	新敷	9:00~11:00		新敷集会所	田中	9:00~11:00
荒屋		1:00~4:00	西川口集落開発センター	前原	1:00~4:00	"	
2月28日(木)	貝之沢	9:00~11:00	貝之沢公民館	3月12日(火)	大谷内	9:00~11:00	"
	原新田	1:00~4:00	原新田集会所		大形	1:00~4:00	"

※税務所による納税相談は2月21日(木)ですが、営業・事業・外交員などの所得のある方は、できるだけこの日に申告相談を受けるようにして下さい。

なお、譲渡所得のある方は小千谷税務所までお出かけ下さい。(2月21日、25日、26日)

※都合で当日会場へこれられない方は、2月21日(木)町商工会館又は3月9日(土)、10日(日)の福祉センターへおいで下さい。

# 図書館に だんご飾り

小正月の  
伝統行事

## 小正月の 伝統行事の一つ

図書館の入口に、この地方に古くから伝わる「だんござり」がつるされ、伝統行事の復活に図書館利用の子どもたちや高齢者の興味をよびました。



▲「だんご飾り」飾りには豊作を願う人びとの心がたくさされている。

だんござりは、昔から小正月に「豊作を祈る」ために家庭でみられた行事の一つで「まゆだまかざり」ともいわれています。

使用する枝木は学名を「水木(みずぎ)」とよび、通称、「みずぎの木、だんごの木」とよばれています。水木は樹液が多く、火難よけや水を大切にし豊作を願う人びとの心が託され、そして物をつるすによい枝振りです。

# 「鳥追い」 今年の豊作を願う

## 農村行事の一つ 子どもたちが主役

鳥追いだー鳥追いだー  
あーれはどーこの

鳥追いだー鳥追いだー  
〇〇〇〇どの鳥追いだー  
なんでもって追ってきた  
しば抜いて追ってきた  
一番鳥も五番鳥も皆んな立  
ち上がれ、ホーイ、ホーイ  
……と子供たちの元気のよ  
い声が聞こえてきました。



▲正月14日の晩は「鳥追い」小雪のちらつく中、元気よく鳥追唄を歌って豊作を願う子どもたち。田麦山地区で

正月十四日の晩、町内のあちらこちらで、今年も子供たちは農村行事の一つである、鳥追いの歌をうたいながら今年の豊作を祈り、作物を荒らす鳥を追い払いました。

そして、楽しみにしていたかまくらは、少雪のため作ることができませんでした。子供たちは、家の中で(公民館)モチを焼いて食べ、ゲームなどをして遊び、楽しい一夜を過ごしました。

# 新春囲碁大会 の結果

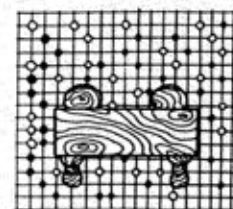
一月二十日(日)、恒例の新春囲碁将棋大会が福祉センターで行われ、熱戦が繰り広げられた。以下、大会の結果は次のとおり。

### ◆囲碁の部

- 総合優勝 岡村 徹磨
- // 準優勝 鈴木 融
- A組二位 大橋 快泉
- // 三位 中林 貞三
- B組二位 大淵 昇
- // 三位 小田島 淳治

### ◆将棋の部

- 総合優勝 星野 建一
- // 準優勝 平沢 錦次
- 松組二位 野崎 三郎
- // 三位 上村 功
- 竹組二位 内藤 武二
- // 三位 星野 寅二



## 国民年金

# 学生(二十歳以上)さんにも 加入義務

—今年の四月一日から—

車社会と呼ばれる時代で、いちばん怖いものは交通事故です。毎日のように起きる交通事故は、多くの人に不幸をもたらします。

また、事故の多くは二十歳の若者で占められており、その中には大学生も多く見られます。

しかし、多くの大学生は交通事故などで重度の障害者になっても、国民年金から障害基礎年金が受けることができず、老後においても満額の老齢基礎年金が受けられません。

その理由は、二十歳以上の大学生は、国民年金の加入を本人の意思に任せていることから、加入していない大学生が大半を占めているからです。そこで昨年、国民年金制度の見直しを行い、その中で、「平成三年四月から二十歳以

上のすべての学生は、国民年金の加入を義務付ける」という規定を盛り込み、学生に対する年金保障を完備することとしました。

一方、所得能力の低い学生の保険料納付については、学生本人や親に加重負担にならないよう、現在の具体的な取り扱いが検討されています。

## 国民年金保険料は課税 所得から控除されます

国民年金の保険料は、所得税や市町村税を算出する際に、全額が社会保険料控除の対象として、課税所得から差し引かれます。

確定申告のときに、申告書に忘れずに記入してください。

## 名前に関する 気になる話

# 新しい戸籍は 正しい字で

「さとう、すすき、たかはし、たなか、わたなべ」といえば、皆さんご存じのように、日本人に多い名字です。名字の種類は全部で十万以上にも上るといわれていますが、全国どこでもこの名前を呼べば、きっとどれか振り向いてくれることでしょう。

ところで、一口に「わたなべ」さんといっても、「渡辺 渡部 渡邊」など、いろいろな「わたなべ」さんがいます。なかには「ふだん」「渡辺」と書いている人も、運転免許証などには「渡邊」と記されている人もいます。これは、わたしたち一人一人の身分関係が記録された公の帳簿である戸籍に、「渡邊」と記載さ

れているからなのです。「邊」は「辺」の旧字といわれるもので、いまではあまり使われていない漢字です。そのため、戸籍上は「邊」であっても、日常の生活では「辺」を使っている人がたくさんいるわけです。

## 結婚などを機に 誤字・俗字を訂正

さて、戸籍にはこうした旧字とは別に、誤った字や古くからの慣習で使われている俗用の字で、氏名が記載されていることがあります。例えば、「土田」が「土田」となっていたり、「初子」が「初子」と書かれていたりするケースです。

こうした人たちは、ふだんは「土田」「初子」と正しい字で自分の名前を書いている、パスポートや免許証を取得するときなどは、戸籍に記載されている誤字や、俗字で記さなければいけないといった煩わしさがありました。

こうした不便をなくすため、今年の一月一日から、次のような場合には正しい字で、戸籍に氏名が記載されるようになりました。

## 新字体への変更も可能

戸籍に記載されている誤字・俗字は、申し出によっていつでも正しい字に訂正することができます。さらに、戸籍に記載されている字が、先に挙げた「邊」などのように旧字体で不便を感じている人も、新字体の「辺」に直すことができます。戸籍上の氏名が誤字・俗字、または旧字体で書かれていて、日ごろお困りの方は、最寄りの市区町村役場または法務局・地方法務局へお問い合わせください。

## 土田⇒土田



### 労働基準法の政令改正に伴う労働時間制度の改正点

(平成3年4月1日以降)

- 1 原則 1週44時間(現行...46時間)
- 2 猶予 平成5年3月31日まで1週46時間(現行...平成3年3月31日まで48時間)
- 3 特例 1週48時間(現行...48時間 但し、1~4人規模については54時間)

業種	規模	30人以上	101~300人	31~100人	10~30人	1~9人
製造業(1号)		44	44	46	46	46
鉱業(2号)		46	46	46	46	46
建設業(3号)		44	46	46	46	46
運輸交通業(4号)		46	46	46	46	46
貨物取扱業(5号)		44	44	44	46	46
商業(8号)		44	44	46	46	48
金融広告業(9号)		44	44	44	44	44
映画・演劇業(10号)		44	44	44	46	48
通信業(11号)		44	44	44	44	44
教育研究業(12号)		44	44	44	44	44
保健衛生業(13号)		44	44	44	46	48
接客娯楽業(14号)		44	46	46	46	48
清掃・と殺業(15号)		46	46	46	46	46
官公署(16号)		44	44	44	44	44
その他の事業(17号)		44	46	46	46	46

## 4月1日から 週44時間労働制へ移行

四月から法定労働時間が週四十四時間に短縮されます。平成三年四月一日から、法定労働時間が現行の週四十六時間から週四十四時間に短縮されます。

■ 一定の規模・業種の事業場については、週四十四時間労働制の適用が猶予され、週四十六時間労働制となります。また、一週四十八時間

四月から法定労働時間が週四十四時間に短縮されます。平成三年四月一日から、法定労働時間が現行の週四十六時間から週四十四時間に短縮されます。

■ 規模三〇〇人以下の事業場における年次有給休暇の最低付与日数が六日から八日に引き上げられます。

※詳しくは、最寄りの労働基準監督署または新潟労働基準局(☎〇二五二二六六)四一六(一)へお尋ねください。

### お知らせ

## 昨年の 町内における救急・火災出動は

消防署 川口出張所



小千谷地域消防署川口出張所は、このほど昨年(一月〜十二月)一年間における救急・火災出動状況をまとめた。

(別表)

これによると、町内における急病や交通事故などの発生による救急出動は百八件、建物や林野などの火災発生による出動は九件で、合わせて百七十七件となった。このうち、救急出動は、急病が六十三件、交通事故が三十四件で、一昨年

区分	救急出動			火災出動			
	町内	町外	高速道	件数	種別	面積	備考
1月	11 <sup>件</sup>	4 <sup>件</sup>	2 <sup>件</sup>	0			
2月	7	5	0	1	建物	208.29㎡	
3月	15	4	0	0			
4月	8	6	2	4	林野他	6.9 a	建物ボヤ含む
5月	9	3	0	1	林野	0.3 a	
6月	5	5	1	0			
7月	13	2	4	0			
8月	12	1	3	3	建物他	49.68㎡	車輻火災含む
9月	8	3	2	0			
10月	7	4	3	0			
11月	6	2	2	0			
12月	7	3	2	0			
計	108	42	21	9			

町内108件の内訳	建物	257.97㎡
急病63件、交通34件、その他11件	林野	6.9 a
	その他	0.3 a

と比べると、交通事故による出動は十二件増え、また急病も九件増えた。一方、火災出動では、一昨年と比較して一件増えた。これは、高速道路における車輻火災によるもので、建物・林野火災は一件減った。

なお、同出張所は、町内の他に川井、山古志地区なども担当しており、これらを合わせた全体の出動件数は百五十九件となった。

### ガスが見えますか?

24時間「安全」を見守る  
ガス漏れ警報器を取りつけましょう

ガス漏れ警報器の購入を希望される方は、役場企業課まで直接お申し込みください。

価格 1台 6,900円  
お問い合わせは、企業課まで  
☎ 89-3111



### 注意しましょう……ガス・水道

## 雪おろしは危険がいっぱい

- ◆ 風呂釜や湯沸器の排気筒が折れたり、給気口が埋まったりすると給排気不良による酸欠やガス中毒のおそれがあり、屋外のガスメーターやガス管は、雪に埋められると雪の重みで破損し、ガスもれや火災の原因となります。
- ◆ 屋外の水道管の蛇口や立ち上り管が積雪や雪降しにより破損すると湯水期でもあり地域的な水不足の原因となります。 ※問い合わせ 企業課へ



### 東北電力からお願い

毎年冬期間は、雪下ろしによる引込線の断線事故が多発します。雪下ろしをするときは、頭上の電線、トランス、引込線に十分注意してください。

なお、樹木の倒壊・傾斜により、電線に接近・接触したり、切れた電線を発見したら、危険ですから絶対にさわらず、東北電力株小千谷営業所に連絡をお願いします。(☎ 82-4365)

## 国際ボランティア貯金で みんな地球家族……

郵政省では、この一月から新しく国際ボランティア貯金を発足しスタートしました。

現在、世界の各地(開発途上国)において、一日約四万人の子どもたちが、慢性栄養不足や簡単に防げる感染症で亡くなっており、また、約八億人の人々が、安全な飲み水を十分に手に入れることができていません。

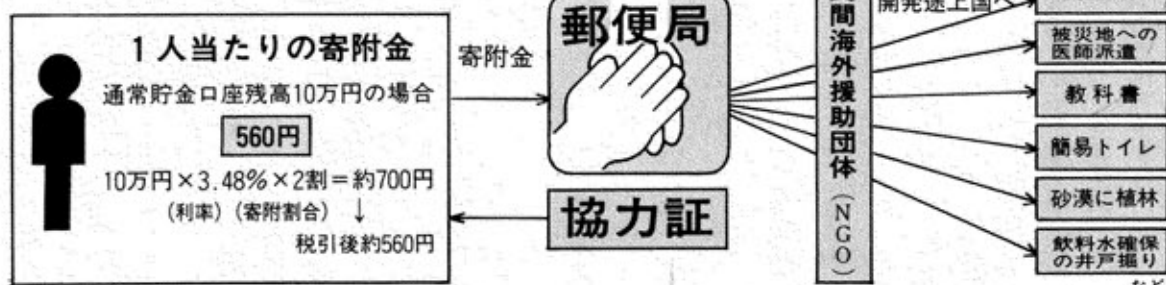
一方、地球環境を守る問題も大きくクローズアップされています。

国際ボランティア貯金は、こうした開発途上国の恵まれない人々の福祉の向上を目的とした新しい貯金で、郵便局の通常貯金の利子の二十%を寄附していただき海外援助に役立てていこうというものです。

あなたの善意が、ひとりの命を救います。是非、郵便貯金の利子の一部をご協力ください。詳細については、郵便局へお問い合わせください。

—川口郵便局—

### 国際ボランティア貯金のしくみ



### テレホンサービス

「ハイ県くらしのダイヤルです」

ダイヤルしましょう  
☎ 〇二五二二七〇〇〇

消費生活相談事例  
訪問販売による新聞の購読契約

2月4日〜2月12日  
上手な買い物してまうか  
2月12日〜2月18日  
食物繊維とシリアル食品  
2月18日〜2月25日

苦情  
苦情テスト事例  
シミの付いた婦人用上着  
2月25日〜3月4日

※石油製品の県内平均価格も情報とあわせてお知らせします。  
※情報は正午に切り替えます。

