

広報 かわぐち

発行 新潟県川口町長 青柳 弘
編集 川口町役場 総務課
(〒949-75 ☎0258(代)89-3111)

警察官(高卒)募集

【受験資格】
昭和三十七年四月二日から昭和四十七年四月一日までに生まれた男子で、高等学校卒業程度の学力を有する者。

【受付期間】
七月十日(月)から九月八日(金)までの間

【採用予定人員】
二十五人程度

【申込み先】
小千谷警察署又は近くの派出所、駐在所へ

※詳細は、小千谷警察署警務課(☎八二一四一一)へお問い合わせください。

福祉年金受給者のみなさんへ

八月は年金証書の提出月です
お忘れなく

八月は、福祉年金を受給している人(年金を掛けないでもらっている人)が、国民年

金証書を役場へ提出する月です。

八月期の年金を受取ったらすぐに年金証書を役場に提出して出てください。

もし、証書の提出が遅れますと、次の十一月に支給される年金が差し止められることもありま。

福祉年金は、国の負担によって支給される年金であるため、恩給や厚生年金などを受けていたり、受給者本人、配偶者及び扶養義務者に限度額以上の所得があるときは、福祉年金の一部又は全部停止になります。

停電のお知らせ

8月31日
9時~11時30分
川口1・川口2

町営プールを開放します!

8月1日から8月31日まで

時間 ●午前10時~午後12時
●午後1時~午後5時

事故のないように楽しく泳ぎましょう

参加者募集中

みんなで走ろう!リレーマラソン

42.195kmに挑戦—1人100m

町体協15周年
記念事業

日本記録2時間7分35秒にチャレンジ!!

とき 10月15日(日) 午前8時30分 運動公園集合

コース 全町を走破

*申込みは8月20日までに町教委へ

公営住宅空室情報

- 県営住宅
 - あけぼの団地 0戸(24)
 - あかさか団地 4戸(24)
 - 町営住宅
 - よしとみ団地 0戸(16)
 - 大島団地 2戸(30)
- ()内は全戸数

人口	6,451人	平成元年8月1日現在
男	3,144人	
女	3,307人	
世帯数	1,507戸	



川口まつり (7月29-30日)
「婦人みこし」

おもな内容

下水道整備 来年度着工.....	2~3	川口郵便局長に渡辺氏.....	13
川口まつり特集.....	4~10	スポーツコーナー.....	14
「荒屋遺跡」調査はじまる.....	11	信濃川テクノ・アカデミー学生募集.....	15
カメラリポート.....	12	お知らせコーナー.....	16~18

下水道整備 来年度着工 (東川口・西川口地域)

平成七年度一部供用開始を目指して

町下水道整備計画がまとまりました。来年度から第一期工事に着手し、総事業費(概算)二十一億円で東川口、西川口地域を整備。平成七年度に一部供用開始を目指します。快適で健康的な生活に大きな役割を果す下水道。そして、豊かで潤いのある郷土に向けて、下水道整備が本格的にスタートします。

整備計画では、自然条件、経済性、人口密度等を勘案し町の中心部東川口地域と対岸の西川口地域を第一期整備区域(処理区域)として、今年度から向こう七年度で整備を行います。今年度は調査、設計などにあたり、来年度から工事が着工され、平成七年度に下水道の一部供用開始を目指します。

当町では分流式で、汚水を下水処理場に、雨水は既設水路から河川へ放流されます。

快適な生活環境 づくりの基礎

生活水準の向上、生活様式の高次元とともに、下水道は都市、農村を問わず早期整備が待ち望まれています。また、下水道は道路、公園とともに快適な生活環境づくりの基礎的な大切な施設です。そして、下水道整備には巨額の費用がかかります。皆さんから下水道に対する認識を深めていただき、皆さんで下水道の整備を推進していくことが必要です……

1 下水道ができる と、清潔で 快適な生活

● 生し尿をそのまま下水道へ流し込む水洗トイレにより、家の中のおいもなくなり、積雪時のくみ取りの心配からも解放されます。

● くみ取り便所やドブがなく、なり、「悪臭」、「カ」、「ハエ」の発生を防ぎます。

● 家庭や工場の汚水は、処理場に、雨水は直接河川へ流れ、きれいな川がよみがえります。

2 下水道のしくみ

汚水は、町の「公共汚水ます」と下水道管をとって下

下水の排除は 分流方式

また、同整備計画による処理区域面積は六十三ha、処理人口二千七百八十人、一日の汚水量は平均二百トンで、下水の排除は分流方式、主たる幹線管まよ延長七・九km、中継ポンプ場一箇所などが計画されています。
※下水(汚水)の排除方法には、分流式と合流式があります。

たり平均二十万円程度分担(受益者分担金)していただく予定であります。

Q 現在水洗便所(浄化槽)であっても受益者分担金をはらわなければならないませんか。

A 浄化槽はあくまでも下水道が整備されていない地区において水洗化したい場合の、「暫定的措置」であり、正規の下水道施設ではありません。また、下水道は水洗化だけでなく、家庭の生活汚水も処理するものです。したがって分担金もいただくこととなります。

Q 下水道の管まよはどういうところに入りませうか。

A ほとんどすべての公道へ管まよが埋設されます。

Q 公共汚水マスとは何で、どこへつきますか。

A 公共汚水マスとは各家庭からの配管と町の管まよの接合点につけるマスで、町で設置します。

Q 家庭内の下水道についてくわしく説明してください。

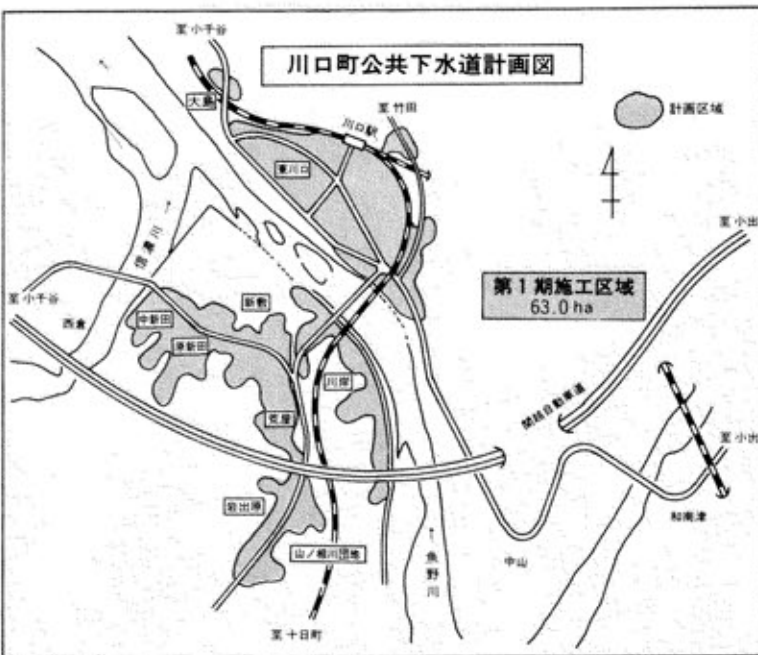
A 家庭内の下水道とは、正式には「排水設備」といわれています。「排水設備」とは家庭の台所、風呂、水洗トイレなどからの汚水や、工場、事業所から排水される汚水を下水道に流すため、各自の敷地内に埋設される排水管まよ等の設備です。これは、各自の負担で設けていただくものです。

Q 近いうちに家を建てたいと思いますが、便所や台所等の工事はどのようにしたらよいでしょうか。

A なかなかむずかしい質問ですね。と云いますのは供給開始がまだ先になりますので前もってどうしたら一番その時点で皆さんの出費が少なく工事が簡単に出来るかを考える必要があります。台所、風呂場等配管は前もって作っておくことができますが、問題は便所だと思えます。

下水道が出来たら浄化槽を取り除く覚悟で水洗便所にされるぶんには問題はありませ

川口町公共下水道計画



水処理場へ。下水処理場では、微生物を使って汚水物を取り除き、水をきれいにし、河川に流します。

雨水は、排水路や道路側溝から直接河川へ。

3 下水道建設費の財源

下水道の建設に要する費用の財源は、国からの補助金や借入金(起債)及び町費、そして受益者分担金によってまかなわれます。

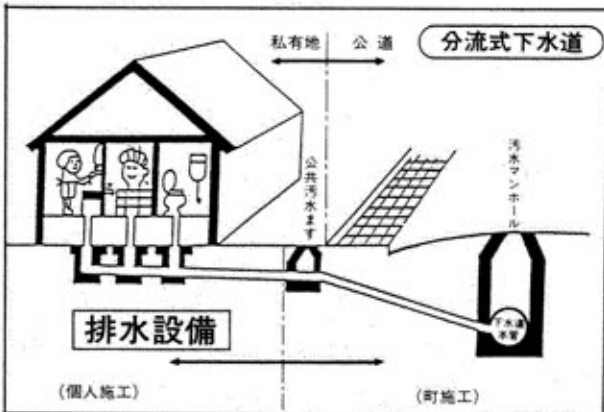
4 受益者分担金

下水道事業には多額のお金がかかります。不公平がない

5 家庭一戸あたりの の分担金

町の下水道総事業費は、概算で二十一億円。この内、受益者分担金の対象とならない幹線管まよ事業費を除いた、家庭一戸あたりの事業費は、平均二百二十万円となります。これを、国、町、家庭が三分の二ずつ負担することとなり、平均七十万円を家庭(受益者)から分担していただく計算になります。

しかしながら、多額の家庭負担を軽減するため、更に町が五十万円を負担し、一戸あ



おまつり



▲総大将は川口中「新生会会長」



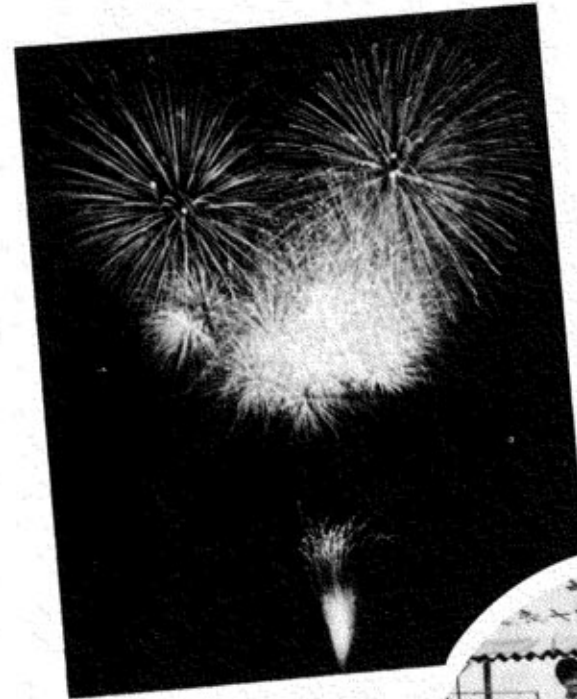
出演者は
小学生
中学生



あおり太鼓・ほら貝を合図に
武者が町に行く



特集



▲魚野川河畔「大花火大会」
夏の夜空を色彩る！

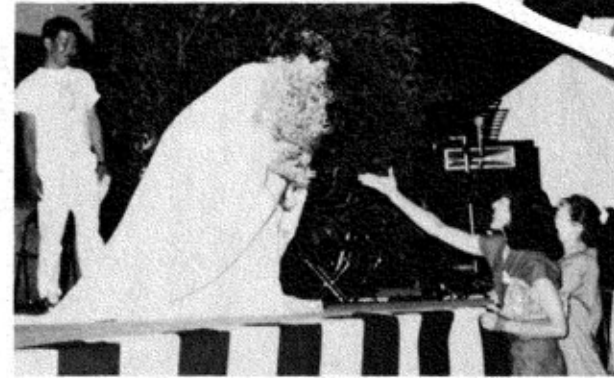
ステージショー▶



▲東部地区館「みこし渡御」
子供、幼児車みこしで幕明け



熱演



カラオケ大会



▶おまつり広場は
観客でいっぱい！



真夏、燃えるような太陽の下、川口あおり太鼓とともにほら貝が響き、武者行列による大絵巻が繰り広げられ、そして、ふるさと友好都市狛江市から馳せ参じた勇壮な「みこし」と地元「婦人みこし」がみあうなど、町民パワーが結集。
今年も七月二十九日(出)、三十日(旧)の両日にわたり、ふるさとの祭「川口まつり」が盛大に行われました。

川口まつり
はな
華やかにそして盛大に



婦人みこし

競演!!



「ふるさと友好都市」
岩戸みこし親睦会、はやし保存会の皆さん総勢30人が友好参加。一緒にかつぎ、地元の人たちも一段と祭が盛り上がる。

狛江みこし



祝う 繁盛!!



▲川口天神ばやし



▲上棟式



▲天神ばやしパレード



童歌にあわせて 泉水小



伝承芸能に
子どもたちが
熱演熱唱!!

子供天神ばやし
木沢小



子供棒おどり 田麦山小





クライマックスは…
大民踊流しと
万灯行列

華やかに!!!



▲相川地区館



▲武道窪・荒谷・貝之沢地区館

万灯行列

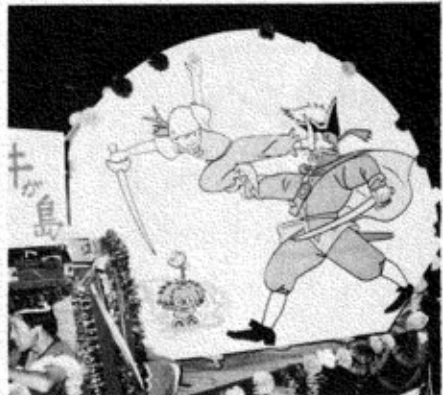
(順不同)



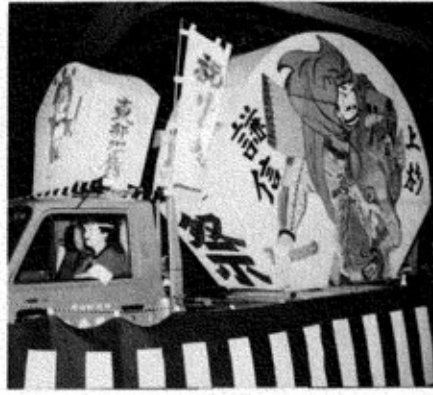
▲川口第3区



▲西川口地区館



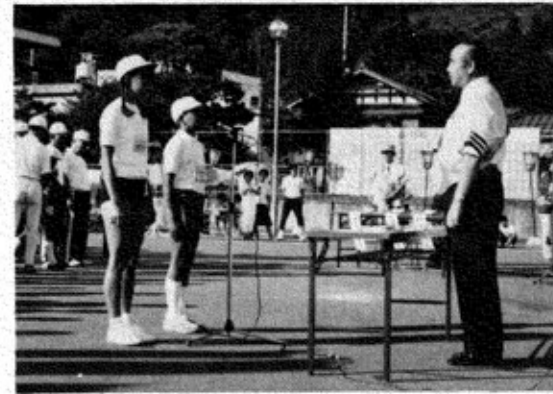
▲牛ヶ島地区館



▲東部地区館



▲白バイを先導に
交通安全を誓う児童代表



交通安全パレードも盛大に
鼓笛隊パレード



全小学校児童が参加



消防コーナー



初登場
子供水上すもう大会

▶はしご車が登場
子供たちも実演に参加





▲川口第5区



▲川口町農協



▲中山地区館

大輪の花が夜空に広がり

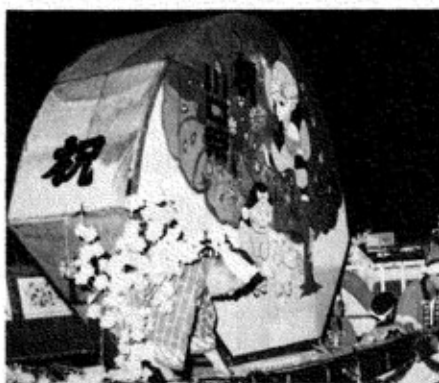
そして
ファイナーレは町民号(11時)で……



▲田麦山地区館



▲和南津地区館



▲川口町役場



▶7月21日から去年と同じ場所で土出しが始まっています。

町指定の遺跡である荒屋遺跡の発掘調査が、去年に続いて東北大学名誉教授芹沢長介氏をキャップとする東北大学チームによって、七月二十一日から始まっています。

荒屋遺跡は、旧石器時代の貴重な遺跡として考古学界では注目されており、昭和三十一年に芹沢氏によって発見され、発掘の石器は「荒屋型彫刻刀」と名付けられて、その名は世界で通用しているものです。

大いなる遺産

「荒屋遺跡」調査はじまる

—今年も遺構部分を重点に—

遺構の解明に期待

同遺跡の調査は、去年三十年振りに再開して、外国の有名な学者や県内外の研究者が大勢現地を訪れ、数千点の遺物が出土して注目されましたが、特に当時の生活とかかわりがあるとと思われる遺構の一部が発見されており、本年の調査ではこの遺構を重点に調査を進めているところ、この遺構がなんであるのか、旧時代人がなにに使ったのか、なども多く、その解明に期待がも

この土の下に
古代のなぞがひそむ!

発掘作業は八月十二日まで
の予定で、東北大学考古学教室・須藤教授の現場指揮によって順調に進み、現地説明会も開催が予定されています。



PTAが研究大会

「親子のふれあい」をテーマに

「児童生徒の健全な成長を図るため、親子のふれあいをどう深めたいか」をテーマにした研究大会が、川口小学校を会場に開催され、町内各校のPTAがおよそ二百五十人参加、前十日町小学校長の桑原昭三氏による「信頼を深める親子関係づくり」と題する講演と、各校の代表による実践発表を熱心に聞き入っていました。

こうした大会は、町内五校のPTAがおよそ二百五十人参加、前十日町小学校長の桑原昭三氏による「信頼を深める親子関係づくり」と題する講演と、各校の代表による実践発表を熱心に聞き入っていました。



教員の四週六休制実施

夏休みなどにまとめ取り

学校の教員の四週六休制が、試行的に実施されています。

これは、県内全小中学校を対象に行われるもので、夏休みなど長期の休業期間に集中して「まとめ取り方式」が適用されます。

一般の四週六休は、四週期間に日曜日のほか二回の土曜日を休むことですが、まとめ取り方式とは、児童生徒の授業に影響がでないよう変形化したもので、夏休み、冬休み、春休みの授業のない長期休業期間に、休みとなる日をまとめる方式で、この期間中の毎土曜日のほか平日の一部が該当となります。

川口まつり チャリティ募金を寄贈

小千谷地域消防署川口出張所から、川口まつり消防コーナーで行われたチャリティ募金を町の社会福祉にと寄付をいただきました。ありがとうございました。

夏休みこども映写会

図書館では、夏休みの期間中つぎのように映写会を行います

期 日 8月中の毎週金曜日 4日・11日・18日・25日
時 間 午後3時から
場 所 川口町図書館

ポンプ操法競技大会で 第三分団が活躍

北魚沼地区支会ポンプ操法競技大会

北魚沼地区支会ポンプ操法競技大会は七月十六日(日)、入広瀬村で自動車ポンプ三台、小型ポンプ九台が参加して開かれ、町消防団から第三分団(上川地区)が出場し、好成績を収めた。

同競技大会は、消防団の消防技能の向上と士気高揚を目的に、また、県大会出場をかねて、小千谷市及び郡内七町村の消防団(代表チーム)が参加し、毎年行われているもので、今年で二十五回目。

競技は、自動車ポンプ、小型ポンプに別れて行われ、火災時のポンプ操法における安全、確実、迅速を基本に、ポ



▲プラカードを先頭に堂々の「入場行進」



▶競技開始「整列」



◆放水までの間「45秒」を競う



▲「放水」

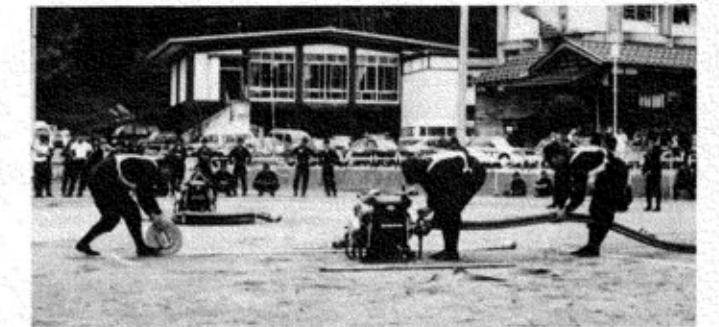
ンプの始動、放水、そして収めまでの動作や規律、スピードなどを採点により競うもので、厳しい審査のもとで行われた。

この日、小型ポンプに出場した第三分団は、練習の成果を十分に発揮、高得点を上げたが、県大会出場をもう一步というところで逃した。

カメラ レポート

同分団の団員は四十五人。この中から四人の選手が選ばれ、昨年県大会出場を果たした第二分団(中山・和南津)に続けと、四月から三ヶ月間、仕事の合間をぬって、早朝、夜にと猛練習を重ねてきた。

選手は、指揮者の江島孝夫さん(牛ヶ島)、一番員に江島一夫さん(同)、二番員に丸山裕幸さん(同)、保科守男さん(同)の四人で息もピッタリ。本番ではそれぞれの役割を立派に果たした。また、応援にかけた団員から盛んな拍手を受けていた。



▲そして「収め」ホース巻きも見事にこなすこの間「58秒」を競う

川口郵便局長に 渡辺 威さん

先の定期人事異動に伴い、川口郵便局長に、新しく渡辺威さん(堀之内町出身、四十五歳)写真)が就任しました。新局長の渡辺さんは、これまで同郵便局の副局長として務めており、顔なじみです。

今回の異動により昇格されたものです。就任にあたって、これからの抱負などについて寄稿していただきました。ご紹介します。

地域に貢献する 郵便局を目指して



川口郵便局長 渡辺 威さん

副局長として三年間お世話になりましたが、心新たに地域の皆様に親しまれる郵便局づくりに努めたいと思います。

これからの郵便局は、単に郵政行政のサービス機関としてではなく、地域づくり等、ふるさと創生、活性化

の一員として、「地域に貢献する郵便局」である必要があります。

今後は、地域の中の郵便局として、町の皆さんに気持ち良く利用される郵便局づくりに努めたいと思います。一層のご理解とご協力を賜りますよう、お願い申し上げます。

なお、副局長には、田中六郎氏が着任いたしました併わせてよろしくお願いたします。

献血功労者に 県知事表彰

山田義昭さん(川口七)の 森山文夫さん(川口七)のお二人

去る七月十九日、新潟県民会館で開かれた、第二十五回全国献血運動推進大会において、献血功労者の表彰が行われ、当町から山田義昭さん(川口七)と森山文夫さん(川口七)の二人が、県知事から表彰されました。

お二人とも、献血運動に積極的に協力し、その功績が認められ、今回表彰されたものです。また、当日は日本赤十字社名誉副総裁の皇太子殿下もご臨席され、生命の尊厳と献血の重要性を訴えられました。

河川クリーン 作戦を展開

町環境衛生組合

町環境衛生組合は七月二十一日(日)、魚野川と信濃川沿いのクリーン作戦を行った。これは、夏の環境美化運動の一貫として、毎年行っているもので、この日、河川敷に捨てられた空き缶やゴミなどの収集にあたり、また、河川沿いの不法投棄などについても調査を行いました。

美しく、住みよい町づくりに、河川や道路に物を捨てないよう、みんなで気をつけましょう。



次回の献血は…
8月28日 午前10時～12時
総合福祉センターで
みなさんのご協力をお願いします



信濃川テクノ・アカデミー

平成2年度 学生募集

信濃川テクノ・アカデミー(コンピュータ・カレッジ)では、来年度の学生を募集しています。同アカデミーは、職業訓練法人「新潟情報処理開発財団」により、コンピュータ専門学校として、この四月小千谷市に開校されました。以下募集要項は次のとおりです。

● 出願方法

一般入学、推薦入学とも、選考料納入は同封の振込用紙を使用し、選考料払込証明書を入学願書に貼りつけてください。出願書類を同封の封筒に入れ、下記まで郵送してください。
〒947
新潟県小千谷市上ノ山4丁目4番2号
「信濃川テクノ・アカデミー」入学願書受付係

● 学科・募集定員及び入学資格

学 科	情報ビジネス科		情報システム科	
	OAシステムコース	業務システムコース	システム開発コース	制御システムコース
定 員	25名	25名	25名	25名
修 業 年 度	全 日 制		2 年	
年間授業時間	1年次-1,240時間		2年次-1,240時間	

● 一般入学

1. 応募資格/推薦入学に掲げた入学資格を有する者。
2. 選考方法/書類審査、適性検査及び面接により選考します。
3. 出願期間/平成元年9月1日(金)~平成2年3月31日(土) 推薦入学を含めた合格者が定員になり次第、受付を中止します。
4. 出願書類/①入学願書・選考票(本校所定用紙、別添) ②調査書 高等学校卒又は卒業見込の者は出身高等学校長の作成した調査書、大学・短大卒又は卒業見込の者は出身大学長の作成した成績証明書、高等学校に準ずる学校の卒業又は卒業見込の者は、その施設長の作成した成績証明書。③卒業証明書 平成2年3月の高校及び大学等卒業見込者は不要、大学入学資格検定合格者はそれを証する書類のコピー。④健康診断書(本校所定用紙、別添。これに相当するものがあれば代替可) ⑤選考票返送用封筒(本校所定の封筒、別添) ⑥選考料振込証明書(願書の裏面に貼付)

5. 選考料/10,000円

6. 適性検査と面接日時

第1回	第2回	第3回	第4回
10月1日(日)	12月3日(日)	2月4日(日)	4月1日(日)

各回とも午前10時より11時迄適性検査、午前11時より面接を致します。

7. 合格発表

第1回	第2回	第3回	第4回
10月7日(土)	12月9日(土)	2月10日(土)	4月4日(木)

本人宛に通知し、入学手続書類を送付します。

● 推薦入学

1. 応募資格/①平成2年3月に、高等学校卒業見込の者で、出身高等学校長の推薦を受けた者②現在社会人として働いている者で、事業主の推薦を受けた者。
2. 選考方法/書類審査及び面接により選考します。
3. 出願期間/平成元年9月1日(金)~平成2年2月28日(木) 一般入学を含めた合格者が定員になり次第、各高等学校に連絡して受付を中止します。
4. 出願書類/①入学願書・選考票(本校所定用紙、別添) ②推薦書(本校所定用紙、別添) ③調査書(出身高等学校長作成のもの。事業主推薦の場合は不要) ④卒業証明書(平成2年3月の高校卒業見込者は不要) ⑤健康診断書(本校所定用紙、別添。これに相当するものがあれば代替可) ⑥選考票返送用封筒(本校所定の封筒、別添) ⑦選考料振込証明書(願書の裏面に貼付)

5. 選考料/10,000円

6. 面接日時

第1回	第2回	第3回	第4回
10月1日(日)	11日5日(日)	1月7日(日)	3月4日(日)

各回とも午後1時より開始いたします。

7. 合格発表

第1回	第3回	第4回	第4回
10日7日(土)	11月11日(土)	1月13日(土)	3月10日(土)

本人宛に通知し、入学手続書類を送付します。



▲3位に入賞した上「小学低学年チーム」と下「中学生チーム」



郡少年柔道大会で 上位に入賞

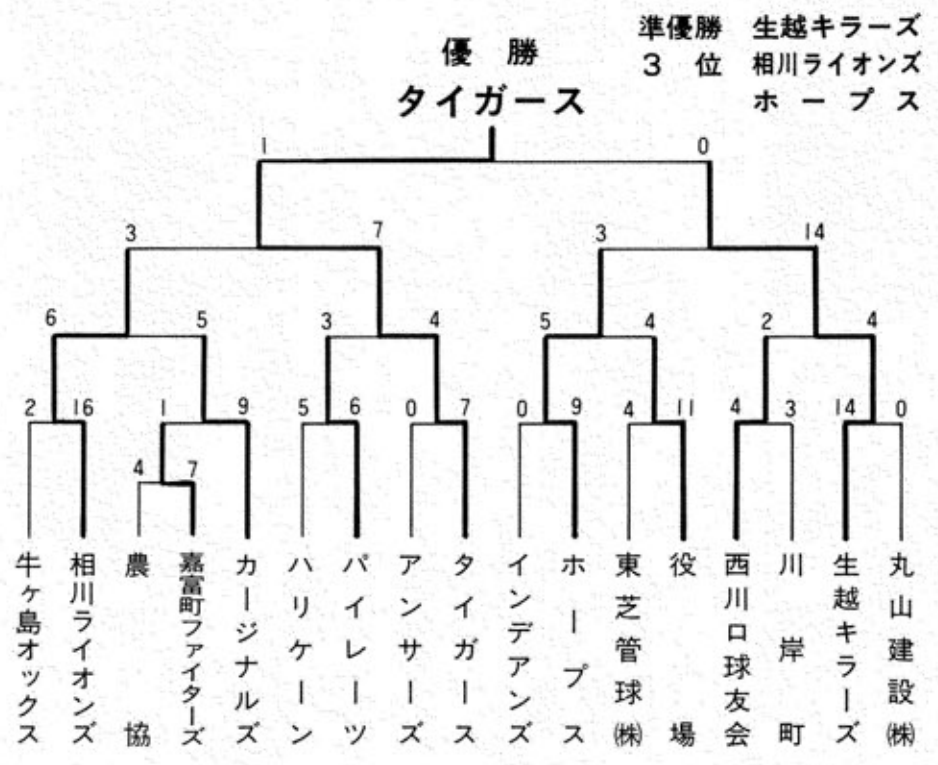
柔道連盟主催による北魚沼郡少年柔道大会は、入込瀬中 学体育館で開催され、郡内の小中学生で編成された二十八チームが参加、川口柔道会の二チームが三位に入賞した。 今回の大会は団体戦のみで川口からは五チームが出場、小学低学年と中学生チームが入賞を果たしたものです。入賞チームの出場者は次のとおり。

川口柔道会A(中学生)	川口柔道会(小学低学年)
平沢俊弘 二年	平沢 篤 三年
渡辺 奨 一年	堀沢 洋之 二年
大淵 忠明 二年	平沢 裕 二年
喜多村 裕 二年	小山 大輔 一年
原 芳樹 一年	川口 一
上河原 野 田	野 田

タイガースが 選手権を獲得

町野球選手権大会

川口町野球選手権大会は十、七チームが参加、全試合を消化して一カ月にわたる大会の幕を閉じ、熱戦を勝ち抜いたタイガースが生越キラースを相手に、ペナントレースをものにした。結果は次のとおり。



父ちゃんソフトボール大会 西川口地区館に栄冠
日頃スポーツをする機会の少ない四十歳以上の父ちゃん層の、健康と体力づくりをめざすコミュニティスポーツ、父ちゃんソフトボール大会は九地区館が参加、予選リーグと決勝リーグを勝ち抜いた西川口地区館チームが優勝しました。成績は次のとおり。
一位 西川口地区館
二位 中山地区館
三位 和南津地区館

働く人のスグレ技 休暇固め大作戦



課長さんにも
教えてあげたい、
「休暇固め」

休暇は「固めどり」が効果的です！

日本は熱帯だったっけ？と、錯覚しそうな夏。働きづくめでは疲労度がグーンとアップして、仕事の能率もあがりません。こんなとき、無理は禁物。わたしたちには、健康的に暑さを乗りきるための連続休暇が必要です。

マリン・スポーツ良し、バード・ウォッチング良し、キャンプ良し。夏休み中の子供たちも一緒に、みんなで思いっきりレジャーを楽しもうではありませんか。いつもと違う、とびきりの時間……。夏季連続休暇“ほっとウィーク”は、猛暑もストレスも吹き飛ばす、働く人のスグレ技です！

この夏、年次有給休暇で
連続休暇を
ほっとWEEK

労働省
社団法人 全国労働基準関係団体連合会
全国社会保険労務士会連合会

作戦その1 会社の夏季休暇制度編

◎最近では、従業員をリフレッシュさせたいという目的に加えて、企業イメージの向上という観点から、“ほっとウィーク”を設ける企業が目立ちます。

◎昨年の調査によれば、1週間以上の休暇を実施する企業は、製造業では50%、非製造業では10%強となっています。特定の時期にこだわることなく、業務の繁閑に応じた交替制での休暇制度を確立するなど、非製造業においても工夫することが望まれます。

作戦その2 職場での工夫による年休消化編

◎わが国の労働者1人平均の年次有給休暇の消化状況をみると、付与日数の15.1日に対して、消化されているのは約半分の7.6日に過ぎません。100%消化が当たり前の欧米に比べ、とても低い数字です。

◎全社一斉の休暇が長くなくても、各職場ごとに夏季休暇計画を立て、年次有給休暇を活用すれば、長期の連続休暇を取得することが可能です。

◎また、上司が率先して年休を取得し、“ほっとウィーク”の雰囲気盛り上げることも重要です。

作戦その3 年次有給休暇の計画的付与制度の活用編

◎各人の年次有給休暇のうち5日を超える部分については、労使で話し合ってあらかじめ年間の取得日を定めることができます。改正労働基準法で認められたこの制度の活用をお勧めします。

ご存知ですか

児童・特別児童扶養手当

児童扶養手当

児童扶養手当は、父と生計を同じくしない十八歳未満の児童(障害がある者については二十歳未満)を養育監護している母、又は養育者に月額三万四千二〇〇円が支給されます。なお、所得の制限、公的年金との併給の制限があります。

手当の対象者

- ◆ 父母が婚姻を解消した児童
- ◆ 父が死亡した児童
- ◆ 父が政令で定める障害の状態にある児童
- ◆ 父が生死不明、遺棄拘禁(一年以上)されている児童

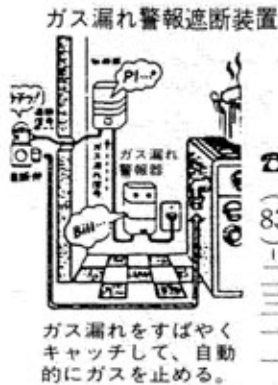
特別児童扶養手当

精神又は身体に障害のある二十歳の児童を養育監護している方に対して、一級障害者に月額四万一千六百円、二級障害者に二万七千二百円が支給されます。なお、所得が一定以上の時は支給されません。

また、既に受給されている方は、八月に現況届の届出が必要で、詳しいことは、福祉課へお問い合わせください。
☎ 091-311-1111 (内線三四)

プロパンガスの事故防止に「安全器具の設置」を

プロパンガスによる事故は全国で年間約四百〜五百件発生し、その約七割は消費者のミスが原因とされています。そこで、ガス漏れ事故の防止に、ガス漏れを感じ、元栓を遮断する安全器具の設置にご協力をお願いします。詳しくは消防署予防課へ ☎ (83)111111



従来、健康保険及び厚生年金保険の適用については、五人以上の特定の業種の事業所などで働く人に限られていましたが、昭和六十一年四月から適用範囲の拡大が段階的に行われて、昭和六十三年四月からは、法人の事業所で働く人はすべて健康保険及び厚生年金保険に加入することが義務づけられました。

法人の事業所で働く人はすべて健康保険と厚生年金保険の加入が義務づけられました。

健康保険及び厚生年金保険の加入の手続き

健康保険及び厚生年金保険の加入の手続きは、事業主が行います。事業主は事業所の所在地を管轄する社会保険事務所に新規適用届書等の必要書類を提出しなければなりません。提出を怠ると過料に処せられる場合があります。(届出用紙は社会保険事務所に備えてあります。)

